

تطوير الأداء الوظيفي للملابس الفندقية باستخدام الخامات الصديقة للبيئة لمدينة "تيوم" بالمملكة العربية السعودية في ضوء السياحة المستدامة

إعداد

د/ نسرين عوض عبد اللطيف النقيب

أستاذ الملابس والنسيج المساعد

قسم تصميم الأزياء - كلية الفنون والتصاميم - جامعة القصيم

Na.elnakb@qu.edu.sa

قسم الاقتصاد المنزلي - كلية البنات - جامعة عين شمس

Nesreen.awad@women.asu.edu.eg

أ/ سارة ظافر عبدالله آل محمد

طالبة بكلية الفنون والتصاميم - جامعة القصيم

محاضر بقسم تصميم الأزياء

كلية الثقافة والفنون - جامعة الملك خالد

salmohamad@kku.edu.sa



مجلة البحوث في مجالات التربية النوعية

معرف البحث الرقمي DOI: 10.21608/JEDU.2025.341685.2156

المجلد الحادي عشر العدد ٥٦ . يناير ٢٠٢٥

الترقيم الدولي

E- ISSN: 2735-3346

P-ISSN: 1687-3424

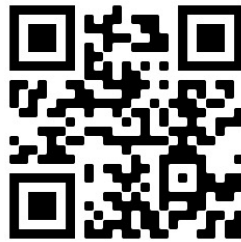
<https://jedu.journals.ekb.eg/>

موقع المجلة عبر بنك المعرفة المصري

<http://jrfse.minia.edu.eg/Hom>

موقع المجلة

العنوان: كلية التربية النوعية . جامعة المنيا . جمهورية مصر العربية



تطوير الأداء الوظيفي للملابس الفندقية باستخدام الخامات الصديقة للبيئة لمدينة "نيوم" بالمملكة العربية السعودية في ضوء السياحة المستدامة

د/ نسرين عوض عبد اللطيف النقيب
أستاذ الملابس والنسيج المساعد
قسم تصميم الأزياء - كلية الفنون والتصاميم - جامعة القصيم
Na.elnakb@qu.edu.sa
قسم الاقتصاد المنزلي - كلية البنات - جامعة عين شمس

أ/ سارة ظافر عبدالله آل محمد
طالبة بكلية الفنون والتصاميم - جامعة القصيم
محاضر بقسم تصميم الأزياء
كلية الثقافة والفنون - جامعة الملك خالد
salmohamad@kku.edu.sa

ملخص البحث:

تعتبر الملابس الفندقية من الملابس الهامة في مجال صناعة الملابس الوظيفية، حيث تحتوي على تنوع بالمهين مما يدفع إلى السعي وراء تحقيق المتطلبات الوظيفية المؤثرة على بناء المقترح التصميمي للملابس الفندقية مثل نوع الخامة، والتي تسعى بدورها إلى تحقيق الحماية لصحة الموظفين والبيئة المحيطة بهم وصولاً إلى الحصول على مجتمع صحي وحيوي، وهدف البحث الحالي إلى تطوير الأداء الوظيفي للملابس الفندقية باستخدام الخامات الصديقة للبيئة في ضوء السياحة المستدامة لمدينة "نيوم" بالمملكة العربية السعودية وتحديد نسبة اتفاق كلاً من المتخصصين، والعاملين بالفنادق وذلك لقياس نسبة اتفاقهم في التصميمات المبتكرة للملابس الفندقية المستدامة، وأتبع البحث المنهج الوصفي التحليلي مع الدراسة التطبيقية لملاءمتها لأهداف البحث، وتوصلت النتائج إلى ارتفاع درجة قبول كلاً من المتخصصين والعاملين بالفنادق للتصميمات المبتكرة، حيث كان التصميم النسائي "٣" من أفضل التصميمات وفقاً لآراء المتخصصين يليه التصميم النسائي "٥"، أما بالنسبة للتصاميم الرجالية فقد كان التصميم "١" من أفضل التصميمات يليه التصميم "٢١"، وأخيراً التصميم "١٤"، بينما كان التصميم النسائي "٥" من أفضل التصميمات وفقاً لآراء العاملين بالفنادق، يليه التصميم النسائي "٣"، أما بالنسبة للتصاميم الرجالية فقد كان التصميم "٢١" من أفضل التصميمات يليه التصميم "١" وأخيراً التصميم "١٤".

الكلمات المفتاحية:

الأداء الوظيفي، الملابس الفندقية، الخامات الصديقة للبيئة، مدينة "نيوم"، السياحة المستدامة.

The Development of Hotel Clothes Function Performance by Using Environmentally Friendly Materials for "Neom" in the Kingdom of Saudi Arabia in the Light of Sustainable Tourism

Abstract:

Hotel clothing is important in the functional clothing industry with diverse occupations. This prompts the pursuit of functional requirements affecting the construction of the design proposal for hotel clothing, such as the type of material, that seeks to protect employees' health and the surrounding environment to have a healthy and vibrant society. The objective of the current research is to develop the functionality of hotel clothing using eco-friendly ores considering the sustainable tourism of the city of Neom in Saudi Arabia. It also aims to determine the percentage of agreement of both specialists and hotel workers in innovative designs of sustainable hotel clothing. The research followed the descriptive analytical approach with the applied study due to its suitability to the research objectives. The results showed a high degree of acceptance of innovative designs by both hotel specialists and staff. According to the specialists, the females' design "3" was the best design, followed by the females' design "5". As for males' designs, design "1" was the best, followed by design "21", and finally design "14". According to the hotel staff, on the other hand, the feminine design "5" was the best one, followed by the feminine design "3". As for males' designs, "21" was the best, followed by design "1" and finally design "14".

Keyword:

Clothes Function, Hotel Clothes, Friendly Materials, "Neom" City, Sustainable Tourism.

المقدمة:

يتجلى طموح المملكة العربية السعودية في تحقيق أهداف رؤيتها ٢٠٣٠ وذلك بدعم ورعاية من خادم الحرمين الشريفين الملك سلمان بن عبد العزيز آل سعود للنهوض بمستقبل المملكة واستثمار مكامن قوتها لتحقيق طموحات الوطن، حيث أطلقت مدينة المستقبل الجديد "مشروع مدينة نيوم" الاستثماري السعودي من قبل ولي العهد السعودي الأمير محمد بن سلمان آل سعود، والذي يعد من أضخم المشاريع الاقتصادية في تاريخ السعودية منذ أن تأسست عام ١٩٣٢م وحتى الآن.

(<http://www.neom.com>); (<http://vision2030.gov.sa>)

تخضع مدينة "نيوم" لإطار تنظيمي خاص يختلف عن قوانين الدولة ما عدا قوانين السيادة التابعة لها، فالحفاظ على البيئة جزءاً لا يتجزأ من القوانين التشريعية والأنظمة التي تعزز الممارسات المستدامة في هذه المدينة، حيث تعمل بتكلفة تتخطى ٥٠٠ مليار دولار، لتكون مكان أكثر خضرة واستدامة. (ماجدة زبيدي، وآخرون، ٢٠١٩)، كما أوضح صندوق الاستثمارات العامة أهداف المدينة والتي تسعى إلى تطوير عدّة قطاعات ومن ضمنها الاهتمام بقطاع الضيافة والفندقة لاستقبال السائحين من مختلف دول العالم. (<https://www.pif.gov.sa>).

تشكل الفنادق عصب النشاط السياحي، فوجود شبكة قوية من الفنادق ضرورة من ضروريات أي مدينة تسعى إلى تطوير وتنشيط حركة السياحة العالمية، حيث أصبح وجود النظام الفندقي علامة من علامات المدن والمجتمعات المتحضرة. (Kisi, A., 2022)، ويتمتع السائح بسحر الفندق الذي يقيم فيه وتمتد رؤيته للمناظر الحضارية من خلال الملابس الفندقية التي تترك انطباع أولي لدى السائح بمدى تميز الفندق وموظفيه، حيث تعد أحد أهم المكونات الملموسة والمؤثرة على مظهر الأفراد مما يعزز لديهم الشعور بالرضاء الوظيفي، فهي تجعلهم يكونوا أكثر حماساً واستعداداً للمشاركة في بيئة العمل الفندقي وتقديم خدمة أفضل، بالإضافة إلى أنها تساعد على تحسين المظهر العام للفندق. (Muthu, S., 2014); (Choy, M., & Shih, S., 2022).

يعتبر تصميم الملابس الوظيفية ما هو إلا تصميم ملابس عالية الأداء تتميز بقدرتها على مواجهة الخطر والاجهاد الواقع عليها والتي تتطلب من المصمم عمق معرفي بالمواد والتقنيات الحديثة وقدرة على تحليل مخاطر البيئة المهنية والأنشطة التي تمارس فيها ومتطلبات الاستخدام النهائي بالإضافة إلى مراعاة احتياجات العملاء وتفضيلاتهم. (نسرین السليمانی، ومیراهان فرج، ٢٠٢١)

تعتبر الملابس الفندقية من الملابس الهامة في مجال صناعة الملابس الوظيفية، حيث تحتوي على تنوع بالمهني في التسلسل الهرمي التنظيمي والذي يدفع إلى السعي وراء تطوير الأداء الوظيفي لتحقيق متطلبات الاستخدام للوصول للكفاءة المطلوبة، دون إهمال الذوق الفني والجمالي للتصميم، حيث تعد نوع الخامة من أهم المتطلبات الوظيفية المؤثرة على بناء المقترح التصميمي للملابس

الفندقية، والتي تسعى بدورها إلى تحقيق الحماية لصحة الموظفين والبيئة المحيطة بهم وصولاً إلى الحصول على مجتمع صحي. (Guang, H., 2021); (Ciurilaite, E., 2021)

تتجه في الآونة الأخيرة اهتمامات صناع الأزياء حول قضايا البيئة وطريقة الحفاظ عليها، وتعد قضية استدامة البيئة والاتجاه نحو الملابس المستدامة من أبرز قضايا الألفية الثالثة، والتي تهدف إلى إيجاد نهج صديق للبيئة يمكن دعمه لأجل غير مسمى، وذلك لتقليل المخاطر البيئية والحصول على ملابس مستدامة تواءم البيئة لضمان استدامتها وتحقيق العدالة بين الأجيال المتلاحقة، حيث أثبتت الخامات العضوية الصديقة للبيئة كالقطن، الكتان، الخيزران، البرتقال، الأناناس، الصويا، القنب جدارتها عند مقارنتها بالخامات المنافسة لها فهي تصنع من مواد طبيعية لا تساهم في زيادة التلوث المحيط وتحسن من المنتج وتحافظ على صحة الإنسان محققة بذلك قيمة عالية ومميزات مختلفة. (Claxton, S., 2015); (Dobilaite, A., 2015)

نظراً لأهمية تطوير الأداء الوظيفي للملابس الفندقية في مجال تصميم الأزياء اتجهت بعض الدراسات السابقة في تحديد أنسب المواصفات التي يجب أن تتوفر في الملابس الفندقية لتساعد في كسب الملبس الأداء الوظيفي المطلوب بما يتناسب مع أداء ملابس العاملين بالفنادق مثل دراسة (أحمد السعيد، وأمنية حسين، ٢٠٢٢) والتي هدفت إلى تحليل المتطلبات الوظيفية لملابس العمل وأثر ذلك التحليل على أداء العاملين بقسم الاشراف الداخلي في إحدى الفنادق المصرية، وذلك من خلال التحقق من توافر معايير محددة تتمثل في الأمان والعناية والراحة الملبسية والصلاحية، ودراسة (Choy, M., & Shih, S., 2022) والتي هدفت إلى إظهار أهمية مفهوم الملابس الفندقية مع تأكيد دورها في تعزيز شعور الموظف بالانتماء الوظيفي، من خلال دراسة تأثير الملبس على رضا الموظف وظيفياً من حيث أربع محاور وهي (التصميم، الخامة، اللون، شعار الفندق)، ودراسة (Ciurilaite, E., 2021) والتي هدفت إلى توضيح أهمية وجود زي خاص يمثل موظفي الفندق من خلال تصميم ملف فني متكامل يتناسب مع متطلبات ملابس موظفي الفنادق من إداريين وخادمتي الغرف وطاقم الضيافة مع مراعاة الحد الأدنى من التكلفة، بالإضافة إلى التعرف على جودة الخامات المصنعة للملابس الفندقية وعمل معالجات تكنولوجية أولية للمنتج ليتناسب مع طبيعة الأداء الوظيفي للعمل، ودراسة (Ashrafovich, J., 2021) والتي هدفت إلى التحقق من فعالية الملابس الفندقية وقدرتها على خلق تصورات عن الموظف والشركة المنظمة ومدى قدرتها على تحقيق التنافسية والتسويق للفندق ونجاح العلاقات مع العملاء من وجهة نظر الموظف، ودراسة (آيات محمد، وآخرون، ٢٠١٥) والتي هدفت إلى استنباط تصاميم جديدة مستلهمة من (الفلكلور النوبي) الذي تتميز به البيئة المصرية، وتوظيفها في ملابس موظفي الفنادق، وذلك للعمل على تحسين الأداء الملبسي في هذه

المؤسسات من خلال استخدام الأقمشة السليوزية المصرية كالكتان، البولين، الجبردين لخفض الزغب والتوبر، وصباغتها بالصبغات الكيميائية ومن ثم قياس خواصها الفيزيوميكانيكية، ودراسة Kwon, (S., 2014) والتي هدفت إلى اقتراح ملابس رسمية لموظفي الفنادق السياحية في "جزيرة جيجو" تحضن بين طياتها ثقافة الجزيرة الفريدة وبالتالي تساهم هذه الملابس كمنتج ثقافي جديد في تعزيز وتنمية السياحة من خلال جذب اهتمام السائحين وتعزيز صناعة السياحة في "جيجو"، ودراسة (أحمد سالم، وآخرون، ٢٠١٠) والتي هدفت إلى دراسة الخواص البنائية والفيزيائية والميكانيكية لبعض الأقمشة الموجودة في السوق المحلي المصري بما يتناسب مع متطلبات الملابس الفندقية، بالإضافة إلى محاولة الوصول إلى تحديد أنسب المواصفات لأنواع المختبرة من الأقمشة للملابس الفندقية، كما هدفت إلى التعرف على أفضل أنواع الأقمشة المختبرة والتي يتوفر فيها متطلبات كلاً من الجانبين الوظيفي والجمالي معاً.

مشكلة البحث:

تحت شعار "المستقبل الجديد" ولد مشروع "نيوم" لإيجاد مدينة كفاء بتنظيمات خاصة وبيئة عمل لا مثيل لها، وأسلوب حياة جديد لا يوجد في أي مكان آخر في العالم وذلك في إطار التطلعات الطموحة لرؤية المملكة العربية السعودية، ومن هذا المنطلق أصبح من الواجب تجاه هذا التطور والتطلعات الطموحة مواكبة الاستدامة بمدينة "نيوم" والتي ستتطلق من مجال صناعة الأزياء للوقوف على الجوانب الإيجابية والسلبية لتحقيق الاستدامة البيئية، لذا تسعى الباحثتان للارتقاء بمستوى الأداء الوظيفي للملابس الفندقية وتنفيذها من خامات عضوية ذات قيمة مضافة يتوافق أدائها مع أداء العاملين ومع طبيعة بيئة نيوم ذات الإطار التنظيمي الخاص التي تمارس فيه قوانين تدابير السياحة المسؤولة مع الاستفادة من نتائج البحث التطبيقية في إضافة انطباع جيد للنزلاء والسائحين عن مستقبل السياحة المستدامة، ويمكن صياغة مشكلة البحث في صورة التساؤلات الآتية:

- ١- ما تقييم الأداء الوظيفي للخامات الصديقة للبيئة المستخدمة للملابس الفندقية لتحديد أنسب المواصفات لأنواع المختبرة من الخامات (محل الدراسة)؟
- ٢- ما إمكانية ابتكار تصميمات ملبسيه مستدامة للعاملين بالفنادق باستخدام الخامات الصديقة للبيئة لمدينة "نيوم" بالمملكة العربية السعودية في ضوء السياحة المستدامة؟
- ٣- ما نسبة اتفاق المتخصصين ومدراء الفنادق للتصميمات المبتكرة للملابس الفندقية المستدامة؟
- ٤- ما نسبة اتفاق العاملين بالفنادق للتصميمات المبتكرة للملابس الفندقية المستدامة؟

٥- ما إمكانية تنفيذ عدد مختارات من التصميمات المبتكرة للملابس الفندقية المستدامة والتي حصلت على أعلى نسبة قبول من قبل عينتي البحث؟

أهمية البحث:

١- مساهمة التقدم العالمي للمحافظة على البيئة المستدامة باستخدام أقمشة صديقة للبيئة وآمنة صحياً في مجال تصميم الأزياء.

٢- إلقاء الضوء على مشروع مدينة "نيوم" بالمملكة العربية السعودية والذي يأتي كمبادرة واستراتيجية طموحة لتحقيق التنمية الشاملة.

٣- إبراز أهمية المتطلبات الوظيفية للملابس الفندقية في مجال صناعة الأزياء.

أهداف البحث:

١- تقييم الأداء الوظيفي للخامات الصديقة للبيئة المستخدمة للملابس الفندقية لتحديد أنسب المواصفات لأنواع المختبرة من الخامات (محل الدراسة).

٢- ابتكار تصميمات ملبسية مستدامة للعاملين بالفنادق باستخدام الخامات الصديقة للبيئة لمدينة "نيوم" بالمملكة العربية السعودية في ضوء السياحة المستدامة.

٣- قياس نسبة اتفاق المتخصصين ومدراء الفنادق للتصميمات المبتكرة للملابس الفندقية المستدامة.

٤- قياس نسبة اتفاق العاملين بالفنادق للتصميمات المبتكرة للملابس الفندقية المستدامة.

٥- تنفيذ عدد مختارات من التصميمات المبتكرة للملابس الفندقية المستدامة والتي حصلت على أعلى نسبة قبول من قبل عينتي البحث.

مصطلحات البحث:

- **Development**: عملية تغيير إيجابي مقصودة يهدف إلى الارتقاء لتحسين الأداء من خلال وضع أهداف تمت صياغتها بأسلوب واعي. (Bennis, J., 2019, p.10)

- **الأداء الوظيفي Function performance**: درجة توافر الخواص الفيزيائية والميكانيكية المناسبة في الملابس لتحقيق المنفعة التي يهدف إليها الأداء والاستخدام النهائي مثل قوة الشد، نفاذية الهواء، الاستطالة، امتصاص الماء، الانسداد، سهولة العناية، ثبات الأبعاد.

- **ملابس موظفين الفنادق Hotel staff clothing**: ملابس يرتديها مجموعة من الأفراد الذين يؤدون عملهم داخل الفنادق بجميع الأقسام ولكل قسم زي خاص به مثل قسم الاستقبال، قسم خدمة الغرف، قسم المطبخ. (أحمد سالمان، وآخرون، ٢٠١٠، ص ٥٤٥)

-خامات صديقة للبيئة **Environmentally friendly materials**: خامات تم تصميمها بطريقة تجعل منها أقل ضرر على الإنسان أو البيئة في المراحل الكيميائية التي تمر بها. (محمد قعدان، ٢٠١٦، ص ٥٠)

-مدينة "نيوم" **Neom City**: قسمت الكلمة إلى جزأين الأول يشمل حروف (NEO) التي تشير باللغة الإغريقية إلى كلمة "جديد" والثاني حرف (M) والذي يشير باللغة العربية إلى كلمة "مستقبل" أي أن كلمة (NEOM) تشير إلى كلمة "المستقبل الجديد" وتقع هذه المدينة في أقصى شمال غرب المملكة العربية السعودية، وتشير إلى الإنجازات التي تفوق أعظم المدن العالمية في المساحة والتكنولوجيا والعلم والمستوى المعيشي والتحضير في كافة الجوانب لتحقيق معيشة استثنائية وبيئة أعمال مزدهرة لإعادة ابتكار مفهوم الاستدامة. (<https://www.neom.com>)

-السياحة المستدامة **Sustainable tourism**: السياحة التي تأخذ بعين الاعتبار الآثار البيئية والاقتصادية والاجتماعية الحالية والمستقبلية، مع تلبية احتياجات السائحين من خلال رصد اثارها وأخذ التدابير اللازمة بشأنها للحفاظ على التراث الطبيعي والتنوع البيولوجي لضمان عمليات وممارسات طويلة الأمد (مدحت أبو النصر، وياسمين محمد، ٢٠١٧)

حدود البحث:

- ١- ملابس فندقية لكلاً من موظفي وموظفات (قسم المكاتب الأمامية، قسم إعداد المشروبات).
- ٢- مدينة "نيوم" بالمملكة العربية السعودية.
- ٣- خامات عضوية صديقة للبيئة وهي (قطن، قنب، خيزران، برتقال، موز، صبار).
- ٤- اختبارات تحديد مواصفات الخامات (محل الدراسة) وهي (نوع الخامة، التركيب النسبي، كثافة خيوط السداء واللحمة، وزن المتر المربع)
- ٥- الاختبارات الفيزيائية والميكانيكية وهي (قوة الشد في الاتجاهين السداء واللحمة، الانكماش في الاتجاهين السداء واللحمة، الاستطالة في الاتجاهين السداء واللحمة، مقاومة التمزق في الاتجاهين السداء واللحمة، مقاومة الاحتكاك والتآكل، مقاومة التويير، مقاومة التجعيد، الإنسدادية، نفاذية الهواء، ثبات اللون ضد الغسيل، ثبات اللون ضد الاحتكاك الجاف والرطب، ثبات اللون ضد التعرق الحمضي والقاعدي، ثبات اللون ضد الضوء، ثبات اللون ضد الكي الجاف والرطب، الإدارة الشاملة للرطوبة).
- ٦- اختبار التحلل البيولوجي للخامات (محل الدراسة).

منهج البحث وإجراءاته:

يتبع هذا البحث المنهج الوصفي التحليلي مع الدراسة التطبيقية لملائمتها لأهداف البحث.

عينة البحث: اشتملت عينة البحث على كلاً من:

(المتخصصين، العاملين بالفنادق): عددها (٥٢) قسمت كالتالي:

-المتخصصين: عددهم (٢١) ويقصد بهم الأساتذة المتخصصين في مجال تصميم الأزياء، ومديري الفنادق المسؤولين عن إدارة الفنادق، لقياس نسبة الاتفاق في التصميمات المبتكرة للملابس الفندقية المستدامة.

-العاملين بالفنادق: عددهم (٣١) لقياس نسبة الاتفاق في التصميمات المبتكرة للملابس الفندقية المستدامة.

أدوات البحث:

٢-استبانة لقياس نسبة اتفاق المتخصصين ومدراء الفنادق للتصميمات المبتكرة للملابس الفندقية المستدامة.

٣-استبانة لقياس نسبة اتفاق العاملين بالفنادق للتصميمات المبتكرة للملابس الفندقية المستدامة.

الإطار النظري:

أولاً: متطلبات الأداء الوظيفي للملابس الفندقية.

تعتمد المنشآت الفندقية على الهيكل التنظيمي للفندق لتنظيم وترتيب الأقسام المختلفة، حيث تم تقسيم الهيكل التنظيمي في الفندق إلى قسمين، القسم الأول يسمى (المكاتب الإدارية)، والقسم الثاني يسمى (مكاتب التشغيل) وتعمل الإدارة على حث جميع الموظفين على التفاعل مع النزلاء بشكل جيد عند الالتقاء بهم، بالإضافة إلى قيامها بالاهتمام في النواحي المظهرية للموظف لاعتبارها دلاله على حسن مظهر الفندق، وفيما يلي يتم توضيح لذلك: (Vladibit, A., 2019)

١-المكاتب الإدارية: مكاتب لا تتعامل بشكل مباشر مع النزلاء إلا في حالات نادرة، وبالرغم من ذلك يجب أن يكون مظهر الموظف أنيق سواء، ويتم إدراجهم تحت قسم الوظائف الإدارية في القطاع الفندقية، ويمكن توضيحها فيما يلي: (Sylvanese, G., 2014)

١-١-المدير العام للفندق: موظف مسؤول عن التنسيق المتكامل بين مدراء أقسام الفندق، بالإضافة إلى مسؤوليته في اختيار شكل الزي الخاص بجميع الموظفين (دينا حامد، ٢٠٠٩)

الزي Uniform: يتم ارتداء بدلة رسمية ذات مستوى عالي من الأناقة مكونة من (بنطلون - جاكيت - قميص - ربطة عنق)، وغالباً ما يكون لون البدلة باللون "الأسود، الرمادي" والقميص باللون الأبيض،

وتوضح الصورة (١) الزي الرسمي لمدير الفندق، كما توضح الصورة (٢) الزي الرسمي لمدير الفندق بأحد فنادق في مدينة "نيوم". (Ciurilaite, E., 2021)

كما يمكن أن يرتدي مدير الفندق في المملكة العربية السعودية بشكل عام وفي مدينة "نيوم" بشكل خاص الزي الرسمي السعودي المكون من (ثوب-طاقية-غترة-عقال)، وتوضح الصورة (٣) الزي الرسمي السعودي لمدير الفندق بأحد فنادق مدينة "نيوم".



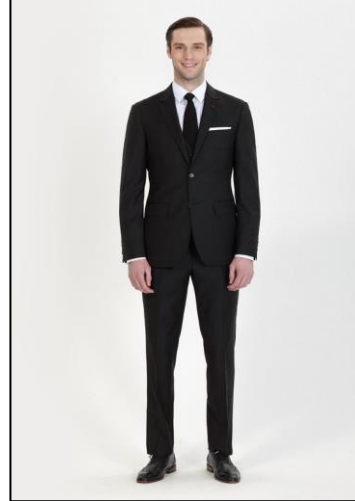
صورة (٣)

الزي الرسمي السعودي لمدير
الفندق بأحد فنادق مدينة "نيوم"



صورة (٢)

الزي الرسمي لمدير الفندق بأحد
فنادق مدينة "نيوم"



صورة (١)

الزي الرسمي لمدير الفندق

<https://www.cocomelody.com>

١-٢- مدير المبيعات والعلاقات العامة: موظف مسؤول عن مجموعة من الموظفين الذين يقومون بإعداد حملات دعائية وعروض مغرية لفترات محدودة.

١-٣- مدير الموارد المالية: موظف مسؤول عن إدارة جميع الأموال الخاصة بالفندق، إذ يقوم على عمل دراسة جدوى للتحكم في جميع الأموال الداخلة والخارجة. (George, R., 2022)

الزي Uniform: يتم ارتداء بدلة رسمية بمستوى عالي من الأناقة بنفس مواصفات بدلة "مدير الفندق"، ويكون بألوان غير محددة، وذلك لاتصالهم المباشر برجال الأعمال.

٢- مكاتب التشغيل: مجموعة من المكاتب التي تتعامل مع النزيل بشكل مباشر وغير مباشر عند القيام بخدمتهم وإرشادهم وفيما يلي توضيح للهيكل التنظيمي. (Sylvanese, G., 2014)

٢-١- قسم المكاتب الأمامية: تكون هذه المكاتب متواجدة في مقدمة صالة الفندق الرئيسية، وهي حلقة الوصل بين النزلاء وإدارة الفندق والتي تتطلب مهارة كبيرة فالتعامل، وفيما يلي توضيح لوظائف

قسم المكاتب الأمامية: (نبيلة النجار ٢٠١٠)؛ (Asha, A., 2020)

٢-١-١- مدير المكاتب الأمامية: يعتبر المسؤول عن جميع إجراءات حجز النزلاء أو من رواد المطاعم داخل الفندق سواء كانوا من النزلاء أو الضيوف. (نبيلة النجار ٢٠١٠)

الزي **Uniform**: يتم ارتداء زي رسمي أنيق بنفس مواصفات زي "مدير الفندق" مع إضافة "الجالية"، وتكون ألوان الزي باللون "الأسود، الأزرق، الرمادي". (Ciurilaite, E., 2021)

كما يمكن أن يرتدي مدير قسم المكاتب الأمامية في المملكة العربية السعودية بشكل عام وفي مدينة "نيوم" بشكل خاص الزي الرسمي السعودي المكون من (ثوب-طاقية-غتره-عقال- وجالية أحياناً)، أما مديرة هذا القسم فترتدي العباة المكونة من (ثوب- طرحة).

٢-١-٢- موظف الاستقبال: يعمل موظف الاستقبال على تقديم خدمات الحجز والإقامة للنزلاء مع تنظيم عمليات الإقامة والمغادرة، وتقديم النشرات الأسبوعية للوجبات وتعريفهم بمواعيدها، بالإضافة إلى التنسيق بين مختلف الأنشطة المتصلة بخدمة وراحة النزلاء. (Sylvanese, G., 2014)

الزي النسائي: مكون من (بنطلون أو جونلة- قميص- جاكيت -ربطة عنق)، أو (بنطلون أو جونلة- قميص- جاليه- ربطة عنق)، وتوضح الصورة (٤) الزي الرسمي لموظفات الاستقبال، أما بالنسبة للزي الرجالي: مكونة من (بنطلون-قميص- جاكيت- ربطة عنق، وتوضح الصورة (٥) الزي الرسمي لموظف الاستقبال. (Ciurilaite, E., 2021) (دينا حامد، ٢٠٠٩)



صورة (٥)

الزي الرسمي لموظف الاستقبال

<https://tgh.hida-ch.com>



صورة (٤)

الزي الرسمي لموظفات الاستقبال

<https://food-uni.com>

٢-١-٣-موظف خدمة حمل الأمتعة: موظف مسؤول عن حمل أمتعة النزلاء وإيصالها إلى الغرف وتعريف النزيل على كيفية فتح باب الغرفة مع إضاءة الأنوار. (نبيلة النجار، ٢٠١٠)

الزي: يتم ارتداء طقم مكون من (قميص- بنطلون- جاليه-ربطة عنق) أو (قميص- بنطلون) بألوان غامقة، وتوضح الصور (٦،٧) زي موظف خدمة حمل الأمتعة، كما توضح الصورة (٨) زي موظف خدمة حمل الأمتعة بأحد فنادق مدينة "نيوم" (دينا حامد، ٢٠٠٩)



صورة (٨)

زي موظف خدمة حمل الأمتعة بأحد فنادق مدينة "نيوم"



صورة (٧)

زي موظف خدمة حمل الأمتعة (قميص- بنطلون- جاليه)
<https://thomasnguyen.vn>



صورة (٦)

زي موظف خدمة حمل الأمتعة (جاكيت ببول أوفيسية-بنطلون)
<https://thomasnguyen.vn>

٢-٢-قسم الأغذية والمشروبات: يعتبر قسم الأغذية والمشروبات من الأقسام التي تعمل على جذب النزلاء والزوار بشكل كبير، محققة بذلك إيرادات مهمة وأرباح للفندق، ويتفرع من هذا القسم يلي: (Sylvanese, G., 2014)



صورة (٩)

الزي الرسمي لمدير الأغذية والمشروبات

<https://suitsupply.com>

٢-٢-١-مدير قسم التحضير والتجهيز: موظف مسؤول عن مجموعة من الموظفين، و إعطائهم بعض الأوامر والتوجيهات وهو المسؤول عن اجازات الموظفين.

الزي: يتم ارتداء بدلة رسمية ذات مستوى عالي من الأناقة مكونة من (بنطلون- قميص- جاكيت-ربطة عنق) وتكون ألوان البدلة باللون الأسود والقميص باللون الأبيض، وتوضح الصورة (٩) الزي الرسمي لمدير الأغذية والمشروبات.(نبيلة النجار ٢٠١٠)

٢-٢-٢-موظفي غسيل الأطباق: موظف مسؤول عن غسل وتجفيف الأطباق والأكواب وجميع الأدوات اللازمة وترتيبها بطرق معينة حسب المطلوب منه. (Narender, S., 2015) الزي: مكونة من (قميص-بنطلون-مريلة طويلة) وتوضح الصورة (١٠) زي موظف غسيل الأطباق، والصورة (١١) زي موظف غسيل الأطباق بأحد فنادق مدينة "نيوم". (دينا حامد، ٢٠٠٩)



صورة (١١)

زي موظف غسيل الأطباق بأحد فنادق مدينة "نيوم"



صورة (١٠)

زي موظف غسيل الأطباق

<https://lordwell.co.uk>

٢-٢-٣-مدير الطباخين: موظف مسؤول عن إعداد جدول يوضح فيه قائمة الأكلات ويتصف مدير الطهاة بالخبرة الكبيرة في مجال الطهي (Asha, A., 2020) الزي: مكونة من (جاكيت- بنطلون- غطاء للرأس- سكارف عند الرقبة- مريلة عند الخصر)، وتوضح الصورة (١٢) زي مدير الطهاة، كما توضح الصورة (١٣) زي مدير الطهاة بأحد فنادق مدينة "نيوم". (دينا حامد، ٢٠٠٩)

٢-٢-٤-الطباخين: موظفين يملكون مهارات احترافية عالية تجعلهم مسؤولين عن إعداد مجموعة من الأصناف المختلفة سواء كانت أطعمة أو مشروبات حسب قائمة الطعام المعتمدة من قبل مدير الطباخين. (Asha, A., 2020)

الزي: يتم ارتداء بدلة بنفس مواصفات بدلة كبير الطباخين مع اختلاف غطاء الرأس الذي يكون قصير جداً، وتوضح الصورة (١٤) زي الطباخين. (دينا حامد، ٢٠٠٩)



صورة (١٤)

زي الطباخين

<https://i.pinimg.com>



صورة (١٣)

زي مدير الطهارة بأحد فنادق
مدينة "نيوم"

<https://i.pinimg.com>



صورة (١٢)

زي مدير الطهارة

<https://i.pinimg.com>

٢-٢-٣- رئيس الصالة: موظف مسؤول عن المطعم أو الكافية بشكل كامل، فهو يعد بمثابة مدير المكان، وهو يعمل على توفير جميع الخدمات اللازمة. (نبيلة النجار، ٢٠١٠)

الزي: مكونة من (بنطلون- قميص- جاكيت بכול شال- قميص-بييون) باللون الأبيض والبنطلون باللون الأسود، وتوضح الصورة (١٥) زي رئيس الصالة. (Narender, S., 2015)

٢-٢-٤- رئيس المضيفين: موظف مسؤول عن تنفيذ القرارات العليا وتوزيع المهام والأعمال على المضيفين في صالات المطاعم والكافيات، مع الإشراف عليهم. (نبيلة النجار، ٢٠١٠)

الزي: مكونة من (بنطلون- قميص- جاكيت بכול تايور- بييون-منديل)، باللون الأسود والقميص باللون الأبيض، وتوضح الصورة (١٦) زي رئيس المضيفين. (Narender, S., 2015)



صورة (١٦)

زي رئيس المضيفين

<https://www.saveur.com>



صورة (١٥)

زي رئيس الصالة

<https://stephaniew.com>

٢-٢-٣-٦-المضيفين: موظفين مسؤولين عن مناظرة معينة ويطلق عليهم اسم "السفرجية"، حيث يقومون بعرض قائمة الطعام مع كتابة الطلبات. (Zabud, M., 2020)

الزي النسائي: مكونة من (بنطلون أو جونلة- قميص- بيبون أو ربطة عنق أو مريلة أحياناً) ويكون البنطلون باللون الأسود والقميص باللون الأبيض والمريلة بألوان غامقة كاللون الأسود، الرمادي، الأزرق، البني، وتوضح الصور (١٧) الزي النسائي للمضيفين، والزي الرجالي: يتم ارتداء زي بنفس مواصفات الزي النسائي، وتوضح الصورة (١٨) الزي الرجالي للمضيفين، كما توضح الصورة (١٩) زي المضيف بأحد فنادق مدينة "نيوم". (Ciurilaite, E., 2021)



صورة (١٩)

الزي الرجالي للمضيفين بأحد فنادق مدينة "نيوم"



صورة (١٨)

الزي الرجالي للمضيفين

<https://blog.preowned.com>



صورة (١٧)

الزي النسائي للمضيفين

<https://i.pinimg.com>

٢-٣-قسم الإشراف الداخلي: يعد قسم الإشراف الداخلي من أهم الأقسام بسبب التواصل المستمر بين قسم المكاتب الأمامية وقسم الإشراف الداخلي لتوفير النظافة التامة في كافة المناطق العامة وفيما يلي التدرج الوظيفي. (نبيلة النجار ٢٠١٠)

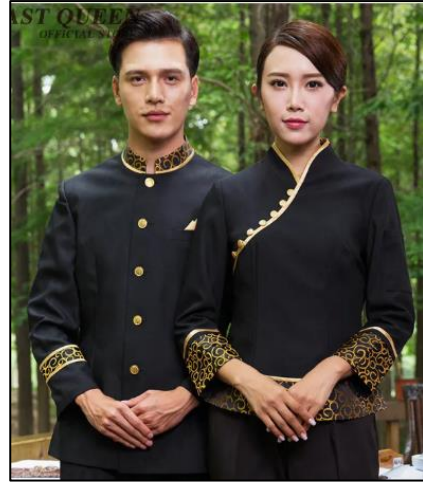
٢-٣-١-مدير قسم الإشراف الداخلي: موظف مسؤول عن أخبار قسم الاستقبال بعمليات انتهاء وتجهيز وتهيئة الغرف استعداداً لاستقبال نزلاء جدد. (دينا حامد، ٢٠٠٩)

الزي: (جاكيت -بنطلون)، وتوضح الصورة (٢٠) زي مدير قسم الإشراف الداخلي، والصورة (٢١) زي مدير قسم الإشراف الداخلي بأحد فنادق مدينة "نيوم". (Ciurilaite, E., 2021)



صورة (٢١)

زي مدير قسم الإشراف الداخلي بأحد فنادق
مدينة "نيوم"



صورة (٢٠)

زي مدير قسم الإشراف الداخلي
<https://ar.aliexpress.com>

٢-٣-٢-٢-٢ عامل النظافة: موظف مسؤول عن نظافة الفندق. (نبيلة النجار ٢٠١٠)

الزي: (قميص بمرم أمامي- بنطلون)، وتوضح الصورة (٢٢) زي عامل النظافة، كما توضح الصورة
(٢٣) زي عامل نظافة الأماكن العامة بأحد فنادق مدينة "نيوم". (Ciurilaite, E., 2021)



صورة (٢٣)

زي عامل نظافة الأماكن العامة بأحد فنادق مدينة
"نيوم"



صورة (٢٢)

زي عامل نظافة الأماكن العامة
<https://www.mylookpro.com>

المتطلبات الواجب توافرها في الملابس الفندقية:

١-توافر الراحة والأمان في ملابس قسم الأمن عند الحركة بحكم طبيعة عمل حراس الأمن تتطلب
النتقل الدائم بين أرجاء ومنافذ الفندق سواء كان في داخله أو خارجه.

٢-توافر الجودة في ملابس موظف الاستقبال من الناحية الوظيفية والجمالية نظراً لطبيعة عمله والتي تتطلب التعامل المباشر مع النزلاء.

٣-مراعاة التميز والأناقة في تصميم زي موظف الباب الرئيسي ومناسبته مع ديكورات المدخل، لأنه يمثل واجهة الفندق وعامل مهم في جذب الزوار.

٤- مراعاة مناطق الحركة كالأكواع والركب لزي عامل حمل الأمتعة من خلال إضافة الدعامات.

٥-توافر الراحة والأمان في ملابس قسم المطبخ من مخاطر الاحتراق أو انزلاق السوائل الساخنة أو من الأدوات الحادة المختلفة، بالإضافة إلى مقاومتها للتساخ والتآكل.

٦-توافر الراحة في ملابس قسم إعداد الأغذية والمشروبات والتي تسمح بحركة الموظفين

بحرية عند تجولهم داخل المطعم أو الكافية لخدمة الضيوف بكل أريحية، وقد تأخذ التصميمات في طابعها الجمالي العلامات المميزة للبلد بصورة مبتكرة سواء كانت من العلم أو من حضارة الشعب.

٧-إضافة جيوب تتلاءم مع طبيعة العمل كوضع الأدوات التي يستخدمها العامل للصيانة.

٨-استخدام خامات مناسبة ذات متانة عالية للحفاظ على الملابس فترة أطول.

٩-مقاومة التجعد والتوثير للحفاظ على المظهر الجمالي للملبس.

١٠-تحملها للتنظيف المستمر خاصة وأن موظفي الفنادق يرتدون هذه الملابس على مدار اليوم.

١١- قدرة الخامة على ثبات اللون ضد عمليات الغسيل والعرق والضوء والاحتكاك.

١٢-تحقيق الراحة والحرية في الحركة والأمان فيكون سهلاً في عمليات الارتداء والخلع.

١٣-قدرة الخامة على امتصاص العرق.

١٤-سهولة الاستخدام والعناية بالملبس.

ثانياً: السياحة المستدامة لمدينة "نيوم" بالمملكة العربية السعودية:

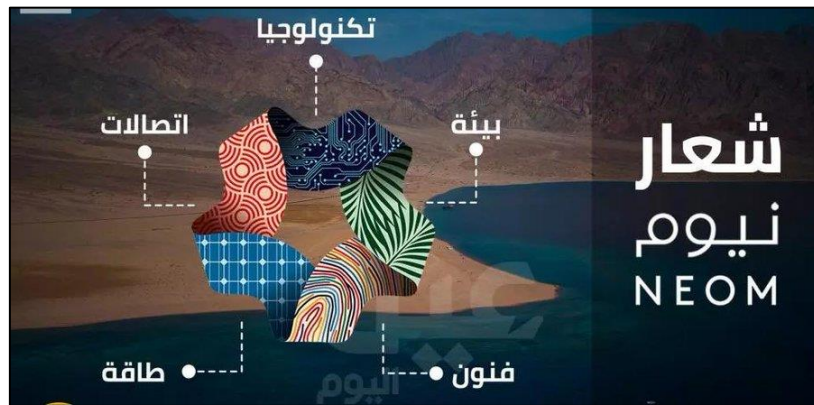
أولت المملكة العربية السعودية عند طرحها لرؤيتها ٢٠٣٠ اهتمام كبير بقطاع السياحة من جميع زواياها، حيث ستغير مدينة "نيوم" مفهوم السياحة على مستوى العالم، من خلال تعرف الكثير من الشعوب على سياحتها المستدامة التي توفر أماكن جمالية فريدة من نوعها، فمن خلال سحر طبيعتها المتنوعة سيستوعب السائح أن المدينة ملتزمة بتحقيق قوانين الاستدامة في سياحتها وليس

فقط على هذا النحو بل سيلمس السائح مفهوم السياحة المستدامة عبر وسائل النقل والتجارب الفندقية والطعام والفعاليات والرياضة والموضة لترك أثر إيجابي. (محمد القحطاني، ٢٠٢٠)

١- موقع مدينة نيوم: أنشئت مدينة "نيوم" كوجهة حيوية جديدة على موقع استراتيجي مميز يصل بين مجموعة من نقاط الالتقاء والتي تجمع بين القارات المختلفة كآسيا، أفريقيا، أوروبا، أمريكا، بالإضافة إلى امتداده ليشمل بعض الأراضي من داخل الحدود المصرية والأردنية، إذ تقع نيوم شمال غرب المملكة العربية السعودية، وذلك بمساحة ٢٦,٥٠٠ كم²، ليطل على البحر الأحمر وعلى خليج العقبة وذلك بطول يصل إلى ٤٦٨ كم. (إيلي العتيبي، ٢٠٢١)

٢- شعار مدينة "نيوم": تحمل مدينة نيوم شعار ذات دلالات شكلية ومعنوية، فهي ليست مجرد أيقونة ذات زخارف معينة، إنما فلسفة لنشاط المدينة بطريقة ترتبط في ذهن الأفراد مما يجعل محوها صعب، حيث تم تصميم الشعار وفقاً لمجموعة من الخصائص المهمة والتي تساعد الشخص في معرفة الشعار بشكل سهولة وعدم الخلط بينها وبين أي شعار آخر، وهي كما يلي: (يحمل الشعار بين طياته التميز مما يجعل هناك صعوبة في الخلط بينه وبين أي شعار آخر، يكون شكل الشعار عملي مع إمكانية استخدامه في نطاقات مختلفة، وضوح الشعار عند استعماله بأحجام مختلفة سواء كبيرة أو صغيرة، إمكانية احتفاظ الشعار بشكله المميز عند الطباعة. (إلهام ريس، ٢٠١٩)

يحمل الشعار مجموعة من المعايير المقدمة للأفراد لتمنحهم نمط معيشة مميز في الثقافة، والفنون، والتخطيط العمراني، والبيئة، والخدمات التقنية المتطورة في الصحة والنقل والترفيه والتعليم، وتوضح الصورة (٢٤) المعايير العالمية لشعار مدينة "نيوم". (مدوح الجربا، ٢٠٢٣)



صورة (٢٤)

المعايير العالمية لشعار مدينة "نيوم"

<https://alyompress.com>

يحمل شعار مدينة "نيوم" في تصميمه دلالات شكلية تعمل على تفسير المعاني والمضامين التي تعكس توجه الدولة، حيث يصب كل ضلع من أضلاع النجمة على رؤية المملكة العربية السعودية بشكل عام ورؤية مدينة "نيوم" بشكل فيما يلي التوضيح: (رشا مجلد، ٢٠٢٣)

-الضلع الأول: يتمثل في اللون "الأخضر" على هيئة أوراق الشجر حيث تشمل البيئة وما يعمل عليه العالم من صيانة واهتمام بالطبيعة باعتبارها أحد عناصر الحياة المهمة التي يتميز بها كوكب الأرض.

-الضلع الثاني: يتمثل في اللون "الأزرق الغامق" على هيئة لوحة الكترونية حيث تشمل التطور

التكنولوجي والبرمجة التي تتربع على عرش الاستثمارات العالمية والمحلية والتي تقود بدورها العالم والثورة الصناعية الرابعة نحو المستقبل الجديد. (إلهام ريس، ٢٠١٩)

-الضلع الثالث: يتمثل في اللون "الأحمر" على هيئة نظام الدوائر حيث تشمل على الاتصالات والثقافة التي تجسدت في زخارف متداخلة توضح الدعم والتداخل بين المسار الثقافي والعالم من خلال التواصل بين الأفراد من مختلف بقاع العالم. (ممدوح الجربا، ٢٠٢٣)

-الضلع الرابع: يتمثل في اللون "الأزرق الفاتح" على هيئة شبكة حيث تشمل على الطاقة وما تحتويه من استثمارات ضخمة للاعتماد عليها كمصدر أساسي ونظيف للطاقة داخل مدينة "نيوم".

-الضلع الخامس: يتمثل في "مجموعة من الألوان" على هيئة بصمة حيث تشمل على الفنون الحضارية التي سيتعرف عليها العالم وهذا ما يثبت أن مدينة "نيوم" لا تقتصر على ناس معينة فهي للبشرية كلها والتي تحلم وتحقق أحلامها داخل المدينة. (إلهام ريس، ٢٠١٩)

ثانياً: الأقمشة الصديقة للبيئة:

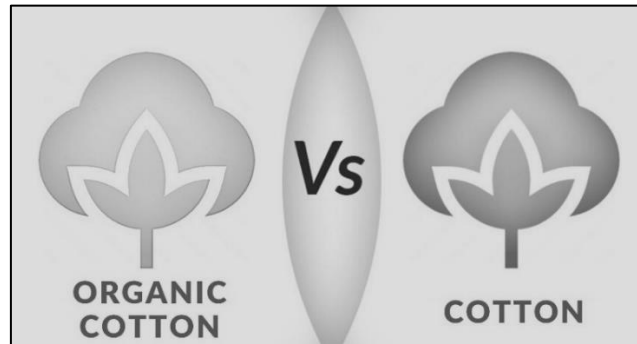
أولت المملكة العربية السعودية اهتماماً كبيراً بالبيئة، من خلال تركيز جميع جهودها لتحويل جميع خططها التنموية ورؤيتها ٢٠٣٠ لصالح البيئة، نظراً لتزايد الاهتمام العالمي نحو الاستدامة وذلك باعتبارها جزء لا يتجزأ من مؤشرات التنمية من خلال الاستفادة من مواردها المتاحة للمدى الطويل دون إحداث أي ضرر على البيئة المحلية والعالمية. (محمد السيد، ٢٠٢١)

كل ذلك الاهتمام بالبيئة يرجع بسبب زيادة الممارسات والأنشطة الخاطئة الناتجة عن ظهور الثورة الصناعية والتي تشكل خطر مباشر على الإنسان والبيئة المحيطة به، حيث أدى ذلك إلى استهلاك ٩٣ مليار متر مكعب من المياه النظيفة كل عام، وتشكل المنسوجات الصناعية الضارة كالبوليستر والنايلون والأكريليك ٧٠٪ من إجمالي منسوجات الملابس، واستهلاك كيلو غرام واحد من

القطن التقليدي ثلاثة كيلو غرامات من المواد الكيميائية، واستخدم ٢٠٠٠٠ لتر من المياه لصناعة كيلو غرام واحد من القطن التقليدي، وقتل ٦,٦ كغ من ديدان القز لصنع كيلو غرام واحد من الحرير، كما يتطلب صبغ ١ طن من الأقمشة ٢٠٠ طن من الماء العذب، مع تتسرب ١٩٠,٠٠٠ طن من البلاستيك الدقيق في المسطحات المائية خلال صناعة المنسوجات حيث وجدت هذه القطع البلاستيكية داخل بطون الأسماك، وتصريف ٩٠ % من مياه الصرف الصحي في المحيطات، وتستخدم ٨٠٠٠ مادة كيميائية في صناعة الأزياء ابتداءً من المنتج الخام إلى المنتج النهائي، وإتلاف ٨٠ مليار قطعة من المنسوجات في مكب النفايات كل عام. (Aishwariya, A, 2020)

١- معايير الاستدامة في الأزياء: يمكن حصر المعايير فيما يلي: (الألياف الطبيعية، التصميمات متعددة الوظائف، إعادة التدوير، وسيتم توضيح استخدام الألياف الطبيعية كخامات صديقة للبيئة باعتبارها المعيار الذي تعتمد عليه مشكلة البحث الحالي.

١-١- ألياف القطن العضوي: يعتبر القطن من أهم الألياف الطبيعية النباتية التي تتمتع بحصة سوقية كبيرة بين المنسوجات المختلفة، حيث تضاعف ناتج زراعة القطن خلال الثمانين عام الأخيرة ثلاث مرات عن المعدل الطبيعي، وذلك نظراً لما يتميز به القطن من خصائص ايكولوجية تساعد على السماح له بأن يكون جزءاً أساسياً من الموارد البيئية المستدامة، حيث يتميز بخفض الآثار البيئية بشكل ملحوظ جداً نتيجة خلوه من المبيدات والاسمدة والاكتفاء بالطرق الطبيعية للسيطرة على الآفات المختلفة وإضافة مواد طبيعية لمنع فقدان العناصر الغذائية، بالإضافة إلى استخدام كميات قليلة من المياه مقارنة بالقطن التقليدي حيث ارتفعت حصة القطن العضوي في عام ٢٠١٢ إلى ٦٪ ، وفي عام ٢٠١٣ إلى ١٩٪ حتى عام ، ويوضح الشكل (١) رمز خامة القطن العضوي ورمز خامة القطن التقليدي، (شريف عبد الدايم، ٢٠١٦)؛ (إيمان سالم، ورائيا باشا، ٢٠١٧)



شكل (١)

رمز خامة القطن العضوي ورمز خامة القطن التقليدي

(شيماء أحمد، ٢٠٢٠)

مواصفات ألياف القطن العضوي:

قابليتها العالية لتحلل العضوي فهي ألياف صديقة للبيئة ولا تكون أي أثر سلبي، تتميز بنفاذية للهواء جيد، تمنع حدوث روائح كريهة وغير مرغوبة وذلك نتيجة خلوها من المواد الكيميائية، المتانة العالية وقوة التحمل، التنظيم الحراري الذي يجعل لها القدرة على التنفس في الطقس الحار وأيضاً الحفاظ على مرتديها دافئاً في الطقس البارد نتيجة حبس الهواء بجوار الجلد، المطاطية، خفة الوزن، مضاد للحساسية وللبكتيريا والفطريات مما يمنع حدوث آثار سلبية غير مرغوب بها على الجلد، إمكانية امتصاص العرق، إمكانية تحمل درجات الحرارة العالية، مقاوم للانكماش نظراً لطول أليافه.

الخصائص الفيزيائية والميكانيكية لألياف القطن العضوي:

الدقة	٢-١.٢ تكس
قوة الشد للألياف الجافة	٣.١-١.٩ سم/ تكس
استطالة أثناء الجفاف	١٠-٧
استطالة البلل	١٣
استعادة الرطوبة	٨-٧
جاذبية معينة	١.٥

(نهى إبراهيم، ٢٠١٨)

٢-١- ألياف الخيزران: يعتبر الخيزران من أسرع النباتات نمواً على سطح الأرض، وهو نبات استوائي وشبه استوائي يزرع في مختلف قارات العالم، ومن أهم المناطق التي تكثر بها زراعة الخيزران الصين، فهي جزء لا يتجزأ من الحياة اليومية لثقافة دولة الصين، ويوضح الشكل (٢) رمز خامة الخيزران العضوي. (Kalpana, M., & Radha, K., 2015)



شكل (٢)

رمز خامة الخيزران العضوي

(شيماء أحمد، ٢٠٢٠)

-مواصفات ألياف الخيزران:

قابليتها العالية للتحلل العضوي فهي ألياف صديقة للبيئة ولا تكون أي أثر سلبي، مقاومة للأشعة فوق البنفسجية، وذلك من خلال حجب الأطوال الموجية المختلفة لنسبة تصل إلى ٩٨٪ للعمل على حماية الجلد من الحروق وأنواع سرطانات الجلد المختلفة، المتانة العالية وقوة التحمل، التنظيم الحراري الذي يجعل لها القدرة على التنفس في الطقس الحار وأيضاً الحفاظ على مرتديها دافئاً في الطقس البارد نتيجة حبس الهواء بجوار الجلد، الملمس الناعم والفاخر كالحرير، غير مسببة للحساسية خاصة للأشخاص الذين يعانون من الحساسية بسبب بشرتهم الحساسة، ثبات اللون بالرغم من استخدام صبغات طبيعية وعضوية بكميات أقل من ألياف القطن، كما أن اللون يتميز بالقوة والجمال والزهاء، سهولة العناية بها وموفر جيد للطاقة حيث يتم غسله بالماء البارد، كما أنه لا يحتاج لإضافة منعمات كيميائية في عمليات التنظيف، محاربة لبعض أنواع البكتيريا والفطريات بمجرد أن تتفاعل معها، ويرجع ذلك لاحتوائها على عامل حيوي يعمل على قتل الجراثيم بمعدل بلغ أكثر من ٧٠٪، وتمنع الفطريات من التسبب في حدوث رائحة سيئة لعرق جسم الإنسان، كما تحتفظ ألياف الخيزران بهذه الخاصية حتى بعد إجراء ٥٠ غسلة للملبس، امتصاص عالي للرطوبة

(Sharma, V., & Goel, A., 2010)؛ (نهى إبراهيم، ٢٠١٨)

-الخصائص الفيزيائية والميكانيكية لألياف الخيزران:

القطر	٢٥-٤٠ ميكرو متر
الطول	١.٥-٤ ملم
الاستطالة	٢.٥-٣.٧ %
الكثافة	٠.٦-١.١ جم / سم
التركيب الكيميائي	سيليلوز ٢٦-٦٥ %
	هيميسيليلوز ٣٠ %
	لجنين ٥-٣١ %
	بكتين
	شمع

(نهى إبراهيم، ٢٠١٨)



شكل (٣)

رمز خامة القنب العضوي

(شيماء أحمد، ٢٠٢٠)

١-٣- ألياف القنب: يستخدم نبات القنب في مجالات متعددة من أهمها الملابس العسكرية، ويرجع ذلك لقوة ألياف القنب وثمنها الرخيص، حيث يتميز بسهولة في عمليات الزراعة وينتج منه كميات كبيرة، إذ يتم استخراجها من الطبقة الخارجية للسيقان من خلال عمليات التمشيط وتنظيفها من المواد الصمغية، كما تعتبر الولايات المتحدة الأمريكية من أكبر الدول المنتجة لألياف، ويوضح الشكل (٣) رمز خامة القنب العضوي. (Malgorzata, Z., 2022)

-مواصفات ألياف القنب:

قابليتها العالية للتحلل العضوي فهي ألياف صديقة للبيئة ولا تكون أي أثر سلبي، استهلاكها الأقل للمياه، حيث تم تصنيفه من النباتات الايكولوجية والتي تعتبر صديقة جيدة للاقتصاد والبيئة، تتميز بقدرتها على حفاظ درجة حرارة الجسم، تتميز أليافه بالمرونة، مقاوم للعفن ومضاد للبكتيريا والفطريات مما يجنب حدوث آثار سلبية على الجلد، خفة الوزن، مضاد طبيعي للآفات، بسبب سماكة الجذع الذي يمنع دخول الحشرات والأعشاب الضارة، مقاوم للانكماش، الاستجابة لألوان الصباغة.

٢-١-٣- الخصائص الفيزيائية والميكانيكية لألياف القنب:

أقل من ٨٠٪	السليولوز
متوسط	اللجنين
١٤٨٠-١٥٠٠٣	الكثافة
١٣٪	الرطوبة
خفيفة	المرونة
٠.٢٥-٠.٣٨ تكس	صفاء
٥٥-٤ ملم	طول الألياف
مضلع مع قمم مدورة	شكل المقطع العرضي
٥٠-٢٠ كم	طول الكسر
جاف ٢٪	استطالة عند الكسر
رطب ٤٪	
عريض ومنتقطع	شكل التجويف

(نهى إبراهيم، ٢٠١٨)

١-٤- **ألياف الموز**: اشتهرت اليابان والنيبال بزراعة الموز واستخدامه في الملابس حتى القرن الثالث عشر، حيث قامت اليابان باستخدام أوراق شجرة الموز بعد الحصاد لما تتميز به من درجة عالية في الليونة، إذ يتم العمل على غليها في محول خاص يحتوي على منظم ليتم بعد ذلك إعدادها لعمليات الغزل بدون المرور على عمليات التعطين. (Kaur, A., 2017)

-مواصفات ألياف الموز:

قابليتها العالية للتحلل العضوي فهي ألياف صديقة للبيئة ولا تكون أي أثر سلبي، تتميز بقوة ألياف عالية جداً، خفة الوزن، لديها قابلية قليلة للاستطالة، تشبه في شكلها الخارجي ألياف الرامي، ولكن دقة عمليات غزل ألياف الموز تعتبر الأفضل، تتميز بمظهرها اللامع إلى حد ما، تتمتع بقدرة عالية على امتصاص وطرده الرطوبة، لا تعتمد على أسلوب واحد عند إجراء عمليات الغزل بل يمكن غزلها بجميع الأساليب، لديها قدرة كبير على ترك الجلد يتنفس، يتميز بالنعومة والمرونة، تتميز بالراحة العالية جداً، لا تسبب حساسية، لديها مقاومة للماء، الاتساخ، الحرارة. (نهى إبراهيم، ٢٠١٨)

-الخصائص الفيزيائية والميكانيكية لألياف الموز:

القطر	١٥-٢٠ ميكرو متر
المتانة	٢٩.٩٨ جم/ دينير
استعادة الرطوبة	١٣%
الاستطالة	٦.٥٤%
الدقة	١٧.١٥
ألفا سيليلوز	٦١.٥%
نسبة السليلوز الكلية	٨١.٨%
اللجنين	١٥%
الصمغ المتبقي	٤١.٩%

(Kaur, A., 2017)

١-٥- **ألياف البرتقال**: تمثل فاكهة البرتقال من أكثر المحاصيل الزراعية شهرة في جزيرة صقلية الإيطالية، مما يشكل تهديداً واضح للبيئة وصحة الإنسان، بسبب قشور البرتقال لذا تم جمع قشور البرتقال وغسلها وتنظيفها لفصل السليلوز من بقايا البرتقال وإرسالها إلى مناطق الغزل لمعالجتها بطرق خاصة لإنتاج نسيج قابلة لتحلل ألياف البرتقال. (Rao, K., & Ashok, C., 2015)

-مواصفات ألياف البرتقال:

قابليتها العالية للتحلل العضوي فهي ألياف صديقة للبيئة ولا تكون أي أثر سلبي، يتميز النسيج بالنعومة في الملمس والفخامة والوجه اللامع، مقاومة للأشعة فوق البنفسجية، يطلق نسيج البرتقال عند ملامسته للجسم فيتامين E,C,A التي تتسرب لمجرى الدم وتكسب الجسم العديد من الفوائد، يحتوي النسيج على زيوت طبيعية تساعد على ترطيب الجلد وتكون بديل عن كريمات ترطيب الجسم المختلفة، يمكن مزجه مع نسيج القطن والحريز، مضاد للبكتيريا والفطريات مما يجنب حدوث آثار سلبية غير مرغوب بها على الجلد، أو ظهور روائح كريهة بسبب احتوائها على مركب الفلافونيد، يعتبر نسيج طبيعي وفعال لطرد الآفات والبعوض، يتميز نسيج البرتقال بقدرته على التنظيف الذاتي، نفاذية الهواء، تتميز بقدرتها العالية على الاحتفاظ بدرجة حرارة الجسم، خفيف الوزن، تقبل الصبغات حيث يمكن صباغتها بمجموعة واسعة من الموارد الطبيعية، حيث تتشربها بشكل سريع مما يمنع الحاجة لاستخدام العمليات الكيميائية، يتميز بثبات اللون للضوء والغسيل والاحتكاك والتعرق.

(Gupta, A., & Singh, A., 2017)؛ (Dhinakaran, M., 2017)

-الخصائص الفيزيائية والميكانيكية لألياف البرتقال:

ألفا سيليلوز	٥٠٪
الهيميسيليلوز	٩٪
القوة	٤.٦ تكس
الاستطالة	٦.٧٪
اللجنين	٦.٩٣٪
البكتين	٣٠٪

(Aishwariya, A., 2020)

١-٦- ألياف الصبار: انتشلا الصبار بشكل واسع نتيجة لعدم الحاجة الكبيرة للري، بالإضافة إلى نموه بشكل أسرع وبدون الحاجة إلى مواد كيميائية في أي مرحلة من مراحل زراعته، وتم استخراج ألياف الصبار "الأغاف" بالطرق اليدوية أو باستخدام ماكينات حديثة تعمل على إزالة الطبقة الخارجية للصبار للوصول إلى أليافها. (Aaron, F., 2018)

-مواصفات ألياف الصبار:

قابليتها العالية للتحلل العضوي فهي ألياف صديقة للبيئة ولا تكون أي أثر سلبي عند استخدامها،

تتميز بمقاومة عالية للتمزق، تتمتع بمتانة ومرونة عالية، تتميز الألياف بقدرتها على مقاومة النيران، قابليتها للاستطالة، تتمتع الألياف بالنعومة، توفر الراحة بسبب امتصاص الرطوبة، بالإضافة إلى نسبة نفاذية الهواء العالية، تتميز الألياف بلعانها البراق.

(يازا بلال، ٢٠٢٣)؛ (Ashish, H., & at el, 2015)

-الخصائص الفيزيائية والميكانيكية لألياف الصبار:

القطر	١٥٠-١٠٠ ميكرو متر
الكثافة الخطية	٢٩-٢٤ تكس
الطول	٢.٨ متر
القوة	٢٨.٣ تكس
الاستطالة	٤-٢ %
استعادة الرطوبة	٩-٨ %
الكثافة	٨٨٠ جم/سم
التركيب الكيميائي	سيليلوز - ٨٠% هيميسيليلوز - ٥% لجنين - ١٤% شمع - ١.٠٣% بكتين - ١.٣٦%

(راميه المحمد، ٢٠٢١)؛ (Ashish, H., 2015)

خطوات بناء استبانات البحث:

أ- استبانة لقياس نسبة اتفاق المتخصصين ومدراء الفنادق للتصميمات المبتكرة للملابس الفندقية المستدامة:

أ-١- الهدف من الاستبيان: التعرف على آراء المتخصصين ومدراء الفنادق للتصميمات المبتكرة للملابس الفندقية المستدامة باستخدام الخامات الصديقة للبيئة في ضوء السياحة المستدامة لمدينة "نيوم" بالمملكة العربية السعودية.

أ-٢- وصف الاستبيان: تكون الاستبيان من غلاف يحتوي على تعريف بالباحثة وبموضوع الدراسة والهدف منها، وجدول يحتوي على عدد (١٨) عبارة تقيس جميعها الاتجاه الإيجابي، وقسمت العبارات إلى محورين "الجانب الوظيفي: تضمن (١١) عبارات، الجانب الجمالي: تضمن (٧) عبارات"، كما

خصص أمام كل عبارة في كل محور مكان يضع فيه المحكم علامة تعبر عن مدى التوافق، وقد استخدم ميزان تقدير ليكرت خماسي المستويات (موافق بشدة، موافق، موافق إلى حد ما، غير موافق، غير موافق بشدة).

ب- استبانة لقياس نسبة اتفاق العاملين بالفنادق للتصميمات المبتكرة للملابس الفندقية المستدامة.

ب-١- الهدف من الاستبيان: التعرف على آراء العاملين بالفنادق للتصميمات المبتكرة للملابس الفندقية المستدامة باستخدام الخامات الصديقة للبيئة في ضوء السياحة المستدامة لمدينة "نيوم" بالمملكة العربية السعودية.

ب-٢- وصف الاستبيان: تكون الاستبيان من غلاف يحتوي على تعريف بالباحثة وبموضوع الدراسة والهدف منها، وجدول يحتوي على عدد (١٣) عبارة تقيس جميعها الاتجاه الإيجابي، وقسمت العبارات إلى محورين "الجانب الوظيفي: تضمن (٨) عبارات، الجانب الجمالي: تضمن (٥) عبارات"، كما خصص أمام كل عبارة في كل محور مكان يضع فيه المحكم علامة تعبر عن مدى التوافق، وقد استخدم ميزان تقدير ليكرت خماسي المستويات (موافق بشدة، موافق، موافق إلى حد ما، غير موافق، غير موافق بشدة).

صدق وثبات أدوات البحث:

أ- استبانة لقياس نسبة اتفاق المتخصصين ومدراء الفنادق للتصميمات المبتكرة للملابس الفندقية المستدامة:

صدق الاستبيان: تم حساب الصدق باستخدام الاتساق الداخلي وذلك بحساب معامل الارتباط (معامل ارتباط بيرسون) بين الدرجة الكلية لكل محور (الجانب الوظيفي، الجانب الجمالي) والدرجة الكلية للاستبيان، والجدول (١) يوضح ذلك:

جدول (1) قيم معاملات الارتباط بين الدرجة الكلية لكل محور (الجانب الوظيفي، الجانب الجمالي) والدرجة الكلية لاستبانته لقياس نسبة اتفاق المتخصصين ومدراء الفنادق في التصميمات المبتكرة للملابس الفندقية المستدامة

الدالة	الارتباط	
٠.٠١	٠.٨٣٦	المحور الأول: الجانب الوظيفي
٠.٠١	٠.٧٤٧	المحور الثاني: الجانب الجمالي

يتضح من الجدول السابق أن معاملات الارتباط كلها دالة عند مستوى (٠.٠١) لاقتربها من الواحد الصحيح مما يدل على صدق وتجانس محاور الاستبيان.

ثبات الاستبيان: تم حساب الثبات عن طريق:

١- معامل ألفا كرونباخ "Alpha Cronbach". ٢- طريقة التجزئة النصفية "Split-Half".

جدول (2) قيم معامل الثبات لمحاور استبيانته قياس نسبة اتفاق المتخصصين ومدراء الفنادق في التصميمات المبتكرة للملابس الفندقية المستدامة

التجزئة النصفية	معامل الفا	المحاور
٠.٩٣٤ - ٠.٨٧١	٠.٩٠٧	المحور الأول: الجانب الوظيفي
٠.٧٩٥ - ٠.٧٣٢	٠.٧٦٤	المحور الثاني: الجانب الجمالي
٠.٨٨٧ - ٠.٨٢٤	٠.٨٥٩	ثبات استبيان آراء المتخصصين ومدراء الفنادق في التصميمات المبتكرة للملابس الفندقية المستدامة ككل

يتضح من الجدول السابق أن جميع قيم معاملات الثبات: معامل الفا، التجزئة النصفية دالة عند مستوى ٠.٠١ مما يدل على ثبات الاستبيان.

ب-استبيانته لقياس نسبة اتفاق العاملين بالفنادق للتصميمات المبتكرة للملابس الفندقية المستدامة.

صدق الاستبيان: تم حساب الصدق باستخدام الاتساق الداخلي وذلك بحساب معامل الارتباط (معامل ارتباط بيرسون) بين الدرجة الكلية لكل محور (الجانب الوظيفي، الجانب الجمالي) والدرجة الكلية للاستبيان، والجدول (١) يوضح ذلك:

جدول (3) قيم معاملات الارتباط بين الدرجة الكلية لكل محور (الجانب الوظيفي، الجانب الجمالي) والدرجة الكلية لاستبيانته لقياس نسبة اتفاق العاملين بالفنادق في مدينة "تيوم" في التصميمات المبتكرة للملابس الفندقية المستدامة

الدالة	الارتباط	المحاور
٠.٠١	٠.٧٩٩	المحور الأول: الجانب الوظيفي
٠.٠١	٠.٨٨٢	المحور الثاني: الجانب الجمالي

يتضح من الجدول أن معاملات الارتباط كلها دالة عند مستوى (٠.٠١) لاقتربها من الواحد الصحيح مما يدل على صدق وتجانس محاور الاستبيان.

ثبات الاستبيان: تم حساب الثبات عن طريق:

١- معامل ألفا كرونباخ "Alpha Cronbach". ٢- طريقة التجزئة النصفية "Split-Half".

جدول (4) قيم معامل الثبات لمحاور استبيانته قياس نسبة اتفاق العاملين بالفنادق في مدينة "تيوم" في التصميمات المبتكرة للملابس الفندقية المستدامة

التجزئة النصفية	معامل الفا	المحاور
٠.٨٢٨ - ٠.٧٦٠	٠.٧٩١	المحور الأول: الجانب الوظيفي
٠.٩٥١ - ٠.٨٩٤	٠.٩٢٤	المحور الثاني: الجانب الجمالي
٠.٩١٦ - ٠.٨٥٣	٠.٨٨١	ثبات استبيان آراء موظفي فنادق مدينة "تيوم" في التصميمات المبتكرة للملابس الفندقية المستدامة ككل

يتضح من الجدول السابق أن جميع قيم معاملات الثبات: معامل الفاء، التجزئة النصفية دالة عند مستوى ٠.٠١ مما يدل على ثبات الاستبيان.

الاختبارات العملية:

تم إجراء الاختبارات الفيزيائية والميكانيكية والتحلل البيولوجي في مختبر الغزل والنسيج التابع للهيئة السعودية للمواصفات والمقاييس والجودة في منطقة الرياض بالمملكة العربية السعودية، وذلك لتحديد خواص الخامات الصديقة للبيئة محل الدراسة (القطن "سميك ٦٠٠-متوسط ٢٥٠"، القنب، الخيزران، الموز، البرتقال، الصبار)، لإنتاج ملابس لموظفي الفنادق في مدينة "نيوم" بالمملكة العربية السعودية، حيث أجريت الاختبارات في جو قياسي تم تهيئته لمدة ٦ ساعات قبل إجراء الاختبارات اللازمة وهي المدة الموصى بها للألياف النباتية، حيث بلغت نسبة الرطوبة (٦٥ ± ٢٪)، ودرجة الحرارة (٢١ ± ١°)، كما تم تطبيق الاختبارات طبقاً للمواصفات القياسية المعتمدة (المواصفة القياسية السعودية "SASO"، الاتحاد الأمريكي لكيمياء النسيج والألوان "AATCC" والمواصفة القياسية الأمريكية "ASTM"، المواصفة القياسية العالمية "ISO").

النتائج والمناقشة:

التساؤل الأول: ما تقييم الأداء الوظيفي للخامات الصديقة للبيئة المستخدمة للملابس الفندقية لتحديد أنسب المواصفات لأنواع المختبرة من الخامات (محل الدراسة)؟

تمت الإجابة على هذا التساؤل بعد دراسة الاختبارات الفيزيائية والميكانيكية والتحلل البيولوجي لخواص الخامات الصديقة للبيئة محل الدراسة، بالإضافة إلى التعرف على نتائج الاختبارات الفيزيائية والميكانيكية والتحلل البيولوجي لخواص الخامات الصديقة للبيئة محل الدراسة.

-نتائج الخواص الأساسية وتشمل:

١- وزن المتر المربع بالجرام: ويوضح ذلك الجدول (5)

جدول (5) وزن المتر المربع للخامات (محل الدراسة)

الوزن	نوع الخامة	الوزن	نوع الخامة
160	خامة ١٠٠٪ قطن (٢٥٠)	220	خامة ١٠٠٪ قطن (٦٠٠)
120	خامة من الصبار ١٠٠٪	120	خامة من الخيزران ١٠٠٪
100	خامة من الموز ١٠٠٪	100	خامة من البرتقال ١٠٠٪
		240	خامة من القنب ١٠٠٪

٢- السمك: ويوضح ذلك الجدول (6)

جدول (6) سمك الخامات (محل الدراسة)

السمك (مم)	نوع الخامة	السمك (مم)	نوع الخامة
0.18	خامة ١٠٠٪ قطن (٢٥٠)	0.36	خامة ١٠٠٪ قطن (٦٠٠)
0.22	خامة من الصبار ١٠٠٪	0.22	خامة من الخيزران ١٠٠٪
0.18	خامة من الموز ١٠٠٪	0.21	خامة من البرتقال ١٠٠٪
		0.46	خامة من القنب ١٠٠٪

٣- التركيب النسبي: ويوضح ذلك الجدول (7)

جدول (7) التركيب الخامات (محل الدراسة)

التركيب النسبي	نوع الخامة	التركيب النسبي	نوع الخامة
ساتان أطلس 5	خامة ١٠٠٪ قطن (٢٥٠)	مبرد 1/2	خامة ١٠٠٪ قطن (٦٠٠)
سادة 1/1	خامة من الصبار ١٠٠٪	سادة 1/1	خامة من الخيزران ١٠٠٪
سادة 1/1	خامة من الموز ١٠٠٪	سادة 1/1	خامة من البرتقال ١٠٠٪
		مبرد 1/2	خامة من القنب ١٠٠٪

٤- كثافة خيوط السداء واللحمة: ويوضح ذلك الجدول (8)

جدول (8) نتائج كثافة خيوط السداء واللحمة في وحدة القياس (سم) للخامات (محل الدراسة)

نوع الخامة	كثافة خيوط السداء / سم	كثافة خيوط اللحمة / سم
خامة ١٠٠٪ قطن (٦٠٠)	30	20
خامة ١٠٠٪ قطن (٢٥٠)	42	32
خامة من الخيزران ١٠٠٪	46	33
خامة من الصبار ١٠٠٪	43	29
خامة من البرتقال ١٠٠٪	35	31
خامة من الموز ١٠٠٪	49	31
خامة من القنب ١٠٠٪	34	27

٥- خواص المتانة:

٥-١- قوة الشدة في اتجاهي السداء واللحمة: ويوضح ذلك الجدول (9)

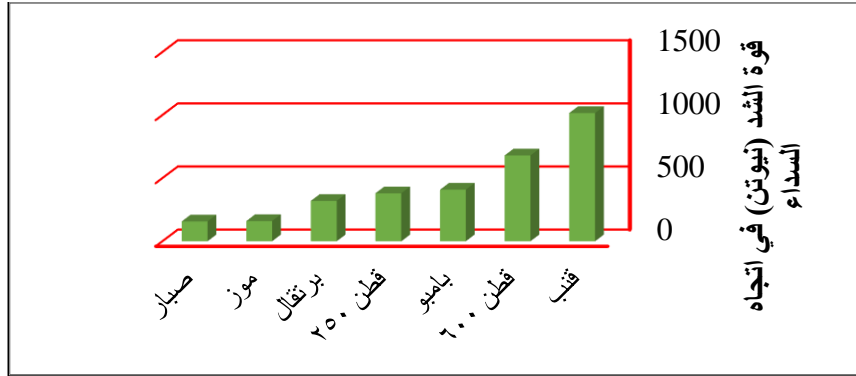
جدول (9) نتائج قوة الشد للخامات (محل الدراسة) في اتجاهي السداء واللحمة

نوع الخامة	قوة الشد في اتجاه السداء (نيوتن)	قوة الشد في اتجاه اللحمة (نيوتن)
قنب	1016	420
قطن ٦٠٠	680	280
خيزران	409	260
قطن ٢٥٠	380	180
برتقال	320	120

100	160	موز
80	157	صبار

يوضح الشكل (٤) أن الخامات لها تأثير كبير على خاصية قوة الشد في اتجاه السداء، كما يبين أيضاً أن قوة الشد في اتجاه السداء لخامة القنب تعتبر أفضل القيم لجميع الخامات، ويرجع السبب الى متانة الشعيرات بالإضافة الى وزن الخامة المتوسط والتركيب، يلي ذلك قوة الشد في اتجاه السداء خامة القطن (٦٠٠) بمتوسط مقبول فهو يلائم الملابس الخارجية.

شكل (٤) قوة الشد في اتجاه السداء للخامات (محل الدراسة)



يوضح الشكل (٥) أن الخامات لها تأثير كبير على خاصية قوة الشد للخامة في اتجاه اللحمة، كما يتبين أن قوة الشد في اتجاه اللحمة لخامة القنب تعتبر أفضل القيم، يلي ذلك قوة الشد في اتجاه اللحمة لخامة القطن (٦٠٠) بمتوسط مقبول، ويرجع سبب ذلك إلى اختيار الوزن المناسب والتركيب النسجي الذي يلائم عمل الملابس الخارجية.

شكل (٥) قوة الشد في اتجاه اللحمة للخامات (محل الدراسة)



٥-٢- مقاومة الخامة للتمزق في اتجاهي السداء واللحمة: ويوضح الجدول (10) نتائج مقاومة الخامات (محل الدراسة) للتمزق في اتجاهي السداء واللحمة.

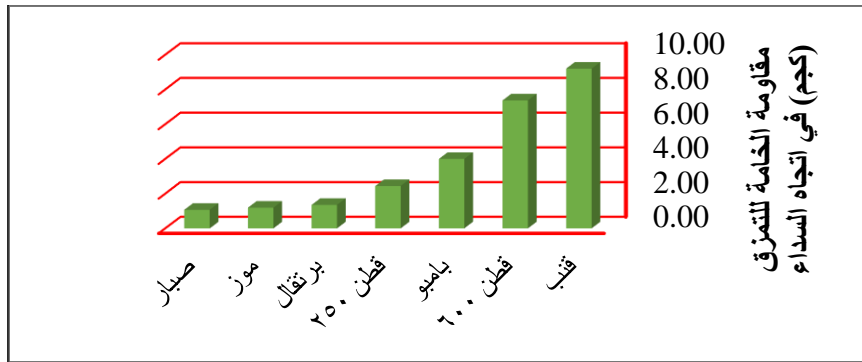
جدول (10) نتائج مقاومة الخامات (محل الدراسة) للتمزق في اتجاهي السداء واللحمة

نوع الخامة	مقاومة الخامة للتمزق في اتجاه السداء (كجم)	مقاومة الخامة للتمزق في اتجاه اللحمة (كجم)
قنب	9.20	8.70
قطن ٦٠٠	7.37	6.05

3.15	4.00	خيزران
2.20	2.44	قطن ٢٥٠
1.15	1.35	برتقال
0.82	1.19	موز
0.64	1.07	صبار

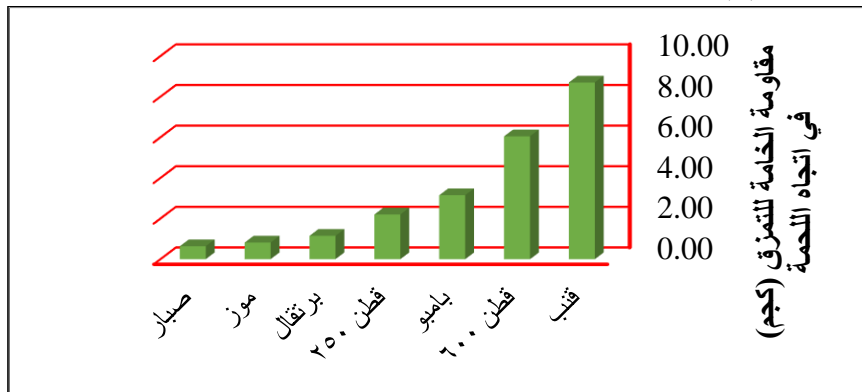
يوضح الشكل (٦) أن الخامات لها تأثير كبير على خاصية مقاومة الخامة للتمزق في اتجاه السداء، حيث يتبين أن مقاومة الخامة للتمزق في اتجاه السداء لخامة القنب تصل الى أكثر من ٩ كجم وهي قيمة عالية جداً تتحمل جميع الاجهادات التي تتعرض لها الخامة، كما أن مقاومة قماش القطن ٦٠٠ لتمزق تصل الى أكثر من ٧ كجم وهي قيمة ملائمة جداً لعمل الملابس الخارجية.

شكل (٦) مقاومة الخامات (محل الدراسة) للتمزق في اتجاه السداء



يوضح الشكل (٧) أن خامة القنب تصل الى أكثر من ٨ كجم وهي قيمة عالية جداً تسمح على تحمل جميع الاجهادات، كما أن مقاومة خامة القطن ٦٠٠ لتمزق تصل الى ٦ كجم وهي أيضاً قيمة مناسبة جداً تسمح بتنفيذ الملابس الخارجية.

شكل (٧) يوضح مقاومة الخامات (محل الدراسة) للتمزق في اتجاه اللحمة



٦- خواص المظهرية:

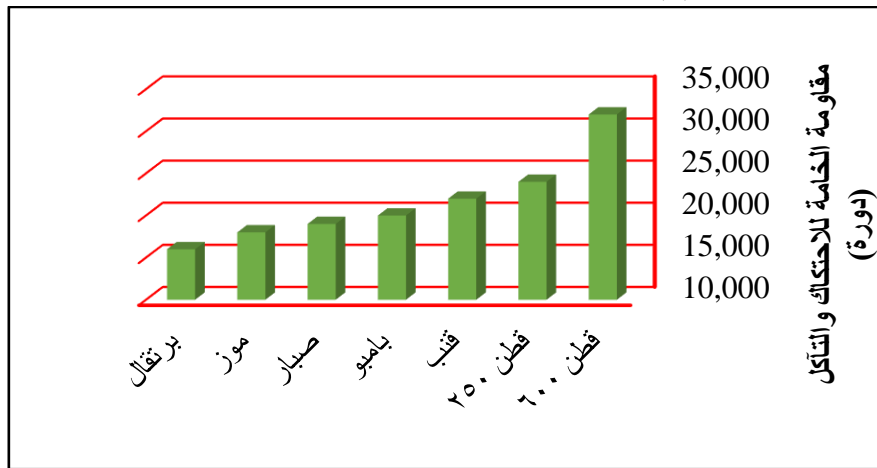
٦-١- مقاومة الخامة للاحتكاك والتآكل: ويوضح ذلك الجدول (11)

جدول (11) عدد دورات مقاومة الخامات (محل الدراسة) لخاصية الاحتكاك والتآكل

نوع الخامة	عدد دورات مقاومة الخامة للاحتكاك	نوع الخامة	عدد دورات مقاومة الخامة للاحتكاك
قطن ٦٠٠	32,000	قطن ٢٥٠	24,000
قنب	22,000	خيزران	20,000
صبار	19,000	موز	18,000
برتقال	16,000		

يوضح الشكل (٨) أن خامة القطن ٦٠٠ وخامة القطن ٢٥٠ تتحمل مقاومة الاحتكاك بدرجة عالية، ويرجع ذلك بسبب أنها مصنوعة من النمر المتوسطة، وعدد برمات متوسطة تساعد على تحمل الاحتكاك، بالإضافة إلى التركيب النسجي والذي يؤثر على خاصة مقاومة الخامة للاحتكاك، فالتركيب النسجي الأطلس الساتين والسادة ١/١ يتحملان احتكاك أعلى.

شكل (٨) مقاومة الخامات (محل الدراسة) للاحتكاك والتآكل



٢-٦- مقاومة الخامة للتويير: ويوضح ذلك الجدول (12)

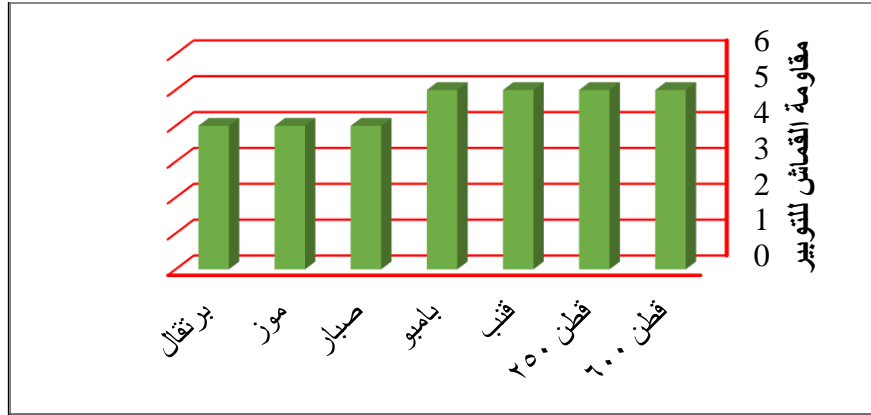
جدول (12) يوضح مقاومة الخامات (محل الدراسة) لخاصية التويير

نوع الخامة	مقاومة الخامة للتويير	نوع الخامة	مقاومة الخامة للتويير
قطن ٦٠٠	5	قطن ٢٥٠	5
قنب	5	خيزران	5
برتقال	4	موز	4
صبار	4		

يوضح الشكل (٩) أن القطن ٦٠٠ و ٢٥٠ مصنوعة من شعيرات طويلة التيلة، ولذا فإنها تتحمل مقاومة عالية للتويير بشكل ممتاز، حيث أن طول الشعيرات ساعد في منع خروجها وسحبها من داخل الخامة الى سطح الخامة، كما أن التركيب النسجي يعد من العوامل الهامة التي تؤثر على هذه الخاصية، فالتركيب النسجي الأطلس الساتين والسادة ١/١ يتحملان الاحتكاك ويمنعان التويير

بدرجة أعلى مقارنة بالتركيبات النسجية الأخرى، ويعتبر قماش القطن ٦٠٠ والخيزران والقطن ٢٥٠ والقنب والبرتقال أعلى الترتيب لتحمل الاحتكاك مقارنة بباقي أنواع الخامات.

شكل (٩) مقاومة الخامات (محل الدراسة) للتعبير



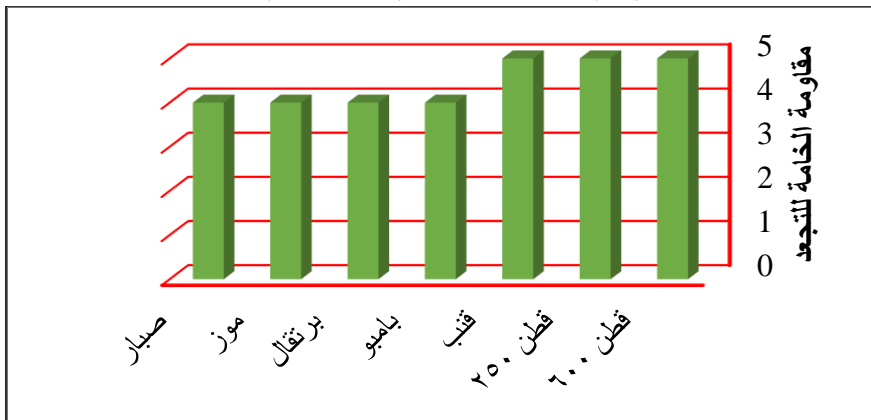
٦-٣- مقاومة الخامة للتجعد: ويوضح ذلك الجدول (13)

جدول (13) مقاومة الخامات (محل الدراسة) لخاصية التجعد

نوع الخامة	مقاومة الخامة للتجعد	نوع الخامة	مقاومة الخامة للتجعد
قطن (٦٠٠)	5	قطن (٢٥٠)	5
القنب	5	الخيزران	4
البرتقال	4	الموز	4
الصبار	4		

يوضح الشكل (١٠) أن قماش القطن ٦٠٠ والقنب والخامة القطن ٢٥٠ قد حققوا مقاومة عالية للتجعد، ويرجع ذلك نتيجة العمل على التجهيزات التي تضاف للألياف السيليلوزية لمنع حدوث أي تجعد، لذا فإن اعتماد خامة بتركيب نسجي أطلسي مناسب لعمل الملابس الخارجية.

شكل (١٠) مقاومة الخامات (محل الدراسة) للتجعد



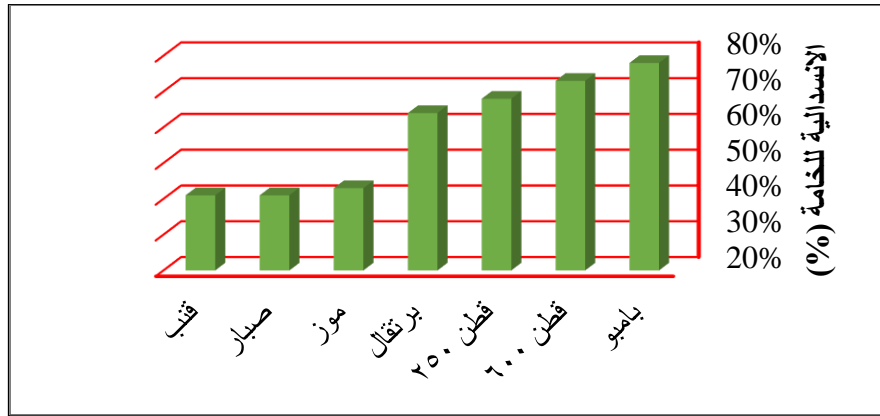
٦-٤- الإنسدالية: ويوضح ذلك الجدول (14)

جدول (14) خاصية الإندالية للخامات (محل الدراسة)

نوع الخامة	الإندالية للخامة (%)	نوع الخامة	الإندالية للخامة (%)
قطن (٦٠٠)	73%	قطن (٢٥٠)	68%
القنب	41%	الخيزران	78%
البرتقال	64%	الموز	43%
الصبارة	41%		

يوضح الشكل (١١) واتضح فيها أن خامة الخيزران، والقطن ٦٠٠ والقطن ٢٥٠، والبرتقال، والتي حققت أعلى قيم للإندالية، حيث يرجع ذلك إلى نوع النمرة الرفيع والوزن المناسب والتركيب النسجي المناسب والتي تعمل على تكوين الثقافات قريبة من الجسم، بعكس خامة القنب والتي تتشكل الثقافات بعيداً عن الجسم نتيجة اعتماد نمرة خيط سميكة وكثيفة.

شكل (١١) نسب الإندالية للخامات (محل الدراسة)



٧- خواص الراحة:

٧-١- الاستطالة في اتجاه السداء، واللحمة: ويوضح ذلك الجدول (15)

جدول (15) نتائج نسبة خاصية الاستطالة (%) في اتجاهي السداء واللحمة للخامات (محل الدراسة)

نوع الخامة	نسبة الاستطالة في اتجاه السداء (%)	نسبة الاستطالة في اتجاه اللحمة (%)
البرتقال	15.00%	17.70%
الموز	14.00%	16.20%
الصبارة	10.40%	10.80%
الخيزران	9.80%	10.20%
القطن ٢٥٠	7.70%	8.20%
القطن ٦٠٠	7.20%	7.70%
القنب	6.00%	6.20%

يوضح الشكل (9) نسب الاستطالة في اتجاه السداء للأنواع المختلفة من الخامات.

شكل (9) نسب الاستطالة في اتجاه السداء للخامات (محل الدراسة)



يوضح الشكل (١٢) أن نسبة الاستطالة في اتجاه اللحمة أعلى من الاستطالة في اتجاه السداء، حيث يرجع ذلك بسبب استخدام خيوط للحمة مفردة بعدد برمات منخفضة عن اتجاه السداء، كما تم ملاحظة أن قماش البرتقال عمل على تحقيق أعلى نسبة في الاستطالة، مما يساعد على تنفيذ التصميمات الأكثر تعقيداً، كما أن هذه الاستطالة العالية ستساعد في حماية الخامة من حدوث أي تمزق عند التعرض لعمليات الشد، كما تعمل على توفير راحة أفضل مع سهولة في الحركة.

شكل (12) نسب الاستطالة في اتجاه اللحمة للخامات (محل الدراسة)



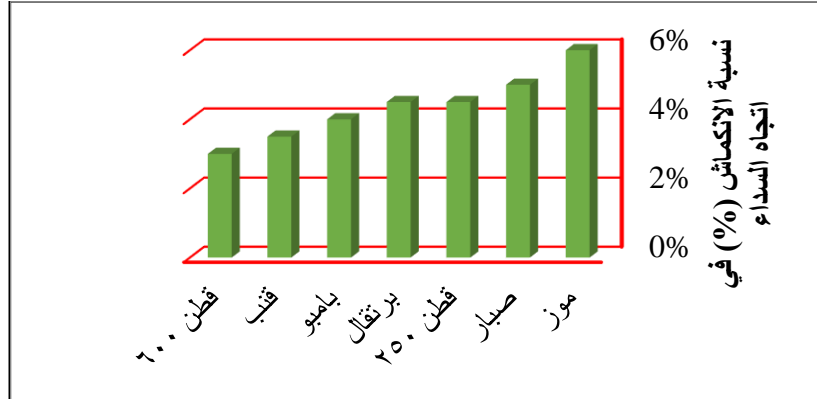
٢-٧- الانكماش في اتجاه السداء، واللحمة: ويوضح ذلك الجدول (16)

جدول (16) يوضح نتائج نسبة الانكماش في اتجاهي السداء واللحمة لجميع أنواع الخامة

نوع الخامة	نسبة الانكماش في اتجاه السداء (%)	نسبة الانكماش في اتجاه اللحمة (%)
الموز	6.0%	7.0%
الصبار	5.0%	5.6%
القطن ٢٥٠	4.5%	5.0%
البرتقال	4.5%	5.0%
الخيزران	4.0%	4.8%
القنب	3.5%	3.8%
القطن ٦٠٠	3.0%	3.0%

يوضح الشكل (13) نسب الانكماش في اتجاه السداء للأصناف المختلفة من الخامات.

شكل (13) نسب الانكماش في اتجاه السداء للخامات (محل الدراسة)



يوضح الشكل (14) أن الانكماش في اتجاه السداء أقل من اللحمة، ويرجع السبب إلى أن معظم خيوط السداء تمر بمرحلة التنشئة أثناء تجهيزها، بالإضافة إلى أنها تتمتع ببرمات عالية مما يعمل على قلة انكماشها، كما يعتبر الانكماش ظاهرة طبيعية تحدث بسبب نوع الألياف، التركيب النسجي، عمليات التجهيز للخامة).

شكل (14) نسب الانكماش في اتجاه اللحمة للخامات (محل الدراسة)



٣-٧- نفاذية الهواء: ويوضح ذلك الجدول (17)

جدول (17) خاصية نفاذية الهواء للخامات (محل الدراسة)

نوع الخامة	نفاذية الهواء (سم ^٣ /سم ^٢ /ث)	نوع الخامة	نفاذية الهواء (سم ^٣ /سم ^٢ /ث)
موز	131.00	خيزران	109.00
صبار	76.00	قطن ٢٥٠	72.00
برتقال	41.00	قطن ٦٠٠	22.00
قنب	12.00		

يوضح الشكل (15) أن نفاذية الهواء عالية جداً لخامة الموز والخيزران والصبار والقطن ٢٥٠، ويرجع ذلك لخرة وزن الخامة مما يساعد على مرور كمية كبيرة من الهواء، ومن خلال النتائج يلاحظ أن نفاذية الهواء المناسبة تحققت في خامة البرتقال والقطن ٦٠٠.

جدول (19) خاصية ثبات اللون ضد الاحتكاك الجاف والرطب للخامات (محل الدراسة)

نوع الخامة	ثبات اللون ضد الاحتكاك الجاف	ثبات اللون ضد الاحتكاك الرطب
قنب	5	5
قطن ٦٠٠	4.5	4.5
قطن ٢٥٠	4.5	4.5
برتقال	4.5	4.5
خيزران	4	4
صبار	4	4
موز	4	4

يوضح الشكل (17) أن القطن ٦٠٠ والقطن ٢٥٠ والخيزران والبرتقال لها أفضل ثبات للون ضد الاحتكاك الجاف، كما تميزت جميع الخامات أيضاً بثبات اللون.

شكل (17) ثبات اللون للخامات (محل الدراسة) ضد الاحتكاك الجاف



يوضح الشكل (18) أن القطن ٦٠٠ والقطن ٢٥٠ والخيزران والبرتقال لها أفضل ثبات للون ضد الاحتكاك الرطب، كما تميزت جميع الخامات أيضاً بثبات اللون.

شكل (18) ثبات اللون للخامات (محل الدراسة) ضد الاحتكاك الرطب



٣-٨- ثبات اللون ضد التعرق الحمضي والقلوي: ويوضح ذلك الجدول (20)

جدول (20) خاصية ثبات اللون ضد التعرق الحمضي والقلوي للخامات (محل الدراسة)

نوع الخامة	ثبات اللون ضد التعرق الحمضي	ثبات اللون ضد التعرق القلوي
قطن ٦٠٠	4.5	4.5
قطن ٢٥٠	4.5	4.5
خيزران	4.5	4.5
برتقال	4.5	4.5
صبار	4	4
موز	4	4
قنب	4	4

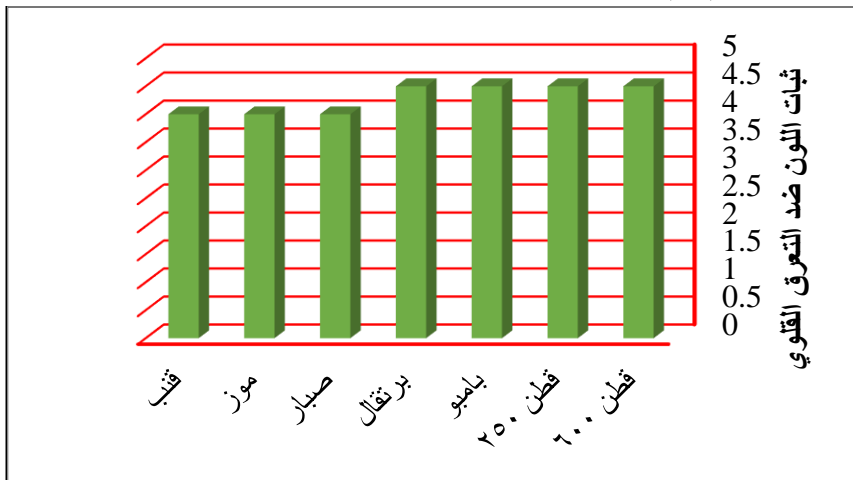
يوضح الشكل (19) أن القطن ٦٠٠ والقطن ٢٥٠ والخيزران والبرتقال لها أفضل ثبات للون ضد التعرق الحمضي، كما تميزت جميع الخامات أيضاً بثبات اللون.

شكل (19) ثبات اللون للخامات (محل الدراسة) ضد الاحتكاك الجاف



يوضح الشكل (٢٠) أن القطن ٦٠٠ والقطن ٢٥٠ والخيزران والبرتقال لها أفضل ثبات للون ضد التعرق القلوي، كما تميزت جميع الخامات أيضاً بثبات اللون.

شكل (٢٠) ثبات اللون للخامات (محل الدراسة) ضد التعرق القلوي



٤-٨- ثبات اللون ضد الضوء: يوضح ذلك الجدول (19)

جدول (19) خاصية ثبات اللون ضد الضوء للخامات (محل الدراسة)

نوع الخامة	ثبات اللون ضد الضوء	نوع الخامة	ثبات اللون ضد الضوء
قطن ٦٠٠	5	قطن ٢٥٠	5
خيزران	5	برتقال	5
صبار	4.5	موز	4.5
قنب	4.5		

يوضح الشكل (٢١) أن القطن ٦٠٠ والقطن ٢٥٠ والخيزران والبرتقال لها أفضل ثبات للون ضد الضوء، كما تميزت جميع الخامات أيضاً بثبات اللون.

شكل (٢١) ثبات اللون للخامات (محل الدراسة) ضد الضوء



٥-٨- ثبات اللون ضد الكي في الحالة الجافة والرطوبة: ويوضح الجدول (20، 21) والشكل (20) ذلك.

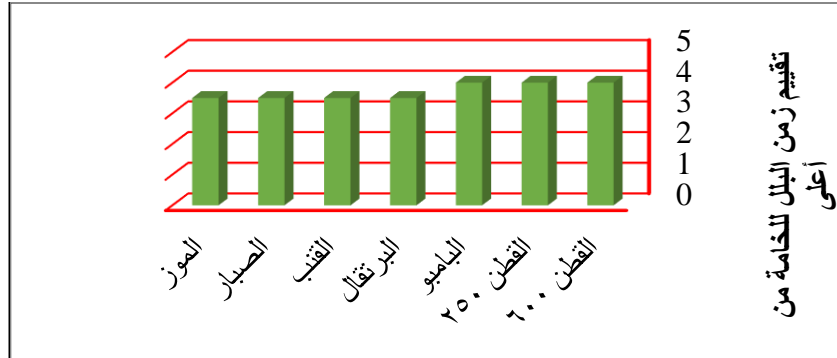
جدول (20) خاصية ثبات اللون ضد الكي في الحالة الجافة للخامات (محل الدراسة)

نوع الخامة	ثبات اللون في الحالة الجافة	نوع الخامة	ثبات اللون في الحالة الجافة
قطن ٦٠٠	5	قطن ٢٥٠	5
خيزران	5	برتقال	5
قنب	4	موز	4
صبار	4		

يوضح الشكل (٢٢) أن القطن ٦٠٠ والقطن ٢٥٠ والخيزران والبرتقال لها أفضل ثبات للون الكي (في الحالة الجافة)، كما تميزت جميع الخامات أيضاً بثبات اللون.

في وقت قليل، يلي ذلك القطن ٢٥٠، الخيزران، البرتقال، ويوضح الشكل (٢٤) زمن البلل من أعلى للخامات (محل الدراسة).

شكل (٢٤) زمن البلل من أعلى للخامات (محل الدراسة)



١-٦-٩-٢- زمن البلل للخامة من أسفل (ثانية): اتضح أن أفضل تقييم حصل عليه القطن ٦٠٠، إذ تميزت الخامة بالبلل في وقت قليل مما يساعد بعد ذلك على امتصاص كمية كبيرة من السوائل في وقت قليل، يلي ذلك القطن ٢٥٠ ثم خامة الخيزران ثم خامة البرتقال، ويوضح الشكل (٢٥) زمن البلل من أسفل للخامات (محل الدراسة).

شكل (٢٥) زمن البلل من أسفل للخامات (محل الدراسة)



١-٦-٩-٣- نسبة امتصاص الخامة للسوائل من أعلى (%): اتضح أن أفضل تقييم حصل عليه القطن ٦٠٠، حيث عملت على امتصاص نسبة سوائل كثير مع عملها على التخلص من رطوبة الجسم، يلي ذلك القطن ٢٥٠، ثم الخيزران والبرتقال والموز على التوالي، ويوضح الشكل (٢٦) نسبة امتصاص الخامات (محل الدراسة) للسوائل من أعلى.

شكل (٢٦) نسبة امتصاص الخامات (محل الدراسة) للسوائل من أعلى



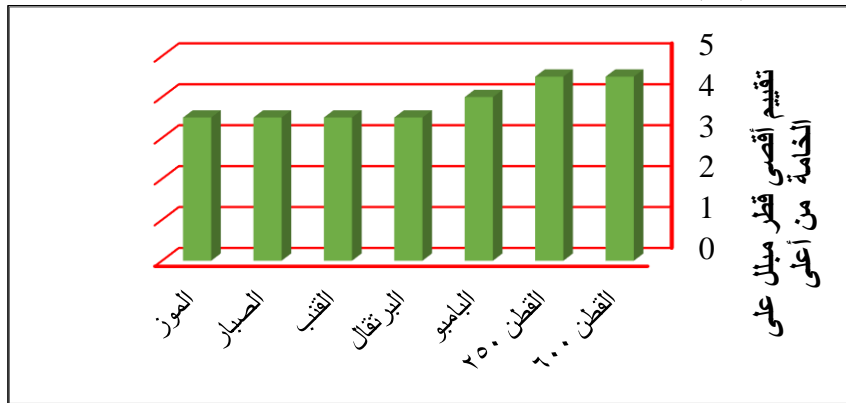
١-٦-٩-٤- نسبة امتصاص الخامة للسوائل من أسفل (%): اتضح أن أفضل تقييم حصل عليه القطن ٦٠٠، حيث يمتص كمية سوائل كثيرة تساعد على التخلص من رطوبة الجسم، يلي ذلك القطن ٢٥٠، ثم الخيزران والبرتقال والموز على الترتيب، ويوضح الشكل (٢٧) يوضح نسبة امتصاص الخامات (محل الدراسة) للسوائل من أسفل.

شكل (٢٧) نسبة امتصاص الخامات (محل الدراسة) للسوائل من أسفل



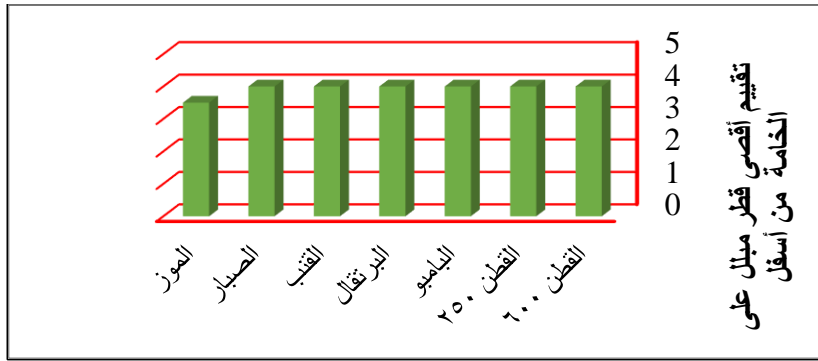
١-٦-٩-٥- تقييم أقصى قطر مبلل على الخامة من أعلى: اتضح أن أفضل تقييم حصل عليه القطن ٦٠٠، حيث تنتشر السوائل بسرعة مما يعمل على التخلص من رطوبة الجسم، يلي ذلك على التوالي خامة القطن ٢٥٠، ثم الخيزران والبرتقال والموز، ويوضح الشكل (٢٨) التقييم الخاص بأقصى قطر مبلل على الخامات (محل الدراسة) من أعلى.

شكل (٢٨) التقييم الخاص بأقصى قطر مبلل على الخامات (محل الدراسة)



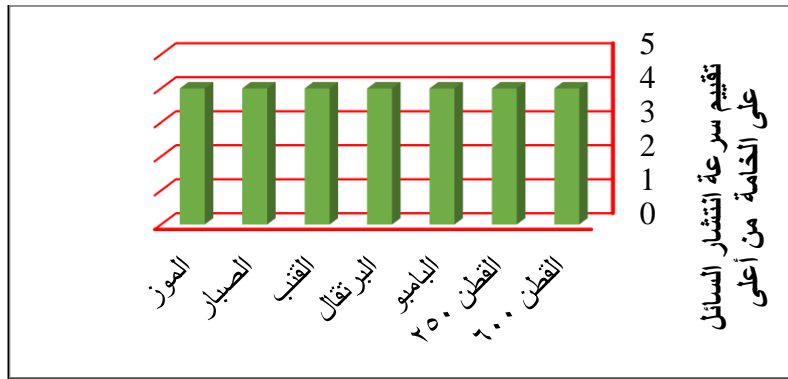
١-٦-٩-٦- تقييم أقصى قطر مبلل على الخامة من أسفل: اتضح أن أفضل حصل عليه القطن ٦٠٠، حيث تنتشر السوائل بسرعة مما يعمل على التخلص من رطوبة الجسم، يلي ذلك خامة القطن ٢٥٠، ثم الخيزران والبرتقال والموز، ويوضح الشكل (٢٩) التقييم الخاص بأقصى قطر مبلل على الخامات (محل الدراسة) من أسفل.

شكل (٢٩) يوضح التقييم الخاص بأقصى قطر مبلل على الخامات (محل الدراسة) من أسفل



١-٦-٩-٧- تقييم سرعة انتشار السوائل على الخامة من أعلى: اتضح أن أفضل تقييم حصل عليه القطن والخيزران، نظراً لدقة الأنابيب الشعرية لهذه للألياف السيليلوزية، ويوضح الشكل (٣٠) تقييم سرعة انتشار السوائل على الخامات (محل الدراسة) من أعلى.

شكل (٣٠) تقييم سرعة انتشار السوائل على الخامات (محل الدراسة) من أعلى





١-٦-٩-٨- تقييم سرعة انتشار السوائل على الخامة من أسفل: اتضح أن أفضل تقييم حصل عليه القطن والخيزران والبرتقال والتي تميزت عن باقي الخامات الأخرى، حيث يرجع ذلك لسرعة انتشارها على سطح وظهر الخامة مما يساعد على سرعة تجفيفها نظراً لدقة الأنابيب الشعرية لهذه للألياف السيليلوزية، ويوضح الشكل (٣١) تقييم سرعة انتشار السوائل على الخامات (محل الدراسة) من أسفل.

شكل (٣١) تقييم سرعة انتشار السوائل على الخامات (محل الدراسة) من أسفل



	<p>اتضح تحللها الذاتي في فترة زمنية لا تتجاوز (٥٠) يوم، كما اتضح أنها أسرع نسبياً من القطن ٦٠٠، ويرجع ذلك بسبب خفة وزنها، كما تساعد هذه الخامة في المحافظة على الاستدامة البيئية وعدم تلوثها، لذا يفضل استخدامها لتنفيذ الأنماط المختلفة من الملابس.</p>	<p>بعد مرور (٥٠) يوم</p>	<p>القطن ٢٥٠</p>
	<p>اتضح تحللها الذاتي في فترة زمنية لا تتجاوز (٥٠) يوم، كما سيتم تحللها بشكل كلي خلال فترة قصيرة لا تزيد عن شهر آخر، وقد يرجع بطء تحلل خامة القنب نسبياً إلى زيادة وزن الخامة المستخدمة وإلى متانة أليافها وقوتها والتي تتضح عند شد الخامة، كما تساعد هذه الخامة في المحافظة على الاستدامة البيئية وعدم تلوثها، لذا يفضل استخدامها لتنفيذ الأنماط المختلفة من الملابس.</p>	<p>بعد مرور (٥٠) يوم</p>	<p>القنب</p>
	<p>اتضح تحللها الذاتي في فترة زمنية لا تتجاوز (٥٠) يوم، حيث تعد من أسرع الخامات تحللاً، كما تستنتج الباحثة مساعدة هذه الخامة في المحافظة على الاستدامة البيئية وعدم تلوثها، لذا يفضل استخدامها لتنفيذ الأنماط المختلفة من الملابس.</p>	<p>بعد مرور (٥٠) يوم</p>	<p>الخيزران</p>
	<p>اتضح تحللها الذاتي في فترة زمنية لا تتجاوز (٥٠) يوم، حيث اتضح تحللها السريع في آخر (١٠) أيام حيث وصلت إلى نسبة ٧٠٪ لذا تعتبر من أسرع الخامات تحللاً، كما تستنتج الباحثة مساعدة هذه الخامة في المحافظة على الاستدامة البيئية وعدم تلوثها، لذا يفضل استخدامها لتنفيذ الأنماط المختلفة من الملابس.</p>	<p>بعد مرور (٤٠) يوم</p>	<p>البرتقال</p>
	<p>اتضح تحللها الذاتي في فترة زمنية لا تتجاوز (٥٠) يوم، حيث تعد من أسرع الخامات تحللاً، كما تستنتج الباحثة مساعدة هذه الخامة في المحافظة على الاستدامة البيئية وعدم تلوثها، لذا يفضل استخدامها لتنفيذ الأنماط المختلفة من الملابس.</p>	<p>بعد مرور (٥٠) يوم</p>	<p>الصبار</p>

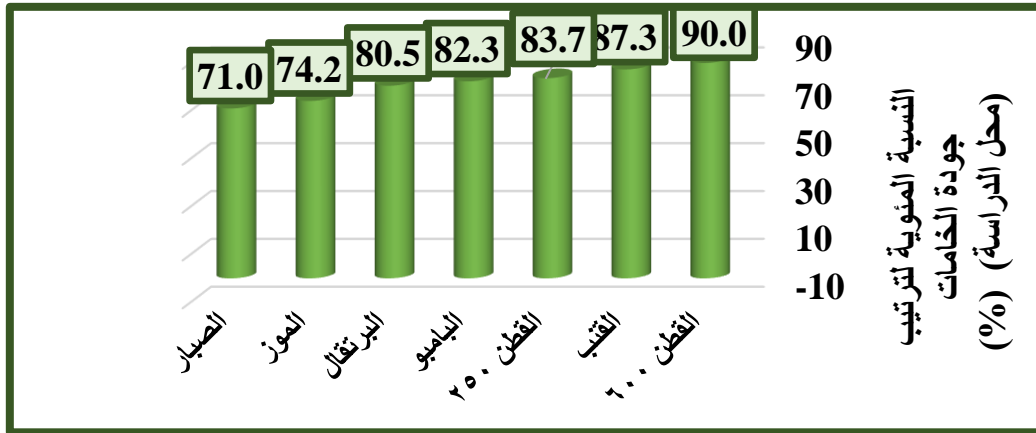
 <p>التحلل البيولوجي لقماش الموز تاريخ ١٩ ديسمبر ٢٠٢٣ بعد مرور (٥٠) يوم</p>	<p>اتضح تحللها الذاتي في فترات زمنية مختلفة وسوف تتحلل بشكل كلي في فترة قصيرة لا تزيد عن شهر آخر، كما تستنتج الباحثة مساعدة هذه الخامة في المحافظة على الاستدامة البيئية وعدم تلوثها، لذا يفضل استخدامها لتنفيذ الأنماط المختلفة من الملابس.</p>	<p>بعد مرور (٥٠) يوم</p>	<p>الموز</p>
 <p>التحلل البيولوجي لقماش البولي استر تاريخ ١٩ ديسمبر ٢٠٢٣ بعد مرور (٥٠) يوم</p>	<p>استر اتضح عدم ظهور أي بوادر بتأثرها بكتيريا التحلل البيولوجي بالإضافة إلى عدم تحللها بشكل ذاتي، حيث سيؤثر ذلك بشكل سلبي على الاستدامة البيئية مما يعمل على تلوثها وعدم المحافظة عليها، لذلك لا يفضل استخدام هذا النوع من الخامات في تنفيذ أنماط المختلفة من الملابس.</p>	<p>بعد مرور (٥٠) يوم</p>	<p>البولي استر</p>

بعد الانتهاء من تطبيق الباحثان لاختبار التحلل البيولوجي للخامات (محل الدراسة) تم إثبات أن الخامات المستخدمة في البحث قابلة للتحلل البيولوجي خلال فترة زمنية قصيرة جداً، بالإضافة إلى إثبات أن الخامات الصناعية كخامة البولي استر أو المخلوطة منها غير قابلة للتحلل بيولوجياً بشكل نهائي، لذا فقد اتضح بعد إجراء الاختبارات السابقة أن أفضل الخامات من حيث التحلل البيولوجي والاختبارات الفيزيائية والميكانيكية هي كما يلي:

(القطن ٦٠٠، القنب، القطن ٢٥٠، البامبو البرتقال، الموز، الصبار)

وبالتالي عند الحديث عن الاستدامة البيئية وطرق المحافظة عليها لبقائها للأجيال القادمة فأن اختيار الخامات المستخدمة في البحث هو الخيار الآمن لمنع حدوث أي ضرر قد يلحق بها وبأنظمتها الحيوية المتنوعة مع مرور الوقت، ويوضح ذلك الشكل (٣٣)

شكل (٣٣) أفضل الخامات من حيث التحلل البيولوجي والاختبارات الفيزيائية والميكانيكية.



التساؤل الثاني: ما إمكانية ابتكار تصاميم ملابس مستدامة للعاملين بالفنادق باستخدام الخامات**الصديقة للبيئة لمدينة "نيوم" بالمملكة العربية السعودية في ضوء السياحة المستدامة؟**

تمت الإجابة على هذا التساؤل بعد دراسة متطلبات الأداء الوظيفي للملابس الفندقية، والتعرف على أهمية استخدام الخامات الصديقة للبيئة في ضوء السياحة المستدامة لمدينة "نيوم" بالمملكة العربية السعودية، حيث تم إعداد (٣٥) تصميم مقترح لملابس موظفي الفنادق في مدينة "نيوم" بالمملكة العربية السعودية (١٣ تصميم نسائي، ٢٢ تصميم رجالي)، وقد روعي عند بناء التصميمات المقترحة المتطلبات الواجب مراعاتها في الملابس الفندقية، وفيما يلي يوضح الجدول (٢٣) المقترحات التصميمية النسائية، ويوضح الجدول (٢٤) المقترحات التصميمية الرجالية:

جدول (23) المقترحات التصميمية النسائية

التصميم (١): عباءة مكونة من (عباءة - طرحة)		
الزخرفة المستخدمة	التصميم المقترح من الخلف	التصميم المقترح من الأمام
		
الخامات العضوية المستخدمة		
العباءة: مصنوعة من القطن باللون الرمادي، الطرحة: مصنوع من القطن باللون الرمادي.		
وصف التصميم		
-العباءة: فضفاضة على الجسم إلى حد ما، يصل طوله لرسغ القدم، بכול تاير، ومرد كروازية، بقطعة إضافية في الجانب الأيمن تأخذ شكل "نصف الجالية" متصلة بخط الكتف والإبط والجنب، تتميز القطعة الإضافية بديكولتيه منحنى يصل لمستوى خط الوسط عند خط الجنب الأيسر، ويصل طول القطعة إلى مستوى خط الجنب، بأكمام يصل طولهما إلى مستوى خط معصم اليد تزين بصف من الأزرار. -الطرحة: مستطيل، بطول ٢ متر وعرض ٧٥سم، وتلف حول الرأس.		

التصميم (٢): طقم مكون من (جاكيت- جالية- قميص- ربطة عنق- بنطلون)		
الزخرفة المستخدمة	التصميم المقترح من الخلف	التصميم المقترح من الأمام
		
الخامات العضوية المستخدمة		
الجاكيت، البنطلون: مصنوع من القطن باللون الأسود، القميص: مصنوع من الخيزران باللون الأبيض، ربطة العنق: مصنوعة من القطن باللون الأزرق، الجالية: مصنوع من القطن باللون الأزرق.		
وصف التصميم		
-الجاكيت: مضبوط على الجسم، يصل طوله إلى خط الجنب، بכול تاير ومرد مستقيم وبأكمام طويلة، وبجيب قلاب عند مستوى خط البطن. -الجالية: مضبوط على الجسم، يصل طوله إلى مستوى خط البطن، بכול شال ومرد كروازيه، بدون أكمام. -القميص: مضبوط على الجسم، يصل طوله إلى خط الجنب، بכול شيميزية مزدوج، تزين بربطة عنق تلف حول العنق أسفل الكولة، وبمرد مستقيم عند خط نصف الأمام وبأكمام تنتهي بأسورة -البنطلون: يأخذ اتساع بسيط على الجسم، يصل طوله إلى رسغ القدم، بكمز متوسط العرض، ومرد مخفي.		
التصميم (٣): عباءة مكون من (عباءة- طرحة)		
الزخرفة المستخدمة	التصميم المقترح من الخلف	التصميم المقترح من الأمام
		

الخامات العضوية المستخدمة		
العباءة: مصنوعة من خامة القنب، الطرحة: مصنوع من خامة القطن.		
وصف التصميم		
<p>-العباءة: فضفاضة على الجسم، يصل طولها إلى رسغ القدم، بכול تايور، ومرد مستقيم، بقصة برنيسيس تبدأ من منتصف خط الإبط وصولاً إلى خط الذيل، وقصتين متوازيتين في كلا الاتجاهين حيث تبدأ من مستوى خط الوسط بشكل مقوس إلى مستوى خط الجنب ثم تلتقي بقصتين متوازيتين أخرى بشكل عرضي تتوقف عند قصة البرنيسيس بشكل مقوس، بأكامم تزين. - الطرحة: يأخذ التصميم في شكله الظلي الشكل المستطيل، بطول ٢ متر وعرض ٧٥سم، وتلف حول الرأس.</p>		
التصميم (٤): عباءة مكون من (عباءة - طرحة)		
الزخرفة المستخدمة	التصميم المقترح من الخلف	التصميم المقترح من الأمام
		
الخامات العضوية المستخدمة		
العباءة: مصنوعة من خامة القطن، الطرحة: مصنوع من خامة القطن.		
وصف التصميم		
<p>-العباءة: فضفاضة على الجسم، يصل طولها إلى رسغ القدم، بمرد مستقيم عند خط نصف الأمام، بقطعة إضافية متصلة بخط نصف الأمام وخط الكتف وخط الإبط وخط الجنب، وبخط ذيل على شكل حرف (V)، بأكامم يصل طولهما إلى مستوى خط معصم اليد، بقصة طولية عند خط نصف الكم وتترك مفتوحة قبل نهاية خط الكم. -الطرحة: يأخذ التصميم في شكله الظلي الشكل المستطيل، بطول ٢ متر وعرض ٧٥سم، وتلف حول الرأس.</p>		

التصميم (٥): طقم مكون من (جالية، قميص، ربطة عنق، بنطلون)		
الزخرفة المستخدمة	التصميم المقترح من الخلف	التصميم المقترح من الأمام
		
الخامات العضوية المستخدمة		
الجالية، البنطلون، ربطة العنق: مصنوع من خامة القطن، القميص: مصنوع من خامة الخيزران.		
وصف التصميم		
<p>-الجالية: مضبوط على الجسم، يصل طوله إلى خط الجنب، بכול تايور، وبمرد مستقيم، بقصة عرضية في الكتف "السفرة"، بخط ذيل منحنى، وبدون أكمام.-القميص: مضبوط على الجسم، يصل طوله إلى خط الجنب، بכול شيميزية تزين بربطة عنق تلف حول العنق وبمرد مستقيم وبأكمام طويلة.-البنطلون: يأخذ اتساع بسيط على الجسم، يصل طوله إلى القدم، بكمر، ومرد عند خط الحجر، وبجيبين داخليين تمتد من خط قصة الكمر إلى خط حياكة الجنب.</p>		
التصميم (٦): طقم مكون من (جاكيت- قميص- ربطة عنق- بنطلون)		
الزخرفة المستخدمة	التصميم المقترح من الخلف	التصميم المقترح من الأمام
		

الخامات العضوية المستخدمة		
<p>الجاكيت: مصنوع من خامة القنب، البنطلون: مصنوع من خامة القنب، القميص: مصنوع من خامة الخيزران، ربطة عنق: مصنوع من خامة القنب.</p>		
وصف التصميم		
<p>-الجاكيت: مضبوط على الجسم، يصل طوله إلى خط الجنب، بכול تايور، بقطعة مضافة في كلا الاتجاهين، تتميز القطعة في الجهة اليسرى باتصالها بخط الكتف والإبط والجنب وتمتد إلى مستوى خط الوسط، وتنتهي القطعة بشريط للإغلاق يمتد من خط الجنب الأيسر ليغلق بواسطة الزر قبل خط الجنب الأيمن، وتتميز القطعة في الجهة اليمنى باتصالها بخط الكتف ومنتصف خط الإبط ثم تمتد إلى مستوى خط الوسط وتثبت بواسطة صف من الأزرار، بأكام يصل طولها إلى مستوى خط معصم اليد ينتهي بقصة عريضة، بخط ذيل يتميز بالانحناء.</p> <p>-القميص: مضبوط على الجسم، يصل طوله إلى خط الجنب، بכול شيميزية مزدوج تزين بربطة عنق تلف حول العنق، وبمرد مستقيم، وبأكام طويلة-البنطلون: يأخذ اتساع بسيط على الجسم، يصل طوله إلى رسغ القدم، بكرم متوسط العرض، ومرد مخفي عند خط الحجر، وبجيبين داخليين بخطوط منحنية تمتد من خط قصة الكمر إلى خط حياكة الجنب.</p>		
التصميم (٧): عباءة مكون من (عباءة - طرحة)		
التصميم المقترح من الأمام	التصميم المقترح من الخلف	الزخرفة المستخدمة
		
الخامات العضوية المستخدمة		
<p>العباءة: مصنوعة من خامة القطن، الطرحة: مصنوع من خامة القطن.</p>		

وصف التصميم		
<p>-العباءة: يأخذ التصميم في شكله الظلي الشكل المخروطي، فضفاض على الجسم إلى حد ما، يصل طولها إلى رسغ القدم، بכול شال ومرد مستقيم عند خط نصف الأمام، بقطعة إضافية في خط نصف الأمام تأخذ الشكل المستطيل وتتصل بالعباءة بواسطة صف من الأزرار في كلا الاتجاهين، وبأكمام يصل طولهما إلى مستوى خط معصم اليد -الطرحة: يأخذ التصميم في شكله الظلي الشكل المستطيل، بطول ٢ متر وعرض ٧٥سم، وتلف حول الرأس.</p>		
<p>التصميم (٨): طقم مكون من (جاكيت-قميص- ربطة عنق- بنطلون)</p>		
الزخرفة المستخدمة	التصميم المقترح من الخلف	التصميم المقترح من الأمام
		
الخامات العضوية المستخدمة		
<p>الجاكيت: مصنوع من خامة القطن، البنطلون: مصنوع من خامة القطن، القميص: مصنوع من خامة الخيزران، ربطة عنق: مصنوع من خامة القطن.</p>		
وصف التصميم		
<p>-الجاكيت: يأخذ التصميم في شكله الظلي الشكل المستطيل، مضبوط على الجسم، يصل طوله إلى مستوى خط الجنب، بכול تاير، تتميز الكولة في الجهة اليمنى بزيادة في طولها حيث تصل إلى مستوى خط الفخذ، وتتصل بالريفيير بواسطة الأزرار، بمرد مستقيم يغلق بواسطة الأزرار، وبأكمام تركيب يصل طولهما إلى مستوى خط معصم اليد. -القميص: يأخذ التصميم في شكله الظلي الشكل المستطيل، مضبوط على الجسم، يصل طوله إلى خط الجنب، بכול شيميزية مزدوج (طبقتين) بطرف حاد على شكل حرف (V)، تزين بريطة عنق تلف حول العنق أسفل الكولة، وبمرد مستقيم عند خط نصف الأمام يغلق بواسطة الأزرار، وبأكمام يصل طولهما إلى مستوى خط معصم اليد تنتهي بأسورة مفتوحة تغلق بواسطة الأزرار. -البنطلون: يأخذ</p>		

<p>التصميم في شكله الظلي الشكل المستطيل، باتساع بسيط على الجسم، يصل طوله إلى رسغ القدم، بكمز متوسط العرض، ومرد مخفي عند خط الحجر، وبجيبين داخليين بخطوط منحنية تمتد من خط قصة الكمر إلى خط حياكة الجنب.</p>		
<p>التصميم (٩): طقم مكون من (جاكيت-قميص- ببيون- بنطلون)</p>		
<p>الزخرفة المستخدمة</p>	<p>التصميم المقترح من الخلف</p>	<p>التصميم المقترح من الأمام</p>
		
<p>الخامات العضوية المستخدمة</p>		
<p>الجاكيت: مصنوع من خامة القنب، البنطلون: مصنوع من خامة القنب، القميص: مصنوع من خامة الخيزران، الببيون: مصنوع من خامة القنب.</p>		
<p>وصف التصميم</p>		
<p>-الجاكيت: يأخذ التصميم في شكله الظلي الشكل المستطيل، مضبوط على الجسم، يصل طوله إلى مستوى خط الجنب، بكمز شال، تتميز الكولة في الجهة اليسرى بعلوها عن الكولة في الجهة اليمنى ليتم إدخالها داخل قصة منحنية وتثبيتها بكبسون داخلي، بمرد كروازية يغلق بواسطة الأزرار، وبأكمام تركيب يصل طولهما إلى مستوى خط معصم اليد تنتهي بقصة متوسطة العرض، وبجيب قلاب عند مستوى خط البطن. -القميص: يأخذ التصميم في شكله الظلي الشكل المستطيل، مضبوط على الجسم، يصل طوله إلى خط الجنب، بكمز شيميزية مزدوج (طبقتين) بطرف حاد على شكل حرف (V)، تزين بببيون تلف حول العنق أسفل الكولة، وبمرد مستقيم عند خط نصف الأمام يغلق بواسطة الأزرار، وبأكمام يصل طولهما إلى مستوى خط معصم اليد تنتهي بأسورة مفتوحة تغلق بواسطة الأزرار. -البنطلون: يأخذ التصميم في شكله الظلي الشكل المستطيل، باتساع بسيط على الجسم، يصل طوله إلى رسغ القدم، بكمز متوسط العرض، ومرد</p>		


مخفي عند خط الحجر، وبجيبين داخليين بخطوط منحنية تمتد من خط قصة الكمر إلى خط حياكة الجنب.		
التصميم (١٠): طقم مكون من (جاكيت-قميص-بيون-بنطلون)		
الزخرفة المستخدمة	التصميم المقترح من الخلف	التصميم المقترح من الأمام
		
الخامات العضوية المستخدمة		
الجاكيت: مصنوع من خامة القطن، البنطلون: مصنوع من خامة القطن، القميص: مصنوع من خامة الخيزران، البيون: مصنوع من خامة القطن.		
وصف التصميم		
<p>-الجاكيت: يأخذ التصميم في شكله الظلي الشكل المستطيل، مضبوط على الجسم، يصل طوله إلى مستوى خط الجنب، بكولة شال تأخذ في شكل خطوطها شعار مدينة "نيوم"، بقصة برنسييس تبدأ من أسفل خط الإبط إلى خط الذيل، بمرد مستقيم، وبأكمام تركيب يصل طولهما إلى مستوى خط معصم اليد، وبخط ذيل منحنى، وقصة موازية لخط الذيل متصلة بالكولة. -القميص: يأخذ التصميم في شكله الظلي الشكل المستطيل، مضبوط على الجسم، يصل طوله إلى خط الجنب، بכול شيميزية مزدوج (طبقتين) بطرف حاد على شكل حرف (V)، تزين بيون تلف حول العنق أسفل الكولة، وبمرد مستقيم عند خط نصف الأمام يغلق بواسطة الأزرار، وبأكمام يصل طولهما إلى مستوى خط معصم اليد تنتهي بأسورة مفتوحة تغلق بواسطة الأزرار. -البنطلون: يأخذ التصميم في شكله الظلي الشكل المستطيل، باتساع بسيط على الجسم، يصل طوله إلى رسغ القدم، بكمز متوسط العرض، ومرد مخفي عند خط الحجر، وبجيبين داخليين بخطوط منحنية تمتد من خط قصة الكمر إلى خط حياكة الجنب.</p>		

التصميم (١١): طقم مكون من (جاكيت-قميص- ببيون- بنطلون)		
الزخرفة المستخدمة	التصميم المقترح من الخلف	التصميم المقترح من الأمام
		
الخامات العضوية المستخدمة		
<p>الجاكيت: مصنوع من خامة القطن، البنطلون: مصنوع من خامة القطن، القميص: مصنوع من خامة الخيزران، الببيون: مصنوع من خامة القطن.</p>		
وصف التصميم		
<p>-الجاكيت: يأخذ التصميم في شكله الظلي الشكل المستطيل، مضبوط على الجسم، يصل طوله إلى مستوى خط الجنب، بـكول شال "طبقتين" حيث تأخذ الخطوط في شكلها الخارجي زخرفة الضلع الخامس "البصمة" مدينة "نيوم" ذو الانحناءات المموجة، بمرد مستقيم يغلق بواسطة الأزرار، وقصة موازية لخط الذيل، وبأكمام تركيب يصل طولهما إلى مستوى خط معصم اليد وتنتهي بقصة عرضية منحنية متوسطة العرض.-القميص: يأخذ التصميم في شكله الظلي الشكل المستطيل، مضبوط على الجسم، يصل طوله إلى خط الجنب، بـكول شيميزية مزدوج (طبقتين) بطرف حاد على شكل حرف (V)، تزين بببيون تلف حول العنق أسفل الكولة، وبمرد مستقيم عند خط نصف الأمام يغلق بواسطة الأزرار، وبأكمام يصل طولهما إلى مستوى خط معصم اليد تنتهي بأسورة مفتوحة تغلق بواسطة الأزرار.-البنطلون: يأخذ التصميم في شكله الظلي الشكل المستطيل، باتساع بسيط على الجسم، يصل طوله إلى رسغ القدم، بكرم متوسط العرض، ومرد مخفي عند خط الحجر، وبجيبين داخليين بخطوط منحنية تمتد من خط قصة الكمر إلى خط حياكة الجنب.</p>		

التصميم (١٢): طقم مكون من (قميص-بنطلون- مريلة)		
الزخرفة المستخدمة	التصميم المقترح من الخلف	التصميم المقترح من الأمام
		
الخامات العضوية المستخدمة		
<p>القميص: مصنوع من خامة الخيزران، البنطلون: مصنوع من خامة القطن، المريلة: مصنوع من خامة القطن.</p>		
وصف التصميم		
<p>-القميص: يأخذ التصميم في شكله الظلي الشكل المستطيل، مضبوط على الجسم، يصل طوله إلى خط الجنب، بكون شيميزية مزدوج (طبقتين) بطرف حاد على شكل حرف (V)، وبمرد مستقيم عند خط نصف الأمام يغلق بواسطة الأزرار، بقصة عرضية موازية لخط الكتف "سفرة"، وبأكمام يصل طولهما إلى مستوى خط معصم اليد تنتهي بأسورة مفتوحة تغلق بواسطة الأزرار. -</p> <p>البنطلون: يأخذ التصميم في شكله الظلي الشكل المستطيل، باتساع بسيط على الجسم، يصل طوله إلى رسغ القدم، بكمز متوسط العرض، ومرد مخفي عند خط الحجر، وبجيبين داخليين بخطوط منحنية تمتد من خط قصة الكمر إلى خط حياكة الجنب.</p> <p>-المريلة: يأخذ التصميم في شكله الظلي الشكل المخروطي، مضبوط على الجسم، يصل طوله إلى أعلى مستوى خط الركبة، بدون حمالات، بديكولتية منحنية أعلى المريلة على شكل حرف (U) مقلوب، تثبت في القميص بواسطة زر مرد القميص، بحزام عند خط الجنب في كلا الاتجاهين يربط من الخلف.</p>		

التصميم (١٣): طقم مكون من (قميص - ربطة عنق - بنطلون)		
الزخرفة المستخدمة	التصميم المقترح من الخلف	التصميم المقترح من الأمام
		
الخامات العضوية المستخدمة		
القميص: مصنوع من خامة الخيزران، البنطلون، ربطة العنق: مصنوع من خامة القطن.		
وصف التصميم		
<p>-القميص: مضبوط على الجسم، يصل طوله إلى خط الجنب، بكون شيميزية، تزين بربطة عنق تلف حول العنق، وبمرد مستقيم عند خط نصف الأمام يغلق بواسطة الأزرار، وبأكمام يصل طولهما إلى مستوى خط معصم اليد تنتهي بأسورة مفتوحة تغلق بواسطة الأزرار، مضاف إليها قطعة منفصلة تأخذ في شكل خطوطها شعار مدينة "نيوم" وتثبت في ربطة عنق بواسطة الأزرار. -البنطلون: يأخذ التصميم اتساع بسيط على الجسم، يصل طوله إلى رسغ القدم، بكمرد متوسط العرض، ومرد مخفي عند خط الحجر، وبجيبين مخفيين عند خط الجنب.</p>		

جدول (24) المقترحات التصميمية الرجالية

التصميم (١): ثوب مكون من (ثوب - جالية - طاقية - غترة - عقال)		
الزخرفة المستخدمة	التصميم المقترح من الخلف	التصميم المقترح من الأمام
		

الخامات العضوية المستخدمة		
<p>الثوب: مصنوع من خامة القطن، الجالية: مصنوع من خامة القطن، طاقيّة: مصنوع من خامة القطن، الغترة: مصنوع من خامة القطن، العقال: حشوه من القطن، خيوط من القطن.</p>		
وصف التصميم		
<p>-الثوب: يأخذ التصميم في شكله الظلي الشكل المستطيل، مضبوط على الجسم، يصل طوله إلى رسغ القدم، بכול أوفيسية يغلق بواسطة زر، بمرّد مستقيم عند خط نصف الأمام يصل طوله إلى مستوى خط البطن ويغلق بواسطة الأزرار، بأكامم تركيب يصل طولهما إلى مستوى خط معصم اليد، تنتهي بأسورة متوسطة العرض، بجيب مسحور عند خط الجنب في كلا الاتجاهين. -الجالية: يأخذ التصميم في شكله الظلي الشكل المستطيل، مضبوط على الجسم، يصل طوله إلى مستوى خط الجنب، بديكولتيه مستدير، بدون أكمام، بمرّد مستقيم، ويغلق الجالية بواسطة قطعة إضافية متصلة ببطانة الجالية تحتوي على مرّد مستقيم يغلق بواسطة السحاب. -الغترة: يأخذ التصميم في شكله الظلي الشكل المخروطي، بطول ١٤٠ و عرض ١٤٠، يتم ثنيها بشكل مثلث لتوضع أعلى الرأس وتثبت بالعقال.</p>		
التصميم (٢): طقم مكون من (جاكيت - جالية - قميص - ربطة عنق - بنطلون)		
التصميم المقترح من الأمام	التصميم المقترح من الخلف	الزخرفة المستخدمة
		
الخامات العضوية المستخدمة		
<p>الجاكيت مصنوع من خامة القطن، البنطلون: مصنوع من خامة القطن، الجالية: مصنوع من خامة القطن، القميص: مصنوع من خامة الخيزران، ربطة العنق: مصنوع من خامة القطن.</p>		
وصف التصميم		
<p>-الجاكيت: يأخذ التصميم في شكله الظلي الشكل المستطيل، مضبوط على الجسم، يصل طوله إلى مستوى خط الجنب، بכול شال ذو قصة مموجه على شكل حرف (S)، وبمرّد مستقيم،</p>		

وقصة مموجة تبدأ بشكل مائل من منتصف خط الريفيرا نزولاً إلى مستوى خط الجنب ومروراً بخط الخصر في كلا الجهتين، وبأكام يصل طولهما إلى مستوى خط معصم اليد.

-**الجالية:** يأخذ التصميم في شكله الظلي الشكل المستطيل، مضبوط على الجسم، يصل طوله إلى أسفل مستوى خط البطن، بديكولتيه على شكل حرف (V)، بدون أكام، بخط ذيل على شكل حرف (V)، وبمرد مستقيم عند خط نصف الأمام يغلق بواسطة الأزرار. -**القميص:** يأخذ التصميم في شكله الظلي الشكل المستطيل، مضبوط على الجسم، يصل طوله إلى خط الجنب، ببول شيميزية مزدوج (طبقتين) بطرف حاد على شكل حرف (V)، تزين بربطة عنق تلف حول العنق أسفل الكولة، وبمرد مستقيم عند خط نصف الأمام يغلق بواسطة الأزرار، وبأكام يصل طولهما إلى مستوى خط معصم اليد تنتهي بأسورة مفتوحة تغلق بواسطة الأزرار. -**البنطلون:** يأخذ التصميم في شكله الظلي الشكل المستطيل، باتساع بسيط على الجسم، يصل طوله إلى رسغ القدم، بكمز متوسط العرض، ومرد مخفي عند خط الحجر، وبجيبين داخليين بخطوط منحنية تمتد من خط قصة الكمر إلى خط حياكة الجنب.

ثوب مكون من (ثوب - طاقية - غترة - عقال)

التصميم المقترح من الأمام	التصميم المقترح من الخلف	الزخرفة المستخدمة
		

الخامات العضوية المستخدمة

الثوب: مصنوع من خامة القنب، طاقية: مصنوع من خامة القطن، الغترة: مصنوع من خامة القطن، العقال: حشوه من القطن، خيوط من القطن.

وصف التصميم

-**الثوب:** يأخذ التصميم في شكله الظلي الشكل المستطيل، مضبوط على الجسم، يصل طوله إلى رسغ القدم، ببول شيميزية مزدوج (طبقتين) بطرف حاد على شكل حرف (V) يغلق بواسطة زر، بمرد مستقيم عند خط نصف الأمام يصل طوله إلى مستوى خط البطن ويغلق بواسطة

سحاب مخفي، بقصة عرضية في الكتف "السفرة"، وبثلاث قصات متوازية تأخذ الشكل المقوس في الجهة اليمنى من الثوب، حيث تبدأ القصة الأولى من نهاية قصة الكتف إلى الثلث الأول من خط المرد، وتبدأ القصة الثانية من الثلث الأخير للقصة الأولى متجهة إلى خط الجنب، والقصة الثالثة تبدأ من منتصف القصة الثانية رجوعاً إلى خط المرد، بأكام تركيب يصل طولها إلى مستوى خط معصم اليد، تنتهي بأسورة متوسطة العرض وتزين بقصتين متوازيتين عند مستوى خط الكوع، بجيب صدر عند مستوى خط الصدر، وبجيب مسحور عند خط الجنب في كلا الاتجاهين. -الغتره: يأخذ التصميم في شكله الظلي الشكل المخروطي، بطول ١٤٠ وعرض ١٤٠، يتم ثنيها بشكل مثلث لتوضع أعلى الرأس وتثبت بالعقال.

التصميم (٤): (ثوب -طاقية-غتره -عقال)

الزخرفة المستخدمة	التصميم المقترح من الخلف	التصميم المقترح من الأمام
		

الخامات العضوية المستخدمة

الثوب: مصنوع من خامة القطن، طاقية: مصنوع من خامة القطن، الغتره: مصنوع من خامة القطن، العقال: حشوه من القطن، خيوط من القطن.

وصف التصميم

-الثوب: يأخذ التصميم في شكله الظلي الشكل المستطيل، مضبوط على الجسم، يصل طوله إلى رسغ القدم، بكون أوفيسية مزين بقصة طويلة في كلا الاتجاهين، وبمرد مستقيم عند خط نصف الأمام يصل طوله إلى مستوى خط البطن ويغلق بواسطة الأزرار، وقصة على شكل حرف (V) تبدأ من نقطة التقاء خط الكتف مع الكولة نزولاً إلى مستوى خط البطن في كلا الاتجاهين، بأكام تركيب يصل طولها إلى مستوى خط معصم اليد وتنتهي بأسورة متوسطة العرض تغلق بواسطة الأزرار، بجيب مسحور عند خط الجنب في كلا الاتجاهين.

<p>-الغتره: يأخذ التصميم في شكله الظلي الشكل المخروطي، بطول ١٤٠ وعرض ١٤٠، يتم ثنيها بشكل مثلث لتوضع أعلى الرأس وتثبت بالعقال.</p>		
<p>التصميم (٥): طقم مكون من (جاكيت- قميص-ربطة عنق- بنطلون)</p>		
الزخرفة المستخدمة	التصميم المقترح من الخلف	التصميم المقترح من الأمام
		
<p>الخامات العضوية المستخدمة</p>		
<p>الجالية: مصنوع من خامة القطن، البنطلون: مصنوع من خامة القطن، القميص: مصنوع من خامة الخيزران، ربطة عنق: مصنوع من خامة القطن.</p>		
<p>وصف التصميم</p>		
<p>-الجالية: يأخذ التصميم في شكله الظلي الشكل المستطيل، مضبوط على الجسم، يصل طوله إلى مستوى خط الجنب، بكون تايور، وبمرد كروازيه يغلق بواسطة قطعة موجة على شكل حرف (C) حيث تأخذ في شكل خطوطها شعار مدينة "نيوم" وتغلق بواسطة الأزرار، بقصة عرضية في الكتف "السفرة"، بخط ذيل منحنى، وبدون أكمام. -القميص: يأخذ التصميم في شكله الظلي الشكل المستطيل، مضبوط على الجسم، يصل طوله إلى خط الجنب، بكون شيميزية مزدوج (طبقتين) بطرف حاد على شكل حرف (V)، تزين بربطة عنق تلف حول العنق أسفل الكولة، وبمرد مستقيم عند خط نصف الأمام يغلق بواسطة الأزرار، وبأكمام يصل طولها إلى مستوى خط معصم اليد تنتهي بأسورة مفتوحة تغلق بواسطة الأزرار. -البنطلون: يأخذ التصميم في شكله الظلي الشكل المستطيل، باتساع بسيط على الجسم، يصل طوله إلى رسغ القدم، بكمرد متوسط العرض، ومرد مخفي عند خط الحجر، وبجيبين داخليين بخطوط منحنية تمتد من خط قصة الكمر إلى خط حياكة الجنب.</p>		

التصميم (٦):		
الزخرفة المستخدمة	التصميم المقترح من الخلف	التصميم المقترح من الأمام
		
الخامات العضوية المستخدمة		
<p>الجاكيت: مصنوع من خامة القنب، البنطلون: مصنوع من خامة القنب، القميص: مصنوع من خامة الخيزران، ربطة عنق: مصنوع من خامة القنب</p>		
وصف التصميم		
<p>-الجاكيت: يأخذ التصميم في شكله الظلي الشكل المستطيل، مضبوط على الجسم، يصل طوله إلى مستوى خط الجنب، بكون تاير يغلق بواسطة مرد كروازيه بصفين من الأزرار حيث يغلق الصف الأول من الأزرار في الجهة اليسرى ويغلق الصف الثاني من الأزرار في الجهة اليمنى بعد ظهور الأزرار من أسفل القصبة الطولية المفتوحة والتي تبدأ من أسفل مستوى خط الصدر إلى خط الذيل، وبقصبة منحنية في كلا الاتجاهين تبدأ من منتصف الريفيرا وصولاً إلى منتصف خط الإبط، وبأكمام يصل طولهما إلى مستوى خط معصم اليد، ينتهي الكم بقصبة متوسطة العرض، وبجيب قلاب عند مستوى خط البطن. -القميص: يأخذ التصميم في شكله الظلي الشكل المستطيل، مضبوط على الجسم، يصل طوله إلى خط الجنب، بكون شيميزية مزدوج (طبقتين) بطرف حاد على شكل حرف (V)، تزين بربطة عنق تلف حول العنق أسفل الكولة، وبمرد مستقيم عند خط نصف الأمام يغلق بواسطة الأزرار، وبأكمام يصل طولهما إلى مستوى خط معصم اليد تنتهي بأسورة مفتوحة تغلق بواسطة الأزرار. -البنطلون: يأخذ التصميم في شكله الظلي الشكل المستطيل، باتساع بسيط على الجسم، يصل طوله إلى رسغ القدم، بكرم متوسط العرض، ومرد مخفي عند خط الحجر، وبجيبين داخليين بخطوط منحنية تمتد من خط قصة الكمر إلى خط حياكة الجنب.</p>		

التصميم (٧): طقم مكون من (جاكيت - حرملة - بنطلون)		
الزخرفة المستخدمة	التصميم المقترح من الخلف	التصميم المقترح من الأمام
		
الخامات العضوية المستخدمة		
الجاكيت: مصنوع من خامة القنب، الحرملة: مصنوع من خامة القنب، البنطلون: مصنوع من خامة القنب.		
وصف التصميم		
<p>-الجاكيت: مضبوط على الجسم، يصل طوله إلى مستوى خط الركبة، بכול شيميزية، بمرد كروازيه، وبأكمام تركيب تصل إلى مستوى خط المعصم تنتهي بقصة متوسطة العرض، بجيب قلاب عند خط البطن. -حرملة: يأخذ اتساع بسيط على الجسم يصل طوله إلى أسفل مستوى خط الصدر، تغلق بواسطة زر عند خط الرقبة. -البنطلون: يأخذ اتساع بسيط على الجسم، يصل إلى رسغ القدم وينتهي بقصة متوسطة العرض، بكمز متوسط العرض، ومرد مخفي عند خط الحجر، وبجيبين داخليين بخطوط منحنية تمتد من خط قصة الكمر إلى خط حياكة الجنب.</p>		
التصميم (٨): طقم مكون من (جاكيت - بنطلون)		
الزخرفة المستخدمة	التصميم المقترح من الخلف	التصميم المقترح من الأمام
		

الخامات العضوية المستخدمة		
الجاكيت: مصنوع من خامة القنب، البنطلون: مصنوع من خامة القنب.		
وصف التصميم		
<p>-الجاكيت: يأخذ التصميم في شكله الظلي الشكل المستطيل، مضبوط على الجسم، يصل طوله إلى مستوى خط الركبة، بكون تايور في الجهة اليمنى وكول أوفيسية في الجهة اليسرى، بمرد كروازيه يغلق بواسطة الأزرار عند خط الجنب الأيسر، وبأكمام تركيب يصل طولهما إلى مستوى خط معصم اليد تنتهي بقصة متوسطة العرض، بجيب قلاب عند مستوى خط البطن في الجهة اليمنى. -البنطلون: يأخذ التصميم في شكله الظلي الشكل المستطيل، باتساع بسيط على الجسم، يصل طوله إلى رسع، بكمز متوسط العرض، ومرد مخفي عند خط الحجر، وبجيبين داخليين بخطوط منحنية تمتد من خط قصة الكمر إلى خط حياكة الجنب.</p>		
التصميم (٩): طقم مكون من (جاكيت - جالية - قميص - ربطة عنق - بنطلون)		
التصميم المقترح من الأمام	التصميم المقترح من الخلف	الزخرفة المستخدمة
		
الخامات العضوية المستخدمة		
الجاكيت: مصنوع من خامة القنب، البنطلون: مصنوع من خامة القنب العضوي، القميص: مصنوع من خامة الخيزران، ربطة عنق: مصنوع من خامة القنب.		
وصف التصميم		
<p>-الجاكيت: مضبوط على الجسم، يصل طوله إلى مستوى خط الركبة، بكون تايور، بمرد كروازيه يغلق بواسطة الأزرار المثبتة في الجالية، بقصة طولية تمتد من منتصف خط الكتف إلى خط الذيل، وبأكمام تركيب يصل طولهما إلى مستوى خط معصم اليد تنتهي بقصة متوسطة العرض، بجيب قلاب عند مستوى خط البطن. -الجالية: مضبوط على الجسم، يصل طوله إلى مستوى خط الركبة، بديكولتيه على شكل حرف (V)، بدون أكمام، وبمرد كروازيه يغلق بواسطة الأزرار</p>		

المثبتة في الجاكيت. -**القميمص**: مضبوط على الجسم، يصل طوله إلى خط الجنب، بكون شيميزية مزدوج (طبقتين) بطرف حاد على شكل حرف (V)، تزين بربطة عنق تلف حول العنق أسفل الكولة، وبمرد مستقيم عند خط نصف الأمام يغلق بواسطة الأزرار، وبأكمام يصل طولهما إلى مستوى خط معصم اليد تنتهي بأسورة مفتوحة تغلق بواسطة الأزرار. -**البنطلون**: يأخذ اتساع بسيط على الجسم، يصل طوله إلى رسغ القدم، بكمرد متوسط العرض، ومرد مخفي عند خط الحجر، وبجيبين داخليين بخطوط منحنية تمتد من خط قصة الكمر إلى خط حياكة الجنب.

التصميم (١٠): طقم مكون من (جاكيت - بنطلون)

الزخرفة المستخدمة	التصميم المقترح من الخلف	التصميم المقترح من الأمام
		

الخامات العضوية المستخدمة

الجاكيت: مصنوع من خامة القطن، **البنطلون**: مصنوع من خامة القطن.

وصف التصميم

-**الجاكيت**: يأخذ التصميم في شكله الظلي الشكل المستطيل، مضبوط على الجسم، يصل طوله إلى مستوى خط الجنب، بكون أوفيسية، وقصة عرضية موازية لخط الكتف (سفرة)، بمرد كروازية يحتوي على قطعة إضافية على شكل رقم (٧) يصل طولها إلى مستوى خط البطن ويغلق بواسطة صف من الأزرار، بقصة مائلة وموازية لخط المرد، وبقصة عرضية أسفل مستوى خط الصدر في كلا الاتجاهين، بأكمام تركيب يصل طولهما إلى مستوى خط معصم اليد تنتهي بقصة عريضة، ويخط ذيل منحنى. -**البنطلون**: يأخذ التصميم في شكله الظلي الشكل المستطيل، باتساع بسيط على الجسم، يصل طوله إلى رسغ القدم، بكمرد متوسط العرض، ومرد مخفي عند خط الحجر، وبجيبين داخليين بخطوط منحنية تمتد من خط قصة الكمر إلى خط حياكة الجنب.

التصميم (١١): طقم مكون من (جاكيت - بنطلون)		
الزخرفة المستخدمة	التصميم المقترح من الخلف	التصميم المقترح من الأمام
		
الخامات العضوية المستخدمة		
الجاكيت: مصنوع من خامة القطن، البنطلون: مصنوع من خامة القطن.		
وصف التصميم		
<p>-الجاكيت: مضبوط على الجسم، يصل طوله إلى مستوى خط الجنب، بكون أوفيسية، وبمرد مستقيم، وبقصتين متوازيتين تأخذ في شكل خطوطها الشكل الخارجي لشعار مدينة "نيوم" حيث تتقابلان في منتصف خط النصف، وبجيب قلاب عند مستوى خط البطن، وأكمام يصل طولها لخط معصم اليد، تنتهي بقصتين متوازيتين تأخذ الشكل المنحني، وبقصتين طوليتين عند خط نصف الكم، وبخط ذيل على شكل حرف (V)-البنطلون: يأخذ اتساع بسيط على الجسم، يصل طوله إلى رسغ القدم، بكم متوسط العرض، ومرد مخفي عند خط الحجر، وبجيبين داخليين بخطوط منحنية تمتد من خط قصة الكمر إلى خط حياكة الجنب.</p>		
التصميم (١٢): طقم مكون من (جاكيت - بنطلون)		
الزخرفة المستخدمة	التصميم المقترح من الخلف	التصميم المقترح من الأمام
		

الخامات العضوية المستخدمة		
الجاكيت: مصنوع من خامة القطن، البنطلون: مصنوع من خامة القطن.		
وصف التصميم		
<p>-الجاكيت: مضبوط على الجسم، يصل طوله إلى مستوى خط الجنب، بכול أوفيسية، وقصة عرضية موازية لخط الكتف، وبمرد مستقيم عند خط نصف الأمام يصل طوله إلى مستوى خط البطن، وبقصة منحنية في كلا الاتجاهين تبدأ من منتصف القصة العرضية وصولاً لخط الصدر ثم تمتد بشكل مستقيم وموازي لخط المرد وصولاً لخط الجنب، وتغلق بواسطة الأزرار، بقصة عرضية عند خط مستوى البطن في كلا الاتجاهين، بأكمام يصل طولها إلى مستوى خط معصم اليد تنتهي بقصة متوسطة العرض.-البنطلون: يأخذ اتساع بسيط على الجسم، يصل طوله إلى رسغ القدم، بكمز متوسط العرض، ومرد مخفي عند خط الحجر، وبجيبين داخليين بخطوط منحنية تمتد من خط قصة الكمر إلى خط حياكة الجنب.</p>		
التصميم (١٣): طقم مكون من (جالية- قميص- ربطة عنق- بنطلون)		
التصميم المقترح من الأمام	التصميم المقترح من الخلف	الزخرفة المستخدمة
		
الخامات العضوية المستخدمة		
الجالية: مصنوع من خامة القطن، البنطلون: مصنوع من خامة القطن، القميص: مصنوع من خامة الخيزران، ربطة عنق: مصنوع من خامة القطن.		
وصف التصميم		
<p>-الجالية: يأخذ التصميم في شكله الظلي الشكل المستطيل، مضبوط على الجسم، يصل طوله إلى مستوى خط الجنب، بفتحة ديكولتيه على شكل حرف (U)، بمرد مستقيم في خط نصف الأمام يغلق بواسطة الأزرار، بقصة طوليه تمتد من نقطة التقاء خط الكتف بخط الرقبة لتصل إلى قبل نهاية خط الذيل، بقصة عرضية عند مستوى خط البطن.-القميص: يأخذ التصميم في</p>		

شكله الظلي الشكل المستطيل، مضبوط على الجسم، يصل طوله إلى خط الجنب، بكون شيميزية مزدوج (طبقتين) بطرف حاد على شكل حرف (V)، تزين بربطة عنق تلف حول العنق أسفل الكولة، وبمرد مستقيم عند خط نصف الأمام يغلق بواسطة الأزرار، وبأكمام يصل طولهما إلى مستوى خط معصم اليد تنتهي بأسورة مفتوحة تغلق بواسطة الأزرار مضاف إليها قطعة بيضاوية الشكل عند مستوى خط الكوع. -البنطلون: يأخذ التصميم في شكله الظلي الشكل المستطيل، باتساع بسيط على الجسم، يصل طوله إلى رسغ القدم، بكمز متوسط العرض، ومرد مخفي عند خط الحجر، وبجيبين داخليين بخطوط منحنية تمتد من خط قصة الكمر إلى خط حياكة الجنب، ومضاف إليه قطعة مربعة الشكل عند مستوى خط الركبة.

التصميم (١٤): طقم مكون من (جالية-قميص-ربطة عنق- بنطلون)

الزخرفة المستخدمة	التصميم المقترح من الخلف	التصميم المقترح من الأمام
		

الخامات العضوية المستخدمة

الجالية: مصنوع من خامة القطن، البنطلون: مصنوع من خامة القطن، القميص: مصنوع من خامة الخيزران، الربطة عنق: مصنوع من خامة القطن.

وصف التصميم

-الجالية: يأخذ التصميم في شكله الظلي الشكل المستطيل، مضبوط على الجسم، يصل طوله إلى مستوى خط الجنب، بفتحة ديكولتيه على شكل حرف (V)، بمرد كروازية يغلق قبل خط الكتف بواسطة صف من الأزرار، بجيب قلاب عند مستوى خط البطن، وبخط ذيل على شكل حرف (V)-القميص: يأخذ التصميم في شكله الظلي الشكل المستطيل، مضبوط على الجسم، يصل طوله إلى خط الجنب، بكون شيميزية مزدوج (طبقتين) بطرف حاد على شكل حرف (V)، تزين بربطة عنق تلف حول العنق أسفل الكولة، وبمرد مستقيم عند خط نصف الأمام يغلق بواسطة الأزرار، وبأكمام يصل طولهما إلى مستوى خط معصم اليد تنتهي بأسورة مفتوحة تغلق

بواسطة الأزرار مضاف إليها قطعة بيضاوية الشكل عند مستوى خط الكوع. -البنطلون: يأخذ التصميم في شكله الظلي الشكل المستطيل، باتساع بسيط على الجسم، يصل طوله إلى رسغ القدم، بكمر متوسط العرض، ومرد مخفي عند خط الحجر، وبجيبين داخليين بخطوط منحنية تمتد من خط قصة الكمر إلى خط حياكة الجنب، ومضاف إليه قطعة مربعة الشكل عند مستوى خط الركبة.

التصميم (١٥): طقم مكون من (جاكيت - بنطلون)

الزخرفة المستخدمة	التصميم المقترح من الخلف	التصميم المقترح من الأمام
		

الخامات العضوية المستخدمة

الجاكيت: مصنوع من خامة القنب، البنطلون: مصنوع من خامة القنب.

وصف التصميم

-الجاكيت: يأخذ التصميم في شكله الظلي الشكل المستطيل، مضبوط على الجسم، يصل طوله إلى مستوى خط الجنب، بكول أوفيسية، وبمرد مستقيم يغلق بواسطة الأزرار، وبقصة منحنية تأخذ الشكل المقوس تبدأ من الثلث الأخير للكولة وصولاً إلى القصة العرضية عند خط الوسط، وبخط ذيل منحنى عند خط نصف الأمام، بأكمام يصل طولهما إلى مستوى خط معصم اليد مضاف إليها قطعة بيضاوية الشكل عند مستوى خط الكوع، بجيب قلاب عند مستوى خط البطن. -البنطلون: يأخذ التصميم في شكله الظلي الشكل المستطيل، باتساع بسيط على الجسم، يصل طوله إلى رسغ القدم، بكمر متوسط العرض، ومرد مخفي عند خط الحجر، وبجيبين داخليين بخطوط منحنية تمتد من خط قصة الكمر إلى خط حياكة الجنب، ومضاف إليه قطعة مربعة الشكل عند مستوى خط الركبة.

التصميم (١٦): ثوب مكون من (ثوب - غترة - طاقيّة - عقال)		
الزخرفة المستخدمة	التصميم المقترح من الخلف	التصميم المقترح من الأمام
		
الخامات العضوية المستخدمة		
الثوب ، الطاقيّة، الغترة: مصنوع من خامة القطن العقال: حشوه من القطن، خيوط من القطن.		
وصف التصميم		
<p>-الثوب: مضبوط على الجسم، يصل طوله إلى رسغ القدم، بكون أوفيسية ومرد مستقيم عند خط نصف الأمام يصل طوله إلى مستوى خط البطن، بقطعة إضافية تبدأ من خط الكتف الأيسر بشكل منحنى لتغلق بواسطة صف من الأزرار أسفل الكتف الأيمن، ويصل طول القطعة إلى مستوى خط البطن، بأكام تركيب، تنتهي بأسورة متوسطة العرض، بجيب مسحور عند خط الجنب في كلا الاتجاهين.-الغترة: يأخذ التصميم في شكله الظلي الشكل المخروطي، بطول ١٤٠ وعرض ١٤٠، يتم تثبيتها بشكل مثلث لتوضع أعلى الرأس وتثبت بالعقال.</p>		
التصميم (١٧): طقم مكون من (جاكيت-قميص- ربطة عنق- بنطلون)		
الزخرفة المستخدمة	التصميم المقترح من الخلف	التصميم المقترح من الأمام
		

الخامات العضوية المستخدمة		
الجاكيت، البنطلون، ربطة العنق: مصنوع من خامة القنب القميص: مصنوع من خامة الخيزران.		
وصف التصميم		
<p>-الجاكيت: مضبوط على الجسم، يصل طوله إلى مستوى خط الجنب، بكولة تايور في الجهة اليسرى حيث تأخذ في شكل خطوطها الشكل الخارجي لشعار مدينة "نيوم"، أما في الجهة اليمنى فتتميز بشكل الكول تايور الطبيعي المفرد، بمرد كروازيه، بقصة عرضية موازية لخط الكتف "سفرة"، وأكمام تركيب تنتهي بقصة متوسطة العرض، بجيب قلاب عند مستوى خط البطن في كلا الاتجاهين. -القميص: مضبوط على الجسم، يصل طوله إلى خط الجنب، بכול شيميزية مزدوج، تزين بربطة عنق تلف حول العنق أسفل الكولة، وبمرد مستقيم عند خط نصف الأمام، وبأكمام يصل طولها إلى مستوى خط معصم اليد تنتهي بأسورة مفتوحة. -البنطلون: يأخذ اتساع بسيط على الجسم، يصل طوله إلى رسغ القدم، بكمز متوسط العرض، ومرد مخفي عند خط الحجر، وبجيبين داخليين بخطوط منحنية تمتد من خط قصة الكمر إلى خط حياكة الجنب.</p>		
التصميم (١٨): طقم مكون من (جاكيت-قميص- ببيون- بنطلون- منديل)		
التصميم المقترح من الأمام	التصميم المقترح من الخلف	الزخرفة المستخدمة
		
الخامات العضوية المستخدمة		
الجاكيت، البنطلون، الببيون،: مصنوع من خامة القنب القميص، المنديل: مصنوع من خامة الخيزران.		
وصف التصميم		
<p>-الجاكيت: يأخذ التصميم في شكله الظلي الشكل المستطيل، مضبوط على الجسم، يصل طوله إلى مستوى خط الجنب، بכול تايور، تتميز الكولة في الجهة اليسرى باحتوائها على ثنيه في نهاية الكولة، بمرد كروازية يغلق بواسطة زر، وبأكمام تركيب يصل طولها إلى مستوى خط معصم اليد. -القميص: يأخذ التصميم في شكله الظلي الشكل المستطيل، مضبوط على الجسم،</p>		

يصل طوله إلى خط الجنب، بـكول شيميزية مزدوج (طبقتين) بطرف حاد على شكل حرف (V)، تزين ببيون تلف حول العنق أسفل الكولة، وبمرد مستقيم عند خط نصف الأمام يغلق بواسطة الأزرار، وبأكمام يصل طولهما إلى مستوى خط معصم اليد تنتهي بأسورة مفتوحة تغلق بواسطة الأزرار. -البنطلون: يأخذ التصميم في شكله الظلي الشكل المستطيل، باتساع بسيط على الجسم، يصل طوله إلى رسغ القدم، بـكمر متوسط العرض، ومرد مخفي عند خط الحجر، وبجيبين داخليين بخطوط منحنية تمتد من خط قصة الكمر إلى خط حياكة الجنب.

التصميم (١٩): طقم مكون من (جاكيت-قميص- ببيون- بنطلون- منديل)

الزخرفة المستخدمة	التصميم المقترح من الخلف	التصميم المقترح من الأمام
		

الخامات العضوية المستخدمة

الجاكيت: مصنوع من خامة القطن، البنطلون: مصنوع من خامة القطن، القميص: مصنوع من خامة الخيزران، البيون: مصنوع من خامة القطن، المنديل: مصنوع من خامة الخيزران.

وصف التصميم

-الجاكيت: مضبوط على الجسم، يصل طوله إلى مستوى خط الخصر ثم يرتبط بقطعة أخرى بواسطة "لوكسات" يصل طولها إلى مستوى خط البطن، بـكول تاير، بقصة منحنية تبدأ من نقطة التقاء خط الكتف مع خط الإبط لتصل إلى مستوى خط الجنب، ويتميز خط الذيل بالانحناء على شكل حرف (U)، بمرد مستقيم، وبأكمام تركيب-القميص: مضبوط على الجسم، يصل طوله إلى خط الجنب، بـكول شيميزية مزدوج، تزين ببيون تلف حول العنق أسفل الكولة، وبمرد مستقيم عند خط نصف الأمام يغلق بواسطة الأزرار، وبأكمام يصل طولهما إلى مستوى خط معصم اليد تنتهي بأسورة مفتوحة تغلق بواسطة الأزرار. -البنطلون: يأخذ اتساع بسيط على الجسم، يصل طوله إلى رسغ القدم، بـكمر متوسط العرض، ومرد مخفي عند خط الحجر، وبجيبين داخليين بخطوط منحنية تمتد من خط قصة الكمر إلى خط حياكة الجنب.

التصميم (٢٠): طقم مكون من (جاكيت-قميص- ببيون - بنطلون- منديل)		
الزخرفة المستخدمة	التصميم المقترح من الخلف	التصميم المقترح من الأمام
		
الخامات العضوية المستخدمة		
الجاكيت، البنطلون، الببيون: مصنوع من خامة القطن القميص: مصنوع من خامة الخيزران.		
وصف التصميم		
<p>-الجاكيت: مضبوط على الجسم، يصل طوله إلى مستوى خط الجنب، بכול تاير، بمررد كروازية يغلق بواسطة قطعة مستطيلة الشكل تمتد من بنسة الأمام في الجهة اليمنى من الجاكيت بشكل مائل لتثبت في خط الجنب الأيسر، بأكامام تركيب. -القميص: مضبوط على الجسم، يصل طوله إلى خط الجنب، بכול شيميزية مزدوج، تزين بببيون تلف حول العنق أسفل الكولة، وبمررد مستقيم عند خط نصف الأمام، وبأكامام تنتهي بأسورة. -البنطلون: يأخذ اتساع بسيط على الجسم، يصل طوله إلى رسغ القدم، بكرم متوسط العرض، ومررد مخفي عند خط الحجر، وبجيبين داخليين بخطوط منحنية تمتد من خط قصة الكمر إلى خط حياكة الجنب.</p>		
التصميم (٢١): طقم مكون من (قميص-بنطلون- مريلة)		
الزخرفة المستخدمة	التصميم المقترح من الخلف	التصميم المقترح من الأمام
		

الخامات العضوية المستخدمة		
القميص: مصنوع من خامة الخيزران، البنطلون: مصنوع من خامة القطن، المريلة: مصنوع من خامة القطن.		
وصف التصميم		
<p>-القميص: مضبوط على الجسم، يصل طوله إلى خط الجنب، بכול شيميزية مزدوج، تزين بربطة عنق تلف حول العنق أسفل الكولة، وبمرد مستقيم عند خط نصف الأمام يغلق بواسطة الأزرار، بقصة عرضية موازية لخط الكتف "سفرة"، وبأكمام يصل طولهما إلى مستوى خط معصم اليد تنتهي بأسورة مفتوحة تغلق بواسطة الأزرار. -البنطلون: يأخذ اتساع بسيط على الجسم، يصل طوله إلى رسغ القدم، بكرم متوسط العرض، ومرد مخفي عند خط الحجر، وبجيبين داخليين بخطوط منحنية تمتد من خط قصة الكمر إلى خط حياكة الجنب. -المريلة: مضبوط على الجسم، يصل طوله إلى أعلى مستوى خط الركبة، ترتبط المريلة مع ربطة عنق في قطعة واحدة، حيث تنتهي ربطة عنق بقصة منحنية تصل إلى خط الجنب مع حزام في كلا الاتجاهين يربط من الخلف، بجيبين مخفيين في الأمام.</p>		
التصميم (٢٢): طقم مكون من (قميص - ببيون - بنطلون)		
الزخرفة المستخدمة	التصميم المقترح من الخلف	التصميم المقترح من الأمام
		
الخامات العضوية المستخدمة		
القميص: مصنوع من خامة الخيزران، البنطلون: مصنوع من خامة القطن، الببيون: مصنوع من خامة القطن.		
وصف التصميم		
<p>-القميص: مضبوط على الجسم، يصل طوله إلى خط الجنب، بכול شيميزية مزدوج (طبقتين) بطرف حاد على شكل حرف (V)، تزين بببيون تلف حول العنق أسفل الكولة، وبمرد مستقيم عند خط نصف الأمام يغلق بواسطة الأزرار، بقصة عرضية موازية لخط الكتف "سفرة"، وقطعة إضافية متصلة بقصة الكتف العرضية في الجهة اليمنى وبخط الإبطن، حيث تتميز هذه القطعة</p>		

بخط ذيل منحنى يتقلص في طوله ليغلق بواسطة الكبسون أسفل الكولة في الجهة اليسرى، وبأكمام يصل طولهما إلى مستوى خط معصم اليد تنتهي بأسورة مفتوحة تغلق بواسطة الأزرار. -
البنطلون: يأخذ اتساع بسيط على الجسم، يصل طوله إلى رسغ القدم، بكر متوسط العرض يحتوي على لوكسات، ومرد مخفي عند خط الحجر، وبجيبين داخليين بخطوط منحنية تمتد من خط قصة الكمر إلى خط حياكة الجنب.

التساؤل الثالث: ما نسبة اتفاق المتخصصين ومدراء الفنادق للتصميمات المبتكرة للملابس الفندقية المستدامة؟

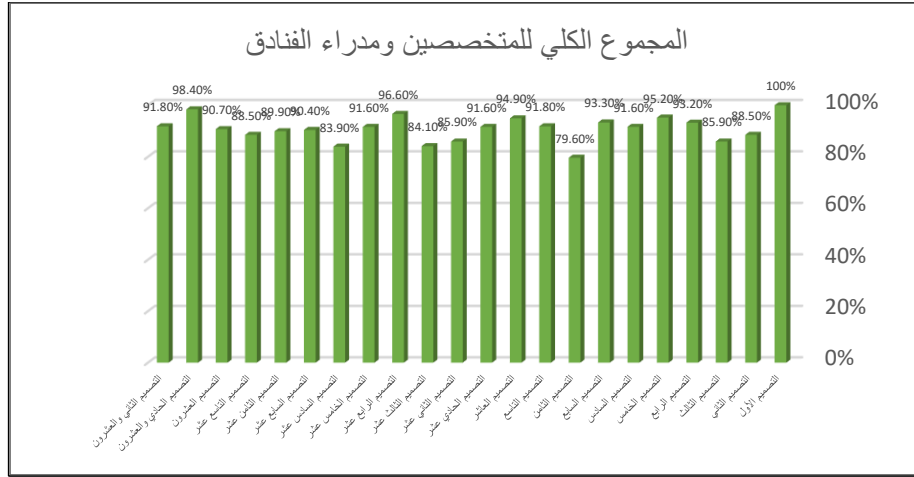
للإجابة على هذا التساؤل تم حساب مجموع تقييمات المتخصصين ومدراء الفنادق للتصميمات المقترحة من الجانب الجمالي والجانب الوظيفي، ومن ثم تحليل التباين لمتوسط التقييم، ويوضح الجدول (25،26)، والشكل (34،35) ذلك:

جدول (25) المتوسطات ومعامل الجودة للمجموع الكلي لتقييم المتخصصين ومدراء الفنادق للتصميمات المبتكرة للملابس الفندقية المستدامة للرجال

ترتيب التصميمات	معامل الجودة	الانحراف المعياري	المتوسط الحسابي	المجموع الكلي للمتخصصين ومدراء الفنادق
١	%١٠٠	٦.٨١٢	١٠٤.٣٢٨	التصميم (١)
١٣	%٨٨.٥	٢.٥٣١	٩٢.٩٧٣	التصميم (٢)
١٤	%٨٥.٩	٢.٤٤٦	٩٠.٣٩٤	التصميم (٣)
٧	%٩٣.٢	٤.٨٨٩	٩٧.٧٢٣	التصميم (٤)
٤	%٩٥.٢	٥.٩٨١	٩٩.٩٦٧	التصميم (٥)
٩	%٩١.٦	٤.٣٩١	٩٥.٩٠١	التصميم (٦)
٦	%٩٣.٣	٥.٠٣٤	٩٧.٩٦١	التصميم (٧)
١٧	%٧٩.٦	١.٧٣٢	٨٤.٠٢١	التصميم (٨)
٨	%٩١.٨	٤.٦٧٢	٩٦.٤٠٤	التصميم (٩)
٥	%٩٤.٩	٥.٤٤٣	٩٩.٦٤٥	التصميم (١٠)
٩	%٩١.٦	٤.٣٩١	٩٥.٩٠١	التصميم (١١)
١٤	%٨٥.٩	٢.٤٤٦	٩٠.٣٩٤	التصميم (١٢)
١٥	%٨٤.١	٢.٠٠١	٨٨.٤٤٦	التصميم (١٣)
٣	%٩٦.٦	٦.١١١	١٠١.٤٣٨	التصميم (١٤)
٩	%٩١.٦	٤.٣٩١	٩٥.٩٠١	التصميم (١٥)
١٦	%٨٣.٩	١.٨٥٩	٨٨.٢٨٧	التصميم (١٦)
١١	%٩٠.٤	٣.٥٦٢	٩٤.٣٦٩	التصميم (١٧)
١٢	%٨٩.٩	٣.٤٠٦	٩٣.٥٨٠	التصميم (١٨)

١٣	%٨٨.٥	٢.٥٣١	٩٢.٩٧٣	التصميم (١٩)
١٠	%٩٠.٧	٣.٨٧٠	٩٤.٨١٤	التصميم (٢٠)
٢	%٩٨.٤	٦.٣٠٥	١٠٣.٣٢٠	التصميم (٢١)
٨	%٩١.٨	٤.٦٧٢	٩٦.٤٠٤	التصميم (٢٢)

شكل (٣٤) معامل الجودة للمجموع الكلي لتقييم المتخصصين ومدراء الفنادق للتصميمات المبتكرة للملابس الفندقية المستدامة للرجال



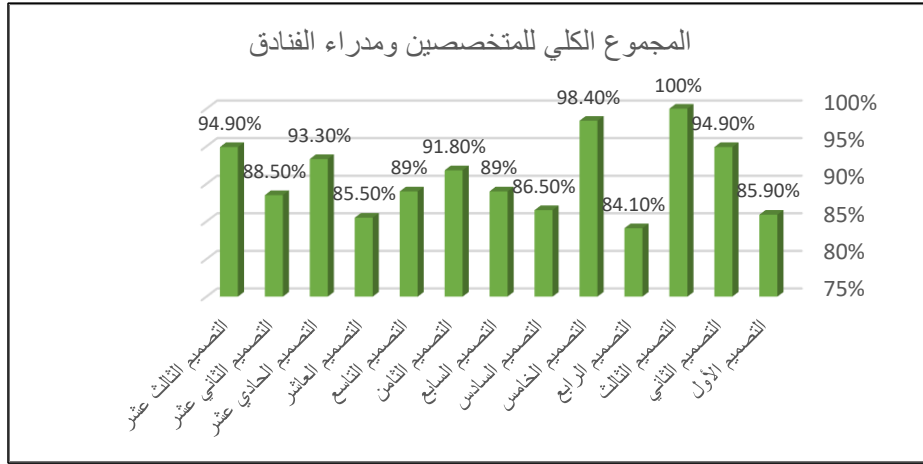
من الجدول (25) والشكل (٣٤) يتضح أن: أفضل التصميمات المبتكرة للملابس الفندقية المستدامة للرجال "التصميم: ١ رقم"، وأقل التصميمات "التصميم: رقم ٨".

جدول (26) المتوسطات ومعامل الجودة للمجموع الكلي لتقييم المتخصصين ومدراء الفنادق للتصميمات المبتكرة للملابس الفندقية المستدامة للنساء

ترتيب التصميمات	معامل الجودة	الانحراف المعياري	المتوسط الحسابي	المجموع الكلي للمتخصصين ومدراء الفنادق
٩	%٨٥.٩	٢.٤٤٦	٩٠.٣٩٤	التصميم (١)
٣	%٩٤.٩	٥.٤٤٣	٩٩.٦٤٥	التصميم (٢)
١	%١٠٠	٦.٨١٢	١٠٤.٣٢٨	التصميم (٣)
١١	%٨٤.١	٢.٠٠١	٨٨.٤٤٦	التصميم (٤)
٢	%٩٨.٤	٦.٣٠٥	١٠٣.٣٢٠	التصميم (٥)
٨	%٨٦.٥	٢.٧٠٨	٩١.١٧٥	التصميم (٦)
٦	%٨٩	٣.٣١٩	٩٣.٢١٠	التصميم (٧)
٥	%٩١.٨	٤.٦٧٢	٩٦.٤٠٤	التصميم (٨)
٦	%٨٩	٣.٣١٩	٩٣.٢١٠	التصميم (٩)
١٠	%٨٥.٥	٢.٢٠٧	٨٩.٧٣٧	التصميم (١٠)
٤	%٩٣.٣	٥.٠٣٤	٩٧.٩٦١	التصميم (١١)
٧	%٨٨.٥	٢.٥٣١	٩٢.٩٧٣	التصميم (١٢)

التصميم (١٣)	٩٩.٦٤٥	٥.٤٤٣	%٩٤.٩	٣
--------------	--------	-------	-------	---

شكل (٣٥) معامل الجودة للمجموع الكلي لتقييم المتخصصين ومدراء الفنادق للتصميمات المبتكرة للملابس الفندقية المستدامة للنساء



من الجدول (26) والشكل (٣٥) يتضح أن: أفضل التصميمات المبتكرة للملابس الفندقية المستدامة للنساء "التصميم رقم ٣" وأقل التصميمات "التصميم رقم ٤".

التساؤل الرابع: ما نسبة اتفاق العاملين بالفنادق للتصميمات المبتكرة للملابس الفندقية المستدامة؟

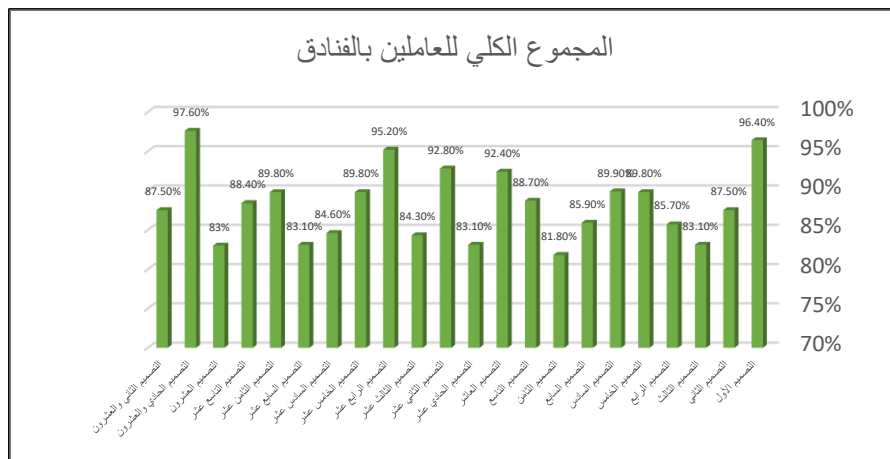
للإجابة على هذا التساؤل تم حساب مجموع تقييمات العاملين بالفنادق للتصميمات المقترحة من الجانب الجمالي والجانب الوظيفي، ومن ثم تحليل التباين لمتوسط التقييم، ويوضح الجدول (27، 28)، والشكل (٣٦، ٣٧) ذلك:

جدول (27) المتوسطات ومعامل الجودة للمجموع الكلي لتقييم العاملين بالفنادق للتصميمات المبتكرة للملابس الفندقية المستدامة للرجال

ترتيب التصميمات	معامل الجودة	الانحراف المعياري	المتوسط الحسابي	المجموع الكلي للعاملين بالفنادق
٢	%٩٦.٤	٧.٠٠١	١٤٩.١٧٣	التصميم (١)
١٠	%٨٧.٥	٤.١٤٥	١٣٤.٦٠٨	التصميم (٢)
١٥	%٨٣.١	٢.٤٢١	١٢٨.٨٤١	التصميم (٣)
١٢	%٨٥.٧	٣.٥٤٧	١٣٢.٦٥٢	التصميم (٤)
٧	%٨٩.٨	٥.٠٥٦	١٣٨.٧٣١	التصميم (٥)
٦	%٨٩.٩	٥.٣٧١	١٣٩.٠٢٤	التصميم (٦)
١١	%٨٥.٩	٣.٨٨٢	١٣٣.٢٧٠	التصميم (٧)
١٧	%٨١.٨	١.٨٣٤	١٢٦.٥٨٧	التصميم (٨)
٨	%٨٨.٧	٤.٨١٧	١٣٧.٤٥٥	التصميم (٩)
٥	%٩٢.٤	٥.٥٦٤	١٤٣.٧١٩	التصميم (١٠)

١٥	%٨٣.١	٢.٤٢١	١٢٨.٨٤١	التصميم (١١)
٤	%٩٢.٨	٦.٢٢٩	١٤٤.١٣٤	التصميم (١٢)
١٤	%٨٤.٣	٢.٧٠٦	١٣٠.٢٢٥	التصميم (١٣)
٣	%٩٥.٢	٦.٥٣٨	١٤٧.٦٢٨	التصميم (١٤)
٧	%٨٩.٨	٥.٠٥٦	١٣٨.٧٣١	التصميم (١٥)
١٣	%٨٤.٦	٣.١٥٠	١٣١.٧٩٤	التصميم (١٦)
١٥	%٨٣.١	٢.٤٢١	١٢٨.٨٤١	التصميم (١٧)
٧	%٨٩.٨	٥.٠٥٦	١٣٨.٧٣١	التصميم (١٨)
٩	%٨٨.٤	٤.٦٩٣	١٣٦.٥١٤	التصميم (١٩)
١٦	%٨٣	٢.٠٠٩	١٢٧.٧٤٠	التصميم (٢٠)
١	%٩٧.٦	٧.٣٢٨	١٥١.٣٦٩	التصميم (٢١)
١٠	%٨٧.٥	٤.١٤٥	١٣٤.٦٠٨	التصميم (٢٢)

شكل (٣٦) معامل الجودة للمجموع الكلي لتقييم العاملين بالفنادق للتصميمات المبتكرة للملابس الفندقية المستدامة للرجال



من الجدول (27) والشكل (36) يتضح أن: أفضل التصميمات المبتكرة للملابس الفندقية المستدامة

للرجال "التصميم: رقم ٢١"، وأقل التصميمات "التصميم: رقم ٨".

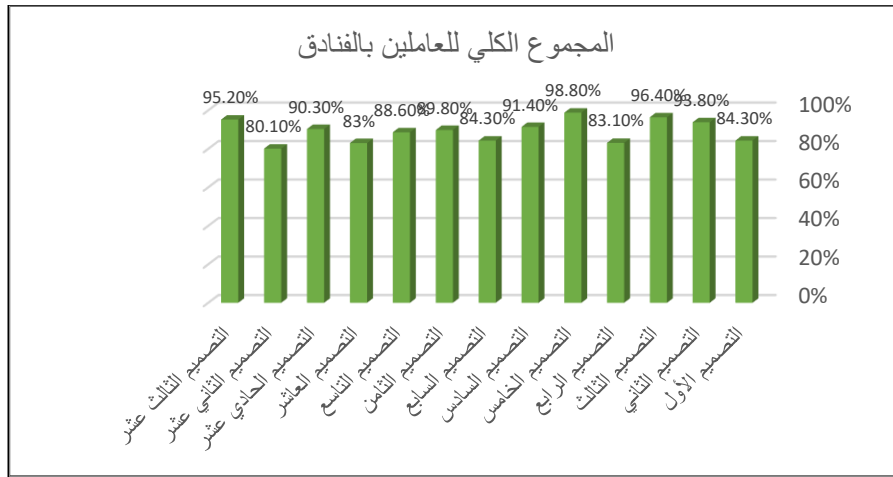
جدول (28) المتوسطات ومعامل الجودة للمجموع الكلي لتقييم العاملين بالفنادق للتصميمات المبتكرة للملابس

الفندقية المستدامة للنساء

ترتيب التصميمات	معامل الجودة	الانحراف المعياري	المتوسط الحسابي	المجموع الكلي للعاملين بالفنادق
٩	%٨٤.٣	٢.٧٠٦	١٣٠.٢٢٥	التصميم (١)
٤	%٩٣.٨	٦.٣٩٢	١٤٥.٢٤٨	التصميم (٢)
٢	%٩٦.٤	٧.٠٠١	١٤٩.١٧٣	التصميم (٣)
١٠	%٨٣.١	٢.٤٢١	١٢٨.٨٤١	التصميم (٤)

١	%٩٨.٨	٨.٢٣٥	١٥٢.٧٠٨	التصميم (٥)
٥	%٩١.٤	٥.٣٨٨	١٤١.٦٧٠	التصميم (٦)
٩	%٨٤.٣	٢.٧٠٦	١٣٠.٢٢٥	التصميم (٧)
٧	%٨٩.٨	٥.٠٥٦	١٣٨.٧٣١	التصميم (٨)
٨	%٨٨.٦	٤.٧٥٠	١٣٧.٣٦٧	التصميم (٩)
١١	%٨٣	٢.٠٠٩	١٢٧.٧٤٠	التصميم (١٠)
٦	%٩٠.٣	٥.٤٨٣	١٣٩.٥٤٤	التصميم (١١)
١٢	%٨٠.١	١.٢٠٢	١٢٤.١٣٢	التصميم (١٢)
٣	%٩٥.٢	٦.٥٣٨	١٤٧.٦٢٨	التصميم (١٣)

شكل (٣٧) معامل الجودة للمجموع الكلي لتقييم العاملين بالفنادق للتصميمات المبتكرة للملابس الفندقية المستخدمة للنساء



من الجدول (28) والشكل (37) يتضح أن: أفضل التصميمات المبتكرة للملابس الفندقية المستخدمة للنساء "التصميم: رقم ٥"، وأقل التصميمات "التصميم: رقم ١٢".

التساؤل الخامس: ما إمكانية تنفيذ عدد مختارات من التصميمات المبتكرة للملابس الفندقية المستخدمة والتي حصلت على أعلى نسبة قبول من قبل عيني البحث؟

تم تنفيذ عدد (٥) تصميمات والتي حصلت على أعلى النتائج من قبل عيني البحث. ويرجع ذلك للأسباب الآتية:

- ١- تصاميم مبتكرة ومميزة لا تعتمد على الكتالوجات الأجنبية التي لا تراعي طبيعة البيئة المحيطة.
- ٢- الانسجام والتوافق بين متطلبات التصميم الجمالية والوظيفية ومناسبتها لطبيعة العمل.
- ٣- تمتع التصاميم في طابعها الجمالي بالعلامات المميزة لمدينة "نيوم" بصورة مبتكرة.

التصميم (١) من الجنب	التصميم (١) من الخلف	التصميم (١) من الأمام
		
الثوب، الجالية، الطاقية، الغترة: مصنوعة من خامة القطن، العقال: حشوه من القطن، خيوط من القطن.		الخامات الأساسية
قماش قطني للبطانة باللون الرمادي، فازلين لاصق أسود، خيوط قطنية ذات لون أزرق، رمادي غامق، أبيض، خيوط تطريز ذات لون رمادي غامق ورمادي فاتح، حابك منزلق (سحاب) باللون الرمادي، أزرار دائرية بلاستيكية ذات لون أزرق.		الخامات المساعدة
التصميم (٣) من الجنب	التصميم (٣) من الخلف	التصميم (٣) من الأمام
		
العباءة: مصنوع من خامة القنب، الطرحة: مصنوع من خامة القطن.		الخامات الأساسية
قماش قطني للبطانة باللون البيج، فازلين لاصق أبيض، خيوط حياكة قطنية ذات لون بيج، لون زيتي، أزرار دائرية بلاستيكية ذات لون بيج.		الخامات المساعدة

التصميم (٥) من الجنب	التصميم (٥) من الخلف	التصميم (٥) من الأمام
		
الجالية، البنطلون، ربطة العنق: مصنوع من خامة القطن، القميص: مصنوع من خامة الخيزران.		الخامات الأساسية
قماش قطني للبطانة باللون الأزرق، فازلين لاصق، خيوط قطنية باللون الأزرق، الأبيض، أزرار دائرية بلاستيكية باللون الأزرق، أزرار دائرية بلاستيكية باللون الأبيض، حابك منزلق (سحاب) باللون الأزرق.		الخامات المساعدة
التصميم (١٤) من الجنب	التصميم (١٤) من الخلف	التصميم (١٤) من الأمام
		
الجالية، البنطلون، ربطة العنق: مصنوع من خامة القطن، القميص: مصنوع من خامة الخيزران.		الخامات الأساسية
قماش قطني للبطانة باللون العنابي، فازلين لاصق، خيوط قطنية باللون أسود، العنابي، رمادي، أزرار دائرية بلاستيكية ذات لون رمادي، زرار دائري بلاستيكي ذات لون أسود، حابك منزلق (سحاب) ذات لون أسود.		الخامات المساعدة

التصميم (٢١) من الجنب	التصميم (٢١) من الخلف	التصميم (٢١) من الأمام
		
القميص: مصنوع من خامة الخيزران، البنطلون، المريلة: مصنوع من خامة القطن.		الخامات الأساسية
فازلين لاصق أبيض، فازلين لاصق أسود، خيوط حياكة قطنية ذات لون أسود، أبيض، رمادي، أزرار دائرية بلاستيكية ذات لون أبيض، زرار دائرية بلاستيكية ذات لون أسود، حابك منزلق (سحاب) باللون الأسود.		الخامات المساعدة

التوصيات:

- ١- الاهتمام بإجراء الدراسات والبحوث الخاصة بملابس العاملين بالفنادق وذلك لندرتها.
- ٢- ضرورة الربط بين مراكز البحث العلمي والمصانع المنتجة للملابس الوظيفية بحيث يتم تطويرها بصفة مستمرة وتدعيمها بكل ما يتم التوصل إليه.
- ٣- الاهتمام بتصميم وإنتاج ملابس للفئات الأخرى من العاملين بالفنادق لتتناسب مع المتطلبات الوظيفية لعملهم وتوفير لهم الراحة والحماية والأمان مع الاهتمام بالأثر البيئي عند اختيار الخامات المستخدمة في صناعة الملابس لتتناسب مع البيئات المختلفة.
- ٤- العمل على رفع مستوى وعي المجتمع المحلي والسائح لمدينة "نيوم" نحو المسائل المتعلقة باحترام البيئة من خلال اختيار البدائل مستدامة.
- ٥- توعية الفنادق والمنشآت السياحية بضرورة التعبير عن البيئة المتواجد بها وعن ثقافتها لما لها من دور مهم وكبير في حركة وجذب السياح ونشر الثقافة داخل وخارج المملكة العربية السعودية.

المراجع والمصادر:

أولاً: المراجع العربية:

- مدحت محمد أبو النصر، ياسمين مدحت محمد. (٢٠١٧). "التنمية المستدامة مفهومها وأبعادها ومؤشراتها"، المجموعة العربية للتدريب والنشر، مصر.
- شيماء مصطفى أحمد. (٢٠٢٠). "استخدام الخامات الصديقة للبيئة لتحقيق الاستدامة في صناعة الملابس الجاهزة"، مجلة العمارة والفنون والعلوم الإنسانية، المجلد ٢٢، العدد ٢٢، الجمعية العربية للحضارة والفنون الإسلامية.
- أحمد أنور السعيد، أمنية محمد حسن. (٢٠٢٢). "أثر المتطلبات الوظيفية لملابس العمل على أداء العاملين بقسم الإشراف الداخلي في الفنادق المصرية"، مجلة كلية السياحة والفنادق، المجلد ١١، العدد ٣، جامعة المنصورة.
- نسرین فريد السليمانی، میراهان فرج. (٢٠٢١). "كفاءة كتاب الكتروني تفاعلي في تعلم تصميم الأزياء الوظيفية"، المجلة الدولية للعلوم الإنسانية والاجتماعية، العدد ١٩، كلية العلوم الإنسانية والاجتماعية، لبنان.
- سارة محمد القحطاني. (٢٠١٨). "نيوم المستقبل الجديد يضع قواعده الأمير محمد بن سلمان"، مجلة الخفجي، المجلد، ٤٨، العدد ١، الشؤون الإعلامية بدائرة العلاقات العامة والحكومية في الخفجي.
- دينا لطفي حامد. (٢٠٠٩). "متطلبات التصميم الوظيفي للأزياء الموحدة في المجال الفندقية"، رسالة ماجستير، كلية الفنون التطبيقية، قسم الملابس الجاهزة، جامعة حلوان.
- الاء صالح حبيب، عماد الدين جوهر. (٢٠٢٢). "المتطلبات الوظيفية لملابس العمال في المملكة العربية السعودية" المجلة الدولية للعلوم الإنسانية والاجتماعية، العدد ٣٠، كلية العلوم الإنسانية والاجتماعية، لبنان.
- إلهام عبد الله ريس. (٢٠١٩). "دلالات شعار "نيوم" في تشكيل أعمال فنية تجريدية معاصرة"، مجلة بحوث التربية النوعية، المجلد ٢٠١٩، العدد ٥٥، جامعة المنصورة.
- ماجدة إبراهيم زيدي، عائشة مهدي جعفر، عبد الرحمن أبو زيد. (٢٠١٩). "الاستفادة من منتجات تراث منطقة جازان في تصميم وسائل إضاءة صناعية مستدامة لفنادق راديسون بلو مدينة نيوم"، مجلة التصميم الدولية، المجلد ١٠، العدد ٣، جامعة حلوان.
- أحمد علي سالماني، رشدي علي عيد، زينب أحمد عبدالعزيز، نبيلة فاروق النجار. (٢٠١٠). "تقييم الأداء الوظيفي لبعض أقمشة ملابس العاملين بالفنادق"، مجلة بحوث التربية النوعية، المجلد ٢٠١٠، العدد ١٨، جامعة المنصورة.
- محمد عبد الكريم قعدان. (٢٠١٦). "الحياة الخضراء-المباني الخضراء"، مكتبة العبيكان، السعودية.
- آيات إبراهيم محمد، مها محمد العدوي، رحاب محمود قطب. (٢٠١٥). "تصاميم مبتكرة مستوحاة من البيئة المصرية للزي الفندقية"، مجلة البحث العلمي للعلوم، العدد ٢، المجلد ٣٢، جامعة عين شمس.
- نبيلة فاروق النجار (٢٠١٠). "تصور مقترح لحل بعض مشكلات ملابس الفنادق في ضوء متطلبات الجودة الشاملة"، رسالة ماجستير، قسم الاقتصاد المنزلي، كلية التربية النوعية، جامعة المنصورة.
- محمد عوض القحطاني (٢٠٢٠). "سياسة التنمية المستدامة كآلية لتنمية الاقتصاد المحلي في المملكة العربية السعودية" رسالة ماجستير، قسم الاقتصاد، كلية إدارة الأعمال، جامعة الملك سعود.

-لبنى صنفاء العنبنى (٢٠٢١). "أور الطاقة المآءءءة فف آءقق الآنماء المسآءماء فف مشروع نبوم فف ظل رؤفة المملكة العربفة السعوءفة ٢٠٣٠"، مجلة الجمعية المصرية للقراءة والمعرفة، المجلد ٢١، العدد ٢٣٥، الجمعية الدولية للمعرفة.

-ممدوح فالآ الجربا (٢٠٢٣). "مسنقبل الشرق الأوسط عبر رؤفة مشروع مءفنة نبوم اسآراءففة"، رسالة ماجسآفر، كلية العلوم الاسآراءففة، جامعة نايف العربفة للعلوم الأمنفة.

رشا سمفر مجلد (٢٠٢٣). "شعار نبوم كمصدر لآصمفم المنسوجاء المطبوعة باسآءاء الرصمف الرقمف"، مجلة الفنون والأءب وعلوم الانسانفاء والآءماء، المجلد ٢٣، العدد ٨٧، كلية الإمارات للعلوم الآربوفة.

-محمء عبءالرؤف السفء (٢٠٢١). "اسآراءففة مقآرآة لآعزفز مسؤولة الجامعات السعوءفة نحو الاسآءاء البفئفة"، مجلة الآربفة، المجلد ٤٠، العدد ١٨٩، جامعة الأزهر.

-شرف حمءف عبءالءام (٢٠١٦). "الصناعات النسجفة فف ضوء الآنماء المسآءماء"، آآاء مكآباء الجامعات المصرية، جامعة بور سعفء.

-إفمان محمء سالم، رانفا حمءف باشا (٢٠١٧). "آراءة آقففمفة لآربة الزراعة العسوفة فف إنآاء محصول القطن من وءهة نظر الزراع-آراءة آالة-بقرفة المرابعفن مركز كفر سعد بمآافظة ءمفاط"، مجلة الزقازفق للبحوء الزراعية، المجلد ٤٤، العدد ٣، جامعة الزقازفق.

-شفماء مصطفف آحمء (٢٠٢٠). "اسآءاء الآاماء الصءففة للبفئة لآقق الاسآءاء فف صناعة الملابس الآهزة"، مجلة العمارة والفنون والعلوم الإنسانفة، المجلد ٥، العدد ٢٢، الجمعية العربفة للآضارة والفنون الإسلامفة.

-نهف مءءف إبراهفم (٢٠١٨). "ابآكار آصمفمآ آضراء لملابس وظفففة مع آطة آسوقفة مقآرآة"، رسالة ءكآوراه، كلية الفنون الآطببففة، قسم الملابس الآهزة، جامعة آلوان.

-فارا فاسفن بلال (٢٠٢٣). "آراءة آصائص ألفاف صبار أفاف أمرفكانا"، مجلة جامعة البعث، المجلد ٤٥، العدد ٥، جامعة البعث للآبآاء العلمفة.

-رامفه محمء المحمء (٢٠٢١). "آراءة آصائص ألفاف الصبار سالمفانا المآواء فف السآال السوري"، مجلة جامعة البعث، المجلد ٤٣، العدد ١٣، جامعة البعث للآبآاء العلمفة.

آانفاً: المراءع الأآنبفة:

-Ashrafovich, J. (2021). "Competitiveness from an Employee Perspective: A Case Study of Hyatt Regency-Tashkent", Journal Silk Road International ,Volume7, Number2 ,University of Tourism, Usbekistan.

- Choy, M., & Shih, S. (2022) "The Effect of Hotel Uniform on Job Satisfaction", Journal Tourism and Hospitality Management, Volume28, Number3, China.
- Ciurilaite, E. (2021). "Develop a Technological Analysis of the Clothes of Hotel Workers" ,Bachelor's Thesis, Faculty of Design Apparel Fashion, Kaunas University, Lithuania.
- Dobilaite, A. (2015). "Principles of Slow Fashion Application in Clothing Collection", Journal Environmental Research, Engineering and Management, Volume7, Number24, America.
- Guang, H. (2021). "Uniforms in Fashion - Hotel Uniforms", Chemical Industry Press, Chini.
- Kisi,A. (2022). "Requirements for Hotel Employees and Their Work Clothing", Published Article, International Conference on Advances in Education, Social and Applied Sciences London, U.K.
- Kwon, S. (2014). "Hotel Uniform Proposal for Jeju Island ", Journal Korea Institute of Science and Technology Fashion, Volume16, Number6, Korea.
- Muhammad, A. (2021). "Sustainable and Environmental Friendly Fibers in Textile Fashion A Study of Organic Cotton and Bamboo Fibers", Master Thesis, Textile College, University of Boras.
- Rahman, A. (2018). "Studies in the chemistry of natural products", Journal of Direct Science, Volume 55, Issue 2018, Elsevier Publishing, Holland.
- Sylvanese, G. (2014). "Hotel industry and rooms sector", Harbin Publishing House, France.
- Zabud, M. (2020). "The Waiter and Waitress: Training Manual", Barosae publishing house, Philippines.
- Vladibit, A., (2019)."The art of hotel industry management", mir publishing house, Russia.
- Sylvanese, G., (2014). "Hotel industry and rooms sector", Harbin Publishing House, France.
- George, R., (2022). "Principles of Hotel Management", Penguin Publishing, London.
- Asha, A., (2020). "Hotel world management", Darbar publishing house, India.
- Narender, S., (2015). "Significance of Uniform in Hotel Operations: A case study with special emphasis to Food and Beverage Division", ATITHI Journal of Hospitality and Tourism, Volume 3, Manav Rachna International Institute of Research & Studies.

- Aishwariya, A., (2020). "Textiles from orange peel waste", Journal of researchgate, Berlin, Germany.
- "Bamboo Fiber: an Approach) 2015, (Radha, K.&- Kalpana, M., Toward Sustainable" Developmentinte Rnational Journal of Advanced Research In Engineering And Technology ,Volume 5,Issue1,India.
- Sharma, V., & Goel, A., (2010). "Bamboo Plant To Fiber :An Approach To Various Implications Man Made Textiles in India", International journal of science and research, Volume 4, issue 4, India.
- Malgorzata,Z., (2022). "Hemp Fiber Properties and Processing Target Textile", Institute of Natural Fibers and Medicinal Plants National Research Institute, Poland.
- Kaur, A., (2017). "Banana Fiber: A Revolution in the Textile Industry", George Publishing, USA.
- Rao, K., & Ashok, C., (2015) Synthesis of nanoparticles from orange fruit waste", International Journal of Multidisciplinary Advanced, Volume 2, Issue 1, USA.
- Dhinakaran, M.,(2017). "Extraction and Application of Nataural Dyes From Orange Peel and Lemon Peel on Cotton Fabrics" International Research Journal of Engineering and Technology, Volume 4, Issue 5, India.
- Aaron, F., (2018). "The Comprehensive Guide to Natural Fibers", Oriel Publishing, USA.
- Ashish, H., & Pradyumkumar, K., & Pooja, K., (2015). "American Agave Leaf Fibers", Fibers Journal, Volume 3, Issue 1, APC Foundation.

ثالثاً: المواقع الإلكترونية:

- <http://vision2030.gov.sa> (1-10-2023)
- <https://www.pif.gov.sa> (12-9- 2023)
- <https://www.neom.com> (2-1-2024)
- <https://www.cocomelody.com> (13-9- 2023)
- <https://food-uni.com> (22-9- 2023)
- <https://tgh.hida-ch.com> (2-1- 2024)
- <https://thomasnguyen.vn> (12-1- 2024)
- <https://thomasnguyen.vn> (12-1- 2024)
- <https://suitsupply.com> (12-1- 2024)
- <https://lordwell.co.uk> (13-1- 2024)
- <https://i.pinimg.com> (14-1- 2024)
- <https://stephaniew.com> (23-9- 2023)
- <https://i.pinimg.com> (22-9- 2023)

- <https://www.saveur.com> (28-2- 2024)
- <https://i.pining.com> (2-2- 2024)
- <https://blog.preowned.com> (2-2- 2024)
- <https://ar.aliexpress.com> (3-2- 2024)
- <https://www.mylookpro.com> (3-2- 2024)