

دراسة امكانية استخدام غرز الإيتامين علي ملابس السيدات الجلدية ومكملاتها

إعداد

ابتهاال عبدالرحمن علي احمد، معلمة اقتصاد منزلي بإدارة نقادة التعليمية ، محافظة قنا
1. د/ مدحت محمد محمود مرسى، استاذ الملابس والنسيج، كلية الاقتصاد المنزلي،
جامعة المنوفية
2. د/ هدى خضري عبد الرحيم محمود، استاذ الملابس والنسيج، كلية التربية النوعية،
جامعة جنوب الوادي



مجلة البحوث في مجالات التربية النوعية

معرف البحث الرقمي DOI: 10.21608/JEDU.2024.299945.2084

المجلد العاشر العدد 53 . يوليو 2024

التقييم الدولي

P-ISSN: 1687-3424

E- ISSN: 2735-3346

موقع المجلة عبر بنك المعرفة المصري <https://jedu.journals.ekb.eg/>

موقع المجلة <http://jrfse.minia.edu.eg/Hom>

العنوان: كلية التربية النوعية . جامعة المنيا . جمهورية مصر العربية



دراسة امكانية استخدام غرز الايتامين علي ملابس السيدات الجلدية ومكملاتها

ملخص البحث :

الزخرفة بغرز الإيتامين من أقدم وأكثر أشكال التطريز اليدوي التي تضيف جمالا علي ملابس السيدات ومكملاتها ، يهدف البحث الحالي إلى دراسة امكانية استخدام غرز الايتامين علي ملابس السيدات الجلدية ومكملاتها ، تكمن أهمية البحث في اضافة للمهتمين بأشغال الابرة بفتح افاق جديدة لاستخدام غرز الإيتامين علي ملابس السيدات الجلدية ومكملاتها، واتبع البحث الحالي المنهج الوصفي التحليلي التجريبي.، واشتملت أدواته على استبيان تقييم لمعرفة آراء المتخصصين تجاه القطع المنفذة، واستبيان تقييم لمعرفة آراء المستهلكات تجاه القطع المنفذة. وتوصل البحث إلى النتائج التالية:

- 1- توجد فروق ذات دلالات احصائية بين تقييم المتخصصين للقطع المنفذة في تحقيق (اسس وعناصر التصميم)
 - 2- توجد فروق ذات دلالات احصائية بين تقييم المتخصصين للقطع المنفذة في تحقيق (الجانب الوظيفي)
 - 3- توجد فروق ذات دلالات احصائية بين تقييم المتخصصين للقطع المنفذة في تحقيق (الجانب الجمالي)
 - 4- توجد فروق ذات دلالات احصائية بين تقييم المتخصصين للقطع المنفذة في تحقيق (جودة المنتج)
 - 5- توجد فروق ذات دلالات احصائية بين تقييم المتخصصين للقطع المنفذة في تحقيق جوانب التقييم (ككل)
 - 6- توجد فروق ذات دلالات احصائية بين تقييم المستهلكات للقطع المنفذة في تحقيق بنود التقييم .
 - 7- توجد علاقة ارتباطية دالة احصائية بين ترتيب المتخصصين وترتيب المستهلكات للقطع المنفذة .
- الكلمات المفتاحية:-** غرز الايتامين - ملابس السيدات الجلدية - مكملات الملابس.

"Study the possibility of using Itamin stitches on women's leather clothes and supplements"

Research Summary:

Decoration with Itamin stitches is one of the oldest and most forms of hand embroidery that gives beauty to women's clothes and supplements, the current research aims to study the possibility of using Itamin stitches on women's leather clothes and supplements, the importance of the research lies in adding to those interested in needlework to open new horizons for the use of itamin stitches on women's leather clothes and supplements, and the current research followed the descriptive analytical experimental approach. Consumables towards the executed parts

The research reached the following results:-

- 1- There are statistically significant differences between the evaluation of specialists for the pieces implemented in the investigation of (foundations and elements of design)
- 2- There are differences with statistical evidence between the evaluation of specialists for the pieces implemented in the investigation (functional aspect)
- 3- There are statistically significant differences between the evaluation of specialists for the pieces implemented in the investigation (aesthetic aspect)
- 4- There are statistically significant differences between the evaluation of specialists for the pieces implemented in the achievement of (product quality)
- 5- There are statistically significant differences between the evaluation of specialists for the implemented pieces in achieving the evaluation aspects (as a whole)
- 6- There are significant differences Statistical evidence between the evaluation of consumables for the parts implemented in the achievement of the evaluation items.
- 7- There is a statistically significant correlation between the order of specialists and the order of consumables for the executed parts.

Keywords:- Itamin stitches - women's leather clothes - clothing supplements.

مقدمة :

ظاهرة التزيين ظاهرة انسانية انطبع بها الانسان منذ القدم واستمر الانسان بالتزيين بطرق مختلفة ومتغيرة فيعتبر التطريز فن من الفنون الزخرفية الجميلة التي استعان بها الانسان لتزيين ملابسه وادواته ومفروشاتة منذ آلاف السنين. (رشا عباس محمد، 2013، 362)
والتطريز علي اقمشة الايتامين فن من الفنون الزخرفية التي ظهرت منذ قرون ، وتتعدد وتتوسع طرق التصميم علي اقمشة الايتامين . (ثريا سيد نصر ، 2011، 1)

وتذكر الباحثة (أسماء فؤاد زكى 2021) تحديد فاعلية وأثر استخدام برنامج ارتي كوليت ستورى لاين (Articulate story line) في تنمية مهارات الطلاب في تطريز غرزة الإيتامين المنفذة على السلك المعدني (خامة بيئية)، ووضحت الباحثتان (تفاحة موسى عبدالحميد ابراهيم، ، دعاء نبيل علي سلامة 2016) الاستفادة من الزخارف الفرعونية المطرزة بغرزة الايتامين على الملابس لتزيين ملابس السائحين والمكملات الملبسية لرفع القيمة الجمالية. إنتاج قطع ملبسيه ومكملات تناسب الرجال والسيدات والاطفال من السائحين مزخرفة بزخارف فرعونية على الايتامين من أقمشة قطنية كدعاية للسياحة المصرية شبه دائمة مجانية في البلاد الأجنبية ، تضيف (إيريني سمير مسيحه، ميمنه محمد الأباصيري، بسمه أحمد الشرقاوي 2015) دراسة الزخارف الشعبية السيناويه للاستفادة منها في إثراء الملابس الخارجية للسيدات باستخدام الإيتامين بما يتوافق مع متطلبات العصر وذلك باستخدام الخامات والألوان والزخارف المناسبة للتصميمات المقترحة وذلك بهدف الوصول إلى أنسب وحدات زخرفيه للأزياء الشعبية السيناويه وتطويعها لتناسب الملابس الخارجية للسيدات.

وتعددت صناعة الملابس ومكملاتها بتعدد الخامات المختلفة ومن هذه الخامات الجلود فصناعة الجلود من الصناعات الاساسية الهامة التي تحظى باهتمام عالمي اذ تتعدد المنتجات الرئيسية المصنعة منها ، وشهدت صناعة الملابس الجلدية ثورة هائلة نظرا للإقبال الكبير علي طلب تلك النوع من الملابس، لما لها من عمر افتراضي كبير وايضا

اناقة المظهر وعامل التدفئة بالشتاء ، حيث شهد العالم في الآونة الاخيرة ثورة تكنولوجية هائلة في انتاج الجلود وخاصة الجلود الصناعية وايضا الآلات والماكينات المستخدمة في صناعة الملابس الجاهزة وخاصة المصنعة من الجلود الطبيعية والصناعية .(سحر حربي محمد، 2018،432)

وتعتبر الملابس الجلدية خاصة الجاكيت و المعطف من قطع الملابس المرغوبة جدا سواء من الرجال و النساء خاصة في فصل الشتاء .(إيمان رأفت سعد السيد ،2020، 339) وقد اهتمت العديد من الدراسات بملابس السيدات الجلدية حيث أكد الباحث (أحمد فهميم محمد أحمد طه البربري 2021) امكانية الاستفادة من الحياكات بالموجات فوق الصوتية كبديل للحياكة التقليدية في حياكة الخامات الملبسية الجلدية، فقد توصلت الدراسة إلى أن استخدام الحياكات فوق الصوتية Ultrasonic يزيد من قوة المنتجات الملبسية الجلدية. ووضحت (إيمان رأفت سعد السيد ، 2020) طرق العناية بالملابس الجلدية وتنظيفها وقياس تأثير عمليات التنظيف والعناية على الخواص الميكانيكية للملبس، تحديد افضل طريقة لتنظيف الجلود الطبيعية. التوصل إلى أسلوب علمي تحليلي لتحديد أفضل طرق التنظيف للملابس المصنعة من الجلود الطبيعية، وكيفية العناية بالملابس الجلدية للحصول على أطول عمر استهلاكي لها بدون حدوث تدهور في الخواص الجمالية والوظيفية للملبس ، تشير (سحر حربي محمد ، 2018) الي دراسة بعض خطوط إنتاج حقيرة اليد الجلدية النسائية في مصانع الحقائق الجلدية وتحديد إمكانيات معمل المصنوعات بقسم الصناعات الجلدية لتشغيل خط إنتاج لحقيرة اليد النسائية بواسطة طلاب قسم الصناعات الجلدية وفقاً للأسس العلمية الصحيحة .و دراسة (Saad, E. R (2015) . والتي استهدفت دراسة تقنيات خياطة الأقمشة الجلدية للوصول إلى أعلى درجات الجودة والكفاءة لخياطة الجلود وكفاءة المظهر الوظيفي والجمالي للملابس والعمر المستهلك.

ومكملات الملابس من العناصر المهمة التي تؤثر تأثيرا كبيرا علي المظهر الملبسي وهي توضح مدي التقدم الحضاري والتقدم الاقتصادي حيث انها تعكس حضارة

ومعتقدات البيئة التي تنتمي اليها ،.(امل عبدالسميع مأمون ورشا عباس الجوهري ،
 2019،41) ، وتوصلت الباحثتان (فاطمة نبيل كمال محمد، رحمة اسحاق عجيب
 سليمان 2018) الي الاستفادة من تقنيات التوليف في الدمج بين خامتي الجلد
 والخيش، إنتاج مكملات نسائية تناسب معظم المستويات الاقتصادية بالمجتمع،
 واوصت الدراسة بضرورة إدخال خامات جديدة في إنتاج مكملات الملابس، الاستفادة
 من أسلوب التوليف في إنتاج مكملات ملابس تصلح كنواة لإقامة مشروعات صغيرة،
 تنمية المهارات اليدوية والفنية اللازمة لإنتاج مكملات الملابس .وترى الباحثتان (راندا
 منير محمد الحرباوي، سمر أحمد مصباح قنونة 2017) الي أنه يمكن الاستفادة من
 زخارف وحلي منطقة عسير وتطويرها في إنتاج مكملات للمرأة بشكل يتماشى مع
 الحداثة، وأنه هناك إمكانية إنتاج وتصنيع حلى ومكملات تحيي تراث منطقة عسير في
 مجال الصناعات الصغيرة، وأن الاهتمام بتحقيق التكامل بين الجوانب أسس التصميم
 في الوحدات المنتجة بحيث تزداد كفاءة وجودة المنتجات ،وضحت (رشا عباس محمد
 متولى الجوهري ٢٠١٠) زيادة الحس الفني للمكملات من خلال استخدام الطباعة
 اليدوية والتطريز علي قماش الايتامين للحصول علي أنماط جديدة للمكملات تتسم
 بالأناقة ومسaire العصر الحديث، إلى جانب الاقتصاد في التكلفة.

مشكلة البحث :

تحددت مشكلة البحث الحالي في قلة الدراسات المتعلقة بتنفيذ غرز الايتامين علي
 الملابس الجلدية وفي ضوء ذلك يسعى البحث الحالي الي دراسة امكانية تنفيذ غرز
 الايتامين علي ملابس السيدات الجلدية ومكملاتها ومن هنا يمكن تحديد مشكلة البحث
 في التساؤلات الآتية :-

- 1- ما مدى إمكانية تنفيذ غرز الايتامين علي الجلد ؟
- 2- ما مدى ملاءمة الملابس الجلدية ومكملاتها المنفذة مع الاداء الوظيفي ؟
- 3- ما مدى اقبال المستهلكات علي المنتجات المنفذة ؟

اهداف البحث :

- امكانية استخدام غرز الايتامين علي ملابس السيدات الجلدية (الجلية - الجونلة فستان)
- امكانية استخدام غرز الايتامين علي مكملات ملابس السيدات الجلدية (حقائب يد - أحزمة - أحذية)
- اثراء القيم الجمالية لملابس السيدات الجلدية ومكملاتها

اهمية البحث:

- اضافة للمهتمين بأشغال الابرّة بفتح افاق جديدة لاستخدام غرز الإيتامين علي ملابس السيدات الجلدية ومكملاتها .
- انتاج قطع مبتكرة لملابس السيدات الجلدية ومكملاتها تتماشى مع الموضة .

فروض البحث:

- 1- توجد فروق ذات دلائل احصائية بين تقييم المتخصصين للقطع المنفذة في تحقيق (اسس وعناصر التصميم)
- 2- توجد فروق ذات دلائل احصائية بين تقييم المتخصصين للقطع المنفذة في تحقيق (الجانب الوظيفي)
- 3- توجد فروق ذات دلائل احصائية بين تقييم المتخصصين للقطع المنفذة في تحقيق (الجانب الجمالي)
- 4- توجد فروق ذات دلائل احصائية بين تقييم المتخصصين للقطع المنفذة في تحقيق (جودة المنتج)
- 5- توجد فروق ذات دلائل احصائية بين تقييم المتخصصين للقطع المنفذة في تحقيق جوانب التقييم (كل)
- 6- توجد فروق ذات دلائل احصائية بين تقييم المستهلكات للقطع المنفذة في تحقيق بنود التقييم .

7- توجد علاقة ارتباطية دالة احصائية بين ترتيب المتخصصين وترتيب المستهلكات للقطع المنفذة.

منهج البحث:-

يتبع هذا البحث المنهج الوصفي التحليلي التجريبي.

يتبع البحث المنهج الوصفي في وصف غرز الايتامين وطريقة تنفيذها ،والمنهج التحليلي في تحليل ما حدث اثناء التجارب العملية وكيفية قراءة النموذج الخاص بكل قطعة لتنفيذ ملابس السيدات الجلدية ومكملاتها باستخدام فن الايتامين لرفع القيمة الجمالية والوظيفية لها ،والمنهج شبه التجريبي فيما يتم تجريبه واستعراضه لنوعية القطع المقترحة ولمنفذة .

- أدوات البحث:-

- 1- استبيان لمعرفة آراء المتخصصين في مجال الملابس والنسيج (من اعداد الباحثة)
- 2- استبيان لاستطلاع آراء المستهلكات في القطع المنفذة (من اعداد الباحثة)

حدود البحث :- الحدود الموضوعية:

- الحدود الزمانية : عام 2023-2024م.
- الحدود المكانية :- محافظة قنا .
- الحدود البشرية: الفئة المستهدفة: المستهلكات(السيدات في المرحلة العمرية من 20-40سنه).

مصطلحات البحث:-

الايتامين Itamin :-

هو عبارة عن نسيج به ثقوب متساوية والذي يطلق عليه ايضا اسم التابستري وهو اسم شامل للغرز التكرارية المنتظمة ويختلف حجم الغرز تبعا لمساحة الثقوب وتبعا

للتكرار المتبع ، ويعتمد في نقل الزخرفة علي طريقة العد.(ثريا سيد نصر، زينب محمود برهام، وليد شعبان مصطفى رمضان، بسمة بهاء الدين كمال سعد (5،2011،

التعريف الاجرائي :- هو عبارة عن قماش شبكي يسهل عد خيوطه ويستخدم في تزيين الملابس ويستخدم في تنفيذه العديد من الغرز .

الملابس الخارجية للمرأة Women's Outwear :-

هي الملابس التي ترتديها المرأة في الصباح للخروج الي الدراسة ، او الخروج للعمل ، ولهذا يجب ان تكون مريحة خالية من التعقيدات ، ويمكن غسلها وتنظيفها بسهولة ، وتتميز بالوقار والتحشم ، وتكون من الالوان الهادئة او الغامقة التي يسهل معها اضافة بعض المكملات "الإكسسوار آت " مثل ايشارب ، قفاز ، مجوهرات بسيطة مما يكسبها جمالا ومظهرا لائقا جذابا .(رحمة اسحاق عجيب ، 2014 ، 98)

التعريف الاجرائي :- هي الملابس التي ترتديها المرأة خارج المنزل مثل الملابس الجلدية المطرزة بغرز الايتامين ويجب ان تكون مريحة وتتميز بالأناقة .

مكملات الملابس Clothing Accessories :-

تعرف بانها "الكماليات التي تضاف لتحسين وتجميل المظهر وتبرز الموديل اكثر رونقا وجمالا متأثرة بعدة عوامل عند القيام بتصميمها من اهمها الخامة المستخدمة في انتاج المكمل والوظيفة التي سيقوم بها والفكرة العامة لموديل المكمل "(اماني مصطفى ابراهيم ، 2018-298).

ومكملات الملابس تضاف للزى لتثري المظهر الخارجي للفرد ، فرغم انها تعتبر ثانوية وليست اساسية ، الا انها ترفع من قيمة الزي وتعطى النظرة المتكاملة له .
(Mary, G: 1998: 268)

التعريف الاجرائي:- هي عبارة عن قطع تضاف الي الملابس ويمكن تطريزها بغرز ايتامين بغرض الزينة

عينة البحث: تكونت عينة البحث من مجموعتين:

1- مجموعة من المتخصصين في مجال الملابس والنسيج وقوامها (11) من المتخصصين للتعرف على آراءهم نحو القطع المنفذة .

2- مجموعة قوامها (30) من المستهلكات من سن (20-40) سنة للتعرف على آرائهم نحو القطع المنفذة .

- **إجراءات البحث:-** تسير اجراءات البحث من خلال الدراسة النظرية والتطبيقية علي النحو التالي:

ا- **الاجراءات النظرية :**

1. الاطلاع على الدراسات والبحوث السابقة المرتبطة بموضوع البحث الحالي وهي(غرز الإيتامين - ملابس السيدات الجلدية ومكملاتها).

ب- **الاجراءات التطبيقية :-**

1-تحديد بعض الملابس الخارجية للمرأة ومكملاتها التي تم اختيارها لتنفيذها في البحث الحالي.

2- إعداد مجموعة من التصميمات والتي تصلح للتنفيذ باستخدام غرز الايتامين .

3- اختيار الأدوات والخامات اللازمة لتنفيذ الملابس الخارجية للمرأة ومكملاتها في البحث الحالي.

4- تنفيذ الملابس الخارجية للمرأة ومكملاتها التي تم اختيارها.

5- إعداد استمارة تقييم المتخصصين في مجال الملابس والنسيج للقطع المنفذة.

6-إعداد استمارة آراء المستهلكات نحو القطع المنفذة.

7-التحليل الإحصائي واستخلاص نتائج البحث.

8-مناقشة النتائج التي تم التوصل إليها وتفسيرها.

9-تقديم التوصيات والمقترحات بناء على النتائج التي توصل إليها البحث الحالي.

الاطار النظري :-_ غرز الايتامين :-

الايتامين هو عبارة عن نسيج تتكون فيه خيوط السداء واللحمة من عدد من الخيوط المنسوجة معاً وتترك فيما بينها ثقوب متساوية والذي يطلق عليه أيضاً اسم التابستري وهو اسم شامل للغرز التكرارية المنتظمة ويختلف حجم الغرز لمساحة الثقوب تبعاً للتكرار المتبع، ويعتمد في نقل الزخرفة على طريقة العد. (ثريا سيد نصر، زينب محمود برهام، وليد شعبان مصطفى رمضان، بسمة بهاء الدين كمال سعد، 2011، 5)

أنواع أقمشة الإيتامين:

الايتامين عبارة عن نسيج تتكون فيه خيوط السداء واللحمة من عدد من الخيوط الرفيعة المنسوجة معاً وتترك فيما بينها ثقوب .وهو عبارة عن قماش قطني ١٠٠% وقد توجد أنواع أخرى مصنوعة من الكتان أو الحرير ويستخدم بدرجة أكبر من سواه مع الغرزة المتصالية، ويتكون القماش من مربعات صغيرة تسهل من عملية العد أثناء نقل التصميم. (ثريا سيد نصر، زينب مجموع برهام، وليد شعبان مصطفى رمضان، بسمة بهاء الدين كمال سعد 2011، 34: 35)

استعمالات الايتامين:

إن أشغال الايتامين متعددة الأغراض كالمعلقات والصور واللوحات الفنية كما تشمل الستائر والمفارش ومقاعد الكراسي والوسائد وأغطية المخدات كما تشتمل أيضا على أنواع السجاد (المشغول بالإبرة على أرضية الايتامين الكبير والصغير الناعم والخشن وتضم أيضا حقائب اليد ويمكن عمل العديد من الإكسسوارات المكملة للأزياء والأحزمة والأساور والجيوب الخارجية وأغطيتها وألباليك والمجال يتسع بلا حصر لإبداعات الفنان. (رشا عباس محمد متولي الجوهري 2010، 320)

• ملابس السيدات الجديّة:-

- الملابس: هي ما إعتاد الناس تغطية أجسامهم بها سواء كانت طبيعية أو صناعية. (إبريني سمير مسيحه، ميمنه محمد الأباصيري، بسمه أحمد الشرقاوي 2015، 259)

أنواع الملابس الخارجية للمرأة:

تشمل الملابس الخارجية كل أنواع الملابس التي ترتدي خارج المنزل أو على الملابس الداخلية، وهي تتنوع حسب الأنشطة التي تقوم بها المرأة حيث إن احتياجات الملابس بالنسبة لكل من المرأة والفتاه تختلف تبعاً للحياة الاجتماعية السائدة لها، فإذا كانت الفتاة غير متأكدة من احتياجاتها الفعلية أو مقاساتها الشخصية، فأنها تستطيع تحقيق ذلك عن طريق الملاحظة والدراسة كي تصبح قادرة على اكتساب الذوق السليم ولا تخطئ في اختيار الملابس، كما يكون من السهل عليها إتباع سلوك ملبسي سليم لكل المناسبات. ويمكن تصنيف الملابس وقال: 1- **طبيعة الاستخدام إلى:**

- ملابس ترتدي في مجالات العمل المختلفة.

- ملابس ترتدي عند ممارسة الأنشطة الرياضية.

- ملابس ترتدي عند استقبال الضيوف.

- ملابس ترتدي في المناسبات الخاصة.

2- **تبعاً لفترة الارتداء إلى:**

- **ملابس الصباح:** تستخدم في مجالات العمل المختلفة في الشركات والمصانع

الحكومية، والكليات، والمعاهد، والرحلات.

- **ملابس بعد الظهر:** تعتبر هذه الملابس مرحلة انتقالية بين ملابس الصباح

وملابس السهرة وغالبا ما تساير أحدث خطوط الموضة، وهي الملابس التي

ترتدي بعد الظهر في المناسبات الخاصة والزيارات العائلية والحفلات البسيطة.

- **ملابس المنزل:** هي ملابس تتسم بالبساطة والانتساع لتكون مريحة وتساعد على سهولة الحركة داخل المنزل ويفضل عادة الألوان الهادئة أو ذات النقوش أو المقلمة ويفضل فيها الأقمشة القطنية الناعمة التي تمتص العرق.
- **ملابس المساء:** هي الملابس التي تستخدم في الأفراح وأعياد الميلاد والمناسبات الخاصة ويتميز هذا النوع من الأزياء بموديلات خاصة تتسم بالجمال ويمكن أن تتأثر أطوالها تبعاً للتغيرات الطرازية كذلك تستخدم فيها الكلف ومكملات الزينة بدرجة واضحة وملحوظة. (هند محمد، هبه القرشي، ٢٠٠٨ ، 83 - 85)

صفات وخواص الجلود الطبيعية:

تتميز الجلود الطبيعية بالعديد من الصفات والخواص التي تميزها عن غيرها من الخامات نظراً للتركيب البنائي الداخلي للألياف وترتيبها بطريقة عشوائية مما له الأثر الواضح في تطويعها للتشكيل في المجالات الفنية المختلفة، ومن خواص الجلد أنه يلين في الماء العادي ويتحول إلى جيلتين عند تسخينه، وينتفخ من الأحماض المخففة، وتدوب البشرة في القلويات، كما تتحد الألياف مع مواد الدباغة النباتية مكونة مادة جيدة وهي الجلد المدبوغ والذي يختلف في خواصه عن الجلود الخام وتتمثل أهم صفات وخواص الجلود الطبيعية في الآتي . (سنا محمد فتحي عبد الفتاح 2023، 107)

ومن صفات الجلد الطبيعي أيضا:

- يصلح الجلد الطبيعي للاستخدام مدة طويلة دون أن يبلى، كما أنه لا يمتص الماء.
- غالي الثمن ويحتاج الى رعاية خاصة، كما يتراوح في جودته وفقاً لنوع الجلد المستخدم.
- من السهل أن يتلف بواسطة الدبابيس أو غرز ماكينة الحياكة أو حرارة المكواه.
- بعض الجلود السمكية من الصعب حياكتها بواسطة إبر الماكينات العادية وتحتاج الى ماكينات متخصصة.

- يجعد بشكل دائم عندما يتم طيه لفترات طويلة لأن الطي يدمر الألياف ولذلك يجب لفة أفضل.
- الجلود الملونة مثل الجلود (الزرقاء الخضراء البنية ربما تبهت ألوانها عندما تتعرض للضوء المباشر أو ضوء الشمس.

صفات وخواص الجلود الصناعية:

الجلد الصناعي يتشابه مع مواصفات الجلد الطبيعي في بعض الخصائص منها:

- أ. انعكاس الأشعة تحت الحمراء عند ٨٥٠ نانومتر هو ٦٠% أو أكثر.
- ب. درجة حرارة السطح أثناء تسليط الضوء هي ١٠٥ درجة مئوية أو أقل.
- ج. ثبات الضوء من الدرجة ٣ أو أفضل وذلك نظراً لأن الجلد الصناعي الشبيه بالجلد الطبيعي حيث يتمتع بثبات عالي للضوء. (وسام علي كمال محمد، 2015 ، 30: 31)

هناك بعض الارشادات المهمة للعناية بالملابس الجلدية:

- لتنظيف الجلد المدبوغ تستخدم فرشاه ذات الشعر الطبيعي أو اسفنجة نظيفة ناعمة حتى لا تؤثر على سطح الجلد.
- تجنب محاولة إزالة البقع الصعبة ولكن يفضل استخدام منظف خاص بالجلد.
- يجب أن تحفظ الملابس الجلدية بعيداً عن الضوء والحرارة والرطوبة في مناطق جيدة التهوية فزيادة الجفاف تعمل على تصدع الجلد وزيادة الرطوبة تعمل على وجود العفن الفطري بالنسبة للجلود الطبيعية.
- تجنب رش العطور وما شابهها على الملابس الجلدي مباشرة حيث تؤثر على سطح الجلد في بعض الأحيان، كما تؤثر على اللون.
- بعض الملابس الجلدية تتكمش بعد عملية التنظيف الجاف ولكنها تتمدد مرة ثانية وتعود إلى حالتها أثناء ارتداء الملابس. (إيمان رأفت سعد السيد، 2020، 341)

مكملات الملابس:-

***تعريف مكملات الملابس CLOTHING ACCESSORIES:**

- مكملات الزي: أشياء أو قطع تصاحب اشياء رئيسيه وتعمل على زيادة تأثيرها أي اضافات تصاحب الازياء وتجعلها اكثر جمالاً، كحقائب اليد، الأحذية، الاحزمة، الايشاريات، الحلى بأنواعها.

(راندا منير محمد الحريايوي، سمر أحمد مصباح قنونة ،2017، 35)

أنواع مكملات الملابس: تنقسم مكملات الملابس إلى نوعين:

1) أولاً: المكملات المتصلة: المكملات التي تخاط أو تثبت على الزي أو على بعض أجزائه وتكمل خطوط الزي الأساسية المكمل المتصل من الخامات الثانوية وهو كل ما يضاف إلى الملابس بغرض وظيفي أو للزينة ويؤدي إلى رفع قيمة الموديل ويكسبه رونقا وبهاء ومن أهم هذه المكملات المتصلة (السوست - الكبش - الجالون - الشراشيب - الدانتيل - الكرانيش - البييه - الكلف - الابليلك - الريش - التطريز - الخرز - الترتير، الشرائط الزخرفية. (اسمهان اسماعيل محمد النجار، 2015، 90) وهي عادة مثبتة بالملبس ولا تنفصل عنه، أي أنها كل ما يضاف إلى القطعة الملابسية من حلية سواء أثناء حياكتها أو بعد الانتهاء من حياكتها مثل الشرائط الزخرفية والدانتيل والتطريز والبييه، والفراء، والأزرار، وغيرها. (هند محمد، هبه القرشي: ٢٠٠٨ ، 85 : 100)

2) ثانياً: المكملات المنفصلة **Accessories** تكون منفصلة عن الملبس ويمكن استخدامها في أكثر من زي مثل الحقائب - الإيشاريات - أغطية الرأس). وهناك العديد من الخامات الطبيعية والصناعية التي تستخدم في صناعة مكملات الملابس كالأقمشة الجبردين، الستان - التافتاه - قماش الخيامية (والجلود بأنواعها المختلفة الطبيعية منها او الصناعية) (اسمهان اسماعيل محمد النجار، 2015،

(90)

أهمية مكملات الملابس:

- تضيف للمظهر الشخصي بريقاً وجاذبية.
- تعطى اللمسة النهائية التي تجعل الشخص منفرداً متكامل المظهر.
- تجذب الانتباه إلى المظهر الأنيق من خلال توافق الخطوط والألوان والملابس.
- يمكنها تحويل الملابس البسيطة إلى ملابس جذابة وأنيقة.
- تنويع دولاب الملابس ثراءً بشكل اقتصادي سهل حيث تجعل الفرد يبدو كما لو كان يمتلك العديد من الملابس بفضل التبديل والتغيير في أنواع المكملات.
- كما تعتبر المكملات عنصر ذا قدرة كبيرة على جذب الانتباه، لذلك يمكن استخدامها لجذب الانتباه للمناطق الجمالية في الفرد والتأكد عليها كما يمكن أن يشد الانتباه من خلال خاماتها وألوانها فالخامات الغربية غير المألوفة يمكن أن تعطى تصميم قوى وجديد وكذلك قوة اللون والتباين أو التكرار في مناطق مختلفة أو الألوان غير المألوفة تشد الانتباه للمكمل.
- وترجع أهمية مكملات الملابس لما يلي: الرغبة في الأناقة والجمال، الرغبة في التزين، السعي للتميز، جذب الانتباه . (فاطمة نبيل كمال محمد، رحمة اسحاق عجيب سليمان، 2018، 809)

• الدراسة التطبيقية :-

- الخامات المستخدمة لتطبيق التجربة :-
الاقمشة (اقمشة الايتامين - اقمشة الجلد الطبيعي والجلد الصناعي)
الخيوط (كوتون بارلية خيط تطريز 8 محرر نمرة ، مالونيه عبارة عن خيط قطني مبروم من 6 فتلات)
اكسسوارات (سوست - ازرار - استرس - اكسسوار للحزام)
- الادوات اللازمة لتنفيذ التجربة :-
طارة - ابر حياكة - دبابيس - مقص - مسطرة - قلم رصاص ، ورق زبدة شفاف كزيون اصفر وازرق لنقل التصاميم عليه .

- **الغرز المستخدمة :-** تم استخدام 11 غرزة من غرز الايتامين :-
 - الغرزة المتصالبة سميرنا (Smyrna Cross Stitch)
 - الغرزة النصف متصالبة العكسية (Reversed Half Cross Stitch)
 - غرزة تضفير الجوبلان (Goblin Plate Stitch)
 - الغرزة المتصالبة العمودية (Upright Cross Stitch)
 - الغرزة المتصالبة (Cross Stitch)
 - غرزة ريب (غرزة الاوبيسون) : (Reb Stitch (Aubusson stitch)
 - غرزة الشبكة (Web Stitch)
 - غرزة الخيمة العكسية في صفوف افقية (Reversed Tent stitch)
 - الاشغال الفلور نسية (Florentine Embroidery)
 - غرزة العين (Eyelet Stitch)
 - الغرزة المتصالبة المستقيمة المزدوجة (Double Straight Cross Stitch)
 - غرزة مربعات الشطرنج الكبيرة (Large Checker Stitch)
 - غرزة الشعاع (Ray Stitch)
 - غرزة الفسيفساء (Mosaic Stitch)
 - غرزة كاليم في صفوف افقية (Kalem Stitch)
 - غرزة السلسلة (Chain Stitch)
 - **اختيار الملابس الخارجية للمرأة ومكملاتها التي سيتم تنفيذها :**
- تم اختيار مجموعة من الملابس الجلدية للمرأة ومكملاتها لتنفيذها بغرز الايتامين.
- **تنفيذ الملابس الجلدية للمرأة ومكملاتها :**
- 1- اختيار مجموعة من التصميمات التي تصلح للتطريز بغرز الايتامين .
 - 2- تحديد الغرزة المناسبة لكل قطعة من غرز الايتامين .
 - 3- تحديد ألوان الخيوط المناسبة لكل قطعة.

4- تنفيذ القطع بالتصميمات المحددة.

5- إنهاء القطع المنفذة وتشطيبها تبعاً لنوع كل قطعة من القطع المنفذة.

تحكيم القطع المنفذة:

1- إعداد استبيان لتحكيم القطع المنفذة للتعرف على آراء المتخصصين نحوها
ملحق(1)

2- عرض القطع المنفذة وعددها (11) على السادة المحكمين لإبداء الرأي فيها.

3- إعداد استبيان للتعرف على آراء المستهلكات نحو القطع المنفذة . ملحق (2)


3- عرض القطع المنفذة وعددها (11) على المستهلكات لإبداء الرأي فيها.



- وفيما يلي توصيف للملابس الجلدية ومكملاتها والتي تم تطريزها بغرز الايتامين.

القطعة المنفذة (1)	
	
الخلف	الامام

القطعة المنفذة (1)	
	
الجانب الايسر	الجانب الايمن
المواصفات	البيانات
جليه نسائي قصير بدون اكمام ، بدون كول ، مفتوح من الامام حردة الرقبة علي شكل 7	الوصف والتحليل
خيوط المالونيه بعدد 3فتلات بلوني النبيتي والاصفر	نوع الخيوط ولونها
الايتامين + الجلد (لون زيتي)	القماش المستخدم ولونه
الغرزة المتصالبة سميرنا - الغرزة النصف متصالبة العكسية.	الغرزة المستخدمة
القطعة الفرعونية  -2024/3/7 -https://pin.it/7HHIqLb8h) (12.45ص)	الوحدة الزخرفية المستخدمة
	التصميم المقترح

القطعة المنفذة (2)	
	
الخلف	الامام
	
الجانب الايسر	الجانب الايمن
المواصفات	البيانات
فستان طويل بدون اكمام ، بكولة مستديرة مفتوحة من الجنب ، وحزام برباط من المنتصف .	الوصف والتحليل
قطن بارلية 8 نمرة لوني اخضر ، بيج	نوع الخيوط ولونها
ايتامين ، جلد (بترولي)	القماش المستخدم ولونه
الغرزة المتصالبة ، غرزة الاوبيسون	الغرزة المستخدمة
عين حورس 	الوحدة الزخرفية المستخدمة
- https://pin.it/5DeLOBzEV	

(2024/3/7 - 12.24 ص)	
	التصميم المقترح
القطعة المنفذة (3)	
	
الخلف	الامام
	
الجانب الايسر	الجانب الايمن
المواصفات	البيانات
<p>فستان طويل، حرمة رقبة مستديرة، بكم قصير بليسيه ، جانبي الفستان بليسيه مقتبس من رداء الملكة ايزيس .</p>	الوصف والتحليل

نوع الخيوط ولونها	قطن بارلية 8 نمرة لوني جملي ،كافيه
القماش المستخدم ولونه	ايتامين ، جلد (بترولي)
الغرزة المستخدمة	غرزة تضفير الجويلان - الغرزة المتصالية العمودية
الوحدة الزخرفية المستخدمة	الكويرا الفرعونية  https://pin.it/Lkph4t7kR -2024/3/7 (12.42ص)
التصميم المقترح	

القطعة المنفذة (4)

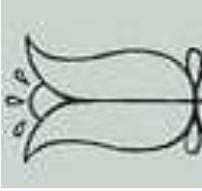
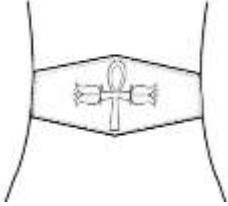
			
الجانب الايسر	الجانب الايمن	الخلف	الامام
المواصفات			البيانات
جونلة يصل طولها الي اسفل الركبة مفتوحة من الامام برباط من الجنب مقتبسة من النقبة الفرعونية .			الوصف والتحليل

قطن بارلية 8 نمرة (نيلي - برتقالي - جناه)	نوع الخيوط ولونها
ايتامين ، جلد (نبيتي)	القماش المستخدم ولونه
الغرزة المتصالية	الغرزة المستخدمة
عين حورس ، مفتاح الحياة ، راس الملكة نفرتيتي  https://pin.it/5DeLOBzEV -2024/3/7 -12.24(ص)  https://pin.it/59GOM0VOb -2024/3/7 -12.22(ص)  https://pin.it/2qyD0XHZW -2024/3/7 -12.26(ص)	الوحدة الزخرفية المنفذة
	التصميم المقترح


القطعة المنفذة (5)

	
الخلف	الامام
	
الجانب الايسر	الجانب الايمن
المواصفات	البيانات
جونلة طويلة ، مفتوحة من الامام بمرد الجزء الايسر بليسه ، الجزء الايمن موزعة عليه الوحدات في نهاية الجونلة من اسفل .	الوصف والتحليل
خيوط البارلية 8 نمرة الوان (فوشيا ، اصفر)	نوع الخيوط ولونها
الايتامين +الجلد (لون اسود)	القماش المستخدم ولونه
غرزة الشبكة - غرزة الخيمة العكسية في صفوف افقية - غرزة (الاشغال الفلورنسية) الزجراج	الغرز المستخدمة
تمائم فرعونية	الوحدة الزخرفية المنفذة
	
(https://pin.it/5U7XtML51 - 2024/3/7 - 12.39ص)	



		التصميم المقترح
القطعة المنفذة (6)		
		
الخلف		الامام
المواصفات		البيانات
حزام عريض من الامام رفيع من الخلف .		الوصف والتحليل
خيوط البارلية 8 نمرة الوان (جناها)		نوع الخيوط ولونها
الايثامين + الجلد (لون جملي)		القماش المستخدم ولونه
الغرزة المتصالبة		الغرزة المستخدمة
مفتاح الحياه +زهرة اللوتس		الوحدة الزخرفية المستخدمة
		
https://pin.it/59GOM0VOb -2024/3/7 -12.22ص)		

 <p>(https://pin.it/4QPvhzvm9 -2024/3/28 -9.10 ص)</p>	
	التصميم المقترح

القطعة المنفذة (7)	
	
الخلف	الامام
المواصفات	البيانات
حزام نسائي الجزء الامامي من قطعتين مثلثتين مثبتتان معا مقتبس من الحزام الفرعوني .	الوصف والتحليل
قطن بارلية 8 نمره (نبيتي ، ازرق ، جملي)	نوع الخيوط ولونها
ايتامين ، جلد (ازرق)	القماش المستخدم ولونه
الغرزة المتصلبة العمودية - غرزة الشعاع - الفسيفساء	الغرزة المستخدمة
حورس	الوحدة الزخرفية المستخدمة
	
-/https://www.pinterest.com/pin/806636983234562844 (2024/3/27 - 9.40م)	

	التصميم المقترح

القطعة المنفذة (8)	
	
المواصفات	البيانات
حقيبة نسائية كبيرة الحجم ذات ايدي دائرية تمسك باليد او توضع علي الكتف .	الوصف والتحليل
خيوط المالونيه مبروم بعدد 3فتلات بلوني (برتقالي - اخضر)	نوع الخيوط ولونه
الايتامين + الجلد (لون نيبتي)	القماش المستخدم ولونه
غرزة العين - الغرزة المتصالبة المستقيمة المزدوجة .	الغرزة المستخدمة
الخرطوش (من التمانم الفرعونية)	الوحدة الزخرفية المستخدمة

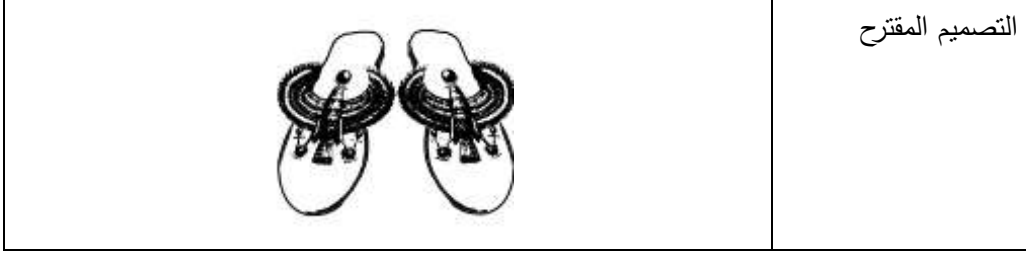
 <p>-https://images.app.goo.gl/QGYW9vfHQepWNzjo7 (6.35 - 2024/3/26)</p>	
	<p>التصميم المقترح</p>

<p>القطعة المنفذة (9)</p>	
	
<p>المواصفات</p>	<p>البيانات</p>
<p>حقيبة يد متوسطة الحجم توضع علي الكتف ثققل بقفل مغناطيسي .</p>	<p>الوصف والتحليل</p>
<p>قطن بارلية 8 نمرة لوني موف ، برتقالي</p>	<p>نوع الخيوط ولونها</p>
<p>ايتامين ، جلد (اسود)</p>	<p>القماش المستخدم ولونه</p>

<p>غرزة مربعات الشطرنج الكبيرة</p>	<p>الغرزة المستخدمة</p>
<p>مفتاح الحياة</p>  <p>-/https://www.pinterest.com/pin/5136987067136706 (9.20 - 2024/3/27م)</p>	<p>الوحدة الزخرفية المستخدمة</p>
	<p>التصميم المقترح</p>

القطعة المنفذة (10)	
	
المواصفات	البيانات
سليبير نسائي	الوصف والتحليل
خيوط مالونية مبروم 3فتلات الوان (بني - اصفر - بنفسجي - ازرق)	نوع الخيوط ولونها
الايتامين الجلد (لون اصفر)	القماش المستخدم ولونه
غرزة الخيمة الراسية	الغرزة المستخدمة
زهرة اللوتس	الوحدة الزخرفية المستخدمة
	
<p>(https://pin.it/2qWX8ZmPb - 2024/4/5 - 3.4 م)</p>	
	
التصميم المقترح	

القطعة المنفذة (11)	
	
المواصفات	البيانات
سليبير نسائي بإصبع	الوصف والتحليل
خيوط مالونية مبروم 3 فتلات الوان (اخضر ، اصفر) خيوط بارلية 8 نمرة (اسود ، نبيتي)	نوع الخيوط ولونها
الايتامين+ الجلد (كفيه)	القماش المستخدم ولونه
غرزة كاليم في صفوف افقية - غرزة السلسلة - الغرزة المتصالية	الغرزة المستخدمة
حورس المجنح	الوحدة الزخرفية المستخدمة
	
<p>-https://images.app.goo.gl/fNtEqob3jxCwxLir8) (2024/3/26 - 6.56م)</p>	



التحليل الإحصائي للنتائج ومناقشتها صدق وثبات أدوات البحث

استبيان لمعرفة آراء المتخصصين في مجال الملابس والنسيج نحو القطع المنفذة من ملابس السيدات الجلدية باستخدام غرز الإيتامين .

تقنين الأدوات (الصدق والثبات)

أولاً: استبانة قياس آراء المتخصصين في القطع الملبسية المنفذة باستخدام غرز الإيتامين

تم إعداد استبيان موجه للمتخصصين بمجال الملابس والنسيج - لتحكيم القطع الملبسية المنفذة باستخدام غرز الإيتامين وتتضمن الاستبيان علي أربع محاور:

المحور الأول: أسس وعناصر التصميم وتضمن (5) عبارات.

المحور الثاني: الجانب الوظيفي وتضمن (5) عبارات.

المحور الثالث: الجانب الجمالي وتضمن (5) عبارات.

المحور الرابع: جودة المنتج وتضمن (5) عبارات.

وقد استخدم ميزان تقدير ليكرت خماسي المستويات بحيث تعطي الاجابة ممتاز (خمس درجات)، جيد جدا (أربع درجات)، جيد (ثلاث درجات)، مقبول (درجتان)، ضعيف (درجة)، وكانت درجة المحور الأول (25) درجة، والمحور الثاني (25) درجة، والمحور الثالث (25) درجة والمحور الرابع (25) درجة، كانت الدرجة الكلية للاستبيان (100) درجة

صدق المتخصصين: لاستبانة قياس آراء المتخصصين في القطع الملابس المنفذة باستخدام غرز الإيتامين:

تم عرضه في صورته المبدئية علي مجموعة من المتخصصين من أساتذة الملابس والنسيج، وبلغ عددهم (11) وذلك للحكم علي مدي مناسبة كل عبارة للمحور الخاص به، وكذلك صياغة العبارات وتحديد وإضافة أي عبارات مقترحة، وقد تم التعديل بناء علي آراء المتخصصين كما هو موضح بالجدول التالي:

جدول (2) معامل اتفاق المتخصصين في القطع الملابس المنفذة باستخدام غرز الإيتامين

بنود التقييم	عدد مرات الاتفاق	عدد مرات عدم الاتفاق	معامل الاتفاق
دقة الصياغة اللغوية للعبارات	11	0	100%
دقة الصياغة العلمية للعبارات	11	0	100%
سهولة ووضوح العبارات	10	1	90.90%
ملاءمة المحاور لهدف الاستبانة	10	1	90.90%

استخدمت الباحثة طريقة اتفاق المتخصصين البالغ عددهم (11) في حساب ثبات الملاحظين لتحديد بنود التحكيم وتم تحديد عدد مرات الاتفاق بين الملاحظين باستخدام معادلة كوبر Cooper: نسبة الاتفاق = (عدد مرات الاتفاق / (عدد مرات الاتفاق + عدد مرات عدم الاتفاق) × 100، وكانت نسبة الاتفاق تراوحت بين (90.90%، 100%)، وهي نسب اتفاق مقبولة.

الصدق باستخدام الاتساق الداخلي بين الدرجة الكلية لكل محور والدرجة الكلية لاستبانة قياس آراء المتخصصين في القطع الملابس المنفذة باستخدام غرز الإيتامين

تم حساب الصدق باستخدام الاتساق الداخلي وذلك بحساب معامل ارتباط بيرسون بين الدرجة الكلية لكل مفردة والدرجة الكلية للاستبيان، والجدول التالي يوضح ذلك:

جدول(3): قيم معاملات الارتباط بين درجة كل مفردة ودرجة استبانة قياس آراء المتخصصين في القطع الملبسية المنفذة باستخدام غرز الإيتامين

أسس وعناصر التصميم		الجانب الوظيفي		الجانب الجمالي		جودة المنتج	
المفردة	معامل الارتباط	المفردة	معامل الارتباط	المفردة	معامل الارتباط	المفردة	معامل الارتباط
1	0.910*	6	0.941**	11	0.931**	16	0.876**
2	0.902*	7	0.914**	12	0.914**	17	0.932**
3	0.836**	8	0.922**	13	0.932**	18	0.809*
4	0.829**	9	0.819*	14	0.899*	19	0.813**
5	0.910**	10	0.813**	15	0.893**	20	0.836**

يتضح من جدول (3) أن معاملات الارتباط كلها دالة عند مستوي (0.05) لاقتربها من الواحد الصحيح، ومن ثم يمكن القول أن هناك اتساق داخليا بين المفردات المكونة لهذا الاستبيان والدرجة الكلية، كما انه يقيس بالفعل ما وضع لقياسه، مما يدل علي صدق وتجانس محاور الاستبيان.

جدول(4): قيم معاملات الارتباط بين درجة كل محور ودرجة استبانة قياس آراء المتخصصين في القطع الملبسية المنفذة باستخدام غرز الإيتامين

المحور	الارتباط
أسس وعناصر التصميم	0.912**
الجانب الوظيفي	0.891**
الجانب الجمالي	0.905*
جودة المنتج	0.935*

*دالة عند مستوي (0.05) ** دالة عند مستوي (0.05)

يتضح من جدول (4) أن معاملات الارتباط كلها دالة عند مستوي (0.05) لاقتربها من الواحد الصحيح، ومن ثم يمكن القول أن هناك اتساق داخليا بين المحاور المكونة

لهذا الاستبيان، كما انه يقيس بالفعل ما وضع لقياسه، مما يدل علي صدق وتجانس محاور الاستبيان.

ثبات الاستبيان

تم حساب الثبات عن طريق معامل ألفا كرونباخ Alpha Cronbach

جدول(5): قيم معامل الثبات لمحاور استبانة قياس آراء المتخصصين في القطع الملابس المنفذة باستخدام غرز الإيتامين

المحور	معامل ألفا كرونباخ
أسس وعناصر التصميم	0.935**
الجانب الوظيفي	
الجانب الجمالي	0.901**
جودة المنتج	0.935*
ثبات الاستبيان (ككل)	0.924*

*دالة عند مستوي (0.05) ** دالة عند مستوي (0.05)

يتضح من جدول (5) أن جميع قيم معاملات الثبات، دالة عند مستوي 0.05 مما يدل علي ثبات الاستبيان.

ثانياً: استبانة قياس آراء المستهلكات في القطع الملابس المنفذة باستخدام غرز الإيتامين

اشتملت الاستبانة علي (13) عبارة لتقييم المستهلكين القطع الملابس المنفذة باستخدام غرز الإيتامين وتكونت من ميزان تقدير ليكرت ثلاثي المستويات بحيث تعطي الاجابة موافق (ثلاث درجات)، موافق إلي حد ما (درجتان)، غير موافق (درجة)، وذلك بإعطاء (3، 2، 1) علي الترتيب.

صدق الاستمارة: يقصد به قدرة الاستمارة علي قياس مما وضع لقياسه، وتم التحقيق من صدق الاستمارة باستخدام نوعين من الصدق صدق المحكمين، الصدق الإحصائي وفيما يلي توضيح ذلك.

صدق المحكمين:

❖ يعرض الصورة المبدئية للاستبانة ملحق (1) علي مجموعة من المتخصصين في مجال الملابس والنسيج بمرتبة (مدرس، أستاذ مساعد، أستاذ)، والتحقق من صدق محتواها وإبداء الرأي فيها والتي أقرروا بصلاحياتها للتطبيق بعد إجراء التعديلات فيما يخص ترتيب وصياغة بعض العبارات، والجدول التالي يوضح نسب الاتفاق.

جدول (6) نسب اتفاق المحكمين علي بنود استمارة آراء المتخصصين في استبانة قياس درجة تقبل المستهلكات في القطع الملابس المنفذة باستخدام غرز الإيتامين

بنود التحكيم	عدد مرات الاتفاق	عدد مرات عدم الاتفاق	النسبة المئوية %
دقة الصياغة اللغوية للعبارات	11	0	100%
دقة الصياغة العلمية للعبارات	11	0	100%
سهولة ووضوح العبارات	10	1	90.90%
تناسب العبارات مع الهدف المعدة من أجله	11	0	100%

يتضح من الجدول (6) ارتفاع نسب اتفاق المحكمين علي بنود الاستمارة حيث تراوحت ما بين (90.90%، 100%) مما يدل علي صدقها.

صدق الاتساق الداخلي (الصدق الإحصائي):

تم حساب الصدق باستخدام الاتساق الداخلي وذلك بحساب معامل الارتباط بيرسون بين درجة كل عبارة، والدرجة الكلية للاستمارة، والجدول التالي يوضح ذلك:

جدول (7) قيم معاملات الارتباط بين درجة كل عبارة ودرجة استبانة قياس آراء المستهلكات في القطع الملابس المنفذة باستخدام غرز الإيتامين

الارتباط	العبارة
0.932*	ملاءمة الخامات مع بعضها
0.955*	تتفق القطع المنفذة مع الذوق العام
0.859**	سهولة استخدام القطع المنفذة
0.956*	يتحقق الابتكار والتجديد في القطع المنفذة
0.855**	مناسبة التصميمات مع القطع المنفذة
0.976**	يوجد توافق وانسجام في ألوان القطع المنفذة
0.909**	يساير الشكل العام للقطع المنفذة خطوط الموضة
0.939**	تخدم القطع المنفذة الصناعات الصغيرة والمتوسطة
0.907**	متانة اسلوب التطريز المستخدم في القطع المنفذة
0.921*	يتحقق في القطع المنفذة التكامل بين الجانب الجمالي والجانب الوظيفي
0.912*	القطع المنفذة تجمع ما بين الأصالة والمعاصرة
0.932*	استخدام الخيوط ذات الألوان الفاتحة فوق الأقمشة الداكنة والعكس صحيح.
0.829*	ملاءمة الغرز مع التصميمات المستخدمة

*دالة عند مستوي (0.05) ** دالة عند مستوي (0.05)

يكشف الجدول السابق أن معاملات الارتباط كلها دالة عند مستوي (0.05) لاقتربها من الواحد الصحيح، ومن ثم يمكن القول أن هناك اتساق داخليا بين العبارات المكونة

لهذه الاستمارة، كما انه يقيس بالفعل ما وضع لقياسه، مما يدل علي صدق وتجانس محاور الاستمارة.

ثبات الاستمارة:

يقصد بالثبات reability دقة الاختبار في القياس والملاحظة، وعدم تناقضه مع نفسه، وهو النسبة بين تباين الدرجة علي المقياس التي تشير إلي الأداء الفعلي للمفحوص، وتم حساب الثبات عن طريق معامل ألفا كرونباخ Alpha Cronbach، وطريقة التجزئة النصفية Split – half

جدول (8) قيم معامل الثبات لمحاور الاستمارة

التجزئة النصفية	معامل ألفا	ثبات الاستمارة (ككل)
0.9107*	0.902*	

تم حساب ثبات الاستمارة بمعامل ارتباط ألفا فكانت قيمته (0.902) وهي قيمة ذات دلالة عند مستوي (0.05)، كما تم حساب التجزئة النصفية وكانت قيمته (0.910) وهي قيمة ذات دلالة عند مستوي (0.05)، مما يشير إلي أن الاستمارة يتمتع بدرجة عالية من الثبات.

أولاً: نتائج استبانة قياس آراء المتخصصين في القطع الملبسية المنفذة باستخدام

غرز الإيتامين

للإجابة عن السؤال الذي ينص على: ما درجة قبول المتخصصين للقطع الملبسية المنفذة باستخدام غرز الإيتامين في تحقيق أسس وعناصر التصميم؟

تم التحقق من صحة الفرض التالي:

توجد فروق ذات دلالة إحصائية عند مستوي (0.05) بين تقييم المتخصصين للقطع الملبسية المنفذة باستخدام غرز الإيتامين في تحقيق أسس وعناصر التصميم

تم حساب مجموع تقييمات المتخصصين من أساتذة التخصص في مجال الملابس والنسيج للقطع الملابس المنفذة باستخدام غرز الإيتامين في تحقيق أسس وعناصر التصميم علي النحو التالي:

جدول (9) مجموع تقييمات المتخصصين للقطع الملابس المنفذة باستخدام غرز الإيتامين في تحقيق أسس وعناصر التصميم

القطع الملابس المنفذة											المؤشرات الفرعية
(11)	(10)	(9)	(8)	(7)	(6)	(5)	(4)	(3)	(2)	(1)	
44	45	50	45	49	53	55	51	52	50	54	يتسم التصميم بالنسبة والتناسب
47	50	46	50	55	49	51	54	53	45	55	يتحقق في التصميم الوحدة والترابط بين عناصره
45	46	43	44	54	48	49	54	54	52	50	يتحقق في التصميم الاتزان .
50	47	47	46	50	55	52	55	52	53	54	ملائمة توزيع اسلوب التطريز .
45	49	44	48	53	54	55	54	48	49	53	يوجد توافق وانسجام بين ألوان التصميم الزخرفي مع ألوان القطعة المنفذة .

تم حساب تحليل التباين لتقييم المتخصصين للقطع الملابس المنفذة باستخدام غرز الإيتامين في تحقيق أسس وعناصر التصميم وجدول (9) يوضح ذلك:

جدول(10): تحليل التباين لمتوسطات تقييم المتخصصين للقطع الملابس المنفذة باستخدام غرز الإيتامين في تحقيق أسس وعناصر التصميم

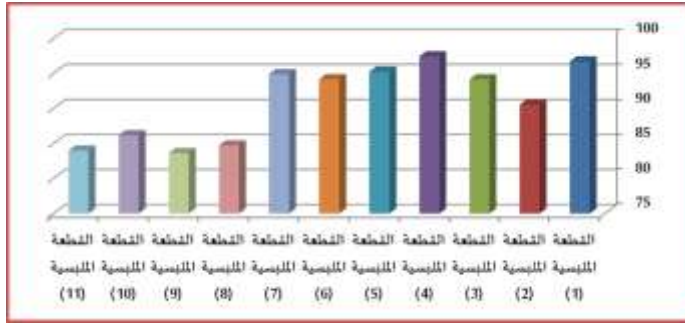
الدالة	قيمة ف	متوسط المربعات	درجة الحرية	مجموع المربعات	مصدر التباين
		44.495	10	444.945	بين المجموعات
.000	**7.262	6.127	44	269.600	داخل المجموعات
			54	714.545	التباين الكلي

** دالة عند مستوي (0.05)

تشير نتائج جدول (10) إلى أن قيمة (ف) كانت (7.262) وهي قيمة دالة إحصائية، مما يدل على وجود فروق بين تقييم المتخصصين للقطع الملابس المنفذة باستخدام غرز الإيتامين في تحقيق أسس وعناصر التصميم. والجدول التالي يوضح المتوسطات ومعامل جودة للقطع الملابس المنفذة باستخدام غرز الإيتامين في تحقيق أسس وعناصر التصميم .

جدول(11): المتوسطات ومعامل الجودة لتقييم المتخصصين للقطع الملابس المنفذة باستخدام غرز الإيتامين في تحقيق أسس وعناصر التصميم

ترتيب القطع الملبسية	معامل الجودة	الانحراف المعياري	المتوسط	القطع الملابسية
2	96.73	1.92	53.20	القطعة الملابسية (1)
6	90.55	3.11	49.80	القطعة الملابسية (2)
5	94.18	2.28	51.80	القطعة الملابسية (3)
1	97.45	1.52	53.60	القطعة الملابسية (4)
3	95.27	2.61	52.40	القطعة الملابسية (5)
5	94.18	3.11	51.80	القطعة الملابسية (6)
4	94.91	2.59	52.20	القطعة الملابسية (7)
8	84.73	2.41	46.60	القطعة الملابسية (8)
10	83.64	2.74	46.00	القطعة الملابسية (9)
7	86.18	2.07	47.40	القطعة الملابسية (10)
9	84.00	2.39	46.20	القطعة الملابسية (11)



شكل (1) معامل الجودة لتقييم المتخصصين للقطع الملابس المنفذة باستخدام غرز الإيتامين في تحقيق أسس وعناصر التصميم

من الجدول (11) والشكل (1) يتضح أن:

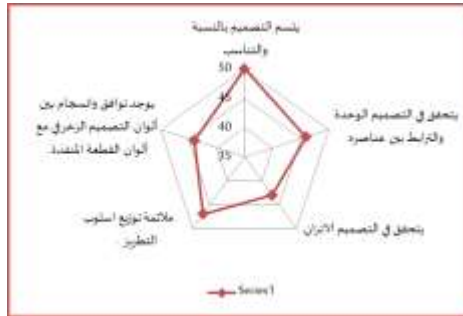
✓ أفضل القطع الملابس المنفذة باستخدام غرز الإيتامين في تحقيق أسس وعناصر التصميم هي (القطعة الملابس : رقم 4) وتعزي الباحثة ذلك إلي: يتسم التصميم المنفذ في القطعة بالنسبة والتناسب ، يتحقق في التصميم المنفذ الوحدة والترابط بين عناصره ، يتحقق في التصميم الاتزان ، ملائمة توزيع اسلوب التطريز يوجد توافق وانسجام بين ألوان التصميم الزخرفي مع ألوان القطعة المنفذة .

✓ أقل القطع الملابس المنفذة باستخدام غرز الإيتامين في تحقيق أسس وعناصر التصميم هي (القطعة الملابس : رقم 9) وتعزي الباحثة ذلك إلي: لا يتسم التصميم المنفذ في القطعة بالنسبة والتناسب ، عدم تحقق الوحدة والترابط بين عناصر التصميم المنفذ ، عدم تحقق الاتزان في التصميم ، عدم ملائمة توزيع اسلوب التطريز لا يوجد توافق وانسجام بين ألوان التصميم الزخرفي مع ألوان القطعة المنفذة .

ويتفق البحث الحالي في نتائجه مع دراسة (اسماء فؤاد زكي - 2021) ودراسة (هبة اسماعيل حامد (2023)



شكل (2) أفضل القطع الملابس المنفذة باستخدام غرز الإيتامين في تحقيق أسس وعناصر التصميم (القطعة الملابسية : رقم 4)



شكل (3) أقل القطع الملابس المنفذة باستخدام غرز الإيتامين في تحقيق أسس وعناصر التصميم (القطعة الملابسية : رقم 9)

وفي ضوء ما سبق وجدت فروق ذات دلالة إحصائية عند مستوي (0.05) بين تقييم المتخصصين للقطع الملابسية المنفذة باستخدام غرز الإيتامين في تحقيق أسس وعناصر التصميم

وتأسيساً علي ما سبق تراوحت درجة قبول المتخصصين للقطع الملابسية المنفذة باستخدام غرز الإيتامين في تحقيق أسس وعناصر التصميم بين (83.64) إلي (97.45) وهي نسب قبول مرتفعة مما يؤكد علي تحقق أسس وعناصر التصميم في القطع الملابسية المنفذة باستخدام غرز الإيتامين.

للإجابة عن السؤال الذي ينص على: ما درجة قبول المتخصصين للقطع الملبسية المنفذة باستخدام غرز الإيتامين في تحقيق الجانب الوظيفي؟

تم التحقق من صحة الفرض التالي:

توجد فروق ذات دلالة إحصائية عند مستوي (0.05) بين تقييم المتخصصين للقطع الملبسية المنفذة باستخدام غرز الإيتامين في تحقيق الجانب الوظيفي

تم حساب مجموع تقييمات المتخصصين من أساتذة التخصص في مجال الملابس والنسيج للقطع الملبسية المنفذة باستخدام غرز الإيتامين في تحقيق الجانب الوظيفي علي النحو التالي:

جدول (12) مجموع تقييمات المتخصصين للقطع الملبسية المنفذة باستخدام غرز الإيتامين في تحقيق الجانب الوظيفي

القطع الملبسية المنفذة											المؤشرات الفرعية
(11)	(10)	(9)	(8)	(7)	(6)	(5)	(4)	(3)	(2)	(1)	
47	44	47	44	50	49	55	51	52	53	55	مناسبة القطع المنفذة للغرض الوظيفي
48	50	46	50	52	50	52	53	55	49	50	تناسب الخامات المستخدمة في التصميم مع نوع التطريز المستخدم.
50	47	48	49	55	55	51	52	50	55	54	مناسبة غرز الإيتامين للتطريز علي الجلد
44	50	49	43	54	50	53	54	55	54	49	إمكانية تسويق القطعة المنفذة
48	44	50	47	55	50	52	53	50	55	55	تناسق الخامات المستخدمة في تنفيذ القطعة المنفذة مع بعضها

											البعض
--	--	--	--	--	--	--	--	--	--	--	-------

تم حساب تحليل التباين لتقييم المتخصصين للقطع الملابس المنفذة باستخدام غرز الإيتامين في تحقيق الجانب الوظيفي وجدول (12) يوضح ذلك:

جدول (13): تحليل التباين لمتوسطات تقييم المتخصصين للقطع الملابس المنفذة باستخدام غرز الإيتامين في تحقيق الجانب الوظيفي

الدالة	قيمة ف	متوسط المربعات	درجة الحرية	مجموع المربعات	مصدر التباين
		37.378	10	373.782	بين المجموعات
.000	**6.807	5.491	44	241.600	داخل المجموعات
			54	615.382	التباين الكلي

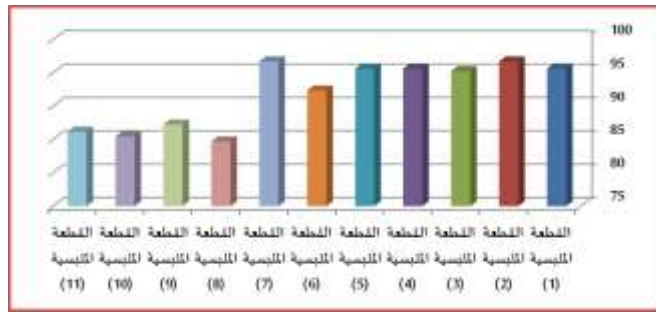
** دالة عند مستوي (0.05)

تشير نتائج جدول (13) إلي أن قيمة (ف) كانت (6.807) وهي قيمة دالة إحصائياً، مما يدل علي وجود فروق بين تقييم المتخصصين للقطع الملابس المنفذة باستخدام غرز الإيتامين في تحقيق الجانب الوظيفي . والجدول التالي يوضح المتوسطات ومعامل جودة للقطع الملابس المنفذة باستخدام غرز الإيتامين في تحقيق الجانب الوظيفي.

جدول (14): المتوسطات ومعامل الجودة لتقييم المتخصصين للقطع الملابس المنفذة باستخدام غرز الإيتامين في تحقيق الجانب الوظيفي

ترتيب القطع الملابسية	معامل الجودة	الانحراف المعياري	المتوسط	القطع الملابسية
2	95.64	2.88	52.60	القطعة الملابسية (1)
1	96.73	2.49	53.20	القطعة الملابسية (2)
3	95.27	2.51	52.40	القطعة الملابسية (3)
2	95.64	1.14	52.60	القطعة الملابسية (4)
2	95.64	1.52	52.60	القطعة الملابسية (5)

4	92.36	2.39	50.80	القطعة الملبسية (6)
1	96.73	2.17	53.20	القطعة الملبسية (7)
8	84.73	3.05	46.60	القطعة الملبسية (8)
5	87.27	1.58	48.00	القطعة الملبسية (9)
7	85.45	3.00	47.00	القطعة الملبسية (10)
6	86.18	2.19	47.40	القطعة الملبسية (11)



شكل (4) معامل الجودة لتقييم المتخصصين للقطع الملبسية المنفذة باستخدام غرز الإيتامين في تحقيق الجانب الوظيفي

من الجدول (14) والشكل (4) يتضح أن:

✓ أفضل القطع الملبسية المنفذة باستخدام غرز الإيتامين في تحقيق الجانب الوظيفي هي (القطعة الملبسية : رقم 2 بالتساوي مع القطعة الملبسية: رقم 7) وتعزي الباحثة ذلك إلي: مناسبة القطع المنفذة للغرض الوظيفي ،تناسب الخامات المستخدمة في التصميم مع نوع التطريز المستخدم ،إمكانية تسويق القطعة المنفذة ، تناسق الخامات المستخدمة في تنفيذ القطع المنفذة مع بعضها البعض .

✓ أقل القطع الملبسية المنفذة باستخدام غرز الإيتامين في تحقيق الجانب الوظيفي هي (القطعة الملبسية : رقم 8) وتعزي الباحثة ذلك إلي: عدم مناسبة القطعة المنفذة للغرض الوظيفي ، لا تتناسب الخامات المستخدمة في التصميم مع نوع التطريز

المستخدم. عدم إمكانية تسويق القطعة المنفذة. عدم تناسق الخامات المستخدمة في تنفيذ القطعة المنفذة مع بعضها البعض .
وينفق البحث الحالي مه دراسة (كريمة احمد الحسين (2012) ودراسة (عبير عبدالله حسنين (2021)



شكل (5) أفضل القطع الملبسية المنفذة باستخدام غرز الإيتامين في تحقيق الجانب الوظيفي (القطعة الملبسية : رقم 2)



شكل (6) أفضل القطع الملبسية المنفذة باستخدام غرز الإيتامين في تحقيق الجانب الوظيفي (القطعة الملبسية : رقم 7)



شكل (7) أقل القطع الملبسية المنفذة باستخدام غرز الإيتامين في تحقيق الجانب الوظيفي
(القطعة الملبسية : رقم 8)

وفي ضوء ما سبق وجدت فروق ذات دلالة إحصائية عند مستوي (0.05) بين تقييم المتخصصين للقطع الملبسية المنفذة باستخدام غرز الإيتامين في تحقيق الجانب الوظيفي وتأسيساً علي ما سبق تراوحت درجة قبول المتخصصين للقطع الملبسية المنفذة باستخدام غرز الإيتامين في تحقيق الجانب الوظيفي بين (84.73) إلي (96.73) وهي نسب قبول مرتفعة مما يؤكد علي تحقق الجانب الوظيفي في القطع الملبسية المنفذة باستخدام غرز الإيتامين.

للإجابة عن السؤال الذي ينص علي: ما درجة قبول المتخصصين للقطع الملبسية المنفذة باستخدام غرز الإيتامين في تحقيق الجانب الجمالي؟

تم التحقق من صحة الفرض التالي:

توجد فروق ذات دلالة إحصائية عند مستوي (0.05) بين تقييم المتخصصين للقطع الملبسية المنفذة باستخدام غرز الإيتامين في تحقيق الجانب الجمالي

تم حساب مجموع تقييمات المتخصصين من أساتذة التخصص في مجال الملابس والنسيج للقطع الملبسية المنفذة باستخدام غرز الإيتامين في تحقيق الجانب الجمالي علي النحو التالي:

جدول (15) مجموع تقييمات المتخصصين للقطع الملبسية المنفذة باستخدام غرز الإيتامين في تحقيق الجانب الجمالي

القطع الملبسية المنفذة											المؤشرات الفرعية
(11)	(10)	(9)	(8)	(7)	(6)	(5)	(4)	(3)	(2)	(1)	
45	46	48	44	54	50	50	51	53	53	54	تنفيذ غرز الإيتامين علي الملابس الجلدية يحقق قيمة جمالية.
50	49	45	48	53	55	53	55	49	53	55	يتسم التصميم بالتناسق في توزيع الألوان.

47	44	46	49	55	50	55	53	55	51	50	تحقق القطع المنفذة نوع من التميز والابتكار
48	50	47	50	54	53	54	55	55	49	54	مسايرة القطع المنفذة بغرز الايتامين علي الملابس الجلدية للموضة والاتجاهات الحديثة .
44	47	49	46	54	55	53	49	50	55	53	ملائمة الخيوط المستخدمة مع الاقمشة .

تم حساب تحليل التباين لتقييم المتخصصين للقطع الملابس المنفذة باستخدام غرز الإيتامين في تحقيق الجانب الجمالي وجدول (15) يوضح ذلك:

جدول(16): تحليل التباين لمتوسطات تقييم المتخصصين للقطع الملابس المنفذة باستخدام غرز الإيتامين في تحقيق الجانب الجمالي

الدالة	قيمة ف	متوسط المربعات	درجة الحرية	مجموع المربعات	مصدر التباين
		43.393	10	433.927	بين المجموعات
.000	**8.922	4.864	44	214.000	داخل المجموعات
			54	647.927	التباين الكلي

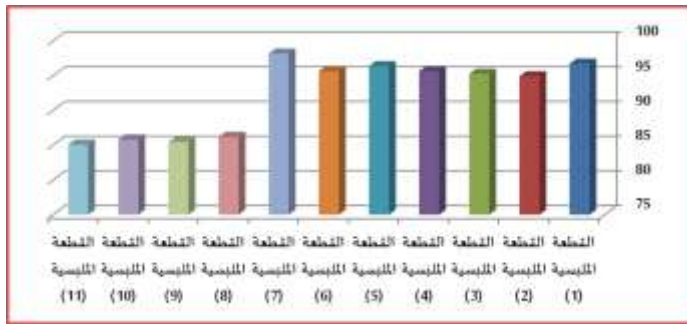
** دالة عند مستوي (0.05)

تشير نتائج جدول (16) إلي أن قيمة (ف) كانت (8.922) وهي قيمة دالة إحصائياً، مما يدل علي وجود فروق بين تقييم المتخصصين للقطع الملابس المنفذة باستخدام غرز الإيتامين في تحقيق الجانب الجمالي . والجدول التالي يوضح المتوسطات ومعامل جودة للقطع الملابس المنفذة باستخدام غرز الإيتامين في تحقيق الجانب الجمالي.

جدول(17): المتوسطات ومعامل الجودة لتقييم المتخصصين للقطع الملابس المنفذة باستخدام غرز الإيتامين في تحقيق الجانب الجمالي

ترتيب القطع الملابس	معامل الجودة	الانحراف المعياري	المتوسط	القطع الملابسية
2	96.73	1.92	53.20	القطعة الملابسية (1)
6	94.91	2.28	52.20	القطعة الملابسية (2)

5	95.27	2.79	52.40	القطعة الملابسية (3)
4	95.64	2.61	52.60	القطعة الملابسية (4)
3	96.36	1.87	53.00	القطعة الملابسية (5)
4	95.64	2.51	52.60	القطعة الملابسية (6)
1	98.18	0.71	54.00	القطعة الملابسية (7)
7	86.18	2.41	47.40	القطعة الملابسية (8)
9	85.45	1.58	47.00	القطعة الملابسية (9)
8	85.82	2.39	47.20	القطعة الملابسية (10)
10	85.09	2.39	46.80	القطعة الملابسية (11)

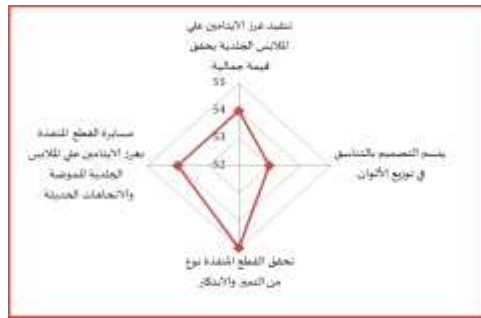


شكل (8) معاميل الجودة لتقييم المتخصصين للقطع الملابسية المنفذة باستخدام غرز الإيتامين في تحقيق الجانب الجمالي

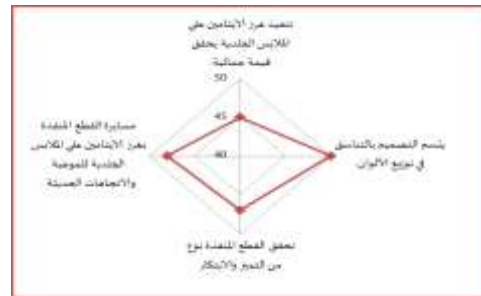
من الجدول (17) والشكل (8) يتضح أن:

✓ أفضل القطع الملابسية المنفذة باستخدام غرز الإيتامين في تحقيق الجانب الجمالي هي (القطعة الملابسية : رقم 7) وتعزي الباحثة ذلك إلي: تحقق القطعة المنفذة القيمة الجمالية، تتسم القطعة المنفذة بالتناسق في توزيع الألوان ، تحقق القطعة المنفذة نوع من التميز والابتكار ، مسايرة القطعة المنفذة للموضة والاتجاهات الحديثة . ملائمة الخيوط المستخدمة مع الاقمشة .

✓ أقل القطع الملبسية المنفذة باستخدام غرز الإيتامين في تحقيق الجانب الجمالي هي (القطعة الملبسية : رقم 11) وتعزي الباحثة ذلك إلي: : لا تحقق القطعة المنفذة القيمة الجمالية، لا تتسم القطعة المنفذة بالتناسق في توزيع الألوان ، لا تحقق القطعة المنفذة نوع من التميز والابتكار ، عدم مسايرة القطعة المنفذة للموضة والاتجاهات الحديثة . عدم ملائمة الخيوط المستخدمة مع الاقمشة .
ويتفق البحث الحالي مع دراسة (نفاحة موسى عبدالحميد ، دعاء نبيل علي (2016)



شكل (9) أفضل القطع الملبسية المنفذة باستخدام غرز الإيتامين في تحقيق الجانب الجمالي (القطعة الملبسية : رقم 2)



شكل (10) أقل القطع الملبسية المنفذة باستخدام غرز الإيتامين في تحقيق الجانب الجمالي (القطعة الملبسية : رقم 8)

وفي ضوء ما سبق وجدت فروق ذات دلالة إحصائية عند مستوي (0.05) بين تقييم المتخصصين للقطع الملبسية المنفذة باستخدام غرز الإيتامين في تحقيق الجانب الجمالي

وتأسيساً علي ما سبق تراوحت درجة قبول المتخصصين للقطع الملابس المنفذة باستخدام غرز الإيتامين في تحقيق الجانب الجمالي بين (85.09) إلي (98.18) وهي نسب قبول مرتفعة مما يؤكد علي تحقق الجانب الجمالي في القطع الملابس المنفذة باستخدام غرز الإيتامين.

للإجابة عن السؤال الذي ينص علي: ما درجة قبول المتخصصين للقطع الملابس المنفذة باستخدام غرز الإيتامين في تحقيق جودة المنتج؟

تم التحقق من صحة الفرض التالي:

توجد فروق ذات دلالة إحصائية عند مستوي (0.05) بين تقييم المتخصصين للقطع الملابس المنفذة باستخدام غرز الإيتامين في تحقيق جودة المنتج

تم حساب مجموع تقييمات المتخصصين من أساتذة التخصص في مجال الملابس والنسيج للقطع الملابس المنفذة باستخدام غرز الإيتامين في تحقيق جودة المنتج علي النحو التالي:

جدول (18) مجموع تقييمات المتخصصين للقطع الملابس المنفذة باستخدام غرز الإيتامين في تحقيق جودة المنتج

القطع الملابس المنفذة											المؤشرات الفرعية
(11)	(10)	(9)	(8)	(7)	(6)	(5)	(4)	(3)	(2)	(1)	
48	48	50	49	50	50	52	51	53	54	51	يخلو الشكل العام للقطع المنفذة من العيوب
45	47	44	48	49	48	55	54	55	54	53	تشطيب القطع المنفذة بطريقة صحيحة
49	44	48	44	53	55	50	52	53	55	54	تخلو القطع المنفذة من الخيوط الزائدة والتقوب
50	46	46	47	54	54	50	52	53	54	49	متانة اسلوب التطريز المستخدم في القطع المنفذة
48	47	50	49	52	53	51	52	54	53	54	الشكل النهائي للقطع المنفذة مكتمل

تم حساب تحليل التباين لتقييم المتخصصين للقطع الملابس المنفذة باستخدام غرز الإيتامين في تحقيق جودة المنتج وجدول (18) يوضح ذلك:

جدول(19): تحليل التباين لمتوسطات تقييم المتخصصين للقطع الملابس المنفذة باستخدام غرز الإيتامين في تحقيق جودة المنتج

الدالة	قيمة ف	متوسط المربعات	درجة الحرية	مجموع المربعات	مصدر التباين
		36.640	10	366.400	بين المجموعات
.000	**9.783	3.745	44	164.800	داخل المجموعات
			54	531.200	التباين الكلي

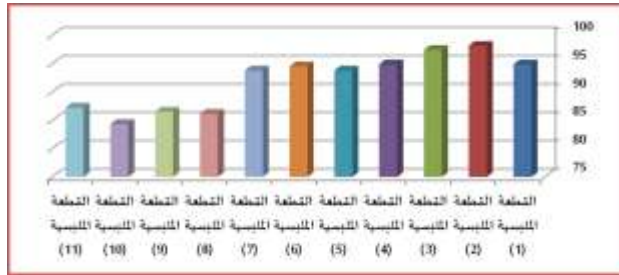
** دالة عند مستوي (0.05)

تشير نتائج جدول (19) إلي أن قيمة (ف) كانت (9.783) وهي قيمة دالة إحصائية، مما يدل علي وجود فروق بين تقييم المتخصصين للقطع الملابس المنفذة باستخدام غرز الإيتامين في تحقيق جودة المنتج. والجدول التالي يوضح المتوسطات ومعامل جودة للقطع الملابس المنفذة باستخدام غرز الإيتامين في تحقيق جودة المنتج .

جدول(20): المتوسطات ومعامل الجودة لتقييم المتخصصين للقطع الملابس المنفذة باستخدام غرز الإيتامين في تحقيق جودة المنتج

ترتيب القطع الملابس	معامل الجودة	الانحراف المعياري	المتوسط	القطع الملابسية
3	94.91	2.17	52.20	القطعة الملابسية (1)
1	98.18	0.71	54.00	القطعة الملابسية (2)
2	97.45	0.89	53.60	القطعة الملابسية (3)
3	94.91	1.10	52.20	القطعة الملابسية (4)
5	93.82	2.07	51.60	القطعة الملابسية (5)
4	94.55	2.92	52.00	القطعة الملابسية (6)
5	93.82	2.07	51.60	القطعة الملابسية (7)
8	86.18	2.07	47.40	القطعة الملابسية (8)

7	86.55	2.61	47.60	القطعة الملبسية (9)
9	84.36	1.52	46.40	القطعة الملبسية (10)
6	87.27	1.87	48.00	القطعة الملبسية (11)



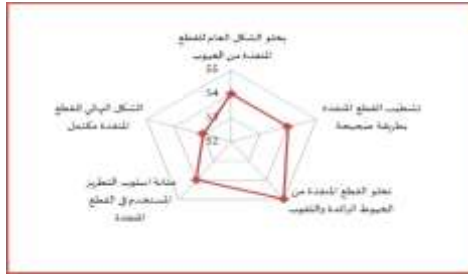
شكل (11) معامل الجودة لتقييم المتخصصين للقطع الملبسية المنفذة باستخدام غرز الإيتامين في تحقيق جودة المنتج

من الجدول (20) والشكل (11) يتضح أن:

✓ أفضل القطع الملبسية المنفذة باستخدام غرز الإيتامين في تحقيق جودة المنتج هي (القطعة الملبسية : رقم 2) وتعزي الباحثة ذلك إلي: خلو الشكل العام للقطعة المنفذة من العيوب ،تشطيب القطعة المنفذة بطريقة صحيحة ، خلو القطع المنفذة من الخيوط الزائدة والثقوب ،متانة اسلوب التطريز المستخدم في القطعة المنفذة ، الشكل النهائي للقطعة المنفذة مكتمل .

✓ أقل القطع الملبسية المنفذة باستخدام غرز الإيتامين في تحقيق جودة المنتج هي (القطعة الملبسية : رقم 10) وتعزي الباحثة ذلك إلي: لا تخلو الشكل العام للقطعة المنفذة من العيوب ، عدم تشطيب القطعة المنفذة بطريقة صحيحة ، وجود الخيوط الزائدة والثقوب ، عدم متانة اسلوب التطريز المستخدم في القطعة المنفذة ، الشكل النهائي للقطعة المنفذة غير مكتمل .

ويتفق البحث الحالي مع دراسة (اسماء فؤاد زكي - 2021) .



شكل (12) أفضل القطع الملابس المنفذة باستخدام غرز الإيتامين في تحقيق جودة المنتج (القطعة الملابسية : رقم 2)



شكل (13) أقل القطع الملابس المنفذة باستخدام غرز الإيتامين في تحقيق جودة المنتج (القطعة الملابسية : رقم 8)

وفي ضوء ما سبق وجدت فروق ذات دلالة إحصائية عند مستوي (0.05) بين تقييم المتخصصين للقطع الملابس المنفذة باستخدام غرز الإيتامين في تحقيق جودة المنتج

وتأسيساً علي ما سبق تراوحت درجة قبول المتخصصين للقطع الملابس المنفذة باستخدام غرز الإيتامين في تحقيق جودة المنتج بين (84.36) إلي (98.18) وهي نسب قبول مرتفعة مما يؤكد علي تحقق جودة المنتج في القطع الملابس المنفذة باستخدام غرز الإيتامين.

للإجابة عن السؤال الذي ينص علي: ما درجة قبول المتخصصين للقطع الملابس المنفذة باستخدام غرز الإيتامين في تحقيق جوانب التقييم (أسس وعناصر التصميم، الجانب الوظيفي، الجانب الجمالي، جودة المنتج)؟

تم التحقق من صحة الفرض التالي

توجد فروق ذات دلالة إحصائية عند مستوي (0.05) بين تقييم المتخصصين للقطع الملابس المنفذة باستخدام غرز الإيتامين في تحقيق جوانب التقييم (أسس وعناصر التصميم، الجانب الوظيفي، الجانب الجمالي، جودة المنتج)

تم حساب تحليل التباين لتقييم المتخصصين للقطع الملابس المنفذة باستخدام غرز الإيتامين في تحقيق جوانب التقييم (ككل) وجدول (21) يوضح ذلك:

جدول(21): تحليل التباين لمتوسطات تقييم المتخصصين للقطع الملابس المنفذة باستخدام غرز الإيتامين في تحقيق جوانب التقييم (ككل)

الدالة	قيمة ف	متوسط المربعات	درجة الحرية	مجموع المربعات	مصدر التباين
		150.878	10	1508.782	بين المجموعات
.000	**31.092	4.853	209	1014.200	داخل المجموعات
			219	2522.982	التباين الكلي

** دالة عند مستوي (0.05)

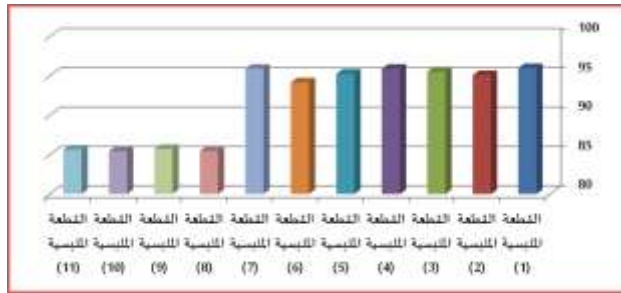
تشير نتائج جدول (21) إلي أن قيمة (ف) كانت (31.092) وهي قيمة دالة إحصائية، مما يدل علي وجود فروق بين تقييم المتخصصين للقطع الملابس المنفذة باستخدام غرز الإيتامين في تحقيق جوانب التقييم (ككل).

والجدول التالي يوضح المتوسطات ومعامل جودة تقييم المتخصصين للقطع الملابس المنفذة باستخدام غرز الإيتامين في تحقيق جوانب التقييم (ككل).

جدول(22): المتوسطات ومعامل الجودة لتقييم المتخصصين للقطع الملابس المنفذة باستخدام غرز الإيتامين في تحقيق جوانب التقييم (ككل)

ترتيب القطع الملابس	معامل الجودة	الانحراف المعياري	المتوسط	القطع الملابسية
1	96.00	2.12	52.80	القطعة الملابسية (1)
5	95.09	2.68	52.30	القطعة الملابسية (2)
3	95.55	2.16	52.55	القطعة الملابسية (3)

2	95.91	1.65	52.75	القطعة الملبسية (4)
4	95.27	1.96	52.40	القطعة الملبسية (5)
6	94.18	2.61	51.80	القطعة الملبسية (6)
2	95.91	2.07	52.75	القطعة الملبسية (7)
9	85.45	2.34	47.00	القطعة الملبسية (8)
7	85.73	2.16	47.15	القطعة الملبسية (9)
10	85.45	2.15	47.00	القطعة الملبسية (10)
8	85.64	2.15	47.10	القطعة الملبسية (11)



شكل (14) معامل الجودة لتقييم المتخصصين للقطع الملبسية المنفذة باستخدام غرز الإيتامين في تحقيق جوانب التقييم (ككل)

من الجدول (22) والشكل (14) يتضح أن:

✓ أفضل القطع الملبسية المنفذة باستخدام غرز الإيتامين في تحقيق جوانب التقييم (ككل) (القطعة الملبسية: رقم (1) وتعزي الباحثة ذلك إلي: ان القطعة الملبسية تحقق الوحدة والترابط بين عناصر التصميم ، كما تحقق الجانب الوظيفي، وتحقق القيمة الجمالية ،كما تحقق القطعة التميز والابتكار وكذلك متانة اسلوب التطريز المستخدم في القطع المنفذة.

✓ أقل القطع الملبسية المنفذة باستخدام غرز الإيتامين في تحقيق جوانب التقييم (ككل) (القطعة الملبسية: رقم (10) وتعزي الباحثة ذلك إلي: ان القطعة

الملبسية لا تحقق الوحدة والترابط بين عناصر التصميم ، عدم تحقيق الجانب الوظيفي، لا تحقق القيمة الجمالية، كما لا تحقق القطعة التميز والابتكار .
وينفق البحث الحالي مع دراسة (جهاد جاد عبد النعيم - 2022)
وفي ضوء ما سبق وجدت فروق ذات دلالة إحصائية عند مستوى (0.05) بين تقييم المتخصصين للقطع الملبسية المنفذة باستخدام غرز الإيتامين في تحقيق جوانب التقييم (ككل).

وتأسيساً علي ما سبق تراوحت درجة قبول المتخصصين للقطع الملبسية المنفذة باستخدام غرز الإيتامين في تحقيق جوانب التقييم بين (85.45) إلي (96.00) وهي نسب قبول مرتفعة مما يؤكد علي تحقق جوانب التقييم في القطع الملبسية المنفذة باستخدام غرز الإيتامين.

تم حساب تحليل التباين لمحاور تقييم المتخصصين للقطع الملبسية المنفذة باستخدام غرز الإيتامين في تحقيق جوانب التقييم (ككل) وجدول (23) يوضح ذلك:

جدول (23): تحليل التباين لمتوسطات لمحاور تقييم المتخصصين للقطع الملبسية المنفذة باستخدام غرز الإيتامين في تحقيق جوانب التقييم (ككل)

مصدر التباين	مجموع المربعات	درجة الحرية	متوسط المربعات	قيمة ف	الدالة
بين المجموعات	13.927	3	4.642		
داخل المجموعات	2509.055	216	11.616	.400	.753
التباين الكلي	2522.982	219			

** دالة عند مستوي (0.05)

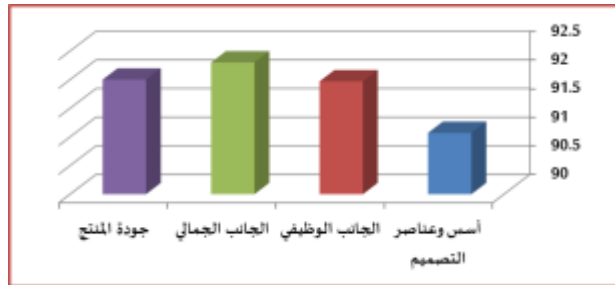
تشير نتائج جدول (23) إلي أن قيمة (ف) كانت (0.400) وهي قيمة غير دالة إحصائية، مما يدل علي عدم وجود فروق بين تقييم المتخصصين للقطع الملبسية المنفذة باستخدام غرز الإيتامين في تحقيق جوانب التقييم (ككل).

والجدول التالي يوضح المتوسطات ومعامل جودة محاور تقييم المتخصصين للقطع الملبسية المنفذة باستخدام غرز الإيتامين في تحقيق جوانب التقييم (ككل).

ويشير جدول (24) المتوسطات ومعامل الجودة لتقييم المتخصصين لمحاور تقييم القطع الملابس المنفذة باستخدام غرز الإيتامين (أسس وعناصر التصميم، الجانب الوظيفي، الجانب الجمالي، جودة المنتج) كما هو موضح

جدول(24): المتوسطات ومعامل الجودة لتقييم المتخصصين لمحاور القطع الملابس المنفذة باستخدام غرز الإيتامين في تحقيق جوانب التقييم (ككل)

المحور	المتوسط	الانحراف المعياري	معامل الجودة	ترتيب المحاور
أسس وعناصر التصميم	50.09	3.64	91.07	4
الجانب الوظيفي	50.58	3.38	91.97	3
الجانب الجمالي	50.76	3.46	92.30	1
جودة المنتج	50.60	3.14	92.00	2



شكل(15): معامل الجودة لمحاور تقييم المتخصصين لمحاور القطع الملابس المنفذة باستخدام غرز الإيتامين

ويمكن ترتيب القطع الملابس المنفذة باستخدام غرز الإيتامين كما هو موضح بالجدول التالي:

جدول(25): ترتيب القطع الملابس المنفذة باستخدام غرز الإيتامين

ترتيب القطع الملابس	جوانب التقييم (ككل)	جودة المنتج	الجانب الجمالي	الجانب الوظيفي	أسس وعناصر التصميم	القطع الملابسية
1	96.00	94.91	96.73	95.64	96.73	القطعة الملابسية (1)

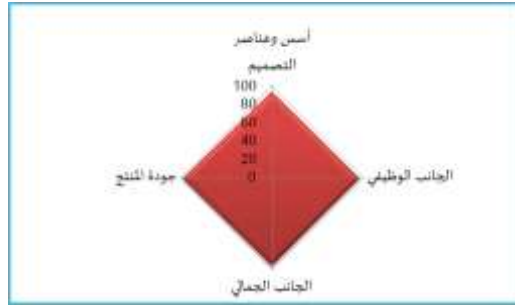
2	95.91	94.91	95.64	95.64	97.45	القطعة الملبسية (4)
2	95.91	93.82	98.18	96.73	94.91	القطعة الملبسية (7)
3	95.55	97.45	95.27	95.27	94.18	القطعة الملبسية (3)
4	95.27	93.82	96.36	95.64	95.27	القطعة الملبسية (5)
5	95.09	98.18	94.91	96.73	90.55	القطعة الملبسية (2)
6	94.18	94.55	95.64	92.36	94.18	القطعة الملبسية (6)
7	85.73	86.55	85.45	87.27	83.64	القطعة الملبسية (9)
8	85.64	87.27	85.09	86.18	84.00	القطعة الملبسية (11)
9	85.45	86.18	86.18	84.73	84.73	القطعة الملبسية (8)
10	85.45	84.36	85.82	85.45	86.18	القطعة الملبسية (10)



شكل (16): القطع الملبسية المنفذة باستخدام غرز الإيتامين التصميم رقم (1)



شكل (17): القطع الملبسية المنفذة باستخدام غرز الإيتامين التصميم رقم (2)



شكل(18): القطع الملبسية المنفذة باستخدام غرز الإيتمين التصميم رقم (3)



شكل(19): القطع الملبسية المنفذة باستخدام غرز الإيتمين التصميم رقم (4)



شكل(20): القطع الملبسية المنفذة باستخدام غرز الإيتمين التصميم رقم (5)



شكل(21): القطة الملبسية المنفذة باستخدام غرز الإيتامين التصميم رقم (6)



شكل(22): القطة الملبسية المنفذة باستخدام غرز الإيتامين التصميم رقم (7)



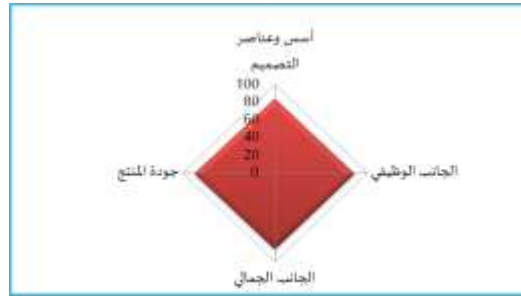
شكل(23): القطة الملبسية المنفذة باستخدام غرز الإيتامين التصميم رقم (8)



شكل(24): القطة الملبسية المنفذة باستخدام غرز الإيتامين التصميم رقم (9)



شكل(25): القطع الملابس المنفذة باستخدام غرز الإيتامين التصميم رقم (10)



شكل(26): القطع الملابس المنفذة باستخدام غرز الإيتامين التصميم رقم (11)

وفي ضوء ما سبق يمكن قبول الفرض الذي ينص على: توجد فروق ذات دلالة إحصائية عند مستوى (0.05) بين تقييم المتخصصين للقطع الملابس المنفذة باستخدام غرز الإيتامين في تحقيق (أسس وعناصر التصميم ، الجانب الوظيفي، الجانب الجمالي، جودة المنتج)

ثالثاً: نتائج استبانة قياس آراء المستهلكات في القطع الملابس المنفذة باستخدام غرز الإيتامين

شلاجابة عن السؤال الذي ينص على: ما درجة قبول المستهلكات في القطع الملابس المنفذة باستخدام غرز الإيتامين؟

تم حساب مجموع تقييمات المستهلكات للقطع الملابس المنفذة باستخدام غرز الإيتامين كما هو موضح بالجدول التالي:

جدول (26) مجموع تقييمات المستهلكات للقطع الملابس المنفذة باستخدام غرز الإيتامين في تحقيق بنود التقييم

القطع الملابس المنفذة											المؤشرات الفرعية
(11)	(10)	(9)	(8)	(7)	(6)	(5)	(4)	(3)	(2)	(1)	
80	79	80	79	90	90	88	89	89	90	90	ملاءمة الخامات مع بعضها
78	80	79	80	89	90	90	88	87	89	89	تتفق القطع المنفذة مع الذوق العام
79	78	80	78	87	90	89	90	89	89	90	سهولة استخدام القطع المنفذة
77	79	79	77	89	87	90	90	90	90	90	يتحقق الابتكار والتجديد في القطع المنفذة
80	79	77	80	90	90	90	89	90	90	90	مناسبة التصميمات مع القطع المنفذة
78	80	78	79	89	90	89	90	88	89	90	يوجد توافق وانسجام في ألوان القطع المنفذة
80	78	80	78	87	89	90	90	90	90	90	يساير الشكل العام للقطع المنفذة خطوط الموضة
79	79	79	80	89	90	90	89	87	90	90	تخدم القطع المنفذة الصناعات الصغيرة والمتوسطة
80	78	80	79	90	90	90	90	90	90	89	متانة أسلوب التطريز المستخدم في القطع المنفذة
79	80	79	78	89	90	89	90	89	90	90	يتحقق في القطع المنفذة التكامل بين الجانب الجمالي والجانب الوظيفي
78	78	80	79	89	90	90	90	90	90	90	القطع المنفذة تجمع ما بين الأصالة والمعاصرة
80	80	78	80	89	89	90	90	90	90	90	استخدام الخيوط ذات الألوان الفاتحة فوق الأقمشة الداكنة والعكس صحيح.
79	79	80	78	90	90	90	89	90	90	89	ملاءمة الغرز مع التصميمات المستخدمة

ثم تم التحقق من صحة الفرض القائل:

1- توجد فروق ذات دلالة إحصائية عند مستوى (0.05) بين تقييم المستهلكات للقطع الملابسية المنفذة باستخدام غرز الإيتامين لتحقيق بنود التقييم.

وللتحقق من هذا الفرض تم حساب تحليل التباين لمتوسط تقييم المستهلكات للقطع الملابسية المنفذة باستخدام غرز الإيتامين وجدول (27) يوضح ذلك:

جدول(27): تحليل التباين لمتوسط تقييم المستهلكات للقطع الملابسية المنفذة باستخدام غرز الإيتامين

الدالة	قيمة ف	متوسط المربعات	درجة الحرية	مجموع المربعات	مصدر التباين
		365.213	10	3652.126	بين المجموعات
.000	**507.043	.720	132	95.077	داخل المجموعات
			142	3747.203	التباين الكلي

** دالة عند مستوي (0.05)

تشير نتائج جدول (27) إلي أن قيمة (ف) كانت (507.043) وهي قيمة دالة إحصائية، مما يدل علي وجود فروق بين تقييم المستهلكات للقطع الملابسية المنفذة باستخدام غرز الإيتامين.

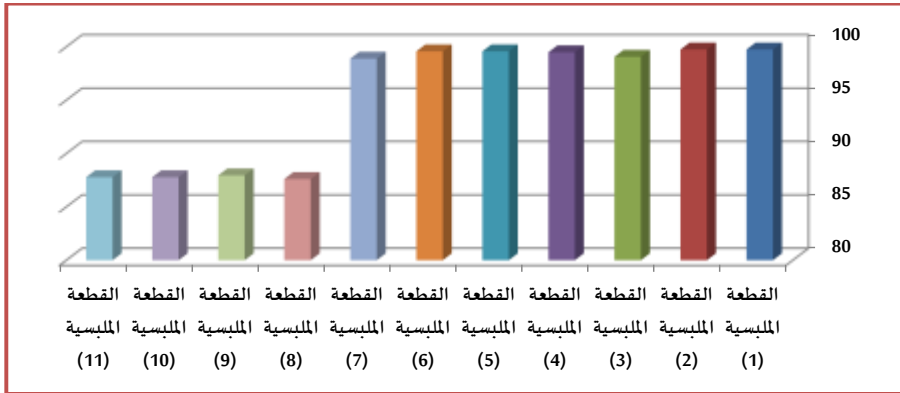
والجدول التالي يوضح المتوسطات ومعامل جودة تقييم المستهلكات للقطع الملابسية المنفذة باستخدام غرز الإيتامين .

جدول(28): المتوسطات ومعامل الجودة لتقييم المستهلكات للقطع الملابسية المنفذة باستخدام غرز

الإيتامين

القطع الملابسية	المتوسط	الانحراف المعياري	معامل الجودة	ترتيب القطع الملابسية
القطعة الملابسية (1)	89.77	0.44	99.74	1
القطعة الملابسية (2)	89.77	0.44	99.74	1
القطعة الملابسية (3)	89.15	1.14	99.06	4
القطعة الملابسية (4)	89.54	0.66	99.49	3
القطعة الملابسية (5)	89.62	0.65	99.57	2
القطعة الملابسية (6)	89.62	0.87	99.57	2

5	98.89	1.00	89.00	القطعة الملبسية (7)
8	87.61	0.99	78.85	القطعة الملبسية (8)
6	87.95	0.99	79.15	القطعة الملبسية (9)
7	87.78	0.82	79.00	القطعة الملبسية (10)
7	87.78	1.00	79.00	القطعة الملبسية (11)



شكل (27) معامل الجودة لتقييم المستهلكات للقطع الملبسية المنفذة باستخدام غرز الإيتامين

من الجدول (28) والشكل (27) يتضح أن:

✓ أفضل القطع الملبسية المنفذة باستخدام غرز الإيتامين هي (القطعة الملبسية: رقم 1 بالتساوي مع القطعة الملبسية رقم 2) وتعزي الباحثة ذلك إلي: تتفق القطع المنفذة مع الذوق العام ، سهولة استخدام القطع المنفذة ، يساير الشكل العام للقطع المنفذة خطوط الموضنة ، يتحقق في القطع المنفذة التكامل بين الجانب الجمالي والجانب الوظيفي .

✓ أقل للقطع الملبسية المنفذة باستخدام غرز الإيتامين هي (القطعة الملبسية: رقم 8) وتعزي الباحثة ذلك إلي : لا تتفق القطع المنفذة مع الذوق العام ، صعوبة استخدام

القطع المنفذة ، مسايرة الشكل العام للقطع المنفذة لخطوط الموضة ، يتحقق في القطع المنفذة التكامل بين الجانب الجمالي والجانب الوظيفي .
وينفق البحث الحالي مع دراسة (ام محمد جابر السيد - 2020)

وفي ضوء ما سبق يمكن قبول الفرض الذي ينص علي: توجد فروق ذات دلالة إحصائية عند مستوي (0.05) بين تقييم المستهلكات للقطع الملابس المنفذة باستخدام غرز الإيتامين .
وتراوحت درجة قبول المستهلكات للقطع الملابس المنفذة باستخدام غرز الإيتامين ما بين (87.61) إلي (99.74) وهي درجة قبول مرتفعة.

ثالثاً: العلاقة الارتباطية بين آراء المتخصصين، وآراء المستهلكات في القطع الملابس المنفذة باستخدام غرز الإيتامين

للإجابة عن السؤال الذي ينص علي: ما نسبة اتفاق كلا من المتخصصين، المستهلكين علي القطع الملابس المنفذة باستخدام غرز الإيتامين
تم التحقق من صحة الفرض القائل:

توجد علاقة ارتباطية بين آراء المتخصصين، وآراء المستهلكات في القطع الملابس المنفذة باستخدام غرز الإيتامين

قامت الباحثة بحساب معامل ارتباط الرتب لسبيرمان بين ترتيب المتخصصين والمستهلكات في القطع الملابس المنفذة باستخدام غرز الإيتامين كما هو موضح بالجدول التالي:

جدول (29) معامل ارتباط الرتب لسبيرمان لمعرفة العلاقة الارتباطية بين ترتيب المتخصصين وترتيب المستهلكات في القطع الملابس المنفذة باستخدام غرز الإيتامين

معامل الارتباط	ترتيب القطع الملابس		القطع الملابس
	المستهلكات	المتخصصين	
**7100.	1	1	القطعة الملابس (1)
	1	5	القطعة الملابس (2)

4	3	القطعة الملبسية (3)
3	2	القطعة الملبسية (4)
2	4	القطعة الملبسية (5)
2	6	القطعة الملبسية (6)
5	2	القطعة الملبسية (7)
8	9	القطعة الملبسية (8)
6	7	القطعة الملبسية (9)
7	10	القطعة الملبسية (10)
7	8	القطعة الملبسية (11)

تشير نتائج الجدول إلى أن العلاقة الارتباطية بين ترتيب كل من المتخصصين المستهلكات في القطع الملبسية المنفذة باستخدام غرز الإيتامين لكل منهم بلغت قيمة (ر = 0.710) وهي دالة إحصائياً عند مستوي دلالة (0.05) وهي علاقة طردية أي أن هناك توافق بين التقييم من الناحية العلمية والعملية.

وبذلك يمكن للباحثة القول: أن نسبة اتفاق كلام المتخصصين، المستهلكين على القطع الملبسية المنفذة باستخدام غرز الإيتامين تصل إلى (0.70)

وتتفق الدراسة الحالية مع دراسة

التعليق العام علي النتائج :-

1- تشير نتائج إلي أن قيمة (ف) كانت (31.092) وهي قيمة دالة إحصائياً، مما يدل علي وجود فروق بين تقييم المتخصصين للقطع الملبسية المنفذة باستخدام غرز الإيتامين في تحقيق جوانب التقييم (ككل) (اسس وعناصر التصميم - الجانب الوظيفي - الجانب الجمالي - جودة المنتج) وفقاً لآراء المتخصصين . ويتضح من ذلك ان القطع الملبسية الجلدية المنفذة بغرز الايتامين يمكن استخدامها بأكثر من شكل وملائمة تصميماتها لملابس السيدات ومكملاتها ، كما ان القطع

المنفذة حققت الجانب الوظيفي حيث تتناسب الخامات المستخدمة في التصميم مع نوع التطريز المستخدم ، وكما ان القطع المنفذة حققت الجانب الجمالي حيث تتسم التصميمات بالتناسق في توزيع الألوان ، ومن جانب جودة المنتج نجد أن القطع المنفذة تخلو من العيوب.

2- أسفرت النتائج أن قيمة (ف) كانت (507.043) وهي قيمة دالة إحصائياً، مما يدل على وجود فروق بين تقييم المستهلكات للقطع الملبسية المنفذة باستخدام غرز الإيترامين.

التوصيات:-

- 1- الاهتمام بكل ما هو جديد في مجال التطريز على الملابس الجلدية .
- 2- إجراء المزيد من الدراسات والبحوث عن فن التطريز بغرز الإيترامين وتوظيفه لإثراء الجانب الإبداعي والابتكاري لملايس السيدات الجلدية ومكملاتها .
- 3- توظيف فن الإيترامين على الملابس الجلدية لتنمية الوعي البيئي والاقتصادي لدي المستهلكات من خلال إنتاج ملايس ومكملات للملايس وقطع فنيه ذات قيم جمالية كالتذكارات السياحية والملابس التراثية.
- 4- الاهتمام بعمل دورات تدريبية لشباب الخريجين لتأهيلهم لإقامة مشروعات تعتمد على فن التطريز بغرز الإيترامين على الجلد .

المراجع

اولا المراجع العربية :-

1. أحمد فهيم محمد أحمد طه البربري (2021): تأثير استخدام الموجات فوق الصوتية في حياكة الملابس الجلدية ، مجلة التصميم الدولية، مج(11) ، ع(4).
2. أسماء فؤاد زكي (2021): فاعلية برنامج ارتي كوليت ستوري لاین "Articulate Storyline" لتصميم الدروس التفاعلية لإكساب طلاب الفرقة الرابعة مهارة تطريز غرزة الإيترامين المنفذة على

- السلك المعدني "خامة بيئية" لمادة مشروع التخرج ، مجلة البحوث في مجالات التربية النوعية، ع(35).
3. اسمهان اسماعيل محمد النجار (2015): استخدام التطريز بشرائط الساتان مع التطريز اليدوي لرفع القيمة الجمالية لملابس السهرة للسيدات، مجلة التصميم الدولية، مج(5)، ع(1).
4. ام محمد جابر السيد محمد (2020) : برنامج تدريبي عن التطريز بشرائط الستان لإثراء مجال المفروشات واثره علي الصناعات الصغيرة ،مجلة بحوث التربية ، جامعة المنصورة ، ع (58)
5. امانى مصطفى ابراهيم خلف (2018) : الاستفادة من ماكينة التريكو المستطيلة في عمل أشرطة تستخدم كمكملات متصلة للملابس ، مجلة التصميم الدولية ، مج(8)، ع(2)،
6. امل عبدالسميع مأمون ورشا عباس الجوهري(2019) : اثراء القيم الجمالية والفنية لمكملات الملابس بدمج اسلوبي المكرومية والنسيج اليدوي ، مجلة بحوث التربية النوعية ، جامعة المنصورة ، مج(9)، ع (1).
7. إيريني سمير مسيحه، ميمنه محمد الأباصيري، بسمه أحمد الشراقوي (2015): تأثير اختلاف أسلوب التطريز بالإيتمين للمساهمة في إثراء الملابس الخارجية للسيدات، المجلة العلمية لعلوم التربية النوعية، ع(2).
8. ايمان راضي محمد احمد(2021) : الدمج بين غرز التطريز اليابانية وبعض غرز الكروشيه لإنتاج مشغولات فنية معاصرة ،رسالة ماجستير ، كلية التربية النوعية ، جامعة جنوب الوادي .
9. إيمان رأفت سعد السيد (2020): دراسة الطرق المختلفة لتنظيف الملابس الجلدية والعناية بها، مجلة التصميم الدولية، مج(10)، ع(1).
10. تفاحة موسى عبد الحميد ابراهيم، دعاء نبيل علي سلامة (2016): تنشيط السياحة المصرية باستخدام بعض القطع الملبسية والمكملات المزينة بزخارف الايتمين الفرعونية ، مجلة الاقتصاد المنزلي ، جامعة المنوفية ،مج (26)، ع(3).
11. ثريا سيد نصر (2011) .التصميم والتطريز على اقمشة الايتمين دراسة فنية تطبيقية ، عالم الكتب ،القاهرة
12. ثريا سيد نصر، زينب مجموع برهام، وليد شعبان مصطفى رمضان، بسمه بهاء الدين كمال سعد (2011): التصميم والتطريز على اقمشة الايتمين، دراسة فنية تطبيقية، عالم الكتب، القاهرة.

13. جهاد جاد عبد النعيم ربيع (2022): إمكانية الاستفادة من الياف الموز في إثراء القيمة الجمالية والوظيفية لمكملات الملابس باستخدام التراكيب النسجية المختلفة ، رسالة ماجستير ، كلية التربية النوعية، جامعة جنوب الوادي .
14. راند منير محمد الخرباوي، سمر أحمد مصباح قنونة (2017): الاستفادة من الزخارف العسكرية في تصميم بعض مكملات زي المرأة العصرية في مجال الصناعات الصغيرة، المجلة العربية للعلوم الاجتماعية ،مج(3)، ع(12).
15. رحمة اسحاق عجيب (2014): رفع مستوى التحصيل والأداء المهارى في مادة تنفيذ الملابس الخارجية باستخدام مهارات التعلم والاستذكار لطالبات التعليم الثانوي الصناعي ، رسالة دكتوراه ، كلية التربية النوعية ، جامعة عين شمس.
16. رشا عباس محمد متولى (2010) : طباعة وتطريز الإيتمام كمدخل لزخرفة مكملات الملابس لتصلح للطلبة الجامعية ، مجلة بحوث التربية النوعية، جامعة المنصورة ، ع(16) .
17. رشا عباس محمد متولى الجوهري (2013):فاعلية برنامج مقترح في التطريز اليدوي لخدمة المشروعات الصغيرة كمصدر للدخل الاسري ،مجلة بحوث التربية النوعية ،جامعة المنصورة ، ع(30).
18. سحر حربي محمد (2018):المواصفات الفنية لتشغيل خط إنتاج حقيبة اليد النسائية وتطبيقها في قسم الصناعات الجلدية ، مجلة التصميم الدولية ، ع(4) .
19. سحر حربي محمد وهالة سليمان السيد (2018):أثر بعض اساليب التضريب المطرز آليا علي مظهرية الجلود الصناعية ، مجلة التصميم الدولية ، ع(4).
20. سناء محمد فتحي عبد الفتاح (2023). تأثير أسلوب الرقمنة على مظهرية التطريز الالكتروني للجلود الطبيعية. المجلة العلمية للتربية النوعية والعلوم التطبيقية، ع(16)..
21. عبير عبدالله حسنين محسن (2021) : استلهام تصميمات من التراث العسيري وامكانية الاستفادة منها في اثراء القيمة الوظيفية والجمالية لملابس المرأة ، مجلة التصميم الدولية ، مج(11) ، ع(2).
22. فاطمة نبيل كمال محمد، ، رحمة اسحاق عجيب سليمان (2018). التوليف بين خامتي الجلد والخيش لإثراء مكملات الملابس النسائية وظيفياً وجمالياً، مجلة الاقتصاد المنزلي، جامعة المنوفية، مج(28)، ع(4).

23. كريمة احمد الحسين محمود عثمان (2012): اثر الدمج بين الاقمشة والجلود علي بعض خواص الأداء الوظيفي والجمالي لملابس الاطفال ،رسالة دكتوراه ، كلية التربية النوعية ، جامعة جنوب الوادي .

24. هبة اسماعيل حامد دردير (2023): اثر الدمج بين غرز اليدوي والالي علي اثناء جماليات السويت شيرت ، مجلة التصميم الدولية ، مج(13) ، ع(6) ، نوفمبر .

25. هند محمد، هبة القرشي:(٢٠٠٨): دراسة المكملات الملبيسية لطلبة مرحلة التعليم الاساسي كمدخل لتذوق الملبيسي رسالة ماجستير، كلية الاقتصاد المنزلي ،جامعة المنوفية

26. وسام علي كمال محمد (2015) : توظيف خامة الجلد علي ملابس السهرة ومكملاتها باستخدام احدي مدارس الفن الحديث (الفن التكميبي) ، رسالة ماجستير، كلية الاقتصاد المنزلي، جامعة المنوفية.

المراجع الاجنبية:-

27-Mary, G (1998) .The World of fashion merchandising ,The good heart ,Willcox company, INC

28- Saad, E. R. (2015). Effect of sewing machine and thread type on the quality of leather garments. International Design Journal,(2)5373-367

مواقع الانترنت:-

29- <https://images.app.goo.gl/fNtEqob3jxCwxLir8>

30-<https://images.app.goo.gl/QGYW9vfHQepWNzjo7>

31- <https://pin.it/2qWX8ZmPb>

32-<https://pin.it/2qyD0XHZW>

33- <https://pin.it/4QPvhzvm9>

34-<https://pin.it/59GOM0VOb>

35-<https://pin.it/5DeLOBzE>

36- <https://pin.it/5DeLOBzEV>

37-<https://pin.it/5U7XtML51>

38- <https://pin.it/Lkph4t7kR>

39-<https://www.pinterest.com/pin/5136987067136706>

40- <https://www.pinterest.com/pin/806636983234562844>

الملاحق

ملحق (1) استبان تحكيم السادة المحكمين للقطع المنفذة .

م	معايير التقييم	مستويات التقييم			
		ممتاز	جيد جدا	جيد	مقبول
المحور الأول: اسس التصميم					
1	يتسم التصميم بالنسبة والتناسب				
2	يتحقق في التصميم الوحدة والترابط بين عناصره .				
3	يتحقق في التصميم الاتزان .				
4	ملائمة توزيع اسلوب التطريز .				
5	يوجد توافق وانسجام بين ألوان التصميم الزخرفي مع ألوان القطعة المنفذة .				
المحور الثاني: الجانب الوظيفي					
1	مناسبة القطع المنفذة للغرض الوظيفي				
2	تناسب الخامات المستخدمة في التصميم مع نوع التطريز المستخدم.				
3	مناسبة غرز الايتامين للتطريز علي الجلد				
4	إمكانية تسويق القطعة المنفذة				
5	تناسق الخامات المستخدمة في تنفيذ القطعة المنفذة مع بعضها البعض				
المحور الثالث:- الجانب الجمالي:-					
1	تنفيذ غرز الايتامين علي الملابس الجلدية يحقق قيمة جمالية.				
2	يتسم التصميم بالتناسق في توزيع الألوان.				
3	تحقق القطع المنفذة نوع من التميز والابتكار				
4	مسايرة القطع المنفذة بغيرز الايتامين علي الملابس الجلدية للموضة والاتجاهات الحديثة .				
5	ملائمة الخيوط المستخدمة مع الاقمشة .				

المحور الرابع :- جودة المنتج :-				
1				يخلو الشكل العام للقطع المنفذة من العيوب
2				تشطيب القطع المنفذة بطريقة صحيحة
3				تخلو القطع المنفذة من الخيوط الزائدة والتقوب
4				متانة اسلوب التطريز المستخدم في القطع المنفذة
5				الشكل النهائي للقطع المنفذة مكتمل

ملحق (2) استبيان آراء المستهلكات نحو القطع المنفذة

م	العبارات	وافق	وافق الي حد ما	لا اوافق
1	ملاءمة الخامات مع بعضها			
2	تنفق القطع المنفذة مع الذوق العام			
3	سهولة استخدام القطع المنفذة			
4	يتحقق الابتكار والتجديد في القطع المنفذة			
5	مناسبة التصميمات مع القطع المنفذة			
6	يوجد توافق وانسجام في الوان القطع المنفذة			
7	يساير الشكل العام للقطع المنفذة خطوط الموضة			
8	تخدم القطع المنفذة الصناعات الصغيرة والمتوسطة			
9	متانة اسلوب التطريز المستخدم في القطع المنفذة			
10	يتحقق في القطع المنفذة التكامل بين الجانب الجمالي والجانب الوظيفي			
11	القطع المنفذة تجمع ما بين الاصاله والمعاصرة			
12	استخدام الخيوط ذات الالوان الفاتحة فوق الاقمشة الداكنة والعكس صحيح.			
13	ملاءمة الغرز مع التصميمات المستخدمة			

ملحق(3)اسماء السادة المحكمين

م	الاسم	الوظيفة
1	ا.م. د / كريمة احمد الحسين محمود	استاذ الملابس والنسيج المساعد ، كلية التربية النوعية ، جامعة جنوب الوادي
2	ا.م. د / عزة احمد محمد عبدالله	استاذ الملابس والنسيج المساعد ، كلية التربية النوعية ، جامعة جنوب الوادي
3	ا.م. د / رشا محمد نجيب علي مبارك	استاذ الملابس والنسيج المساعد بقسم الاقتصاد المنزلي .
4	د/ روفيدة حسين احمد حامد	مدرس الملابس والنسيج ، كلية التربية النوعية ، جامعة جنوب الوادي .
5	د/ ياسمين ابراهيم بازيد	مدرس الملابس والنسيج، بكلية التربية النوعية ، جامعة المنوفية .
6	ا. د/ اميمة رعوف محمد	أستاذ الملابس والنسيج ، كلية التربية النوعية ، جامعة المنيا .
7	ا.م. د / رحمة اسحاق عجيب	أستاذ الملابس والنسيج المساعد ، كلية التربية النوعية ، جامعة جنوب الوادي.
8	ا.م. د / بسمة عبد المنصف فايد درويش	أستاذ الملابس والنسيج المساعد،كلية التربية النوعية ، جامعة المنوفية.
9	د/ منال مسعد عبده محمد	مدرس الملابس والنسيج،كلية التربية النوعية ، جامعة المنوفية.
10	ا. د/ مجدة مأمون محمد رسلان سليم	استاذ تصنيع الملابس والنسيج ،جامعة حلوان
11	د/ شيماء مصطفى مبارك ابراهيم	مدرس الملابس والنسيج،كلية الاقتصاد المنزلي ، جامعة حلوان .