

أثر استراتيجية كيلر (التعلم للإتقان) على تنمية الجانب
المهارى لمقرر الملابس التقليدية في المملكة العربية
السعودية (تصميم وتنفيذ عباءة دفة الماهود بروئية معاصرة)

إعداد

أ.م.د/ رباب طاهر محمد عبد اللطيف

أستاذ مساعد النسيج والملابس - كلية التربية النوعية - جامعة دمياط

dr.rababtaher@gmail.com

أ.م.د/ عبير راغب الأتربي ابراهيم

أستاذ مساعد النسيج والملابس - كلية التربية النوعية - جامعة دمياط

eletrebyabeer@gmail.com



مجلة البحوث في مجالات التربية النوعية

معرف البحث الرقمي DOI: 10.21608/JEDU.2023.243947.1957

المجلد التاسع العدد 49 . نوفمبر 2023

الترقيم الدولي

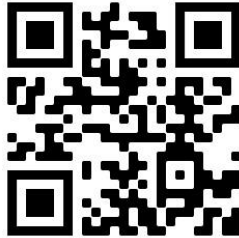
P-ISSN: 1687-3424

E- ISSN: 2735-3346

موقع المجلة عبر بنك المعرفة المصري <https://jedu.journals.ekb.eg/>

موقع المجلة <http://jrfse.minia.edu.eg/Hom>

العنوان: كلية التربية النوعية . جامعة المنيا . جمهورية مصر العربية



مستخلص البحث Abstract:

يهدف البحث إلى قياس أثر استراتيجية كيلر (التعلم للإتقان) ،والتي تمثل شكل من أشكال تفريد التعليم ،وهو من الأساليب التي توفر بيئة تعليمية مناسبة لجميع الطالبات الأمر الذي يمكن كل طالبة من بلوغ الأهداف المطلوبة بالطريقة والأدوات والنشاط الذي يلائمها ولا تنتقل من خطوة الى خطوة الا بعد الوصول لمرحلة الإتقان ،كذلك المحافظة على التراث السعودي من خلال إعادة صياغة مفرداته برؤية معاصرة، ويبرز معالمه مما يعمل على تعزيز الانتماء ويحفظ تراث وقيم المجتمع من الاندثار ،ولتحقيق أهداف البحث تم إختيار عينة البحث (16) من طالبات المستوى التاسع ،قسم تصميم الأزياء بكلية الاقتصاد المنزلي جامعة بيشة بالمملكة العربية السعودية ممن يدرسون مقرر الملابس التقليدية في المملكة العربية السعودية ، كما تم اختيار عباءة دفة الماهود كقطعة تراثية مميزة ، إتبع البحث المنهج الوصفي التحليلي في استقراء الأدبيات والدراسات السابقة والمنهج التجريبي للتحقق من فاعلية المتغير المستقل وهو البرنامج القائم على استراتيجية كيلر أو التعلم للإتقان على المتغير التابع وهو تصميم وتنفيذ عباءة دفة الماهود برؤية معاصرة بإستخدام القياسات القبلية والبعديّة ،وجاءت نتائج البحث تؤكد فاعلية استراتيجية كيلر حيث أظهرت النتائج أن متوسط درجات طالبات عينة البحث في التطبيق البعدي أعلى من متوسط درجاتهم في التطبيق القبلي وذلك في كل من الدراسة الاستطلاعية ،بطاقة ملاحظة مقياس تقدير الأداء المهاري ،مقياس اتجاه الطالبات نحو استراتيجية كيلر ،استمارة تقييم المنتجات المنفذة من قبل المتخصصين.

الكلمات المفتاحية Key Words:

استراتيجية كيلر - التعلم للإتقان - الملابس التقليدية في المملكة العربية السعودية- عباءة دفة الماهود.

The impact of Keller's strategy (learning to mastery) on developing the skill aspect of the traditional clothing course in the Kingdom of Saudi Arabia (designing and implementing Mahood daffa abaya with a contemporary vision)

Abstract:

The research aims to measure the impact of Keller's strategy (learning for mastery), which represents a form of individualizing education, and is one of the methods that provides an appropriate educational environment for all female students, which enables each female student to achieve the required goals with the method, tools, and activity that suits her and does not move from step to step. Only after reaching the stage of mastery, as well as preserving the Saudi heritage by reformulating its vocabulary with a contemporary vision, and highlighting its features, which works to enhance belonging and preserve the heritage and values of society from extinction. To achieve the research objectives, the research sample (16) was chosen from ninth-level female students, design department. Fashion at the College of Home Economics, Bisha University in the Kingdom of Saudi Arabia, who are studying the course on traditional clothing in the Kingdom of Saudi Arabia, Mahood daffa abaya were also chosen as a distinctive heritage piece. The research followed the descriptive analytical method in extrapolating previous literature and studies and the experimental method to verify the effectiveness of the independent variable, which is the program based on the Keller strategy or learning to mastery, on the dependent variable, which is the design and implementation of the manger's rudder cloak with a contemporary vision using pre- and post-measurements. The results of the research confirmed the effectiveness of Keller's strategy, as the results showed that the average grades of the female students in the research sample in the post-application were higher than their average grades in the pre-application, in each of the exploratory study, the skill performance rating scale note card, the female students' attitude towards Keller's strategy, and the product evaluation form. Implemented by specialists.

key words:

Keller strategy- Learning to master-Traditional clothes in Saudi Arabia-Mahood daffa abaya.

مقدمة introduction :

هدفت التربية الحديثة إلى إعداد متعلمين قادرين على حياة متعددة المظاهر تتطلب مهارات عقلية ونفس حركية ووجدانية كما تهدف إلى عدم استخدام الأسلوب التقليدي الضيق الذي تعتمده طرائق التدريس القديمة التي تعتمد على الحفظ والاستظهار.

أكدت معظم الدراسات في مجال طرق التدريس أن احد المبادئ الأساسية هو إعطاء وقت مختلف للمتعلمين يتناسب مع قدراتهم للوصول إلى مستوى واحد من الإتقان تقريبا، وقد أكدت على أهمية دراستها في كونها تساهم في تحقيق مبدأ إتقان التعلم أي يطلب من المتعلم إظهار إتقانه للوحدة قبل الانتقال إلى وحدة جديدة ومحاولة إيصال الجميع إلى المستوى نفسه ولكن بأوقات وسرعات مختلفة . كذلك اعتماد الطالب على نفسه دون الاتكال بالدرجة الأولى على المدرس وتقويم نفسه بنفسه(1).

وهو ما تحققه استراتيجية كيلر (التعلم للإتقان) والتي تعرف أنها استراتيجية تعلم موجه ذاتيا ،تكون من خلال تقسيم المادة الدراسية الى وحدات متسلسلة منطقياً تمتاز بدقة أهدافها وفق تعليمات محددة ، وأسئلة تقويم بغرض تحقيق التعلم الفعال(2).

هذا النظام ظهر عام (١٩٦٢) في جامعة برازيليا من قبل أربعة محاضرين نفسيين هم رودلف آزي Rodolfo Azzi ، وكارولينا مارتسلي Carolina Martuscelli ، وجيلمور ،شيرمان و فرد كيلر Fred Keller نظرا لعدم رضاهم عن الطرق المتبعة في تدريس المواد المختلفة. وما تواجهه هذه الطرق من مشكلات عملية عند التدريس إذا فثمة فروقا فردية بين المتعلمين والأسلوب التقليدي لا يناسب جميع المتعلمين في عملية التعليم وعلى وجه الخصوص سريعو الاستيعاب، ولديهم قدرات حركية مختلفة، كما لا يراعي السرعة الذاتية بينهم أثناء عملية التعليم ،وشعور المتعلم بالملل ،ونظرا لجهود كيلر الخاصة وما بذله من جهد عرف هذا النظام بخطة كيلر ،وقد تم تطبيق هذه الطريقة في تدريس أحد مواد علم النفس في جامعة كولومبيا واستخدمت في تدريس (٥٠) طالبا ،وقد كان لاستخدامها ردة فعل جيدة من قبل المتعلمين ،وإدارة الجامعة مما ساعد في انتشار استخدامها في تدريس مواد علم النفس المختلفة(3).

كما أنها تعد إحدى استراتيجيات التعليم المفرد المعاصر وتتيح لكل متعلم أن يسير في التعليم بمعدل سرعته الذاتية الخاصة، وتعطي له الفرصة والوقت الكافي لإتقان التعلم

وجعل عملية التعليم سهلة وممكنه بالنسبة للمتعلم مهما كانت استعداداته أو قدراته أو معدل سرعته الخاصة، بحيث يقوم المتعلم بأنشطة وتكليفات تعليمية محددة وبتوجيه من المعلم، يتطور من خلالها ويكون مسؤولاً عن تحقيق أهداف التعلم من حيث مهاراتها وطرقها(4).

استراتيجية كيلر هي إحدى طرق إضفاء الطابع الفردي على التعليم وتقوم على دراسة المتعلم للمادة التعليمية حسب قدراته وسرعته العالية ، وبالتالي فإن المبدأ الأساسي الذي تستند إليه هذه الاستراتيجية في التعلم هو أن يستوعب المتعلم كل مفاهيم الوحدة التعليمية والمهارة والإتقان قبل الانتقال إلى الوحدة التالية ، وبالتالي يجب على كل متعلم أن يكون عضواً مساهماً وفاعلاً في العملية التعليمية بدلاً من أن يكون مجرد قبول سلبى للمعلومات التي تنقلها إليه مدرس. يجب أن يكون المتعلم مشاركاً في جميع الأنشطة لإتقان الأهداف التعليمية المحددة(5).

لذا فقد أعتدما الباحثتان طريقة تعتمد على التعلم الفردي استراتيجية كيلر (التعلم للإتقان) حيث تعطي الوقت المناسب للطالبة للوصول الى مرحلة الإتقان واكتساب الخبرة المناسبة لتنمية القدرات والمهارات طبقاً لمهارة كل طالبة.

أما عن اختيار قطعة ملابسية تراثية لمقرر الملابس التقليدية في المملكة العربية السعودية تم اختيار عباءة دفة الماهود كأحد القطع الملابس التقليدية فى المملكة العربية السعودية فهي تعتبر احدى الملابس التقليدية النسائية وبقما تأسست الدولة السعودية الاولى ، وكانت أشهر الازياء النسائية وقتها والتي تصنع من الحرير المزين بالتصميم مع خيوط الابرسم السوداء اللون مع الوينة الاجمل من القيطان والعميله والزري الذهبية اللون ، وكانت عباءة دفة الماهود هي عباءة العروس آنذاك(6).

وتعد عباءة دفة الماهود من أزياء المنطقة الشرقية وضمن الألبسة التي ترتديها المرأة خارج المنزل وتفصل بشكل مستطيل تنثى من الجانبين من الجهة الأمامية بعد ترك مسافة بين الطرفين بحيث أن الطرفين لا يلتقيان وتسمى تلك المسافة بالجيب وهو مكان وضع العباءة على الرأس ولا يوجد للعباءة أكمام بل وضع لها فتحتان صغيرتان في الزاويتين اليمنى واليسار لتسمح بمرور اليدين منها وتنفذ تفصيلتها بعرض القماش وليس بطوله حتى يكفي للثني باتجاه منتصف الأمام ويتم خين العباءة على شكل ثنية

داخلية لتعديل الطول بما يتناسب مع قامة المرأة وكانت تصنع قديماً من الصوف بأنواعه المختلفة منها المربية والماهود، والونيشن ثم أدخل مع مرور الزمن خامات أخرى كالحرير المعروف بمسمى الحبار والكريب، وتزخرف حواشيها وأطرافها بالقيطان والعمائل من الزري وتتدلى من الأمام على الجانبين كور تسمى كركوشة) وعباءة دفة الماهود ترتديها العروس في ليلة زفافها(7).

يتضح مما سبق أنه من خلال تدريس مقرر الملابس التقليدية في المملكة العربية السعودية، كان لابد طبقاً للتوصيف تصميم وتنفيذ قطعة ملبسيه مبتكرة مستوحاة من التراث وقد وقع الاختيار على عباة دفة الماهود كقطعة مميزة من ملابس العروس تزامنت مع بداية تأسيس الدولة السعودية الأولى، وذلك من خلال التدريس باستراتيجية كيلر (التعلم للإتقان) التي لا تمكن الطالبة من الانتقال من خطوة الى الخطوة التي تليها إلا بعد التأكد من الوصول لمرحلة الإتقان.

كما أن انتاج الملابس التقليدية بشكل عصري وإتقان يمكن أن يرفع ثقة المستهلك بالمنتجات المحلية السعودية وهذا ليس فقط من وجهة نظر الباحثان بل أكدته دراسة هدفت إلى تحديد أسباب عدم ثقة المستهلك بالمنتجات الملبسية المحلية الصنع في المملكة العربية السعودية تحقيقاً لرؤية المملكة ٢٠٣٠م التي تستهدف تنمية القطاع الصناعي الوطني والوصول الى اقتصاد صناعي تنافسي، وتوصلت الدراسة الى عدد من النتائج بناءً على الإحصاءات الصادرة من هيئة الإحصاء بنسبة الواردات من الملابس الجاهزة وأيضاً ما ذكرته الهيئة السعودية للمدن الصناعية ومناطق التقنية من قلة عدد المصانع الوطنية حيث لوحظ عدم ثقة المستهلك بالمنتجات الملبسية المحلية وكان أهم أسباب ذلك أن جودة المنتج والتسويق عبر مواقع التواصل الاجتماعي تؤثر على ثقة المستهلك وبالتالي يؤثر على سلوكه الشرائي(8).

مشكلة البحث : Research problem

من خلال عمل الباحثان في مجال تدريس مقررات تصميم وتنفيذ الملابس دائماً ما يكون دور الطالبات سلبياً يعتمد على تنفيذ ما تراه من المعلم ، مع عدم قدرة هذا الأسلوب على جذب انتباه الطالبات حيث أنه لا يراعى الفروق الفردية بينهن ، علاوة على عدم تمكن المعلم من تصحيح الأخطاء وبالتالي يقلل من كفاءة التدريس وعدم

وصول الطالبات لمرحلة الإتقان فى تصميم وتنفيذ القطعة الملبسية ، الأمر الذي دفع الباحثان للدراسة والاطلاع والبحث فى الأساليب التدريسية الحديثة، فوجدا أن استراتيجية كيلر للتعلم والتي تمثل شكل من أشكال تفريد التعليم والتعليم للإتقان ،وهو من الأساليب التي توفر بيئة تعليمية مناسبة لجميع الطالبات لأنه يقوم على أساس تنويع الطرائق والاجراءات والأنشطة الأمر الذي يمكن كل طالبة من بلوغ الأهداف المطلوبة بالطريقة والأدوات والنشاط الذي يلائمها ،وخاصة أن كل مراحل التصميم والتنفيذ تتطلب مهارات يدوية وذهنية لا بد من تنميتها من خلال مراعاة الفروق الفردية بين الطالبات ،ومن جانب آخر فإن الحفاظ على التراث من الأمور الهامة وذلك لحمايتها من الاندثار فى ظل كثرة التصميمات وتطورها بشكل سريع واندماج الثقافات والاعتماد بنسبة كبيرة على استيراد الملابس وهذا ماتراه الباحثان هو هدف أساسي لمقرر الأزياء التقليدية فى المملكة العربية السعودية وتم اختيار عباءة دفة الماهود كأحد القطع التقليدية التي ظهرت مع بداية الدولة السعودية الأولى ، من هنا جاءت تساؤلات البحث.

التساؤلات البحثية Research questions :

يمكن صياغة مشكلة البحث فى التساؤلات التالية:

1. ما أثر استخدام استراتيجية كيلر (التعلم للإتقان) على استطلاع رأي الطالبات للتعرف على الوعي بأهمية دراسة مصمم الأزياء للأزياء التقليدية، ومدى المعرفة بعباءة دفة الماهود، الدافعية تجاه تقديم رؤية تصميمية معاصرة للأزياء التقليدية؟
2. ما أثر استخدام استراتيجية كيلر (التعلم للإتقان) على الأداء المهاري للتصميم الالكتروني المستوحى من عباءة دفة الماهود برؤية معاصرة؟
3. ما أثر استخدام استراتيجية كيلر (التعلم للإتقان) على الأداء المهاري لتنفيذ التصميم المقترح المستوحى من عباءة دفة الماهود برؤية معاصرة ؟
4. ما اتجاه الطالبات نحو استخدام استراتيجية كيلر(التعلم للإتقان) فى تصميم وتنفيذ عباءة دفة الماهود برؤية معاصرة ؟
5. ما مدى قبول المتخصصين للقطع المنفذة ؟

6. ما أثر استخدام استراتيجية كيلر (التعلم للإتقان) على تنمية الجانب المهاري لطالبات مقرر الملابس التقليدية في المملكة العربية السعودية.

أهداف البحث Search goals :

يهدف البحث الى قياس أثر استخدام استراتيجية كيلر (التعلم للإتقان) ،والتي تمثل شكل من أشكال تفريد التعليم بهدف الوصول لمرحلة الإتقان ،كذلك المحافظة على التراث السعودي من خلال إعادة صياغة مفرداته برؤية معاصرة ، ويبرز معالمه مما يعمل على تعزيز الانتماء ويحفظ تراث وقيم المجتمع من الاندثار، ومن هذا الهدف الرئيسي تنبثق بعض الأهداف الفرعية:

1. الوصول لمرحلة الإتقان في الجانب المهاري لتصميم وتنفيذ القطع الملابسية لطالبات قسم تصميم الأزياء.
2. تعزيز الهوية من خلال تقديم بعض مفردات التراث السعودي برؤية معاصرة.

أهمية البحث Research impotence :

تتركز أهمية البحث في الاستفادة من إيجابيات استراتيجية كيلر (التعلم للإتقان) بأن الطالبة هي من تحدد سرعتها ووتيرة عملها ولا مشكلة في ارتكابها للأخطاء والإرشاد والتوجيه المطلوب من قبل المعلم لتوفير المساعدة المستمرة للمتعلم، والأخذ بيدها لتذليل الصعوبات التي قد تواجهها اثناء التعلم من أجل الوصول إلى الإتقان في الجانب المهاري ،بجانب الحفاظ على التراث وحمايته من الاندثار في ظل كثرة التصميمات وتطورها بشكل سريع واندماج الثقافات والاعتماد بنسبة كبيرة على استيراد الملابس من خلال إنتاج عباءة مستوحاة من عباءة الماهود برؤية معاصرة ، ويمكن إستعراض أهمية البحث في النقاط التالية:

1. القاء الضوء على استخدام استراتيجية كيلر (التعلم للإتقان) كأحد أساليب تفريد التعلم.
2. إضافة مجال مقررات تصميم وتنفيذ الملابس.
3. تعزيز الانتماء وحفظ تراث وقيم المجتمع السعودي من الاندثار عن طريق توظيفها بشكل معاصر.

حدود البحث search limits :

الحدود الموضوعية : استراتيجية كيلر – عباءة دفة الماهود.
الحدود المكانية : معامل قسم تصميم الأزياء – كلية الاقتصاد المنزلي – جامعة بيثشة – المملكة العربية السعودية.

الحدود البشرية : طالبات مقرر الملابس التقليدية في المملكة العربية السعودية المستوى التاسع قسم تصميم الأزياء ، وعددهم 16 طالبة.

الحدود الزمانية : أجريت الدراسة في الفترة ما بين (2023 /5/7 م – 2023/6/5 م).

متغيرات البحث Search variables :

المتغير المستقل (البرنامج القائم على خطة كيلر أو التعلم للإتقان).
المتغير التابع (تصميم وتنفيذ عباءة دفة الماهود) معتمداً على القياسين القبلي والبعدي.

منهج البحث Research Methodology :

إتبع هذا البحث المنهج الوصفي التحليلي في استقراء الأدبيات والدراسات السابقة والمنهج التجريبي للتحقق من فاعلية المتغير المستقل البرنامج القائم على خطة كيلر أو التعلم للإتقان على المتغير التابع تصميم وتنفيذ عباءة دفة الماهود برؤية عصرية بإستخدام القياسات القبليّة والبعديّة لمجموعة من طالبات مقرر الملابس التقليدية في المملكة العربية السعودية.

مجتمع وعينة البحث Community and research sample :

تم إختيار مجتمع البحث من طلاب المستوى التاسع ،قسم تصميم الأزياء بكلية الاقتصاد المنزلي جامعة بيثشة ممن يدرسون مقرر الملابس التقليدية في المملكة العربية السعودية ورمزه (338-3زيا) بالفصل الدراسي الثالث للعام الجامعي 1443 / 1444هـ ، ٢٠٢٢ م / ٢٠٢٣ م ، وقد قامت الباحثتان بإجراء الدراسة الاستطلاعية على طالبات المقرر (30 طالبة) ، وتم تطبيق استراتيجية كيلر (التعلم للإتقان) على عدد 16 طالبة وهن الطالبات اللاتي اخترن التعلم بالاستراتيجية.

أدوات البحث Search Tools :

تضمنت ادوات البحث ما يلي:

1. استبيان الكتروني لتطبيق دراسة استطلاعية للتعرف على الوعي بأهمية دراسة مصمم الأزياء للأزياء التقليدية، ومعرفة عينة البحث لعباءة دفة الماهود، الدافعية تجاه تقديم رؤية تصميمية معاصرة للأزياء التقليدية، ملحق (1) وتم ارساله من خلال الرابط التالي:

<https://docs.google.com/forms/d/1F5CJfyvOUN74wg9N80n6ByKcOVrUtMmeB4iNGJRnsYg/edit>

2. بطاقة ملاحظة أداء الطالبات أثناء تصميم وتنفيذ عباءة دفة الماهود ملحق (2).
3. مقياس اتجاه الطالبات نحو استراتيجية كيلر (التعلم للإتقان) .ملحق (3) وتم ارساله من خلال الرابط التالي:

https://docs.google.com/forms/d/1STUF8UdJzDm9A1IOMGmQTZSTxGMB3WTj6W8VJJtBSOM/viewform?edit_requested=true

4. استمارة تقييم المنتج من قبل المتخصصين ملحق (4) وتم ارساله من خلال الرابط التالي:

https://docs.google.com/forms/d/1R_MeV1gtARvdDbETBrTjOfSF87pB6hIaHTeDCifsI8/edit

المعالجات الإحصائية المستخدمة:

استخدمت الباحثتان في هذا البحث برنامج (SPSS 25) لإجراء التحليلات الإحصائية واستخدمت الأساليب الإحصائية التالية:

1. معامل ارتباط بيرسون.
2. معامل ألفا كرونباخ.
3. المتوسط والانحراف المعياري.
4. اختبار "مان ويتنى".
5. اختبار "ت" للعينات المرتبطة (المزدوجة).
6. معادلة مربع إيتا (η^2).

فروض البحث: Research hypotheses :

1. توجد فروق ذات دلالة إحصائية عند مستوى (≥ 0.05) بين متوسطي درجات الطالبات عينة البحث التي قامت بتصميم رؤية معاصرة لعباءة دفة الماهود باستخدام استراتيجية كيلر (التعلم للإتقان)، في التطبيقين القبلي والبعدي لاستطلاع الرأي للتعرف على الوعي بأهمية دراسة مصمم الأزياء للأزياء التقليدية، ومدى المعرفة بعباءة دفة الماهود، الدافعية تجاه تقديم رؤية تصميمية معاصرة للأزياء التقليدية، لصالح الاختبار البعدي.
2. توجد فروق ذات دلالة إحصائية عند مستوى (≥ 0.05) بين متوسطي درجات الطالبات عينة البحث التي قامت بتصميم رؤية معاصرة لعباءة دفة الماهود باستخدام استراتيجية كيلر (التعلم للإتقان)، في التطبيقين القبلي والبعدي لبطاقة الملاحظة لمقياس تقدير الأداء المهاري للتصميم الإلكتروني المستوحى من عباءة دفة الماهود برؤية معاصرة، لصالح الاختبار البعدي.
3. توجد فروق ذات دلالة إحصائية عند مستوى (≥ 0.05) بين متوسطي درجات الطالبات عينة البحث التي قامت بتصميم رؤية معاصرة لعباءة دفة الماهود باستخدام استراتيجية كيلر (التعلم للإتقان)، في التطبيقين القبلي والبعدي لبطاقة ملاحظة لمقياس تقدير الأداء المهاري لتنفيذ التصميم المقترح المستوحى من عباءة دفة الماهود برؤية معاصرة، لصالح الاختبار البعدي.
4. توجد فروق ذات دلالة إحصائية عند مستوى (≥ 0.05) بين متوسطي درجات الطالبات عينة البحث التي قامت بتصميم رؤية معاصرة لعباءة دفة الماهود باستخدام استراتيجية كيلر (التعلم للإتقان)، في التطبيقين القبلي والبعدي لمقياس الاتجاه، لصالح الاختبار البعدي.
5. توجد فروق ذات دلالة إحصائية عند مستوى (≥ 0.05) توضح مدى قبول المتخصصين للقطع المنفذة.
6. يحقق البرنامج القائم على خطة كيلر (التعلم للإتقان) حجم تأثير (≤ 0.14) في تنمية الجانب المهاري لطالبات مقرر الملابس التقليدية في المملكة العربية السعودية.

الاطار النظري: Theoretical framework

أولاً : مصطلحات البحث Search terms :

استراتيجية كيلر (Keller's Strategy):

عرفها كيلر (keller 1968) بأنها نظام تعلم وتعليم يحث الطلبة وبشكل منفرد على الانتقال عبر الوحدات الدراسية وعلى وفق سرعتهم الذاتية ، والتحول من وحدة دراسية لوحدة دراسية أخرى في حال الوصول الى الإتقان المطلوب مع تقديم التشجيع والتوجيه والتقييم لهم من قبل اقرانهم من الذين انهوا دراسة الوحدات المكلفين بها(9). كما يمكن تعريفها أنها "تكنولوجيا إدارة التعلم ، اذ يعمل المتعلمون وفق هذا النظام بصورة فردية عنهم الخاصة ،مستعملين الوسائل والمواد التعليمية المتنوعة وتكون هذه المواد مرتبة بشكل متسلسل وعلى المتعلم أن يظهر إتقانه لكل وحدة قبل السماح له بالانتقال للوحدة التي تليها(10).

التعريف الاجرائي لخطة كيلر: مجموعة من الاجراءات التعليمية التي يقوم بها المعلم لإكساب درجة الإتقان للمتعلم ،حيث تتم العملية التعليمية وفق هذا النظام بصورة فردية حسب السرعة الذاتية للمتعلم ويتم الإنتقال من خطوة لخطوة اخرى في حال الوصول الى درجة الاتقان المطلوبة.

التراث Heritage:

تُراثُ الأُمَّةِ: الإرثُ ،وهو كل ما له قيمةٌ باقيةٌ من عاداتٍ وآدابٍ وعُلومٍ وفنونٍ وينتقلُ من جيلٍ إلى جيلٍ التراثُ الإنسانيُّ التراثُ الإسلاميُّ التراثُ الأدبيُّ. التراث الشعبي (التقليدي) :هو الأثر الذي خلّفته الحضارات أو تركته الأجيال السابقة وله قيمته الوطنية أو العالمية(11).

عباءة Abaya:

العَبَاءَةُ: العَبَاءُ، كِسَاءٌ مُكَوَّنًا مِنْ قِطْعَةٍ وَاحِدَةٍ، مَفْتُوحٌ مِنَ الْأَمَامِ، يُلبَسُ فَوْقَ الثَّيَابِ، الجمع: عَبَائَاتٌ وَأَعْبِيَةٌ (12).

عباءة دفة الماهود Mahood daffa abaya :

عباءة دفة الماهود من أزياء المنطقة الوسطى وتكون ضمن جهاز العروس ويستخدم في تزيين العباءة طريقة التعصيم بخيوط الحرير الإبرسيم السوداء على شكل قيطان أو

عمله والعمله أو عميلة العبادة هي من قطع الحلي التراثية الخليجية ، وتستخدم في تزيين العبادة النسائية. حيث يتم تركيبها على طرفين العبادة من اليمين واليسار ، العمل من الفضة والذهب والاحجار الكريمة ، أو بخيوط الزري المذهبة(13).

ثانياً : استراتيجية كيلر (التعلم للإتقان) كأحد أساليب تفريد التعلم:

إن الطلبة الذين يتقنون خبرات التدريس نفسها من حيث الكم والنوع والوقت المتاح تتوزع نتيجتهم النهائية توزيعاً اعتدالياً على مقياس التحصيل الدراسي المناسب . في حين إذا كانت كمية التدريس ونوعه والوقت المتاح للمتعم يتناسب مع قدرات واحتياجات كل طالب فان غالبية الطلبة يمكن أن يحققوا التمكن(14).

كما أن طرائق التدريس التقليدية تركز على الكم المعرفي وليس على النوع وتتجاهل الفروق الفردية بين المتعلمين لذلك أصبح اهتمام المسؤولين في التربية ينصب على كيفية تحويل عملية التعليم الجماعية إلى تعلم ذاتي(15).

استراتيجية كيلر (التعلم للإتقان) هي نظام تعلم يحث الطلبة وبشكل منفرد على الانتقال عبر الوحدات وفق سرعتهم الذاتية ، على أن يكون التقدم من وحدة دراسية لأخرى مشروطاً بمستوى الإتقان المطلوب مع توفير التغذية الراجعة لهم من قبل اقرانهم ممن انهموا دراسة الوحدات الدراسية والمهام الموكلة لهم(16).

وفي وقت تزداد فيه الحاجة إلى شخصية منسجمة مع متطلبات الحياة العملية ؛ من خلال منظومة تعليمية عصرية منفتحة ومرنة ، فإن البحث في الأساليب والإستراتيجيات التي تُطوّر المعارف والمهارات والسلوكيات التي تمكن الطلبة من الانخراط في مهنتهم المستقبلية بشكل فعال، وأن يكون لهم دور تنافسي وقيادي. وفي ضوء ذلك يجب على العاملون في العملية التدريسية باستمرار إلى ضرورة جعل دور الطالب دوراً نشطاً ومشاركاً إيجابياً في تعلمه، وأن هناك حاجة إلى تحفيز الطالب؛ لكي يُصبح بمقدوره اكتساب المعرفة والمهارات ذات الصلة بالمهن المستقبلية(17).

فهناك بعض الطلبة يعانون من مشاكل مختلفة فقد يصعب عليهم الوصول إلى الأمور التي يسهل الوصول إليها غالبية زملائهم في الصف ، وقد يعانون من ضعف وتشتت في الانتباه، وصعوبة في تكوين صداقات، وضعف الثقة بالنفس، أو قد يبدوون

خجولين ،وبالتالي فإن هذه المشاكل تجعلهم يعانون من سوء تقدير الذات، لذا فإنهم بحاجة إلى التحفيز والتشجيع الخارجي للقيام بنوع بسيط من العمل(18)(19).

ويعد John M. Keller من أكثر الباحثين شهرة واحتراماً في مجال تكنولوجيا التعليم والتصميم التعليمي ،لقد عمل في الدمج بين علم النفس والتعليم والتكنولوجيا إلى جانب العديد من المساهمات الأخرى ، قام بتطوير نظرية تصميم تعليمي يمكن استخدامها بنجاح مع كل من التقنيات التقليدية والناشئة لتعزيز العمليات التعليمية وركز الكثير من عمله على الجوانب التحفيزية للتعليم ، وهو مجال اهتمام خاص للعديد من مصممي التعليم الذين يهدفون إلى تقديم تجارب تعليمية مرضية حقاً لجميع المتعلمين ،وهذا بالفعل يجعل مساهماته فريدة جداً وجديرة بالاهتمام ،وعلى الرغم من أنه اضطر إلى بناء حجة مقنعة حول جاذبية التعليم في السنوات الأولى من نظرية التصميم التحفيزي ، إلا أن جهوده يبدو أنها كانت مثمرة بحيث يتحدث الجميع الآن عن الدافع كمكون حيوي للتعليم ،وأصبح نموذج ARCS الشهير للبروفيسور كيلر (والذي يرمز إلى الانتباه والملازمة والثقة والرضا) معروف جيداً من قبل المصممين التعليميين في جميع أنحاء العالم ،كما قام العلماء في عدد كبير من البلدان بالتحقيق في إمكانية تطبيق وفعالية هذا النموذج ، واستنتجوا بشكل عام إلى أن الدافع يجب أن يكون جزءاً لا يتجزأ من أي نظام تعليمي فعال، يبدو أيضاً أن نموذج كيلر قد تم تطويره مؤخراً إلى نموذج ARCS-V يشمل الإرادة "Volition" باعتباره البعد الخامس(20).

وهنا يأتي دور الدافعية التي تعد بمثابة محركاً أساسياً لنشاط وفاعلية الطلبة، فكلما زادت الدافعية زاد مستوى التحصيل وكلما انخفضت تدهن مستوى التحصيل، لذا فان التربية تهدف إلى تهيئة البيئة التعليمية المناسبة لزيادة الدافعية لدى الطلبة نحو عمليات التعلم(21).

تؤكد الأبحاث أن تصميم التدريس هو عملية تطوير منهج للتعلم النشط ، والذي يتضمن إنشاء وتقديم البرامج التعليمية ،كما يتضمن فحص احتياجات التعلم وتطوير نظام توصيل يلبي تلك الاحتياجات ،اثان من النماذج الأساسية الأكثر شيوعاً للتصميم التعليمي هما نموذج Keller ARCS و Gagne's ، ويتم استخدام هذه النماذج في بيئات مختلفة ، من المدارس إلى الشركات إلى الجيش. ينص نموذج ARCS على

أربع مراحل لعملية التصميم التعليمي هي الانتباه ، والملاءمة ، والثقة ، والرضا. يركز كيلر على الجوانب التحفيزية للتعلم أكثر من التركيز على كيفية توصيل المواد التعليمية ، حيث تهدف هذه العناصر إلى تشجيع واستدامة دافع المتعلم، وأضاف أن كيلر يركز أيضًا على حاجة الطلاب للتحفيز في تعلمهم للحفاظ على الدافعية ، والتي تحتاج من معلمهم تنمية المواقف الإيجابية لديهم(22).

أصبح التميز في المجال الرياضي من المقاييس الأساسية التي يُنظر إليها على تقدم الأمم والشعوب ، ومن أجل رسم سياسات علمية صحيحة تتمثل في استخدام الاستراتيجيات والأساليب الحديثة لإعداد المناهج التعليمية والتدريبية المناسبة في من أجل الوصول بالمتعلمين إلى أعلى المستويات ، كما يجب استخدام استراتيجيات التعلم الفردية ممثلة بالتعلم الذاتي ، لأنها تأخذ في الاعتبار الفروق الفردية بين المتعلمين وتقليل الوقت والجهد اللازمين لهذه العملية ، استراتيجيات كيلر للأفراد أو التعلم الشخصي هي إحدى الاستراتيجيات التي تحقق هذا الهدف ، وهنا يعتقد الباحثون أن التعلم باستخدام استراتيجيات كيلر هو عملية شخصية ، حيث لا يمكن إعطاء التعلم أو تلقينه ، بل يجب أن ينتج عن خبرة الشخص المتعلم وقدرته على استعادته ذاكرته بأداء أفضل مما هو عليه(23).

ومن أهم الاستنتاجات لاتباع استراتيجيات كيلر هي ظهور تحسن واضح في الأداء المهاري لمتغيرات البحث في المهارات الأساسية لكرة اليد (المناورة ، دقة التسديد) وللمجموعات التجريبية والضابطة في الاختبارين القبلي والبعدي لصالح الاختبار البعدي ، كان لإستراتيجيات كيلر تأثير واضح على الأداء المهاري لمتغيرات البحث في المهارات الأساسية لكرة اليد (المناورة ، دقة التسديد) من حيث الفروق ذات الدلالة الإحصائية في نتائج الاختبارات البعدية التي أجريت للمجموعة التجريبية (24).

ومن التوصيات التي يوصي بها الباحثون التأكيد على حسن استعمال استراتيجيات كيلر لغرض مساعدة الطلاب في سرعة تعلم المهارات ، والتحسين في جميع الاداء والعمل على تطوير المهارات التي تخدم الحاجات الاساسية للطلاب وتكسبهم مهارات التعلم الذاتي ودافعية التعلم المستمر والعمل على اشراك اكثر من حاسة في تعلم

المهارات، والاستفادة من استعمال استراتيجية كيلر لإثارها الاهتمام للدرس وجعله أكثر تحفيزاً (25).

ثالثاً: عباءة دفة الماهود كأحد القطع الملبسية التقليدية في المملكة العربية السعودية :

النساء في نجد وقبل ارتداء العباءة السوداء، تلعن بالرداء وغطين وجوههن به مع كشف جزء بسيط لرؤية الطريق المقصود به "الجلال" أو "الشرشف" بألوانه المختلفة، حتى تطور إلى وضع غطاء خاص للوجه، عُرف بعدها البرقع، الذي ارتدته نساء البادية، أما صغيرات السن فيكتفين بوضع منديل على الرأس أو ما يسمى بالقحفية، إلى أن تطور الأمر إلى لبس العباءة من قماش مستورد من قطن وحرير وصوف ونيلون مع تنوع التطريز عليها، وأضاف أنه بالرغم من احتفاظ العباءة باللون الأسود، إلا أنها اختلفت في نوع القماش الذي كان بداية من الصوف الخشن ثم الصوف الناعم فالوبر، وأخيرا العباءات المنسوجة من الحرير، متباينة فيما بينها من حيث نوع التطريز، ومن العباءات ما عرف بعباءة تبريز قماش مستورد من تبريز في إيران، وعباءة حاكية للاستخدام اليومي، وعباءة "فيصول" من قماش الصوف الناعم الحالك السواد وهي غالية الثمن يستعملها ذو المستوى الاقتصادي المرتفع وتقدم كجزء من جهاز العروس، وعباءة "الحيرة" من الحرير السميك، وعباءة "دوك" للاستخدام اليومي، وعباءة للعروس تسمى الدفة، من قماش الجوخ يسمى (ماهود)، تزين بخيوط الزري(26).

عباءة دفة الماهود من ضمن الألبسة التي ترتديها المرأة خارج المنزل العباءة (الدفة) وهي تفصل بشكل مستطيل تنثنى من الجانبين من الجهة الأمامية بعد ترك مسافة بين الطرفين بحيث أن الطرفين لا يلتقيان وتسمى تلك المسافة بالجيب وهو مكان وضع العباءة على الرأس ولا يوجد للعباءة أكمام بل وضع لها فتحتان صغيرتان في الزاويتين اليمنى واليسار لتسمح بمرور اليدين منها وتنفذ تفصيلتها بعرض القماش وليس بطوله حتى يكفي للثني باتجاه منتصف الأمام ويتم خبن العباءة على شكل ثنية داخلية لتعديل الطول بما يتناسب مع قامة المرأة وكانت تصنع قديماً من الصوف بأنواعه المختلفة منها المرينة، والماهود، والونيشن ثم أدخل مع مرور الزمن حمامات

أخرى كالحريز المعروف بمسمى الحبار والكريب وتزخرف حواشيها وأطرافها بالقيطان والعمائل من الزري وتتدلى من الأمام على الجانبين كور تسمى (كركوشة) وعباءة دفة الماهود ترتديها العروس في ليلة زفافها(13).

فقد كان للعروس عباءة خاصة بها عرفت بمسمى (الدفة) واقتصر استخدامها في نجد على منطقة القصيم، من قماش الجوخ يسمى (ماهود)، تزين بـ (التطريز) بخيوط مذهبة عرفت بالزري، في المنطقة المحيطة بفتحة الرأس وعلى خطوط الأكتاف، ومنطقة الصدر(27).



صورة (1) صور لعباءة دفة الماهود من الأمام والخلف

رابعاً : الدراسات السابقة **Previous studies** :

❖ دراسات خاصة بتطبيق استراتيجية كيلر :

• دراسة إسماعيل أحمد يوسف زكارنة (2022م) بعنوان " أثر استراتيجية كيلر بدلالة تكنولوجيا المعلومات على تعلم المهارات الأساسية في السباحة لدى طلاب دبلوم قسم

الرياضة العسكرية في جامعة الاستقلال- فلسطين" هدفت الدراسة التعرف إلى أثر استراتيجية كيلر بدلالة تكنولوجيا المعلومات على تعلم المهارات الأساسية في السباحة لدى طلاب دبلوم قسم الرياضة العسكرية في جامعة الاستقلال - فلسطين، استخدم الباحث المنهج التجريبي على عينة عملية قوامها (30) طالباً، ممن ليس لديهم خبرة في السباحة، قسمت العينة إلى مجموعتين، تجريبية (15) طلباً تعلمت باستخدام استراتيجية كيلر وبدلالة تكنولوجيا المعلومات، وضابطة (15) طلباً تعلمت باستخدام الطريقة الاعتيادية ولمدة (12) أسبوعاً بواقع وحدتين تعميميتين أسبوعياً زمن كل وحدة تعليمية (85) دقيقة، وطبق على المجموعتين مجموعة من الاختبارات المهارية الأساسية وهي: (تنظيم النفس، الوقوف في الماء العميق، طفو القنديل، الطفو على البطن وكيفية الوقوف منه، الطفو على الظهر وكيفية الوقوف منه ، دفع الانزلاق على البطن ،دفع الانزلاق على الظهر، ضربات الرجلين من وضع الطفو الأفقي على البطن (25م)، ضربات الرجلين من وضع الطفو الأفقي على الظهر(25م)، وأظهرت نتائج الدراسة وجود فروق في مستوى تعلم المهارات الأساسية بين أفراد المجموعتين التجريبية والضابطة على القياس البعدي ولصالح المجموعة التجريبية. وأوصى الباحث بضرورة استخدام استراتيجيات التدريس الحديث وتوظيف تكنولوجيا المعلومات والاتصالات خاصة في مسافات السباحة التي تحتاج إلي الربط بين النظرية والتطبيق(28).

•دراسة زينة قاسم على العزاوي ،حسين محمد علي ساقى ، عصام ناظم صالح العبيدي(2022م) بعنوان "أثر خطة كيلر للتعلم الإقتاني في اكساب مهارات الاشغال اليدوية لطالبات المرحلة المتوسطة بمادة التربية الفنية" بهدف الاسهام في اغناء الجانب المعرفي والمهاري لطلبة الفنون عموماً، ولطالبات المرحلة المتوسطة - مجتمع البحث - تحديداً ،وعليه نظمت الباحثين مادتهم العلمية بهذه الدراسة المتواضعة بصياغة مشكلة البحث واهميته حيث هدف البحث الى التعرف على أثر خطة كيلر للتعلم الإقتاني في اكساب مهارات الاشغال اليدوية لطالبات المرحلة المتوسطة بمادة التربية الفنية ،حدود البحث تمثلت بطالبات الصف الثاني المتوسط اللواتي يدرسن مادة التربية الفنية التي تتضمن مهارات الاشغال اليدوية ،اعتمد

الباحثين التصميم التجريبي المناسب، وتحديد مجتمع البحث واختيار العينة وتجانسها وإجراءات التكافؤ بين مجموعتي البحث التجريبية والضابطة، وضبط المتغيرات وبناء أدوات البحث وصولاً إلى تطبيق التجربة، والوسائل الإحصائية المناسبة، وقد تم التوصل الى ان هناك اثر كبير لخطة كيلر للتعلم الإتقاني في اكساب مهارات الأشغال اليدوية لدى طالبات المرحلة المتوسطة ،أهم الاستنتاجات كانت ان ادراك الطالبات لخطة كيلر للتعلم الاتقاني والعمل بها، ادت الى تفوق المجموعة التجريبية في الاختبار البعدي، كما اسهمت خطة كيلر للتعلم الاتقاني في اعطاء عمق علمي واطهار استجابات فنية وعقلية من اجل تحسين مهارات الاداء لدى طالبات الصف الثاني في المرحلة المتوسطة ،وفي ضوء نتائج البحث واستنتاجاته التي توصل اليها الباحثين فأنهم أوصوا باعتماد خطة كيلر للتعلم الاتقاني كطريقة تدريسية في تدريس مادة الاشغال اليدوية للمرحلة المتوسطة لكونها ترفع المستوى الدراسي وتنمي بعض المهارات مثل التنظيم والاتقان ،وقدمت مقترحات استكمالاً للبحث وهي إجراء عدد من الدراسات ومنها اجراء دراسة مقارنة بين استخدام خطة كيلر للتعلم الاتقاني في تدريس الفنون وطرائق التدريس الأخرى(29).

• دراسة **ايمان جمال محمد فكري رضوان (2022م)** بعنوان "فعالية برنامج قائم على خطة كيلر (التعلم للإتقان) وتقنية الانفوجرافيك في تنمية الثقافة الحاسوبية لدي طفل الروضة في ضوء رؤية مصر ٢٠٣٠" هدف البحث إلى التأكد من فعالية برنامج قائم على خطة كيلر باستخدام تقنية الانفوجرافيك في تنمية الثقافة الحاسوبية لدى طفل الروضة، وقد اختيرت العينة بصورة عشوائية قوامها (٦٠) طفلاً وطفلة بالمستوى الثاني بمرحلة رياض الأطفال، وأشارت نتائج البحث إلى انه يوجد فرق دال إحصائياً بين متوسطات درجات التطبيق البعدي للمجموعتين التجريبية والضابطة في مقياس الثقافة الحاسوبية لصالح المجموعة التجريبية. كما أنه يوجد فرق دال إحصائياً بين متوسطات درجات التطبيق القبلي والبعدي للمجموعة التجريبية في مقياس الثقافة الحاسوبية لصالح التطبيق البعدي، وبلغت قيمة "ت" (٨,2) عند مستوى الدلالة (0.005) أي انها دالة احصائياً، واستناداً إلى هذه النتائج أوصى البحث بضرورة نشر أبعاد الثقافة الحاسوبية وتفعيلها داخل الروضة لما لها من أهمية بالغة حيث

اجتاح الحاسوب بتقنياته الحديثة في كل مناحي الحياة، وهذا ما أشارت إليه رؤية مصر ٢٠٣٠ والتي وضعته من ضمن اهدافها فألزمت التعليم بالقيام على التقنية والتكنولوجيا، وإدخال النماذج التقنية المختلفة مثل الانفوجرافيك ودوره في جذب انتباه الأطفال وأثبت فعاليته في تثبيت أبعاد الثقافة الحاسوبية لديهم، كما تم اسناد نجاحه إلى استخدام نموذج كيلر لما له أكبر الأثر في تجزئة المادة التعليمية إلى وحدات صغيرة بطريقة منطقية يدرسها الأطفال ذاتيا كما يساعد الأطفال على التشارك والتواصل بشكل فعال مع الأقران بكسره حاجزي الوقت والمكان، كما يساعد على تطبيق وتبني الأفكار الإبداعية والتعامل مع كل طفل على حسب قدراته الخاصة فهو من أفضل النماذج التي تساعد على نشر الثقافة الحاسوبية على وجه الخصوص، فأخرج الطفل من النمط التقليدي ويعرضه المحتوى بأكثر من صورة لتتناسب الفروق الفردية بينهم، وهي الأقدر على تنمية أبعاد الثقافة الحاسوبية والتي كان لها دور فعال ومؤثر في البحث(3).

❖ دراسات خاصة بالملابس التقليدية في المملكة العربية السعودية:

● دراسة نوره محسن محمد الدعجاني (2021م) بعنوان "إبراز هوية زخارف التراث السعودي بالتصميم والتطريز الآلي على مكملات الملابس" هدف البحث إلى ابتكار تصميمات مستوحاة من زخارف التراث السعودي على مكملات الملابس (الحزام ، الشال ، الكمامة) وتنفيذها بأسلوب التطريز الآلي، وقد كانت مشكلة البحث ما هي امكانية عمل تصميمات مختلفة بالتطريز الآلي على مكملات ملابس تبرز من خلالها هوية وجماليات زخارف التراث السعودي. ويفرض البحث امكانية عمل تصميمات مختلفة بالتطريز الآلي على مكملات الملابس لإبراز هوية التراث السعودي، نتائج البحث ان زخارف التراث السعودي المطرزة اضافة قيمة جمالية ووظيفية على مكملات الملابس ، ويوجد فروق دالة إحصائيا بين التصميمات المنتجة بالبحث عند مستوي دلالة 0.01 وفقا لميول المختصين، وأيضا وجود فروق بين التصميمات المنتجة بالبحث وفقا لميول المستهلكات ويوصي البحث بالمساهمة في الحفاظ على التراث السعودي بجميع أشكاله وتنوعه و إبرازه من خلال الملابس ومكملاتها في

المحافل المحلية والعالمية والسعي في تسويق المنتجات الملبسية المطرزة التي تعكس هوية التراث السعودي(30).

• دراسة أميرة عبد الله نور الدين، راندا مثير عمد الخرباوي (٢٠٢٢) بعنوان "الاستفادة من الزخارف العسيرية لاثراء تصميمات ملابس مضيقات الطيران" حيث رأأت الباحثتان اهمية ادراج الزخارف العسيري والاستفادة منها في تنفيذ زي المضيقات بحيث تكون مناسبة لطبيعة عملها والمحافظة على التراث السعودي بشكل عام والزخارف العسيري بوجه خاص واطهار القيم الجمالية لها. وتم تلخيص مشكلة البحث في التساؤلات التالية إلى أي مدى يمكن الاستفادة من الزخارف العسيري لعمل تصميمات المضيقات الطيران؟ ما مدى الاستفادة من الزخارف العسيري في تحقيق القيم الجمالية والمحافظة علي الأصالة لزي مضيقات الطيران؟ ما درجة تقبل المضيقات للتصميمات المقترحة؟ ما مدى الاستفادة من هذه التصميمات في تنمية السياحة بالمملكة العربية السعودية؟ وهدف البحث الي توظيف بعض الزخارف العسيري في تصميم زي مضيقات الطيران، ابراز جمال الزخارف العسيري، تثقيف السائح ببعض الزخارف والتراث العسيري استحداث تصميمات معاصرة للمضيقات تحافظ على أصالة الزخارف العسيري إبراز دور الزخارف العسيري كمؤثر رئيسي في تنمية وتنشيط السياحة، وتم استخدام المنهج الوصفي التحليلي وتم تنفيذ عشر تصميمات الزي المضيقات بالإضافة الاستبيانات الموجة للمحكمين والمضيقات وقد توصل البحث الي التصميمات المقترحة تميزت بجودة ومناسبة التصميم، وكذلك المحافظة على جماليات الزخارف العسيري وتحقق الجانب الجمالي والوظيفي لتلك التصميمات المقترحة بالإضافة إلى إبراز دور الزخارف العسيري كمؤثر رئيسي في تنمية وتنشيط السياحة(31).

إجراءات البحث : Research Procedures

تحديد المجتمع وعينة البحث. تحديد المتغيرات المستقلة والتابعة، إعداد أدوات البحث، تطبيق التجربة الاستطلاعية للأدوات، ضبط متغيرات البحث، إجراء التجربة الأساسية للبحث، تحليل البيانات وعمل المعالجات الإحصائية المتناسبة مع أهداف و

طبيعة البحث ،تفسير النتائج في ضوء الإطار النظري والدراسات السابقة ،وضع التوصيات في ضوء نتائج البحث.

أولاً : اختيار عباءة دفة الماهود:

الترتيب	نوع التقييم	نوع التقييم	البيانات	نوع التقييم
19.1	تقييم الماهود التقليدي	تقييم الماهود التقليدي	تقييم الماهود التقليدي	تقييم الماهود التقليدي
19.2	تقييم الماهود التقليدي	تقييم الماهود التقليدي	تقييم الماهود التقليدي	تقييم الماهود التقليدي
19.3	تقييم الماهود التقليدي	تقييم الماهود التقليدي	تقييم الماهود التقليدي	تقييم الماهود التقليدي
19.4	تقييم الماهود التقليدي	تقييم الماهود التقليدي	تقييم الماهود التقليدي	تقييم الماهود التقليدي
19.5	تقييم الماهود التقليدي	تقييم الماهود التقليدي	تقييم الماهود التقليدي	تقييم الماهود التقليدي
19.6	تقييم الماهود التقليدي	تقييم الماهود التقليدي	تقييم الماهود التقليدي	تقييم الماهود التقليدي
19.7	تقييم الماهود التقليدي	تقييم الماهود التقليدي	تقييم الماهود التقليدي	تقييم الماهود التقليدي
19.8	تقييم الماهود التقليدي	تقييم الماهود التقليدي	تقييم الماهود التقليدي	تقييم الماهود التقليدي
19.9	تقييم الماهود التقليدي	تقييم الماهود التقليدي	تقييم الماهود التقليدي	تقييم الماهود التقليدي
19.10	تقييم الماهود التقليدي	تقييم الماهود التقليدي	تقييم الماهود التقليدي	تقييم الماهود التقليدي
19.11	تقييم الماهود التقليدي	تقييم الماهود التقليدي	تقييم الماهود التقليدي	تقييم الماهود التقليدي
19.12	تقييم الماهود التقليدي	تقييم الماهود التقليدي	تقييم الماهود التقليدي	تقييم الماهود التقليدي

صورة (2) نواتج تعلم مقرر الملابس التقليدية في المملكة العربية السعودية

أثناء تدريس مقرر الملابس التقليدية في المملكة العربية السعودية ،ومن أجل تحقيق نواتج التعلم الخاصة بالمهارات طبقاً لتوصيف المقرر وهي أن تصمم النماذج للملابس التقليدية ،تصمم أزياء مبتكرة مستوحاة من التراث ،ثم اختيار عباءة دفة الماهود كقطعة تراثية مميزة.

ثانياً: الدراسة الاستطلاعية:

تم تطبيق دراسة استطلاعية للتعرف على مدى معرفة عينة البحث لعباءة دفة الماهود،وقد طبقت الدراسة من خلال استبيان الكتروني مكون من ثلاث محاور كالتالي مع توحيد مقياس الإجابة (نعم - ربما - لا) :

المحور الأول :الوعي بأهمية دراسة مصمم الأزياء للأزياء التقليدية وقد تضمن ثلاثة أسئلة.

المحور الثاني :مدى المعرفة بعباءة دفة الماهود كأحد الأزياء التقليدية التي ظهرت مع بداية الدولة السعودية الأولى، وقد تضمن خمسة عشر سؤال:

المحور الثالث :الدافعية تجاه تقديم رؤية تصميمية معاصرة للأزياء التقليدية، وقد تضمن خمسة أسئلة:

وفيما يلي بعض الصور من الاستبيان:





صورة (3) بعض الصور من الاستبيان الالكتروني للدراسة الاستطلاعية

ثانياً: شرح استراتيجية كيلر (التعلم للإتقان) – عباءة دفة الماهود:

• تم شرح استراتيجية كيلر (التعلم للإتقان) وعرض خصائصها وخطواتها على طالبات المقرر.

• تم عرض صور لعباءة دفة الماهود وشرح مبدئي عنها.

• اختيار الطالبات عينة البحث وهن طالبات مقرر الملابس التقليدية في المملكة العربية السعودية اللاتي اخترن التعلم من خلال الاستراتيجية.

مقياس تقدير الاداء المهاري:

يمكن قياس الاداء المهاري في الأعمال الفنية والمهارية بتقدير قيمة الناتج من خلال اعمال المتعلمين كما يمكن ملاحظة المتعلم اثناء قيامه بالأداء العملي للموقف الاختباري وذلك من خلال استخدام مقاييس التقدير ولبنائها يتبع الآتي(32):

1. تحديد المهارة المطلوبة بدقة.

2. تحليل المهارة الى اجزائها الأولية البسيطة والمهارات الفرعية.

3. كتابة الجزئيات بالترتيب النموذجي لأدائها.

4. تحديد مدى اداء الطالب لكل جزئيه.

5. تحديد درجة مستويات الاداء المختلفة بالنسبة لكل مهارة فرعية.

• تم اعداد مقياس تقدير الاداء المهاري(بطاقة ملاحظة) من قبل الباحثان عن طريق تحديد المهارتان المطلوب ادائهما وهما 4 مهارات رئيسية الأولى هي تصميم الالكتروني مستوحى من عباءة دفة الماهود برؤية معاصرة ملحق (2) ،الثانية هي تنفيذ التصميم المقترح المستوحى من عباءة دفة الماهود برؤية معاصرة ،الثالثة هي توظيف

زخارف عباءة دفة الماهود برؤية معاصرة، والرابعة هي الابتكار في التصميم المنفذ **ملحق (3)**، فضلاً عن تحليل اجزائهما الى جزئيات (مهارات فرعية) تحدد مدى فاعلية اداء الطالبة لكل جزئية منها لمعرفة مستويات الاداء المختلفة.

تطبيق استراتيجية كيلر (التعلم للإتقان):

❖ **خصائص ومميزات إستراتيجية كيلر (1968):**

أهم خصائص ومميزات إستراتيجية كيلر تتحدد في عدة نقاط هي (33):

1. يعتمد مبدأ إتقان الوحدة الدراسية بمحك معين قبل الانتقال إلى الوحدة التي تليها، حيث يقسم المحتوى التعليمي لكل مقرر من المقررات إلى عدد من الوحدات الصغيرة يمكن التحكم بها بسهولة.

• ووفقاً لهذا المبدأ تم الإعتماد على مبدأ الإتقان مع المجموعة التجريبية بحيث لا تنتقل الطالبة من مهارة فرعية الى المهارة التي تليها إلا بعد إتقانها.

2. يتقدم المتعلم في مادته التعليمية حسب سرعته الذاتية، ويعطي الوقت اللازم لتعلمه.

• ووفقاً لهذا المبدأ تم التعامل مع كل طالبة من طالبات المجموعة التجريبية طبقاً لسرعتها الذاتية، وإعطاءها الوقت الكافي للتنفيذ وتوضيح رؤيتها الخاصة.

3. تؤكد الدروس المكتوبة والوحدات التعليمية الصغيرة، لا تستخدم فيها المحاضرات إلا في حالات نادرة جداً كمشاهدة فيلم، أو حث حوافز المتعلمين، وزيادة دافعيتهم وليس من أجل إيصال المعرفة.

• ووفقاً لهذا المبدأ تم تقديم فيديو تعليمي لتنفيذ العباءة.

4. لها أدلة تعليم مطبوعة لإيصال المعلومات والإرشادات للمتعلمين.

• ووفقاً لهذا المبدأ تم تقديم مقترحات ولكن بشكل الكتروني عن كيفية إحياء الأزياء التراثية السعودية برؤية معاصرة، وعن اختيار عباءة دفة الماهود، وزخارفها المميزة.

5. لها مراقبون لتقويم الامتحانات، وتقديم المساعدة للمتعلمين، والتغذية الفورية التي تعزز المواقف التعليمية. (363: 17)

• ووفقاً لهذا المبدأ تم الإستعانة بالطالبات ذوات مهارات الأداء العالية في مساعدة زميلاتهن الأقل مهارة في إنجاز المهارات المطلوبة بشكل أسرع وأكثر دقة.

وقد شكلت خطة كيلر حركة تربوية لتفريد التعليم لمناداته بخصائص معينة هي (29):

1. إتاحة الفرصة لقابلية الطالب للتعلم على وفق سرعته الذاتية في الانتقال من وحدة إلى أخرى ويكون هذا الانتقال على وفق هذه السرعة.
2. إمكانية اعتماد السبل المختلفة التي من شأنها مساعدة الطالب على التمكن من إتقان المادة سواء كانت ارشادية او مكتبية، أو سمعية، أو بصرية.
3. اعتماد رغبة الطالب في دراسة المادة التي يرغبها وهذا يعني اعتماد حرية الفرد في هذا الاختبار.
4. الاستعانة بالطلاب المتفوقين الذين انهموا واجباتهم الدراسية أن يعملوا مساعدين في شرح الجوانب الغامضة والمبهمة من المادة فضلاً عن الجوانب الصعبة.
5. إمكانية الاستفادة من طرائق التدريس التقليدية بوصفها وسائل مساعدة لزيادة فهم وحدة، أو موضوع ما في وحدة معينة.
6. تحديد مستوى الاتقان السابق لتعلم المادة الذي لا يسمح للمتعلم بالانتقال إلى وحدة اخرى الا اذا حققه وناله (34).

❖ خطوات أعداد استراتيجية كيلر (التعلم للإتقان) في تصميم وتنفيذ عباءة دفة الماهود برؤية معاصرة:

عملية أعداد برنامج تعليمي خاص لخطه كيلر تتطلب وقتاً كافياً ويعتمد نجاح هذا البرنامج على مدى الدقة والموضوعية في الأعداد ضمن خمس خطوات تشمل الآتي (29):

1. **تحديد الاهداف:** يجب على المدرس أن يحدد أهداف درسه وذلك لكي يبين الغاية التي ينشدها من تدريسه كما أن أعلام الطلبة بالأهداف التي يطلب منهم تحقيقها يساعد على تشكيل الحافز لديهم للتعليم وتركيز أنتباههم على كل ما يفيد في تحقيق هذه الأهداف. فضلاً عن أن تحديد الأهداف يسهل عملية التقويم وتوجيه المدرس في اختيار النشاطات والوسائل اللازمة في تدريسه (35)، وبذلك يساعد على معرفة ما هو متوقع من المتعلم تحقيقه بعد الانتهاء من دراسة الوحدة التعليمية وهذه الأهداف توضع في قائمة بداية كل وحدة دراسية وقد توضع في دليل الطالب الدراسي.

- تم تحديد الأهداف للطالبات وهو الوصول لمرحلة الإتقان في كل مراحل تصميم وتنفيذ عباءة دفة الماهود برؤية معاصرة (التصميم الالكتروني ،تنفيذ التصميم المقترح ،توظيف زخارف عباءة دفة الماهود برؤية معاصرة ،والإبتكار في التصميم المنفذ)
- 2. تحديد المحتوى يعد تحديد المعرفة وتنظيمها من الاهتمامات الأساسية للمدرس، إذ يكون هدفه نقل المعرفة إلى الطلبة، سواء كانت هذه المعرفة معلومات متناثرة أو كانت بنية العلم الذي يدرس مادته، فإن المدرس ينبغي أن يحدد هذه المعرفة على وفق أطار عام للمحتوى المراد تعليمه، وتنظيمه بشكل يناسب التعليم الفردي، والإكثار من النشاطات والتدريبات الفردية والتعزيزات واسئلة التقويم الفردي، وإجاباتها النموذجية.
- تم تحديد المحتوى وتقديم المعلومات عن طريق فيديوهات تعليمية لتنفيذ العباءة ،صور لعباءة دفة الماهود في أماكن مختلفة من المملكة ،صور زخارف مقتبسة من الأزياء التراثية والزخارف.
- 3. اعداد الاختبارات اعداد الاختبارات لتغطي الوحدات كافة وبإشكال مختلفة بمعدل ثلاثة اختبارات أو أكثر لكل وحدة دراسية وذلك من أجل اجتياز الوحدة والانتقال الى وحده أخرى بمعدل أثنان محدد وتصحح هذه الاختبارات وجها لوجه من قبل المراقبين.
- تم وضع بطاقتين الملاحظة كمقياس تقدير لأداء المهارات الرئيسية والفرعية المطلوبة ،وتطبيقها كمقياس قبلي وبعدي.
- 4. تحديد المكان ووسائل التعلم ليس المقصود المكان الذي سيجري فيه التعلم ولكن مكان اللقاء أو تقديم الاختبار أو استخدام الاجهزة والمواد التعليمية.
- تم تحديد المكان وهو معامل قسم تصميم الأزياء - كلية الاقتصاد المنزلي - جامعة بيشة - المملكة العربية السعودية.
- 5. اعداد الدليل الدراسي للطالب: تتطلب خطة كيلر وجود دليل مطبوع الهدف منه ارشاد المتعلمين الى الوحدات التعليمية حيث يوضح هذا الدليل تسهيل عملية التعلم والتعليمات الخاصة بتنفيذ الوحدات التعليمية. يظهر في هذا النظام العبء الملقى على عاتق المعلم من حيث الأعداد الجيد والمتابعة المستمرة لتقدم المتعلمين، وبذلك

جاءت الحاجة الى المراقبين الذين يساعدون المعلم ويقدمون يد العون لزملائهم حين يطلب منهم ذلك (36).

• بما أن الوحدة التعليمية المطلوب توصيلها للمتعلمين في هذا البحث هي تصميم وتنفيذ عباءة دفة الماهود برؤية معاصرة أي مهارات فقد تم ارشاد الطالبات عن طريق الصور والفيديوهات التعليمية، كما تقدم بيد العون الطالبات ذات المهارات العالية في مساعدة الأقل مهارة.

مجموعة التصميمات المنفذة:

التصميم	التصميم الالكتروني	العباءة من الأمام	العباءة من الخلف
الأول			
الثاني			
الثالث			

			الرابع
			الخامس
			السادس
			السابع
			الثامن

			التاسع
			العاشر
			الحادي عشر
			الثاني عشر
			الثالث عشر

			الرابع عشر
			الخامس عشر
			السادس عشر

صورة (4) صور التصميم الالكتروني والعباءات المنفذة من الأمام والخلف

الصدق والثبات لأدوات البحث:

أولاً: استطلاع الرأي:

❖ نتائج صدق الاتساق الداخلي:

وللتحقق من صدق الاتساق الداخلي لاستطلاع الرأي، قامت الباحثتان بحساب معاملات الارتباط بين درجات كل عبارة من العبارات والدرجات الكلية للمحور الذي تنتمي إليه العبارة، وجاءت النتائج كما هي مبينة في الجدول (1):

جدول (1) معاملات الارتباط بين درجات كل عبارة من عبارات استطلاع الرأى والدرجات الكلية للمحور الذى تنتمى إليه العبارة

مستوى الدلالة	معامل الارتباط	رقم العبارة	المحاور
0.01	0.84	1	المحور الأول الوعى بأهمية دراسة مصمم الأزياء للأزياء التقليدية
0.01	0.91	2	
0.01	0.89	3	
0.01	0.67	4	المحور الثانى مدى المعرفة بعباءة دفة الماهود كأحد الأزياء التقليدية التي ظهرت مع بداية الدولة السعودية الأولى
0.01	0.75	5	
0.01	0.72	6	
0.01	0.70	7	
0.01	0.67	8	
0.01	0.75	9	
0.01	0.71	10	
0.01	0.50	11	
0.01	0.48	12	
0.01	0.58	13	
0.01	0.66	14	
0.01	0.49	15	
0.01	0.53	16	
0.01	0.47	17	
0.01	0.47	18	
0.01	0.65	19	المحور الثالث الدافعية تجاه تقديم رؤية تصميمية معاصرة للأزياء التقليدية
0.01	0.92	20	
0.01	0.85	21	
0.01	0.88	22	
0.01	0.53	23	

يبين الجدول (1) معاملات الارتباط بين درجات كل عبارة من العبارات والدرجات الكلية للمحور الذى تنتمى إليه العبارة، حيث تراوحت ما بين (-0.47)

0.92) وجميعها دالة إحصائياً، وبذلك تعتبر عبارات استطلاع الرأى صادقة لما وضعت لقياسه.

❖ نتائج الصدق البنائى:

وللتحقق من الصدق البنائى لاستطلاع الرأى، قامت الباحثتان بحساب معاملات الارتباط بين الدرجات الكلية لكل محور من المحاور والدرجات الكلية لاستطلاع الرأى، وجاءت النتائج كما هي مبينة فى الجدول (2):

جدول (2) معاملات الارتباط بين الدرجات الكلية لكل محور من المحاور والدرجات الكلية لاستطلاع الرأى

المحاور	معامل الارتباط	مستوى الدلالة
المحور الأول	0.46	0.01
المحور الثانى	0.96	0.01
المحور الثالث	0.65	0.01

يبين الجدول (2) معاملات الارتباط بين الدرجات الكلية لكل محور من المحاور والدرجات الكلية لاستطلاع الرأى، حيث بلغت (0.46 ، 0.96 ، 0.65) على الترتيب، وجميعها دالة إحصائياً، مما يدل على صدق وتجانس محاور استطلاع الرأى.

❖ نتائج الثبات:

وقد تحققت الباحثتان من ثبات استطلاع الرأى من خلال طريقة معامل ألفا كرونباخ وجاءت النتائج كما هي مبينة في الجدول (3).

جدول (3) يوضح معاملات ألفا كرونباخ لاستطلاع الرأى

المحاور	عدد العبارات	معامل ألفا كرونباخ
المحور الأول	3	0.85
المحور الثانى	15	0.88
المحور الثالث	5	0.83
الدرجة الكلية	23	0.89

يبين الجدول (3) معاملات الثبات لاستطلاع الرأى، حيث بلغت للمحاور (0.85 ، 0.88 ، 0.83) على الترتيب، وبلغ معامل الثبات للدرجة الكلية (0.89)، وهى نسب ثبات مقبولة، مما يطمئن الباحثان لنتائج تطبيق استطلاع الرأى.

ثانياً: بطاقة الملاحظة:

❖ نتائج صدق الاتساق الداخلى:

وللتحقق من صدق الاتساق الداخلى لبطاقة الملاحظة، قامت الباحثتان بحساب معاملات الارتباط بين درجات كل مهارة فرعية والدرجات الكلية للمهارة الرئيسية التى تنتمى إليها المهارة الفرعية، وجاءت النتائج كما هى مبينة فى الجدول (4):
جدول (4) معاملات الارتباط بين درجات كل مهارة فرعية والدرجات الكلية للمهارة الرئيسية التى تنتمى إليها المهارة الفرعية

مستوى الدلالة	معامل الارتباط	رقم العبارة	المهارات الرئيسية
0.01	0.68	1	المهارة الأولى تصميم الكتروني مستوحى من عباءة دفة الماهود برؤية معاصرة
0.01	0.83	2	
0.01	0.78	3	
0.01	0.72	4	
0.01	0.76	5	
0.01	0.80	6	المهارة الثانية تنفيذ التصميم المستوحى من عباءة دفة الماهود برؤية معاصرة
0.01	0.82	7	
0.01	0.77	8	
0.01	0.78	9	
0.01	0.88	10	
0.01	0.81	11	المهارة الثالثة توظيف زخارف عباة دفة الماهود برؤية معاصرة
0.01	0.84	12	
0.01	0.71	13	
0.01	0.77	14	
0.01	0.55	15	
0.01	0.69	16	المهارة الرابعة الابتكار فى التصميم المنفذ
0.01	0.87	17	

0.01	0.91	18	
0.01	0.77	19	
0.01	0.58	20	

يبين الجدول (4) معاملات الارتباط بين درجات كل مهارة فرعية والدرجات الكلية للمهارة الرئيسية التي تنتمي إليها المهارة الفرعية، حيث تراوحت ما بين (0.55-0.91) وجميعها دالة إحصائياً، وبذلك تعتبر المهارات الرئيسية صادقة لما وضعت لقياسه.

❖ نتائج الصدق البنائي:

وللتحقق من الصدق البنائي لبطاقة الملاحظة، قامت الباحثتان بحساب معاملات الارتباط بين الدرجات الكلية لكل مهارة رئيسية والدرجات الكلية لبطاقة الملاحظة، وجاءت النتائج كما هي مبينة في الجدول (5):
جدول (5) معاملات الارتباط بين الدرجات الكلية لكل مهارة رئيسية والدرجات الكلية لبطاقة الملاحظة

مستوى الدلالة	معامل الارتباط	المهارات الرئيسية
0.01	0.68	المهارة الأولى
0.01	0.78	المهارة الثانية
0.01	0.76	المهارة الثالثة
0.01	0.63	المهارة الرابعة

يبين الجدول (5) معاملات الارتباط بين الدرجات الكلية لكل مهارة رئيسية والدرجات الكلية لبطاقة الملاحظة، حيث تراوحت ما بين (0.63 - 0.78)، وجميعها دالة إحصائياً، مما يدل على صدق وتجانس المهارات الرئيسية.

❖ نتائج الثبات:

وقد تحققت الباحثتان من ثبات بطاقة الملاحظة من خلال طريقة معامل ألفا كرونباخ وجاءت النتائج كما هي مبينة في الجدول (6).

جدول (6) يوضح معاملات ألفا كرونباخ لبطاقة الملاحظة

معامل ألفا كرونباخ	عدد المهارات الفرعية	المهارات الرئيسية
0.80	5	المهارة الأولى
0.87	5	المهارة الثانية
0.79	5	المهارة الثالثة
0.82	5	المهارة الرابعة
0.87	20	الدرجة الكلية

يبين الجدول (6) معاملات الثبات لبطاقة الملاحظة، حيث تراوحت للمهارات الرئيسية ما بين (0.79 - 0.87)، وبلغ معامل الثبات للدرجة الكلية (0.87)، وهى نسب ثبات مقبولة، مما يطمئن الباحثان لنتائج تطبيق بطاقة الملاحظة.

ثالثاً: مقياس الاتجاه

❖ نتائج صدق الاتساق الداخلي

وللتحقق من صدق الاتساق الداخلي لمقياس الاتجاه، قامت الباحثان بحساب معاملات الارتباط بين درجات كل عبارة من العبارات والدرجات الكلية للمحور الذى تنتمى إليه العبارة، وجاءت النتائج كما هى مبينة فى الجدول (7):

جدول (7) معاملات الارتباط بين درجات كل عبارة من عبارات مقياس الاتجاه والدرجات الكلية

للمحور الذى تنتمى إليه العبارة

المحاور	رقم العبارة	معامل الارتباط	مستوى الدلالة
المحور الأول الخطو بالسرعة الذاتية	1	0.45	0.01
	2	0.64	0.01
	3	0.52	0.01
	4	0.67	0.01
	5	0.60	0.01
	6	0.57	0.01
	7	0.71	0.01

0.01	0.75	8	
0.01	0.80	9	
0.01	0.46	10	
0.01	0.49	11	
0.01	0.47	12	
0.01	0.82	13	المحور الثانى الوصول للإتقان
0.01	0.89	14	
0.01	0.86	15	
0.01	0.96	16	المحور الثالث تنمية المهارات
0.01	0.90	17	
0.01	0.94	18	
0.01	0.65	19	المحور الرابع التعاون بين الطالبات
0.01	0.71	20	
0.01	0.80	21	
0.01	0.76	22	
0.01	0.92	23	المحور الخامس مراعاة الفروق الفردية والتعلم الذاتي
0.01	0.92	24	
0.01	0.79	25	
0.01	0.71	26	
0.01	0.69	27	المحور السادس إتاحة الفرصة بالتغذية الراجعة للطالبات
0.01	0.81	28	
0.01	0.67	29	
0.01	0.73	30	
0.01	0.73	31	
0.01	0.57	32	المحور السابع مميزات استراتيجية كيلر
0.01	0.78	33	
0.01	0.46	34	
0.01	0.78	35	
0.01	0.57	36	

يبين الجدول (7) معاملات الارتباط بين درجات كل عبارة من العبارات والدرجات الكلية للمحور الذى تنتمى إليه العبارة، حيث تراوحت ما بين (0.45 -

0.96) وجميعها دالة إحصائياً، وبذلك تعتبر عبارات مقياس الاتجاه صادقة لما وضعت لقياسه.

❖ نتائج الصدق البنائي:

وللتحقق من الصدق البنائي لمقياس الاتجاه، قامت الباحثتان بحساب معاملات الارتباط بين الدرجات الكلية لكل محور من المحاور والدرجات الكلية لمقياس الاتجاه، وجاءت النتائج كما هي مبينة في الجدول (8):

جدول (8) يوضح معاملات الارتباط بين الدرجات الكلية لكل محور من المحاور والدرجات الكلية لمقياس الاتجاه

المحاور	معامل الارتباط	مستوى الدلالة
المحور الأول	0.54	0.01
المحور الثاني	0.57	0.01
المحور الثالث	0.66	0.01
المحور الرابع	0.75	0.01
المحور الخامس	0.67	0.01
المحور السادس	0.74	0.01
المحور السابع	0.57	0.01

يبين الجدول (8) معاملات الارتباط بين الدرجات الكلية لكل محور من المحاور والدرجات الكلية لمقياس الاتجاه، حيث تراوحت ما بين (0.54 - 0.75)، وجميعها دالة إحصائياً، مما يدل على صدق وتجانس محاور مقياس الاتجاه.

❖ نتائج الثبات:

وقد تحققت الباحثتان من ثبات مقياس الاتجاه من خلال طريقة معامل ألفا كرونباخ وجاءت النتائج كما هي مبينة في الجدول (9).

جدول (9) يوضح معاملات ألفا كرونباخ لمقياس الاتجاه

المحاور	عدد العبارات	معامل ألفا كرونباخ
المحور الأول	11	0.83
المحور الثاني	4	0.77
المحور الثالث	3	0.93
المحور الرابع	4	0.71
المحور الخامس	4	0.86
المحور السادس	5	0.77
المحور السابع	5	0.63
الدرجة الكلية	36	0.89

يبين الجدول (9) معاملات الثبات لمقياس الاتجاه، حيث تراوحت للمحاور ما بين (0.72 - 0.86)، وبلغ معامل الثبات للدرجة الكلية (0.90)، وهى نسب ثبات مقبولة، مما يطمئن الباحثان لنتائج تطبيق مقياس الاتجاه.

❖ القدرة التمييزية لعبارات مقياس الاتجاه:

وقد تحققت الباحثان من القدرة التمييزية لعبارات مقياس الاتجاه من خلال اختبار "مان ويتنى"، وجاءت النتائج كما هي مبينة في الجدول (10).
جدول (10) يوضح نتائج المقارنة بين مجموعة الطالبات مرتفعى الدرجات ومجموعة الطالبات منخفضى الدرجات في مقياس الاتجاه

اختبار "مان ويتنى"		الطالبات منخفضى الدرجات		الطالبات مرتفعى الدرجات		رقم العبارة	المحاور
مستوى الدلالة	Z	مجموع المربعات	متوسط المربعات	مجموع المربعات	متوسط المربعات		
0.035	2.11	202.50	13.50	262.50	17.50	1	المحور الأول
0.001	3.25	172.50	11.50	292.50	19.50	2	
0.001	3.53	165.00	11.00	300.00	20.00	3	
0.001	3.25	172.50	11.50	292.50	19.50	4	
0.007	2.69	187.50	12.50	277.50	18.50	5	

0.001	3.53	165.00	11.00	300.00	20.00	6	
0.001	5.04	127.50	8.50	337.50	22.50	7	
0.001	4.10	150.00	10.00	315.00	21.00	8	
0.001	4.40	142.50	9.50	322.50	21.50	9	
0.007	2.69	187.50	12.50	277.50	18.50	10	
0.007	2.69	187.50	12.50	277.50	18.50	11	
0.001	3.25	172.50	11.50	292.50	19.50	12	
0.001	3.53	165.00	11.00	300.00	20.00	13	المحور الثاني
0.001	5.39	120.00	8.00	345.00	23.00	14	
0.001	4.71	135.00	9.00	330.00	22.00	15	
0.001	4.71	135.00	9.00	330.00	22.00	16	المحور الثالث
0.001	4.40	142.50	9.50	322.50	21.50	17	
0.001	4.40	142.50	9.50	322.50	21.50	18	
0.001	4.10	150.00	10.00	315.00	21.00	19	
0.001	4.40	142.50	9.50	322.50	21.50	20	المحور الرابع
0.001	4.40	142.50	9.50	322.50	21.50	21	
0.001	4.71	135.00	9.00	330.00	22.00	22	
0.001	4.71	135.00	9.00	330.00	22.00	23	
0.001	4.71	135.00	9.00	330.00	22.00	24	المحور الخامس
0.001	3.53	165.00	11.00	300.00	20.00	25	
0.001	4.71	135.00	9.00	330.00	22.00	26	
0.001	4.40	142.50	9.50	322.50	21.50	27	
0.001	4.40	142.50	9.50	322.50	21.50	28	المحور السادس
0.001	3.53	165.00	11.00	300.00	20.00	29	
0.001	3.25	172.50	11.50	292.50	19.50	30	
0.001	4.71	135.00	9.00	330.00	22.00	31	
0.001	4.40	142.50	9.50	322.50	21.50	32	
0.001	4.71	135.00	9.00	330.00	22.00	33	
0.001	3.81	157.50	10.50	307.50	20.50	34	المحور السابع
0.001	4.71	135.00	9.00	330.00	22.00	35	
0.001	4.40	142.50	9.50	322.50	21.50	36	

يبين الجدول (10) نتائج اختبار "مان ويتنى" للمقارنة بين متوسطات درجات مجموعة الطالبات مرتفعي الدرجات ومجموعة الطالبات منخفضي الدرجات في مقياس

الاتجاه، حيث تراوحت قيم (Z) ما بين (2.11 - 5.39) وجميعها دالة احصائياً، مما يدل على وجود فروق دالة احصائياً بين الطالبات مرتفعي الدرجات والطالبات منخفضي الدرجات في جميع عبارات المقياس، ويدل ذلك على القدرة التمييزية لعبارات المقياس.

رابعاً: استمارة التقييم:

❖ نتائج صدق الاتساق الداخلي:

وللتحقق من صدق الاتساق الداخلي لاستمارة التقييم، قامت الباحثتان بحساب معاملات الارتباط بين درجات كل عبارة من العبارات والدرجات الكلية للمحور الذي تنتمي إليه العبارة، وجاءت النتائج كما هي مبينة في الجدول (11):
جدول (11) يوضح معاملات الارتباط بين درجات كل عبارة من عبارات لاستمارة التقييم والدرجات الكلية للمحور الذي تنتمي إليه العبارة

المحاور	رقم العبارة	معامل الارتباط	مستوى الدلالة
المحور الأول تقييم التصميم الالكتروني المقترح	1	0.76	0.01
	2	0.70	0.01
	3	0.80	0.01
	4	0.82	0.01
	5	0.93	0.01
المحور الثاني الأداء الوظيفي	6	0.54	0.01
	7	0.72	0.01
	8	0.74	0.01
	9	0.78	0.01
	10	0.55	0.01
	11	0.57	0.01
	12	0.75	0.01
المحور الثالث الأداء الجمالي	13	0.73	0.01
	14	0.76	0.01
	15	0.72	0.01
	16	0.68	0.01

0.01	0.70	17	المحور الرابع الاقتباس
0.01	0.70	18	
0.01	0.66	19	
0.01	0.84	20	
0.01	0.74	21	
0.01	0.81	22	
0.01	0.58	23	
0.01	0.62	24	
0.01	0.55	25	
0.01	0.90	26	
0.01	0.90	27	

يبين الجدول (11) معاملات الارتباط بين درجات كل عبارة من العبارات والدرجات الكلية للمحور الذي تنتمي إليه العبارة، حيث تراوحت ما بين (-0.54) و(0.93) وجميعها دالة إحصائياً، وبذلك تعتبر عبارات لاستمارة التقييم صادقة لما وضعت لقياسه.

❖ نتائج الصدق البنائي

وللتحقق من الصدق البنائي لاستمارة التقييم، قامت الباحثتان بحساب معاملات الارتباط بين الدرجات الكلية لكل محور من المحاور والدرجات الكلية لاستمارة التقييم، وجاءت النتائج كما هي مبينة في الجدول (12):

جدول (12) يوضح معاملات الارتباط بين الدرجات الكلية لكل محور من المحاور والدرجات الكلية لاستمارة التقييم

مستوى الدلالة	معامل الارتباط	المحاور
0.01	0.53	المحور الأول
0.01	0.84	المحور الثاني
0.01	0.86	المحور الثالث
0.01	0.81	المحور الرابع
0.01	0.44	المحور الخامس

يبين الجدول (12) معاملات الارتباط بين الدرجات الكلية لكل محور من المحاور والدرجات الكلية لاستمارة التقييم، حيث تراوحت ما بين (0.44 - 0.86)، وجميعها دالة إحصائياً، مما يدل على صدق وتجانس محاور استمارة التقييم.

❖ نتائج الثبات:

وقد تحققت الباحثتان من ثبات لاستمارة التقييم من خلال طريقة معامل ألفا كرونباخ وجاءت النتائج كما هي مبينة في الجدول (13).

جدول (13) يوضح معاملات ألفا كرونباخ لاستمارة التقييم.

المحاور	عدد العبارات	معامل ألفا كرونباخ
المحور الأول	5	0.86
المحور الثاني	6	0.72
المحور الثالث	5	0.84
المحور الرابع	9	0.86
المحور الخامس	2	0.76
الدرجة الكلية	27	0.90

يبين الجدول (13) معاملات الثبات لاستمارة التقييم، حيث تراوحت للمحاور ما بين (0.72 - 0.86)، وبلغ معامل الثبات للدرجة الكلية (0.90)، وهى نسب ثبات مقبولة، مما يطمئن الباحثتان لنتائج تطبيق لاستمارة التقييم.

● النتائج والمناقشة:

● الإجابة على تساؤلات البحث ونتائج اختبارات الفروض الاحصائية:

فيما يلي عرض نتائج تساؤلات البحث واختبارات الفروض الاحصائية للبحث.

❖ الإجابة على التساؤل الأول ونتائج اختبار الفرض الاحصائي الأول:

ينص التساؤل الأول على ما أثر استخدام استراتيجيات كير (التعلم للإتقان) على استطلاع رأي الطالبات للتعرف على الوعي بأهمية دراسة مصمم الأزياء للأزياء التقليدية، ومدى المعرفة بعباءة دفة الماهود، الدافعية تجاه تقديم رؤية تصميمية معاصرة للأزياء التقليدية؟

وينص الفرض الأول على أنه "توجد فروق ذات دلالة إحصائية عند مستوى $(0.05 \geq)$ بين متوسطي درجات الطالبات عينة البحث التي قامت بتصميم رؤية معاصرة لعباءة دفة الماهود باستخدام استراتيجية كيلر (التعلم للإتقان)، في التطبيقين القبلي والبعدي لاستطلاع الرأي للتعرف على الوعي بأهمية دراسة مصمم الأزياء للأزياء التقليدية، ومدى المعرفة بعباءة دفة الماهود، الدافعية تجاه تقديم رؤية تصميمية معاصرة للأزياء التقليدية، لصالح الاختبار البعدي".

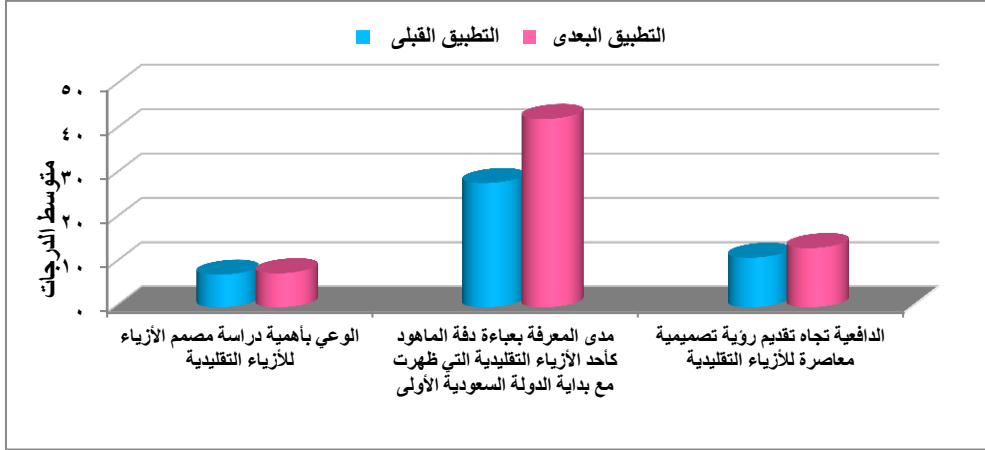
وللاجابة على هذا التساؤل وللتحقق من صحة هذا الفرض استخدمت الباحثتان اختبار "ت" للعينات المرتبطة (المزدوجة)، وجاءت النتائج كما هي مبينة في الجدول (14):
جدول (14) دلالة الفروق بين متوسطي درجات الطالبات عينة البحث في التطبيقين القبلي والبعدي لاستطلاع الرأي، "ن" = 24

نتائج اختبار "ت"		التطبيق البعدي		التطبيق القبلي		المحاور	
مستوى الدلالة	درجات الحرية	الانحراف المعياري	متوسط الدرجات	الانحراف المعياري	متوسط الدرجات		
0.003	23	3.39	0.48	7.67	0.48	7.33	الوعي بأهمية دراسة مصمم الأزياء للأزياء التقليدية
0.001	23	16.74	4.18	42.46	3.19	28.00	مدى المعرفة بعباءة دفة الماهود كأحد الأزياء التقليدية التي ظهرت مع بداية الدولة السعودية الأولى
0.001	23	7.73	2.10	13.33	1.24	11.17	الدافعية تجاه تقديم رؤية تصميمية معاصرة للأزياء التقليدية
0.001	23	18.93	4.44	63.46	3.19	46.50	الدرجة الكلية

يتبين من الجدول (14) وجود فروق ذات دلالة إحصائية بين متوسطي درجات الطالبات عينة البحث في التطبيقين القبلي والبعدي لاستطلاع الرأي على مستوى (المحاور والدرجة الكلية) لصالح التطبيق البعدي، حيث تراوحت قيم "ت" للمحاور ما

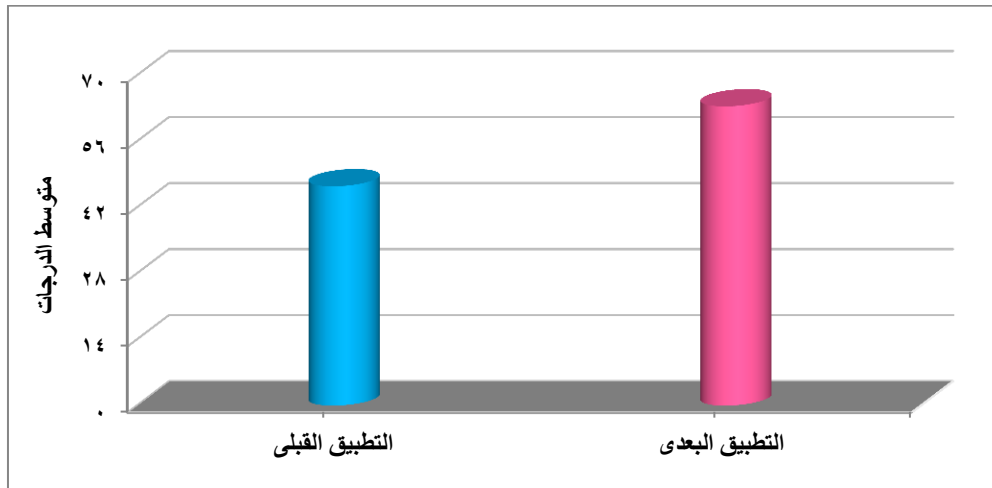
بين (3.39 – 16.74)، وبلغت قيمة "ت" للدرجة الكلية (18.93)، وجاءت جميع قيم "ت" للمحاور والدرجة الكلية دالة احصائياً.

والشكلين البيانيين (1) و(2) يوضحان متوسطات درجات طالبات عينة البحث في التطبيقين القبلي والبعدي لاستطلاع الرأى على مستوى المحاور والدرجة الكلية:



شكل (1) متوسطات درجات طالبات عينة البحث في التطبيقين القبلي والبعدي لاستطلاع الرأى على مستوى المحاور، "ن" = 24

يتضح من الشكل (1) أن متوسطات درجات طالبات عينة البحث في التطبيق البعدي على مستوى (المحاور) أعلى من متوسطات درجاتهم في التطبيق القبلي.



شكل (2) متوسطى درجات طالبات عينة البحث فى التطبيقين القبلى والبعدى لاستطلاع الرأى على مستوى الدرجة الكلية ، "ن" = 16

يتضح من الشكل (2) أن متوسط درجات طالبات عينة البحث فى التطبيق البعدى على مستوى (الدرجة الكلية) أعلى من متوسط درجاتهم فى التطبيق القبلى. من الجدول (14) ونتائجه والشكلين البيانيين (1) و(2) يتبين أن إجابة السؤال الأول هي فاعلية أثر استراتيجية كيلر ، كذلك تحقق الفرض الاحصائى الأول للبحث. وهذه النتائج تتفق مع ما تشير اليه سعاد هلال وندى النعيمي (2015) (37) أن الأزياء والملابس مظهراً مهماً من مظاهر الحضارة لمعظم الدول المختلفة كما أنها أحد العلامات المؤثرة التي تمثل هوية المجتمع بشكل عام وشخصية الفرد بوجه خاص. وكذلك تتفق مع ما تؤكدته دراسة كل من أفنان المسعودي وتبره خصيفان (2020) (38) بأن المجتمع السعودي في حاضره النمو والتطور على جميع الأصعدة لان هذا المجتمع ذو جذور عريقة ولديه إرث عظيم فمع مواكبة العصر يجب توجيه المزيد من الاهتمام بهذا الموروث بجميع جوانبه.

❖ الاجابة على التساؤل الثاني ونتائج اختبار الفرض الاحصائى الثاني:

ينص التساؤل الثاني على ما أثر استخدام استراتيجية كيلر (التعلم للإتقان) على الأداء المهاري للتصميم الكتروني المستوحى من عباءة دفة الماهود برؤية معاصرة؟

كما ينص الفرض الثانى على أنه "توجد فروق ذات دلالة إحصائية عند مستوى $(0.05 \geq)$ بين متوسطي درجات الطالبات عينة البحث التي قامت بتصميم رؤية معاصرة لعباءة دفة الماهود باستخدام استراتيجية كيلر (التعلم للإتقان)، في التطبيقين القبلى والبعدى لبطاقة ملاحظة لمقياس تقدير الأداء المهاري لتصميم الكتروني مستوحى من عباءة دفة الماهود برؤية معاصرة، لصالح الاختبار البعدي". وللاجابة على هذا التساؤل وللتحقق من صحة هذا الفرض استخدمت الباحثتان اختبار "ت" للعينات المرتبطة (المزدوجة)، وجاءت النتائج كما هي مبينة فى الجدول (15):

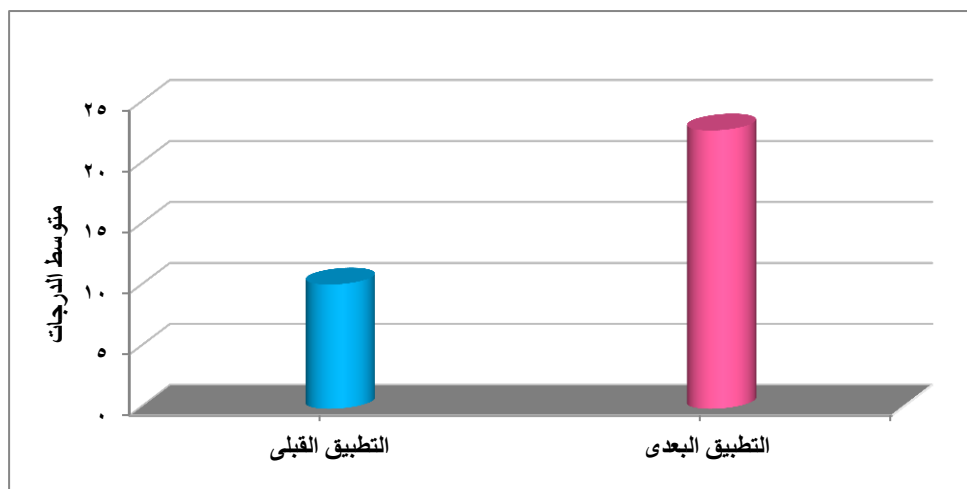
جدول (15) دلالة الفروق بين متوسطى درجات الطالبات عينة البحث فى التطبيقين القبلى والبعدى لبطاقة ملاحظة الأداء المهاري لتصميم الكتروني مستوحى من عباءة دفة الماهود برؤية معاصرة، "ن"

16=

نتائج اختبار "ت"		التطبيق البعدي		التطبيق القبلي		المهارة الرئيسية	
مستوى الدلالة	درجات الحرية	الانحراف المعياري	متوسط الدرجات	الانحراف المعياري	متوسط الدرجات		
0.001	15	14.67	1.47	22.81	3.66	10.19	تصميم الكتروني مستوحى من عباءة دفة الماهود برؤية معاصرة

يتبين من الجدول (15) وجود فروق ذات دلالة احصائية بين متوسطى درجات الطالبات عينة البحث فى التطبيقين القبلى والبعدى لبطاقة ملاحظة الأداء المهاري لتصميم الكتروني مستوحى من عباءة دفة الماهود برؤية معاصرة لصالح التطبيق البعدي، حيث بلغت قيمة "ت" (14.67)، وبلغ مستوى الدلالة (0.001).

والشكل البياني (3) يوضح متوسطى درجات طالبات عينة البحث فى التطبيقين القبلى والبعدى لبطاقة ملاحظة الأداء المهاري لتصميم الكتروني مستوحى من عباءة دفة الماهود برؤية معاصرة:



شكل (3) متوسطى درجات طالبات عينة البحث فى التطبيقين القبلى والبعدى لبطاقة ملاحظة الأداء المهاري لتصميم الكتروني مستوحى من عباءة دفة الماهود برؤية معاصرة، "ن" 16=

ينتضح من الشكل (3) أن متوسط درجات طالبات عينة البحث في التطبيق البعدي لبطاقة الملاحظة أعلى من متوسط درجاتهم في التطبيق القبلي.

من الجدول (15) ونتائجه والشكل البياني (3) يتبين أن إجابة السؤال الثاني هي فاعلية أثر استراتيجية كيلر، كذلك تحقق الفرض الاحصائي الثاني للبحث.

❖ الإجابة على التساؤل الثالث ونتائج اختبار الفرض الاحصائي الثالث:

ينص التساؤل الثالث على ما أثر استخدام استراتيجية كيلر (التعلم للإتقان) على الأداء المهاري لتنفيذ التصميم المقترح المستوحى من عباءة دفة الماهود برؤية معاصرة؟

كما ينص الفرض الثالث على أنه "توجد فروق ذات دلالة إحصائية عند مستوى (≥ 0.05) بين متوسطي درجات الطالبات عينة البحث التي قامت بتصميم رؤية معاصرة لعباءة دفة الماهود باستخدام استراتيجية كيلر (التعلم للإتقان)، في التطبيقين القبلي والبعدي لبطاقة ملاحظة لمقياس تقدير الأداء المهاري لتنفيذ التصميم المقترح المستوحى من عباءة دفة الماهود برؤية معاصرة، لصالح الاختبار البعدي". ولإجابة على هذا التساؤل وللتحقق من صحة هذا الفرض استخدمت الباحثتان اختبار "ت" للعينات المرتبطة (المزدوجة)، وجاءت النتائج كما هي مبينة في الجدول (16):

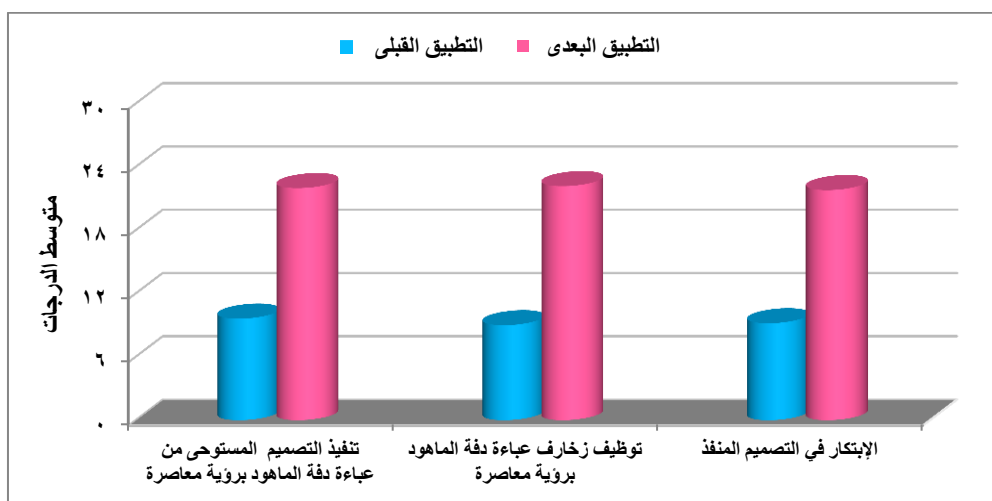
جدول (16) دلالة الفروق بين متوسطي درجات الطالبات عينة البحث في التطبيقين القبلي والبعدي لبطاقة ملاحظة الأداء المهاري لتنفيذ التصميم المقترح المستوحى من عباءة دفة الماهود برؤية معاصرة، "ن" = 16

نتائج اختبار "ت"		التطبيق البعدي		التطبيق القبلي		المهارة الرئيسية	
مستوى الدلالة	درجات الحرية	قيمة (ت)	الانحراف المعياري	متوسط الدرجات	الانحراف المعياري		
0.001	15	61.40	1.26	22.00	1.96	9.63	تنفيذ التصميم المستوحى من عباءة دفة الماهود برؤية معاصرة
0.001	15	27.19	0.75	22.19	1.55	9.00	توظيف زخارف عباءة دفة الماهود برؤية معاصرة

0.001	15	16.09	0.98	21.81	2.56	9.19	الإبتكار في التصميم المنفذ
0.001	15	28.78	1.67	66.00	4.26	27.81	الدرجة الكلية

يتبين من الجدول (16) وجود فروق ذات دلالة احصائية بين متوسطى درجات الطالبات عينة البحث فى التطبيقين القبلى والبعدى لبطاقة ملاحظة الأداء المهاري لتنفيذ التصميم المقترح المستوحى من عباءة دفة الماهود برؤية معاصرة لصالح التطبيق البعدى، حيث تراوحت قيم "ت" للمهارات الرئيسية ما بين (16.09 - 61.40)، وبلغت قيمة "ت" للدرجة الكلية (28.78)، وجاءت جميع قيم "ت" للمهارات الرئيسية والدرجة الكلية دالة احصائياً.

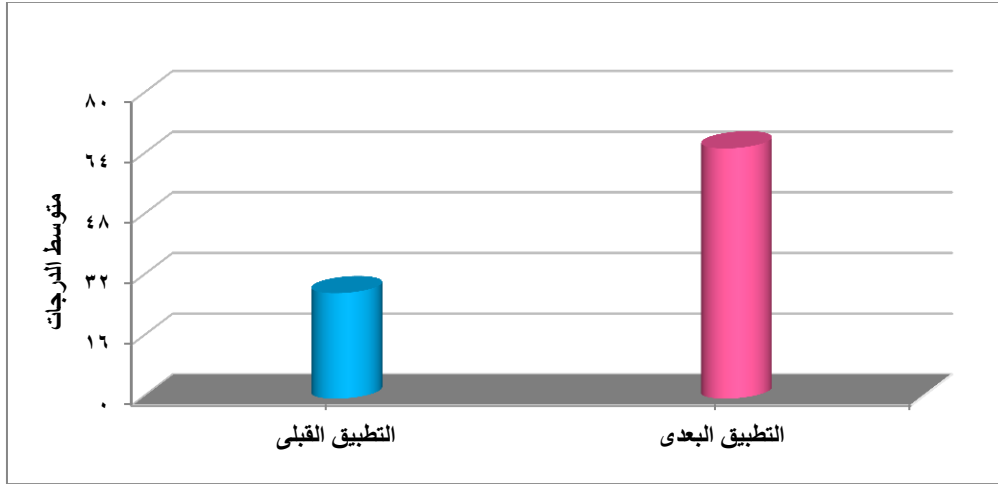
والشكلين البيانيين (4) و(5) يوضحان متوسطات درجات طالبات عينة البحث فى التطبيقين القبلى والبعدى لبطاقة ملاحظة الأداء المهاري لتنفيذ التصميم المقترح المستوحى من عباءة دفة الماهود برؤية معاصرة على مستوى المهارات الرئيسية والدرجة الكلية:



شكل (4) متوسطات درجات طالبات عينة البحث فى التطبيقين القبلى والبعدى لبطاقة ملاحظة الأداء المهاري لتنفيذ التصميم المقترح على مستوى المهارات الرئيسية، "ن"

16=

يتضح من الشكل (4) أن متوسطات درجات طالبات عينة البحث في التطبيق البعدي على مستوى (المهارات الرئيسية) أعلى من متوسطات درجاتهم في التطبيق القبلي.



شكل (5) متوسطى درجات طالبات عينة البحث فى التطبيقين القبلى والبعدى لبطاقة ملاحظة الأداء المهاري لتنفيذ التصميم المقترح على مستوى الدرجة الكلية ، "ن" = 16 يتضح من الشكل (5) أن متوسط درجات طالبات عينة البحث فى التطبيق البعدي لبطاقة الملاحظة أعلى من متوسط درجاتهم فى التطبيق القبلي.

من الجدول (16) ونتائجه والشكلين البيانيين (4) و (5) يتبين أن إجابة السؤال الثالث هي فاعلية أثر استراتيجية كيلر ،كذلك تحقق الفرض الاحصائى الثالث للبحث.

وهذه النتائج تتفق مع دراسة زينة العزاوي وأخرون (2022) (29) أن المعلومات والانشطة التي تضمنتها خطة كيلر للتعلم الاتقاني التي عرضت لطالبات المجموعة التجريبية كان لها الأثر الواضح في تنمية الاداء المهاري الفني ،التعلم الفردي الذي أكدت عليه خطة كيلر للتعلم الاتقاني له اثر واضح في زيادة دافعية الطالبات، وتحفيز هن نحو تعلم المهارات الفنية لمادة الاشغال اليدوية.

❖ الإجابة على التساؤل الرابع ونتائج اختبار الفرض الاحصائى الرابع:

ينص التساؤل الرابع عبي ما اتجاه الطالبات نحو استخدام استراتيجية كيلر(التعلم للإتقان) في تصميم وتنفيذ عباءة دفة الماهود برؤية معاصرة ؟

كما ينص الفرض الرابع على أنه "توجد فروق ذات دلالة إحصائية عند مستوى ($0.05 \geq$) بين متوسطي درجات الطالبات عينة البحث التي قامت بتصميم رؤية معاصرة لعباءة دفة الماهود باستخدام استراتيجية كيلر (التعلم للإتقان)، في التطبيقين القبلي والبعدي لمقياس الاتجاه، لصالح الاختبار البعدي".

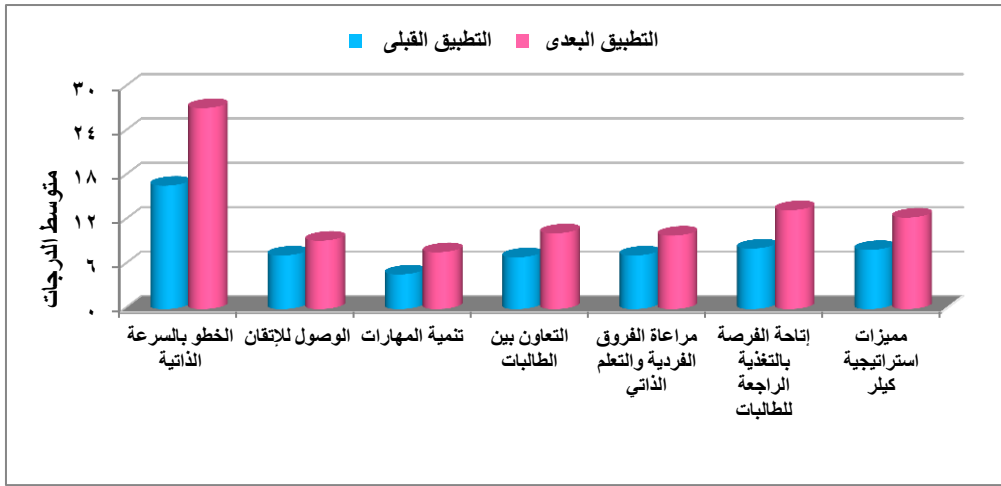
وللاجابة على هذا التساؤل وللتحقق من صحة هذا الفرض استخدمت الباحثتان اختبار "ت" للعينات المرتبطة (المزدوجة)، وجاءت النتائج كما هي مبينة في الجدول (17):

جدول (17) دلالة الفروق بين متوسطي درجات الطالبات عينة البحث في التطبيقين القبلي والبعدي لمقياس الاتجاه ، "ن" = 16

نتائج اختبار "ت"		التطبيق البعدي		التطبيق القبلي		المحاور	
مستوى الدلالة	درجات الحرية	قيمة (ت)	الانحراف المعياري	متوسط الدرجات	الانحراف المعياري		متوسط الدرجات
0.001	15	20.02	1.33	27.19	2.47	16.69	الخطو بالسرعة الذاتية
0.001	15	10.95	0.45	9.25	0.45	7.25	الوصول للإتقان
0.001	15	8.49	1.25	7.69	0.48	4.69	تنمية المهارات
0.001	15	9.69	1.53	10.25	0.73	7.00	التعاون بين الطالبات
0.001	15	4.86	1.57	9.94	0.86	7.25	مراعاة الفروق الفردية والتعلم الذاتي
0.001	15	12.06	1.63	13.38	1.17	8.19	إتاحة الفرصة بالتغذية الراجعة للطالبات
0.001	15	14.53	1.02	12.38	1.10	8.00	مميزات استراتيجية كيلر
0.001	15	21.39	4.28	90.06	2.91	59.06	الدرجة الكلية

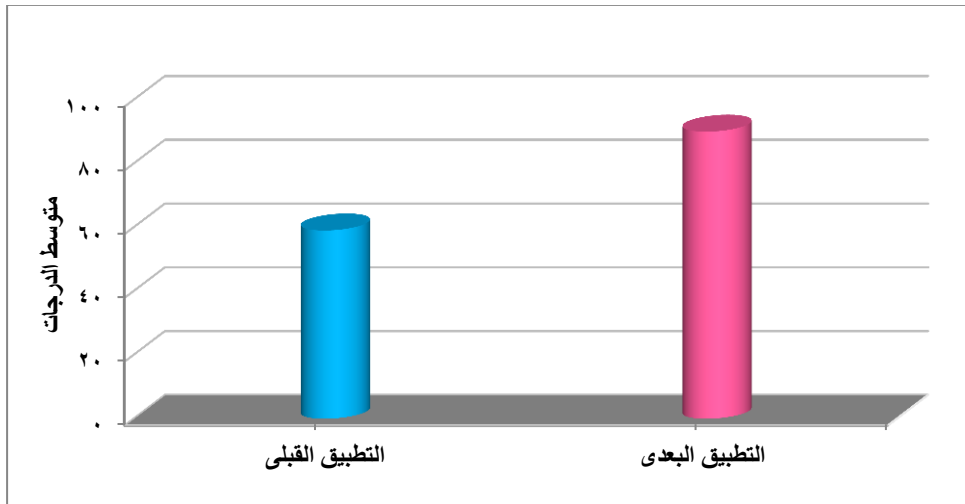
يتبين من الجدول (17) وجود فروق ذات دلالة إحصائية بين متوسطي درجات الطالبات عينة البحث في التطبيقين القبلي والبعدي لمقياس الاتجاه على مستوى (المحاور والدرجة الكلية) لصالح التطبيق البعدي، حيث تراوحت قيم "ت" للمحاور ما بين (4.86 - 20.02)، وبلغت قيمة "ت" للدرجة الكلية (21.39)، وجاءت جميع قيم "ت" للمحاور والدرجة الكلية دالة إحصائياً.

والشكليين البيانيين (6) و(7) يوضحان متوسطات درجات طالبات عينة البحث في التطبيقين القبلي والبعدي لمقياس الاتجاه على مستوى المحاور والدرجة الكلية:



شكل (6) متوسطات درجات طالبات عينة البحث في التطبيقين القبلي والبعدي لمقياس الاتجاه على مستوى المحاور، "ن" = 16

يتضح من الشكل (6) أن متوسطات درجات طالبات عينة البحث في التطبيق البعدي على مستوى (المحاور) أعلى من متوسطات درجاتهم في التطبيق القبلي.



شكل (7) متوسطى درجات طالبات عينة البحث في التطبيقين القبلي والبعدي لمقياس الاتجاه على مستوى الدرجة الكلية، "ن" = 16

يتضح من الشكل (7) أن متوسط درجات طالبات عينة البحث في التطبيق البعدي على مستوى (الدرجة الكلية) أعلى من متوسط درجاتهم في التطبيق القبلي. من الجدول (17) ونتائجه والشكلين البيانيين (6) و(7) يتبين أن إجابة السؤال الرابع هي فاعلية أثر استراتيجية كيلر، كذلك تحقق الفرض الاحصائي الرابع للبحث. وترى الباحثتان أن اتجاه الطالبات الايجابي نحو استراتيجية كيلر (التعلم للإتقان) هو أحد المحاور الرئيسية التي يتمركز عليها البحث حيث أن الوصول لمرحلة الإتقان يصبح هدف للطالبات بعد ذلك في كل أعمالهن مما يدعم القطاع الصناعي للمملكة بخريجات لديهن الرغبة دائماً الى الوصول للإتقان والقدرة على المنافسة المحلية والعالمية وهذه النتائج تتفق مع دراسة مها الدباغ وإحسان الأحمري (2023) (8) هدف البحث الى تحديد أسباب عدم ثقة المستهلك بالمنتجات الملبسية المحلية الصنع في المملكة العربية السعودية تحقيقاً للرؤية المملكة 2030م التي تستهدف تنمية القطاع الصناعي الوطني والوصول الى اقتصاد صناعي تنافسي، وبعد الاطلاع على الإحصاءات الصادرة من هيئة الإحصاء بنسبة الواردات من الملابس الجاهزة وأيضاً ما ذكرته الهيئة السعودية للمدن الصناعية ومناطق التقنية من قلة عدد المصانع الوطنية لوحظ عدم ثقة المستهلك بالمنتجات الملبسية المحلية واتبعت الدراسة المنهج الوصفي لوصف اهم أسباب عدم ثقة المستهلك بالمنتجات المحلية حيث توصلت الدراسة الى عدد من النتائج كان ابرزها: ان جودة المنتج والتسويق عبر مواقع التواصل الاجتماعي تؤثر على ثقة المستهلك وبالتالي يؤثر على سلوكه الشرائي.

❖ الإجابة على التساؤل الخامس ونتائج اختبار الفرض الاحصائي الخامس:

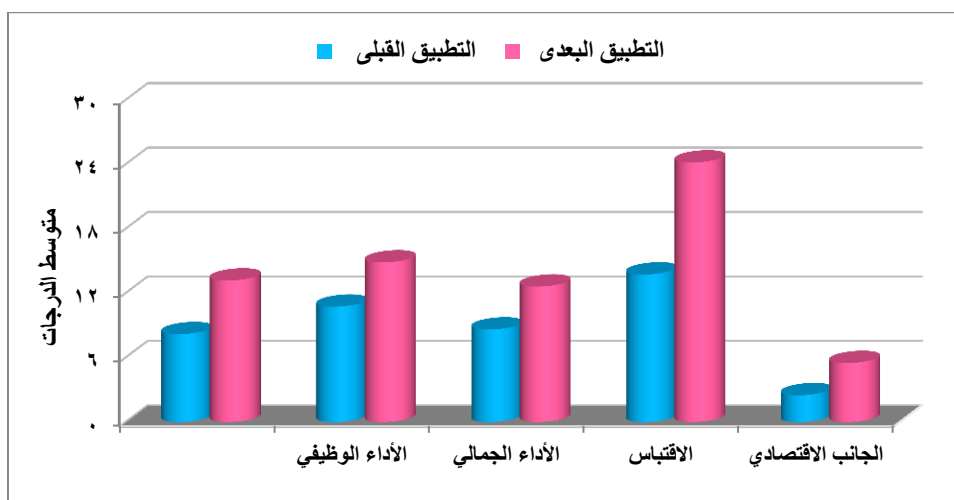
ينص التساؤل الخامس على ما مدي قبول المتخصصين للقطع المنفذة؟ كما ينص الفرض الخامس على أنه "توجد فروق ذات دلالة إحصائية عند مستوى $(0.05 \geq)$ توضح مدي قبول المتخصصين للقطع المنفذة". وللاجابة على هذا التساؤل وللتحقق من صحة هذا الفرض استخدمت الباحثتان اختبار "ت" للعينات المرتبطة (المزدوجة)، وجاءت النتائج كما هي مبينة في الجدول (18):

جدول (18) دلالة الفروق بين متوسطى درجات الطالبات عينة البحث فى التطبيقين القبلى والبعدى لاستمارة تقييم المنتج

نتائج اختبار "ت"			التطبيق البعدي		التطبيق القبلي		المحاور
مستوى الدلالة	درجات الحرية	قيمة (ت)	الانحراف المعياري	متوسط الدرجات	الانحراف المعياري	متوسط الدرجات	
0.001	15	9.13	0.40	13.19	2.23	8.19	تقييم التصميم الالكتروني المقترح
0.001	15	5.79	1.20	14.88	2.35	10.75	الأداء الوظيفي
0.001	15	11.31	0.81	12.63	1.50	8.63	الأداء الجمالي
0.001	15	17.86	1.11	24.19	1.69	13.75	الاقتباس
0.001	15	11.62	0.52	5.50	0.52	2.50	الجانب الاقتصادي
0.001	15	21.22	1.75	70.38	4.74	43.81	الدرجة الكلية

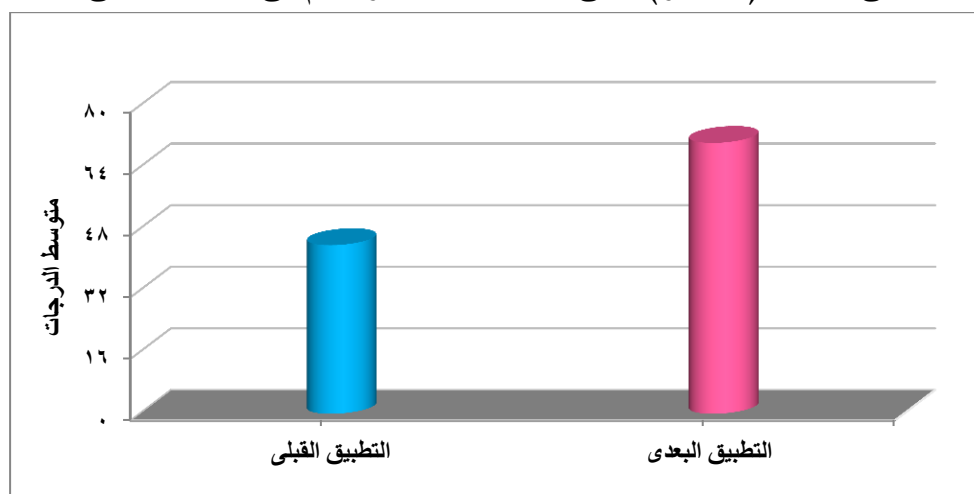
يتبين من الجدول (18) وجود فروق ذات دلالة احصائية بين متوسطى درجات الطالبات عينة البحث فى التطبيقين القبلى والبعدى لاستمارة تقييم المنتج على مستوى (المحاور والدرجة الكلية) لصالح التطبيق البعدي، حيث تراوحت قيم "ت" للمحاور ما بين (5.79 - 17.86)، وبلغت قيمة "ت" للدرجة الكلية (21.22)، وجاءت جميع قيم "ت" للمحاور والدرجة الكلية دالة احصائياً.

والشكلين البيانيين (8) و(9) يوضحان متوسطات درجات طالبات عينة البحث فى التطبيقين القبلى والبعدى لاستمارة تقييم المنتج على مستوى المحاور والدرجة الكلية:



شكل (8) متوسطات درجات طالبات عينة البحث في التطبيقين القبلي والبعدي لاستمارة تقييم المنتج على مستوى المحاور

يتضح من الشكل (8) أن متوسطات درجات طالبات عينة البحث في التطبيق البعدي على مستوى (المحاور) أعلى من متوسطات درجاتهم في التطبيق القبلي.



شكل (9) متوسطى درجات طالبات عينة البحث في التطبيقين القبلي والبعدي لاستمارة تقييم المنتج على مستوى الدرجة الكلية

يتضح من الشكل (9) أن متوسط درجات طالبات عينة البحث في التطبيق البعدي على مستوى (الدرجة الكلية) أعلى من متوسط درجاتهم في التطبيق القبلي. من الجدول (18) ونتائجه والشكلين البيانيين (8) و(9) يتبين أن إجابة السؤال الخامس هي فاعلية أثر استراتيجية كيلر، كذلك تحقق الفرض الاحصائى الخامس للبحث.

وتتفق هذه النتائج مع دراسة **ممدوح الكناني (2005) (39)** التي وصفت استراتيجية كيلر التعلم للإتقان بأنها مجموعة من الإجراءات المبرمجة الهادفة التي حددها كيلر في خطته وتتحو بمجملها نحو التعلم الذاتي والتقويم الذاتي والتعلم للإتقان بالسرعة التي تناسب قدرة المتعلم مع توظيف مصادر التعلم المتاحة كلها لغرض تحقيق نتائج تربوية في مستويات المجالات المختلفة.

كما وتتفق هذه النتائج مع دراسة **نوره الدعجاني (2016) (40)** والتي توصي بالمساهمة في الحفاظ على التراث السعودي بجميع أشكاله وتنوعه وإبرازه من خلال الملابس ومكملاتها في المحافل المحلية والعالمية، والحث على عمل دراسات تطبيقية تبرز جماليات الموروث الحضاري والملبسي بفن معاصر حديث.

❖ الإجابة على التساؤل السادس ونتائج اختبار الفرض الاحصائي السادس:

ينص التساؤل السادس على ما أثر استخدام استراتيجية كيلر (التعلم للإتقان) على تنمية الجانب المهاري لطالبات مقرر الملابس التقليدية في المملكة العربية السعودية.

كما ينص الفرض السادس على أنه "يحقق البرنامج القائم على خطة كيلر (التعلم للإتقان) حجم تأثير (≤ 0.14) في تنمية الجانب المهاري لطالبات مقرر الملابس التقليدية في المملكة العربية السعودية".

ولإجابة على هذا التساؤل وللتحقق من صحة هذا الفرض استخدمت الباحثتان معادلة مربع إيتا (η^2) لكوهين، لحساب حجم التأثير، وقد أعطى **Cohen, J. (1973)** (41) تفسيراً لقيمة مربع إيتا (η^2)، حيث يكون حجم التأثير صغيراً إذا بلغت قيمة مربع إيتا (0.01)، ومتوسطاً إذا بلغت قيمته (0.06)، وكبيراً إذا بلغت قيمته (0.14)، وجاءت النتائج كما هي مبينة في الجدول (19):

جدول (19) تأثير البرنامج القائم على خطة كيلر (التعلم للإتقان) في تنمية الجانب المهاري لدى الطالبات عينة البحث

المتغير التابع	قيمة (ت)	درجات الحرية	مربع إيتا (η^2)
الوعي والدافعية تجاه تقديم رؤية تصميمية معاصرة للأزياء التقليدية	18.93	23	0.940
الأداء المهاري للتصميم الالكتروني	14.67	15	0.935
الأداء المهاري لتنفيذ التصميم المقترح	28.78	15	0.982
اتجاه الطالبات نحو استراتيجية كيلر (التعلم للإتقان)	21.22	15	0.968

يبين الجدول (19) قيم مربع إيتا (η^2) لحجم تأثير البرنامج القائم على خطة كيلر (التعلم للإتقان) في تنمية الجانب المهاري لدى الطالبات عينة البحث، حيث بلغت قيمة مربع إيتا (0.940) للوعي والدافعية تجاه تقديم رؤية تصميمية معاصرة للأزياء التقليدية، وبلغت (0.935) للأداء المهاري للتصميم الالكتروني، كما بلغت (0.982) للأداء المهاري لتنفيذ التصميم المقترح، وكذلك بلغت (0.968) لاتجاه الطالبات نحو استراتيجية كيلر (التعلم للإتقان)، وجاءت جميع قيم مربع إيتا (η^2) أكبر من (0.14)، مما يدل على أن حجم تأثير البرنامج القائم على استراتيجية كيلر (التعلم للإتقان) الذي استخدمته الباحثتان كان كبيراً، وأدى إلى تنمية الجانب المهاري لدى الطالبات عينة البحث، وتتفق هذه النتائج مع دراسة

من الجدول (19) ونتائجه يتبين يتبين أن إجابة السؤال السادس هي فاعلية أثر استراتيجية كيلر، كذلك تحقق الفرض الاحصائي السادس للبحث.

وتتفق هذه النتائج مع دراسة كل من **سحر النعيمي (2004)** (42) التي أجريت في العراق، وهدفت إلى معرفة أثر استخدام خطة كيلر في التحصيل والثقة بالنفس لدى طالبات الصف الأول المتوسط في مادة الجغرافية العامة، وأظهرت النتائج وجود فروق ذات دلالة إحصائية في الاختبار التحصيلي الكلي وكذلك في الاختبار التحصيلي بمستوى الفهم والتطبيق لصالح المجموعة التجريبية.

وتتفق كذلك مع دراسة **سحر حسن (2010)** (1) التي كانت أهم استنتاجاتها أن عند تطبيق خطة كيلر تبلورت قدرة الطلبة على تحمل المسؤولية الموكلة إليهم، ولوحظ قلة

التخوف من الامتحان ، وإن الطلبة ذوي المستوى المتدني لديهم الرغبة نحو تحقيق مستوى أعلى من التقدم في التحصيل ومن اجل مشاركة أقرانهم من الطلبة المتفوقين في المسؤوليات الموكلة لهم ، كما تطورت نظرة الطلبة نحو استخدام خطة كيلر في التعليم وزادت من ة بقدراتهم الذاتية بالمقارنة مع الطريقة التقليدية.

أهم النتائج:

من خلال الإجابة على تساؤلات البحث يمكن تحديد أهم النتائج كما يلي:

1. اسهمت استراتيجية كيلر (التعلم للإتقان) فى رفع وعي الطالبات بأهمية دراسة مصمم الأزياء للأزياء التقليدية، ومدى المعرفة بعباءة دفة الماهود، الدافعية تجاه تقديم رؤية تصميمية معاصرة للأزياء التقليدية.
2. اسهمت استراتيجية كيلر (التعلم للإتقان) في اظهار استجابات فنية وعقلية كانت فعالة في تحسين مهارات الاداء لدى طالبات مقرر الملابس التقليدية في المملكة العربية السعودية وذلك من خلال تقديم رؤية معاصرة لعباءة دفة الماهود.
3. اتجاهات الطالبات الايجابية تجاه استراتيجية كيلر (التعلم للإتقان) تؤكد على الدور الفعال للاستراتيجيات التي تعتمد على تفريد التعلم.
4. تقديم طالبات تصميم الأزياء لرؤى معاصرة للقطع الملابس التراثية يساهم فى الحفاظ على التراث والهوية الثقافية وذلك من خلال اراء المتخصصين.
5. استخدام استراتيجية كيلر (التعلم للإتقان) كان لها أثر فعال على تنمية الجانب المهاري لطالبات مقرر الملابس التقليدية في المملكة العربية السعودية.

التوصيات:

من خلال استعراض الدراسة النظرية والمنتجات المنفذة ونتائج البحث توصى الباحثان بالتالى:

1. اجراء دراسات حول فاعلية استراتيجية كيلر(التعلم للإتقان) فى تنمية مهارات عملية يدوية وتقنية فى مجال النسيج والملابس.
2. اعتماد استراتيجية كيلر (التعلم للإتقان) كطريقة تدريسية تعتمد على تفريد التعلم في كل مقررات تصميم وتنفيذ الملابس لكونها ترفع المستوى الدراسي وتنمي بعض المهارات مثل التنظيم والاتقان.

3. بيان الدور الذي تلعبه طرائق التدريس الحديثه ومنها استراتيجية كيلر في زيادة ثقة الطلبة بقدراتهم الذاتية وتحمل المسؤوليات الموكله إليهم.
 4. تزويد أعضاء هيئة التدريس بالدورات التدريبية في طرق واستراتيجيات التدريس الحديثة بما يواكب العصر.
 5. المتخصصين في مجال النسيج والملابس عليهم الحفاظ على التراث وحمايته من الاندثار في ظل كثرة التصميمات وتطورها بشكل سريع واندماج الثقافات والاعتماد بنسبة كبيرة على استيراد الملابس وذلك بتقديم رؤى معاصرة للقطع الملابسية التراثية.
- المراجع:**

1. سحر أكرم حسن (2010م): "أثر استخدام نظام التعليم الشخصي خطة كيلر على تحصيل الطلبة في مادة الإحصاء " مجلة التقني ، العراق ،المجلد الثالث والعشرون، العدد ٦ ، الصفحات 1: 28.
 2. يحيى عبيد ردام الطائي (2018م): "اثر خطة كيلر في تنمية مهارات ماوراء المعرفة في مادة التاريخ لدى طالبات الصف الثاني متوسط" مجلة الباحث في العلوم الإنسانية و الإجتماعية ،المجلد 21 ، العدد 29،الصفحات 43-68.
 3. ايمان جمال محمد فكري رضوان(2022م): "فعالية برنامج قائم على خطة كيلر (التعلم للإتقان) وتقنية الانفوجرافيك في تنمية الثقافة الحاسوبية لدي طفل الروضة في ضوء رؤية مصر ٢٠٣٠" المجلة العلمية لكلية التربية للطفولة المبكرة - جامعة المنصورة المجلد الثامن - العدد الثالث يناير.
 4. إسماعيل أحمد يوسف زكارنة (2019م): "أثر استخدام استراتيجية كيلر على تعليم سباحتي الزحف على البطن والظهر وتطوير بعض المهارات الحياتية لدى طلاب دبلوم الرياضة +لعسكرية في جامعة الاستقلال- فلسطين" رسالة دكتوراه غير منشورة، كلية التربية الرياضية، الجامعة الأردنية، عمان، الأردن.
5. Huda naji zaidan, Oussama Gaied Chortane, Imen Ben Amar, Sabri Gaied Chortane(2023): "The effectiveness of an educational program according to Keller strategy in learning

- some basic skills for students in handball" Social Science Journal, vol. 13, n°3, March Spring, p:1306 – 1315.
6. موقع المرسال (2020م): "الملابس التقليدية وقت تأسيس الدولة السعودية الاولى للرجال والنساء" <https://www.almrsl.com/post/1164823>
7. ليلى صالح البسام (2005م): "التراث التقليدي لملابس النساء في المنطقة الشرقية من المملكة العربية السعودية"، الكويت، مجلة دراسات الخليج والجزيرة العربية، مجلة العلوم الإنسانية، جامعة البحرين - كلية الآداب، الصفحات 194: 265.
8. مها عبد الله محمد الدباغ، إحسان عايض الأحمري (2023م): "تعزيز ثقة المستهلك في الصناعة الملبسية المحلية في المملكة العربية السعودية" المجلة الدولية للتصاميم والبحوث التطبيقية، المجلد (2). العدد (4). يناير، جمعية تكنولوجيا البحث العلمي والفنون المشهورة برقم 2711 لسنة 2020 بجمهورية مصر العربية.
9. Keller FOSO (1968): "Good – bye , Teacher , Journal of chemical Education.
10. توفيق أحمد مرعي ، محمد محمود الحيلة (2017م): "تقريد التعليم" ، الطبعة الثالثة، دار الفكر، عمان.
11. معجم المعاني الجامع "معجم عربي عربي": <https://www.almaany.com>
12. المعجم الغنى: [https://www.almaany.com/appendix.php?language=arabic&category.](https://www.almaany.com/appendix.php?language=arabic&category=)
13. مؤسسة دار الملك عبد العزيز للبحوث والأرشيف (2020م): "الأزياء التقليدية في عهد الدولة السعودية الأولى" وزارة الثقافة، وهيئة الأزياء ، دار الملك عبد العزيز ، وهيئة التراث ، جمادى الآخرة 1443 هـ - يناير 2022 م.
- <http://saudibureau.org/files/SAUDI-TRADITIONAL-FASHION.pdf>
14. Carrol.jb.(1963): "A Model of school learning Teachers college Record" Harvard University, p 64.

15. محمد محمود الحيلة(1993م): "أثر نظام التعليم الشخصي في تحصيل طلاب الصف العاشر في مادة الجغرافية" رسالة ماجستير . عمان، الأردن.
16. عبد اللطيف بن حسين فرج (2007م): "تحفيز التعليم" ، دار الحامد للنشر والتوزيع، عمان.
17. أسماء خليل إبراهيم حميض (2018م): "نظرة جديدة في نموذج كيلر للتصميم التحفيزي (ARCS) نموذج تطبيقي" دراسات، العلوم التربوية، المجلد 45، العدد 3، الصفحات 101: 117، وقائع مؤتمر كلية العلوم التربوية التعليم في الوطن العربي نحو نظام تعليمي متميز، عمادة البحث العلمي /الجامعة الأردنية.
18. Pujar, T.(2006):"INSTRUCTIONAL STRATEGIES TO ACCELERATE SCIENCE LEARNING AMONG SLOW LEARNERS PHD Thesis. University of Agricultural Sciences, DHARWAD.
19. Borah, R. (2013): "Slow Learners: Role of Teachers and Guardians in Honing their Hidden Skills. International Journal of Educational Planning & Administration, 3 (2), 139–143.
20. Ali Simsek (2014):"Interview with John M. Keller on Motivational Design of Instruction" CONTEMPORARY EDUCATIONAL TECHNOLOGY, 5(1), 90–95.
21. صالحه عبد الوهاب الدايري (2017م): "مستوى التنور اللغوي لدى طلبة المرحلة الأعدادي وعلاقته بالدافعية نحو دراسة اللغة العربية في محافظة بغداد" رسالة ماجستير غير منشورة، جامعة الشرق الأوسط، عمان، الأردن.
22. James M McKivigan (2019):" Keller's ARCS Model and Gagne's Nine Events of Instruction" Journal of Educational Studies, RRJES| Volume 5, Issue 1, April.
23. Alia Hussein Obaid', Ahmed Hussein Jiyad, Alaa Kazem Armour (2021): "The Effect of Keeler's Strategy on Cognitive

Achievement and Learning Offensive Skills in Volleyball" Indian Journal of Forensic Medicine & Toxicology, October–December 2021, Vol. 15, No. 4.

24. Huda naji zaidan, Oussama Gaied Chortane, Imen Ben Amar, Sabri Gaied Chortane(2023): "The effectiveness of an educational program according to Keller strategy in learning some basic skills for students in handball" Social Science Journal, vol. 13, n°3, March Spring, p:1306 – 1315.

25. معتز علي عبد الصاحب ،احمد فرحان علي ،حيدر جمعة عصري (2023م): " تأثير استراتيجيه كيلر في تعلم بعض مسكات المصارعة للطالب" مجلة Steps للعلوم الإنسانية والاجتماعية ، المجلد 1 ، العدد 3 ،البحث رقم 82.

26. أحمد بن مساعد الوشمي (2009م): "اللباس في التراث السعودي للمرأة والرجل" سلسلة كتب التراث الشعبي ،دار الصمعي للنشر والتوزيع ،الرياض ،المملكة العربية السعودية.

27. موقع العربية (2023م): "هذه قصة عباءة المرأة السعودية قبل وبعد الصحوة" <https://www.alarabiya.net/saudi->

28. إسماعيل أحمد يوسف زكارنة (2022م): "أثر استراتيجيه كيلر بدلالة تكنولوجيا المعلومات على تعلم المهارات الأساسية في السباحة لدى طلاب دبلوم قسم الرياضة العسكرية في جامعة الاستقلال- فلسطين" مجلة جامعة الاستقلال للأبحاث المجلد (7) العدد (2) كانون أول (ديسمبر) ، الصفحات 127-154.

29. زينة قاسم على العزاوي ،حسين محمد علي ساقى ، عصام ناظم صالح العبيدي(2022م): "أثر خطة كيلر للتعلم الاتقائي في اكساب مهارات الاشغال اليدوية لطالبات المرحلة المتوسطة بمادة التربية الفنية" مجلة كلية التربية الاساسية ، الجامعة المستنصرية، العدد (116) المجلد (28)، العراق.

30. نوره محسن محمد الدعجاني (2021م): "إبراز هوية زخارف التراث السعودي بالتصميم والتطريز الآلي على مكملات الملابس" المجلة الدولية للعلوم الإنسانية

- والاجتماعية ،العدد (28) ،ديسمبر ،الصفحات 179- 201 ، ISSN: 2415-4822.
31. أميرة عبد الله نور الدين ،رانيا مثير عمد الخرباوي (٢٠٢٢م): "الاستفادة من الزخارف العسيرية لاثراء تصميمات ملابس مضيفات الطيران" هذا البحث تم دعمه من خلال البرنامج البحثي العام بعمادة البحث العلمي - جامعة الملك خالد - المملكة العربية السعودية (42) 169 (GRP) للعام ١٤٤٢هـ ، مجلة بحوث التربية النوعية - جامعة المنصورة عدد ٦٥- يناير ،مصر.
32. صالح احمد الفهداوي ،الهام علي العنوز(2013م): التربية الفنية المعرفية ، سلسلة العراقية تطبع ،بغداد ،العراق.
33. محمد عبده محمد خضر (2010م): "فاعلية برنامج تعليمي بإستراتيجية كيلر في تعلم مهارة الوثب الطويل لتلاميذ المرحلة الإعدادية" رسالة ماجستير في التربية الرياضية ،قسم نظريات وتطبيقات مسابقات الميدان والمضمار ، كلية التربية الرياضية للبنين ،جامعة الزقازيق ،مصر.
34. Arthur L. Robin (1976): "Behavioral Instruction in the College Classroom" Review of Educational Research Vol 46, No. 3 (Summer, 1976), pp. 313-354 (42 pages) Published By: American Educational Research Association.
35. على منير الحصري (2000): "طرائق التدريس العامة" الطبعة الأولى، مكتبه الفلاح للنشر، الكويت.
36. محمد محمود الحيلة (1999): التصميم التعليمي نظرية وممارسة، ط1 دار السيرة للنشر والتوزيع والطباعة، عمان، الأردن.
37. سعاد هلال وندي النعيمي (2015م): "تصاميم الملابس النسائية وعلاقتها بالإكسسوارات" مجلة كلية التربية الاساسية ، المجلد (21) العدد (89).
38. أفنان المسعودي وتبره خصيفان (2020م): "ابتكار تصاميم مستوحاة من مجوهرات التراث السعودي" مجلة التصميم الدولية المجلد (11) العدد (4).

39. ممدوح الكناني (2005): "سيكولوجية الإبداع وأساليب تنميته" دار المسيرة للنشر والتوزيع، عمان، الأردن.

40. نوره محسن محمد الدعجاني (2016م): "جماليات زخارف الفن الشعبي (القط والنقش) على المنسوجات باستخدام تقنية التطريز الآلي، رسالة دكتوراه، جامعة أم القرى، المملكة العربية السعودية.

41. Cohen, J. (1973): Eta-squared and partial eta-squared in fixed factor ANOVA designs. Educational and Psychological Measurement, 33, 107-112.

42. سحر أكرم النعيمي (2004م): "اثر استخدام خطة كلير في التحصيل والثقة بالنفس لدى طالبات الصف الأول المتوسط في مادة الجغرافية العامة" رسالة ماجستير، كلية التربية الأساسية، جامعة ديالى، العراق.