

## الإمكانات التشكيلية للكروشييه السطحي كمصدر لإثراء القيمة الجمالية للملابس القابلة للتحويل في ضوء الموضة البطيئة

أ. م. د. / هدى خضرى عبد الرحيم محمود

أستاذ الملابس والنسيج المساعد بقسم الاقتصاد المنزلي

كلية التربية النوعية - جامعة جنوب الوادي

أ. م. د. / عزة أحمد محمد عبد الله

أستاذ الملابس والنسيج المساعد بقسم الاقتصاد المنزلي

كلية التربية النوعية - جامعة جنوب الوادي



## مجلة البحوث في مجالات التربية النوعية

معرف البحث الرقمي DOI: 10.21608/JEDU.2023.242227.1951

المجلد التاسع العدد 48 . سبتمبر 2023

الترقيم الدولي

E- ISSN: 2735-3346

P-ISSN: 1687-3424

<https://jedu.journals.ekb.eg/>

موقع المجلة عبر بنك المعرفة المصري

<http://jrfse.minia.edu.eg/Hom>

موقع المجلة

**العنوان:** كلية التربية النوعية . جامعة المنيا . جمهورية مصر العربية





## الإمكانات التشكيلية للكروشييه السطحي كمصدر لإثراء القيمة الجمالية للملابس القابلة للتحول في ضوء الموضة البطيئة

أ.م.د/ عزة أحمد محمد عبد الله  
[Azza.abdulah@sed.svu.edu.eg](mailto:Azza.abdulah@sed.svu.edu.eg)

أستاذ الملابس والنسيج المساعد بقسم الاقتصاد  
المنزلي - كلية التربية النوعية  
جامعة جنوب الوادي

أ.م.د/ هدى خضري عبد الرحيم محمود  
[hoda.mahmoUd@sed.svu.edu.eg](mailto:hoda.mahmoUd@sed.svu.edu.eg)

أستاذ الملابس والنسيج المساعد بقسم  
الاقتصاد المنزلي - كلية التربية النوعية  
جامعة جنوب الوادي

### ملخص البحث:

يعد الكروشييه من أهم تقنيات أشغال الإبرة، ومن الفنون التطبيقية و اليدوية القديمة و الذي يستخدم لإنتاج العديد من القطع التي لا حصر لها، ويتميز الكروشييه بالتنوع في الكبير في الغرز والزخارف ، ومن تقنيات فن الكروشييه ذات الطابع الخاص الكروشييه السطحي ، وذلك باستخدام مجموعه من الغرز والتقنيات المختلفة التي يتم استخدامها لزخرفه منتجات الكروشييه.

ويهدف البحث الحالي إلى توظيف الإمكانات التشكيلية لفن الكروشييه السطحي لإثراء القيمة الجمالية للملابس القابلة للتحول ، وتصميم و تشكيل ملابس قابله للتحول باستخدام تقنيات الكروشييه السطحي في ضوء الموضة البطيئة ، وتتمثل أهمية البحث في إثراء القيم الجمالية للملابس باستخدام أفكار مبتكرة وبلاستعانة بالإمكانات التشكيلية للكروشييه السطحي، و تقليل الانسياق وراء الموضة السريعة بإنتاج وتنفيذ ملابس قابله للتحول تتميز بالحدائث وصديقة للبيئة وتحقق مفهوم الاستدامة، وتشمل أدوات البحث استبيان لمعرفة آراء المتخصصين في مجال الملابس والنسيج نحو القطع المنفذة، استبيان لاستطلاع آراء المستهلكات نحو القطع المنفذة .

واتبع البحث المنهج الوصفي التحليلي والتجريبي، وأسفرت النتائج عما يلي :

1- توجد فروق ذات دلالة إحصائية عند مستوي (0.05) بين تقييم المتخصصين للقطع الملابسية المنفذة من الإمكانات التشكيلية للكروشييه السطحي في تحقيق الجانب الوظيفي.

- 2- توجد فروق ذات دلالة إحصائية عند مستوي (0.05) بين تقييم المتخصصين للقطع الملابس المنفذة من الإمكانيات التشكيلية للكروشييه السطحي في تحقيق الجانب الجمالي.
  - 3- توجد فروق ذات دلالة إحصائية عند مستوي (0.05) بين تقييم المتخصصين للقطع الملابس المنفذة من الإمكانيات التشكيلية للكروشييه السطحي في تحقيق جودة واستدامة المنتج.
  - 4- توجد فروق ذات دلالة إحصائية عند مستوي (0.05) بين تقييم المتخصصين للقطع الملابس المنفذة من الإمكانيات التشكيلية للكروشييه السطحي في تحقيق الجانب الابتكاري.
  - 5- توجد فروق ذات دلالة إحصائية عند مستوي (0.05) بين تقييم المتخصصين للقطع الملابس المنفذة من الإمكانيات التشكيلية للكروشييه السطحي في تحقيق جوانب التقييم (ككل).
  - 6- توجد فروق ذات دلالة إحصائية عند مستوي (0.05) بين تقييم المستهلكات للقطع الملابس المنفذة من الإمكانيات التشكيلية للكروشييه السطحي في تحقيق بنود التقييم.
- الكلمات المفتاحية:** الإمكانيات التشكيلية - الكروشييه السطحي - الملابس القابلة للتحويل - الموضة البطيئة.

## The Plastic Potential of Surface Crochet as A source to Enrich the Aesthetic Values of Transformable Clothes in the Light of Slow Fashion

### Abstract

Crochet is one of the most important techniques of needlework, and one of the ancient applied and manual arts, which is used to produce many countless pieces, and crochet is characterized by a wide variety of stitches and decorations, and from the techniques of crochet art of a special character The surface crochet, using a set of stitches and different techniques that are used to decorate crochet products.

The current research aims to employ the plastic potential of the art of crochet surface to enrich the aesthetic values of transformable clothes, and the design and formation of transformable clothes using surface crochet techniques in the light of slow fashion, and the importance of the research is to enrich aesthetic values For clothes using innovative ideas and using the plastic potential of surface crochet, and reducing the drift behind fast fashion by producing and implementing transformable clothes characterized by modernity and environmentally friendly and achieve the concept of sustainability, and research tools include a questionnaire to find out The opinions of specialists in the field of clothing and textile towards the executed pieces, a questionnaire to survey the opinions of consumers towards the executed pieces.

The research followed the descriptive, analytical and experimental approach, and the results resulted in the following :

- 1- There are statistically significant differences at the level of (0.05) between the evaluation of specialists for the implemented clothed pieces of the plastic potential of the surface crochet in achieving the functional aspect .
- 2- There are statistically significant differences at the level of (0.05) between the evaluation of specialists for the implemented clothed pieces of the plastic potential of the surface crochet in achieving the aesthetic aspect .
- 3- There are statistically significant differences at the level of (0.05) between the evaluation of specialists for the implemented clothed pieces of the plastic potential of the surface crochet in achieving the quality and sustainability of the product.
- 4- There are statistically significant differences at the level of (0.05) between the evaluation of specialists for the pieces of clothing implemented from the plastic potential of the surface crochet in achieving the innovative side.
- 5- There are statistically significant differences at the level of (0.05) between the evaluation of specialists for the clothed pieces implemented from the plastic potential of the surface crochet in achieving the evaluation aspects (as a whole ).
- 6- There are statistically significant differences at the level of (0.05) between the consumer's evaluation of the clothing pieces implemented from the plastic potential of the surface crochet in achieving the evaluation items.

**Key words:** The Plastic Potential -Surface Crochet - Transformable Clothes - Slow Fashion

## مقدمة :

الكروشيه هو أحد تقنيات أشغال الإبرة ويعد من الفنون اليدوية القديمة منذ العصور القديمة. فهو عبارة عن نسيج مكون من غرز تنفذ من خيط طويل باستخدام إبرة قصيرة علي شكل خطاف (جان ايتون ، 2011 ، 6)

فن الكروشيه اليدوي من الفنون الراقية الجميلة التي يمكن الابتكار فيها بواسطة الأساليب المستخدمة في التنفيذ والغرز الزخرفية الجميلة والألوان المتناسقة الجذابة لتنفيذ كثير من القطع القائمة بذاتها مثل المفارش وتنفذ منه الملابس والمكملات باختلاف أنواعها وأشكالها. (ولاء علي وآخرون ، 2016 ، 183)

يتميز الكروشيه بالتنوع في الأشكال والأحجام وكذلك التنوع الكبير في الغرز والزخارف، وتنوع خاماته لتغطي منتجات عديدة من الكروشيه (نادية الدقاق، 2006 ، 3)، وتنوع أشكال الكروشيه وأساليب تنفيذه التي اشتهرت بها البلاد المختلفة ومن أشهر أنواعه الكروشيه العادي والكروشيه الأجور والكروشيه التونسي والكروشيه الفيليه وكروشيه الدانتيل السحرية وكروشيه الفرانشات والكروشيه الايرلندي (هبة الدسوقي وآخرون ، 2019 ، 218 )

ومن تقنيات فن الكروشيه ذات الطابع الخاص الكروشيه السطحي وهي أي تقنية كروشيه تستخدم لتزيين سطح عمل كروشيه سابق، و تعد غرزة السطح المنزقة واحدة من أسهل الغرز التي يمكن استخدامها لزخرفة سطح منتجات الكروشيه.

[www.wikihow.com/Surface-Crochet\(3/5/2023\)](http://www.wikihow.com/Surface-Crochet(3/5/2023))

قد لاحظت الباحثان ندرة الدراسات التي اهتمت بتوظيف الكروشيه السطحي لتنمية القيمة الجمالية للملابس عدا دراسة (بسمه عبد المنصف، 2021) والتي هدفت لاستخدام رؤية تشكيلية جديدة للكروشيه الفيلية ودمجها بسلاسل الكروشيه باستخدام النول اليدوي والاستفادة منها في إثراء مكملات الملابس، و لكن تم توظيف فن الكروشيه العادي لإثراء القيمة الجمالية لملابس للسيدات في العديد من الدراسات كما في دراسة (سالي أحمد وآخرون، 2016) وهدفت إلي الدمج بين فن الكروشيه وأقمشة ملابس السهرة و الاستفادة من تقنيات غرز الكروشيه لإثراء القيم الجمالية والوظيفية لأقمشة ملابس السهرة، دراسة (دعاء عبد المجيد، 2019) وهدفت إلي الاستفادة من المكملات المنفصلة من الكروشيه لتجديد وإعادة استخدام ملابس السهرة للسيدات، بينما دراسة (ساليه حسن، 2020) فههدفت إلي توظيف

الإمكانات التشكيلية لفن الكروشيه في تصميم وتشكيل فساتين السهرة على المانيكان، دراسة (غاده عبد الفتاح وآخرون، 2022) والتي عملت على الاستفادة من بعض تقنيات التطريز والكروشيه لإثراء جودة الجاكت النسائي، ودراسة (رحاب عليوة، 2022) والتي هدفت إلى الدمج بين بعض تقنيات الكروشيه والتطريز مع طباعة زخارف الرانجولي الهندية لإثراء الملابس النسائية، ولقد أجمعت جميع الدراسات السابقة على أهمية توظيف فن الكروشيه أو دمجها بخامات أخرى لإثراء القيمة الوظيفية والجمالية لملابس السيدات.

تعد الملابس جزء لا يتجزأ من حياة الإنسان اليومية وتميل المرأة بفطرتها إلى الاهتمام بمظهرها الخارجي ومواكبة الموضة للظهور بمظهر أنيق وجذاب يخطف الأنظار. (رحاب عليوة، 2022، 7)

لقد اهتمت العديد من الدراسات بإثراء الجانب الجمالي لملابس السيدات كما في دراسة (نجوان فؤاد، 2015) وهدفت لدراسة إمكانية الدمج بين أسلوب التريكو والكروشيه لإثراء القيم الجمالية للملابس، دراسة (انجي صبري، 2015) وهدفت إلى الدمج بين أشكال القيطان وبقايا الأقمشة لإثراء الجانب الجمالي والوظيفي لملابس السيدات، ودراسة (علا يوسف وآخرون، 2020) وهدفت إلى الاستفادة من تقنيات استخدام شرائط الكردون والقيطان لإثراء القيمة الجمالية لملابس السيدات.

تحتل الملابس مكانة الصدارة، فالمظهر الملبسي الأنيق للفرد يؤثر بشكل كبير على ثقته بنفسه وعلى قبوله اجتماعياً؛ وهذا بدوره يتطلب توفير العديد من القطع الملبسية التي تلائم العديد من المناسبات، الأمر الذي يؤدي إلى إرهاق ميزانية الأسرة نظراً لارتفاع أسعار الملابس وثبات الدخل لمعظم الأسر .

ترى (رودينا رشاد، 2023، 44) أن الملابس القابلة للتحويل تعد حل عملي يسمح بتحويل قطعة من الملابس إلى مظهر مختلف لخدمة الاحتياجات والأغراض الفردية المتنوعة (أي الجمالية والوظيفية والنفسية) ، و هو بديل أزياء مستدام لتقليل الاستهلاك الكلي للملابس عن طريق تغيير أجزاء الملابس وإعادة تنظيمها أو استبدالها .

لقد اهتمت العديد من الدراسات بدراسة الملابس القابلة للتحويل أو متعددة الأغراض كما في دراسة (شرين صلاح، 2010) والتي هدفت إلى دراسة أوجه القصور بملابس السيدات مع محاولة تلافيها ومعالجتها و تحديد المتطلبات الوظيفية والتصميمية لهذه الملابس وإيجاد حلول

تصميمية مبتكرة لرفع الأداء و المعدل الوظيفي لملايس السيدات إلي جانب الارتقاء بالناحية الجمالية والفنية، دراسة (ألفت شوقي،2019 ) وهدفت إلي استخدام مفهوم التحويلية في ابتكار تصميمات ملبسية متعددة الوظائف للنساء تصلح لرحلات السفاري، دراسة (شيماء صابر،2019) وهدفت إلي استحداث تصميمات ملبسية متعددة الأغراض لملايس مذيعات التليفزيون ، دراسة (ياسمين محمد،2019) وهدفت إلي دراسة سمات الموضة متعددة الأغراض والاستفادة منها في إنتاج تصميمات متعددة الأغراض تصلح للفتيات في المرحلة الجامعية ، دراسة (احمد عطا وآخرون،2019) والتي ركزت علي الاستفادة من التراث الشعبي في إثراء ملايس السيدات بمفهوم التصميم متعدد الاستخدام، ودراسة (شهد أمل و وجدان عدنان،2022) ونجحت في تقديم مقترح تصميمي لملايس قابله للتحول باستخدام بناء الوحدات المستوحاه من جزيئات الثلج لتنفيذ ملايس قابله للتغيير ومتعددة الارتداء، ودراسة (همت محمد،2022) والتي عملت علي تقديم تصميمات مقترحة لملايس قابلة للتحول لإطلاقات مختلفة من أجل الاستدامة، دراسة (فاطمه محمد،2022) وهدفت إلي تنفيذ ملايس متعددة الأغراض للمرأة الحامل باستخدام أقمشة التريكو ومطعمة بالتطريز البارز، و دراسة (رودينا رشاد،2023 ) وهدفت إلي ابتكار تصميمات أزياء معاصرة مستوحاة من الباروك باستخدام أسلوب (Transformation F) الملايس التحويلية والتحقق في تأثير هذه التصاميم على المستهلكين وتفضيلاتهم .

يشكل إنتاج الملايس 10% من انبعاثات ثاني أكسيد الكربون العالمية كل عام، ويستنزف مصادر المياه، ويلوث الأنهار والجداول، ومع ازدياد عدد الأشخاص الذين يشترون الملايس في جميع أنحاء العالم، ونتيجة لذلك، يسعى مفهوم الموضة البطيئة إلى الترويج للملايس التي يتم إنتاجها بشكل أخلاقي وصديقة للبيئة . ( Shahrizat bin Said& etal،2022,102 )

كما ترى ( ميرهان فراج ،2017، 23) أن الملايس أحد الفنون التطبيقية التي تتأثر بكل جديد من التقنيات والأساليب الحديثة و تعد صناعة الموضة إجمالاً بمنتجاتها من ملايس ومكملات هي القطاع الصناعي الأكثر استهلاكاً للطاقة والمياه على الإطلاق، هذا إلي جانب أن هذا القطاع من الصناعة هو الأكثر تلويثاً للبيئة حيث أن كل خطوة من خطوات الإنتاج أو التوزيع أو الاستهلاك تمثل خطراً لا يستهان به على كوكبنا.



و تمثل الموضة البطيئة (التنمية المستدامة) أهم الاتجاهات الحديثة في مجال التنمية لما تستهدفه من تنمية بشرية واقتصادية واجتماعية وبيئية، فالتنمية المستدامة أصبحت أسلوباً من أساليب التنمية التي يفرضها العصر الحاضر الذي يتصف بالتطور والتغير المتسارع، وتشكل الأزياء المستدامة عاملاً يجذب الكثير من المستهلكين المهتمين بالبيئة في مجال الموضة. (أسماء عبد الرحمن ، راجيه نور الدين ، 2023 ، 189 )

لقد اهتمت العديد من الدراسات بدراسة الموضة البطيئة وتوظيفها في مجال الملابس سواء بإعادة تدوير الملابس أو بقايا الأقمشة كما في دراسة (هدى محمد وإلهام عبد العزيز، 2015) وهدفت إلى استخدام الموضة الخضراء في إعادة تدوير ملابس السهرة بشكل متجدد يتوافق مع الموضة ويلبي متطلبات المرأة في التجديد والتميز و ترشيد الاستهلاك الملبسي، دراسة ( أسماء السيد وسميه لبيب، 2021) وهدفت إلى الاستفادة من بقايا الأقمشة وتدويرها لإثراء القيم الجمالية والوظيفية لملابس الأطفال ومكملاتها لتحقيق التنمية المستدامة، كما ركزت بعض الدراسات علي التوعية بمفهوم الموضة البطيئة وربطها ببرامج تعليمية مختلفة كما في دراسة ( منال فتحي، 2019) وهدفت إلى توعية الشباب بأهمية الاتجاهات الحديثة في الموضة (متعددة الأغراض- الخضراء) في ظل التنمية المستدامة، ودراسة An (Liu& etal,2002) والتي هدفت إلى دراسة ارتباط الموضة البطيئة برفاهية المستهلكين، والذي أظهرت نتائجها أن استهلاك الأزياء البطيئة تقوم بشكل إيجابي علي ثلاث مجالات للرفاهية وهي المشاركة والمعنى والإنجاز، أما الموضة السريعة فهي سلبية، كما أظهرت أن التصميم الذي يتميز بسهولة العناية والمطابقة مع الملابس الأخرى من أهم الخصائص قد تشجع المستهلكين على استخدام عناصر الموضة على المدى الطويل.

بينما دراسة (Shahrizat bin Said,2022&etal) فهدفت لتدريس وحدة تعليمية للوعي بالأزياء البطيئة للشباب مما أدى إلى زيادة فهم المستهلك ومواقفه حول الموضة البطيئة و كان لها تأثير كبير وإيجابي على فهم المستهلكين ومواقفهم تجاه الموضة البطيئة، دراسة (رشا أحمد وآخرون ، 2022 ) وهدفت إلي بناء برنامج إثرائي في مادة الاقتصاد المنزلي لتنمية اتجاه تلميذات المرحلة الإعدادية نحو الموضة البطيئة ، وهدفت دراسة (عطيات علي وزينب عبد الحافظ ، 2022) إلى توظيف مفهوم التنمية المستدامة في تدريس مقرر التريكو الآلي واليدوي وقياس آراء الطلاب نحوه، ودراسة (أسماء عبد الرحمن وراجيه نور الدين

،(2023) وهدفت لدراسة فاعلية برنامج تدريبي للتعريف بالاستدامة وتوظيفها في الأزياء لدى طالبات الجامعات .

كما تم دراسة الموضة البطيئة (الموضة المستدامة) كوسيله لتصميم وتنفيذ ملابس بدون فاقد وتحقق البعد الاقتصادي للتنمية كما في دراسة ( ميرهان فراج،2017) وهدفت لتصميم ملابس بدون فاقد كأحد تطبيقات الموضة المستدامة باستخدام بقايا اقمشه القص بالمصانع ، دراسة ( نهله العجمي ورضوي رجب،2021) وهدفت إلي تصميم الملابس بدون فاقد كأحد تطبيقات الممارسة المستدامة في ضوء تقنية الفولي فاشون، دراسة (ايمان حامد،2021) حيث عملت علي تنفيذ الملابس الخارجية للسيدات لتحقيق التنمية المستدامة والتأكيد على أهميتها في مجال الملابس، دراسة (دعاء فاروق وآخرون،2022) وهدفت إلي تصميم ملابس ذات جودة للسيدات تحقق البعد الاقتصادي للاستدامة.

لذلك دعت الحاجة إلى الاهتمام بتوظيف الإمكانيات الجمالية لتقنيات الكروشيه السطحي كمصدر لإثراء الجانب الجمالي للملابس وتنفيذ ملابس قابلة للتحويل وتحقيق الاستدامة في القطع المنفذة في ضوء الموضة البطيئة ، وذلك لتلبية جميع احتياجات المستهلكين ولإستخدام القطعة بأكثر من وظيفه وأكثر من شكل للقطعة الواحدة ، وكاستجابة لتوصيات العديد من الدراسات السابقة (شرين محمد،2017)، (ياسمين محمد،2019) و(شهد أمل ووجدان عدنان،2022)، والتي أوصت أن الملابس القابلة للتحويل تساعد في دعم الموضة المستدامة وهو ما يسعى هذا البحث لتحقيقه.

#### مشكلة البحث:

تعد ملابس السيدات قوة ذات تأثير في سرعة تغير الموضة، والتي تحتاج إلى استحداث أشكال متنوعة وتطوير مستمر، وبالرغم مما تخلفه الموضة السريعة من مشكلات لا حصر لها سواء بيئية، اجتماعية واقتصادية خلال كل مراحل تصنيع الملابس، وبالرغم من تنوع مصادر التصميم لكن لم يتم التطرق إلي استخدام الإمكانيات الجمالية للكروشيه السطحي كمصدر لإثراء الجانب الجمالي للملابس، بالإضافة إلي ندرة الدراسات التي اهتمت بتوظيف الكروشيه السطحي بالملابس القابلة للتحويل أو الموضة البطيئة، وتوأكباً مع رؤيه مصر 2030 نحو تحقيق الاستدامة والحد من التلوث الكربوني الناتج عن صناعه الملابس وللمحافظة علي

البيئة، لذا يأتي هذا البحث ليقدم مدخلا جديدا لإثراء القيمة الجمالية للملابس القابلة للتحويل باستخدام الإمكانيات التشكيلية للكروشيه السطحي وتمتاز بسهولة الاستخدام ويتحقق فيها البعد الاقتصادي والاجتماعي والبيئي للاستدامة ونقل من استهلاك العديد من القطع الملابس المختلفة.

### وتتمثل مشكلة البحث في التساؤلات التالية:

- 1- ما إمكانية توظيف الإمكانيات التشكيلية لأسلوب الكروشيه السطحي كمصدر لإثراء القيمة الجمالية لملابس السيدات؟
- 2- ما إمكانية تنفيذ ملابس للسيدات قابلة للتحويل وزخرفتها باستخدام أسلوب الكروشيه السطحي؟
- 3- ما آراء المتخصصين في الملابس المنفذة بأسلوب الكروشيه السطحي في ضوء مفهوم الموضة البطيئة؟
- 4- ما مدى قبول المستهلكات للملابس المنفذة بأسلوب الكروشيه السطحي؟

### أهداف البحث:

- 1- توظيف الإمكانيات التشكيلية لأسلوب الكروشيه السطحي لإثراء القيمة الجمالية للملابس القابلة للتحويل.
- 2- تصميم وتنفيذ ملابس قابلة للتحويل باستخدام تقنيات الكروشيه السطحي في ضوء الموضة البطيئة.
- 3- تنمية الاتجاه نحو الموضة البطيئة في اختيار وتنفيذ الملابس والاهتمام بتوافر البعد البيئي في تنفيذها.
- 5- التعرف على آراء المتخصصين في الملابس المنفذة ومناسبتها للاستخدام.
- 4- قياس قبول المستهلكات للملابس المنفذة بأسلوب الكروشيه السطحي.

### أهمية البحث:

- 1- فتح آفاق جديدة لتصميم وتنفيذ ملابس قابله للتحويل في ضوء مفهوم الموضة البطيئة ومراعاة البعد البيئي والاجتماعي والاقتصادي لطبيعة المجتمع المصري.
- 2- إثراء القيم الجمالية للملابس باستخدام أفكار مبتكرة وبالإستعانة بالإمكانيات التشكيلية للكروشيه السطحي.

3- تقليل الانسياق وراء الموضة السريعة بإنتاج وتنفيذ ملابس قابلة للتحويل تتميز بالحدثة وتحقق مفهوم الاستدامة.

4- تنفيذ ملابس علي درجة عالية من الجودة الوظيفية والجمالية تتميز بالأصالة والتميز ويمكن ارتداء كل قطعه منها لأكثر من وظيفة.

5- يمكن الاستفادة من نتائج هذا البحث في تطوير المناهج والوحدات التعليمية في تصميم الملابس والكروشييه ، وكذلك أهميته للمتخصصين في مجال تصميم الملابس والمهتمين بالأشغال اليدوية وفن الكروشييه.

6- فتح فرص عمل للشباب والخريجين، وكذلك في مجال ريادة الأعمال أو الصناعات الصغيرة ، وتوفير دخل مناسب برأس مال بسيط للمرأة المعيلة وغيرها وخدمة المجتمع.

#### فروض البحث:

1-توجد فروق ذات دلالة إحصائية عند مستوي (0.05) بين تقييم المتخصصين للقطع الملبسية المنفذة من الإمكانيات التشكيلية للكروشييه السطحي في تحقيق الجانب الوظيفي.

2-توجد فروق ذات دلالة إحصائية عند مستوي (0.05) بين تقييم المتخصصين للقطع الملبسية المنفذة من الإمكانيات التشكيلية للكروشييه السطحي في تحقيق الجانب الجمالي.

3-توجد فروق ذات دلالة إحصائية عند مستوي (0.05) بين تقييم المتخصصين للقطع الملبسية المنفذة من الإمكانيات التشكيلية للكروشييه السطحي في تحقيق جودة واستدامة المنتج.

4-توجد فروق ذات دلالة إحصائية عند مستوي (0.05) بين تقييم المتخصصين للقطع الملبسية المنفذة من الإمكانيات التشكيلية للكروشييه السطحي في تحقيق الجانب الابتكاري.

5-توجد فروق ذات دلالة إحصائية عند مستوي (0.05) بين تقييم المتخصصين للقطع الملبسية المنفذة من الإمكانيات التشكيلية للكروشييه السطحي في تحقيق جوانب التقييم (ككل).

6-توجد فروق ذات دلالة إحصائية عند مستوي (0.05) بين تقييم المستهلكات للقطع الملبسية المنفذة من الإمكانيات التشكيلية للكروشييه السطحي في تحقيق بنود التقييم.

#### منهج البحث:

يتبع البحث المنهج الوصفي التحليلي وشبه التجريبي لتحقيق أهداف البحث والإجابة عن تساؤلاته.

**المنهج الوصفي التحليلي** : في وصف تقنيات تنفيذ الكروشيه السطحي ، وتحليل الأدبيات والبحوث السابقة والاستفادة منها في تنفيذ الملابس الخارجية للمرأة.  
**المنهج شبه التجريبي** : في استخدام تقنيات الكروشيه السطحي في الملابس الخارجية للمرأة.  
**مصطلحات البحث**:

### **الإمكانات التشكيلية (The Formative Possibilities) :**

دراسة الرؤى الحديثة، لإظهار قيم فنية تشكيلية هامة لتشكيل محتوى العمل الفني والتي يمكن من خلالها توظيف خصائص الخامات المختلفة وفقاً لاحتياجات هذا العمل.(سالية حسن، 2020، 428)

كما تعرفها (حنان عبد النبي، 2021، 213) بأنها تطويع خصائص التقنية أو الخامة المستخدمة بما يتناسب مع المنتج النهائي المراد تنفيذه.  
**ويمكن تعريفها إجرائياً بأنها** : توظيف خصائص الكروشيه السطحي لإكساب قيم جمالية وفنية ووظيفية لملابس السيدات .

### **القيمة الجمالية (Aesthetic value) :**

يقصد بها القيمة التي يسعى إليها الفنان في أعماله، وتكمن في وحدة بناء القطع والارتباط الوثيق لجميع عناصرها معا. (اسمهان محمد، 2015، 1522)  
هي المعايير والمحددات التي تقاس بها الأعمال الفنية مثل العلاقات بين الأشكال والانسجامات اللونية واتزان التكوين. (أحمد رأفت، 2016 ، 23)

### **الكروشيه (Crochet) :**

نوع من أنواع أشغال الإبرة شبيهة بالتريكو، ولكن باستخدام إبرة معقوفة تسمى (خطاف الكروشيه) لتشكيل غرز لولبية بخيوط الصوف، والمنتج النهائي لهذه الطريقة يسمى كروشيه.

**(Alex Newman & Zakee Shariff , 2009,57)**

كما تعرفه ( عزة سرحان ، 2016 ، 163 ) بأنه أحد فنون أشغال الإبرة يتكون من عراوي تنفذ يدوياً وتتشابك مع بعضها بواسطة إبرة كروشيه الخطافية مكونة غرز وأشكال زخرفية أساسها غرزة السلسلة، ويتم عمل حلقات عن طريق لف الخيط علي الإبرة وإخراجه من هذه الحلقة بعمل حلقة جديدة وعن طريق اختلاف عدد اللفات تنتج غرز مختلفة الشكل.

## الكروشيه السطحي (Surface Crochet):

يشير الكروشيه السطحي إلى أي تقنية كروشيه تستخدم لتزيين سطح عمل كروشيه سابق، و تعد غرزة السطح المنزقة واحدة من أسهل المهارات الأساسية التي يجب إتقانها، ولكن بمجرد أن تعتاد على سطح الكروشيه بشكل عام، يمكنك أيضاً تجربة بعض التقنيات الأخرى.

[www.wikihow.com](http://www.wikihow.com) (8/10/2022)

ويمكن تعريفه إجرائياً بأنه: أحد تقنيات أشغال الإبرة التي يمكن توظيفها لإثراء الجانب الجمالي والوظيفي للعديد من القطع الملابسية للسيدات والمنتجات المتنوعة.

## الملابس القابلة للتحويل (transformable clothing) :

نوع من الملابس يمكن تغييرها إلى أشكال متعددة الوظائف على أساس احتياجات المستهلك وطلباته. (Lam, H. & etal, 2016,11)

من مفهوم الملابس القابلة للتحويل أن الملابس الأصل يمكن تحويله إلى مجموعة واسعة من الأساليب لخدمة أغراض مختلفة وكذلك لإطالة عمر المنتج .

(Gong, M. & Rahman,O., 2015,523 )

هي تلك الملابس التي توفر أسلوبين أو أكثر من الأساليب الجمالية والوظيفية البديلة من خلال ربط أو فصل أجزاء منها . (همت محمد ، 2022 ، 511)

هي مجموعة متنوعة من الملابس التي توفر إمكانيات واسعة للحصول على أشكال متعددة الوظائف، وتشمل المنتجات القابلة للتحويل مجموعة من الملابس المصممة بتقنيات وأساليب متنوعة ، تقليدية وغير تقليدية، تعتمد على مبادئ إعادة البناء والتحول ، وتسهيل تحويل شكل منتج واحد إلى آخر وتحويل العناصر في الداخل بنفس الشكل . (الفت منصور، 2019، 52)

ويمكن تعريفها إجرائياً بأنها : تلك الملابس التي يتم تصميمها وتنفيذها باستخدام الإمكانات الجمالية لفن الكروشيه السطحي لإثراء القيمة الوظيفية والجمالية لملابس السيدات ، وتحقق القطعة الواحدة أكثر من وظيفة للاستخدام مثل جاكيت للكروشيه يمكن استخدامه كجاكيت أو تحويله لصديري أو تغيير في طريقه الارتداء لنفس القطعة مثل تغيير في تركيب الكم أو إزالته تماماً من القطعة.

## الموضة البطيئة (Slow fashion) :

هي حركة مضادة للموضة السريعة، والتي تتميز بإنتاج الملابس بكميات كبيرة وبأسعار زهيدة، من ناحية أخرى تركز الموضة البطيئة على الجودة والحرفية والإنتاج المستدام [www.mansooj.com\(14/2/2023\)](http://www.mansooj.com(14/2/2023))

ويمكن تعريفها إجرائياً: بأنها موضة تهتم بإنتاج ملابس للسيدات باستخدام الإمكانيات التشكيلية لفن الكروشيه السطحي وتوظيفها لتنفيذ ملابس قابلة للتحول مع مراعاة تحقيق البعد الاقتصادي والبيئي والاجتماعي في هذه الملابس.

### حدود البحث:

### الحدود الموضوعية:

- دراسة أسلوب الكروشيه السطحي: (الخامات - الأدوات المستخدمة - الغرز المستخدمة - الإمكانيات التشكيلية المختلفة للكروشيه السطحي )
- الخامات المستخدمة في التنفيذ :

1- خيوط صوفية : خيط صوف ( Princess Softey ) - خيط صوف سادة ( Aliza Angora Gold - خيط صوف جنا ( Aliza Angora Gold Batik ) - خيط صوف (Fulya).

2- خيوط قطنية : خيط قطن ( Roma ) .

- خامات مساعده : أزرار ، شريط لامع مرصع بالخرز ، لولي ، سحاب .
- إبر الكروشيه المستخدمة : إبرة كروشيه سيليكون مقاس 2.5 مم - إبرة كروشيه ألومنيوم مقاس 4.5 مم - إبرة كروشيه سيليكون مقاس 3.5 مم - إبرة كروشيه ألومنيوم مقاس 3.5 مم .

- الغرز المستخدمة : غرز الكروشيه (السلسلة، العمود بلفة ، المنزقة ، الحشو، بريد أمامي و خلفي) .

غرز الكروشيه السطحي ( غرزة السطح المنزقة surface slip stitch ) ، ( غرزة الكروشيه السطحي المفرد (Surface Single crochet) ، (غرزة نقطة الكروشيه Crochet Dot) ، (غرزة الكروشيه الفردي العكسي Surface Crab Stitch) .

الحدود الزمانية : عام 2022-2023م.

**الحدود المكانية:** معامل الملابس بكلية التربية النوعية -جامعه جنوب الوادي - محافظة قنا.  
**الحدود البشرية:** الفئة المستهدفة: المستهلكات(السيدات في المرحلة العمرية من 20-40سنه).

**عينة البحث:** تكونت عينة البحث من مجموعتين:

1- مجموعة من المتخصصين في مجال الملابس والنسيج وقوامها (11) من المتخصصين للتعرف على آراءهم نحو القطع المنفذة .

2- مجموعة قوامها (30) من المستهلكات من سن (20-40) سنة للتعرف على آرائهم نحو القطع المنفذة .

**أدوات البحث:**

تم استخدام الأدوات التالية التي أعدت للتحقق من صحة الفروض:

1-استبيان لمعرفة آراء المتخصصين في مجال الملابس والنسيج نحو القطع المنفذة من حيث (الجانب الوظيفي - الجانب الجمالي - جودة واستدامة المنتج - الجانب الابتكاري) (من إعداد الباحثان).

2- استبيان لاستطلاع آراء المستهلكات نحو القطع المنفذة (من إعداد الباحثان).

**إجراءات البحث:**

**الخطوات الإجرائية للبحث:**

تسير إجراءات البحث من خلال الدراسة النظرية والتطبيقية على النحو التالي:-

**أ- الإجراءات النظرية:**

1-الاطلاع على الدراسات والبحوث ذات الصلة بموضوع الدراسة والتي تمثلت في دراسات وبحوث اهتمت بفن الكروشيه والكروشيه السطحي، وبحوث اهتمت بالملابس القابلة للتحول، وأيضاً الموضة البطيئة .

**ب- الإجراءات التطبيقية:**

- 1- تحديد بعض الملابس الخارجية للمرأة التي تم اختيارها لتنفيذها في البحث الحالي.
- 2- إعداد مجموعة من التصميمات والتي تصلح للتنفيذ باستخدام الكروشيه السطحي.
- 3- اختيار الأدوات والخامات اللازمة لتنفيذ الملابس الخارجية للمرأة في البحث الحالي.
- 4- تنفيذ الملابس الخارجية للمرأة التي تم اختيارها.



- 5- إعداد استمارة تقييم المتخصصين في مجال الملابس والنسيج للقطع المنفذة.
- 6- إعداد استمارة آراء المستهلكات نحو القطع المنفذة.
- 7- التحليل الإحصائي واستخلاص نتائج البحث.
- 8- مناقشة النتائج التي تم التوصل إليها وتفسيرها.
- 9- تقديم التوصيات والمقترحات بناء على النتائج التي توصل إليها البحث الحالي.

### الإطار النظري :

### الكروشيه السطحي (Surface Crochet) :

يسمى بالإنجليزية الكروشيه السطحي (Surface Crochet) وذلك لأنه يتم العمل على السطح الظاهر للقطعة المراد التطريز فوقها، ونستخدم الكروشيه السطحي على قطع الكروشيه الجاهزة ويكمن الاختلاف في أننا نقوم بالحياسة من خلال طبقة الشغل الذي نريد التطريز فوقه ولهذا يظهر التطريز على السطح، ونلاحظ أن الغرزة تظهر بشكل سلاسل متتابعة على الوجه الصحيح للقطعة بينما تظهر بشكل خطوط متقطعة في خلفية العمل.

### مميزات التطريز بالكروشيه السطحي :

إضافة لسهولته والتصاميم اللانهائية التي يمكن استخدامها، فإن هناك ميزة مهمة ومفيدة وهي أن القطعة التي يتم التطريز فوقها تصبح أكثر تماسكاً وثباتاً ومتانة، ولكي نحصل على هذه الميزة الرائعة يتوجب علينا تطريز كامل القطعة للحصول على الثبات والمتانة المطلوبة.

### الباترونات والمشاريع المناسبة للتطريز بالكروشيه السطحي

#### 1- الغرز المستخدمة

يفضل أن تكون المشاريع التي سنقوم بالتطريز فوقها ذات غرز بسيطة وخالية من الفراغات، ومن أفضلها غرزة الحشو وهي الغرزة الأفضل للتطريز فوقها بأشكال وزخارف مختلفة.

وكلما كانت الغرز المستخدمة في المشروع بسيطة (مثل غرزة الحشو) كلما كان بالإمكان التطريز والزخرفة أكثر والعكس صحيح، كلما كانت الغرز معقدة وفيها فراغات فإن التطريز

الممكن استخدامه هو الخطوط فقط. (13/5/2022) [www.e3arabi.com](http://www.e3arabi.com)

## 2- نوع الباترون

يمكن التطريز على أي نوع من الباترونات سواء كانت مفارش أو بطانيات أو خداديات أو سلال أو حقائب ومحافظ ومقالم أو اكسسوارات منزلية أو ملابس وقبعات وجوارب وغيره الكثير ، لكن علينا ملاحظة أنه كلما كان التطريز يملأ القطعة كاملة كلما أصبحت القطعة أسمك وقد لا يناسب ذلك بعض الباترونات مثل ملابس الأطفال أو غيره، وفي هذه الحالة نستخدم التطريز البسيط أو في جزء بسيط من المنتج.

## 3- حجم أو مقاس الباترون

كلما كان الباترون كبيراً كلما كان التطريز عليه أصعب، والسبب أن التطريز يتم من خلال القطعة ويصعب التحكم بالخيط المستخدم للتطريز من الخلف إذا كانت القطعة كبيرة، لذلك يفضل التطريز على القطع والباترونات الصغيرة والمتوسطة، وإن رغبتنا في تطريز قطع كبيرة فالحل يكون في التطريز على الأطراف أو التطريز عليها أثناء الحياكة قبل أن تتسع وتكبر، أو نقوم بتطريز الوحدات قبل توصيلها مثلاً.

## 4- الخيوط ( السمك ، اللون )

يمكن التطريز بأغلب أنواع الخيوط، ويفضل أن يكون الخيط المستخدم في التطريز من نفس نوع الخيط المستخدم لحياكة المنتج الذي نريد التطريز فوقه أو مقارب له في السمك ، أما بالنسبة للألوان فيفضل استخدام خيط بلون واحد وليس المتعدد الألوان حتى يكون التطريز واضحاً وجميلاً ، ولا يعني ذلك أن لا نستخدم عدة ألوان في التطريز بل على العكس تبديل الألوان يعطي نتائج جميلة، ولكن المقصد أن يكون الخيط الواحد بلون واحد.

[www.raamcrochet.com](http://www.raamcrochet.com) (4/3/2023)

## • نقاط يجب مراعاتها في الكروشيه السطحي

- 1- يمكن التطريز على أي شكل سواء كانت خطوطاً مستقيمة أو منحنية أو متعكسة، كما يمكن التطريز على شكل أشكال مفرغة أو تعبئتها بالتطريز لتكون مصمته، ويمكن التطريز بشكل متلاصق أو متباعد، وكل ذلك حسب التصميم المراد تطريزه بالكروشيه السطحي.
- 2- يفضل أن يكون التطريز على شكل خط متواصل سواء كان الخط مستقيماً أو منحنياً أو متعرجاً أو ملفوفاً، ولا يفضل قص الخيط والتنقل من مكان لآخر بشكل متكرر لأن ذلك غير

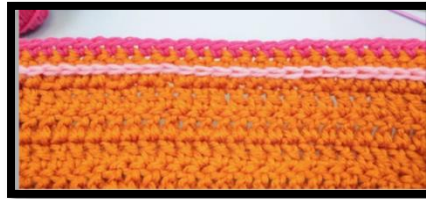
عملي وينتج فوضى وعمل غير نظيف في الخلفية، وكلما كانت خطوط التطريز متواصلة كلما كانت الأطراف التي نرغب في تنظيفها في خلفية العمل أقل.



بعض نماذج للكروشيه السطحي

جدول رقم (1) تقنيات الكروشيه السطحي

أولاً: غرزة السطح المنزلقة ( surface slip stitch )



نعيد إبرة الكروشيه إلى أمام العمل مع سحب حلقة العقدة إلى الأمام ، ويجب أن يظل طرف الخيط خلف العمل .



نقوم بتوصيل الخيط بطرف الإبرة باستخدام عقدة منزلقة.  
1. يجب أن تكون هذه العقدة خلف العمل.  
2. يمكن تخطي خطوة العقدة المنزلقة ، ولكن استخدام عقدة منزلقة يضيف أماناً إلى غرزة البداية .



ندخل إبرة الكروشيه في الغرزة الأولى من بداية التصميم المراد تطريزه مع مراعاة أن ندخل الإبرة من الأمام إلى الجزء الخلفي من العمل .



نعيد الإبرة والخيط إلى أمام العمل ، ونكون حلقة على الإبرة ، فيكون هناك حلقتان على الإبرة عند الانتهاء من هذه الخطوة .



لف الخيط حول طرف الإبرة من خلف العمل .



ندخل طرف إبرة الكروشيه في الغرزة أو المسافة أو الصف التالي.

ويعتمد المكان الصحيح على التصميم فإذا كان التصميم يعمل بالغرز الأصلية ، فستحتاج إلى إدخال الإبرة في الغرزة أو المساحة التالية من نفس الصف وإذا كان التصميم يعمل ضد غرزك الأصلية ، فستحتاج إلى إدخال إبرة الكروشيه في الغرزة المقابلة أو الصف المجاور.



عندما تصل إلى نهاية التصميم نقوم بقص الخيط من خلف العمل مع ترك مسافة (10 سم) في طول الخيط ثم نسحب طرف الخيط من خلال الحلقة الموجودة على الإبرة ، مع الاستمرار في العمل على طول الجزء الخلفي من القطعة ، ولتأمين غرز السطح المنزلقة:  
1. ننسج طرف الخيط السائب على طول الجزء الخلفي للعمل.  
2. تكمل هذه الخطوة العملية ونزيل الحلقة الأخيرة من الإبرة.



نكرر الخطوات السابقة حيث نقوم بعمل غرز سطح منزلقة إضافية حسب الحاجة لإكمال التصميم المطلوب .  
نلاحظ أنه يمكن استخدام غرز السطح المنزلقة لإنشاء تصميمات أحادية الخط وخطوط متوازية وأشكال حرة الشكل .



نستخدم الجزء المعلق من الإبرة لسحب الحلقة العلوية خلال الحلقة السفلية ، سيؤدي القيام بذلك إلى ترك حلقة واحدة فقط على الإبرة وبذلك تكتمل غرزة سطح منزلقة واحدة .

تابع جدول رقم (1) تقنيات الكروشيه السطحي

ثانياً: غرزة الكروشيه السطحي المفرد (Surface Single CROCHET)



لف الخيط فوق طرف الخطاف من الخلف و اسحب الخطاف إلى الأمام ، مما يخلق حلقة فوق الإبرة . فيكون هناك حلقتان على خطافك بعد هذه الخطوة.



ندخل إبرة الكروشيه في الغرزة الأولى من بداية التصميم المراد تطريزه، وبشكل أكثر تحديداً ، ندخل الخطاف من خلال الشريط الأفقي الخلفي للغرزة التي تعمل عليها.



نعلق الخيط على إبرة الكروشيه ونستخدم عقدة انزلاقية لربط الخيط بخطاف إبرة الكروشيه.



نعمل العديد من غرز الكروشيه أحادية السطح حسب الحاجة لإكمال نمط السطح المطلوب. • سنعمل بشكل أساسي عنصاف من الكروشيه الفردي القياسي. بدلا من إدخال الخطاف من خلال الغرزة التالية في الصف ، سنقوم بإدخال الخطاف من خلال الغرزة التالية للقطعة التي تزينها.



أمسك الخيوط السابقة بالطرف المعقوف واسحبه بعناية من خلال كلتا الحلقتين على الخطاف ، وبذلك تتكون غرزة واحدة أحادية السطح على العمل ، ونلاحظ أنه يجب أن تكون هناك حلقة واحدة متبقية على الخطاف عند إكمال الغرزة.



لف الخيط فوق طرف الخطاف مرة أخرى ، واعمل من الخلف إلى الأمام .



عندما نصل إلى نهاية التصميم، نقوم بقص الخيط مع ترك مسافة (10 سم) في طول الخيط ثم نسحب طرف الخيط من خلال الحلقة الموجودة على الإبرة. ثم ننسج طرف الخيط السائب على طول الجزء الخلفي من العمل لتثبيت الغرز.

### تابع جدول رقم (1) تقنيات الكروشيه السطحي

#### ثالثاً: غرزة نقطة الكروشيه ( Crochet Dot )



ندخل الخطاف في الغرزة التالية بجوار الغرزة التي عملت فيها لأول مرة.



نصنع حلقة من الخيط وندخل طرف الخطاف في الحلقة ونسحب كلا من الخيط والخطاف إلى أمام القطعة. يجب أن يكون لديك حلقة واحدة على خطافك بعد الانتهاء من هذه الخطوة.



أدخل الخطاف من خلال الغرزة الأولى أو المساحة المراد العمل عليها. ولا ينبغي ربط الخطاف بأي خيوط. نلاحظ أن الجانب الأيمن من القطعة يجب أن يكون متجهاً نحوك ولكن يجب أن يكون الخيط في الخلف.



عندما تكون راضيا عن حجم النقطة ، أدخل الخطاف من خلال الغرزة أو المسافة بجوار الغرزة مباشرة التي تم عمل غرز السلسلة فيها.



ندخل الخطاف مرة أخرى في الغرزة الثانية واتباع نفس الخطوات لإنشاء غرزة سلسلة أخرى ونكرر هذا عدة مرات حسب الحاجة لبناء نقطة الحجم التي نريدها.

1- للحصول على نقطة متوسطة الحجم ، قم بإنشاء ثلاثة إلى خمسة من هذه الغرز.  
2- يجب عمل كل من غرز السلسلة هذه على نفس غرزة القطعة الأصلية.



نلف الخيط فوق الخطاف من الخلف إلى الأمام. بحركة واحدة ، ونسحب الخيط من الخلف إلى الأمام مع سحبه أيضا عبر الحلقة الموجودة مسبقا على الخطاف

1- إذا كان من الصعب عليك إتقان هذه الحركة ، فيمكنك سحب الخيوط إلى أمام العمل أولا قبل سحبها عبر الحلقة الموجودة على الخطاف .

2- وبذلك نكون قد صنعنا غرزة سلسلة واحدة على سطح القطعة الأصلية ، وبالتالي تثبيت الخيط في مكانه.



نقوم بقص الخيط مع ترك مسافة (10 سم) في طول الخيط ثم نسحب طرف الخيط من خلال الحلقة الموجودة على الخطاف لإنهاء الغرزة وتثبيتها.  
ونسحب طرف الخيط السائب مرة أخرى إلى الجزء الخلفي من العمل ونقوم بنسجه في الجانب السفلي من القطعة لإخفائه وتوفر هذه الخطوة أيضا للنقطة مزيدا من التثبيت .



نقوم بلف الخيط فوق الخطاف من الخلف ، ثم اسحب الخيط من الخلف إلى أمام العمل مع سحبه في نفس الوقت عبر الحلقة الموجودة بالفعل على الخطاف ، وهذه غرزة السلسلة النهائية تغلق النقطة.

تابع جدول رقم (1) تقنيات الكروشيه السطحي

رابعاً: غرزة الكروشيه الفردي العكسي (Surface Crab Stitch)



نقوم بلف الخيط الخفاف من الخلف وسحبه إلى الأمام من خلال الحلقة الموجودة على الخفاف لإكمال غرزة سلسلة واحدة. في نفس الوقت أو مباشرة بعد الانتهاء من الغرزة ، أعد الخفاف والخيوط الموجودة على الخفاف إلى مقدمة القطعة الأصلية.



نعلق الخيط على الخفاف ونربط الخيط بالخفاف باستخدام عقدة منزلقة. ويجب وضع العقدة المنزلقة بالقرب من طرف الخفاف وفي الجزء الخلفي من القطعة الأصلية.



ندخل الخفاف في الغرزة الأولى التي نخطط للعمل عليها .  
1- يجب أن يكون الجانب الأيمن من العمل مواجهاً لأعلى ويجب أن يكون الخيط خلف القطعة الأصلية.  
2- يجب ألا يكون هناك خيوط على الخفاف في هذا الوقت.



لف الخيط فوق الخفاف من الخلف إلى الأمام ، ثم اسحب هذا الخيط من خلال كلتا الحلقتين على الخفاف ، هذه الخطوة تكمل غرزة واحدة من غرز الكروشيه الفردي العكسي.

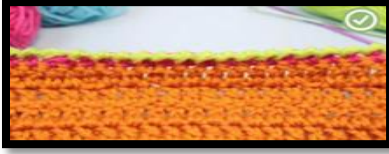


نقوم بلف الخيط فوق طرف الخفاف من الخلف ، ثم اسحب الخيط إلى مقدمة العمل ، مما يؤدي إلى إنشاء حلقة في هذه الخطوة ، ويجب أن يكون هناك حلقتان على الخفاف بعد هذه الخطوة.



ندخل طرف الخفاف في الغرزة خلف الغرزة الأولى ، واصل في الاتجاه المعاكس الذي تعمل فيه عادة.  
1- إذا كنت تستخدم يدك اليمنى ، فستحتاج إلى إدخال الخفاف في الغرزة التالية إلى اليمين.  
2- إذا كنت أعسر ، فستحتاج إلى إدخال الخفاف في الغرزة التالية إلى اليسار.





نقوم بقص الخيط مع ترك مسافة (10 سم) في طول الخيط ثم نسحب طرف الخيط من خلال الحلقة الموجودة على الإبرة ، ثم ننسج طرف الخيط السائب على طول الجزء الخلفي من العمل .  
غرزة الكروشيه الفردي العكسي مخصصة للحواف حيث تريد تقليل التمدد وتثبيت الغرز ويتم إنشاؤها على الحافة السطحية لقطعة أخرى.



كرر الغرزة حسب الحاجة حتى تكمل الحواف أو التصميم المطلوب.

(9/11/2022) [www.wikihow.com/Surface-Crochet](http://www.wikihow.com/Surface-Crochet)

### الملابس القابلة للتحويل ( Transformable Clothes ) :

يقصد بها تلك الملابس ذات الاستخدامات المتعددة والتي تسمح باستخدام القطعة الأساسية لابتكار أكثر من شكل في الارتداء من نفس القطعة الملابس الواحدة، ومن الواضح أن الموضة المتعددة الاتجاهات في الملابس لها عدة اتجاهات **الاتجاه الأول** يتمثل في تعدد طرق الارتداء لنفس القطعة و**الاتجاه الثاني** هو تغير القيمة الوظيفية مخالفة للوظيفة الأولى **الاتجاه الثالث** التغير في شكل القطعة من خلال إضافة المكملات ، كما أطلق عليها المصممين العالميين الملابس المتحولة أو المتغيرة . (مى سمير ، 2012 ، 167)

### أهميه الملابس القابلة للتحويل :

إن الملابس القابلة للتحويل هي أكبر اتجاهات الملابس المستدامة التي لم تكن موجودة من قبل وتناولت الإجابة علي سؤال أين تقع الموضة القابلة للتحويل بين هذه الاستراتيجيات التي لا تعد ولا تحصى والتي تسمى الاستراتيجيات "الأخلاقية" أو "البيئية" التي تتبناها العلامات التجارية للأزياء السائدة.( JESS PETER ,2018, 189)

كما تؤدي هذه الملابس أداء أو وظيفة محددة مسبقا للمستخدم، بالإضافة إلى وظائفه العادية، ويمكن أن تكون أيضاً ملابس تؤدي وظيفة جمالية بحتة مثل تحسين أشكال الجسم. (Gupta, Deepty,2011,322)

وتسمح عملية التحويل برفع المنفعة والإمكانيات الوظيفية والخصائص الجمالية للتصميمات، وبالتالي تحرز الملابس القابلة للتحويل تقدماً نحو الاستدامة.

(شهد أمل ووجدان عدنان، 2022 ، 29)

## الموضة البطيئة (Slow fashion):

وتعرف بإسم "الاستدامة" أو "التنمية المستدامة" من جانب لجنة الأمم المتحدة العالمية للبيئة والتنمية بأنها القدرة على تلبية الاحتياجات الحالية دون المساس بقدرة الأجيال المقبلة لتلبية احتياجاتهم الخاصة، وتعرف أيضا بأنها تلبية احتياجات المستهلكين دون المساس بقدرتهم على تلبية احتياجاتهم في المستقبل، والغرض من الاستدامة هو الحماية والتعزيز والمحافظة على الموارد الطبيعية والبشرية لضمان مستقبل البشرية والطبيعة.

(شرين محمد، 2017، 67)

وتتعدد صور الاستدامة في صناعة الملابس الجاهزة فهي قد تكون في صورة استخدام المواد الأولية والخامات العضوية والتي لا تحتوي علي مواد كيميائية، أو قد تكون الاستدامة في تطبيق أسلوب عدم وجود فاقد أو مخلفات (Zero Wastes)، أو قد تكون الاستدامة في صورة إعادة التدوير. (ماجدة محمد ماضي، وآخرون ، 2020، 17)

## أثر الموضة البطيئة والاستدامة على تصميم الأزياء وإنتاج الملابس :

تحقق الموضة العصرية بطريقة مستدامة بتقدير العناصر بالكامل وإنشاء أسلوب فريد من نوعه يعكس الذات .

وتعتبر العلاقة بين المستهلك والصانع و الروابط العاطفية التي تربط المستهلك بعلامة تجارية هي المكونات الرئيسية للموضة البطيئة ، وتجلب الموضة البطيئة رؤية جديدة للتصميم المستدام، حيث تتبع المستهلك من ناحية الوعي والمسئولية وليس من الاستهلاك المستمر، فمن الأرجح أن يشكل المستهلكون رابطة عاطفية مع ملابسهم بسبب هذا الوعي المتزايد والمسئولية مما يساعد المستهلكين على الحفاظ على ملابسهم لفترة أطول والعناية بها بشكل أفضل . ( Jung, S.; Jin, B., 2015,1 )

وتهتم الموضة البطيئة بالتركيز على الجودة والتصميم والاستدامة والأخلاق والتراث الحرفي المحلي ، بديلا للتأثير البيئي والاجتماعي الضار للأزياء السريعة، وعلى نفس القدر من الأهمية، كما تعزز الموضة البطيئة رفاهية المستهلكين. (An Liu& etal,2002,3)

وقد حددت كثير من الدراسات ركائز الموضة البطيئة/المستدامة وفقاً لمفهوم الاستدامة وهي :



شكل(2) ركائز الموضة البطيئة/المستدامة وفقاً لمفهوم الاستدامة

(شرين محمد، 2022، 69)

المبادئ التي يقوم عليها مفهوم التنمية المستدامة :

- 1 - استخدام أسلوب النظم في إعداد وتنفيذ خطط التنمية المستدامة .
- 2 - المشاركة الشعبية .
- 3 - مبدأ التوظيف الديناميكي الأمثل للموارد الإقتصادية .
- 4 - مبدأ إستقالة عمر الموارد الإقتصادية ، والتخطيط الإستراتيجي لهذه الموارد .
- 5 - مبدأ التوازن البيئي والتنوع البيولوجي .
- 6 - مبدأ الحفاظ على سمات وخصائص الطبيعة ، وكذلك تحديد وتطوير هياكل الإنتاج والإستثمار والإستهلاك . (عبد الله وآخرون، 2015، 343)

### الدراسة التطبيقية:

أولاً: الأدوات والخامات:

-الإبر: إبرة كروشيه سيليكون مقاس 2.5 مم - إبرة كروشيه ألومنيوم مقاس 4.5 مم - إبرة كروشيه سيليكون مقاس 3.5 مم - إبرة كروشيه ألومنيوم مقاس 3.5 مم .  
- الخيوط :

1- خيوط صوفية : خيط صوف ( Princess Softey ) - خيط صوف سادة ( Aliza Angora Gold ) - خيط صوف جنا ( Aliza Angora Gold Batik ) - خيط صوف (Fulya).

2- خيوط قطنية : خيط قطن ( Roma ) .

- خامات مساعده : أزرار ، شريط لامع مرصع بالخرز ، لولي ، سحب .

ثانياً: اختيار الملابس الخارجية للمرأة التي سيتم تنفيذها :

تم اختيار مجموعة من الملابس الخارجية للمرأة التي تصلح لأسلوب الكروشيه السطحي.  
ثالثاً: تنفيذ الملابس الخارجية للمرأة :

- 1- اختيار مجموعة من التصميمات التي تصلح لأسلوب الكروشيه السطحي.
- 2- تحديد التقنية المناسبة من تقنيات الكروشيه السطحي لكل قطعة من القطع المراد تنفيذها.
- 3- تحديد ألوان الخيوط المناسبة لكل قطعة.
- 4- تنفيذ القطع بالتصميمات المحددة.
- 5- إنهاء القطع المنفذة ونشطيتها تبعاً لنوع كل قطعة من القطع المنفذة.

#### رابعاً: تحكيم القطع المنفذة:

- 1- إعداد استبيان لتحكيم القطع المنفذة للتعرف على آراء المتخصصين نحوها. ملحق (1)
  - 2- عرض القطع المنفذة وعددها (7) على السادة المحكمين لإبداء الرأي فيها.
  - 3- إعداد استبيان للتعرف على آراء المستهلكات نحو القطع المنفذة . ملحق (2)
  - 3- عرض القطع المنفذة وعددها (7) على المستهلكات لإبداء الرأي فيها.
- وفيما يلي توصيف للملابس الخارجية للمرأة والتي تم تطريزها بأسلوب الكروشيه السطحي :

جدول رقم (2) توصيف القطع المنفذة

القطعة المنفذة (1) الإطلالة الأولى ( الأساسية )



الخلف

الأمام

الخیوط المستخدمة : خیط صوف ( Princess Softey ) .  
 الإبر المستخدمة : إبرة كروشيه مقاس 3.5 سيلكون لعمل القطعة الأساسية - إبرة كروشيه مقاس 3.5 ألومنيوم للكروشيه السطحي .  
 أسلوب التنفيذ: غرز الكروشيه ( منزلقة - سلسلة - بريد أمامي وخلفي - عمود بلفة) .  
 غرز الكروشيه السطحي ( غرزة الكروشيه السطحي المنزلقة - غرزة الكروشيه الفردي العكسي ) .  
 الألوان المستخدمة: خیط أسود للجاكيت الأساسي ، وخیوط جناه للكروشيه السطحي .  
 التوصيف : جاكيت بكم طويل ، بدون كول ، مفتوح من الأمام بأزرار ، الكم متصل بحددة الإبط بأزرار ، يوجد زرر في منتصف الكم من الخارج ، يوجد شريط من الكروشيه في منتصف الكم من الداخل ليتم به رفع نهاية الكم لأعلى .

| الإطلالة الثالثة   | الإطلالة الثانية   |
|--|--|
|              |                     |
| <p>تم فيها رفع نهاية الكم عن طريق الزرار وشريط الكروشيه الموجود بالكم ليبدو كما في الشكل .</p> | <p>تم فيها إزالة الكم من الجاكيت عن طريق الأزرار حول حردة الإبط ليصبح جيليه ، ويبدو كما في الشكل .</p> |

القطعة المنفذة (2) الإطلالة الأولى ( الأساسية )



الخيوط المستخدمة : صوف سادة ( Aliza Angora Gold ) .

صوف جنا ( Aliza Angora Gold Batik ) .

الإبر المستخدمة : إبرة كروشييه 2.5 سيليكون - إبرة كروشييه 4.5 ألومنيوم .

أسلوب التنفيذ: غرز الكروشييه (منزلة - حشو - عمود بلفة - سلسلة - منزلة في اللفة الخلفية).

غرز الكروشييه السطحي (غرزة الكروشييه السطحي المنزلة - غرزة الكروشييه الفردي العكسي).

الألوان المستخدمة: خيط أسود للجاكيت الأساسي، وخيوط جناه للتطريز السطحي.

التوصيف: جليليه قصير، بدون كول، مفتوح من الأمام على شكل كروازيه، ويغلق في الجنب بكباسين .

| الإطلالة الثالثة  | الإطلالة الثانية   |
|---|--|
|    |                |
| <p>يتم ارتداء الجلييه بحيث يكون مفتوح من الأمام مع غلق نهاية طرفي الجلييه بكبسونة ليبدو كما في الشكل .</p>                                    | <p>يتم إرتداء الجلييه بحيث أصبح الأمام هو الخلف ويكون مغلق من الأمام ليبدو كما في الشكل .</p>    |
| الإطلالة الخامسة  | الإطلالة الرابعة   |
|    |              |
| <p>يتم إرتداء الجلييه بحيث يكون مفتوح من الأمام مع ترك إحدى نهايتي الكروازيه وتثبت النهاية الأخرى بالكباسين في الجنب ليبدو كما في الشكل .</p> | <p>يتم إرتداء الجلييه بحيث يكون مفتوح من الأمام مع ترك نهايتي الكروازيه ليبدو كما في الشكل .</p> |



القطعة المنفذة (3) الإطلالة الأولى ( الأساسية )



الجنب

الأمام

الخيوط المستخدمة : صوف سادة ( Aliza Angora Gold ) .  
 صوف جنا ( Aliza Angora Gold Batik ) .  
 الإبر المستخدمة : إبرة كروشييه مقاس 2.5 سيلكون لعمل القطعة الأساسية - إبرة كروشييه مقاس 4.5 ألومنيوم للكروشييه السطحي .  
 أسلوب التنفيذ: غرز الكروشييه ( منزلقة - حشو - سلسلة - عمود بلفة - بريد أمامي - بريد خلفي).  
 غرز الكروشييه السطحي (غرزة الكروشييه السطحي المفرد- غرزة الكروشييه الفردي العكسي)  
 الألوان المستخدمة: خيط بمبي للفست الأساسي ، وخيط جناه للكروشييه السطحي.

**التوصيف :** فيست بدون أكمام ، مغلق من الأمام والخلف ، مفتوح من الجنب وبه حزام في خط الجنب ليغلق به الفيست من تحت دوران الإبط ، يصل طول الفيست إلى أعلى خط الركبة قليلاً .

الإطلالة الثالثة



الإطلالة الثانية



يتم فيها ارتداء الفيست بحيث يكون مفتوح من الأمام ومغلق من الخلف مع غلق الأمام من أعلى بواسطة الحزام ليبدو كما في الشكل .

يتم فيها ارتداء الفيست يكون مغلق من الأمام ومفتوح من الخلف مع غلق الخلف بواسطة الحزام ، ويبدو كما في الشكل .

القطعة المنفذة (4) الإطلالة الأولى ( الأساسية )

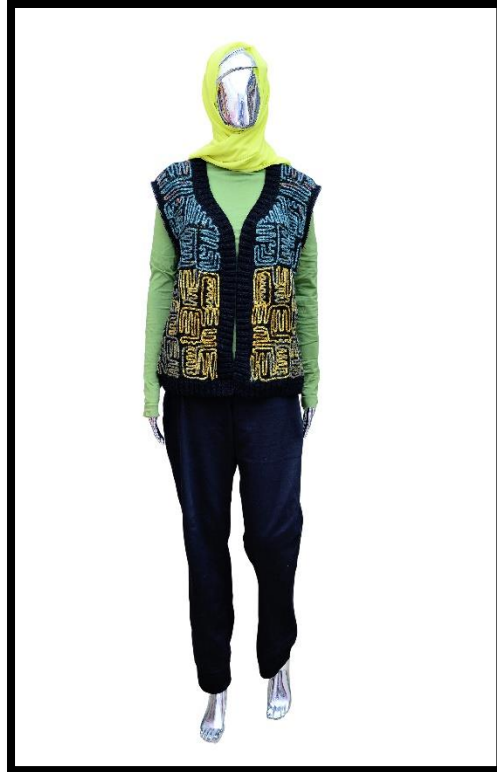


الخلف

الأمام

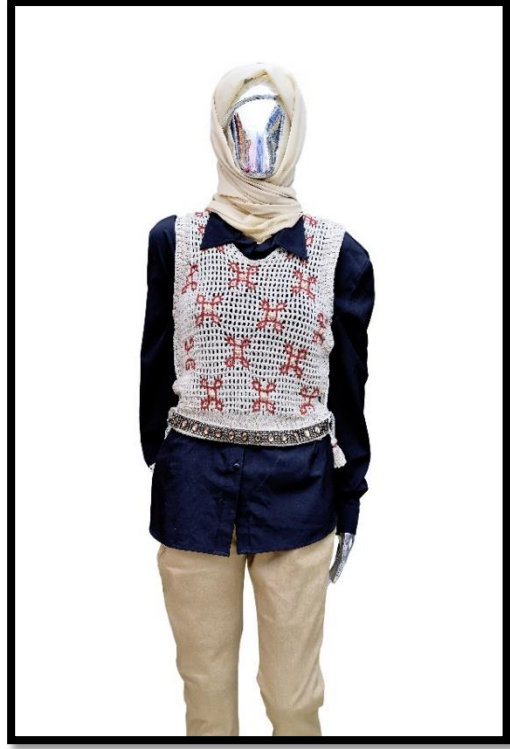
الخيوط المستخدمة : صوف سادة ( Aliza Angora Gold ) .  
 صوف جنا ( Aliza Angora Gold Batik ) .  
 الإبر المستخدمة : إبرة كروشييه 2.5 سيليكون لعمل القطعة الأساسية - إبرة كروشييه 4.5 ألومنيوم للكروشييه السطحي .  
 أسلوب التنفيذ: غرز الكروشييه ( منزلقة - سلسلة - حشو - عمود بلفة - بريد خلفي - بريد أمامي ) .  
 غرز الكروشييه السطحي ( غرزة الكروشييه السطحي المفرد - غرزة الكروشييه الفردي العكسي ) .  
 الألوان المستخدمة: خيط أسود للجاكيت الأساسي، وخيوط جناه للكروشييه السطحي.  
 التوصيف: جاكيت بكم طويل، بدون كول، مفتوح من الأمام، الكم متصل بحردة الإبط بواسطة سحاب.

الإطلالة الثانية



تم فيها إزالة الكم من الجاكيت عن طريق السحاب حول حردة الإبط ليصبح جيليه،  
ويبدو كما في الشكل.

القطعة المنفذة (5) الإطلالة الأولى ( الأساسية)



الجنب

الأمام

الخياط المستخدمة : خيط قطن ( Roma ) .

الإبر المستخدمة: إبرة كروشيه سيليكون مقاس 3.5 مم لعمل القطعة الأساسية - إبرة كروشيه ألومنيوم مقاس 3.5 مم للكروشيه السطحي .

أسلوب التنفيذ: غرز الكروشيه (منزلة - حشو - عمود بلفة - بريد أمامي - بريد خلفي).  
 غرز الكروشيه السطحي (غرز الكروشيه السطحي المنزلة - غرز الكروشيه الفردي العكسي ) .

الألوان المستخدمة: خيط بيج للجيبه الأساسي، وخيط أحمر للكروشيه السطحي.

التوصيف : جيبه بدون أكمام ، بدون كول ، مغلق من الأمام والخلف ، يغلق عند خط الجنب بواسطة شرائط من الكروشيه ، ينتهي طرف الجيبه من الداخل بشريط زخرفي من الخرز في الأمام والخلف ، تم زخرفة الوحدات المطرزة باللؤلؤ.

| الإطلالة الثالثة   | الإطلالة الثانية  |
|--|---|
|                |    |
| <p>يتم فيها تني الشريط الزخرفي إلى الخارج ، ويتم ارتداؤه على فستان سهرة ليبدو كما في الشكل .</p> | <p>يتم فيها ارتداء الجبليه على بنطلون وعدم ظهور الشريط الزخرفي ، ويصلح للإرتداء في أوقات مختلفة من اليوم ، ويبدو كما في الشكل .</p> |

القطعة المنفذة (6)  
الإطلالة الأولى ( الأساسية )



الخلف

الأمام

توصيف وتحليل القطعة المنفذة

الخيوط المستخدمة : خيط صوف (Fulya).

الإبر المستخدمة : إبرة كروشيه مقاس 3.5 سيليكون لعمل القطعة الأساسية - إبرة كروشيه مقاس 3.5 ألومنيوم للكروشيه السطحي.

أسلوب التنفيذ: غرز الكروشيه (سلسلة - عمود بلفة).

غرز الكروشيه السطحي ( غرزة الكروشيه السطحي المنزقة- غرزة الكروشيه الفردي العكسي ) .

الألوان المستخدمة: خيط أسود للقطعة الأساسية، وخيط بمبي للكروشيه السطحي.

**التوصيف:** بلوزة بحمالات، بها حزام عريض للوسط، قصيرة من الأمام، الخلف يزيد عن الأمام في الطول عن طريق قطعة إضافية مثبتة في نهاية طرف البلوزة من الخلف بواسطة سحاب .

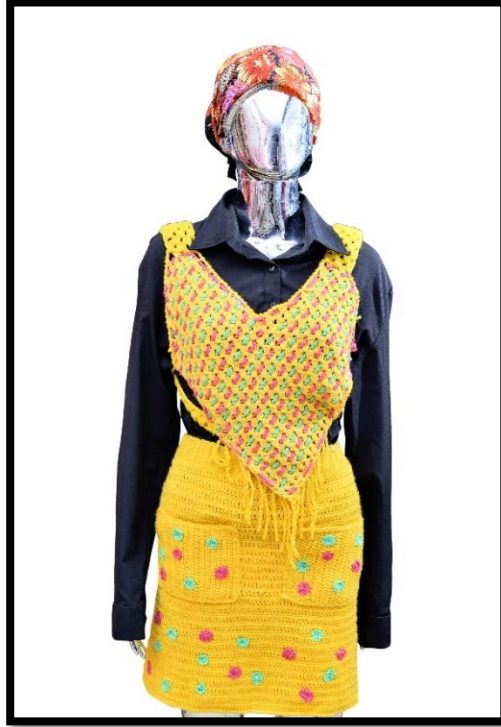
#### الإطلالة الثانية



يتم فيها إزالة الجزء السفلي من الخلف عن طريق السحاب كما يمكن الاستغناء عن حزام الوسط ، لتبدو كما في الشكل .



القطعة المنفذة (7) الإطلالة الأولى ( الأساسية )



توصيف وتحليل القطعة المنفذة

الخياط المستخدمة : خيط صوف (Fulya) .

الإبر المستخدمة : إبرة كروشيه مقاس 3.5 سيليكون لعمل القطعة الأساسية - إبرة كروشيه مقاس 3.5 الومنيوم للكروشيه السطحي .

أسلوب التنفيذ: غرز الكروشيه ( منزلقة - حشو-عمود بلفة) .

غرز الكروشيه السطحي (غرزة نقطة الكروشيه - غرزة الكروشيه الفردي العكسي) .

الألوان المستخدمة: خيط أصفر للقطع الأساسية، وخيط أحمر وأخضر للكروشيه السطحي.

التوصيف: طقم مكون من قطعتين، الجزء العلوي عبارة عن توب على شكل قلب من الأمام وبه حمالات عريضة، توجد شرائط في خطي الجنب لعلق التوب من الخلف ، يتدلى من نهاية التوب في الأمام سلاسل من الكروشيه، الجزء السفلي عبارة عن جونلة يصل طولها أعلى الركبة قليلاً ، بها (2) جيب من الأمام.

| الإطلالة الثالثة   | الإطلالة الثانية  |
|--|---|
|  |                                      |
| <p>يتم فيها ارتداء الجزء العلوي ( التوب ) فقط ليبدو كما في الشكل .</p>             | <p>يتم فيها ارتداء الجونلة بمفردها مع تركيب حمالات في الوسط عن طريق أزرار وعراوي لتبدو كأنها سالوبيت كما في الشكل .</p> |

### التحليل الإحصائي للنتائج ومناقشتها

#### صدق وثبات أدوات البحث

استبيان لمعرفة آراء المتخصصين في مجال الملابس والنسيج نحو القطع المنفذة من

الإمكانات التشكيلية للكروشييه السطحي

تقنين الاستبيان:

تم تصميم استبانة مكونة من أربع محاور رئيسية هدفت استقصاء مدي الاستفادة من الإمكانات التشكيلية للكروشييه السطحي كمصدر لإثراء القيمة الجمالية للملابس القابلة

للتحول في ضوء الموضة البطيئة، وقد اشتملت المحاور الرئيسية على (20) مؤشراً فرعياً لتقدير مدي تحقق المحاور الرئيسية، ثم تم عرض الاستبيان على عدد (11) من المتخصصين لتقييم أفضل القطع الملابس، وتم تسمية محاور الاستبيان كالتالي:

#### المحور الأول: تحقق الجانب الوظيفي

وقد اشتمل على عدد (5) مؤشرات وهي:

1. مناسبة أسلوب الكروشيه السطحي للقطعة المنفذة
2. استخدام القطعة المنفذة بأكثر من شكل
3. تلائم التصميمات المنفذة الملابس الخارجية للسيدات
4. مناسبة القطع المنفذة للفئة العمرية المستهدفة (25-40) سنة
5. تحقق القطع المنفذة عنصر التحويل

#### المحور الثاني: تحقق الجانب الجمالي

وقد اشتمل على عدد (5) مؤشرات وهي:

1. إظهار جماليات أسلوب الكروشيه السطحي في إثراء ملابس السيدات الخارجية
2. توافق الخامات والألوان المستخدمة في القطعة المنفذة
3. رفع أسلوب الكروشيه السطحي المستخدم من القيمة الجمالية للمنتج
4. مناسبة الألوان للفئة العمرية المستهدفة عمر (25-40) سنة
5. احتواء القطع المنفذة علي قيم فنية وجمالية

#### المحور الثالث: تحقق جودة واستدامة المنتج

وقد اشتمل على عدد (5) مؤشرات وهي:

1. يخلو الشكل العام للقطع المنفذة من العيوب
2. تشطيب القطع المنفذة بطريقة صحيحة
3. يخلو المنتج من الخيوط الزائدة والثقوب
4. الشكل النهائي للمنتج مكتمل
5. تعدد أشكال القطعة المنفذة بما يحقق الموضة البطيئة

#### المحور الرابع: الجانب الابتكاري

وقد اشتمل على عدد (5) مؤشرات وهي:

1. تتميز القطع المنفذة بالابتكارية والحدائة
  2. تحقق القطعة المنفذة عصري التنوع والتجديد
  3. تحقيق التميز والتفرد في القطع المنفذة
  4. توافق القطع المنفذة مع خطوط الموضة العصرية
  5. تعد القطعة المنفذة من الملابس القابلة للتحويل
- وقد استخدم ميزان تقدير ليكرت خماسي المستويات (ممتاز، جيد جداً، جيد، مقبول، ضعيف) بحيث تعطي الاجابة (5، 4، 3، 2، 1) علي الترتيب، وكانت الدرجة الكلية للاستبيان (100) درجة.

### **اختبار مدى صحة وقوة وثبات الاستبيان (Reliability Statistics):**

لقياس مدى ثبات أداة الدراسة (الاستبانة)، تم إجراء معادلة (ألفا كرو نباخ) على نتائج بيانات الاستبيان، على عينة مكونة من (11) عضو مُحكم والجدول رقم (3) يوضح معاملات ثبات أداة الدراسة .

جدول (3) معامل ألفا كرونباخ Alpha Cronbach's لمحاور الاستبيان

| المحاور                                  | عدد المؤشرات | مجموعة القطع | عدد المفردات | الفا كرونباخ |
|--|--------------|--------------|--------------|--------------|
| المحور الأول: تحقق الجانب الوظيفي        | 5            | 7            | 35           | 0.860**      |
| المحور الثاني: تحقق الجانب الجمالي       | 5            | 7            | 35           | 0.896**      |
| المحور الثالث: تحقق جودة واستدامة المنتج | 5            | 7            | 35           | 0.824**      |
| المحور الرابع: تحقيق الجانب الابتكاري    | 5            | 7            | 35           | 0.799**      |
| الثبات العام للاستبيان                   | 20           | 7            | 140          | 0.845**      |

يتضح من بيانات جدول (5) أن معامل الثبات لمحاور الدراسة مرتفع حيث بلغت قيمة معامل الارتباط (0.845) لإجمالي مؤشرات الاستبيان وهذا يدل على أن الاستبيان يتمتع بدرجة عالية جداً من الثبات تمكن من الاعتماد عليه في التطبيق الفعلي للدراسة.

**حساب اعتدالية التوزيع (التوزيع الطبيعي): Test of Normality**

للتحقق من توافر شرط اعتدالية التوزيع نستخدم اختباري Kolmogorov-Smirnov، Shapiro-Wilk، وتم صياغة الفرض الإحصائي:

$$(H_0): P = 0$$

$$(H_1): P \neq 0$$

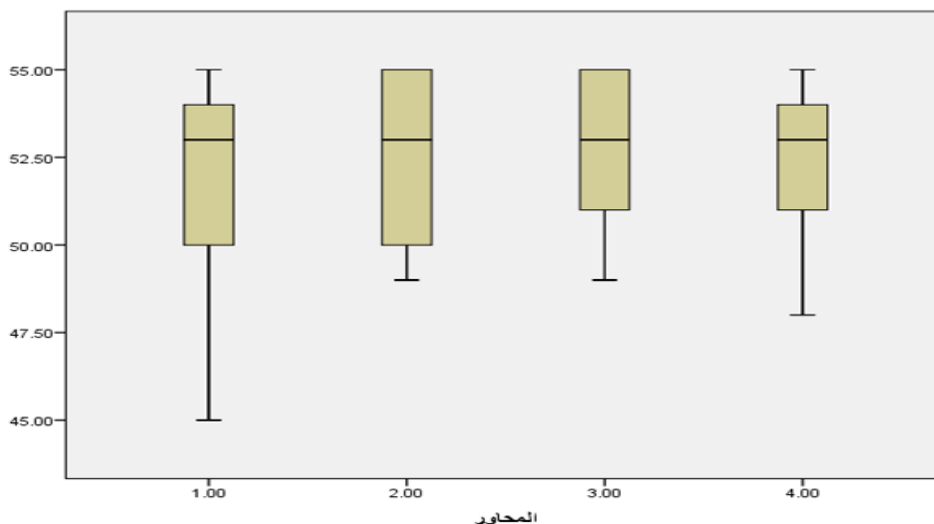
حيث ان (H0) وهو الفرض العدمي ويعني أن العينة تتبع التوزيع الطبيعي (Sample is normally distributed)

(H1) وهو الفرض البديل ويعني أن العينة لا تتبع التوزيع الطبيعي (Sample is not normally distributed)

**جدول (4) اختبار اعتدالية التوزيع Tests of Normality لمحاور الاستبيان**

| المحور               | Kolmogorov-Smirnova |    |      | Shapiro-Wilk |    |      |
|----------------------|---------------------|----|------|--------------|----|------|
|                      | Statistic           | df | Sig. | Statistic    | Df | Sig. |
| الجانب الوظيفي       | .179                | 35 | .006 | .899         | 35 | .004 |
| الجانب الجمالي       | .163                | 35 | .019 | .875         | 35 | .001 |
| جودة واستدامة المنتج | .242                | 35 | .000 | .844         | 35 | .000 |
| الجانب الابتكاري     | .183                | 35 | .004 | .920         | 35 | .014 |

تشير نتائج جدول (4) لحساب اعتدالية التوزيع بما أن قيمه (P-value) لكلا من اختبار (شابيرو ويلك، كولموجوروف) على محاور الدراسة أكبر من 0.05 إذن فإننا نرفض الفرض البديل ونقبل الفرض العدمي الصفري مما يؤكد علي أن بيانات العينة المسحوبة تتبع التوزيع الطبيعي (normally distributed)). وعليه فإنه يمكن إجراء الاختبارات المعلمية على نتائج الاستبيان، ويوضح الشكل (3) اعتدالية التوزيع الطبيعي لبيانات الاستبيان.



شكل (3) اختبار اعتدالية التوزيع Tests of Normality لمحاور الاستبيان

### ثانياً: استبانة قياس آراء المستهلكات في القطع الملبسية المنفذة من الامكانات التشكيلية

#### للكروشيه السطحي

اشتملت الاستبانة علي (15) عبارة لتقييم المستهلكين القطع الملبسية المنفذة من الامكانات التشكيلية للكروشيه السطحي وتكونت من ميزان تقدير ثلاثي (موافق، موافق إلي حد ما، غير موافق) وذلك بإعطاء (3، 2، 1) علي الترتيب.

#### صدق الاستمارة "صدق المحكمين"

يعرض الصورة المبدئية للاستبانة ملحق (1) علي مجموعة من المتخصصين في مجال الملابس والنسيج للتحقق من صدق محتواها وإبداء الرأي فيها من حيث (الصياغة اللغوية والعلمية، ووضوح وسهولة العبارات، ملائمة البنود للفئة المستهدفة، تغطية العبارات للمحاور)، والتي أقرروا بصلاحيتهما للتطبيق بعد إجراء التعديلات فيما يخص ترتيب وصياغة بعض العبارات، والجدول التالي يوضح نسب الاتفاق.

جدول (5) نسب اتفاق المحكمين علي بنود استمارة آراء المتخصصين

| النسبة المئوية % | عدد مرات عدم الاتفاق | عدد مرات الاتفاق | بنود التحكيم                  |
|------------------|----------------------|------------------|-------------------------------|
| 100%             | 0                    | 11               | الصياغة اللغوية والعلمية      |
| 100%             | 0                    | 11               | وضوح وسهولة العبارات          |
| 90.90%           | 1                    | 10               | ملاءمة البنود للفئة المستهدفة |
| 90.90%           | 1                    | 10               | تغطية العبارات للمحاور        |

يتضح من الجدول (5) إرتفاع نسب اتفاق المحكمين علي بنود الاستمارة حيث تراوحت ما بين (90%، 100%) مما يدل علي صدقها.

#### **صدق الاتساق الداخلي (الصدق الإحصائي):**

تم حساب الصدق باستخدام الاتساق الداخلي وذلك بحساب معامل الارتباط بيرسون بين درجة كل عبارة، والدرجة الكلية للاستمارة، وتبين أن معاملات الارتباط كلها دالة عند مستوي (0.01) لاقتربها من الواحد الصحيح، ومن ثم يمكن القول أن هناك اتساق داخليا بين العبارات المكونة لهذه الاستمارة، كما انه يقيس بالفعل ما وضع لقياسه، مما يدل علي صدق وتجانس محاور الاستمارة.

#### **ثبات الاستمارة:**

يقصد بالثبات reability دقة الاختبار في القياس والملاحظة، وعدم تناقضه مع نفسه، وهو النسبة بين تباين الدرجة علي المقياس التي تشير إلي الأداء الفعلي للمفحوص، وتم حساب الثبات عن طريق معامل ألفا كرونباخ Alpha Cronbach، وطريقة التجزئة النصفية Split – half

جدول (6) قيم معامل الثبات لمحاور الاستمارة

| معامل ألفا | التجزئة النصفية |
|------------|-----------------|
| 0.811**    | 0.813**         |

ثبات الاستمارة (ككل)

تم حساب ثبات الاستمارة بمعامل ارتباط ألفا فكانت قيمته (0.811) وهي قيمة ذات دلالة عند مستوي (0.01)، كما تم حساب التجزئة النصفية وكانت قيمته (0.813) وهي قيمة ذات دلالة عند مستوي (0.01)، مما يشير إلي أن الاستمارة يتمتع بدرجة عالية من الثبات.

**أولاً: نتائج استبانة قياس آراء المتخصصين في القطع الملابس المنفذة من الإمكانيات التشكيلية للكروشييه السطحي.**

**للإجابة عن السؤال الذي ينص علي: ما درجة قبول المتخصصين للقطع الملابس المنفذة من الإمكانيات التشكيلية للكروشييه السطحي؟**

تم حساب مجموع تقييمات المتخصصين من أساتذة التخصص في مجال الملابس والنسيج للقطع الملابس المنفذة من الإمكانيات التشكيلية للكروشييه السطحي لجوانب التقييم (الجانب الوظيفي، الجانب الجمالي، جودة واستدامة المنتج، الجانب الابتكاري) ثم تم التحقق من صحة الفروض الفرعية التالية:

**1- توجد فروق ذات دلالة إحصائية عند مستوي (0.05) بين تقييم المتخصصين للقطع**

**الملبسية المنفذة من الإمكانيات التشكيلية للكروشييه السطحي في تحقيق الجانب**

### الوظيفي

تم حساب تحليل التباين لتقييم المتخصصين للقطع الملابس المنفذة من الإمكانيات التشكيلية للكروشييه السطحي في تحقيق الجانب الوظيفي وجدول (7) يوضح ذلك: جدول (7): تحليل التباين لمتوسطات تقييم المتخصصين للقطع الملابس المنفذة من الإمكانيات التشكيلية للكروشييه السطحي في تحقيق الجانب الوظيفي

| مصدر التباين   | مجموع المربعات | درجة الحرية | متوسط المربعات | قيمة ف | الدلالة |
|----------------|----------------|-------------|----------------|--------|---------|
| بين المجموعات  | 54.343         | 6           | 9.057          | 3.005* | 0.021   |
| داخل المجموعات | 84.400         | 28          | 3.014          |        |         |
| التباين الكلي  | 138.743        | 34          |                |        |         |

\*دالة عند مستوي (0.05) \*\* دالة عند مستوي (0.01)

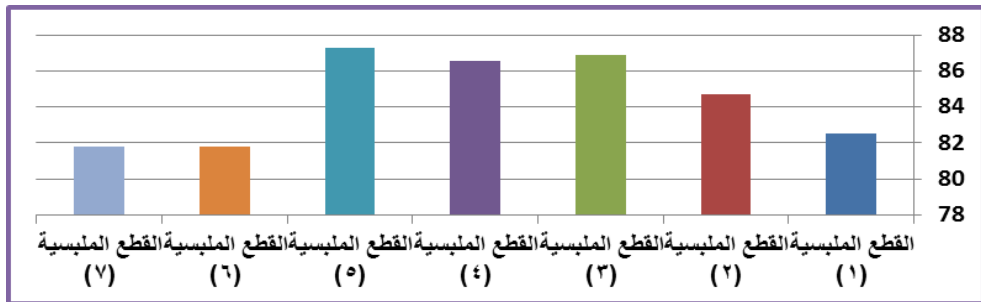
تشير نتائج جدول (7) إلي أن قيمة (ف) كانت (3.005) وهي قيمة دالة إحصائية، مما يدل علي وجود فروق بين تقييم المتخصصين للقطع الملابس المنفذة من الإمكانيات التشكيلية للكروشييه السطحي في تحقيق الجانب الوظيفي. والجدول التالي يوضح المتوسطات ومعامل



جودة للقطع الملبسية المنفذة من الإمكانيات التشكيلية للكروشييه السطحي في تحقيق الجانب الوظيفي.

جدول(8): المتوسطات ومعامل الجودة لتقييم المتخصصين للقطع الملبسية المنفذة من الإمكانيات التشكيلية للكروشييه السطحي في تحقيق الجانب الوظيفي

| ترتيب القطع الملبسية | معامل الجودة | الانحراف المعياري | المتوسط | القطع الملبسية     |
|----------------------|--------------|-------------------|---------|--------------------|
| 5                    | 82.55        | 0.55              | 45.40   | القطع الملبسية (1) |
| 4                    | 84.73        | 1.67              | 46.60   | القطع الملبسية (2) |
| 2                    | 86.91        | 2.59              | 47.80   | القطع الملبسية (3) |
| 3                    | 86.55        | 1.95              | 47.60   | القطع الملبسية (4) |
| 1                    | 87.27        | 2.24              | 48.00   | القطع الملبسية (5) |
| 6                    | 81.82        | 0.71              | 45.00   | القطع الملبسية (6) |
| 6                    | 81.82        | 1.41              | 45.00   | القطع الملبسية (7) |



شكل (4) معامل الجودة لتقييم المتخصصين للقطع الملبسية المنفذة من الإمكانيات التشكيلية للكروشييه السطحي في تحقيق الجانب الوظيفي

من الجدول (8) والشكل (4) يتضح أن:

✓ أفضل القطع الملبسية المنفذة من الإمكانيات التشكيلية للكروشييه السطحي في تحقيق الجانب الوظيفي هي (القطعة: رقم 5) وتعزي الباحثة ذلك إلي: مناسبة أسلوب الكروشييه السطحي للقطعة المنفذة ، واستخدام القطعة المنفذة بأكثر من شكل ، وملائمة التصميمات والقطع المنفذة لفئة العمرية المستهدفة مما جعلها أفضل القطع الملبسية .

✓ أقل القطع الملبسية المنفذة من الإمكانيات التشكيلية للكروشييه السطحي في تحقيق الجانب الوظيفي هي (القطعة: رقم 6 بالتساوي مع القطعة رقم 7) وتعزي الباحثة ذلك إلي: عدم استخدام القطع المنفذة بأشكال متعددة وبالتالي عدم تحقق عنصر التحول للقطع الملبسية بالشكل الأمثل مما جعلها أقل القطع في تحقيق الجانب الوظيفي .

ويتفق البحث الحالي في نتائجه مع دراسة ( أسماء السيد وسميه لبيب، 2021) ، ( همت محمد ، 2022) ، ( مدحت محمد ، سارة إبراهيم ، 2023) .

وفي ضوء ما سبق وجدت فروق ذات دلالة إحصائية عند مستوى (0.05) بين تقييم المتخصصين للقطعة الملبسية المنفذة من الإمكانيات التشكيلية للكروشييه السطحي في تحقيق الجانب الوظيفي.

## 2- توجد فروق ذات دلالة إحصائية عند مستوى (0.05) بين تقييم المتخصصين للقطع

### الملبسية المنفذة من الإمكانيات التشكيلية للكروشييه السطحي في تحقيق الجانب

#### الجمالي

تم حساب تحليل التباين لتقييم المتخصصين للقطع الملبسية المنفذة من الإمكانيات التشكيلية للكروشييه السطحي في تحقيق الجانب الجمالي وجدول (9) يوضح ذلك:

جدول(9): تحليل التباين لمتوسطات تقييم المتخصصين للقطع الملبسية المنفذة من الإمكانيات التشكيلية

للكروشييه السطحي في تحقيق الجانب الجمالي

| مصدر التباين   | مجموع المربعات | درجة الحرية | متوسط المربعات | قيمة ف | الدلالة |
|----------------|----------------|-------------|----------------|--------|---------|
| بين المجموعات  | 52.686         | 6           | 8.781          | 2.696* | 0.034   |
| داخل المجموعات | 91.200         | 28          | 3.257          |        |         |
| التباين الكلي  | 143.886        | 34          |                |        |         |

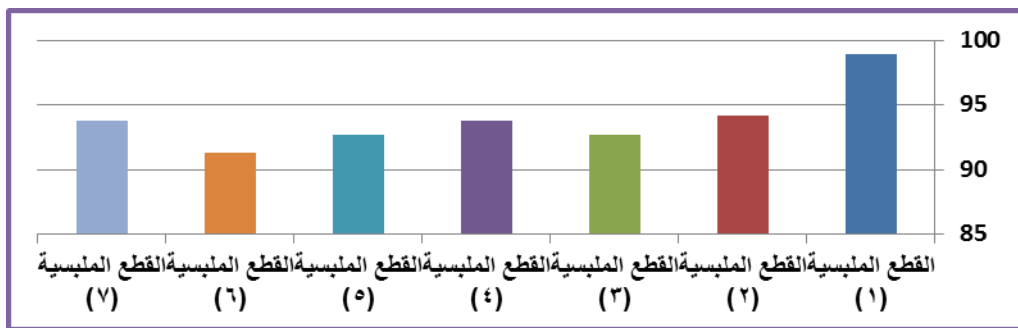
\*دالة عند مستوى (0.05) \*\* دالة عند مستوى (0.01)

تشير نتائج جدول (9) إلي أن قيمة (ف) كانت (2.696) وهي قيمة دالة إحصائياً، مما يدل علي وجود فروق بين تقييم المتخصصين للقطع الملبسية المنفذة من الإمكانيات التشكيلية للكروشييه السطحي في تحقيق الجانب الجمالي. والجدول التالي يوضح المتوسطات ومعامل جودة للقطع الملبسية المنفذة من الإمكانيات التشكيلية للكروشييه السطحي في تحقيق الجانب الجمالي.

جدول(10): المتوسطات ومعامل الجودة لتقييم المتخصصين للقطع الملبسية المنفذة من الإمكانيات

التشكيلية للكروشييه السطحي في تحقيق الجانب الجمالي

| ترتيب القطع الملبسية | معامل الجودة | الانحراف المعياري | المتوسط | القطع الملبسية     |
|----------------------|--------------|-------------------|---------|--------------------|
| 1                    | 98.91        | 0.55              | 54.40   | القطع الملبسية (1) |
| 2                    | 94.18        | 2.95              | 51.80   | القطع الملبسية (2) |
| 4                    | 92.73        | 2.24              | 51.00   | القطع الملبسية (3) |
| 3                    | 93.82        | 1.52              | 51.60   | القطع الملبسية (4) |
| 4                    | 92.73        | 1.00              | 51.00   | القطع الملبسية (5) |
| 5                    | 91.27        | 0.45              | 50.20   | القطع الملبسية (6) |
| 3                    | 93.82        | 2.30              | 51.60   | القطع الملبسية (7) |



شكل (5) معامل الجودة لتقييم المتخصصين للقطع الملبسية المنفذة من الإمكانيات التشكيلية للكروشييه السطحي في تحقيق الجانب الجمالي

من الجدول (10) والشكل (5) يتضح أن:

✓ أفضل القطع الملابسية المنفذة من الإمكانيات التشكيلية للكروشيه السطحي في تحقيق الجانب الجمالي هي (القطعة: رقم 1) وتعزي الباحثة ذلك إلي: إظهار جمال الكروشيه السطحي وتوافق الخامات والألوان المستخدمة في القطع المنفذة مما جعلها هي أفضل القطع المنفذة .

✓ أقل القطع الملابسية المنفذة من الإمكانيات التشكيلية للكروشيه السطحي في تحقيق الجانب الجمالي هي (القطعة: رقم 6) وتعزي الباحثة ذلك إلي: عدم توافق الألوان وعدم ظهور جمال الكروشيه السطحي مما جعلها أقل القطع المنفذة .

ويتفق البحث الحالي في نتائجه مع دراسة (همت محمد، 2022) ، (ساليه حسن، 2020) ، (غادة عبدالفتاح السيد، وآخرون، 2022) .

وفي ضوء ما سبق وجدت فروق ذات دلالة إحصائية عند مستوى (0.05) بين تقييم المتخصصين للقطعة الملابسية المنفذة من الإمكانيات التشكيلية للكروشيه السطحي في تحقيق الجانب الجمالي.

**3- توجد فروق ذات دلالة إحصائية عند مستوى (0.05) بين تقييم المتخصصين للقطع**

**الملبسية المنفذة من الإمكانيات التشكيلية للكروشيه السطحي في تحقيق جودة**

### **واستدامة المنتج**

تم حساب تحليل التباين لتقييم المتخصصين للقطع الملابسية المنفذة من الإمكانيات التشكيلية للكروشيه السطحي في تحقيق جودة واستدامة المنتج وجدول ( ) يوضح ذلك:

جدول(11): تحليل التباين لمتوسطات تقييم المتخصصين للقطع الملابسية المنفذة من الإمكانيات التشكيلية للكروشيه السطحي في تحقيق جودة واستدامة المنتج

| مصدر التباين   | مجموع المربعات | درجة الحرية | متوسط المربعات | قيمة ف   | الدلالة |
|----------------|----------------|-------------|----------------|----------|---------|
| بين المجموعات  | 27.486         | 6           | 4.581          | ** 8.667 | .000    |
| داخل المجموعات | 14.800         | 28          | .529           |          |         |
| التباين الكلي  | 42.286         | 34          |                |          |         |

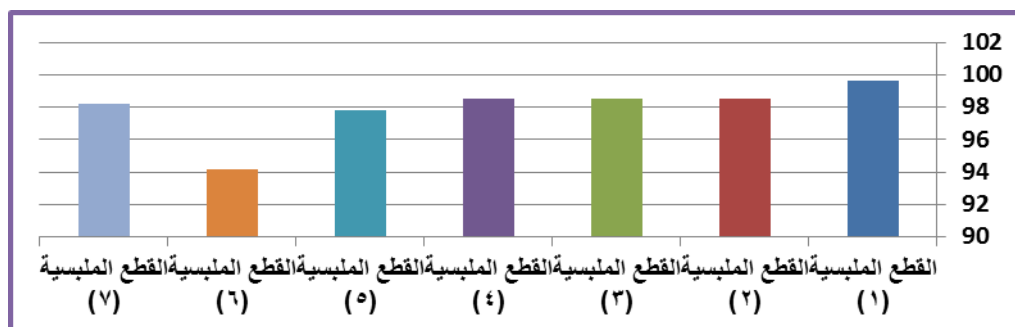
\*دالة عند مستوى (0.05) \*\* دالة عند مستوى (0.01)

تشير نتائج جدول (11) إلي أن قيمة (ف) كانت (8.667) وهي قيمة دالة إحصائية، مما يدل علي وجود فروق بين تقييم المتخصصين للقطع الملابسية المنفذة من الإمكانيات التشكيلية

للكروشييه السطحي في تحقيق جودة واستدامة المنتج. والجدول التالي يوضح المتوسطات ومعامل جودة للقطع الملبسية المنفذة من الإمكانيات التشكيلية للكروشييه السطحي في تحقيق جودة واستدامة المنتج.

جدول(12): المتوسطات ومعامل الجودة لتقييم المتخصصين للقطع الملبسية المنفذة من الإمكانيات التشكيلية للكروشييه السطحي في تحقيق جودة واستدامة المنتج

| ترتيب القطع الملبسية | معامل الجودة | الانحراف المعياري | المتوسط | القطع الملبسية     |
|----------------------|--------------|-------------------|---------|--------------------|
| 1                    | 99.64        | 0.45              | 54.80   | القطع الملبسية (1) |
| 2                    | 98.55        | 0.84              | 54.20   | القطع الملبسية (2) |
| 2                    | 98.55        | 0.84              | 54.20   | القطع الملبسية (3) |
| 2                    | 98.55        | 0.84              | 54.20   | القطع الملبسية (4) |
| 4                    | 97.82        | 0.84              | 53.80   | القطع الملبسية (5) |
| 5                    | 94.18        | 0.45              | 51.80   | القطع الملبسية (6) |
| 3                    | 98.18        | 0.71              | 54.00   | القطع الملبسية (7) |



شكل (6) معامل الجودة لتقييم المتخصصين للقطع الملبسية المنفذة من الإمكانيات التشكيلية للكروشييه السطحي في تحقيق جودة واستدامة المنتج

من الجدول (12) والشكل (6) يتضح أن:

✓ أفضل القطع الملبسية المنفذة من الإمكانيات التشكيلية للكروشييه السطحي في تحقيق جودة واستدامة المنتج هي (القطعة: رقم 1) وتعزي الباحثة ذلك إلي: توفر الدقة في تنفيذ غرز

الكروشييه السطحي ، وتشطيب القطع المنفذة بطريقة صحيحة وخلوها من العيوب ، و تعدد أشكال القطعة المنفذة بما يحقق مبدأ الموضة البطيئة مما جعلها أفضل القطع المنفذة .  
 ✓ أقل القطع الملبسية المنفذة من الإمكانيات التشكيلية للكروشييه السطحي في تحقيق جودة واستدامة المنتج هي (القطعة: رقم 6) وتعزي الباحثة ذلك إلي: عدم دقة غرز الكروشييه السطحي وعدم تعدد أشكال القطعة المنفذة فلم تحقق مبدأ الموضة البطيئة بالشكل الأمثل مما جعلها أقل القطع المنفذة .

ويتفق البحث الحالي في نتائجه مع دراسة (سميه مصطفى وآخرون ،2022) ، (رحاب عليوة ،2022) ، (مدحت محمد ، سارة إبراهيم ،2023) وفي ضوء ما سبق وجدت فروق ذات دلالة إحصائية عند مستوى (0.05) بين تقييم المتخصصين للقطعة الملبسية المنفذة من الإمكانيات التشكيلية للكروشييه السطحي في تحقيق جودة واستدامة المنتج.

**4- توجد فروق ذات دلالة إحصائية عند مستوى (0.05) بين تقييم المتخصصين للقطع الملبسية المنفذة من الإمكانيات التشكيلية للكروشييه السطحي في تحقيق الجانب**

### الابتكاري

تم حساب تحليل التباين لتقييم المتخصصين للقطع الملبسية المنفذة من الإمكانيات التشكيلية للكروشييه السطحي في تحقيق الجانب الابتكاري وجدول ( ) يوضح ذلك:  
 جدول(13): تحليل التباين لمتوسطات تقييم المتخصصين للقطع الملبسية المنفذة من الإمكانيات التشكيلية للكروشييه السطحي في تحقيق الجانب الابتكاري

| مصدر التباين   | مجموع المربعات | درجة الحرية | متوسط المربعات | قيمة ف  | الدلالة |
|----------------|----------------|-------------|----------------|---------|---------|
| بين المجموعات  | 106.343        | 6           | 17.724         | **9.693 | .000    |
| داخل المجموعات | 51.200         | 28          | 1.829          |         |         |
| التباين الكلي  | 157.543        | 34          |                |         |         |

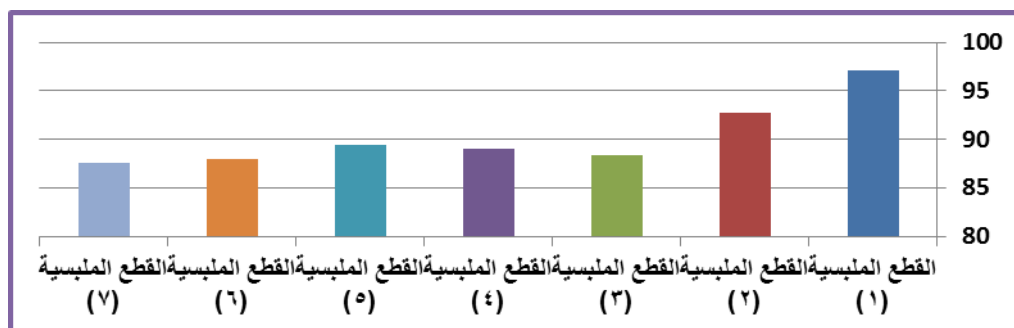
\*دالة عند مستوى (0.05) \*\* دالة عند مستوى (0.01)

تشير نتائج جدول (13) إلي أن قيمة (ف) كانت (9.693) وهي قيمة دالة إحصائياً، مما يدل علي وجود فروق بين تقييم المتخصصين للقطع الملبسية المنفذة من الإمكانيات التشكيلية للكروشييه السطحي في تحقيق الجانب الابتكاري. والجدول التالي يوضح المتوسطات ومعامل

جودة للقطع الملابس المنفذة من الإمكانيات التشكيلية للكروشييه السطحي في تحقيق الجانب الابتكاري.

جدول(14): المتوسطات ومعامل الجودة لتقييم المتخصصين للقطع الملابس المنفذة من الإمكانيات التشكيلية للكروشييه السطحي في تحقيق الجانب الابتكاري

| ترتيب القطع الملابس | معامل الجودة | الانحراف المعياري | المتوسط | القطع الملابسية     |
|---------------------|--------------|-------------------|---------|---------------------|
| 1                   | 97.09        | 0.89              | 53.40   | القطع الملابسية (1) |
| 2                   | 92.73        | 2.83              | 51.00   | القطع الملابسية (2) |
| 5                   | 88.36        | 0.55              | 48.60   | القطع الملابسية (3) |
| 4                   | 89.09        | 0.00              | 49.00   | القطع الملابسية (4) |
| 3                   | 89.45        | 0.84              | 49.20   | القطع الملابسية (5) |
| 6                   | 88.00        | 0.89              | 48.40   | القطع الملابسية (6) |
| 7                   | 87.64        | 1.48              | 48.20   | القطع الملابسية (7) |



شكل (7) معامل الجودة لتقييم المتخصصين للقطع الملابس المنفذة من الإمكانيات التشكيلية للكروشييه السطحي في تحقيق الجانب الابتكاري

من الجدول (14) والشكل (7) يتضح أن:

✓ أفضل القطع الملابس المنفذة من الإمكانيات التشكيلية للكروشييه السطحي في تحقيق الجانب الابتكاري هي (القطعة: رقم 1) وتعزي الباحثة ذلك إلي: تميز القطع المنفذة بالابتكارية والحدائة، والتنوع والتجديد والتميز، كما أنها تتوافق مع خطوط الموضة العصرية، وتعد من الملابس القابلة للتحويل لذا هي الأفضل.

✓ أقل القطع الملبسية المنفذة من الإمكانيات التشكيلية للكروشييه السطحي في تحقيق الجانب الابتكاري هي (القطعة: رقم 7) وتعزي الباحثة ذلك إلي: عدم توافر التميز والابتكارية وتنصف بالتقليدية وعدم تعدد أشكال القطعة مما أضعف من كونها من الملابس القابلة للتحويل لذا هي أقل القطع المنفذة .

ويتفق البحث الحالي في نتائجه مع دراسة ( ساليه حسن ، 2020 ) ، (غادة عبدالفتاح، وآخرون ، 2022).

وفي ضوء ما سبق وجدت فروق ذات دلالة إحصائية عند مستوي (0.05) بين تقييم المتخصصين للقطعة الملبسية المنفذة من الإمكانيات التشكيلية للكروشييه السطحي في تحقيق الجانب الابتكاري.

**5- توجد فروق ذات دلالة إحصائية عند مستوي (0.05) بين تقييم المتخصصين للقطع الملبسية المنفذة من الإمكانيات التشكيلية للكروشييه السطحي في تحقيق جوانب**

### **التقييم (ككل)**

تم حساب تحليل التباين لتقييم المتخصصين للقطع الملبسية المنفذة من الإمكانيات التشكيلية للكروشييه السطحي في تحقيق جوانب التقييم (ككل) وجدول (15) يوضح ذلك:

جدول(15): تحليل التباين لمتوسطات تقييم المتخصصين للقطع الملبسية المنفذة من الإمكانيات التشكيلية للكروشييه السطحي في تحقيق جوانب التقييم (ككل)

| مصدر التباين   | مجموع المربعات | درجة الحرية | متوسط المربعات | قيمة ف | الدلالة |
|----------------|----------------|-------------|----------------|--------|---------|
| بين المجموعات  | 114.986        | 6           | 19.164         | 1.827* | 0.048   |
| داخل المجموعات | 1395.150       | 133         | 10.490         |        |         |
| التباين الكلي  | 1510.136       | 139         |                |        |         |

\*دالة عند مستوي (0.05) \*\* دالة عند مستوي (0.01)

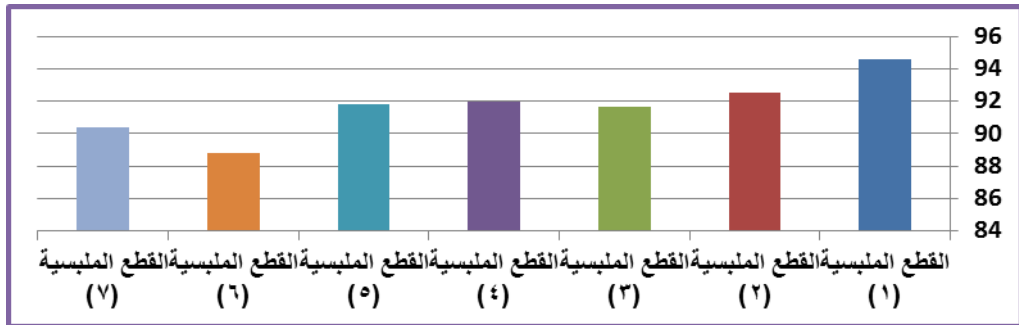
تشير نتائج جدول (15) إلي أن قيمة (ف) كانت (1.827) وهي قيمة دالة إحصائية، مما يدل علي وجود فروق بين تقييم المتخصصين للقطع الملبسية المنفذة من الإمكانيات التشكيلية للكروشييه السطحي في تحقيق جوانب التقييم (ككل).

والجدول التالي يوضح المتوسطات ومعامل جودة تقييم المتخصصين للقطع الملبسية المنفذة من الإمكانيات التشكيلية للكروشييه السطحي في تحقيق جوانب التقييم (ككل).



جدول(16): المتوسطات ومعامل الجودة لتقييم المتخصصين للقطع الملبسية المنفذة من الإمكانيات التشكيلية للكروشييه السطحي في تحقيق جوانب التقييم (ككل)

| ترتيب القطع الملبسية | معامل الجودة | الانحراف المعياري | المتوسط | القطع الملبسية     |
|----------------------|--------------|-------------------|---------|--------------------|
| 1                    | 94.55        | 3.99              | 52.00   | القطع الملبسية (1) |
| 2                    | 92.55        | 3.49              | 50.90   | القطع الملبسية (2) |
| 5                    | 91.64        | 3.03              | 50.40   | القطع الملبسية (3) |
| 3                    | 92.00        | 2.85              | 50.60   | القطع الملبسية (4) |
| 4                    | 91.82        | 2.56              | 50.50   | القطع الملبسية (5) |
| 7                    | 88.82        | 2.66              | 48.85   | القطع الملبسية (6) |
| 6                    | 90.36        | 3.79              | 49.70   | القطع الملبسية (7) |



شكل (8) معامل الجودة لتقييم المتخصصين للقطع الملبسية المنفذة من الإمكانيات التشكيلية للكروشييه السطحي في تحقيق جوانب التقييم (ككل)

من الجدول (16) والشكل (8) يتضح أن:

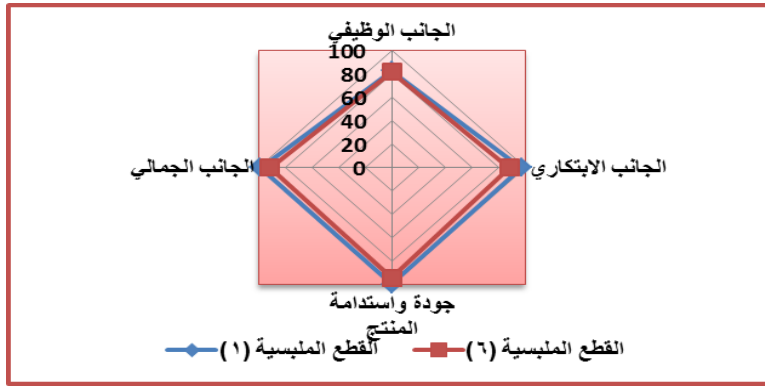
✓ أفضل القطع الملبسية المنفذة من الإمكانيات التشكيلية للكروشييه السطحي في تحقيق جوانب التقييم هي (القطعة: رقم 1) وتعزي الباحثة ذلك إلي: مناسبة أسلوب الكروشييه السطحي للقطعة المنفذة، واستخدام القطعة المنفذة بأكثر من شكل، وملائمة التصميمات لفئة العمرية المستهدفة ، إظهار جمال الكروشييه السطحي وتوافق الخامات والألوان ، توفر الدقة في تنفيذ غرز الكروشييه السطحي ، وتشطيب القطع المنفذة بطريقة صحيحة وخلوها من العيوب ، و

تعدد أشكال القطعة المنفذة بما يحقق مبدأ الموضة البطيئة ، تميز القطع المنفذة بالابتكارية والحدثة ، والتنوع والتجديد والتميز ، كما أنها تتوافق مع خطوط الموضة العصرية. أقل القطع الملبسية المنفذة من الإمكانيات التشكيلية للكروشييه السطحي في تحقيق جوانب التقييم هي (القطعة: رقم 6) وتعزي الباحثة ذلك إلي: عدم استخدام القطع المنفذة بأشكال متعددة وبالتالي عدم تحقق عنصر التحول للقطع الملبسية بالشكل الأمثل ، وعدم توافق الألوان ، عدم دقة غرز الكروشييه السطحي وعدم تعدد أشكال القطعة المنفذة فلم تحقق مبدأ الموضة البطيئة بالشكل الأمثل، عدم توافر التميز والابتكارية واتصافها بالتقليدية . وفي ضوء ما سبق وجدت فروق ذات دلالة إحصائية عند مستوى (0.05) بين تقييم المتخصصين للقطع الملبسية المنفذة من الإمكانيات التشكيلية للكروشييه السطحي في تحقيق جوانب التقييم (ككل)

**ويمكن ترتيب القطع الملبسية المنفذة من الإمكانيات التشكيلية للكروشييه السطحي كما هو موضح بالجدول التالي:**

جدول(17): ترتيب القطع الملبسية المنفذة من الإمكانيات التشكيلية للكروشييه السطحي

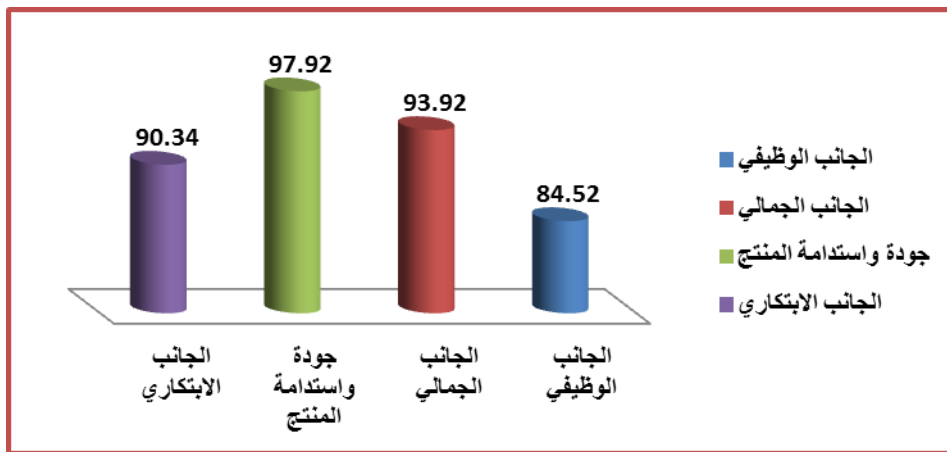
| ترتيب القطع الملبسية | الجانب الوظيفي | الجانب الجمالي | جودة واستدامة المنتج | الجانب الابتكاري | معامل الجودة (ككل) | ترتيب القطع الملبسية |
|----------------------|----------------|----------------|----------------------|------------------|--------------------|----------------------|
| القطع الملبسية (1)   | 82.55          | 98.91          | 99.64                | 97.09            | 94.55              | 1                    |
| القطع الملبسية (2)   | 84.73          | 94.18          | 98.55                | 92.73            | 92.55              | 2                    |
| القطع الملبسية (3)   | 86.91          | 92.73          | 98.55                | 88.36            | 91.64              | 5                    |
| القطع الملبسية (4)   | 86.55          | 93.82          | 98.55                | 89.09            | 92.00              | 3                    |
| القطع الملبسية (5)   | 87.27          | 92.73          | 97.82                | 89.45            | 91.82              | 4                    |
| القطع الملبسية (6)   | 81.82          | 91.27          | 94.18                | 88.00            | 88.82              | 7                    |
| القطع الملبسية (7)   | 81.82          | 93.82          | 98.18                | 87.64            | 90.36              | 6                    |



شكل (9): معامل الجودة أفضل وأقل القطع الملابس المنفذة من الامكانيات التشكيلية للكروشييه السطحي في تحقيق جوانب التقييم رقم (1)، رقم (6) علي الترتيب

جدول (18): ترتيب محاور تقييم القطع الملابس المنفذة من الامكانيات التشكيلية للكروشييه السطحي

| المحور               | المتوسط | الانحراف المعياري | معامل الجودة (ككل) | ترتيب المحاور |
|----------------------|---------|-------------------|--------------------|---------------|
| الجانب الوظيفي       | 46.49   | 2.02              | 84.52              | 4             |
| الجانب الجمالي       | 51.66   | 2.06              | 93.92              | 2             |
| جودة واستدامة المنتج | 53.86   | 1.12              | 97.92              | 1             |
| الجانب الابتكاري     | 49.69   | 2.15              | 90.34              | 3             |



شكل (10): ترتيب محاور تقييم القطع الملابس المنفذة من الإمكانيات التشكيلية للكروشييه السطحي

من الجدول (18) والشكل (10) يتضح أن :

أفضل القطع المنفذة بأسلوب الكروشيه السطحي وفقاً لآراء المتخصصين (رقم 1) وتفسر الباحثة ذلك بأن : المنتج اتمم بالجودة والاستدامة حيث كان محور جودة واستدامة المنتج في الترتيب الأول ثم تحقيق الجانب الجمالي في الترتيب الثاني، وتميز بالتجديد والابتكار والحداثة في أسلوب الكروشيه السطحي المستخدم من حيث الجانب الابتكاري الذي جاء في الترتيب الثالث ثم تحقيق متطلبات الجانب الوظيفي في الترتيب الأخير .

أقل القطع المنفذة بأسلوب الكروشيه السطحي وفقاً لآراء المتخصصين (رقم 6) وتفسر الباحثة ذلك بأن : المنتج قد حصل على أقل تقييم من قبل المتخصصين بالنسبة لمحاور الاستبيان من حيث جودة واستدامة المنتج، وتحقيق الجانب الجمالي والوظيفي وعدم تميزه بالحداثة والابتكار والتميز .

وتأسيساً على ما سبق يمكن القول أن:

درجة قبول المتخصصين للقطع الملبسية المنفذة من الإمكانيات التشكيلية للكروشيه السطحي تراوحت بين (88.82) إلى (94.55) وهي درجة قبول مرتفعة.

**ثالثاً: نتائج استبانة قياس آراء المستهلكات في القطع الملبسية المنفذة من الإمكانيات التشكيلية للكروشيه السطحي**

**للإجابة عن السؤال الذي ينص على: ما درجة قبول المستهلكات في القطع الملبسية المنفذة من الإمكانيات التشكيلية للكروشيه السطحي؟**

**تم التحقق من صحة الفرض القائل: توجد فروق ذات دلالة إحصائية عند مستوى (0.05) بين تقييم المستهلكات القطع الملبسية المنفذة من الإمكانيات التشكيلية للكروشيه**

**السطحي لتحقيق بنود التقييم**

تم حساب مجموع تقييمات المستهلكات للقطع الملبسية المنفذة من الإمكانيات التشكيلية للكروشيه السطحي

ثم تم التحقق من صحة الفرض التالي:

**6- توجد فروق ذات دلالة إحصائية عند مستوى (0.05) بين تقييم المستهلكات للقطع**

**الملبسية المنفذة من الإمكانيات التشكيلية للكروشيه السطحي في تحقيق بنود التقييم**

تم حساب تحليل التباين لتقييم المستهلكات للقطع الملابس المنفذة من الإمكانيات التشكيلية للكروشييه السطحي في تحقيق بنود التقييم وجدول ( ) يوضح ذلك:

جدول(19): تحليل التباين لمتوسطات تقييم المستهلكات للقطع الملابس المنفذة من الإمكانيات التشكيلية

للكروشييه السطحي في تحقيق بنود التقييم

| مصدر التباين   | مجموع المربعات | درجة الحرية | متوسط المربعات | قيمة ف | الدالة |
|----------------|----------------|-------------|----------------|--------|--------|
| بين المجموعات  | 7.467          | 6           | 1.244          | 2.231* | 0.046  |
| داخل المجموعات | 54.667         | 98          | .558           |        |        |
| التباين الكلي  | 62.133         | 104         |                |        |        |

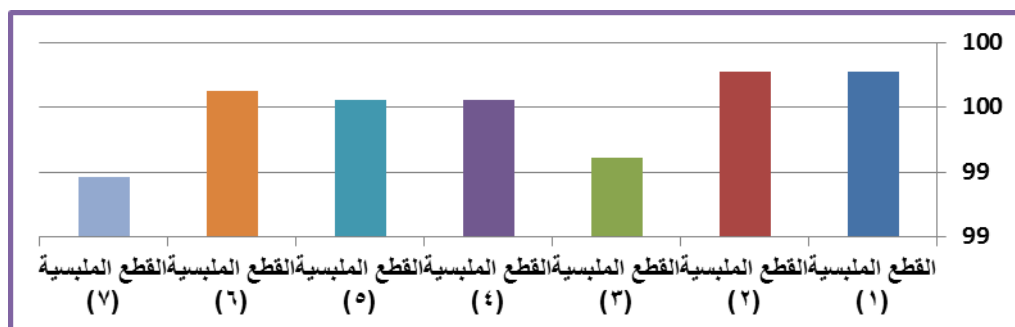
\*دالة عند مستوي (0.05) \*\* دالة عند مستوي (0.01)

تشير نتائج جدول (19) إلي أن قيمة (ف) كانت (2.231) وهي قيمة دالة إحصائياً، مما يدل علي وجود فروق بين تقييم المستهلكات للقطع الملابس المنفذة من الإمكانيات التشكيلية للكروشييه السطحي في تحقيق بنود التقييم. والجدول التالي يوضح المتوسطات ومعامل جودة للقطع الملابس المنفذة من الإمكانيات التشكيلية للكروشييه السطحي في تحقيق بنود التقييم.

جدول(20): المتوسطات ومعامل الجودة لتقييم المستهلكات للقطع الملابس المنفذة من الإمكانيات

التشكيلية للكروشييه السطحي في تحقيق بنود التقييم

| ترتيب القطع الملابس | معامل الجودة | الانحراف المعياري | المتوسط | القطع الملابسية     |
|---------------------|--------------|-------------------|---------|---------------------|
| 1                   | 99.78        | 0.41              | 89.80   | القطع الملابسية (1) |
| 1                   | 99.78        | 0.41              | 89.80   | القطع الملابسية (2) |
| 4                   | 99.11        | 1.08              | 89.20   | القطع الملابسية (3) |
| 3                   | 99.56        | 0.63              | 89.60   | القطع الملابسية (4) |
| 3                   | 99.56        | 0.63              | 89.60   | القطع الملابسية (5) |
| 2                   | 99.63        | 0.82              | 89.67   | القطع الملابسية (6) |
| 5                   | 98.96        | 0.96              | 89.07   | القطع الملابسية (7) |



شكل (11) معامل الجودة لتقييم المستهلكات للقطع الملبيسية المنفذة من الإمكانيات التشكيلية للكروشييه السطحي في تحقيق بنود التقييم

من الجدول (20) والشكل (11) يتضح أن:

✓ أفضل القطع الملبيسية المنفذة من الإمكانيات التشكيلية للكروشييه السطحي في تحقيق بنود التقييم هي (القطعة: رقم 1 بالتساوي مع رقم 2) وتعزي الباحثة ذلك إلي: أن القطعة المنفذة تلبي احتياجات الفرد الملبيسية ، وتعدد أغراض القطعة المنفذة حيث تحقق مبدأ (الموضة المستدامة ) ، كما أن أسلوب الكروشييه السطحي كان مناسباً لزخرفة القطع المنفذة و تصلح القطع المنفذة للاستخدام بأكثر من شكل .

✓ أقل القطع الملبيسية المنفذة من الإمكانيات التشكيلية للكروشييه السطحي في تحقيق بنود التقييم هي (القطعة: رقم 7) وتعزي الباحثة ذلك إلي: عدم الابتكار والتجديد في القطعة المنفذة، وعدم تعدد أشكالها للغرض الوظيفي وقلة جودة واستدامة القطعة المنفذة. ويتفق البحث الحالي في نتائجه مع دراسة (همت محمد، 2022) ، (ساليه حسن ، 2020) ، (سميه مصطفى وآخرون ، 2022) .

وفي ضوء ما سبق وجدت فروق ذات دلالة إحصائية عند مستوى (0.05) بين تقييم المستهلكات للقطع الملبيسية المنفذة من الإمكانيات التشكيلية للكروشييه السطحي في تحقيق بنود التقييم.

#### التعليق العام على النتائج:

1- أظهرت النتائج وجود فرق دال إحصائياً بقيمة (ف) كانت (1.827) وهي قيمة دالة إحصائياً، مما يدل علي وجود فروق بين القطع الملبيسية المنفذة من الإمكانيات التشكيلية للكروشييه السطحي في تحقيق جوانب التقييم ( الجانب الوظيفي - الجانب الجمالي - جودة واستدامة المنتج - الجانب الابتكاري ) وفقاً لآراء المتخصصين.

ويتضح من ذلك أن القطع الملبسية المنفذة من الإمكانيات التشكيلية للكروشييه السطحي يمكن استخدامها بأكثر من شكل وملائمة تصميماتها للملابس الخارجية للسيدات وتحقيق عنصر التحول بها ، كما أن القطع المنفذة حققت الجانب الجمالي حيث تحقق توافق الخامات والألوان المستخدمة في القطع المنفذة ، كما أن أسلوب الكروشييه السطحي المستخدم رفع من القيمة الجمالية للمنتج ،ومن جانب جودة واستدامة المنتج نجد أن القطع المنفذة تخلو من العيوب، كما أن تعدد أشكال القطعة المنفذة يحقق الموضة البطيئة، كما توصلت النتائج إلى تحقيق الجانب الابتكاري حيث تميزت القطع المنفذة بالابتكارية والحدثة و التنوع والتجديد ، وتوافقها مع خطوط الموضة العصرية .

2- أسفرت النتائج عن وجود فروق ذات دلالة إحصائية بين تقييم المستهلكات للقطع الملبسية المنفذة من الإمكانيات التشكيلية للكروشييه السطحي لتحقيق بنود التقييم حيث تحقق القطع المنفذة مبدأ الاقتصاد الملبسي، وتساعد على الاستغلال الأمثل للموارد ، وتساهم في تحقيق مبادئ الموضة البطيئة ( الموضة المستدامة ) عن طريق تعدد أغراض القطعة الواحدة وتوافر القيم الجمالية ومسايرة خطوط الموضة.

### التوصيات :

1. إجراء المزيد من الدراسات والبحوث عن فن الكروشييه السطحي وتوظيفه لإثراء الجانب الإبداعي والابتكاري للملابس أخرى ولفئات عمرية مختلفة.
2. توظيف فن الكروشييه السطحي لتنمية الوعي البيئي والاقتصادي لدي المستهلكات من خلال إنتاج ملابس وقطع فنية ذات قيم جمالية كالتذكارات السياحية والملابس التراثية.
3. ضرورة اهتمام القائمين على تصميم الملابس بالرجوع إلي الموضة البطيئة وإنتاج قطع ملبسيه يمكن ارتدائها بأكثر من شكل ويمكن استخدامها أطول فترة ممكنه كمصادر جديدة للاستلها م منها.
4. دمج تقنيات الكروشييه السطحي في مقررات الكروشييه والتطريز لطلاب كليات الاقتصاد المنزلي والكليات المناظرة .
5. أعداد ورش عمل لتدريب الشباب والخريجين علي تقنيات الكروشييه السطحي لتوظيفها في الصناعات الصغيرة .

المراجع :

أولاً: المراجع العربية:

- 1- أحمد رأفت (2016) : معجم مفاهيم ومصطلحات الفن والتربية الفنية ، دار الطلائع للنشر والتوزيع والتصدير ، القاهرة .
- 2- أحمد عطا الله، سكيانة محمود، مروة الجنائين (2019) : الاستفادة من التراث الشعبي في إثراء ملابس السيدات بمفهوم التصميم متعدد الاستخدام ، المجلة المصرية للاقتصاد المنزلي، كلية الاقتصاد المنزلي ، جامعه حلوان ، مج 29 ، أبريل .
- 3- أسماء السيد عبد المعطي ، سميه حامد لبيب (2021) : الاستفادة من بقايا وتدوير الأقمشة في إثراء القيم الجمالية والوظيفية لملابس الأطفال ومكملاتها لتحقيق التنمية المستدامة ، مجلة التربية النوعية و التكنولوجيا بحوث علمية و تطبيقية، كلية التربية النوعية ، جامعه كفر الشيخ ، ع 8 ، يوليو .
- 4- أسماء عبد الرحمن ، راجيه نور الدين (2023) : فاعلية برنامج تدريبي للتعريف بالاستدامة وتوظيفها في الأزياء لدى طالبات الجامعات ، مجلة دراسات وبحوث التربية النوعية ، كلية التربية النوعية ، جامعة الزقازيق ، مج (9) ، ع(1) ، يناير .
- 5- أسمهان إسماعيل محمد (2015) : الدمج بين الأساليب التنفيذية المختلفة للتطريز اليدوي للتوصل إلى تصميمات مبتكرة لملابس السهرة، مجلة التصميم الدولية، الجمعية العلمية للمصممين ، مج 5 ، ع 4 ، أكتوبر .
- 6- انجي صبري عبد القوي (2015) : دراسة تجريبية للدمج بين أشكال القيطان وبقايا الأقمشة لإثراء الجانب الجمالي والوظيفي لملابس السيدات ، المجلة العلمية لكلية التربية النوعية ، جامعه المنوفية ، ع3 ، الجزء الثاني، يناير .
- 7- ألفت شوقي منصور (2019) : استخدام مفهوم التحويلية في ابتكار تصميمات ملابس متعددة الوظائف للنساء تصلح لرحلات السفاري ، مجلة العمارة و الفنون والعلوم الإنسانية، الجمعية العربية للحضارة والفنون الإسلامية ، مج4، ع 15 .
- 8- إيمان حامد محمود (2021) : رؤية عصرية لتنفيذ الملابس الخارجية للسيدات لتحقيق التنمية المستدامة ، مجلة التربية النوعية و التكنولوجيا بحوث علمية و تطبيقية ، كلية التربية النوعية ، جامعه كفر الشيخ ، ع 8 ، يوليو .



- 9- بسمة عبد المنصف فايد(2021): رؤية تشكيلية جديدة للكروشيه الفيلية على النول اليدوي والاستفادة منها في إثراء مكملات الملابس ، المجلة المصرية للاقتصاد المنزلي ، كلية الاقتصاد المنزلي ، جامعه حلوان ، مج37 ، ع 2 ، ديسمبر .
- 10- جان إيتون (2011) : الكروشيه فن وصناعة ، دار الفاروق للاستثمارات الثقافية ، القاهرة.
- 11- حنان عبد النبي السيد المصري (2021) : توظيف الإمكانيات التشكيلية للكروشيه في تنفيذ تذكارات سياحية مستوحاة من العصر الفرعوني والاستفادة منها في مجال المشروعات الصغيرة ، مجلة الاقتصاد المنزلي ، جامعة المنوفية ، مج 31 ، ع 4، يناير .
- 12- رحاب عليوة أحمد (2022) : رؤية فنية للدمج بين بعض تقنيات الكروشيه والتطريز مع طباعة زخارف الرانجولي لإثراء الملابس النسائية ، رسالة دكتوراه غير منشورة ، كلية التربية النوعية ، جامعة أسيوط .
- 13- رشا أحمد محمد ، سوزان عبد الفتاح محمد ، أشرف بهجات عبد القوي (2022) : برنامج إثرائي في مادة الاقتصاد المنزلي لتنمية اتجاه تلميذات المرحلة الإعدادية نحو الموضة البيئية ، المجلة الدولية للمناهج والتربية التكنولوجية IJCTE ، الجمعية العربية للدراسات المتقدمة في المناهج العلمية ، مج 6، ع 9 ، مارس .
- 14- رودينا رشاد (2023) : استحداث تصميمات أزياء معاصرة مستلهمة من عصر الباروك باستخدام أسلوب الملابس القابلة للتحويل ، مجلة التصميم الدولية ، الجمعية العلمية للمصممين ، مج 13، ع 5 ، سبتمبر وأكتوبر .
- 15- دعاء عبد المجيد إبراهيم (2019) : الاستفادة من المكملات المنفصلة من الكروشيه لتجديد وإعادة استخدام ملابس السهرة ، المجلة العلمية لكلية التربية النوعية ، كلية التربية النوعية ، جامعة المنوفية ، ع 18 ، جزء أول ، أبريل .
- 16- دعاء فاروق محمد المر ، عمرو محمد جمال حسونه ، إيمان رأفت سعد ، عابدة محمد زايد (2022) : استراتيجية لتصميم ملابس ذات جودة للسيدات تحقق البعد الاقتصادي للاستدامة ، مجلة العمارة والفنون الإنسانية ، الجمعية العربية للحضارة والفنون الإسلامية ، مج 7 ، ع 34، يوليو .

- 17- سالي أحمد، غصون مسعد، شيماء مصطفى (2016) : تقنيات الدمج بين فن الكروشيه وأقمشة ملابس السهرة، مجلة التصميم الدولية ، الجمعية العلمية للمصممين، مج 6، ع 3.
- 18- ساليه حسن خفاجي (2020) : توظيف الإمكانات التشكيلية لفن الكروشيه في تصميم وتشكيل فساتين السهرة على المانيكان ، مجلة الفنون والأدب وعلوم الإنسانيات والاجتماع ، كلية الإمارات للعلوم التربوية ، الجامعة الأوربية للفنون والعلوم الإنسانية ، ع 53 ، يونيو.
- 19- سميه مصطفى ، وسام مصطفى ، أميمة رؤوف ، شيماء أحمد (2022) : استحداث تصميمات لزخرفة مكملات الملابس المنفذة بالكروشيه باستخدام التطريز البرازيلي ، مجلة البحوث في مجالات التربية النوعية ، كلية التربية النوعية ، جامعة المنيا ، مج 8 ، ع 39 ، مارس .
- 20- شرين سيد محمد (2017) : دراسة تأثير الموضة السريعة على الاستدامة في مجال تصميم الأزياء للسيدات ، مجلة التصميم الدولية ، الجمعية العلمية للمصممين ، مج 7، ع 1 .
- 22- شيماء صابر محمد (2019) : استحداث تصميمات لمبسيه متعددة الأغراض لملابس مذيعات التليفزيون ، المجلة العلمية لكلية التربية النوعية ، كلية التربية النوعية، جامعة المنوفية ، ع 18 ، جزء أول ، أبريل.
- 23- شهد أمل سمكري ، جدان عدنان توفيق (2022) : مقترح تصميمي لملابس نسائية قابلة للتحويل باستخدام بناء الوحدات ، مجلة التصميم الدولية، الجمعية العلمية للمصممين ، مج 12 ، ع 2، مارس.
- 24- فاطمة محمد حسن (2022) : تنفيذ ملابس متعددة الأغراض للمرأة الحامل باستخدام أقمشة التريكو ومطعمة بالتطريز البارز ، رساله ماجستير غير منشورة ، كلية التربية النوعية ، جامعة دمياط .
- 25- عبد الله حسون، مهدي صالح دواي ، إسرائ عبد الرحمن خضير (2015) : التنمية المستدامة المفهوم و العناصر والأبعاد ، مجلة ديالي ، كلية التربية للعلوم الإنسانية، جامعة ديالي ، جمهورية العراق ، مج 1 ، ع 67 .

- 26- عزة عبد العليم السيد سرحان (2016) : برنامج تدريبي لتنفيذ وحدات من الكروشيه الأيرلندي متعدد الأغراض تصلح لعمل مشروع جديد ، مجلة بحوث التربية النوعية ، كلية التربية النوعية ، جامعة المنصورة ، يناير .
- 27- عطيات علي عبد الحكيم، زينب عبد الحافظ علي (2022): توظيف مفهوم التنمية المستدامة في تدريس مقرر التريكو الآلي واليدوي وقياس آراء الطلاب نحوه ، مجلة البحوث في مجالات التربية النوعية، كلية التربية النوعية، جامعة المنيا، مج 8، ع 42، سبتمبر .
- 28- علا يوسف عبد اللاه ، نشوه عبد الرؤف توفيق، إيمان عبدربه رمضان(2020): الاستفادة من تقنيات استخدام شرائط الكردون والقيطان في إثراء القيمة الجمالية لملابس السيدات ، مجلة الاقتصاد المنزلي ، جامعة المنوفية ، مج 30، يناير .
- 29- غادة عبدالفتاح السيد، عواطف بهيج محمد، اريني أدوار (2022): الاستفادة من بعض تقنيات التطريز والكروشيه لإثراء جودة الحاكيت النسائي المعاصر ، مجلة البحوث في مجالات التربية النوعية ، كلية التربية النوعية ، جامعة المنيا ، مج 8، ع 41 ، يوليو .
- 30- مدحت محمد أبو هشيمة ، سارة إبراهيم محمد (2023) : الاستفادة في صناعة الملابس الجاهزة باستخدام خامات بيئية غير تقليدية ، مجلة الاقتصاد المنزلي ، جامعة المنوفية، مج33 ، ع3 ، يناير .
- 31- ماجدة محمد ماضي ، حازم عبد الفتاح عبد المنعم ، منى عرفة عبد الوهاب، داليا أحمد عبد الحفيظ (2020) : دراسة استطلاعية لواقع الاستدامة في مصانع الملابس الجاهزة بجمهورية مصر العربية ، مجلة التربية النوعية والتكنولوجيا (بحوث علمية وتطبيقية) ، كلية التربية النوعية ، جامعة كفر الشيخ ، مج19، ع 7، يوليو .
- 32- منال فتحي الشاعر (2019) : توعية الشباب بأهمية الاتجاهات الحديثة في الموضة ( متعددة الأغراض-الخضراء ) في ظل التنمية المستدامة ، مجلة الاقتصاد المنزلي ، جامعة المنوفية ، مج29، ع 1، يناير .
- 33- مي سمير كامل (2012) : القيمة المضافة لتصميم الموضة متعددة الأغراض ، المؤتمر الدولي الثاني " التصميم بين الإبتكارية وأستدامة "، كلية الفنون التطبيقية ، جامعة حلوان.

- 34- ميرهان فراج (2017) : التصميم بدون فاقد كأحد تطبيقات الموضة المستدامة في صناعة الملابس الجاهزة ، المؤتمر الدولي الثاني " التنمية المستدامة للمجتمعات بالوطن العربي " ، وزاره الثقافة والتراث والصناعات الابداعية السياحية والتعليم الخيالية في التنمية المستدامة، متاح على <https://www.researchgate.net/publication/344476875>
- 35- نادية الدقاق (2006) : فن التريكو والكروشيه والرسومات التطريزية ، دار الوفاء لدنيا الطباعة والنشر ، الإسكندرية .
- 36- نجوان فؤاد السيد (2015) : إمكانية الدمج بين أسلوب التريكو والكروشيه لإثراء القيم الجمالية للملابس ، رسالة ماجستير غير منشورة ، كلية الاقتصاد المنزلي، جامعة المنوفية.
- 37- نهله عبد الغني العجمي و رضوي مصطفى رجب(2021) : تصميم الملابس بدون فاقد كأحد تطبيقات الممارسة المستدامة في ضوء تقنية الفولي فاشون ، مجلة الاقتصاد المنزلي ، جامعة المنوفية ، مج31 ، ع4 ، يناير.
- 38- ولاء على دياب ، سوزان السيد حجازي ، هدى إبراهيم صالح (2016): اقتراح تصميمات على المانيكان بتوليف الكروشيه اليدوي مع بعض الخامات الأخرى، المجلة المصرية للاقتصاد المنزلي ، ع32.
- 39- هبة عاصم الدسوق ، غادة رفعت أحمد ، أسماء حسن على أحمد (2019) : إمكانية التوليف بين الأقمشة المتنوعة والكروشيه في عمل منتجات ملبسية ، مجلة التصميم الدولية ، الجمعية العلمية للمصممين ، مج9 ، ع1.
- 40- هدي محمد ، إلهام عبد العزيز (2015) : توظيف الموضة الخضراء في إعادة تدوير ملابس السهرة" مجلة التصميم الدولية ، الجمعية العلمية للمصممين ، مج5 ، ع3 .
- 41- همت محمد فيومي (2022) : تصميمات مقترحة لملابس قابلة للتحويل لإطلاقات مختلفة من أجل الاستدامة ، مجلة العمارة والفنون والعلوم الإنسانية ، الجمعية العربية للحضارة والفنون الإسلامية ، مج7 ، ع36 ، نوفمبر.
- 42- ياسمين محمد سعد ( 2019 ) : توظيف الموضة متعددة الأغراض في تشكيل ملابس الفتيات في المرحلة الجامعية، رسالة ماجستير غير منشورة ، كلية الاقتصاد المنزلي ، جامعة المنوفية.

ثانياً: المراجع الأجنبية

- 43- Alex, N. & Zakee, S. ( 2009): **Fashion A to Z An illustrated dictionary**, Laurence King Publishing , London, United Kingdom .
- 44- An Liu, E. & Lisbeth, K. (2022) : **Slow Fashion Is Positively Linked to Consumers' Well-Being: Evidence from an Online Questionnaire Study in China**”, متاح علي <https://www.mdpi.com/2071-1050/14/21/13990>
- 45- Gupta, D., (2011) : **Functional clothing—Definition and classification**||, Indian Journal of Fibre &Textile Research, Vol. 36, December 2011.
- 46 - Gong, M. & Rahman, O. (2015): **Transformable garment: Sustainable fashion and mass customization**. Global Fashion Management Conference, Florence, Italy. Vol. 2015 No.6 .
- 47- JESS,P. (2018):**Transformable Fashion**: The Biggest Sustainable Clothing Trend That Never Was The Fashion Studies Journal, availabl At <https://www.fashionstudiesjournal.org/longform>
- 48- Jung, S.; Jin, B. (2015) : **Creating customer values for the economic sustainability of slow fashion brands**, In Proceedings of the International Textile and Apparel Association, Santa Fe, NM, USA, p.10–12 November.
- 49- Lam, H. & Yurchisin, J. & Cook, S. , (2016): **Young Adults' Ethical Reasoning Concerning Fast Fashion Retailers** , International Textile and Apparel Association Annual Conference Proceedings 73 .
- 50- Shahrizat bin, S. & Siti Rahayu, b. & Rozila binti ,A. & Muhamad, W.(2021) : **Increasing Knowledge, Awareness, And Attitudes About Slow Fashion Through An Educational Module**, Proceedings of the International Conference on Sustainable Practices, Development and Urbanisation (IConsPADU 2021), 16 November, Universiti Selangor (UNISEL), Malaysia.

ثالثاً : مواقع الإنترنت

- 51-[http// www.wikihow.com/Surface-Crochet](http://www.wikihow.com/Surface-Crochet)
- 52-[http// www.wikihow.com](http://www.wikihow.com)
- 53- <http://www.e3arabi.com>
- 54- <http://www.raamcrochet.com>
- 55- <http://www.crochetpedia.com>
- 55- [http://www. NAZTAZIA.com](http://www.NAZTAZIA.com)

## الملاحق

## ملحق (1) استبيان تحكيم السادة المحكمين للقطع المنفذة

| م                                    | البنود   | ممتاز | جيد جدا | جيد | مقبول | ضعيف |
|--------------------------------------|--|-------|---------|-----|-------|------|
| المحور الأول: الجانب الوظيفي         |  |       |         |     |       |      |
| 1                                    | مناسبة أسلوب الكروشيه السطحي للقطعة المنفذة.                         |       |         |     |       |      |
| 2                                    | استخدام القطعة المنفذة بأكثر من شكل .                                |       |         |     |       |      |
| 3                                    | تلائم التصميمات المنفذة الملابس الخارجية للسيدات.                    |       |         |     |       |      |
| 4                                    | مناسبة القطع المنفذة للفئة العمرية المستهدفة (25-40) سنة.            |       |         |     |       |      |
| 5                                    | نحقق القطع المنفذة عنصر التحويل.                                     |       |         |     |       |      |
| المحور الثاني: الجانب الجمالي        |  |       |         |     |       |      |
| 1                                    | إظهار جماليات أسلوب الكروشيه السطحي في إثراء ملابس السيدات الخارجية. |       |         |     |       |      |
| 2                                    | توافق الخامات والألوان المستخدمة في القطعة المنفذة.                  |       |         |     |       |      |
| 3                                    | رفع أسلوب الكروشيه السطحي المستخدم من القيمة الجمالية للمنتج         |       |         |     |       |      |
| 4                                    | مناسبة الألوان للفئة العمرية المستهدفة عمر (25-40) سنة .             |       |         |     |       |      |
| 5                                    | احتواء القطع المنفذة علي قيم فنية وجمالية .                          |       |         |     |       |      |
| المحور الثالث : جودة واستدامة المنتج |  |       |         |     |       |      |
| 1                                    | يخلو الشكل العام للقطع المنفذة من العيوب .                           |       |         |     |       |      |
| 2                                    | تشطيب القطع المنفذة بطريقة صحيحة .                                   |       |         |     |       |      |
| 3                                    | يخلو المنتج من الخيوط الزائدة والثقوب .                              |       |         |     |       |      |
| 4                                    | توفر الدقة في تنفيذ غرز الكروشيه السطحي .                            |       |         |     |       |      |

|                                  |   |  |  |  |  |
|----------------------------------|---|--|--|--|--|
| 5                                | تعدد أشكال القطعة المنفذة بما يحقق الموضة البطيئة . |  |  |  |  |
| المحور الرابع : الجانب الابتكاري |   |  |  |  |  |
| 1                                | تتميز القطع المنفذة بالابتكارية والحدائثة .         |  |  |  |  |
| 2                                | تحقق القطعة المنفذة عنصري التنوع والتجديد .         |  |  |  |  |
| 3                                | تحقيق التميز والتفرد في القطع المنفذة .             |  |  |  |  |
| 4                                | توافق القطع المنفذة مع خطوط الموضة العصرية .        |  |  |  |  |
| 5                                | تعد القطعة المنفذة من الملابس القابلة للتحويل .     |  |  |  |  |

ملحق (2) استبيان آراء المستهلكات نحو القطع المنفذة

| م  | العبارة  | موافق | موافق إلى حد ما | غير موافق |
|----|--|-------|-----------------|-----------|
| 1  | تتفق القطع المنفذة مسع الذوق العام .                                     |       |                 |           |
| 2  | تساعد القطع المنفذة في مبدأ الاقتصاد الملبسي .                           |       |                 |           |
| 3  | تساعد القطع المنفذة على الاستغلال الأمثل للموارد .                       |       |                 |           |
| 4  | تلبي القطع المنفذة احتياجات الفرد الملبسية.                              |       |                 |           |
| 5  | تساهم القطع المنفذة في تحقيق مبادئ الموضة البطيئة ( الموضة المستدامة ) . |       |                 |           |
| 6  | تعدد أغراض القطعة المنفذة يحقق الموضة البطيئة .                          |       |                 |           |
| 7  | مناسبة أسلوب الكروشيه السطحي لزخرفة القطع المنفذة .                      |       |                 |           |
| 8  | تصلح القطع المنفذة للاستخدام بأكثر من شكل .                              |       |                 |           |
| 9  | احرص على شراء هذه النوعية من الملابس عند توافرها في الأسواق .            |       |                 |           |
| 10 | مناسبة القطع المنفذة للغرض الوظيفي لها .                                 |       |                 |           |
| 11 | تتوافر القيم الجمالية في القطع المنفذة .                                 |       |                 |           |
| 12 | يساير الشكل العام للقطع المنفذة خطوط الموضة .                            |       |                 |           |

|    |   |
|----|---|
| 13 | تناسب القطع المنفذة الاستخدام في مناسبات مختلفة . |
| 14 | يتوافر الابتكار والتجديد في القطع المنفذة .       |
| 15 | تناسب القطع المنفذة فئات عمرية مختلفة .           |

## ملحق (4) أسماء السادة المحكمين

| م  | الاسم                          | الوظيفة  |
|----|--------------------------------|--|
| 1  | أ.د/ ماجدة عبد الجليل عثماوى   | أستاذ التصنيع بقسم الملابس ، كلية الاقتصاد المنزلي ، جامعة حلوان           |
| 1  | أ.د/ مدحت محمد محمود           | أستاذ الملابس والنسيج ، كلية الاقتصاد المنزلي ، جامعة المنوفية             |
| 2  | أ.د/ سامية محمد محمد الطوبشى   | أستاذ النسيج ، كلية الاقتصاد المنزلي ، جامعة حلوان                         |
| 3  | أ.م.د / أميمة رؤوف محمد        | أستاذ الملابس والنسيج ، كلية التربية النوعية ، جامعة المنيا .              |
| 4  | أ.م.د/ رشا محمد نجيب           | أستاذ الملابس والنسيج المساعد ، كلية التربية النوعية ، جامعة المنوفية      |
| 5  | أ.م.د/ انجي صبري عبد القوي     | أستاذ الملابس والنسيج المساعد ، كلية التربية النوعية ، جامعة المنوفية      |
| 6  | أ.م.د / شيماء جلال على خلف     | أستاذ الملابس والنسيج المساعد ، كلية التربية النوعية ، جامعة المنيا .      |
| 7  | أ.م.د/ كريمة أحمد الحسين محمود | أستاذ الملابس والنسيج المساعد ، كلية التربية النوعية ، جامعة جنوب الوادي . |
| 8  | أ.م.د / رحمة اسحاق عجيب        | أستاذ الملابس والنسيج المساعد ، كلية التربية النوعية ، جامعة جنوب الوادي . |
| 9  | أ.م.د / هبه جمال عبد الحلیم    | أستاذ الملابس والنسيج المساعد ، كلية التربية النوعية ، جامعة الإسكندرية .  |
| 10 | أ.م.د / هبه محمد محمد          | أستاذ الملابس والنسيج المساعد ، كلية التربية النوعية ، جامعة الإسكندرية .  |
| 11 | د. روفيدة حسين أحمد            | مدرس الملابس والنسيج ، كلية التربية النوعية ، جامعة جنوب الوادي .          |