

استحداث صياغات تشكيلية وتنفيذية لتصميمات الجلابية  
النسائية في ضوء نقوش الروشان الحجازي من خلال التقنيات  
الرقمية الحديثة

د. مشاعل علي صالح الفائز

أستاذ مساعد - قسم تصميم الأزياء - كلية التصميم - جامعة القصيم

[3462@qu.edu.sa](mailto:3462@qu.edu.sa)



مجلة البحوث في مجالات التربية النوعية

معرف البحث الرقمي DOI: 10.21608/JEDU.2023.231194.1927

المجلد التاسع العدد 47 . يوليو 2023

الترقيم الدولي

P-ISSN: 1687-3424

E- ISSN: 2735-3346

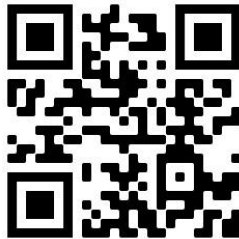
<https://jedu.journals.ekb.eg/>

موقع المجلة عبر بنك المعرفة المصري

<http://jrfse.minia.edu.eg/Hom>

موقع المجلة

**العنوان:** كلية التربية النوعية . جامعة المنيا . جمهورية مصر العربية





## استحداث صياغات تشكيلية وتنفيذية لتصميمات الجلابية النسائية في ضوء نقوش الروشان الحجازي من خلال التقنيات الرقمية الحديثة

د. مشاعل علي صالح الفائز

### مستخلص البحث:

هدف البحث الى الاستلھام من نقوش الروشان الحجازي لابتكار تصميمات الجلابية للنساء، والتي تتراوح اعمارهن من (35:45) عام ومقاس جسماني من (38:42)، وتمثلت مصادر الاستلھام في نقوش الروشان الحجازي "بالقيم والخصائص التشكيلية المميزة والتي تعتمد في أساسها على التشكيلات الهندسية والنباتية ذات الكثافة التكرارية، وتم توظيفها طبقاً لأسس وعناصر التصميم بما يتحقق مع الجوانب الجمالية والوظيفية للتصميمات المستحدثة، كما تتمثل نقوش الروشان الحجازي في كل من (الأشكال الهندسية، والخطوط "المستقيمة، المائلة، المتوازية، المتقاطعة"، وتوظيفها من خلال الاستعانة بالتقانات الرقمية الحديثة مثل (برامج تصميم الأزياء الالكترونية، الطباعة الرقمية، التطريز الآلي)، بالإضافة الى قياس آراء كلا من المتخصصين والمستهلكات في التصميمات المستحدثة والمتمثلة في عدد (15) تصميم لأزياء الجلابيات النسائية، بالإضافة الى تنفيذ مختارات منها والتي حصلت على أعلى النتائج من قبل عيني البحث، والتعرف على آراء كلا من المتخصصين والمستهلكات في التصميمات المنفذة والمتمثلة في تصميمين، وقد اتبع البحث المنهج الوصفي لقياس استطلاع آراء كل من المتخصصين والمستهلكات في التصميمات المقترحة، مع التطبيق لمختارات من التصميمات.

### الكلمات الرئيسية:

صياغات تشكيلية، نقوش الروشان الحجازي، التقنيات الرقمية الحديثة.

## **Developing plastic and implemented formulations for women's galabia in the light of Al-Roshan Al-Hijazi's inscriptions by using modern digital technologies**

Dr. Mashaal Ali Salah Alfaez

### **Abstract:**

This research aims to inspire the inscriptions of Al-Roushan Al-Hijazi to create designs for women's galabia, whose ages range from 35 to 45 years and a body size ranging from 38 to 42. The sources of inspiration from the Al-Roshan Al-Hijazi inscriptions were characterized by the distinctive plastic values and characteristics, which basically depend on the geometric and plant formations of high repetitive intensity, and were employed in line with the foundations and elements of design with the aim to achieve the aesthetic and functional aspects of the innovative created designs. The inscriptions of Al-Roshan Al-Hijazi are represented in each of (geometric shapes, “straight lines, oblique lines, parallel lines, intersecting lines), which are employed through the use of modern digital technologies such as (Electronic design software, digital printing, automatic embroidery). Specialists and women consumers’ opinions were measured regarding the novice designs represented in the (15) designs for women's galabiya and the implementation of some selections thereof, which obtained the highest results by the research samples (specialists and women consumers), as well as identifying the opinions of both specialists and women consumers regarding the implemented designs, which are represented in the Two designs.

The research used the descriptive approach to measure the opinions of both specialists and women consumers regarding the proposed designs, with the application of a selection of some designs thereof.

**Keywords:** Developing plastic, Al-Roshan Al-Hijazi inscriptions, modern digital technologies.

## مقدمة البحث:

يُعد تجديد التراث ضرورة واقعية ورؤية صائبة للواقع فهو جزء من مكونات الواقع وليس دفاعاً عن موروث قديم؛ وأحد أهم المداخل الهامة والزاهرة بالخبرات التي تحفز التفكير الإبداعي كما أنه مصدر مهم من مصادر الإلهام للمصمم، إذ أنه يمثل رصيد متراكم من الخبرات الإنسانية المتنوعة المعنوية والمادية، والتي تحمل الكثير من الدلالات الثقافية والفكرية. (عائشة العيسى، 2019م، 20)

تزخر مناطق المملكة العربية السعودية بمجموعة من خصائص التراث العمراني والتي هي نتاج يجمع بين طياته جماليات التراث الثقافي المادي؛ واهتمت الدولة بالحفاظ على التراث العمراني حيث دعمت الجهود من الداخل والخارج من أجل الحفاظ على المباني القديمة، وتوثيق الكثير من المواقع وتصنيفها في قائمة التراث العمراني. (مريم العمري، 2020م، 103).

تميزت العمارة بمنطقة الحجاز بطراز معماري يحمل مفردات مميزة سواء على النمط التقليدي منه أو الحديث المحافظ والذي يعبر عن أصالة العمران وعراقة مجتمعه التي ارتبطت بشكل وثيق بالبيئة المحيطة به وبعادات وتقاليد السكن.

(عبد الكريم حميد الدين؛ وآخرون، 2020م، 29)

نجح التراث المعماري الحجازي في التحقيق التام بين الجوانب المادية والمشاعر الروحانية من خلال مجموعة من القواعد والاسس والتراكيب التي توصل إليها كل من المعماري والفنان المسلم، وأصبحت الرواشين لغة تعبر عن رؤية خاصة لمجتمع يحمل قيم ثقافية ورمزية مؤكده على القيم الفنية للتراث المعماري، كما أستخدمت الزخارف والتي هي جزء لا يتجزأ من عناصر البناء المعماري، وبراعة الفنان المعماري في الاستفادة منها وصياغتها بقالب جديد يتسم بالأسلوب الحجازي للحفاظ على شخصيته وهويته. (ايمن المليجي، 2013م، 35)

تعددت أحجام المساحات الهندسية الناتجة عن تقسيم الروشان الحجازي بمجموعة من الإطارات أو السدائب التي تنحصر بداخلها مساحات هندسية تم معالجتها بطرق وأساليب فنية مختلفة، فبعضها مُصمت وبعضها مُفرغ وبعضها تم معالجته بمجموعة من أساليب الخراط المختلفة مما أعطى للعين بُعد جمالي ناتج عن

ظهور تشكيلات هندسية جمالية، وتحقيق مبدأ النسبة والتناسب في تكرار بعض المساحات الهندسية المربعات أو المستطيلات الناتجة عن تقاطع الإطارات التي تقسم الروشان. (وسام الحوام، 2021م، 188)

يعتمد التنوع الجمالي للرواشين في خطوط توزيعها على محاور رأسية وأفقية سواء كانت متصلة أو منفصلة، مما أوجد بعد جمالي لواجهة المسكن خاصة مع التنوع في أشكالها وأحجامها وأنواعها ما بين رواشين بارزة عن سمت الحائط ونوافذ ملامسه لسمت الحائط والتنوع بشكل وحجم الروشان. (عماد حشاد، 2010م، 17)

ونظراً لأهمية وثراء نقوش الروشان بوجه عام ونقوش الروشان الحجازي بوجه خاص اتجهت بعض الدراسات السابقة إلى توظيفه في مجالات مختلفة بأسلوب مستحدث ذو طابع يتسم بثوابت وتقاليد المجتمع السعودي العريق وعاداته القيمه، حاملاً للهوية الوطنية ومدافعاً عنها ومحافظاً عليها مثل دراسة (عبد الخالق نصر، وآخرون، 2022م) والتي هدفت توضيح دور المشربية في معالجة الفتحات المعمارية لتحقيق معالجات الواجهات والفرغ الداخلي من العوامل المناخية غير المرغوب فيها لمراعاة البيئة في تشكيل الفتحات المعمارية، دراسة (دلال الحارثي، 2021م) والتي هدفت الدراسة إلى إمكانية تصميم أزياء تعبيرية على المانيكان كفن قابل للارتداء مستوحى من التراث العمراني للمملكة العربية السعودية (البيت الحجازي، البيت النجدي، البيت العسيري) باستخدام خامات معاد تدويرها، لإيجاد منطلقات فنية جديدة تتسم بالأصالة والحدثة وإبراز السمات الفنية والجمالية للمباني التراثية حسب كل منطقة بطابع فني تعبيرية تقني يتوافق مع فن تصميم الأزياء، دراسة (وسام الحوام، 2021م) والتي هدفت إلى توظيف البناء التركيبي للرواشين الحجازية من حيث البنية الشكلية في مجال تدريس الخزف للمساهمة في توثيق العمارة الحجازية فنياً وبصرياً، ، دراسة (دلال الشريف، 2020م) والتي هدفت إلى استخلاص ومعالجة عناصر ورموز الموروث الثقافي في منطقة الحجاز لإيجاد صياغات تشكيلية معاصرة باستخدام القطاع الذهبي وتوظيف التكوينات التشكيلية المنفذة على الشواح المطبوع رقمياً برؤية تصميمية تواكب أحدث اتجاهات الموضة العالية وتحقق استدامة للموروث الثقافي وتحافظ على الهوية السعودية، دراسة (حامد محمود، 2019م) والتي هدفت إلى الجمع بين القيم المعمارية

التراثية، وإمكانيات العصر التقنية والتكنولوجية في عملية تصميمية واحدة والاستفادة منها في استحداث مشغولات خشبية تواكب الزمن مع ضمان استمرار الهوية الحضارية، وإنتاج مشغولات خشبية مستلهمة من التصميم الجيومتري للمشربية تواكب روح العصر بقلب من القيم المستمدة من التراث المعماري والحضاري والتي تم الاستفادة منها في العمارة المعاصرة، دراسة (هيام سلامة، 2018م) والتي هدفت إلى إيجاد حلول معمارية ناجحة لعدد من المعماريين العالمين والذين استلهموا من طراز المشربية في العمارة الإسلامية ما يتناسب مع طبيعة المناخ، فطبيعة تكوينها تمكنها من التحكم بشكل فعال في أشعة الشمس وتيارات الهواء، فتعمل على تشكيل بيئة داخلية مريحة، بالإضافة إلى أهميتها في تحقيق الخصوصية البصرية خاصة في العمارة السكنية، دراسة (أماني هندي؛ أية أبو الفتوح، 2017م) والتي هدفت إلى تحليل النسب الجمالية لنماذج من المشربيات والنوافذ المستخدمة في معالجة الواجهات المعمارية وذلك من خلال عمل دراسة تحليلية لبعض نماذج من المشربيات والنوافذ الموجودة في أحد المنازل التراثية الإسلامية في مصر مع تحليل النسب والأبعاد المستخدمة في تصميمها للتعرف على مدي تواجد النسبة الذهبية في تقسيم أجزائها، وذلك أن هذه النسبة لها قيمة جمالية جعلتها تستخدم على مر العصور وذلك لأنها توجد في الطبيعة بشكل واضح وكبير ومعرفة مدى مساهمة هذه النسبة في ترسيخ القيم الجمالية في مفردات العمارة والتصميم الداخلي في تلك الحقبة، دراسة (محمود الكلابي، 2013م) والتي هدفت إلى التعرف على الأسس البنائية التي تقوم عليها تصاميم زخرفة المشربيات المصرية، وجمالية التصميم الزخرفي للمشربيات وأثر البيئة المنعكس عليه فناً ووظيفة، دراسة (إيمان حسن المنتصر، 2013م) والتي هدفت إلى التعرف على الرواشين القديمة وزخارفها وأسماء القطع المكونه لها والتي تعتبر مصدر هام للاستلهام في مجال الأشغال الفنية، وأمكن تصميم (12) مشغولة مجسمة بإستخدام إمكانيات رسوم الحاسب الآلي ثلاثية الأبعاد مستمدة مقوماتها من المنطلقات التجريبية للقيم الجمالية من زخارف وألوان ووحدات بنائية للرواشين، مما حقق رؤية جديدة في مجال الأشغال الفنية تتناسب مع التطور العالمي، وتوصلت النتائج في تحقيق المشغولات ملامس متنوعة من خلال توليف الخامات "خشب، نحاس، حديد،

ألuminium، زجاج، قماش، أسلاك معدنية، جلد، خرز، صاج؛ مما أثرى مجال الأشغال الفنية وأعطى أبعاداً جمالية ووظيفية ذات رؤية تراثية تتماشى مع اتجاهات العصر الحديث، دراسة (حنان حجازي، 2011م) والتي هدفت إلى إيجاد حلول منهجية يمكن من خلالها الوصول لمعالجات معمارية تطبق العناصر المعمارية التقليدية وتوأمها مع المساكن الحجازية المعاصرة لتحقيق مبدأ الخصوصية.

ومن خلال عرض الأبحاث والدراسات الأكاديمية السابقة التي تناولت بالتعمق دراسة المشربيات والروشين بشكل عام والروشان الحجازي بشكل خاص اتضح أن أغلب الدراسات تناولت مجال الخزف، ومجال العمارة والهندسة، بالإضافة إلى مجال النقد الفني، واتضح قلة الدراسات الأكاديمية في تناولها للروشان الحجازي كمصدر للاقتباس بمجال تصميم الأزياء، وتم طرح عدد من التساؤلات كدراسة استطلاعية لمجموعة من النساء السعوديات حول مدى تحقيق الجلابيات النسائية المطروحة في الأسواق للهوية التراثية السعودية سواء من حيث (التصميم البنائي، التصميم الزخرفي، الخامات، الألوان) كمصدر تراثي يميز مناطق المملكة، جدول (1).

جدول (1) استبيان لاستطلاع آراء المستهلكات من النساء السعوديات للجلابية النسائية ومدى موائمتها لسمات الجمالية للتراث السعودي

التكرارات والنسب المئوية لأراء العينة الاستطلاعية						العبارة
النسبة %			ك			
غير موافق	موافق إلى حد ما	موافق	غير موافق	موافق إلى حد ما	موافق	
9.52%	71.42%	19.04%	2	15	4	1- تتوفر تصميمات متنوعة للجلابيات تحمل روح التراث السعودي.
19.04%	66.66%	14.28%	4	14	3	2- يتحقق في التصميمات الزخرفية للجلابيات توظيف لمفردات التراث السعودي من خطوط واللوان خامات وزخرفة.
28.57%	61.90%	9.52%	6	13	2	3- تعتمد تصميمات الجلابيات على اعاده صياغة وتوظيف الزخارف بشكل جمالي يتناسب مع تصميمها البنائي.
38.09%	47.61%	14.28%	8	10	3	4- تتوافق الاقمشة المنفذ منها تصميمات الجلابيات مع سمات الاقمشة التراثية.
23.80%	57.14%	19.04%	5	12	4	5- تتوافق المجموعة اللونية للجلابيات التراثية مع الالوان المميزة للتراث السعودي.
19.04%	52.38%	28.57%	4	11	6	6- تتناسب تصميمات الجلابيات مع اتجاهات الموضة



الحالية في المجتمع السعودي.						
19.04%	66.66%	14.28%	4	14	3	7- يتحقق في تصميمات الجلابيات التفرد والحدائثة في التكوين البنائي والزخرفي.
33.33%	47.61%	19.04%	7	10	4	8- تجمع تصميمات الجلابيات بين الاصاله والمعاصرة.
28.57%	61.90%	9.52%	6	13	2	9- يتوفر بالتصميمات امكانية الارتداء في المناسبات المختلفة.
38.09%	42.85%	19.04%	8	9	4	10- تتوفر التصميمات مع الاعداد والانماط الجسمانية المختلفة.

### يتضح من الجدول السابق أن آراء مجتمع العينة الاستطلاعية حول توفر

تصميمات متنوعة للجلابيات تحمل روح التراث السعودي جاءت بنسبة 71.42% بعدم توفرها بشكل دائم، وأن التصميمات الزخرفية للجلابيات لا يتحقق بها بشكل كبير توظيف لمفردات التراث السعودي من خطوط واللوان وخامات بها حيث جاءت نسبة الموافقة إلى حدما 66.66% ، وقد اتفقوا بنسبة 61.90% ان التصميمات تعتمد إلى حدما على إعادة الصياغة والتوظيف للزخارف بشكل جمالي في تصميمها البنائي في حين جاءت نسبة 28.57% من العينة يرون انها لا تحقق ذلك، كذلك رأوا أن الاقمشة المنفذ منها تصميمات الجلابيات لا تتوافق بشكل كبير مع سمات الاقمشة التراثية حيث جاءت نسبة الموافقة إلى حدما 47.61% في حين جاءت نسبة 38.09% يرون انها لا تتفق مع سمات الاقمشة التراثية، وقد جاءت نسبة الموافقة إلى حدما 57.14% فيما يخص توافق المجموعة اللونية للجلابيات التراثية مع الالوان المميزة للتراث السعودي في حين جاءت نسبة عدم الموافقة 23.80% ، وقد رأيت العينة أن تصميمات الجلابيات تتناسب إلى حدما مع اتجاهات الموضة الحالية في المجتمع السعودي بنسبة 52.38%، في حين جاءت نسبة عدم الموافقة 19.04% ، وقد اتفقوا بنسبة 66.66% ان التصميمات المتوفرة بالأسواق تحقق إلى حدما التفرد والحدائثة في التكوين البنائي والزخرفي في حين جاءت نسبة 19.04% في عدم تحقيقها لذلك ، كذلك عدم تحقيقها بشكل كبير للأصالة والمعاصرة حيث جاءت نسبة الموافقة إلى حدما 47.61% ، وعدم الموافقة 33.33%

، كما رأوا أن التصميمات المتواجدة بالأسواق لا توفر بشكل كبير امكانيه الارتداء في المناسبات المختلفة؛ حيث جاءت نسبة الموافقة إلى حدما 61.90% وعدم الموافقة 28.75% ، كما رأوا أنه لا بد من توافر تصميمات تتلائم مع الاعمار والانماط الجسمانية المختلفة؛ حيث جاءت النسبة 42.85% انها تتوفر إلى حدما بينما جاءت نسبة عدم الموافقة 38.09%. **ومن خلال العرض السابق** أتضح أن هناك حاجة إلى تصميمات متنوعة للجلابيات تحمل روح التراث السعودي من خلال توظيف مفرداته من خطوط واللوان وخامات وزخرفة بها، بحيث يتحقق بها الاصاله والمعاصرة والتفرد والحدائثه في تكوينها البنائي والزخرفي وتتماشى مع اتجاهات الموضه في المجتمع السعودي ويمكن ارتدائها في المناسبات المختلفه وتتناسب مع الاعمار والانماط الجسمانية المختلفه للمرأة فضلاً عن الحفاظ على عادات وتقاليد المجتمع السعودي.

**من هنا انطلقت فكرة البحث** في اعاده صياغة وتحليل وتوظيف " نقوش الروشان الحجازي " بمنطقة الحجاز كأحد الموروثات التراثية الشعبية السعودية التي تتميز بها هذه المنطقة، لاستحداث تكوينات زخرفية تحمل سماتها وتوظيفها في ابتكار تصميمات معاصرة للجلابية النسائية يتحقق بها القيم الجمالية والوظيفية، وتأصل في الوقت ذاته روح الهوية الوطنية السعودية بشكل مستحدث يحمل بيت طياته الاصاله والمعاصرة.

### مشكلة البحث:

يمكن صياغة مشكلة البحث في التساؤلات التالية:

- 1- ما إمكانية استحداث صياغات تشكيلية وتنفيذية لتصميمات الجلابية النسائية في ضوء نقوش الروشان الحجازي من خلال التقانات الرقمية الحديثة؟
- 2- ما آراء المتخصصين في التصميمات المستحدثة المستلهمة من نقوش الروشان الحجازي؟

3- ما أراء المستهلكات في التصميمات المستحدثة المستلهمة من نقوش الروشان الحجازي؟

4- ما إمكانية تنفيذ مختارات من التصميمات المستحدثة والتي حصلت على أعلى النتائج من قبل عينتي البحث؟

5- ما أراء كلا من المتخصصين والمستهلكات في التصميمات المنفذة؟

### أهداف البحث:

1- استحداث صياغات تشكيلية وتنفيذية معاصرة لتصميمات الجلابية النسائية في ضوء نقوش الروشان الحجازي من خلال التقانات الرقمية الحديثة.

2- قياس أراء المتخصصين في التصميمات المستحدثة.

3- قياس أراء المستهلكات في التصميمات المستحدثة.

4- تنفيذ مختارات من التصميمات المستحدثة، والتي حصلت على أعلى النتائج.

5- التعرف على أراء كلا من المتخصصين والمستهلكات في التصميمات المنفذة.

### أهمية البحث:

1- إلقاء الضوء على العناصر التشكيلية لمفردات الروشان الحجازي وتحليلها فنياً وجمالياً وتوظيف عناصرها على الجلابية النسائية لتأصيل الهوية الوطنية السعودية، وتعزيز الانتماء الوطني تماشياً مع اهداف رؤية المملكة 2030، وأهداف هيئة الأزياء\*.

2- الارتقاء والتجديد في تصميم الجلابيات النسائية وإبراز القيم الجمالية التراثية لنقوش الروشان الحجازي كأحد مصادر الالهام مما يفيد دارسي ومصممي الأزياء.

3- المساهمة في نشر وتأصيل الهوية الثقافية للتراث ومفاهيمه بمجال تصميم الأزياء بأسلوب مستحدث يتوافق مع التطورات الحديثة للأزياء.

\*هيئة الأزياء: هيئة حكومية سعودية تأسست في فبراير 2020، ومقرها في العاصمة الرياض، تهدف الهيئة لوضع إستراتيجية لقطاع الأزياء، كما تقوم باقتراح المعايير والمقاييس وإقامة المؤتمرات والمعارض والفعاليات محلياً ودولياً. (<https://fashion.moc.gov.sa>)

## مصطلحات البحث:

### -صيغات تشكيلية Tailoring Formulations:

-شكل العمل، أو ترتيب عناصره، وهي الأساس البنائي والإنشائي له، وعرفها (هربرت ريد) بأنها شكل العمل، أو ترتيب عناصره أو الأسس البنائية والإنشائية له، وهي أيضا الصورة التي يكون عليها العمل الذي يتضمن عناصر واسس التصميم.

(خالد احمد، 2021م، 48)

-الهيئة الكاملة للزي بكل أجزائه وخصائصه وتكويناته المادية والفنية والتقنية ومدلولاته التعبيرية، وكل ما هو مرئي وغير مرئي ليعطي الصياغة الكلية للزي.

(رحاب حسان، 2014م، 51)

### -نقوش الروشان الحجازي Hijazi Roshan Inscriptions:

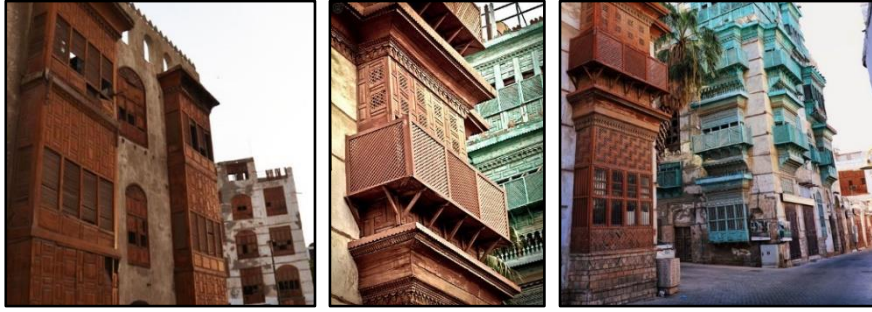
-أصل كلمة مشربية إلى اسم مشرفيه (أي الطاقة الخارجية من البيت) التي تشرف على الفناء الداخلي للمنزل أو الطريق (لإشراف أهل البيت على الفراغ الداخلي من خلاله)، وإنما حرفت بعد ذلك من مشرفيه إلى مشربية، والمقصود بالمشربية هو المكان الذي توضع فيه الآنية (القلل) لتبريد الماء بداخلها، حيث أن وجود مجموعة من الفراغات المدروسة هندسياً، في المشربية يُحدث تيارات هواء بارد يلامس سطح القلل المسامي، فيحدث تبريد للماء.

(محمود الكلابي، 2013م، 37) (عماد حشاد، 2010م، 12)

-تطلق أسماء متعددة على الروشان كالمشرفية (بالفاء) بدلاً من الباء، نظراً لإشرافها على الشارع، وفي العراق يطلق عليها اسم الشناشيل، كما عُرفت المشربية في وثائق العصر المملوكي باسم (روشن) ولا يزال يطلق عليها هذا الاسم في بعض الدول العربية السعودية، ولها وظائف عدة منها ما هو مناخي والآخر اجتماعي، كما سميت المشربيات في بعض مناطق الحجاز باسم رواشين وهي جمع للمفرد روشن أو روشان، وارجع البعض اشتقاق الكلمة إلى أصل فارسي استناد للقاموس الفارسي الذي أورد كلمة (روشن) وتعني مضيء أو متلألأ أي المكان الذي فيه الضوء (مثل روشان)، حيث تعبر كلمة روشان في الفارسية عن المكان الذي يدخل فيه النور.

(وسام الحوام، 2021م، 191) (يحيى وزيري، 2004م، 15).

-هي الشرفات البارزة خارج سطح البناء سواء أكانت مظلة علي الخارج من البناء أم علي الداخل منه والمصنوعة غالبا من الخشب بتصميمات زخرفية تضيفي عليها قيمة فنية جمالية على المبني، علاوة علي وظيفتها البيئية المتعلقة بالمناخ، والتي جاءت معالجة معمارية تجمع بين الوظيفة المناخية والوظيفة الجمالية للمبني، مانحه إياه خصوصية ذات طابع معماري مرتبط بالتراث المحلي لكل بلد ظهرت فيه وبتشكيلها هوية معرفة به، وهي تكون ادق في التسمية بالمشرفيات منها الي المشربيات لدلالة المعنى فيها علي اشرافها علي ما هو خارج المبني وحتى علي ما هو داخلي فيه، صور (1، 2، 3). (محمود الكلابي، 2013م، 38)



صور (1، 2، 3)

مجموعة من الرواشين الحجازية (جدة، مكة)

(<https://www.alarabiya.net>)(<https://www.spa.gov.sa>)

-تتمثل وظيفة الجزء البارز في الروشان او البروز الخشبي زيادة مساحة سطح الأدوار العليا، وقد استند هذا البروز الخشبي على كوابيل ومدادات حجرية وخشبية تربط الجزء البارز للمبني، كما غطيت بعض الأجزاء بحشوات من خشب الخرط المكون من برامق مخروطية الشكل دقيقة الصنع، صورتين (4، 5). (محمد حامد، 2009م، 16)



صورتين (4، 5)

البروز الخشبي للروشان الحجازي

(<https://tethkarstore.com>)

## -تصنف الرواشين الحجازية إلى أربع أنواع:

1-الروشان السفلي: يقع في الدور الأرضي، وعادة لا يكون بارزا عن الحائط بل مسامته لمستوى الجدار، وللامان يتم تزويده بقضبان حديدية للحماية.

2-روشان وحيد منفصل: يكون غير متصل برواشين أخرى مجاوره له، كما أن يغطي غرفة واحدة لا أكثر.

3-روشان متصل: يكون متصل بأحد الرواشين الأخرى المجاورة له أما افقياً أو رأسياً أو كلا الاتجاهين.

4-روشان مركب عليه مشربية وله ثلاث أنماط: (روشان بمشربية أمامية، روشان بمشربية جانبية، روشان بمشربية امامية وجانبية). (محمد الحصين، 2002م، 37)

## -تركيب الروشان:

يتزكب الروشان عادة في الاتجاه الأفقي من وحدات مقيسه ومتناظرة، غير أنه في الاتجاه الرأسي غير متناظر لاختلاف استعمالات أجزائه، وتصنف أجزاء الروشان صورة (6) الرأسية إلى:



صورة (6)

أجزاء الروشان

(<https://www.flickr.com>)

1-تاج الروشان أو الطنف: الجزء الأعلى في الروشان ويبرز عنه بمقدار من 30: 50 سم من الجهات الثلاث، ويجد به ميل إلى الخارج لتصريف مياه الأمطار، ويلصق في طرفه رفرقاً مكوناً من شريط منقوش عليه.

2-حزام الروشان العلوي: الشريحة الأفقية التي يوجد بها وحدات زخرفية متكررة ذات نقوش نباتية وهندسية لكي يدخل الضوء منها للمنزل.

3-الفتحات المتحركة: تنقسم إلى قسمين متساويين، علوي

وسفلي، القسم العلوي هو القسم الثابت، وتجد به فتحات صغيرة على هيئة نقوش، ومركب عليها زجاج، والجزء السفلي يكون عبارة عن درفتين داخلية وخارجية، وتكون الداخلية منهما مكونة من حشوات من الخشب بينما الخارجية مكونة من نسيج من الأعواد الخشبية المتقاطعة تسمى "الشيش" وتفتح الدرفتين منزلقاً إلى أعلى، بحيث

تشغل مساحة القسم العلوي، ويتكون كل جانب من جانبي الروشان من فتحة مماثلة للفتحات الأمامية. (ايمن المليجي، 2013م، 77)

### -القيم الوظيفية والجمالية للرواشين الحجازية:

1-استخدمت الرواشين الخشبية لتوفير الخصوصية والتأكيد على النسق الزخرفي في التصميم المعماري.

2-اللاتساع الذي يحققه الروشان للمسكن أو الفراغ الداخلي.

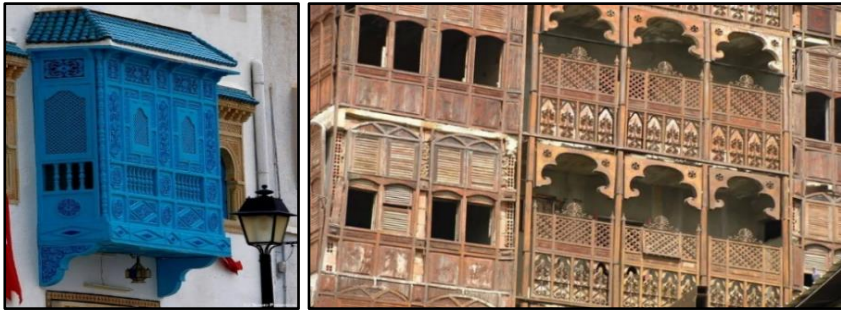
3-الإشراف على الحوش الداخلي أو الحارة مع تحقيق مبدأ الحجب للنساء والخصوصية حفاظاً على الجانب الديني والاجتماعي.

4-التحكم بمرور الضوء وضبط تدفق الهواء، وخفض درجة الحرارة وتيار الهواء وزيادة نسبة الرطوبة.

5-تحقيق النسبة والتناسب في التشكلات الهندسية المكررة، صورة (7).

6-تتضمن نسباً توافقية جيدة اكسبتها تناسقاً وإيقاعاً فريداً في تحديد نسبها وأبعادها وتقسيم أجزائها، صورة (8).

(وسام الحوام، 2021م، 192) (عماد حشاد، 2010م، 45).



صورتين (7، 8)

التشكلات الهندسية المكررة-النسب التوافقية -للروشان الحجازي  
(<https://architectura.tumblr.com>)

### -التقنيات الرقمية الحديثة Modern Digital Technologies:

-التقنية: تعرف بأنها مجموعة من العمليات والإجراءات المحددة تحديداً دقيقاً، والقابلة للنقل والتحويل والرامية إلى تحقيق بعض النتائج التي تعتبر نافعة، كما تعرف بأنها مجموعة الخطوات والمعدات التي تعمل على تنفيذ الأفكار الإبداعية بتأثيرات معالجة حاسوبية رياضية مسبقة ونتاجها بدقة عالية لإنجاز عمل ما.

(جون لان، 2002م، 6) (لطيف صبح، 2019م، 47)

-الرقمية: عرف "هانيون" مصطلح الرقمية بأنها التقنيات الالكترونية المستعملة بواسطة الأجهزة والمعدات والحواسيب والتي اشتقت من النظام الرقمي الحاسوبي الثنائي المعروف بنظام الصفر والواحد والتي تم توظيفها في الإنتاج التلفزيوني الدرامي. (Ohanian. T, 1993)

-التطبيقات العلمية للعلم والمعرفة المتمثلة في الحاسوب وكل ما يتعلق بها من برمجيات، وأدوات وأجهزة إدخال وإخراج ومستلزماتها من مواد، والتي تستخدم وفق نظام معين. (محمد الرفاعي، محمد الفضل، 2014م، 71).

#### حدود البحث: اقتصر على كل من:

- 1-مختارات من نقوش الروشان الحجازي.
- 2-الجلابية النسائية.
- 3-التقانات الرقمية الحديثة وتشمل:  
-برنامج التصميم ادوبي اليلستريتر "IllustratorAdobe"، وبرنامج الفوتوشوب "Photoshop Adobe".  
-برنامج الطباعة الرقمية (FD4060 UV).  
-برنامج التطريز الألى (Wilcom) نوع الماكينة (Fuja 4 Head Multi Needle).  
Computer.

**منهج البحث:** اتبع البحث المنهج الوصفي لقياس استطلاع آراء كل من المتخصصين والمستهلكات في تصميمات الجلابية النسائية المستحدثة من نقوش الروشان الحجازي من خلال التقانات الرقمية الحديثة، مع التطبيق لمختارات من التصميمات التي حصلت على أعلى النتائج من قبل عينتي البحث.

#### عينة البحث: اشتملت عينة البحث على كلا من:

- 1-العينة الاستطلاعية: عددها (21)، ويقصد بهن (النساء السعوديات).



2-المتخصصين: عدد (15)، ويقصد بهم السادة أعضاء هيئة التدريس بقسم تصميم الأزياء بكلية التصاميم جامعة القصيم، وقسم الملابس والنسيج بكلية الاقتصاد المنزلي جامعة حلوان.

3-المستهلكات: عدد (25)، ويقصد بهن النساء من عمر (35: 45) عام، ومقاس جسماني من (38: 42).

### أدوات البحث:

- 1-استبانة لقياس آراء العينة الاستطلاعية (النساء السعوديات) حول مدى تحقيق الجلابيات النسائية المطروحة في الأسواق للهوية التراثية السعودية
- 2-استبانة لقياس آراء المتخصصين في المقترحات التصميمية للجلابية النسائية المستحدثة من نقوش الروشان الحجازي من خلال التقانات الرقمية الحديثة.
- 3-استبانة لقياس آراء المستهلكات في تصاميم الجلابية النسائية المستحدثة من نقوش الروشان الحجازي من خلال التقانات الرقمية الحديثة.
- 4-استبانة لقياس آراء كلاً من المتخصصين والمستهلكات في التصميمات المنفذة.

### صدق وثبات أدوات البحث:

-استبيان آراء العينة الاستطلاعية:

-الهدف من الاستبيان: هدف الاستبيان إلى التعرف على آراء النساء السعوديات حول مدى تحقيق الجلابيات النسائية المطروحة في الأسواق للهوية التراثية السعودية وصف الاستبيان: اشتمل الاستبيان على (10) عبارات، وقد استخدم ميزان تقدير "ليكرت" ثلاثي المستويات بحيث تعطي الاجابة موافق بشدة (خمس درجات)، موافق (أربع درجات) موافق إلى حد ما (ثلاث درجات)، غير موافق (درجة).

-استبيان آراء المتخصصين في التصميمات المقترحة:

-الهدف من الاستبيان: هدف الاستبيان إلى التعرف على آراء المتخصصين في التصميمات المقترحة للجلابية النسائية المستحدثة من نقوش الروشان الحجازي من خلال التقانات الرقمية الحديثة.

-وصف الاستبيان: اشتمل الاستبيان على محورين: الأول جمالي وتضمن (9) عبارات، والثاني وظيفي وتضمن ايضا (9) عبارات، وقد استخدم ميزان تقدير "ليكرت"

خماسي المستويات بحيث تعطي الاجابة موافق (خمس درجات)، موافق إلى حد ما (ثلاث درجات)، غير موافق (درجة)، وكانت درجة المحور الأول (45) درجة، والمحور الثاني كذلك (45) درجة، وكانت الدرجة الكلية للاستبيان (90) درجة.

## 2- آستبيان آراء المستهلكات في التصميمات المقترحة:

-الهدف من الاستبيان: هدف الاستبيان إلى التعرف على آراء المستهلكات في التصميمات المقترحة للجلابية النسائية المستحدثة من نقوش الروشان الحجازي من خلال التقانات الرقمية الحديثة.

-وصف الاستبيان: اشتمل الاستبيان على عدد (15) عبارة، وقد استخدم ميزان تقدير "ليكرت" خماسي، وبلغت الدرجة الكلية للاستبيان (75) درجة.

## 3- آستبيان آراء المتخصصين والمستهلكات في التصميمات المنفذة:

-الهدف من الاستبيان: هدف الاستبيان إلى التعرف على آراء كلا من المتخصصين والمستهلكات في التصميمات المنفذة للجلابية النسائية المستحدثة من نقوش الروشان الحجازي من خلال التقانات الرقمية الحديثة.

-وصف الاستبيان: اشتمل الاستبيان على عدد (13) عبارة، وقد استخدم ميزان تقدير "ليكرت" خماسي المستويات، وبلغت الدرجة الكلية للاستبيان (65) درجة.

## صدق وثبات أدوات البحث:

### استبيان تقييم المتخصصين للتصميمات المقترحة:

#### صدق الاستبيان :

يقصد به قدرة الاستبيان على قياس ما وضع لقياسه.

#### صدق الاتساق الداخلي:

1- حساب معاملات الارتباط بين درجة كل عبارة من العبارات المكونة لكل محور، والدرجة الكلية للمحور بالاستبيان.

2- حساب معاملات الارتباط بين الدرجة الكلية لكل محور من محاور الاستبيان والدرجة الكلية بالاستبيان.

**المحور الأول: الجانب الجمالي:**

تم حساب الصدق باستخدام الاتساق الداخلي وذلك بحساب معامل الارتباط (معامل ارتباط بيرسون) بين درجة كل عبارة ودرجة المحور (الجانب الجمالي)، والجدول التالي يوضح ذلك:

جدول (1) قيم معاملات الارتباط بين درجة كل عبارة ودرجة المحور (الجانب الجمالي)

م	الارتباط	الدالة
-1	0.940	0.01
-2	0.601	0.05
-3	0.735	0.01
-4	0.803	0.01
-5	0.917	0.01
-6	0.826	0.01
-7	0.718	0.01
-8	0.639	0.05
-9	0.870	0.01

يتضح من الجدول أن معاملات الارتباط كلها دالة عند مستوى (0.01 - 0.05) لاقتربها من الواحد الصحيح مما يدل على صدق وتجانس عبارات الاستبيان.

**المحور الثاني: الجانب الوظيفي:**

تم حساب الصدق باستخدام الاتساق الداخلي وذلك بحساب معامل الارتباط (معامل ارتباط بيرسون) بين درجة كل عبارة ودرجة المحور (الجانب الوظيفي)، والجدول التالي يوضح ذلك:

جدول (2) قيم معاملات الارتباط بين درجة كل عبارة ودرجة المحور (الجانب الوظيفي)

م	الارتباط	الدالة
-1	0.855	0.01
-2	0.903	0.01
-3	0.761	0.01
-4	0.834	0.01
-5	0.642	0.05
-6	0.951	0.01
-7	0.630	0.05
-8	0.613	0.05
-9	0.707	0.01

يتضح من الجدول أن معاملات الارتباط كلها دالة عند مستوى (0.01 - 0.05) لاقتها من الواحد الصحيح مما يدل على صدق وتجانس عبارات الاستبيان.

**الصدق باستخدام الاتساق الداخلي بين الدرجة الكلية لكل محور والدرجة الكلية للاستبيان:**

تم حساب الصدق باستخدام الاتساق الداخلي وذلك بحساب معامل الارتباط (معامل ارتباط بيرسون) بين الدرجة الكلية لكل محور (الجانب الجمالي، الجانب الوظيفي) والدرجة الكلية للاستبيان، والجدول التالي يوضح ذلك:

**جدول (3) قيم معاملات الارتباط بين درجة كل محور ودرجة الاستبيان**

الدالة	الارتباط	
0.01	0.725	المحور الأول: الجانب الجمالي
0.01	0.846	المحور الثاني: الجانب الوظيفي

يتضح من الجدول أن معاملات الارتباط كلها دالة عند مستوى (0.01) لاقتها من الواحد الصحيح مما يدل على صدق وتجانس محاور الاستبيان.

**الثبات:**

يقصد بالثبات Reability دقة الاختبار في القياس والملاحظة، وعدم تناقضه مع نفسه، واتساقه واطرادته فيما يزودنا به من معلومات عن سلوك المفحوص، وهو النسبة بين تباين الدرجة على الاستبيان التي تشير إلى الأداء الفعلي للمفحوص، وتم حساب الثبات عن طريق:

1- معامل الفا كرونباخ Alpha Cronbach

2- طريقة التجزئة النصفية Split-half

**جدول (4) قيم معامل الثبات لمحاور الاستبيان**

التجزئة النصفية	معامل الفا	المحاور
0.780 - 0.729	0.752	المحور الأول: الجانب الجمالي
0.946 - 0.888	0.914	المحور الثاني: الجانب الوظيفي
0.835 - 0.772	0.803	ثبات الاستبيان ككل

يتضح من الجدول السابق أن جميع قيم معاملات الثبات: معامل الفا، التجزئة النصفية، دالة عند مستوى 0.01 مما يدل على ثبات الاستبيان.

استبيان تقييم المستهلكات للتصميمات المقترحة:صدق الاستبيان :

يقصد به قدرة الاستبيان على قياس ما وضع لقياسه.

صدق الاتساق الداخلي:

حساب معاملات الارتباط بين درجة كل عبارة من العبارات المكونة للاستبيان، والدرجة الكلية للاستبيان.

تم حساب الصدق باستخدام الاتساق الداخلي وذلك بحساب معامل الارتباط (معامل ارتباط بيرسون) بين درجة كل عبارة والدرجة الكلية للاستبيان، والجدول التالي يوضح ذلك:

جدول (5) قيم معاملات الارتباط بين درجة كل عبارة والدرجة الكلية للاستبيان

م	الارتباط	الدالة	م	الارتباط	الدالة
-1	0.777	0.01	-9	0.611	0.05
-2	0.962	0.01	-10	0.847	0.01
-3	0.607	0.05	-11	0.908	0.01
-4	0.886	0.01	-12	0.879	0.01
-5	0.924	0.01	-13	0.625	0.05
-6	0.892	0.01	-14	0.814	0.01
-7	0.640	0.05	-15	0.741	0.01
-8	0.861	0.01			

يتضح من الجدول أن معاملات الارتباط كلها دالة عند مستوى (0.01) - (0.05) لاقترابها من الواحد الصحيح مما يدل على صدق وتجانس عبارات الاستبيان.

الثبات:

يقصد بالثبات Reability دقة الاختبار في القياس والملاحظة، وعدم تناقضه مع نفسه، واتساقه واطراده فيما يزودنا به من معلومات عن سلوك المفحوص، وهو النسبة بين تباين الدرجة على الاستبيان التي تشير إلى الأداء الفعلي للمفحوص، وتم حساب الثبات عن طريق:

1- معامل الفا كرونباخ Alpha Cronbach

2- طريقة التجزئة النصفية Split-half

جدول (6) قيم معامل الثبات لاستبيان تقييم المستهلكات للتصميمات المقترحة

معامل الفا	التجزئة النصفية
0.871	0.909 - 0.840

ثبات استبيان تقييم المستهلكات  
للتصميمات المقترحة ككل

يتضح من الجدول السابق أن جميع قيم معاملات الثبات: معامل الفا، التجزئة النصفية دالة عند مستوى 0.01 مما يدل على ثبات الاستبيان.  
استبيان تقييم المتخصصين والمستهلكات للتصميمات المنفذة:  
صدق الاستبيان:

يقصد به قدرة الاستبيان على قياس ما وضع لقياسه.

#### صدق الاتساق الداخلي:

حساب معاملات الارتباط بين درجة كل عبارة من العبارات المكونة للاستبيان، والدرجة الكلية للاستبيان.  
تم حساب الصدق باستخدام الاتساق الداخلي وذلك بحساب معامل الارتباط (معامل ارتباط بيرسون) بين درجة كل عبارة والدرجة الكلية للاستبيان، والجدول التالي يوضح ذلك:

جدول (7) قيم معاملات الارتباط بين درجة كل عبارة والدرجة الكلية للاستبيان

م	الارتباط	الدالة	م	الارتباط	الدالة
-1	0.713	0.01	-8	0.851	0.01
-2	0.880	0.01	-9	0.705	0.01
-3	0.756	0.01	-10	0.618	0.05
-4	0.912	0.01	-11	0.790	0.01
-5	0.729	0.01	-12	0.867	0.01
-6	0.634	0.05	-13	0.939	0.01
-7	0.819	0.01			

يتضح من الجدول أن معاملات الارتباط كلها دالة عند مستوى (0.01) - (0.05) لاقتربها من الواحد الصحيح مما يدل على صدق وتجانس عبارات الاستبيان.

**الثبات:**

يقصد بالثبات Reability دقة الاختبار في القياس والملاحظة، وعدم تناقضه مع نفسه، واتساقه واطراده فيما يزودنا به من معلومات عن سلوك المفحوص، وهو النسبة بين تباين الدرجة على الاستبيان التي تشير إلى الأداء الفعلي للمفحوص، وتم حساب الثبات عن طريق:

1- معامل الفا كرونباخ Alpha Cronbach

2- طريقة التجزئة النصفية Split-half

جدول (8) قيم معامل الثبات لاستبيان تقييم المتخصصين والمستهلكات للتصميمات المنفذة

التجزئة النصفية	معامل الفا	ثبات استبيان تقييم المتخصصين والمستهلكات للتصميمات المنفذة ككل
0.955 - 0.893	0.921	

يتضح من الجدول السابق أن جميع قيم معاملات الثبات: معامل الفا، التجزئة النصفية دالة عند مستوى 0.01 مما يدل على ثبات الاستبيان.

**نتائج البحث:**

**التساؤل الأول:** ما إمكانية استحداث صياغات تشكيلية وتنفيذية لتصميمات الجلابية النسائية في ضوء نقوش الروشان الحجازي من خلال التقانات الرقمية الحديثة؟

للإجابة على هذا التساؤل قامت الباحثة باستحداث عدد (15) تصميم للجلابيات النسائية ذات التكوينات الزخرفية المستلهمة من نقوش الروشان الحجازي، وتم إعادة صياغتها وتوظيفها في كل مقترح تصميمي من خلال تطويع النقوش وقابليتها التنفيذية للتقانات الحديثة بشكل مستحدث يجمع بين تحقيق القيم الجمالية والوظيفية، وقد تم الاطلاع على اتجاهات الموضة لربيع / وصيف عام 2023م فيما يخص الجلابية النسائية، وذلك للاقتداء بها وتقديم تصميمات تجمع بين البصمة التراثية السعودية وبين متطلبات العصر الحديث ومناسبته للارتداء، إذ تتميز الجلابيات التراثية النسائية بالأناقة ودقة التصميم، مع الحفاظ على أن تكون فضاضة مليئة بالألوان الحيوية المعاصرة، بحيث يتم تصميمها بأجمل النقوش والزخارف، واستخدام أفضل أنواع الأقمشة، لذا تعتبر من الملابس التي عليها إقبال كبير ليس من السيدات السعوديات فقط، بل من قبل النساء من شتى أنحاء الوطن العربي، وفي كل عام تتجدد

التصميمات بشكل يواكب الموضة الحديثة، وتتنوع ما بين التقليدية والمستمدة من خامات وتصميمات متنوعة، وتم تصنيفها من حيث اختيارها حسب المناسبة:

### 1- جلابيات للمنزل:

هي التي ترتدى داخل المنزل، والمفضلة لدى النساء الخليجيات والعربيات، لتمييزها بالأناقة الرسمية والتصميمات البسيطة التي تتناسب مع التجمعات العائلية أو تجمعات الأصدقاء، وتنفذ من أقمشة خفيفة وذات نقشات بسيطة واللوان هادئة مثل (الأبيض، الرمادي، الوردي، السماوي)، وتعتمد في الزيارات المنزلية المضيئة على اختيار الجلابيات في إطلالاتها لأنها تعتبر الخيار الأمثل لإطلالتها في المنزل والتي تعطيه المظهر الأنيق وحرية الحركة والراحة، صورة (9). (سكرا العتيبي، 2017، 6)

### 2- جلابيات نهائية:

تتميز الجلابيات التي ترتدى في النهار بشكلها الأنيق؛ وبخاماتها المنفذة من أقمشة خفيفة وعملية، مثل الجلابيات المصنوعة من "الكتان والقطن"، والابتعاد عن الجلابيات المصممة من الأقمشة الحريرية مثل "الساتان والحرير"؛ نظراً لأنها لا توحى بإطلالة نهائية ولا تتناسب معها، صورة (10). (نايف المدني، 2005، 16)

### 3- جلابيات مسائية:

تتميز الجلابيات النسائية التي ترتدى في أوقات المساء بالخامات ذات الفخامة والأناقة، مثل الجلابيات المنفذة من "الدانتيل والشيفون"، وجلابيات ذات زخارف مُطرزة، مع تجنب استخدام الجلابيات المنفذة من الأقمشة القطنية فهي غير مناسبة، ولاكتمال الإطلالة الفاخرة يتم ارتداء الجلابيات مع حذاء ذو كعب عالي للحصول على مظهر أنيق ومُرتب، صورة (11). (أشرف حسن، 2016، 88)

### 4- جلابيات رمضان:

تختلف كل عام تصميمات الجلابيات السعودية الرمضانية، والمواكبة أحدث صيحات الموضة تتناسب مع الأجواء الرمضانية؛ وتتميز الجلابيات الرمضانية بالألوان الهادئة والتطريزات البسيطة، وأن تكون ذات أكمام طويلة وفضفاضة لتليق بهذه المناسبة الدينية، صورة (12). (رانيا احمد؛ سكرا العتيبي، 2019، 846)

### 5- جلابيات للخروج والاستقبال:



هي الجلابيات التي يتم ارتدائها أكثر من أنواع الثياب وذلك لملائمتها في المناسبات الاجتماعية، فهي مريحة ومحتشمة وتناسب مختلف أنواع الجسم، صورة (13). (<https://read.opensooq.com>)

### 6- جلابيات للمناسبات الوطنية:

جلابيات مناسبات عديدة تليق باليوم الوطني السعودي ويوم التأسيس ويوم العلم، والذي يترقبها كافة مواطني المملكة العربية السعودية بالاحتفال به وارتداء ثياب وجلابيات فاخرة، ويمثل اليوم الوطني تاريخ مميز لأهل السعودية لأنه اليوم الذي قامت فيه المملكة العربية السعودية بالإعلان عن قيامها، وتتميز التصميمات الخاصة باليوم الوطني بالزخارف التي تعكس تراث مناطق المملكة العربية السعودية، وبكثافة التطريز كما تتميز التصميمات باختيار اللون الأخضر الهادئ الذي يعطي راحة نفسية عند رؤيته، والذهبي الذي يزيد من الإبداع وال فخامة على الجلابية، صور (14، 15، 16). (سكر العتيبي، 2017، 6) (<https://mzyan.com.sa>)



صورة (12)

جلابية رمضانة



صورة (11)

جلابية مسانئة



صورة (10)

جلابية نهائية



صورة (9)

جلابية المنزل

([www.artofheritage.com.sa](http://www.artofheritage.com.sa)) (<https://www.naina.com>) (<https://i.pinimg.com>) (<https://www.modaoperandi.com>)



صورة (16)

جلابية بمناسبة اليوم الوطني



صورة (15)

جلابية بمناسبة اليوم الوطني



صورة (14)

جلابية بمناسبة اليوم الوطني



صورة (13)

جلابية للخروج والاستقبال

(<https://www.sayidaty.net>) (<https://mzyan.com.sa>) (<https://mzyan.com.sa>) (<https://i.pinimg.com>)

وفيما يلي وصف لمجموعة تصميّات للجلابيات النسائية المستحدثة في ضوء نقوش الروشان الحجازي من خلال النقانات الرقمية الحديثة التي تتوافق مع اتجاهات الموضة السائدة لعام 2023م: -

### التصميم الأول

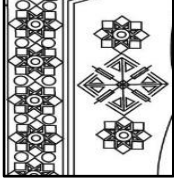
		<p><b>الوصف البنائي:</b> جلابية نسائية بديكولتيه دائرية، ذات كمين طولين باتساع كلوش، وقصة أفقية تحت الصدر مباشرة، تتسدل الجلابية باتساع ذو كسرات متعددة يصل طولها إلى مستوى الأرض، شكل (1).</p>
<p>صورة (17) وحدات زخرفية من الروشان الحجازي (<a href="https://tethkarstore.com">https://tethkarstore.com</a>)</p>	<p>شكل (1) التصميم الأول</p>	<p><b>الوصف الزخرفي:</b> تم استلهام الوحدة الزخرفية من الشكل الهندسي والزخارف النباتية لنقوش الروشان الحجازي، صورة (17) حيث تم إعادة صياغة مفرداتها المتمثلة بالأشكال الهندسية "الدائرة، المعين، البيضاوي" مع دمج الوحدات النباتية لمجموعة من الورد وتوظيفها بأسلوب فني مستحدث في الجزء العلوي من الجلابية ممتد على قصة الصدر والأكمام حتى الكتف والرقبة، أشكال (2، 3، 4).</p>
		<p>شكل (2) التكوينات الزخرفية المستحدثة من الروشان الحجازي</p> <p>شكل (3) اسكتش التصميم الأول أمام</p> <p>شكل (4) اسكتش التصميم الأول خلف</p> <p>الخامات والألوان: قماش (كتان، شيفون) - الألوان (الكحلي، الفيروزي، الأصفر، السماوي، الوردي).</p>

## التصميم الثاني:



صورة (18)

وحدات زخرفية من الروشان الحجازي  
(<https://tethkarstore.com>)



شكل (6)

التكوينات الزخرفية المستحدثة من الروشان  
الحجازي



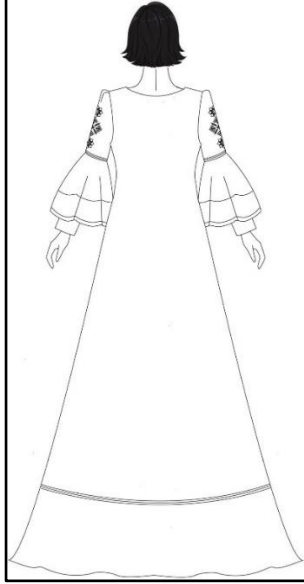
شكل (5)

التصميم الثاني

**التصميم البنائي:**  
جلابية نسائية بحردة رقبة دائرية وفي منتصفها فتحة مستطيلة صغيرة، بكمين طويلين وكشكشة أعلى الكم، ثم ينسدل بضيق حتى مستوى المرفق، وينتهي بقصة كلوش وتحتة كم طويل ضيق يصل إلى الرسغ، تحتوي الجلابية قصة مائلة من خط الخصر تنسدل باتساع يصل طولها إلى مستوى الأرض، شكل (5).

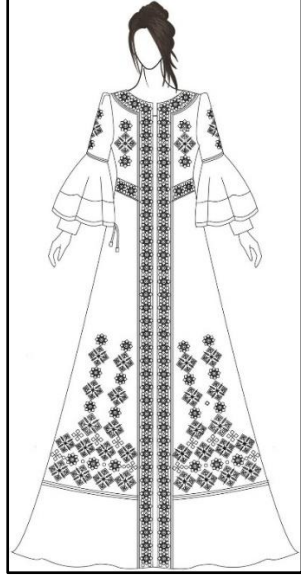
**التصميم الزخرفي:**

تم استلهام الوحدة الزخرفية من نقوش الروشان الحجازي، صورة (18) حيث تم إعادة تكوينها من الأشكال الهندسية والتي تمثلت في "المعين، الثماني، الدائرة"، وتم تكرارها على هيئة شريط كمنار يمتد من دوران حردة الرقبة يمين ويسار خط نصف الأمام حتى خط الذيل، كذلك تك تكرار المنار على خط الوسط بشكل مائل، بالإضافة إلى تكرار الشكلين الهندسيين الثماني والمعين على الأكماء أعلى مستوى الذراع وعلى منطقة الصدر وأسفل الجلابية، الأشكال (6، 7، 8).



شكل (8)

استكش التصميم الثاني الخلف

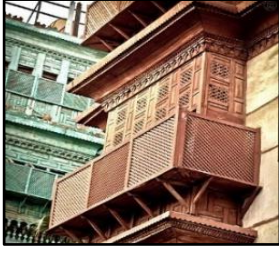


شكل (7)

استكش التصميم الثاني أمام

الخامات والألوان: قماش (تفتاه، قطن) - الألوان (الكحلي، البنفسجي، الموف، الفوشي، الأخضر، الأصفر).

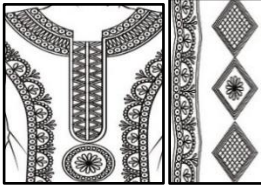
### التصميم الثالث:



صورة (19)

وحدات زخرفية من الروشان الحجازي

(www.spa.gov.sa)



شكل (10)

التكوينات الزخرفية المستحدثة من

الروشان الحجازي



شكل (9)

التصميم الثالث

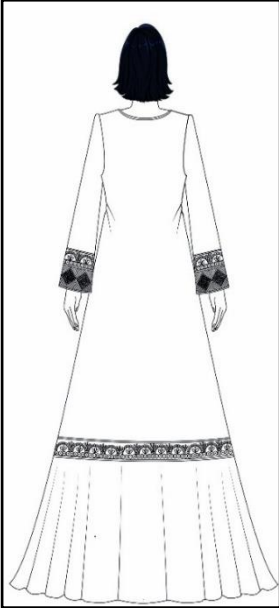
#### التصميم البنائي:

جلابية نسائية بحردة رقبة دائرية يتوسطها فتحة مربعة الشكل بامتداد أسطواني يصل أعلى منطقة الخصر، ذات كمين طويلين إلى خط الرسغ، تحتوي الجلابية على قصة برنسيس تمتد من حردة الإبط حتى نهاية الذيل، بقصة محبوكة على الخصر ثم تنسدل باتساع يصل طولها إلى مستوى الأرض، شكل (9). التصميم

#### الزخرفي:

تم استلهام الوحدة الزخرفية من الشكل الهندسي والزخرفة النباتية لنقوش الروشان الحجازي، صورة (19) تم

إعادة صياغتها على هيئة شريط "كنار" بتكرار متبادل للشكلين المعين والدائرة، وتم تكراره حول فتحة الرقبة، يليه شريط يحتوي على أوراق متبادلة بتأثير لوني، ثم شكل معين يحتوي تكرار طولي لمعينات أصغر، تم تكرارها على امتداد قصة البرنسيس حتى أعلى خط الذيل بحوالي 30سم وتكرار لشريط بشكل متقابل على طرف خط الذيل، ثم تكرار الوحدات لأشكال المعين في أعلى المساحة المتوسطة للجلابية أعلى مستوى الذيل وكذلك يمين ويسار جانبي الجلابية، وتكرار الكنارات نهاية الكم على مستوى أطراف خط الرسغ، أشكال (10، 11، 12).



شكل (12)

اسكتش التصميم الثالث الخلف



شكل (11)

اسكتش التصميم الثالث أمام

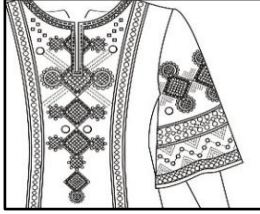
الخامة والألوان: قماش (التفتاه)، الألوان (الكحلي، السماوي، الأصفر، البرتقالي، الأحمر، الأزرق).

## التصميم الرابع:



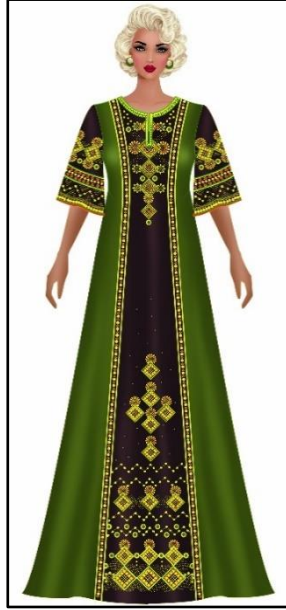
صورة (20)

وحدات زخرفية من الروشان الحجازي  
(<http://www.doraksa.com>)



شكل (14)

التكوينات الزخرفية المستحدثة من الروشان  
الحجازي



شكل (13)

التصميم الرابع

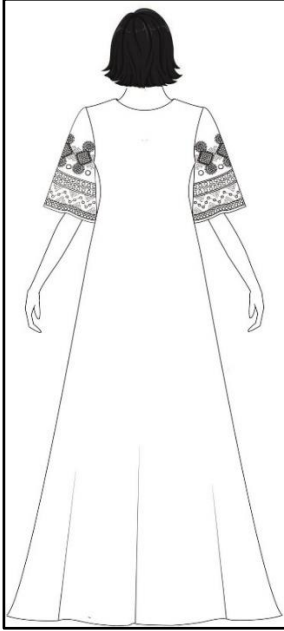
### التصميم البنائي:

جلابية نسائية بحردة رقبة دائرية يتوسطها فتحة تصل أعلى منطقة الخصر، ذات كمين يصل طولهما حتى خط المرفق، تحتوي الجلابية على قصة برنيسيس تمتد من خط الكتف حتى نهاية الذيل، بقصة محبوبكة على الخصر ثم تتسدل باتساع يصل طولها إلى مستوى الأرض، شكل (13).

### التصميم الزخرفي:

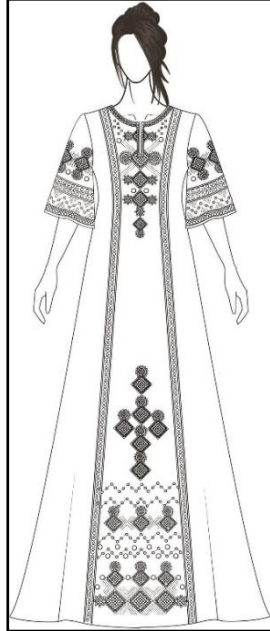
تم استلهام الوحدة الزخرفية من الشكل الهندسي والزخرفة النباتية لنقوش الروشان الحجازي، صورة (20) حيث تم إعادة صياغتها على هيئة شريط "كنار" بتكرار

متبادل للشكلين (الدائرة والمعين) وتوظيفه على امتداد قصتي البرنيسيس وعلى أطراف حردة الرقبة والكم بشكل موازي يفصل بينهما تكرار متعاكس لشكل المثلث، وتم تشكيل تكوين زخرفي من الشكلين المعين بداخله ترتيب لأشكال متراسة من الدائرة، وتم توزيع هذا التكوين على منطقة الصدر وخط الوسط، وخط الذيل، كما تم تكرار التكوين على مساحة وسط الكمين، أشكال (14، 15، 16)



شكل (16)

اسكتش التصميم الرابع خلف



شكل (15)

اسكتش التصميم الرابع أمام

الخامة والألوان: قماش (ساتان)، الألوان (الأخضر، البني، الأصفر، التفاحي، البرتقالي).

## التصميم الخامس:



صورة (21)

وحدات زخرفية من الروشان الحجازي  
(<https://www.alriyadh.com>)



شكل (18)

التكوينات الزخرفية المستحدثة من  
الروشان الحجازي



شكل (17)

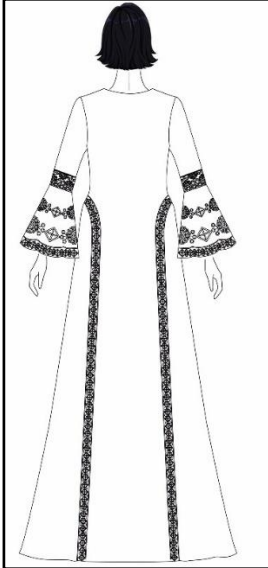
التصميم الخامس

### التصميم البنائي:

جلابية نسائية بحردة رقبة دائرية يتوسطها فتحة مربعة تصل أعلى منطقة الخصر، ذات كمين ضيقين يصل طولهما حتى خط المرفق ثم يتسع بقصة كلوش، تحتوي الجلابية على قصة مربعة في منطقة الصدر تبدأ من خط الكتف حتى أسفل مستوى الصدر، وقصة برنيسيس تمتد من خط الجنب حتى نهاية الذيل، بقصة محبوكة على الخصر ثم تتسدل باتساع يصل طولها إلى مستوى الأرض، شكل (17).

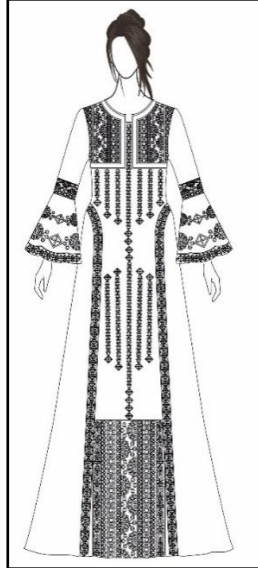
### التصميم الزخرفي:

تم استلهام الوحدة الزخرفية من الشكل الهندسي والزخرفة النباتية من نقوش



شكل (20)

استكش التصميم الخامس خلف



شكل (19)

استكش التصميم الخامس أمام

الروشان الحجازي، صورة (21)؛ حيث تم إعادة صياغتها بتكوين زخرفي على هيئة كنارات زخرفية، ما بين الشكل النباتي والشكل الهندسي الدائرة، والمعين وتكرار متعكس لشكل يحتوي نصف دائرة ويحيط نصف الدائرة مجموعة من الورد بأربع بتلات، وتم تكرار هذه الكنارات على هيئة صفوف متجاورة في منطقة الصدر حتى والوسط وفي أسفل الجلابية، وكذلك على خطوط القصات، وعلى الكمين في مستوى خط الكوع وأطراف الكم للجلابية، الأشكال (18، 19، 20).

الخامة والألوان: قماش (تفتاه)، الألوان (الكحولي، الأخضر، الأصفر، الأحمر، التركواز).

## التصميم السادس:

 <p>صورة (22) وحدات زخرفية من الروشان الحجازي (<a href="https://www.alarabiya.net">https://www.alarabiya.net</a>)</p>  <p>شكل (22) التكوينات الزخرفية المستحدثة من الروشان الحجازي</p>	 <p>شكل (21) التصميم السادس</p>	<p><b>التصميم البنائي:</b> جلابية نسائية بحردة رقبة دائرية يتوسطها فتحة بشكل مثلث تصل أعلى منطقة الصدر، ذات كمين طولين إلى خط الرسغ، تحتوي الجلابية على قصة مربعة في منطقة الصدر تبدأ من خط الكتف حتى أسفل مستوى الصدر، وقصة برنيسيس تمتد من خط الكتف حتى نهاية الذيل، وثلاث قصات أفقية على مستوى خط الذيل، بقصة محبوبكة على الخصر ثم تنسدل باتساع يصل طولها إلى مستوى الأرض، شكل (21).</p>
 <p>شكل (24) اسكتش التصميم السادس خلف</p>	 <p>شكل (23) اسكتش التصميم السادس أمام</p>	<p><b>التصميم الزخرفي:</b> تم استلهام الوحدة الزخرفية من الشكل الهندسي لنقوش الروشان الحجازي، صورة (22) حيث تم إعادة صياغتها بتكرار متقابل للشكل الهندسي المثلث بتبادل لوني على هيئة كنانر يمتد على قصة منطقة الصدر بشكل مربع وبطول الجلابية على خط نصف الأمام ومن يمين ويسار خط النصف، وتكوين زخرفي من شكل المعين على هيئة شكل سداسي، وتكوين زخرفي من علامة السهم، وتم تكراره على علامة + وعلامة x وبينهما أربع مثلثات، توزعت في الصدر، على مستوى خط الذيل، أشكال (22، 23، 24).</p>
<p><b>الخامة والألوان:</b> قماش (تفتاه- فسكوز)، الألوان (الأزرق، الفوشي، الابيض، الكحلي، الأصفر، الأخضر).</p>		

## التصميم السابع:



صورة (23)

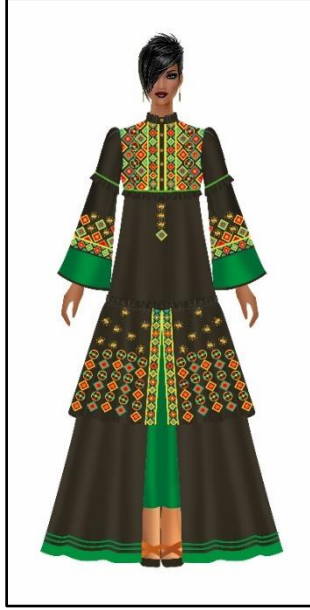
وحدات زخرفية من الروشان الحجازي

(www.spa.gov.sa)



شكل (26)

التكوينات الزخرفية المستحدثة من  
الروشان الحجازي



شكل (25)

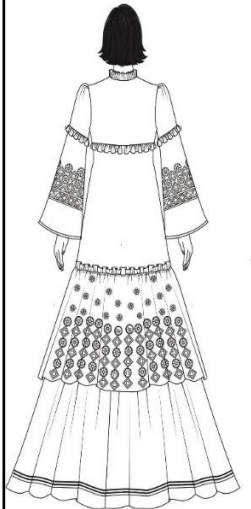
التصميم السابع

### التصميم البنائي:

جلايبية نسائية بحردة رقبة بها كول أوفيسيه يغلق بأزرار ومرد يصل أعلى منطقة الصدر، ذات كمين طولين باتساع يصل إلى خط الرسغ ويقصة أعلى خط المرفق، تحتوي الجلايبية على قصة أسفل منطقة الصدر، بقصة محبكة على الخصر ثم تتسدل باتساع مكونه من طبقتين ذات فتحات من خط نصف الأمام تتسدل أسفلها بطانة ويصل طول الجلايبية إلى مستوى الأرض، شكل (25).

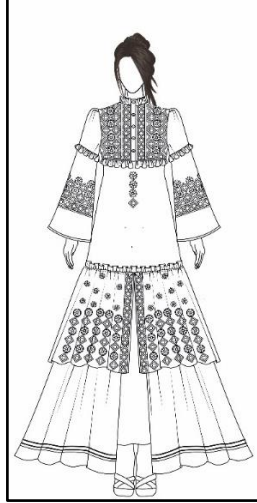
### التصميم الزخرفي:

تم استلهام الوحدة الزخرفية من الشكل الهندسي لنقوش الروشان



شكل (28)

اسكتش التصميم السابع خلف



شكل (27)

اسكتش التصميم السابع أمام

الحجازي، صورة (23) وتم إعادة صياغتها من تكرار الوحدة الزخرفية على هيئة كمنار طولي لشكل الدائرة يليه الشكل المعين ثم الشكل الدائري، بتكرار متساقط، وتم تكرار التكوين على منطقة الصدر، ومنطقة الوسط على خط نصف الامام، ومن أسفل الجلايبية تم وضعها بتكرار متناثر على الطبقة الأولى من الجلايبية، وعلى أطراف الاكمام، أشكال (26)، (27، 28).

الخامة والألوان: قماش (حرير-تفتاه)، الألوان (البنى الداكن، الأخضر، الأصفر، الأحمر، البرتقالي، التركواز).

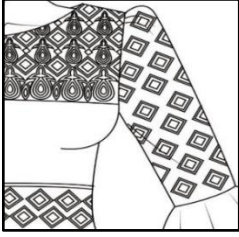


## التصميم الثامن:



صورة (24)

وحدات زخرفية من الروشان الحجازي  
(www.spa.gov.sa)



شكل (30)

التكوينات الزخرفية المستحدثة من  
الروشان الحجازي



شكل (29)

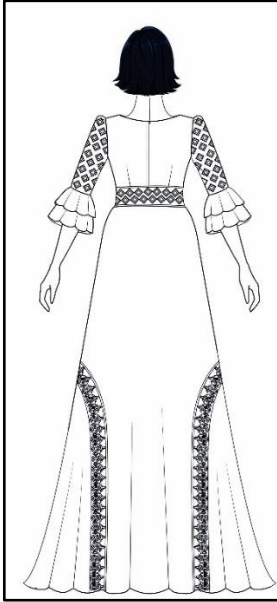
التصميم الثامن

### التصميم البنائي:

جلايبية نسائية بحردة رقبة دائرية واسعة، ذات كمينين طويلين يصل طولهما إلى مستوى خط المرفق وينتهي بكشكة طبقتين، تحتوي الجلايبية على قصة أسفل منطقة الصدر، وقصة على مستوى خط الخصر، ويقصبتين من خطي الجنب تبدأ من مستوى الركبة حتى خط الذيل، ثم تتسدل باتساع يصل طول الجلايبية إلى مستوى الأرض، شكل (29).

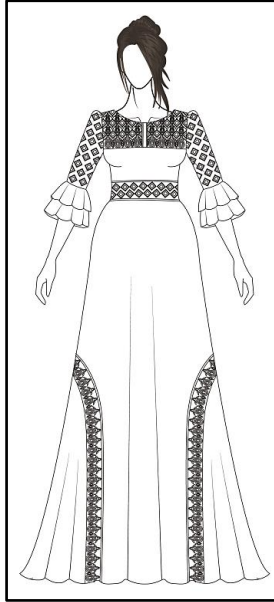
### التصميم الزخرفي:

تم استلهام الوحدة الزخرفية من الشكل الهندسي والزخرفة النباتية



شكل (32)

اسكتش التصميم الثامن خلف



شكل (31)

اسكتش التصميم الثامن أمام

لنقوش الروشان الحجازي، صورة (24) حيث تم إعادة صياغتها بتكوين زخرفي من الشكلين المعين والشكل النباتي ذو ثلاث أوراق وتكرارهما بشكل متساقط على مساحة منطقة الصدر، وتكرار الشكل النباتي ذو ثلاث أوراق مع الشكل البيضاوي بتكرار متبادل على هيئة كمنار بمنطقة الخصر وعلى القصبتين الممتدتين من خطي الجنب، أما الاكمام فتم تكرار الشكل المعين بأسلوب متساقط، أشكال (30، 31، 32).

الخامة والألوان: قماش (تفتاة)، الألوان (الكحولي، التفاحي، الأصفر، الفوشي).

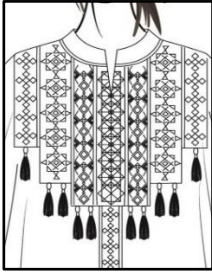
## التصميم التاسع:



صورة (25)

وحدات زخرفية من الروشان الحجازي

(www.spa.gov.sa)



شكل (34)

التكوينات الزخرفية المستحدثة من  
الروشان الحجازي



شكل (33)

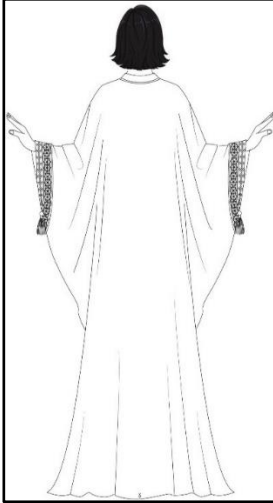
التصميم التاسع

### التصميم البنائي:

جلابية نسائية بحردة رقبة بها كول أوفيسيه، ذات كمينين واسعين يتصلان بالجلابية، الجلابية واسعة وتتسدل بشكل الفراشة تتسدل باتساع، ويصل طول الجلابية إلى مستوى الأرض، شكل (33).

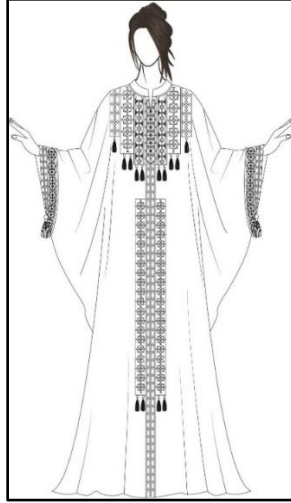
### التصميم الزخرفي:

تم استلهام الوحدة الزخرفية من الشكل الهندسي لنقوش الروشان الحجازي، صورة (25) حيث تم إعادة صياغتها بتكوين زخرفي من سبع كنارات كل كنار يحتوي على تكوين زخرفي من أشكال هندسية مختلفة منها المعين، المثلث،



شكل (36)

استكش التصميم التاسع خلف



شكل (35)

استكش التصميم التاسع أمام

المربع شكل معين متقاطع الأضلاع، وتم تكرار التكوين على طول الكنار، وتم عمل على تكرار متبادل لشكل المعين مختلف الأحجام ويتماس المعينات بخطوط منكسرة من أطراف كل معينين، كما تم تكرار في تكوين لوني متعاكس لتعطي شكل المروحة وتكرارها على طول الكنار، هذه الكنارات تم توزيعها على منطقة الصدر وخط نصف الامام وأطراف فتحة الأكمام، الأشكال (34، 35، 36).

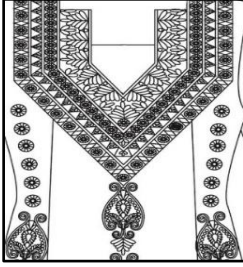
الخامة والألوان: قماش (كريب حرير)، الألوان (البنفسجي، الفوشي، الأصفر، الأخضر الفاتح).

## التصميم العاشر:



صورة (26)

وحدات زخرفية من الروشان الحجازي  
(<https://www.alarabiya.net>)



شكل (38)

التكوينات الزخرفية المستحدثة من  
الروشان الحجازي



شكل (37)

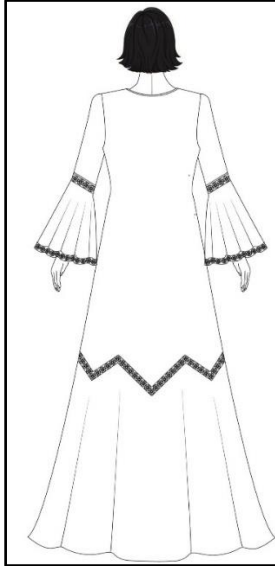
التصميم العاشر

### التصميم البنائي:

جلابية نسائية فتحة رقبة شبه مربعة، ذات كمين طويلين يصل طولهما إلى مستوى خط المرفق وينتهي بكشكة طبقتين، تحتوي الجلابية على قصة أسفل منطقة الصدر، وقصة على مستوى خط الخصر، وبقصتين من خطي الجنب تبدأ من مستوى الركبة حتى خط الذيل، ثم تتسدل باتساع يصل طول الجلابية إلى مستوى الأرض، شكل (37).

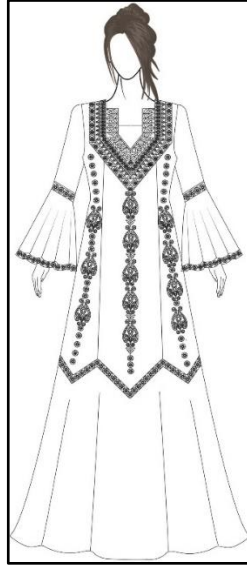
### التصميم الزخرفي:

تم استلهام الوحدة الزخرفية من الشكل الهندسي للزخرفة النباتية لنقوش الروشان الحجازي، صورة



شكل (40)

استكش التصميم العاشر خلف



شكل (39)

استكش التصميم العاشر أمام

(26) حيث تم إعادة صياغتها من التكوين الزخرفي على هيئة كنارات كل كنار يحتوي تكرار متبادل للشكل الهندسي الدائرة والمعين، وتكرار متقابل للشكل الهندسي المثلث والزخرفة النباتية المكونة من ثلاثة أوراق، وتكرار عادي للشكل الهندسي الدوائر، تم توزيع هذه الكنارات بشكل متوازي على دوران فتحة الرقبة رباعية الشكل، وعلى الاكمام في مستوى خط الكوع وأطرافها، ومساحة الجلابية من الأمام، أشكال (38، 39، 40).

الخامة والألوان: قماش (تفتاة)، الألوان (الكحولي، التفاحي، الأصفر، الفوشي).

## التصميم الحادي عشر:

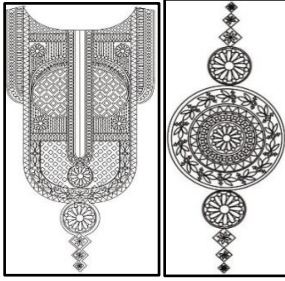
		<p><b>التصميم البنائي:</b> جلابية نسائية بحردة الرقبة واسعة على شكل سبعة، ذات كمين طويلين يصل طولهما إلى مستوى خط المرفق وينتهي باتساع مضموم بأسورة عند الرسغ ليعطي كشكشة للكم، تحتوي الجلابية على قصة أسفل منطقة الصدر، ويكسرات كالونية يمين ويسار خط نصف الامام، محبوكة على الخصر ثم تتسدل باتساع يصل طول الجلابية إلى مستوى الأرض، شكل (41).</p>
<p>صورة (27) وحدات زخرفية من الروشان الحجازي</p>  <p>شكل (42) التكوينات الزخرفية المستحدثة من الروشان الحجازي</p>	<p>شكل (41) التصميم الحادي عشر</p>	<p><b>التصميم الزخرفي:</b> تم استلهام الوحدة الزخرفية من الشكل</p>
		<p>الهندسي والزخارف النباتية لنقوش الروشان الحجازي، صورة (27) حيث تم إعادة صياغتها من التكوين الزخرفي على هيئة كمنار يتكون من تكرار لشكل المعين وبداخل كل معين زخرفة نباتية تم تكرار هذا الكمنار على حردة الرقبة وخط مستوى الكوع في الكم، يليه تكوين زخرفي لشكل المعين مقسم على معينات صغيرة داخل كل معين صغير وحدة نباتية وردة، تم توزيع هذا التكوين على خط نصف الامام ويمين ويسار الكسرات، اما أسفل الجلابية تم تكرار مجموعة من المعينات والزخارف النباتية المتداخلة والخطوط المنكسرة، أشكال (42، 43، 44).</p>
<p>شكل (44) اسكتش التصميم الحادي عشر خلف</p>	<p>شكل (43) اسكتش التصميم الحادي عشر أمام</p>	<p><b>الخامة والألوان:</b> قماش (كريب حرير)، الألوان (البنّي، التفاحي، الأصفر، البرتقالي، السماوي).</p>

## التصميم الثاني عشر:



صورة (28)

وحدات زخرفية من الروشان الحجازي  
(<https://www.alarabiya.net>)



شكل (46)

التكوينات الزخرفية المستحدثة من  
الروشان الحجازي



شكل (45)

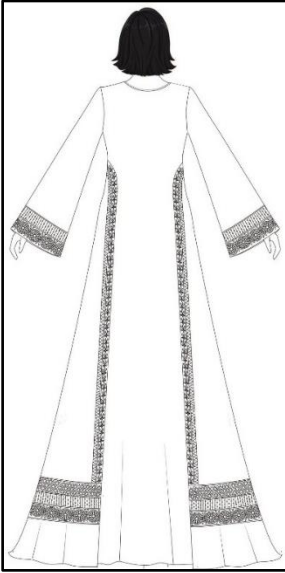
التصميم الثاني عشر

### التصميم البنائي:

جلابية نسائية بحردة رقبة دائرية، ذات كمين طولين باتساع عند الرسغ، تحتوي الجلابية على قصة برنسيس تبدأ من مستوى خط الخصر حتى الذيل، تتسدل باتساع يصل طول الجلابية إلى مستوى الأرض، شكل (45).

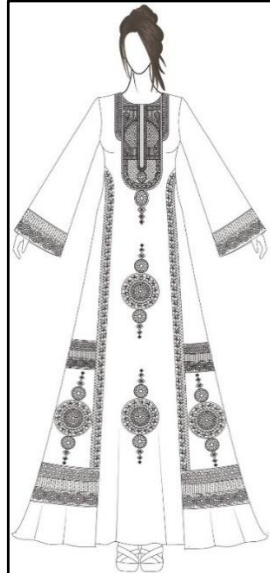
### التصميم الزخرفي:

تم استلهام الوحدة الزخرفية من الشكل الهندسي والزخرفة النباتية لنقوش الروشان الحجازي، صورة (28) حيث تم إعادة صياغتها من التكوين الزخرفي على هيئة كنارات، الكنار الأول: مكون من تكرار لشكل مثلث بتبادل لوني، يليه الكنار الثاني تكرار متبادل من شكل المعين وشكل نباتات



شكل (48)

اسكتش التصميم الثاني عشر خلف




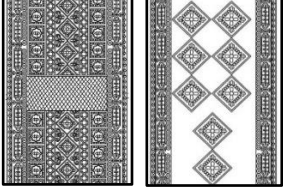

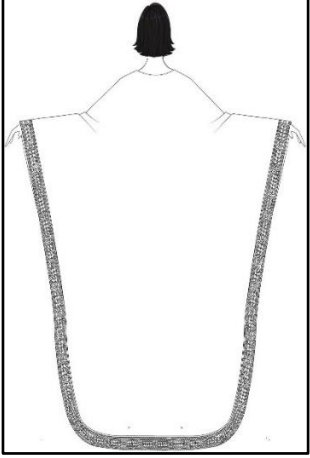
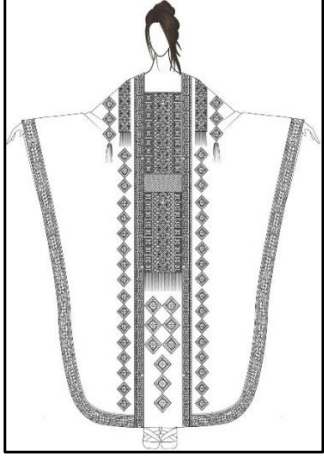
شكل (47)

اسكتش التصميم الثاني عشر أمام

لثلاث أوراق، تم توظيف الكناريين على قصة الصدر وقصتي البرنسيس، وفي منطقة الصدر، ينسدل منها تكوين زخرفي مكون من دائرة بداخلها تكوينات من زخارف نباتية وهندسية ويتدلى منها ثلاثة معينات، وتم تكرار على امتداد خط نصف الامام، أما في مساحة أطراف الاكمام وجانبي الجلابية تم تكرار لشريط أفقي مكون من تكرار متساقط لشكل المعين يليه تكرار لدوائر تحتوي زخارف نباتية تم ترديدها حتى خط الذيل، أشكال (46)، (47، 48).

الخامة والألوان: قماش (تفتاه شانتون)، الألوان (الكحولي، الأحمر، الأصفر، الأخضر، أبيض).

## التصميم الثالث عشر:

 <p>صورة (29) وحدات زخرفية من الروشان الحجازي (<a href="https://www.alriyadh.com">https://www.alriyadh.com</a>)</p>  <p>شكل (50) التكوينات الزخرفية المستحدثة من الروشان الحجازي</p>	 <p>شكل (49) التصميم الثالث عشر</p>	<p><b>التصميم البنائي:</b> جلابية نسائية بفتحة رقبة مربعة واسعة، ذات كمين طويلين يتصلان بطول الجلابية قصة فراشة تتسدل باتساع، ويصل طول الجلابية إلى مستوى الأرض، شكل (49).</p> <p><b>التصميم الزخرفي:</b> تم استلهام الوحدة الزخرفية من الشكل الهندسي والزخارف النباتية لنقوش الروشان الحجازي، صورة (29) حيث تم</p>
 <p>شكل (52) اسكتش التصميم الثالث عشر خلف</p>	 <p>شكل (51) اسكتش التصميم الثالث عشر أمام</p>	<p>إعادة صياغتها من التكوين الزخرفي على هيئة كنارات من زخارف نباتية والشكل الهندسي الشبه بيضاوي بداخله ثلاث ورود يفصل وشكل المعين والدائرة، والمربع وشكل ثماني، وتكرار لشكل المعين بداخل كل معين إطار يحتوي على الأوراق ويتوسطه شكل وردة وعن يمين ويسار المعينات مجموعة من الزخارف النباتية المكونة من (أوراق واغصان حلزونية)، تم تكرار هذه الكنارات بخطوط متوازية عمودية أمام الجلابية وعلى أطرافها، أشكال (50)، (51، 52).</p>
<p>الخامة والألوان: قماش (كريب حرير)، الألوان (البنّي، التفاحي، الأصفر، الاحمر).</p>		

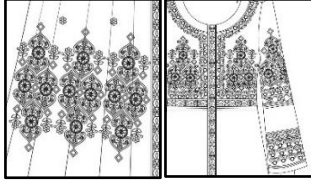
## التصميم الرابع عشر:



صورة (30)

وحدات زخرفية من الروشان الحجازي

(www.spa.gov.sa)



شكل (54)

التكوينات الزخرفية المستحدثة من  
الروشان الحجازي



شكل (53)

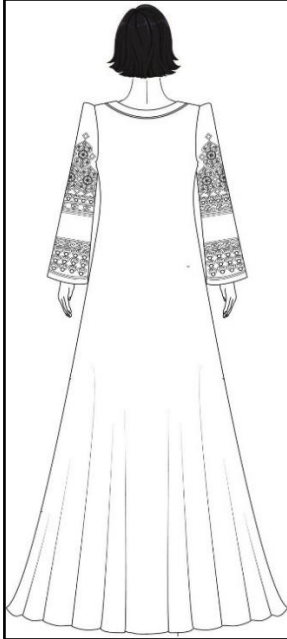
التصميم الرابع عشر

### التصميم البنائي:

جلابية نسائية بحردة رقبة دائرية واسعة، ذات كمين طويلين بكشكشة أعلى الكم، تحتوي الجلابية على قصة على مستوى الخصر، وقصة على مستوى خط الركبة، وتتسدل باتساع يصل طول الجلابية إلى مستوى الأرض، شكل (53).

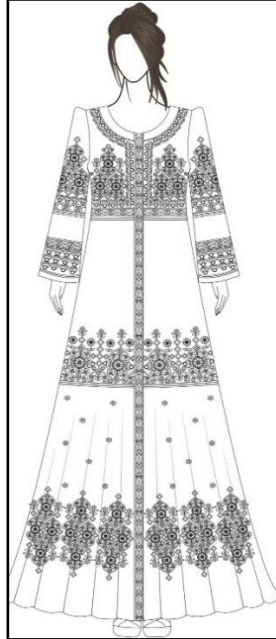
### التصميم الزخرفي:

تم استلهام الوحدة الزخرفية من الشكل الهندسي والزخرفة النباتية لنقوش الروشان الحجازي، صورة (30) حيث تم إعادة صياغتها من التكوين الزخرفي على هيئة كنار



شكل (56)

التصميم الرابع عشر خلف



شكل (55)

التصميم الرابع عشر أمام

يحتوي تكرر متبادل لشكلين هندسيين "المعين والدائرة"، يليه كنار من شكل الدائرة مع الزخرفة النباتية المكونة من أغصان حلزونية وتم تكرر الكنار على حردة الرقبة وخط نصف الأمام وقصة الخصر وخط مستوى الكوع ونهاية الأكمام، وتكوين زخرفي مكون من مجموعة من الزخارف النباتية (أغصان، أوراق، ورود ذات بتلات متعددة) وتم توزيعها على منطقة الصدر والأكمام، وقصة على مستوى خط الركبة وأسفل الجلابية موازية لخط الذيل، أشكال (54، 55، 56).

الخامة والألوان: قماش (تفتاه شانتون)، الألوان (الكحولي، البفسجي، الأصفر، البرتقالي، الموف السماوي، الأحمر).

## التصميم الخامس عشر:

 <p>صورة (31) وحدات زخرفية من الروشان الحجازي (<a href="https://www.alarabiya.net">https://www.alarabiya.net</a>)</p>  <p>شكل (58) التكوينات الزخرفية المستحدثة من الروشان الحجازي</p>	 <p>شكل (57) التصميم الخامس عشر</p>	<p><b>التصميم البنائي:</b> جلابية نسائية بفتحة رقبة دائرية واسعة تمتد من تحت الأكتاف وبحمالتين على مستوى حردة الرقبة، الأكمام واسعة ومتصلة بالجلابية ذات فتحتين مكشوفتين على الذراعين، تتسدل باتساع قصة الفراشة يصل طول الجلابية إلى مستوى الأرض، شكل (57).</p> <p><b>التصميم الزخرفي:</b> تم استلهام الوحدة الزخرفية من الشكل الهندسي والزخرفة النباتية لنقوش الروشان الحجازي، صورة</p>
 <p>شكل (60) اسكتش التصميم الخامس عشر خلف</p>	 <p>شكل (59) اسكتش التصميم الخامس عشر أمام</p>	<p>(31) حيث تم إعادة صياغتها من التكوين الزخرفي على هيئة ثلاث كنارات للأشكال الهندسية المعين والدائرة وشبه البيضاوي، وتم تكرار هذه الكنارات على أطراف حردة الرقبة والحملات وأطراف فتحات الأكمام وعلى امتداد خطوط الجنب والقصات للجلابية، بالإضافة إلى تكوين لشكل المعينات المتكررة والمتداخلة وتم توظيفها على منطقة الصدر وأسفل الجلابية موازية لخط الذيل، وعلى خط نصف الأمام وتم تكرار لعدد سبع معينات بداخلها تكوين من الزخرفة النباتية مكونة من (أوراق، واغصان)، أشكال (58، 59، 60).</p>
<p>الخامة والألوان: قماش (كريب حرير)، الألوان (الأزرق، البرتقالي، الأصفر، الفوشي، السماوي).</p>		



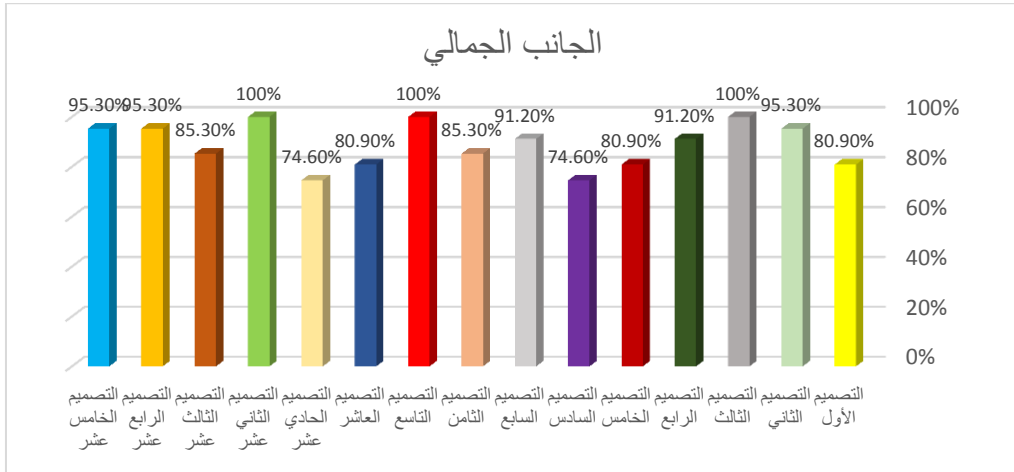
التساؤل الثاني: ما أراء المتخصصين في التصميمات المستحدثة المستلهمة من نقوش الروشان الحجازي؟  
الجانب الجمالي:

تختلف أراء المتخصصين في تحقيق الجانب الجمالي للتصميمات المقترحة، وللتحقق من هذا الفرض تم حساب التكرارات والنسب المئوية ومعاملات الجودة والمتوسط الوزني لأراء المتخصصين في تحقيق الجانب الجمالي للتصميمات المقترحة، والجدول التالية توضح ذلك:

جدول (9) يوضح التكرارات والنسب المئوية ومعاملات الجودة والمتوسط

الوزني لأراء المتخصصين في تحقيق الجانب الجمالي للتصميمات المقترحة

معاملات الجودة والمتوسط الوزني	النسبة %		العدد		الجانب الجمالي		
	غير موافق	موافق إلى حد ما	موافق	غير موافق	موافق إلى حد ما	موافق	
%80.9	%6.7	%20	%73.3	1	3	11	التصميم الأول
%95.3	%0	%6.7	%93.3	0	1	14	التصميم الثاني
%100	%0	%0	%100	0	0	15	التصميم الثالث
%91.2	%0	%13.3	%86.7	0	2	13	التصميم الرابع
%80.9	%0	%26.7	%73.3	0	4	11	التصميم الخامس
%74.6	%13.3	%20	%66.7	2	3	10	التصميم السادس
%91.2	%0	%13.3	%86.7	0	2	13	التصميم السابع
%85.3	%0	%20	%80	0	3	12	التصميم الثامن
%100	%0	%0	%100	0	0	15	التصميم التاسع
%80.9	%0	%26.7	%73.3	0	4	11	التصميم العاشر
%74.6	%13.3	%20	%66.7	2	3	10	التصميم الحادي عشر
%100	%0	%0	%100	0	0	15	التصميم الثاني عشر
%85.3	%0	%20	%80	0	3	12	التصميم الثالث عشر
%95.3	%0	%6.7	%93.3	0	1	14	التصميم الرابع عشر
%95.3	%0	%6.7	%93.3	0	1	14	التصميم الخامس عشر



شكل (1) يوضح معاملات الجودة والمتوسط الوزني لأراء المتخصصين في تحقيق الجانب الجمالي للتصميمات المقترحة

من الجدول (9) والشكل (1) يتضح أن:

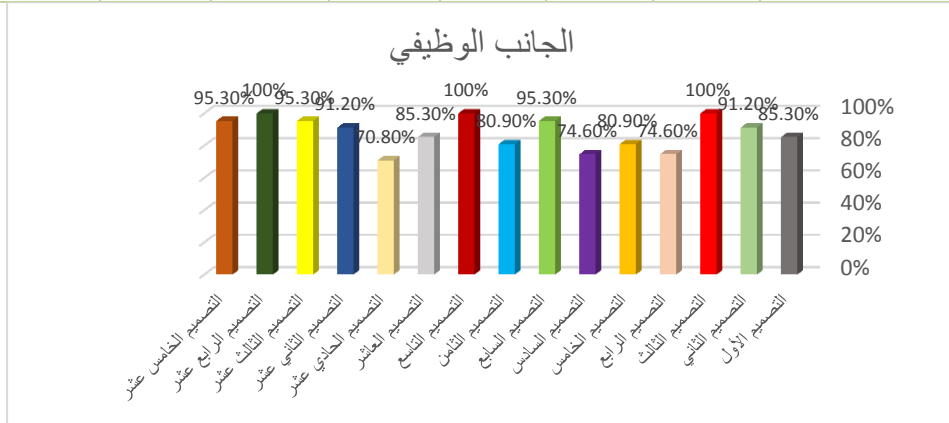
إن كلا من التصميم الثالث والتصميم التاسع والتصميم الثاني عشر هما الأفضل بالنسبة لباقي التصميمات في تحقيق الجانب الجمالي وذلك بمعامل جودة 100% ، ثم كلا من التصميم الثاني والتصميم الرابع عشر والتصميم الخامس عشر وذلك بمعامل جودة 95.3% ، ثم كلا من التصميم الرابع والتصميم السابع وذلك بمعامل جودة 91.2% ، ثم كلا من التصميم الثامن والتصميم الثالث عشر وذلك بمعامل جودة 85.3% ، ثم كلا من التصميم الأول والتصميم الخامس والتصميم العاشر وذلك بمعامل جودة 80.9% ، وأخيرا كلا من التصميم السادس والتصميم الحادي عشر وذلك بمعامل جودة 74.6% .

**الجانب الوظيفي:**

تختلف أراء المتخصصين في تحقيق الجانب الوظيفي للتصميمات المقترحة، وللتحقق من هذا الفرض تم حساب التكرارات والنسب المئوية ومعاملات الجودة والمتوسط الوزني لأراء المتخصصين في تحقيق الجانب الوظيفي للتصميمات المقترحة، والجدول التالي توضح ذلك:

جدول (10) يوضح التكرارات والنسب المئوية ومعاملات الجودة والمتوسط الوزني لأراء المتخصصين في تحقيق الجانب الوظيفي للتصميمات المقترحة

معاملات الجودة والمتوسط الوزني	النسبة %			العدد			الجانب الوظيفي
	غير موافق	موافق إلى حد ما	موافق	غير موافق	موافق إلى حد ما	موافق	
%85.3	%0	%20	%80	0	3	12	التصميم الأول
%91.2	%0	%13.3	%86.7	0	2	13	التصميم الثاني
%100	%0	%0	%100	0	0	15	التصميم الثالث
%74.6	%6.7	%26.7	%66.7	1	4	10	التصميم الرابع
%80.9	%6.7	%20	%73.3	1	3	11	التصميم الخامس
%74.6	%0	%33.3	%66.7	0	5	10	التصميم السادس
%95.3	%0	%6.7	%93.3	0	1	14	التصميم السابع
%80.9	%6.7	%20	%73.3	1	3	11	التصميم الثامن
%100	%0	%0	%100	0	0	15	التصميم التاسع
%85.3	%0	%20	%80	0	3	12	التصميم العاشر
%70.8	%13.3	%26.7	%60	2	4	9	التصميم الحادي عشر
%91.2	%0	%13.3	%86.7	0	2	13	التصميم الثاني عشر
%95.3	%0	%6.7	%93.3	0	1	14	التصميم الثالث عشر
%100	%0	%0	%100	0	0	15	التصميم الرابع عشر
%95.3	%0	%6.7	%93.3	0	1	14	التصميم الخامس عشر



شكل (2) يوضح معاملات الجودة والمتوسط الوزني لأراء المتخصصين في تحقيق الجانب الوظيفي للتصميمات المقترحة

**من الجدول (10) والشكل (2) يتضح أن:**

إن كلا من التصميم الثالث والتصميم التاسع والتصميم الرابع عشر هما الأفضل بالنسبة لباقي التصميمات في تحقيق الجانب الوظيفي وذلك بمعامل جودة 100% ، ثم كلا من التصميم السابع والتصميم الثالث عشر والتصميم الخامس عشر وذلك بمعامل جودة 95.3% ، ثم كلا من التصميم الثاني والتصميم الثاني عشر وذلك بمعامل جودة 91.2% ، ثم كلا من التصميم الأول والتصميم العاشر وذلك بمعامل جودة 85.3% ، ثم كلا من التصميم الخامس والتصميم الثامن وذلك بمعامل جودة 80.9% ، ثم كلا من التصميم الرابع والتصميم السادس وذلك بمعامل جودة 74.6% ، وأخيرا التصميم الحادي عشر وذلك بمعامل جودة 70.8% .

**المجموع الكلي:**

تختلف آراء المتخصصين في التصميمات المقترحة "المجموع الكلي"، وللتحقق من هذا الفرض تم حساب التكرارات والنسب المئوية ومعاملات الجودة والمتوسط الوزني لآراء المتخصصين في التصميمات المقترحة، والجدول التالية توضح ذلك:

**جدول (11) يوضح معاملات الجودة والمتوسط الوزني**

لآراء المتخصصين في المجموع الكلي للتصميمات المقترحة

التصميمات					المحاور
5	4	3	2	1	
80.9%	91.2%	100%	95.3%	80.9%	الجانب الجمالي
80.9%	74.6%	100%	91.2%	85.3%	الجانب الوظيفي
80.9%	82.9%	100%	93.3%	83.1%	المتوسط العام
9	8	1	5	7	الترتيب

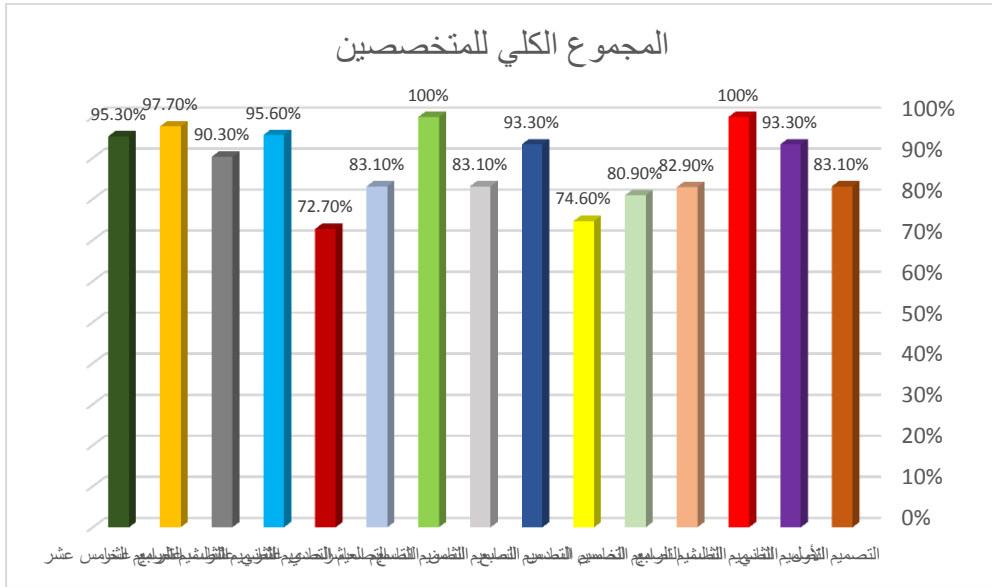
**جدول (12) يوضح معاملات الجودة والمتوسط الوزني**

لآراء المتخصصين في المجموع الكلي للتصميمات المقترحة

التصميمات					المحاور
10	9	8	7	6	
80.9%	100%	85.3%	91.2%	74.6%	الجانب الجمالي
85.3%	100%	80.9%	95.3%	74.6%	الجانب الوظيفي
83.1%	100%	83.1%	93.3%	74.6%	المتوسط العام
7	1	7	5	10	الترتيب

جدول (13) يوضح معاملات الجودة والمتوسط الوزني  
لآراء المتخصصين في المجموع الكلي للتصميمات المقترحة

التصميمات					المحاور
15	14	13	12	11	
%95.3	%95.3	%85.3	%100	%74.6	الجانب الجمالي
%95.3	%100	%95.3	%91.2	%70.8	الجانب الوظيفي
%95.3	%97.7	%90.3	%95.6	%72.7	المتوسط العام
4	2	6	3	11	الترتيب



شكل (3) يوضح معاملات الجودة والمتوسط الوزني لآراء المتخصصين في المجموع الكلي للتصميمات المقترحة

ومما سبق نستخلص ما يلي :

إن كلا من التصميم (3 ، 9) حقق اعلي معامل جودة بنسبة 100% ، يليهم التصميم (14) بنسبة 97.7% ، ثم التصميم (12) بنسبة 95.6% وهي تمثل نسب جودة متميزة ، بينما تراوح معامل الجودة لباقي التصميمات من 95.3% إلي 72.7% وهي تمثل نسب جودة متوسطة .  
وقد حققت التصميمات رقم (3، 9) اعلي معاملات للجودة على التوالي.

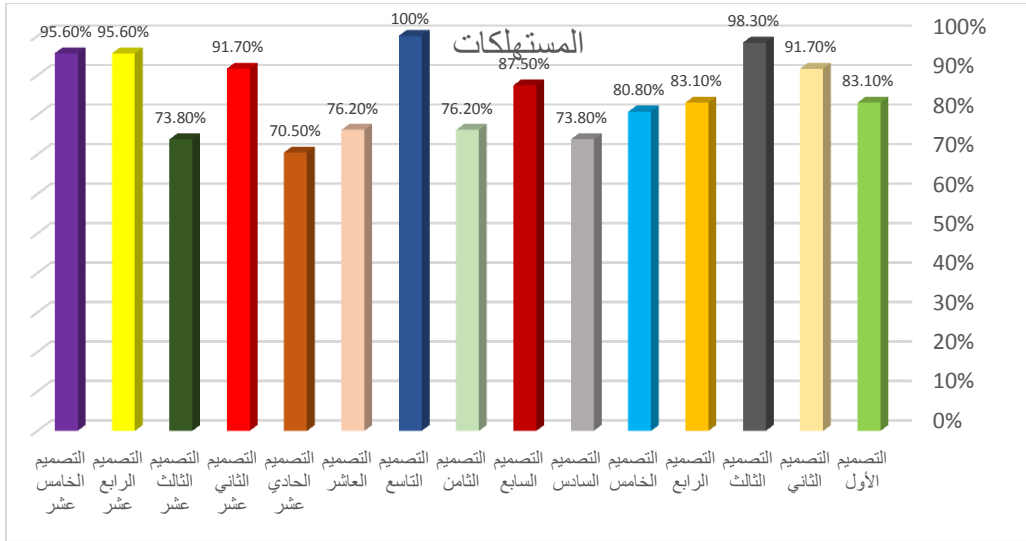
## التساؤل الثالث: - ما آراء المستهلكات في التصميمات المستحدثة المستلهمة من

## نقوش الروشان الحجازي؟

تختلف آراء المستهلكات في التصميمات المقترحة، وللتحقق من هذا الفرض تم حساب التكرارات والنسب المئوية ومعاملات الجودة والمتوسط الوزني لآراء المستهلكات في التصميمات المقترحة، والجدول التالي يوضح ذلك:

جدول (14) يوضح التكرارات والنسب المئوية ومعاملات الجودة والمتوسط الوزني لآراء المستهلكات في التصميمات المقترحة

معاملات الجودة والمتوسط الوزني	النسبة %			العدد			المستهلكات
	غير موافق	موافق إلى حد ما	موافق	غير موافق	موافق إلى حد ما	موافق	
%83.1	%4	%16	%80	1	4	20	التصميم الأول
%91.7	%0	%12	%88	0	3	22	التصميم الثاني
%98.3	%0	%4	%96	0	1	24	التصميم الثالث
%83.1	%8	%12	%80	2	3	20	التصميم الرابع
%80.8	%8	%16	%76	2	4	19	التصميم الخامس
%73.8	%12	%20	%68	3	5	17	التصميم السادس
%87.5	%4	%12	%84	1	3	21	التصميم السابع
%76.2	%12	%16	%72	3	4	18	التصميم الثامن
%100	%0	%0	%100	0	0	25	التصميم التاسع
%76.2	%8	%20	%72	2	5	18	التصميم العاشر
%70.5	%8	%28	%64	2	7	16	التصميم الحادي عشر
%91.7	%4	%8	%88	1	2	22	التصميم الثاني عشر
%73.8	%12	%20	%68	3	5	17	التصميم الثالث عشر
%95.6	%0	%8	%92	0	2	23	التصميم الرابع عشر
%95.6	%0	%8	%92	0	2	23	التصميم الخامس عشر



شكل (4) يوضح معاملات الجودة والمتوسط الوزني لأراء المستهلكات في التصميمات المقترح

#### من الجدول (14) والشكل (4) يتضح أن:

إن التصميم التاسع هو الأفضل بالنسبة لباقي التصميمات وذلك بمعامل جودة 100% ، ثم التصميم الثالث وذلك بمعامل جودة 98.3% ، ثم كلا من التصميم الرابع عشر والتصميم الخامس عشر وذلك بمعامل جودة 95.6% ، ثم كلا من التصميم الثاني والتصميم الثاني عشر وذلك بمعامل جودة 91.7% ، ثم التصميم السابع وذلك بمعامل جودة 87.5% ، ثم كلا من التصميم الأول والتصميم الرابع وذلك بمعامل جودة 83.1% ، ثم التصميم الخامس وذلك بمعامل جودة 80.8% ، ثم كلا من التصميم الثامن والتصميم العاشر وذلك بمعامل جودة 76.2% ، ثم كلا من التصميم السادس والتصميم الثالث عشر وذلك بمعامل جودة 73.8% ، وأخيرا التصميم الحادي عشر وذلك بمعامل جودة 70.5% .

**التساؤل الرابع:** ما إمكانية تنفيذ مختارات من التصميمات المستحدثة والتي حصلت على أعلى النتائج من قبل عينتي البحث؟

من خلال ما أسفرت عنه نتائج أراء كل من المتخصصين والمستهلكات في التصميمات المقترحة، وجد أن هناك اتفاق من جانبها على تصميمان حصلا على أعلى النتائج من قبلها وهما (التصميم الثالث، التصميم التاسع)، وتم تنفيذها للتأكيد على قابلية التصميمات للتطبيق، وقد صاحب التصميم المنفذ كل من: (التصميم

المقترح، مصدر الاستلهام، مفردات الباترون، الخامات المستخدمة في التنفيذ، الخطة اللونية، تقنيات التنفيذ، التصميم المنفذ).

-التصميم الأول المنفذ (التصميم الثالث):



شكل (10)

التكوينات الزخرفية المستحدثة من الروشان الحجازي



صورة (16)

مصدر الاستلهام وحدات زخرفية من الروشان الحجازي  
(www.spa.gov.sa)



شكل (9)

التصميم الثالث



شكل (61)

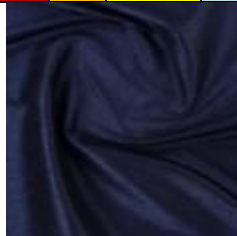
مفردات الباترون للتصميم الثالث

الخطة اللونية:



التقنيات التنفيذ المستخدمة:

-الطباعة الرقمية (FD4060 UV) .  
-التطريز الألى، نوع الماكينة (Fuja)  
4 Head Multi Needle  
.Computer



قمماش (التفتاه) خيوط التطريز (حرير الرايون)

الخامة المستخدمة في

التنفيذ:





التصميم الأول المنفذ (خلف)



التصميم الاول المنفذ (أمام)



التصميم الأول المنفذ (الطباعة والتطريز)



التصميم الاول المنفذ (من الجنب)





التصميم الثاني المنفذ (خلف)



التصميم الثاني المنفذ (أمام)



التصميم الثاني المنفذ (طباعة وتطريز)



التصميم الثاني المنفذ (من الجنب)

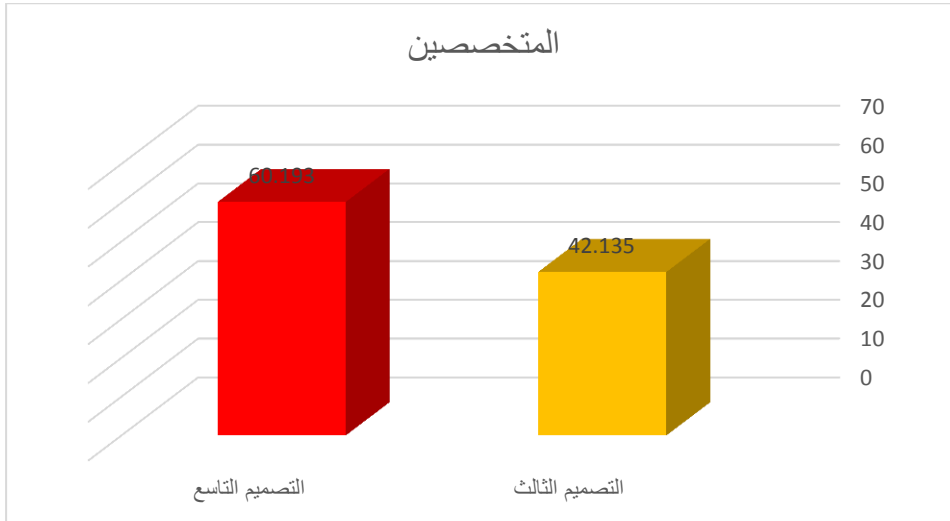
## التساؤل الخامس: - ما أراء كلا من المتخصصين والمستهلكات في التصميمات المنفذة؟

توجد فروق ذات دلالة إحصائية بين متوسطي درجات التصميمان المنفذان للجلابية النسائية في ضوء نقوش الروشان الحجازي وفقا لأراء المتخصصين والمستهلكات، وللتحقق من هذا الفرض تم تطبيق اختبار "ت" لمتوسطي درجات التصميمان المنفذان للجلابية النسائية في ضوء نقوش الروشان الحجازي وفقا لأراء المتخصصين والمستهلكات، والجداول التالية توضح ذلك:

### جدول (15) دلالة الفروق بين متوسطي درجات التصميمان المنفذان

للجلابية النسائية في ضوء نقوش الروشان الحجازي وفقا لأراء المتخصصين

المتخصصين	المتوسط الحسابي	الانحراف المعياري	عدد أفراد العينة	درجات الحرية	قيمة ت	مستوى الدلالة واتجاهها
	"م"	"ع"	"ن"	"د.ح"		
التصميم الثالث	42.135	3.917	15	14	16.328	0.01 لصالح
التصميم التاسع	60.193	5.028				التصميم التاسع



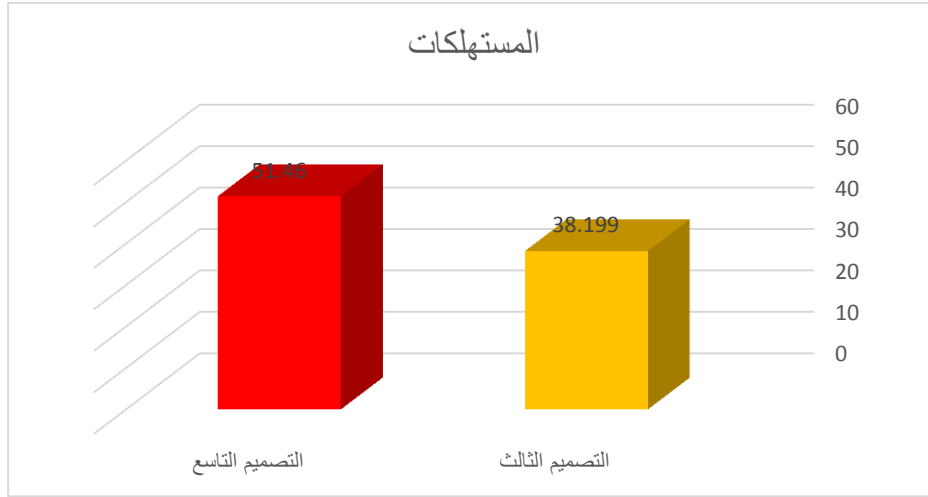
شكل (5) يوضح دلالة الفروق بين متوسطي درجات التصميمان المنفذان للجلابية النسائية في ضوء نقوش الروشان الحجازي وفقا لأراء المتخصصين

يتضح من الجدول (15) والشكل (5) أن قيمة "ت" تساوي "16.328"، وهي قيمة ذات دلالة إحصائية عند مستوى 0.01 لصالح التصميم التاسع، حيث بلغ متوسط

درجة التصميم التاسع "60.193" ، بينما بلغ متوسط درجة التصميم الثالث "42.135" ، مما يدل على أن التصميم التاسع كان أفضل من التصميم الثالث وفقا لأراء المتخصصين .

جدول (16) دلالة الفروق بين متوسطي درجات التصميمان المنفذان للجلابية النسائية في ضوء نقوش الروشان الحجازي وفقا لأراء المستهلكات

المستهلكات	المتوسط الحسابي	الانحراف المعياري	عدد أفراد العينة	درجات الحرية	قيمة ت	مستوى الدلالة واتجاهها
	"م"	"ع"	"ن"	"د.ح"		
التصميم الثالث	38.199	2.790	25	24	11.015	0.01 لصالح التصميم التاسع
التصميم التاسع	51.460	4.489				



شكل (6) يوضح دلالة الفروق بين متوسطي درجات التصميمان المنفذان للجلابية النسائية في ضوء نقوش الروشان الحجازي وفقا لأراء المستهلكات

يتضح من الجدول (16) والشكل (6) أن قيمة "ت" تساوي "11.015"، وهي قيمة ذات دلالة إحصائية عند مستوى 0.01 لصالح التصميم التاسع، حيث بلغ متوسط درجة التصميم التاسع "51.460"، بينما بلغ متوسط درجة التصميم الثالث "38.199"، مما يدل على أن التصميم التاسع كان أفضل من التصميم الثالث وفقا لأراء المستهلكات.

### التوصيات: في ضوء نتائج البحث توصي الباحثة بالآتي:

- 1- إجراء المزيد من الدراسات الأكاديمية المتخصصة في مجال الزخارف التراثية كمدخل ابتكاري لتصميم الأزياء وزخارفها بمجال التصميم والتطريز.
- 2- إجراء ورش عمل متخصصة في دعم المشروعات الصغيرة لإعداد ملابس مستلهمة من الزخارف التراثية لتوسع في مجال مشاريع جديدة تخدم المجتمع.
- 3- توعية المجتمع بأهمية العناصر الزخرفية التراثية وارتباطها الوثيق بمبادئ الحفاظ على تاريخ التراث السعودي.
- 4- حث المتخصصين والفنانين والطلبة بتنظيم مسابقات فنية ومحلية بين الجامعات تخدم مجال الأزياء والزخارف التراثية والارتقاء بها إلى المشاركة عالمياً.

### المراجع والمصادر:

- الرفاعي، محمد. الفضل، محمد. (2014). تعدد التقنيات الرقمية المعاصرة في التصميم الإيضاحي، المجلة العلمية لجامعة الإمام المهدي، العدد 3.
- الشريف، دلال عبد الله. (2020). رؤية تصميمية مستدامة للموروث الثقافي في منطقة الحجاز لاستخدام القطاع الذهبي في الوشاح المطبوع رقمياً، مجلة بحوث التربية النوعية، جامعة المنصورة، العدد 59.
- الشريف، دلال عبد الله. (2021). الفن القابل للارتداء كمدخل تجريبي لتصميم أزياء تعبيرية على المانيكان مستوحاة من التراث العمراني للملكة العربية السعودية، مجلة العمارة والفنون والعلوم الإنسانية، المجلد 6، العدد 30.
- العيسى، عائشة عبد الجبار. (2019). الصياغات التشكيلية للوحدات الزخرفية الشعبية بالمملكة العربية السعودية المستلهمة من الزخارف الإسلامية وتوظيفها في إثراء تصميم وتنفيذ المشغولات الفنية المعاصرة، مجلة العمارة والفنون، العدد 15.
- العمري، مريم محمد. (2020). استلهام لوحات طباعية من زخارف العمارة الشعبية في منطقة عسير، مجلة الأكاديمي، العدد 96.
- العتيبي، سكرة مناحي. (2017). ابتكار تصميمات لجلابيات نسائية مستوحاة من زخارف منطقة عسير، رسالة ماجستير، كلية التصميم، جامعة القصيم.

- المليجي، أيمن فاروق. (2013). طبقات التراث المعماري في الطائف كمصدر للتواصل بين الشكل والمعنى في تجميل العمارة الحديثة على ضوء تأكيد الهوية، دراسات في التراث العمراني أبحاث وتراث، الهيئة العامة للسياحة والآثار، مطابع السروات، جدة.
- المنتصر، إيمان حسن. (2013). جماليات الرواشين في مشغولات فنية برسوم الحاسب ثلاثية الابعاد، مجلة بحوث التربية النوعية، العدد 32.
- المدني، نايف. (2005). الملابس الشعبية في الوطن العربي، الطبعة الأولى، دار الغد للنشر والتوزيع، بيروت.
- احمد، خالد حسن. (2021). الصياغات التشكيلية المستمدة من جسم الإنسان والحيوان لإثراء الخزف في السودان. مجلة الفنون والادب وعلوم الإنسانيات والاجتماع، العدد 65، كلية الامارات للعلوم التربوية، الإمارات.
- احمد، رانيا سعد؛ العتيبي، سكرنا مناحي. (2019). استحداث تصميمات لأزياء النساء مستوحاة من زخارف منطقة عسير، المؤتمر العلمي الدولي السادس (الدراسات النوعية ودورها في تنشيط السياحة لتنمية الاقتصاد القومي).
- حسن، أشرف عبد الحكيم. (2016). استحداث تصميمات لعباءة المرأة السعودية مستلهمة من عناصر الزخرفة الفرعوني، مجلة علوم وفنون، بحث منشور، دراسات وبحوث، المجلد 28، العدد4، أكتوبر.
- حسان، رحاب رجب. (2014). فن تصميم الأزياء: دراسات علمية ورؤى فنية. دار العلوم للنشر والتوزيع، مصر.
- حجازي، حنان. (2011). إعادة توظيف العناصر المعمارية التقليدية في المسكن الحجازي المعاصر، مجلة بحوث التربية النوعية، جامعة المنصورة، العدد 20.
- حميد الدين، عبد الكريم مطهر. باراشد، خالد ناصر. السلفي، جميل محمد. (2020). أثر المستجدات المعاصرة على البيت المكي (للأسرة الممتدة)، مجلة جامعة أم القرى للهندسة والعمارة، المجلد 11، العدد2.

- حشاد، عماد شفيق. (2010). فن المشربيات في العمارة الإسلامية المصرية وأثره في تصميم عناصر الواجهات المعمارية المعدنية الحديث، المؤتمر الدولي الثالث، كلية الآثار، جامعة القاهرة، مصر.
- الحصين، محمد عبد الرحمن. (2002) الروشان عنصر وظيفي وجمالي في واجهات مساكن المدينة المنورة التقليدية والوصول إلى تقييس وحداته وأجزائه، مجلة الملك سعود، الرياض، المجلد 14.
- صبح، لطيف عيدان. (2019). توظيف التقنية الرقمية في صناعة سينوغرافيا العرض المسرحي، مجلة لارك للفلسفة واللسانيات والعلوم الاجتماعية، العدد 34.
- محمود، حامد عباس. (2019). التصميم الجيومترى للمشربية وتطبيقاتها في العمارة المعاصرة لاستحداث مشغولات خشبية، المجلة العلمية لكلية التربية النوعية، جامعة المنصورة، العدد 18.
- الكلابي، مجمود عجمي. (2013). التصميم البنائي والزخرفي الجمالي للمشربيات المصرية متحف الفن الإسلامي انموذجاً، مجلة فنون البصرة، كلية الفنون الجميلة، جامعة البصرة، المجلد 9، العدد 15.
- سلامة، هيام مهدي. (2019). المشربية في العمارة الإسلامية بين أصالة الفكرة وحداثة التطبيق، مجلة العمارة والفنون والعلوم، العدد 13.
- نصر، عبد الخالق حسين. بيومي، نيفين فرغلي. عبد الواحد، آية جمال. (2022). تطبيق فلسفة المشربية في العمارة والمعاصرة، مجلة العمارة والفنون والعلوم الإنسانية، المجلد 7، العدد 32.
- هندي، أماني مشهور. أبو الفتوح، آية فيصل. (2017). النسبة الذهبية في تقسيمات الخراط الإسلامي في الواجهات المعمارية، مجلة العمارة والفنون والعلوم الإنسانية، الجمعية العربية للحضارة والفنون الإسلامية، مصر، المجلد 17، العدد 7.
- الحوام، وسام علي. (2021). جماليات مفردة الروشان في العمارة الحجازية والإفادة منها في تدريس الخزف، المجلة العلمية لجمعية أميسا التربوية عن طريق الفن، مصر، المجلد 7، العدد 27.



-وزير، يحيى. (2004). العمارة الإسلامية والبيئية، المجلس الوطني للثقافة والفنون والأدب، الكويت.

-Thomas. Ohanian, Digital Non-Linear Editing, London, Focal-press, 1993.

-<https://www.alarabiya.net/saudi-today/2017/04/26/23-Fbraer2023>

-<https://www.spa.gov.sa/1046961/23-Fbraer2023>

-<https://tethkarstore.com/23-Fbraer2023>

-[https://society6.com/product/al-balad-roshan\\_print?epik=dj0yJnU9QmthSk5KNER0RUUpQR3hLcGs0dDdaRVI5Zkc0MFVks0omcD0wJm49cW9jNG9GcjNpQUpjUWN0VjNtM2ITUSZ0PUFBQUFBR1AyeVNV&utm\\_source=pinterest&utm\\_medium=social#1=4523-Fbraer2023](https://society6.com/product/al-balad-roshan_print?epik=dj0yJnU9QmthSk5KNER0RUUpQR3hLcGs0dDdaRVI5Zkc0MFVks0omcD0wJm49cW9jNG9GcjNpQUpjUWN0VjNtM2ITUSZ0PUFBQUFBR1AyeVNV&utm_source=pinterest&utm_medium=social#1=4523-Fbraer2023)

-<https://architectura.tumblr.com/post/53801481758/kairouan-tunisia-lovely-art24-Fbraer2023>

-<https://www.flickr.com/photos/photohistorytimeline/15533346881/in/photostrea/25-Fbraer2023>

-[https://www.aleqt.com/2013/04/08/article\\_745662.html/25-Fbraer2023](https://www.aleqt.com/2013/04/08/article_745662.html/25-Fbraer2023)

-<https://tethkarstore.com/24-Fbraer2023>

-<https://www.spa.gov.sa/1046961/24-Fbraer2023>

-<http://www.doraksa.com/vb/showthread.php?t=35981>

-<https://www.alriyadh.com/1980955/23-Fbraer2023>

-<https://www.spa.gov.sa/1317833/23-Fbraer2023>

-<https://www.alarabiya.net/saudi-today/2021/02/16/23-Fbraer2023>

- <https://www.alarabiya.net/saudi-today/2017/04/26/23-Fbraer2023>

<https://www.modaoperandi.com/designer/andrew-gn/collection/fw23/25-Fbraer2023>

-<https://www.modaoperandi.com/designer/andrew-gn/collection/fw23/25-Fbraer2023>

-<https://i.pinimg.com/originals/f3/b8/3d/f3b83dae4c7082572b4f8c10f8ba3c1b.jpg/25-Fbraer2023>

-<https://www.naina.co/2019/07/malhausi-monaco-by-rahul-mishra-couture/icw2019/24-Fbraer2023>

-<https://www.artofheritage.com.sa/24-Fbraer2023>

-<https://mzyan.com.sa/blog-17368/23-Fbraer2023>

-<https://www.sayidaty.net/node/1355501/23-Fbraer2023>

-<https://fashion.moc.gov.sa/26-Fbraer2023>