

## بريليوذ البيانو مصنف 39 عند أناتولي ليادوف دراسة تحليلية "عزفية"

أ/ أسامه فيليب حكيم باحث ماجستير

أ.م.د/ احمد يحيى عبد العزيز

استاذ البيانو المساعد بقسم التربية الموسيقية كلية التربية النوعية جامعة المنيا

أ.م.د/ رامي شهدي لوقا

أستاذ آله الفيولينة المساعد بقسم التربية الموسيقية كلية التربية النوعية جامعته المنيا

د/ رندا محمود عبد النعيم

مدرس النظريات والتأليف بقسم التربية الموسيقية كلية التربية النوعية جامعة المنيا



## مجلة البحوث في مجالات التربية النوعية

معرف البحث الرقمي DOI: 10.21608/JEDU.2023.215843.1891

المجلد التاسع . العدد 46 . مايو 2023

الترقيم الدولي

P-ISSN: 1687-3424

E- ISSN: 2735-3346

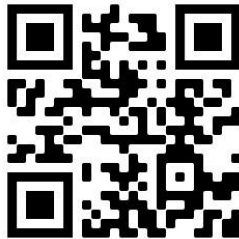
<https://jedu.journals.ekb.eg/>

موقع المجلة عبر بنك المعرفة المصري

<http://jrfse.minia.edu.eg/Hom>

موقع المجلة

العنوان: كلية التربية النوعية . جامعة المنيا . جمهورية مصر العربية





## ملخص البحث

" بريليود البيانو مصنف 39 عند أناتولي ليادوف دراسة تحليلية عزفية "

أسامه فيليب حكيم \*

أطلقت كلمة البريليود (prelude) في العصور المبكرة علي بعض المقطوعات المنفردة المستقلة الغير مرتبطة بموضوعات تليها ، وكان ذلك في مؤلفات خاصة بالكنيسة والقصور ، ثم استخدمت بعد ذلك كمقدمة لمقطوعات موسيقية مثل الفيوچ او المتتابعات ، واستمر هذا النوع حتي التاريخ المبكر للبريليود ، ولقد كتب العديد من الموسيقيين في هذا النوع من المؤلفات مثل شوبان (chopin ، pianist of the romantic period) وسكريابين (Scrapiebin) وديبوسي (Debussy) ورخمانينوف (Rachmaninoff) ويلومنفلد (Blomenfeld) الذي كتب 4 بريليود مصنف 12 عام 1888 م ومجموعة ال 24 بريليود مصنف 17 عام 1892م و 10 بريليود عند كارلوس جوستافينو ، وهي تحتوي علي العديد من المهارات التكنيكية والتعبيرية .

وقد إختار الباحث عمل من أعمال المؤلف الروسي اناتولي ليادوف وهو بريليود البيانو وذلك لدراسته وتحليله (نظرياً وعزفياً ) لإحتوائه علي تقنيات عزفية متنوعة .

وتناول الإطار النظري للبحث الدراسات السابقة المرتبطة بموضوع البحث ثم حياة المؤلف وأسلوبه وأهم أعماله ونبذة عن البريليود ، وإتبع البحث المنهج الوصفي التحليلي لعدد اثنين بريليود (عينة البحث) كما جاء الإطار التطبيقي وتناول الدراسة التحليلية (النظرية والعزفية ) لبريليود البيانو مصنف 39 رقم ( 2 ، 3 ) وتقديم الاقتراحات والإرشادات اللازمة لتذليل بعض الصعوبات الأدائية التي إشتملت عليها تلك البريليود، وأختتم البحث بنتائج البحث وتفسيرها والتوصيات.

## Research Abstract

\*باحث ماجستير - تخصص بيانو - كلية التربية النوعية - جامعة المنيا.

" Anatoly Lyadov's Prelude op .39 Analytical study playing "

Usama Philip Hakim\*

In the early ages, the word prelude was applied to some separate, independent pieces that were not related to the topics that followed, and that was in the compositions of the church and palaces, and then it was used after that as an introduction to musical pieces such as fugues or sequences, and this type continued until the early history of prelude, and many have written Among the musicians in this type of compositions are Chopin, a pianist of the romantic period, Scriabin, Debussy, Rachmaninoff, and Blumenfeld, who wrote 4 preludes, op12 . 1892 AD and 10 Prelude at Carlos Gustavino, and it contains many technical and expressive skills.

The researcher chose one of the works of the Russian author Anatoly Lyadov, which is Prelude to the Piano, in order to study and analyze it (theoretically and instrumentally) because it contains various instrumental techniques.

The theoretical framework of the research dealt with the previous studies related to the subject of the research, then the life of the author, his style, his most important works, and a brief about Prelude. (2 , 3) Providing the necessary suggestions and instructions to overcome some of the performance difficulties that were included in this prelude, and the research concluded with the results of the research, their interpretation and recommendations.

---

\*Master's researcher - piano section - Faculty of Specific Education - Minia University.

## مقدمة البحث :

إن الفن من أهم مظاهر رقي الدول وحضارتها ، وعلي رأسها الموسيقى ، التي تعتبر مرآة لحضارة الشعوب ، فاننا نلاحظ ان لكل بلد لغة خاصة به تختلف عن غيرها في بلد آخر ، أما الموسيقى فهي اللغة العالمية الواحدة التي يستطيع أن يفهمها أي إنسان مهما اختلفت جنسيته.

وقد تعددت المؤلفات الموسيقية لآلة البيانو مع إختلاف العصور الموسيقية من حيث نوع المؤلفة ونوع الصياغة الموسيقية والطابع والإسلوب في التأليف علي حسب العصر، فالعصر الرومانتيكي حدثت به تغيرات موسيقية مثل تطور اللحن في شخصيته من الوضوح والتوازن والتأكيد علي القفلات كما كان في العصر الكلاسيكي الي الغنائية الشديدة والإسترسال وعدم الإلتزام بمبدأ التوازن بين عباراته مع وجود نهايات غير صريحة كما تميز أيضا بدفء التعبير الذاتي وقوته . (1)

أطلقت كلمة البريليوود (prelude) في العصور المبكرة علي بعض المقطوعات المنفردة المستقلة الغير مرتبطة بموضوعات تليها ، وكان ذلك في مؤلفات خاصة بالكنيسة والقصور ، ثم أستخدمت بعد ذلك كمقدمة لمقطوعات موسيقية مثل الفيجو او المتتابعات ، واستمر هذا النوع حتي التاريخ المبكر للبريليوود ، ولقد اخذت هذه الصيغة اهمية كبيرة في القرن التاسع عشر عندما بدأ المؤلفون الرومانتيكيون يهتمون بالمقطوعات الصغيرة مثل النيكاتورن (Noturne) والدراسات (Etudes) والفالسات (Vales) والبلونيزيات وأيضا البريليوود . ولقد كتب العديد من الموسيقيين في هذا النوع من المؤلفات مثل شوبان (pianist of the romantic period، chopin) وسكريابين (Scrapiebin) وديبوسي (Debussy) ورخمانينوف (Rachmaninoff) وبلومنفلد (Blomenfeld) الذي كتب 4 بريليوود مصنف 12 عام 1888 م ومجموعه

1 - عواطف عبد الكريم : تاريخ وتذوق الموسيقى في العصر الرومانتيكي ، الطبعة الثانية ، القاهرة ، 1997 ، ص 14 .

ال 24 بريليود مصنف 17 عام 1892م و 10 بريليود عند كارلوس جوستافينو ، وهي تحتوي علي العديد من المهارات التقنية والتعبيرية . (1)  
وقد اختار الباحث عمل من أعمال المؤلف الروسي اناتولي ليادوف وهو بريليود البيانو وذلك لدراسته وتحليله (نظرياً وعزفياً ) لإحتوائه علي تقنيات عزفية متنوعة.  
**مشكلة البحث:**

من خلال إطلاع الباحث علي الموسيقي الروسيه في القرن العشرين وجد أن مقطوعات البيانو للمؤلف الروسي اناتولي ليادوف تحتوي علي العديد من التقنيات العزفية "التكنيكية والتعبيرية" ، مما دعا الباحث الي تناولها بالدراسة والتحليل النظري والعزفي للوصول للأداء الجيد لالة البيانو .

#### **أهداف البحث :**

يهدف هذا البحث إلي:

1. التعريف بالخصائص الفنية التي بُنيت عليها مجموعة بريليود العينة عند اناتولي ليادوف.
  2. تحديد المستوى التعليمي لمجموعة بريليود العينة عند اناتولي ليادوف الذي يتناسب مع القدرات العزفية لطلاب البيانو بكليات التربية النوعية.
  3. التعريف بالصعوبات التكنيكية والتقنيات العزفية التي تشتمل عليها بريلودات العينة عند اناتولي ليادوف التي تتناسب مع القدرات العزفية لطلاب مرحلة البكالوريوس والارشادات العزفية اللازمة للوصول إلى الأداء الأفضل.
- #### **أهمية البحث :**

تطوير الأداء العزفي لدارسي آلة البيانو من خلال بريليود اناتولي ليادوف مصنف 39.  
تساؤلات البحث:

1. ما حياة وإسلوب المؤلف الروسي اناتولي ليادوف وأهم أعماله ؟

<sup>1</sup> - شريف زين العابدين : أسلوب أداء بريليود لبيانو (مصنف 17) عند فيلكس بلومفيلد ، بحث انتاج منشور ، بحث منشور ، مجله علوم وفنون الموسيقي ، المجلد التاسع عشر ، كلية التربية الموسيقيه ، جامعه حلوان ، القاهرة ، يناير ، 2009.

2. ما الخصائص الفنية والسمات المميزة لبريليوود البيانو عند الروسي اناتولي ليادوف ؟

3. ما التقنيات العزفية وأسلوب تذليل صعوباتها التي إشتملت عليها بريليوود البيانو عند أناتولي ليادوف؟

**إجراءات البحث:**

حدود البحث :

**الحدود الزمنية:** ألف اناتولي ليادوف بريليوود البيانو مصنف 39 فى عام 1896.  
**الحدود المكانية :** روسيا.

**حدود العينة الموضوعية :** مجموعه بريليوود البيانو مصنف 39.

**منهج البحث:**

يتبع هذا البحث المنهج الوصفي (تحليل المحتوى) وهو المنهج الذى يحاول توضيح الاجابة على الظاهرة الخاصة بموضوع البحث ويشمل تحليل بياناتها وبيان العلاقات بين مكوناتها. (1)

**عينة البحث:**

بريليوود البيانو مصنف 39 للمؤلف اناتولي ليادوف رقم (2 ، 3).

**أدوات البحث :**

1. المدونات الموسيقية لمجموعه بريليوود العينة عند اناتولي ليادوف.
2. استمارة استطلاع رأي الخبراء المتخصصين فى تدريس آلة البيانو فى تحديد الصعوبات الادائية التي يشمل عليها بريليوود البيانو عند اناتولي ليادوف.
3. استمارة استطلاع رأي الخبراء المتخصصين فى تدريس آلة البيانو فى التدريبات والارشادات العزفية المقترحة من قبل الباحث.

<sup>1</sup> - آمال أحمد مختار صادق ، فؤاد ابو حطب: علم النفس التربوي ، ط2 مكتبة الانجلو المصرىه ، القايره 1994 ص 102 .

## مصطلحات البحث:

### • البريليوود (prelude) :

جاء تعريف البريليوود فى قاموس Apel,willi:Harvard Dictionary بأن البريليوود مقطوعة موسيقية مستقلة تستخدم كمقدمة تمهيدية لعمل كبير مثل مؤلفة الفوجة أو المتتابعة أو غيرها ، تبنى على عناصر تكتيكية مثل السلام والتآلفات المكسورة ولها طابع ارتجالى حر .<sup>1)</sup>

### • أسلوب الأداء (Performance):

هو الصفة المميزة لعزف المؤلف الموسيقية والتعبير عنها تعبيراً واضحاً عن صفاتها وخصائصها المميزة والغرض الذى يريد المؤلف إيضاحه<sup>(2)</sup>.

### • المهارة (Skill):

نشاط أدائى مركب يتطلب فترة زمنية من التدريب المقصود للممارسة المنتظمة المضبوطة لإكتسابه وتأديته بطريقة متقنة.<sup>(3)</sup>

تقوم هذه الدراسة علي قسمين :

➤ الإطار النظري وينقسم الي :

اولا : الدراسات السابقة المرتبطة بموضوع البحث .

ثانيا : البريليوود .

ثالثا : أناتولي ليادوف .

<sup>1</sup>. Apel,willi:Harvard Dictionary of music university Cambridge , p 597

<sup>2</sup> . martin cooper:The concise encyclped of musicians hutchnsan of London itd –London 1978 p324.

<sup>3</sup> . michael kennedy :The concise oxford dictionary of music 3th newyork p299 1980 .



أولاً : الدراسات السابقة المرتبطة بموضوع البحث .

الدراسة الأولى بعنوان : المتطلبات الأدائية في فالس البيانو مصنف 57 عند أناتولي ليادوف. (1)

هدفت هذه الدراسة الي التعرف على أسلوب أداء فالس البيانو مصنف 57 عند أناتولي ليادوف والتعرف على الصعوبات والمشاكل الأدائية ووضع بعض التمارين المقترحة لتذليل هذه الصعوبات ، وكانت عينه البحث فالس البيانو مصنف 57 ، ويشمل منهج البحث الأطار النظري ويحتوي على القومية الروسية وخصائص الموسيقى الروسية وأاناتولي ليادوف (حياته، أسلوبه، أهم أعماله، الفالس) و الإطار التطبيقي ويشمل التحليل البنائي (السلم ، الميزان ، السرعة ، الطول البنائي ، الصيغة)، التحليل العزفي (اللحن ، الهارموني ، الحليات ، الإيقاع ، المصاحبة ثم عرض الصعوبات التكنيكية ومتطلبات الأداء) وكان من نتائج البحث أن توصل الباحث إلى العناصر الموسيقية لفالس البيانو عند المؤلف الروسي اناتولي ليادوف أيضاً حدد الباحث الصعوبات الأدائية التي جاءت في فالس البيانو ووضع التدريبات والإرشادات العزفية لتذليلها ، وتتفق هذه الدراسة مع الدراسه الحالية في شخصية الدراسة وهي في اناتولي ليادوف وتختلف في نوع قالب حيث ان الدراسة الحالية في قالب (الفالس) ، بينما هذه الدراسة في قالب البيرليود ، وترجع الاستفاده الحقيقية من هذه الدراسة في الاطار النظري .

<sup>1</sup> - محمود إسماعيل الدهشان : المتطلبات الأدائية في فالس البيانو مصنف 57 عند أناتولي ليادوف ، مجلة علوم وفنون الموسيقى، كلية التربية الموسيقية - جامعة حلوان ، مصريناير 2019.

## الدراسة الثانية بعنوان : مازوركا البيانو عند أناتولي ليدوف - دراسة تحليلية عزفيه (1) :

يهدف البحث الي التعرف على حياة المؤلف الروسي اناتولي ليدوف وأسلوبه في التأليف وأهم مؤلفاته وكذلك الخصائص الفنية التي تشتمل عليها مازوركا البيانو عند اناتولي ليدوف و تحديد التقنيات العزفية والصعوبات التقنية التي تشتمل عليها مازوركا البيانو عند اناتولي ليدوف وأسلوب معالجتها بالتمارين المقترحة والإرشادات العزفية . يتبع هذا البحث المنهج الوصفي التحليلي( تحليل المحتوى ) ، أما عينة البحث : فقد اختار الباحث مازوركا مصنف 15 سنة 1887 ( 1،2 ) ، مازوركا مصنف 38 سنة 1896 . وكان من نتائج البحث أن توصل الباحث إلى العناصر الموسيقية لمازوركا البيانو عند المؤلف الروسي اناتولي ليدوف أيضاً حدد الباحث الصعوبات الأدائية التي جاءت في مازوركا البيانو ووضع التدريبات والإرشادات العزفية لتذليلها ، وتتفق هذه الدراسة مع الدراسة الحاليه في شخصيه الدراسة وهي في اناتولي ليدوف وتختلف في نوع القالب حيث ان الدراسة الحاليه في قالب (المازوركا) ، بينما هذه الدراسة في قالب البييرليود ، وترجع الاستفادة الحقيقية من هذه الدراسة في الاطار النظري .

## الدراسة الثالثة بعنوان : دراسة تحليلية لإسلوب أداء قالب الدراسات عند أناتولي كونستانتينوفيتش ليدوف. (2)

هدفت هذه الدراسة الي التعرف علي حياة اناتولي ليدوف واهم اعماله ، والتعرف بالخصائص الفنية التي تشتمل عليها دراسات البيانو عند اناتولي ليدوف ، وتحديد التقنيات العزفيه والصعوبات التكنيكيه التي تشتمل عليها دراسات البيانو عند المؤلف وأسلوب معالجتها ، وترجع أهميتها الي التعريف بالخصائص الفنية للقالب والوصول للداء الجيد من خلال التمارين المقترحة والإرشادات العزفية ، واستخدمت المنهج

<sup>1</sup> - احمد يحيى عبد العزيز: مازوركا البيانو عند أناتولي ليدوف -دراسة تحليلية عزفيه ، مجلة علوم وفنون الموسيقى ، كلية التربية الموسيقية - جامعة حلوان ، القاهرة ، يونيو 2019 .

<sup>2</sup> - أسماء عبد الصبور: دراسة تحليلية لأسلوب أداء قالب الدراسات عند أناتولي كونستانتينوفيتش ليدوف ، مجلة البحوث في مجالات التربية النوعية ، كلية التربية النوعية - جامعة المنيا ، مايو 2021 .

الوصفي ، وكانت عينه البحث : دراسه البيانو مصنف 5 لاناتولي ليدوف ، وتوصلت الدراره الي النتائج التاليه : جاءت الدراسات في صياغة هوموفونية وجاءت الايقاعات المنظمة والغير منظمة والمقابلات الايقاعية وتنوعت الإصطلاحات التعبيرية داخل قالب الدراسات ولم يستخدم المؤلف البديل ، وتتفق هذه الدراسة مع الدراسة الحالية في شخصية الدراسة وهي في اناتولي ليدوف وتختلف في نوع القالب حيث ان الدراسة الحالية في قالب (الدراسات) ، بينما هذه الدراسة في قالب البريليوود ، وترجع الاستفادة الحقيقية من هذه الدراسة في الاطار النظري.

ثانيا البريليوود :

### تعريف البريليوود :Prelude

تعني التمهيد او المقدمة وقد استعملت هذه التسمية في القرن 17 على المقدمات الموسيقية التي تفتتح بها مجموعة الرقصات المتتابعه والمعروفة باسم Suite وقد تطورت التسمية فيما بعد واطلقت على المبتكرات الموسيقية ذات التسمية الحرة (1) . مقطوعة موسيقية قصيرة تستعمل كمقدمة للاعمال الموسيقية كالأوبرا والاورتاتوريو والمسرحية الدرامية .

تقع البريليوود احيانا مكان الحركة الاولى في بعض المؤلفات الموسيقية او تكون فريده قائمه بذاتها كمقدمه للمؤلفات(2) .

البريليوود هي كلمه لاتينية الاصل تتكون من مقطعين Prea بمعنى قبل ، Ludus بمعنى تمثيلية او مسرحية وكلا المقطعين يعبرا عن ما يؤدي من قبل بدايه المسرحية وامتد المفهوم الى ان اصبح يطلق على ما قبل بداية اي عمل فني وتطور المفهوم الى ان اصبح مؤلفة ذات طابع ارتجالي حر تستخدم كمقطوعات مستقلة بذاتها تتيح

1 - محمد محمود سامي حافظ : قواعد الموسيقى الغربية وتدوقها الهيئة العامة لشئون الطباعة الاميرية ، القاهرة 1960 ، ص162.

2 - كمال الدين عيد: اعلام ومصطلحات الموسيقى الغربية قاموس منهجي لدارسي الفنون في الوطن العربي ، مراجعه ألف المنيري، دار الوفاء لدنيا الطباعة والنشر، القاهرة 2005 ص 210 .

للمؤلف اظهار براعته في التأليف وامكانيات العازف في الاداء لذلك فانها تحتوي على تقنيات عزفيه مصاغه باسلوب فني يعبر عن اتجاهات فكر المؤلف وطابع المؤلفه<sup>(1)</sup>. وفي القرن العشرين ظهر البريلود إما كأعمال موسيقية منفصلة أو متصلة تعبر كلا منها عن المضمون الفكري الذي يعتنقه المؤلف فقد يظهر في بعضها الطابع القومي باستخدام الأغاني الشعبية التراثية كأتجاه لإبراز الطابع القومي لمؤلفي تلك الفترة فقد كتب كاباليفسكى مجموعة البريلود مصنف (1 ، 5 ، 20 ، 61) تتسم بالحيوية مع استخدام مواقع الضغوط الغير طبيعية من خلال الأقواس التعبيرية وتغيير الموازين ، وجاءت مجموعة البريلودات عند رخمانينوف تعبر عن الروح القومية لإقليات الاتحاد السوفيتي وتتسم بهارمونياتها الكثيفة والصياغة اللحنية الايقاعية متعددة وفي صياغة رومانسية غنية بالخيال معبرة عن مضمون كلا منها<sup>(2)</sup>.

وفي البعض الآخر جاءت البريلودات معبرة عن المذاهب الموسيقية التي سادت تلك الفترة فجاءت صياغة البريلودات متنوعة التفكير مشتملة على هارمونيات كثيفة ومتنافرة اكثر من ذي قبل ، ظهور الازدواجية المقامية وتعدد المقامية داخل الصياغة الواحدة ، تشابك الخطوط اللحنية وظهور التعدد الصياغة من الناحية اللحنية والايقاعية من خلال المقابلات الايقاعية وتغيير الضغوط الطبيعية بتغيير النبر وتغيير الموازين ، والإسراف في استخدام الاصطلاحات التعبيرية المعبرة عن المضمون الفكري لعنوان العمل الفني .

### ثالثاً: اناتولي ليادوف :

اناتولي كونستانتينوفيتش ليادوف ولد في 12 مايو في عام 1855 في سانت بطرسبرج لعائلة من الموسيقين الروس حيث كانت والده عازفاً لآلة البيانو في أوركسترا مسرح ماري في المدينة وكان هو معلمه الأول ولكن دروسه كانت غير منتظمة ، وتقول سيرة Lyadov أنه منذ سن مبكر ، بدأ الصبي في إظهار مواهب مذهلة متعددة

<sup>1</sup> - هبه محمد محمود : التقنيات العزفيه في مجموعه الخمس وعشرين بريليود عند شارلز فالنتين ألكان ومتطلبات ادائها ، رسالة ماجستير ، جامعة القاهرة 2017 ، ص39.

<sup>2</sup> - محمد محمود عمار : الموسيقى الكلاسيكية تفهمها والتعرف بها ، دار الكتب المصرية ، القاهرة ، 1991 ص 49 ، 50.

الاستخدامات ، ليس فقط المواهب الموسيقية ، ولكن أيضاً القدرات الفنية والشعرية الممتازة ، إلا أن المدرسة الأولى التي كان فيها التطور الموسيقي للصبى مكثفاً للغاية كانت في مسرح ماريانسكي (غالباً ما كان الأب يصطحب الأطفال للعمل معه) للتواصل المثير للإهتمام مع الموهوبين ، والحضور في بروفات العروض الموسيقية ، وفرصة الإستماع أوبراليو موسيقى سيمفونية كل هذا كان له تأثير مفيد على الموسيقي المستقبلي، و لقد حفظ أجزاء العديد من أبطال الأوبرا ثم صورهم عاطفياً في المنزل أمام المرأة، بالإضافة إلى ذلك ، كان لدى أناتولي نشاط آخر في المسرح استمتع به كان هذا دور إضافي حيث شارك الصبي في مشاهد جماعية مختلفة.

وفي عام 1877 تم تعيينه استاذ لآلة البيانو والايقاع والنظريات في كونسيرفتوار سانت بطرسبرج وكان من بين تلاميذه سيرجي بروكوفيف (Sergi Prokofiev) "1953:1891" ، وفي عام 1884 أسس حفلات السيمفونية الروسية وأنشاء جائزة جليнка السنوية ، وفي عام 1885 عين استاذ للايقاع في الجوقه الامبراطورية بإدارة ميلي بالاكيريف (Mily Balakirev) (1910: 1837) حيث كرس جهوده في هذه الفترة في جمع الاغاني الشعبية الروسية .<sup>(1)</sup>

وفي عام 1887 التقى مع بيترالتش تشايكوفسكي ( Peter Elixh ) (Tchuikowsky)

"1940: 1893" الذي ابدى إليه اعجابه الشديد بمؤلفاته لآلة البيانو حيث رافقه في العديد من حفلاته الموسيقية ، وفي عام 1995 كتب عدد من القصائد للاوركسترا منها البحيرة المسحورة ، بابا ياغا ، الي جانب مقطوعات اخري للاوركسترا والبيانو، وفي 28 أغسطس عام 1914توفي اناتولي ليادوف ودفن في مقبرة تيكفين بمقاطعة بورفيتشي في روسيا.<sup>(2)</sup>

### أسلوب اناتولي ليادوف :

إحتل ليادوف مكاناً بارزاً في الموسيقى الروسية وساهم بشكل كبير في تطويرها ، وكان مؤلف غير مسبوق في استخدام المنمنمات الموسيقية ، واعماله من اجمل

<sup>1</sup> - [www.en.Wikipedia.Org/](http://www.en.Wikipedia.Org/) Anatoly Llyadov .

<sup>2</sup> - محمد حنانا : معجم الموسيقي الغربية ، وزارة الثقافة - دمشق 2008 ص 71 .

الاعمال الروسية الرومانتيكية المتأثرة بالموسيقى والاعاني الشعبية في روسيا ، الكثير من مقطوعاته توزيعات لأغاني شعبية جمعها من مختلف انحاء روسيا اضاف اليها تلوين اوركسترالي حيوي وسمه واضحة لهذه المقطوعات الجميلة من خلال اسلوب مبتكر وغير مألوف لدي موسيقيين تلك الفترة. (1)

### اعمال اناتولي ليادوف لآلة البيانو :

تاريخ التأليف	مصنف	إسم العمل
1876	2	اربعة عشر مقطوعة للبيانو
1878	4	اربعة ارابيسك
1881	5	دراسات
1881	7	اثنين انترميترز
1882	12	دراسات
1882	37	دراسات
1883	8	فالس
1887	13	اربعة برليود
1887	15	اثنين مازوركا
1887	17	باجتيل
1896	39	اربعه برليود
1896	38	مازوركا
1899	46	اربعة برليود
1901	51	تنوعات علي آلة البيانو
1901	52	ثلاث قطع الباليه
1903	53	ثلاثة باجتيل
1904	35	تنوعات

جدول رقم (1) يوضح أعمال البيانو المنفرد التي ألفها اناتولي ليادوف.

<sup>1</sup> - [www.m.marvfa.Org/Anatoly Lyadov](http://www.m.marvfa.Org/Anatoly%20Lyadov).

➤ الاطار التطبيقي: الدراسات الوصفية والعزفية لبريليوود البيانو عند أناتولي ليادوف وتحديد الصعوبات التقنية وتذليلها .

البريليوود رقم (2) مصنف 39.

التحليل البنائي :

- اسم المؤلف :اناتوني ليادوف (Anatoly lyadov)
- اسم البرليود : برليود رقم 2 (prelude no 2)
- اسم السلم : دو صغير
- الطول البنائي : 22 مازورة
- الميزان : 4\4
- الصيغة : ثنائية

ويمكن تقسيمها الى فكرتين :

الفكرة الأولى : م 1 : م 10 وهي عبارة عن جملة موسيقية مطولة وانتهت بقفله تامه في سلم دو/ ص ، والصياغة اللحنية عبارة عن نغمات مزدوجة وتآلفات ثلاثية هارمونية في اليد اليمنى مع مصاحبة من نغمات منفردة صاعدة هابطة في اليد اليسرى والشكل التالي يوضح ذلك :



شكل رقم (1) يوضح الفكرة الأولى للبريليوود رقم (2).

الفكرة الثانية : م 11 : م 22 سارت الصياغة اللحنية على نفس المنوال للافكار السابقة: النغمات المزدوجة والمنفردة يليها التآلفات الثلاثية الهارمونية لليد اليمنى، واليد اليسرى عبارة عن نغمات منفردة صاعده هابطة وانتهت بقفلة تامه في سلم دو/ص.

## والشكل التالي يوضح ذلك :



شكل رقم (2) يوضح الفكرة الثانية للبرليود رقم (2).

## وفيما يلي وصفا للصيغة البنائية للبرليود رقم (2):

أولاً : التدوين الموسيقي : جاء التدوين الموسيقي للصيغة اللحنية للبرليود رقم 2 بأستخدام مفتاحي (صول/فا) من م1: 10 ثم (صول/صول) من م11: م14<sup>1</sup> ثم العودة إلى (صول /فا) من م14<sup>2</sup>: م22

ثانياً : تغيير الموازين : لم يستخدم المؤلف في تأليفه للبرليود رقم 2 تغيير في الموازين  
ثالثاً : العنصر الهارموني : استخدم المؤلف في تأليفه للبرليود رقم 2 نسيج بوليفوني هوموفوني واليد اليمنى عبارة عن نغمات مزدوجة وتآلفات ثلاثية هارمونية اما اليد اليسرى عبارة عن نغمات صاعدة هابطة .

رابعاً : العنصر الإيقاعي : قد ظهر في البرليود رقم 2 ايقاعات منتظمة .

خامساً : استخدام البدال : لم يحدد المؤلف اماكن استخدام البيدال وتركها لحرية العازف.

سادساً : الحليات : استخدم المؤلف حلية الاتشاكاتورا المفردة .

سابعاً : المساحة الصوتية : اقصى نغمة للصيغة في اليد اليمنى بلغت نغمة دو اعلى

المدرج بينما اقل نغمة للصيغة لليد اليسرى دو اسفل مدرج مفتاح فا

ثامناً : المصطلحات التعبيرية والأدائية : جاءت سرعة البرليود رقم 2 بأستخدام اصطلاح

(adagio) وهذا يعني العزف ببطئ إلى حد ما .



وكما اشتمل البرليود على المصطلحات الآتية :

رقم المازورة	ماذا يعني	المصطلح
1	العزف بشكل متصل	Legato
13	زيادة شدة الصوت تدريجياً ويرمز لها بالرمز <	Cresc
1	أداء خافت برقة	P
21	ببطء شديد	Morendo

جدول رقم (2) يوضح المصطلحات التعبيرية والأدائية في برليود رقم (2).

تاسعاً : الصعوبات العزفية :

الصعوبة الرابعة:

اداء صياغه لحنيه مكونه من اربعة اسطر لحنيه ، وظهر ذلك في المدونه الموسيقيه في معظم اجزاء المدونه والشكل التالي يوضح ذلك :



شكل رقم (3) يوضح اداء صياغه لحنيه مكونه من اربعة اسطر .



شكل رقم (4) يوضح الترقيم المقترح من قبل الباحث .

الارشاد العزفي :

1. قبل بدايه الاداء علي لوحة المفاتيح يجب التعرف علي مكونات المدونه من الناحية النغميه والايفاعية حتي تكون الترجمة الفعلية علي لوحة المفاتيح بدقة .
2. يراعى ان تكون اصابع اليد قريبيه من لوحة المفاتيح اثناء الاداء وأن تكون قوة اللمس متساوية بكفاءه الاصابع المستخدمة

3. يراعي التدريب في البداية ببطيئاً للتحكم في أداء الحركة العزفية للمدونة ثم التدرج في السرعة .

4. الالتزام بترقيم الاصابع المقترح والمدون بأعلي النغمات .

#### الصعوبه الخامسة :

أداء تتابع نغمات منفردة وسلمية متسلسلة صعوداً وهبوطاً في اليد اليسرى وجاء ذلك في المدونة الموسيقية على النحو التالي:



شكل رقم (5) يوضح أداء تتابع نغمات منفردة وسلمية متسلسلة

#### الموقف التعليمي:

التدريب على أداء تتابع نغمات منفردة وسلمية متسلسلة صعوداً وهبوطاً في اليد

اليسري

#### الهدف التعليمي:

إتقان عزف النغمات السلميه المتسلسله لليد اليسرى.

لتذليل صعوبة التقنية يقترح الباحث أن تؤدي على النحو التالي:



شكل رقم (6) يوضح إقتراح ترقيم الباحث لإتقان عزف النغمات السلميه لليد اليسرى.

#### الإرشاد العزفي:

1. أن يكون الأداء ثلاثاً وفق القوس اللحني الممتد وبقوة لمس واحدة مترابطة

2. أن يتم الضغط على جميع النغمات بقوه لمس واحده متساويه .

3. التدريب في البدايه يكون ببطئ لإتقان الحركه العزفيه مع مراعاة علامات التحويل.

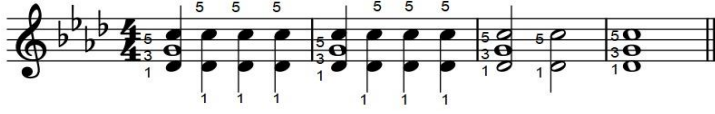
#### لصعوبة السادسة :

صعوبه تثبيت نغمه ممتده علي ايقاع الروند طوال المازوره وظهر ذلك في المدونه

الموسيقية في م رقم (2) والشكل التالي يوضح ذلك :



شكل رقم (7) يوضح صعوبه تثبيت نغمه علي ايقاع الروند طوال المازوره .



شكل رقم (8) يوضح اقتراح الباحث تمرين لتذليل صعوبته تثبيت نغمه علي ايقاع الوند طوال المازوره .

### الارشاد العزفي :

1. تتطلب الحركة العزفيه لاداء الصعوبه ان تكون الثلاث نغمات الصادرتين في البدايه بقوه لمس واحده .
2. ان تأتي الحركة العزفيه بوزن ثقل الذراع من اعلى الى اسفل لطرق نغمات التالف ثم يرفع الساعد والرسغ قليلا لاعلى استعدادا لاداء الحركة العزفيه مع تثبيت نغمه .
3. التدريب في البدايه لابد ان يكون بطيئا ثم يتم التدرج بعد ذلك في السرعة لاتقان الحركة العزفيه .

الصيغة البنائية للبريلود رقم 3 مصنف 39 :

### التحليل البنائي:

- اسم المؤلف :اناتوني ليادوف (Anatoly lyadov)
- اسم البريلود : برليود رقم 3 (prelude no 3)
- اسم السلم : سي/ك
- الطول البنائي : 22 مازورة
- الميزان : 8/6
- الصيغة : ثنائية

ويمكن تقسيمها الى :

- الجزء الاول : (A) ( م1:10 ) : جمليه لحنيه مطوله بدأت في سلم سي/ك ،مع لمس سلالم مختلفه ، سلم فا/#ك في م ( 3 ، 6 ) وسلم ري/#ك في م ( 7 ، 8 ) وسلم دو/#ك في م ( 9 و 10 ) والانتهاء علي الدرجة الثانيه في مازوره ( 10 ) في سلم سي/ك ، ويمكن تقسيمها الي عبارتين :
- العباره الاولى : من (م1 :4 ) عباره منتظمه وانتهت بقله نصفيه في سلم سي/ك.

العباره الثانيه : من (م5 : م10 ) عباره مطوله وانتهت علي الدرجه الثانيه في سلم سي/ك ، والصياغة اللحنية عبارة عن ثلاثة اسطر لحنية في اليد اليمنى عبارة عن نغمات متسلسلة صعودا وهبوطا مع مصاحبة نغمات اريجية صاعده هابطة لليد اليسرى والشكل التالي يوضح ذلك :



شكل رقم (9) يوضح الجزء الأول للبريلود رقم (3)

**الجزء الثاني (B) :** من (م11 : م22 ) جمله لحنيه مطوله وانتهت بقله تامه في سلم سي/ك ، مع لمس سلم ري/ك في م ( 11 ، 12 ) وسلم صول/#ك في م ( 13 ، 14 ، 15 )

وينقسم هذا الجزء الي فكرتين :

**الفكرة الاولى :** (م11:م16 ) وهي عباره مطوله وانتهت بقله نصفيه في سلم سي/ك ، حيث سارت الصياغة اللحنية على نفس المنوال عبارة عن ثلاثة اسطر لحنية لليد اليمنى والنغمات المتسلسلة واحياناً كروماتيكية صاعده هابطة واليد اليسرى نغمات اريجية صاعده هابطة وتألقات رباعية هارمونية متباعده والشكل التالي يوضح ذلك :



شكل رقم (10) يوضح الفكرة الأولى للبريليوود رقم (3).

**الفكرة الثانية :** (م17:م22) وسارت الصياغة على نفس منوال الافكار السابقة وهي عبارة مطوله وانتهت بقفلة تامة في سلم سي/ك والشكل التالي يوضح ذلك :



شكل رقم (11) يوضح الفكرة الثانية للبريليوود رقم (3).

**وفيما يلي وصفا للصيغة البنائية للبريليوود رقم (3) :**

**اولاً : التدوين الموسيقي :** جاء التدوين الموسيقي للصياغة اللحنية للبريليوود رقم 3 باستخدام مفتاحي (صول و فا) من البداية الى النهاية ثم (فا فا) في م22 وهي قفلة البريليوود.

**ثانياً : تغيير الموازين :** لم يستخدم المؤلف في تأليفه للبريليوود رقم 3 تغيير الموازين .

**ثالثاً : العنصر الهارموني :** استخدم المؤلف في تأليفه للبريليوود رقم 3 نسيج بوليفوني

هوموفوني واليد اليمنى عبارة عن نغمات متسلسلة صعودا وهبوطا مع مصاحبة نغمات

اريجية صاعدة وهابطة لليد اليسرى وايضا تألقات هارمونية رباعية مساعدة لليد

اليسرى **رابعا : العنصر الايقاعي :** وقد ظهر في البريليوود رقم 3 ايقاعات منتظمة وغير

منتظمة وقد ظهر في م18 مقابلة ثلاثية في اليد اليسرى مع ثنائية في اليد اليمنى .

خامساً : استخدام البدال : لم يحدد المؤلف اماكن استخدام البدال وتركها لحرية العازف.

سادساً: الحليات : استخدم المؤلف حلية الاتشيكاتورا المفردة وحلية الارجيو .

سابعاً : المساحة الصوتية : اقصى نغمة للصياغة في اليد اليمنى بلغت نغمة سي 1 اعلى مدرج مفتاح صول بينما اقل نغمة في الصياغة بلغت نغمة دو 2 اسفل مدرج مفتاح فا .

ثامناً : المصطلحات التعبيرية والادائية : جاءت سرعة البرليود رقم 3 باستخدام سرعة (andante) وهى بمعنى بطئ.

رقم المازورة	ماذا يعني	المصطلح
22 :1	العزف بشكل متصل	Legato
15	زيادة شدة الصوت تدريجياً ويرمز لها بالرمز <	Cresc
22 ، 17 ، 13 ، 1	أداء خافت برقة	P
16	بشدة	F
16	تناقص شدة الصوت تدريجياً ويرمز لها بالرمز >	Dim
16	أبطأ ف أبطأ تدريجيا	Rit
17	الرجوع للسرعة الأصلية	A tempo
20 ، 19 ، 12	زيادة شدة الصوت تدريجياً	<
20 ، 19 ، 14 ، 12	تناقص شدة الصوت تدريجياً	>

وكما اشتمل البرليود على المصطلحات الآتية :

جدول رقم (3) يوضح المصطلحات التعبيرية والادائية في برليود رقم (3).

## تاسعاً : الصعوبات العزفية :

### الصعوبة السابعة :

صعوبة اداء النغمات الاريجيه الصاعده والهابطه لليد اليسرى وظهر ذلك في معظم اجزاء المدونه والشكل التالي يوضح ذلك :



شكل رقم (12) يوضح النغمات الاريجيه الصاعده والهابطه لليد اليسرى .



شكل رقم (13) يوضح اقتراح ترقيم من الباحث لترقيم النغمات الاريجيه الصاعده والهابطه لليد اليسرى .

### الارشاد العزفي :

- 1- القراءة الجيدة للنغمات والايقاعات .
- 2- يراعي الالتزام بترقيم الاصابع المدون اعلي النغمات والمقترح من قبل الباحث
- 3- ان يكون الاداء في البداية بطيئاً حتي يتمكن الطالب من اسلوب اداء الحركة العزفية .
- 4- مراعاة مرونة حركة الرسغ عند مرور الاصابع فوق الابهام .

### الصعوبة الثامنة :

صعوبة اداء حلية الاتشيكاتورا المنفرده في اليد اليميني وظهر ذلك في المدونه الموسيقيه في م رقم ( 10،15،17 ) والشكل التالي يوضح ذلك :



الشكل رقم (14) يوضح صعوبه اداء حلية الاتشيكاتورا المنفرده في اليد اليميني.

### الارشادات العزفية :

- 1- يتطلب عزف حلية الاتشيكاتورا مرونة كبيرة للاصابع ويجب عند أداء هذه الحلية ان لا تأخذ زمن النغمة التي تليها وتأتي الحركة من الرسغ والاصابع معاً .

2- يتم التدريب عليها في البداية ببطء شديد مع الاحتفاظ بتريقيم الاصابع المقترح من قبل الباحث يراعي عدم الشد بين الاصابع مراعاة المرونة لتسهيل الحركة والاداء.

**الصعوبة التاسعة :**

**صعوبة أداء حلية الأريجييو:**

جاءت في المدونة الموسيقية في م (15) على النحو التالي :

التدوين

الاداء



شكل رقم (15) يوضح حلية الأريجييو بالمدونة الموسيقية وطريقة أداءها.

**الموقف التعليمي:**

التدريب على أداء حلية الأريجييو في اليد اليمنى .

**الهدف التعليمي:**

إكساب أداء المرونة لأداء حلية الأريجييو في اليد اليمنى .

**متطلبات الأداء:**

ويتطلب اتقان أدائها التعرف مفهوم اصطلاح حلية الأريجييو وهي كلمة إنجليزية وإيطالية تعنى أداء نغمات التآلف بالتعاقب الواحدة تلو الأخرى صعوداً أو هبوطاً بدلاً من أداءها هارمونياً في نفس الوقت.

**الإرشاد العزفي:**

يتطلب أن يتماثل أسلوب الأداء للحركة العزفية في تتابع نغمات التآلف بشكل تلت ومترايط تمثل أداء عازف آلة الهارب في رقة وخفة أداء النغمات وذلك لابد أن يكون الأداء خفيفاً ومتساوياً جميعاً في قوة الصوت دون إحداث أى ضغوط صوتية لإبراز أى نغمة عن أخرى مع وجوب الإلتزام بتريقيم الأصابع المدون والحركة الآدائية تؤدى بأسلوب الحركة الدائرية من الرسغ والساعد.

**الصعوبة العاشرة :**

صعوبه اداء المقابله الثلاثيه في اليد اليسرى مقابل الثنائيه في اليد اليمنى وظهر ذلك في المدونه الموسيقيه في م رقم (18) والشكل التالي يوضح ذلك :





شكل رقم (16) يوضح المقابلة الثلاثية في اليد اليسرى مقابل الثنائية في اليد اليمنى.

**متطلبات الأداء :** يتطلب أداء هذه المقابلة التدريب عليها جيدا وادراك الناتج السمعي الناتج عنها .

**الإرشاد العزفي:**

1- يقوم الدارس بتقير المقابلة الايقاعية اولا حتي يتعرف علي الناتج السمعي من أداء هذه المقابلة.

2- يقوم بعد ذلك بقراءة نغمات المدونة الموسيقية قراءة متأنية .

3- التدريب ببطء علي المازورة بأكملها .

4- مراعاة استخدام التقييم المقترح من قبل الباحث للأداء الجيد لتلك الصعوبة.

ومن خلال الإجراءات التي إتبعها الباحث خلال الدراسة تحليل المحتوى إستطاع الباحث التوصل إلى النتائج التي أجابت على أسئلة البحث ، وهي على النحو التالي:

**السؤال الاول :** ما حياة واسلوب المؤلف الروسي اناتولي ليادوف واهم اعماله ؟

وقد اجاب الباحث علي هذا التساؤل في الاطار النظري للبحث حيث تكلم عن حياة المؤلف الروسي اناتولي ليادوف وأسلوبه في التأليف واهم اعماله لآلة البيانو .

**السؤال الثاني:** ما الخصائص الفنية ، والسمات المميزة لبريليود البيانو عند الروسي اناتولي ليادوف ؟

**المقامية (التونالية) :**

لم تكن البريليودات جميعها في تونالية واحدة ، قد جاء دليل البريليود رقم ( 2 ) في

البداية والنهاية في مقام دو الصغير ، وقد جاء دليل البريليود رقم (3) في البداية

والنهاية في مقام سي الكبير .

**العصر الزمني:**

استخدم في أجزاء البريليودات موازين بسيطة وموازين مركبة والجدول التالي ذلك .

الميزان	البريليود
جاء البريليود في ميزان ( $\frac{4}{4}$ ) طوال المقطوعة وهو ميزان رباعي بسيط .	الثاني
جاء البريليود في ميزان ( ) طوال $\frac{6}{8}$ طوعة .	الثالث

جدول رقم (4) يوضح الموازين المستخدمة في البريليود رقم (2 ، 3) .

#### السرعة:

جاءت سرعات البريليود رقم (2 و 3) في سرعات متنوعة وحدد لها الوحدة

القياسية للمترونوم لكل دراسة والجدول التالي يوضح ذلك .

مصطلحات السرعة	البريليود
Adagio وتعني العزف ببطئ إلى حد ما والوحدة القياسية للمترونوم ( $\frac{1}{4} = 48$ )	الثاني
Andane وهى تعني العزف ببطء والوحدة القياسية للمترونوم ( $\frac{1}{4} = 58$ )	الثالث

جدول رقم (5) يوضح السرعات المستخدمة في البريليود رقم (2 ، 3) .

#### النسيج:

جاء الاسلوب في البريليود رقم (2 و 3) بوليفوني هوموفوني .

#### ال قالب:

جاءت الصياغة في البريليود رقم (2 و 3) صياغة ثنائية (A B) .

#### المفاتيح المستخدمة:

لم يلتزم المؤلف في صياغته الموسيقية للبريليود رقم (2 و 3) بمنطقة صوتية

محددة والجدول التالي يوضح ذلك.

المفاتيح المستخدمة	البريلويد
مفتاحي (صول/فا) من م1: 10 ثم (صول/صول) من م11: م14 <sup>1</sup> ثم العودة إلى (صول /فا) من م14 <sup>2</sup> : م22.	الثاني
مفتاحي (صول و فا) من البداية الى النهاية ثم (فا فا) في م22 وهى قفلة البريلويد.	الثالث

جدول رقم (6) يوضح المفاتيح المستخدمة في البريلويد رقم (2 ، 3) .

### الصياغة الإيقاعية:

إشتمل البريلويد رقم (2) على إيقاعات منتظمة وفي البريلويد رقم (3) إيقاعات غير منتظمة التقسيم حيث جاءت في إيقاعات تشتمل على المقابله الثلاثيه في اليد اليسرى مقابل الثنائيه في اليد اليمنى .

### الصياغة اللحنية:

عبّرت الصياغة اللحنية في البريلويد رقم (2 و 3) عن أسلوب اناتولي ليادوف الشخصى المعبر عن المهارة العزفية على آلة البيانو والتمكن في استخدام الموارد الموسيقية والتقنيات العزفية وتطويرهما في إبراز الطابع القومي الروسي النابع من ألحان وأغاني التراث الروسي بالرغم من أنه لم يكن من المؤلفين الموسيقيين الخمسة الكبار الذين دعوا إلى إبراز الفن القومي الروسي.

### الهارمونية:

جاء التأليف في البريلويد رقم (2 و 3) يجمع بين عنصر البوليفونية بتداخل خطوطها اللحنية وعنصر الهوموفونية القائم على الهارمونييات الرأسية كما اتسمت الصياغة بظهور الكروماتيكية داخل الصياغة اللحنية مما أعطت للمؤلف أفاقا جديدة للانتقال إلى مقامات بعيدة عن التونالية التقليدية .

### الحليات:

اقتصرت الحليات على حلية الأريجيو والأثسيكاتورا في البريليوود رقم (3) أما

البريليوود رقم (2) فلم يظهر بها حليات.

المصطلحات الآدائية والتعبيرية:

الاصطلاحات التعبيرية والآدائية التي اشتمل عليها البريليوود الثاني .:

رقم المازورة	ماذا يعني	المصطلح
1	العزف بشكل متصل	Legato
13	زيادة شدة الصوت تدريجياً ويرمز لها بالرمز <	Cresc
1	أداء خافت برقة	P
21	ببطء شديد	Morendo

جدول رقم (7) يوضح الاصطلاحات التعبيرية والآدائية التي اشتمل عليها البريليوود الثاني.

الاصطلاحات التعبيرية التي اشتمل عليها البريليوود الثالث :

رقم المازورة	ماذا يعني	المصطلح
22 :1	العزف بشكل متصل	Legato
15	زيادة شدة الصوت تدريجياً ويرمز لها بالرمز <	Cresc
22 ، 17 ، 13 ، 1	أداء خافت برقة	P
16	بشدة	F
16	تناقص شدة الصوت تدريجياً ويرمز لها بالرمز >	Dim
16	ابطأ ف ابطأ تدريجياً	Rit
17	الرجوع للسرعة الأصلية	A tempo
20 ، 19 ، 12	زيادة شدة الصوت تدريجياً	<
20 ، 19 ، 14 ، 12	تناقص شدة الصوت تدريجياً	>

جدول رقم (8) يوضح الاصطلاحات التعبيرية والآدائية التي اشتمل عليها البريليوود الثالث.

## الببدال:

لم يحدد المؤلف أماكن استخدام الببدال في البريليود رقم (1 و 2) وتركها لحرية العازف.

## النطاق الصوتي للمؤلفة:

### البريليود رقم 2 :

أقصى نغمة للصياغة في اليد اليمنى بلغت نغمة ( دو ) اعلى المدرج بينما اقل نغمة للصياغة لليد اليسرى دو اسفل مدرج مفتاح ( فا ) .

### البريليود رقم 3 :

اقصى نغمة للصياغة في اليد اليمنى بلغت نغمة (سي1) اعلى مدرج مفتاح صول بينما اقل نغمة في الصياغة بلغت نغمة ( دو 2) اسفل مدرج مفتاح فا .

السؤال الثالث : ما التقنيات العزفية ، وإسلوب تذليل صعوباتها التي إشتملت عليها بريليود البيانو عند اناتولي ليادوف؟

قام الباحث من خلال التحليل النظرى ، والعزفى بتحديد الصعوبات الأدائية التي جاءت فى بريليود البيانو ثم قام بوضع التدريبات ، والإرشادات العزفية لتذليل الصعوبات لكلاً منها .

## توصيات البحث:

1. الإهتمام بدراسة المؤلفات الموسيقية للمؤلف الموسيقي الروسى اناتولي ليادوف للتعرف على أساليب التأليف والأداء المرتبط بالمدرسة الروسية.
2. إدراج مؤلفة البريليود عند اناتولي ليادوف لآلة البيانو ضمن المناهج الدراسية باعتبارها من الأعمال الفنية رفيعة المستوى الأدائي والتي تتناسب مع هذه المراحل التعليمية.
3. الإهتمام بالدراسة المسحية والتدريبات التمهيديّة المقترحة للبحوث المتعددة لآلة البيانو لما لها من أثر كبير في تقريب المفاهيم النظرية والتطبيقية للتقنيات العزفية

والتي تمكن أن تعتبر مرجعاً لاكتساب فنيات الأداء المهاري على آلة البيانو وتنمية المهارات العزفية للدارسين.

## مراجع البحث

### أولا المراجع باللغة العربية :

1. آمال احمد مختار صادق ، فؤاد ابو حطب: علم النفس التربوي ، ط2 مكتبة الانجلو المصريه ، القاهره 1994 .
2. أحمد يحيى عبد العزيز: مازوركا البيانو عند أناتولي ليادوف -دراسة تحليلية عزفيه ، مجلة علوم وفنون الموسيقى ، كلية التربية الموسيقية - جامعة حلوان ، القاهرة ، يونيو 2019 .
3. أسماء عبد الصبور: دراسة تحليلية لأسلوب أداء قالب الدراسات عند أناتولي كونستانتينوفيتش ليدوف ، مجلة البحوث في مجالات التربية النوعية ، كلية التربية النوعية - جامعة المنيا ، مايو 2021 .
4. عواطف عبد الكريم : تاريخ وتذوق الموسيقى في العصر الرومانتيكي ، الطبقة الثانية ، القاهرة ، 1997 .
5. كمال الدين عيد: اعلام ومصطلحات الموسيقى الغربية قاموس منهجي لدارسي الفنون في الوطن العربي ، مراجعه ألف المنيري، دار الوفاء لندنيا الطباعة والنشر، القاهرة 2005 .
6. محمد محمود سامي حافظ : قواعد الموسيقى الغربية وتذوقها الهيئة العامة لشئون الطباعة الاميرية ، القاهرة 1960.
7. محمد محمود عمار : الموسيقى الكلاسيكية تفهمها والتعرف بها ، دار الكتب المصرية ، القاهرة ، 1991.
8. هبه محمد محمود : التقنيات العزفيه في مجموعه الخمس وعشرين بريليود عند شارلز فالنتين ألكان ومتطلبات ادائها ، رسالة ماجستير ، جامعة القاهرة 2017 .

9. **محمود إسماعيل الدهشان** : المتطلبات الأدائية في فالس البيانو مصنف 57 عند أناتولي ليادوف ، مجلة علوم وفنون الموسيقى، كلية التربية الموسيقية - جامعة حلوان ، مصريناير 2019.
10. **شريف زين العابدين** : أسلوب أداء بريليود لبيانو (مصنف 17) عند فيلكس بلومنفلد ، بحث انتاج منشور، بحث منشور، مجله علوم وفنون الموسيقى ، المجلد التاسع عشر ، كليه التربيه الموسيقيه ، جامعه حلوان ، القاهره ، يناير ، 2009.
11. **محمد حنانا** : معجم الموسيقى الغربية ، وزارة الثقافة - دمشق 2008 .  
**ثانيا : المراجع باللغة الاجنبية :**
12. **Apel,willi**:Harvard Dictionary of music university Cambridge.
13. **martin cooper**:The concise encyclped of musicians hutchnsan of London itd -london 1978 .
14. **michael kennedy** :The concise oxford dictionary of music 3th newyork 1980 .
15. [www.en.wikipedia.org/AnatolyLlyadov](http://www.en.wikipedia.org/AnatolyLlyadov) .
16. [www.m.marvfa.org/AnatolyLyadov](http://www.m.marvfa.org/AnatolyLyadov) .