

ابتكار معلقات جدارية مستوحاة من التراث الشعبي السعودي باستخدام التقانات الحديثة لإثراء المعارض الثقافية

أ.م.د/ نسرين عوض النقيب
أستاذ الملابس والنسيج المساعد
بقسم الاقتصاد المنزلي
كلية البنات - جامعة عين شمس
Nesreen.awad@women.asu.edu.eg

أ/ فاتن عبد العزيز علي العجلان
محاضر بقسم تصميم الأزياء
كلية التصاميم - جامعة القصيم
fajlan@qu.edu.sa



مجلة البحوث في مجالات التربية النوعية

معرف البحث الرقمي DOI: 10.21608/JEDU.2023.205726.1865

المجلد التاسع . العدد 45 . مارس 2023

التقييم الدولي

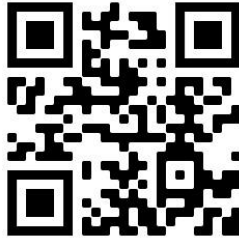
P-ISSN: 1687-3424

E- ISSN: 2735-3346

موقع المجلة عبر بنك المعرفة المصري <https://jedu.journals.ekb.eg/>

موقع المجلة <http://jrfse.minia.edu.eg/Hom>

العنوان: كلية التربية النوعية . جامعة المنيا . جمهورية مصر العربية



ابتكار معلقات جدارية مستوحاة من التراث الشعبي السعودي باستخدام التقانات الحديثة لإثراء المعارض الثقافية

أ.م.د/ نسرین عوض النقیب أ / فاتن عبد العزیز علی العجلان

ملخص البحث:

هدف البحث إلى ابتكار تصميمات لمعلقات جدارية مستوحاة من التراث الشعبي للمنطقة الجنوبية بالمملكة العربية السعودية وتشمل مناطق (عسير، الباحة، جازان، نجران)، واتسمت مصادر الاستلهام من الوحدات الزخرفية التراثية بالمنطقة الجنوبية بالمفردات التشكيلية والقيم الجمالية المميزة والتي تم توظيفها بإتباع أسس وعناصر التصميم بما يحقق الجوانب الجمالية والوظيفية في تصميم المعلقات الجدارية باستخدام التقانات الحديثة في التنفيذ (كالطباعة ثلاثية الأبعاد، التطريز الآلي ثلاثي الأبعاد، التطريز الآلي باستخدام الخيوط المضيئة، الأقمشة المضيئة، الطباعة الرقمية)، لإثراء المعارض الثقافية، بالإضافة إلى قياس نسبة اتفاق كلاً من المتخصصين ورواد المعارض الثقافية في التصميمات المبتكرة للمعلقات الجدارية والمتمثلة في عدد (٢٢) معلقة جدارية، بالإضافة إلى تنفيذ مختارات منها والتي حصلت على أعلى النتائج من قبل عينتي البحث والمتمثلة في عدد (٤) معلقات جدارية، وقياس نسبة اتفاق المتخصصين ورواد المعارض الثقافية للتصميمات المنفذة للمعلقات الجدارية، وقد اتبع البحث الوصفي التحليلي لقياس آراء كلاً من المتخصصين ورواد المعارض الثقافية في التصميمات المقترحة، مع التطبيق لمختارات من التصميمات.

الكلمات الرئيسية:

معلقات جدارية، التراث الشعبي السعودي، التقانات الحديثة، المعارض الثقافية.

Creating Wall Hangings Inspired by Saudi Heritage Using Modern Techniques to Enrich Cultural Exhibitions

.Nesreen Awad El Nakib

.Faten Abdulaziz Ali Al- Ajlan

Abstract:

The research aimed to creating designs for wall hangings inspired by Heritage for the southern region of the Kingdom of Saudi Arabia, including the regions (Asir, Al-Baha, Jazan, Najran), and the sources of inspiration from the heritage decorative units in the southern region were characterized by vocabulary and distinctive aesthetic values, which it has been employed by following the principles and elements of design in order to achieve aesthetic and functional aspects in the design of wall hangings using modern techniques in implementation (such as 3D printing, 3D machine embroidery, machine embroidery using luminous threads, luminous fabrics, digital printing), To enrich cultural exhibitions in addition to measuring the percentage of agreement of both specialists and visitors to cultural exhibitions in the innovative designs of wall hangings represented in the number (22) wall hangings, in addition to implementing selections from them that obtained the highest results by the two research samples, represented in the number (4) wall hangings, and measuring the percentage of agreement between specialists and visitors to cultural exhibitions regarding the designs implemented for wall hangings. The descriptive analytical research was followed to measure the opinions of both specialists and visitors to cultural exhibitions in the proposed designs, with the application of selected designs.

Keywords: Wall hangings, Saudi heritage, Modern techniques, Cultural exhibitions

مقدمة البحث:

تعتمد عملية التصميم على قدرة المصمم على الابتكار لأنه يستغل ثقافته وقدراته التخيلية ومهاراته في خلق عمل يتصف بالجدية، ويؤدي إلى تحقيق الغرض والوظيفة التي وضع من أجلها. (أحمد رشدان، وفتح الباب عبد الحليم، 2002، 8)

يعتمد فن المعلقات الحائطية على قدرة المصمم على الابتكار وقدرته على التخيل ومهاراته في إنتاج أفكار مبتكرة تحقق الجانب النفعي والجمالي، ويعد إحدى أشكال الممارسات الفنية التشكيلية التي ظهرت منذ أقدم العصور، وقد مرت بمراحل متعاقبة، حيث يوجد منها أشكال متعددة في الفن الفرعوني والقبطي والإسلامي، وقد جاءت في كل عصر محملة بسمات تشكيلية ورمزية مختلفة نظراً لما تعكسه من قيم فلسفية وفكرية خاصة بالعصر التابعة له. (هناء الصعيدي، ومنتهى الهاشل، 2020، 573)

اتسعت المعلقات على تحقيق الجوانب الفنية والجمالية في موضوعاتها، واتسعت أيضاً لتشمل جوانب وظيفية ونفعية يمكن أن تؤديها المعلقات الحائطية، فهي ملتقى للحضارات والشعوب، حيث تعد بمثابة وثائق تراثية للمجتمع، كما أنها تسجل حدثاً سياسياً أو اجتماعياً أو ثقافياً أو تجارياً أو حربياً، بالإضافة لكونها متنفس جمالي للمتذوق ولغة تخاطب فئات الأفراد المختلفة والتي من خلالها تخبر المشاهد وتمده بالمعلومات والثقافات والعادات والسلوكيات والمضامين الفكرية لكل شعب من الشعوب، وتعكس المعلقات الجدارية الحرية المطلقة للفنان في اختيار الخامات واستخدام التراكيب النسجية أو الأساليب التطبيقية المختلفة، كما تعكس حريته في التعامل مع الخيوط لإخراج معلقات تبعد كل البعد عن الشكل التقليدي المألوف.

(فادية بلال، 2019، 31)؛ (محمد عبد الغفور، وآخرون، 2016، 7)

تعتبر التقانات الحديثة أحد أهم نتائج التطور العلمي في القرن الحادي والعشرين، والتي انعكست على جميع مجالات الحياة الإنسانية، وخاصة عملية تصميم المنتجات والتي تلبي حاجات الإنسان الوظيفية والجمالية، إذ أصبح الناتج التصميمي لا يقتصر على الطرق التقليدية في التنفيذ، بل أصبح يعتمد على التقانات الحديثة (الطباعة ثلاثية الأبعاد، التطريز الآلي ثلاثي الأبعاد، التطريز الآلي باستخدام الخيوط المضئية، الأقمشة المضئية، الطباعة الرقمية)، لذا يجب على المصمم إدراك الإمكانيات الأساسية

لهذه التقانات حتى يحقق الاستفادة منها في تحديث رؤيته التصميمية، ويعتبر التطريز الآلي أحد أهم المصادر الرئيسية لإعطاء تأثيرات وملامس مختلفة لسطح الخامة التي تتنوع وتختلف اختلافاً واضحاً فيما بينها، ومن هذه الأساليب التي تعطي هذه التأثيرات أسلوب التطريز الآلي، والذي يندرج منه عدة عرز وطرق للتنفيذ يستطيع المصمم من خلالها تغيير ملامس الأسطح للخامات وإعطاء تأثيرات مختلفة وثرأً فنياً وقيمة جمالية للقطعة التي تزخرف به. (سحر محمد، وهالة السيد، 2018، 139)

تراث المملكة العربية السعودية زاخر ومليء في طياته بالزخارف والكثير من العناصر المختلفة والمفردات التشكيلية والقيم الجمالية التي بحاجة إلى دراسة للكشف عما بها من جوانب فنية جمالية مما يساعد على إحيائها للحفاظ عليها من الاندثار والاستفادة منه كمنطلق للتطوير في الكثير من مجالات الحياة في المملكة وعلى وجه الخصوص في مجال الفنون. (نهى الدوسري، 2017، 208)

لكل منطقة من مناطق المملكة العربية السعودية ما يميزها من الفنون والألوان الشعبية، والمنطقة الجنوبية في المملكة العربية من المناطق الغنية بالزخارف الفنية وتشتمل على كل من منطقة عسير: وتحوي على العديد من المواقع الأثرية والحضارية الهامة، منطقة الباحة: وقد عرفت الباحة سابقاً باسم بلاد غامد وزهران، منطقة نجران: وهي مدينة غنية بأطلال القصور والقلاع الأثرية، كقصر العان، قلعة جبل السبت، وبئر حما، ومن أبرز آثارها موقع الأخدود والذي ورد ذكره في القرآن الكريم، منطقة جازان: وفيها معالم تاريخية عديدة كموقع عثر، وجزيرة فرسان وقلعة أبي عريش وغيرها.

(صالح الشادي، 2008، 31)

المنطقة الجنوبية غنية بالزخارف الفنية التي تميزها عن غيرها لما جعل الأهالي يقومون بزخرفة واجهات وحوائط مبانيهم قديماً بوحدات زخرفية جميلة نابغة من البيئة المحيطة بهم، قائمة على الوحدات الهندسية المجردة، والعناصر الزخرفية النباتية والأشكال الرمزية المستمدة من النبات والجماد، كما أبدعوا في إيجاد علاقة تبادلية ما بين الزخارف المشكلة على الأسطح الخارجية للمبنى والمشكلة على الحوائط الداخلية.

(نحمده صالح، وآخرون، 2011، 69)

تعد السياحة محور هام من محاور رؤية المملكة العربية السعودية 2030م (<https://www.vision2030.gov.sa>)، "ومدينة نيوم" مشروع سعودي لمدينة مخطط لبنائها عابرة للحدود، أطلقه سمو الأمير محمد بن سلمان آل سعود، ولي العهد السعودي في يوم الثلاثاء 4 صفر 1439هـ الموافق 24 أكتوبر 2017م ويقع المشروع في أقصى شمال غرب السعودية، حيث ستكون المدينة منطقة جذب سياحي واعدة، ويشكل تصميم المعلقات للمنشآت السياحية مجالاً هاماً من المجالات التي يمكن أن تساهم في تحقيق توازن اقتصادي للمملكة وتساهم في تطوير وتقديم السياحة، وذلك من خلال الاستفادة من التراث الشعبي السعودي في تصميم معلقات معاصرة باستخدام التقانات الحديثة. (ماجدة زيدي، وآخرون، 2020، 297)

تعتبر المعارض الثقافية أحد المعايير الهامة لقياس تقدم الأمم الثقافي والحضاري، حيث تعد مصدراً للتطوير ونشر الثقافة وتبادل الخبرات الإنسانية من علوم وفنون بكافة التخصصات والأنواع، والمعارض الثقافية تسلط الضوء على دور الفن في الحفاظ على الثقافة في المجتمع ولها العديد من الدوافع التي تقوم عليها والأهداف التي يجب أن تحققها ومنها (العرض، الإقناع، الإمتاع، الإخبار، التتوير)، ومع اختلاف أنواع المعارض إلا أنها تشترك بأهدافها وهي إفساح المجال للباحثين والدارسين للاستفادة منها وتثقيف الزوار من جميع أعمارهم وثقافتهم، واهتمت الدول في العصر الحاضر بالمعارض، وقد أدى ذلك إلى تعددها وانتشارها في مختلف الميادين والمجالات من كل انحاء العالم حتى أصبح الان لا تخلو بلد من معرض او متحف او أكثر، كما حرص المهتمون فيما بينهم بتبادل الآراء والأفكار. (شاهنده

ترك، 2014، 83)

وعليه قامت الباحثتان بدراسة الزخارف التراثية بالمنطقة الجنوبية للمملكة العربية السعودية وإعادة صياغتها وتوظيفها لابتكار تصميمات لمعلقات جدارية مستوحاة من التراث الشعبي السعودي (المنطقة الجنوبية) باستخدام التقانات الحديثة لإثراء المعارض الثقافية.

مشكلة البحث:

يعد التراث السعودي (للمنطقة الجنوبية) من أهم العناصر الفنية التي يجب عمل دراسة تحليلية له لما به من ثراء فني وقيم جمالية تجعله مصدراً مهماً للإبداع والابتكار وتحويله بمضمون معاصر يحمل صفات الأصالة والمعاصرة السعودية برؤية فنية تعبيرية تعتمد على التناغم والتباين والإيقاع والالتزان والتناسب والتي من خلالها يتم ابتكار تصميمات للمعلقات الجدارية لتأكيد الهوية السعودية وتساهم في الحفاظ على تراثنا وهويتنا الثقافية. (هنا الصعيدي، ومنتهى الهاشل، 2020، 573)

يعتبر فن المعلقات الجدارية من الفنون التشكيلية الجميلة عندما يرتبط بالفنون الأخرى وخاصة الفنون التراثية بما فيها من جماليات وإبداع فني، وربط هذا الإبداع بفنون أخرى من الفنون الجميلة كالنقش والطباعة باستخدام التقنيات والخامات الحديثة بحثاً عن إبداعات جديدة في مجال تصميم المعلقات الجدارية والفن التراثي الشعبي السعودي ورؤيته بطريقة مستقبلية جديدة وإثراء المعارض الثقافية والتي تعد واجهة حضارية للأمم والشعوب، حيث يقاس بذلك مستوي الوعي الثقافي للبلد والمجتمع والتي تتيح فرصة كبيرة للتذوق الفني والجمالي لدى الجمهور وتستقبل بين جناتها وافرين كُثراً من مختلف الأعمار والشرائح الاجتماعية.

أوصت دراسة (هنا الصعيدي، ومنتهى الهاشل، 2020) على أهمية إجراء الأبحاث الفنية المستلهمة من التراث بكل أنواعه، وتطبيقها في مختلف مجالات الفنون التشكيلية ومنتجاتها التطبيقية، الاهتمام بالتراث الفني السعودي وتوثيقه والمحافظة عليه من الاندثار لما له من أهمية كبيرة حيث أنه يساهم في إثراء كافة مجالات الفنون، كما أوصت دراسة (مريم العمري، 2020) على العمل على إحياء الإرث الشعبي من خلال دراسته وتوظيفه في مجالات الفنون الطباعية حتى يغدو مواكباً للعصر ومعطياته، كذلك دراسة (اسماء محمد، وعطيات عبد الحكيم، 2019) أوصت بإجراء المزيد من الممارسات التجريبية بالخامات غير التقليدية في مجال التطريز لإتاحة الفرصة لإجراء متغيرات جديدة تثري هذا المجال فنياً وجمالياً، أهمية فتح قنوات الاتصال مع المجالات الفنية الأخرى لتطوير الأداء الفني والابداعي في مجال التصميم والتطريز، كما أوصت دراسة (جيهان الجمل، 2016) على أهمية استخدام تقنية الطباعة ثلاثية الأبعاد

لإضافة قيم جمالية وتصميمية وتكنولوجية متنوعة وأكثر دقة، كما أوصت دراسة (عبير عبد الحميد، 2010) على استمرار الاطلاع على أحدث ما توصلت إليه تكنولوجيا التطريز الآلي وتوظيف هذه التكنولوجيا كأحد الأساليب الفنية والتقنية في التنفيذ. من خلال ما سبق يتضح أن هناك حاجة ماسة إلى ابتكار معلقات جدارية مستوحاة من التراث الشعبي السعودي باستخدام التقانات الحديثة لإثراء المعارض الثقافية. وتتحدد مشكلة البحث في التساؤلات التالية:

- ١- ما إمكانية ابتكار تصميمات لمعلقات جدارية مستوحاة من التراث الشعبي السعودي (المنطقة الجنوبية) باستخدام التقانات الحديثة لإثراء المعارض الثقافية؟
 - ٢- ما نسبة اتفاق المتخصصين للتصميمات المبتكرة للمعلقات الجدارية المستوحاة من التراث الشعبي السعودي باستخدام التقانات الحديثة لإثراء المعارض الثقافية؟
 - ٣- ما نسبة اتفاق رواد المعارض الثقافية للتصميمات المبتكرة للمعلقات الجدارية المستوحاة من التراث الشعبي السعودي باستخدام التقانات الحديثة لإثراء المعارض الثقافية؟
 - ٤- ما إمكانية تنفيذ مختارات من التصميمات المبتكرة والتي حصلت على أعلى النتائج من قبل عينة البحث؟
 - ٥- ما نسبة اتفاق المتخصصين ورواد المعارض الثقافية للتصميمات المنفذة للمعلقات الجدارية المستوحاة من التراث الشعبي السعودي باستخدام التقانات الحديثة لإثراء المعارض الثقافية؟
- أهداف البحث:**

يسعى البحث الحالي إلى تحقيق الأهداف التالية:

- ١- ابتكار تصميمات لمعلقات جدارية مستوحاة من التراث الشعبي السعودي (المنطقة الجنوبية) باستخدام التقانات الحديثة لإثراء المعارض الثقافية.
- ٢- قياس نسبة اتفاق المتخصصين للتصميمات المبتكرة للمعلقات الجدارية المستوحاة من التراث الشعبي السعودي باستخدام التقانات الحديثة لإثراء المعارض الثقافية.

٣- قياس نسبة اتفاق رواد المعارض الثقافية للتصميمات المبتكرة للمعلقات الجدارية المستوحاة من التراث الشعبي السعودي باستخدام التقانات الحديثة لإثراء المعارض الثقافية.

٤- تنفيذ مختارات من التصميمات المبتكرة والتي حصلت على أعلى النتائج من قبل عينة البحث.

٥- قياس نسبة اتفاق المتخصصين ورواد المعارض الثقافية للتصميمات المنفذة للمعلقات الجدارية المستوحاة من التراث الشعبي السعودي باستخدام التقانات الحديثة لإثراء المعارض الثقافية.

أهمية البحث:

تكمن أهمية البحث في النقاط التالية:

١- المساهمة في تحقيق رؤية المملكة 2030 متمثلاً في حماية الموروث الشعبي السعودي من الهجمة العالمية التي يواجهها من خلال ما يسمى بالعولمة أو ثقافة الأجنبي والتأكيد على الهوية الوطنية الثقافية والحضارية للملكة العربية السعودية.

٢- إبراز جماليات التراث الشعبي السعودي للمنطقة الجنوبية.

٣- إلقاء الضوء على رؤى معاصرة لمعلقات جدارية مبتكرة مستوحاة من جماليات التراث الشعبي السعودي (المنطقة الجنوبية) كمدخل لإثراء المعارض الثقافية وتنشيط السياحة.

٤- المساهمة في تحقيق التكامل الحضاري والتواصل الفكري بين الماضي والحاضر وبين الاصاله والمعاصرة.

٥- مواكبة التطور التكنولوجي من حيث التصميم والخامات المستخدمة بتقانات حديثة لتطويع أفكار الدمج بين أكثر من أسلوب تنفيذ لإثراء القيمة الفنية للمعلقات الجدارية.

مصطلحات البحث:

ابتكار Creation: إنتاج شيء جديد في صياغته وإن كانت عناصره موجودة من قبل كإبداع عمل من أعمال الفن أو التخيل الإبداعي. (خالد النجار، 2020،

معلقات جدارية Wall Hanging: كل ما يعلق على الجدران لاستخدامه من الناحية الجمالية إلى جانب وظيفته النفعية. (هناء الصعيدي، ومنتهى الهاشل، 2020، 574) التراث الشعبي السعودي **Saudi Heritage:** جميع المصنفات الأدبية أو الفنية أو العلمية التي يفترض أنها ابتكرت في الأراضي السعودية وانتقلت من جيل إلى جيل، وتشكل جزء من التراث الثقافي أو الفني التقليدي السعودي.

(عبد الله الشهري، 2009، 91)

تقانة Technique: الصناعة أو الطريقة التي ينفذ بها عمل أي شيء، وتشمل التقانة ترتيب مراحل بناء العمل الفني تبعاً لطبيعة هذا العمل، والتقانة في العمل الفني مسألة نسبية ومرتبطة بشخصية المعبر فهي جزء لا يتجزأ من طبيعة نموه الفني على وجه العموم.

المعرض Exhibit: أسلوب أو طريقة للعرض تتخطى حدود الزمان والمكان لعرض فكرة ما أو للتعبير عنها وتوصيلها للمشاهد من خلال ترتيب بعض المعروضات بشكل متكامل ومقنن وفق خطة محددة لتحقيق أهداف معينة، هو مكان عام تعرض فيه نماذج من المنتجات الفنية أو غيرها من الأشياء.

حدود البحث: اقتصر على كلاً من:

- الزخارف التراثية للمنطقة الجنوبية (عسير، الباحة، جازان، نجران).
- استخدام التقانات الحديثة (التطريز الآلي ثلاثي الأبعاد، الطباعة ثلاثية الأبعاد، الخامات المضيئة، التطريز الآلي باستخدام الخيوط المضيئة، الطباعة الرقمية).
- المعلقات الجدارية.

منهج البحث:

يتبع البحث المنهج الوصفي التحليلي مع التطبيق لملاءمتها لتحقيق أهداف البحث والتحقق من تساؤلاته.

عينة البحث:

اشتملت عينة البحث على كلاً من:

١- المتخصصين: عددهم (٢١) ويقصد بهم أعضاء هيئة التدريس في مجال الملابس والنسيج والعاملين في مجال التراث الوطني السعودي، والفنانين التشكيلين لقياس درجة قبولهم للتصميمات المبتكرة والمنفذة من المعلقات الجدارية.

٢- رواد المعارض الثقافية: عددهم (٣١) ويقصد بهم الجمهور السعودي لقياس درجة قبولهم للتصميمات المبتكرة والمنفذة من المعلقات الجدارية.

أدوات البحث:

اشتملت أدوات البحث على كلاً من:

١- استبانة لقياس نسبة اتفاق المتخصصين للتصميمات المبتكرة للمعلقات الجدارية المستوحاة من التراث الشعبي السعودي باستخدام التقانات الحديثة لإثراء المعارض الثقافية.

٢- استبانة لقياس نسبة اتفاق رواد المعارض الثقافية للتصميمات المبتكرة للمعلقات الجدارية المستوحاة من التراث الشعبي السعودي باستخدام التقانات الحديثة لإثراء المعارض الثقافية.

٣- استبانة لقياس نسبة اتفاق المتخصصين ورواد المعارض الثقافية للتصميمات المنفذة للمعلقات الجدارية المستوحاة من التراث الشعبي السعودي باستخدام التقانات الحديثة لإثراء المعارض الثقافية.

خطوات بناء استبيانات البحث:

١- استبيان لقياس آراء المتخصصين في التصميمات المبتكرة:

الهدف من الاستبيان: التعرف على آراء المتخصصين في مجال الملابس والنسيج في التصميمات المبتكرة للمعلقات الجدارية المستوحاة من التراث الشعبي السعودي باستخدام التقانات الحديثة لإثراء المعارض الثقافية من الجانبين الوظيفي والجمالي.

وصف الاستبيان: تكون الاستبيان من عدد (٢٥) عبارة تقيس جميعها الاتجاه الإيجابي، وتقسيمها الى محورين "محور جمالي (١٧) عبارة، محور وظيفي (٨) عبارات، وقد خصص أمام كل عبارة في كل محور مكان يضع فيه المحكم علامة تعبر عن مدى التوافق، وقد استخدم ميزان تقدير ليكرت خماسي المستويات بحيث تعطي الاجابة موافق بشدة (خمس درجات)، موافق (أربع درجات)، موافق إلى حد ما

(ثلاث درجات)، غير موافق (درجتان)، غير موافق بشدة (درجة واحدة)، وقد بلغت درجة المحور الأول (٨٥) درجة، والمحور الثاني (٤٠)، والدرجة الكلية للاستبيان (١٢٥) درجة.

٢- استبيان قياس آراء رواد المعارض الثقافية في التصميمات المبتكرة:

الهدف من الاستبيان: التعرف على آراء رواد المعارض الثقافية في التصميمات المبتكرة للمعلقات الجدارية المستوحاة من التراث الشعبي السعودي باستخدام التقانات الحديثة لإثراء المعارض الثقافية، ومدى تقبلهم لها.

وصف الاستبيان: تكون الاستبيان من جدول يحتوي على (١٤) عبارة تقيس جميعها الاتجاه الإيجابي، وقد خصص أمام كل عبارة مكان تضع فيها المستهلكات علامة تعبر عن آرائهن، وقد استخدم ميزان تقدير ليكرت خماسي المستويات بحيث تعطي الاجابة موافق بشدة (خمس درجات)، موافق (أربع درجات)، موافق إلى حد ما (ثلاث درجات)، غير موافق (درجتان)، غير موافق بشدة (درجة واحدة)، وقد بلغت الدرجة الكلية للاستبيان (٧٠) درجة.

٣- استبيان قياس آراء المتخصصين ورواد المعارض الثقافية في التصميمات المنفذة:

الهدف من الاستبيان: التعرف على آراء كلا من المتخصصين ورواد المعارض الثقافية للتصميمات المنفذة للمعلقات الجدارية المستوحاة من التراث الشعبي السعودي باستخدام التقانات الحديثة لإثراء المعارض الثقافية.

وصف الاستبيان: تكون الاستبيان من عدد (١٤) عبارة تقيس جميعها الاتجاه الايجابي وقد خصص أمام كل عبارة مكان يضع فيه المحكم علامة تعبر عن مدى التوافق، وذلك بإعطاء (خمس درجات) لموافق بشدة، (أربع درجات) لموافق، (ثلاث درجات) لموافق إلى حد ما، (درجتان) لغير موافق، (درجة واحدة) لغير موافق بشدة، وبلغت الدرجة الكلية للاستبيان (٧٠) درجة.

صدق وثبات أدوات البحث:

١- استبيان قياس آراء المتخصصين في التصميمات المبتكرة:

صدق الاستبيان: تم حساب الصدق باستخدام الاتساق الداخلي وذلك بحساب معامل الارتباط (معامل ارتباط بيرسون) بين الدرجة الكلية لكل محور (الجانب الجمالي، الجانب الوظيفي) والدرجة الكلية للاستبيان، والجدول التالي يوضح ذلك:

جدول (١) قيم معاملات الارتباط بين الدرجة الكلية لكل محور (الجمالي، الوظيفي) والدرجة الكلية للاستبيان

المحاور	الارتباط	الدالة
المحور الأول: الجانب الوظيفي	0.856**	0.01
المحور الثاني: الجانب الجمالي	0.853**	0.01

يتضح من الجدول أن معاملات الارتباط كلها دالة عند مستوى (0.01) لاقتربها من الواحد الصحيح، مما يدل على صدق محاور الاستبانة وتجانسها.

ثبات الاستبيان: تم حساب الثبات عن طريق:

- معامل ألفا كرونباخ "Alpha Cronbach".

- طريقة التجزئة النصفية "Split-Half"

جدول (٢): قيم معامل الثبات لمحاور استبيان تقييم المتخصصين للتصميمات المبتكرة

المحور	معامل ألفا	التجزئة النصفية
المحور الأول: الجانب الوظيفي	0.812**	0.916-0.853
المحور الثاني: الجانب الجمالي	0.843**	0.924-0.862
ثبات الاستبيان (ككل)	0.832**	0.934-0.876

يتضح من الجدول السابق أن جميع قيم معاملات الثبات "معامل ألفا، التجزئة النصفية" دالة عند مستوى (0.01) مما يدل على ثبات الاستبيان.

٢- استبيان قياس رواد المعارض الثقافية للتصميمات المبتكرة:

صدق الاستبيان: تم حساب الصدق باستخدام الاتساق الداخلي وذلك بحساب معامل الارتباط (معامل ارتباط بيرسون) بين درجة كل والدرجة الكلية للاستبيان، والجدول التالي يوضح ذلك:

جدول (٣) قيم معاملات الارتباط بين درجة كل عبارة والدرجة الكلية للاستبيان

م	الارتباط	الدلالة	م	الارتباط	الدلالة
1	0.798**	0.01	8	0.672**	0.01
2	0.763**	0.01	9	0.816**	0.01
3	0.795**	00.01	10	0.764**	0.01
4	0.816**	0.01	11	0.612*	0.05
5	0.921**	0.01	12	0.827**	0.01
6	0.845*	0.01	13	0.763**	0.01
7	0.883**	0.01	14	0.815**	0.01

يتضح من الجدول السابق أن معاملات الارتباط كلها دالة عند مستوى (0.01-0.05) لاقترابها من الواحد الصحيح، ومن ثم يمكن القول بأن هناك اتساقاً داخلياً بين العبارات المكونة لهذا الاستبيان، كما إنه يقىس بالفعل ما وضع لقياسه، مما يدل على صدقه وتجانسه.

ثبات الاستبيان: تم حساب الثبات عن طريق:

- معامل ألفا كرونباخ "Alpha Cronbach".

- طريقة التجزئة النصفية "Split-Half".

جدول (٤) قيم معامل الثبات لاستبيان رواد المعارض الثقافية للتصميمات المبتكرة للمعلقات الجدارية

التجزئة النصفية	معامل ألفا	ثبات الاستبيان ككل
0.912** - 0.889**	0.867**	

يتضح من الجدول السابق أن معامل ارتباط ألفا بلغت قيمته (0.867) وهي قيمة ذات دلالة عند مستوى (0.01)، ومعامل التجزئة النصفية بلغت قيمته (0.889-0.912) وهي قيمة ذات دلالة عند مستوى (0.01) مما يشير إلى أن الاستبيان يتمتع بدرجة عالية من الثبات.

٣- استبيان قياس آراء المتخصصين ورواد المعارض الثقافية للتصميمات المنفذة للمعلقات الجدارية:

صدق الاستبيان: تم حساب الصدق باستخدام الاتساق الداخلي وذلك بحساب معامل الارتباط (معامل ارتباط بيرسون) بين درجة كل والدرجة الكلية للاستبيان، والجدول التالي يوضح ذلك:

جدول (٥) قيم معاملات الارتباط بين درجة كل عبارة والدرجة الكلية للاستبيان

م	الارتباط	الدلالة	م	الارتباط	الدلالة
1	0.872**	0.01	8	0.645**	0.05
2	0.983**	0.01	9	0.837**	0.01
3	0.786**	00.01	10	0.759**	0.01
4	0.894**	0.01	11	0.741*	0.01
5	0.872**	0.01	12	0.912**	0.01
6	0.865*	0.01	13	0.776**	0.01
7	0.829**	0.01	14	0.612**	0.05

يتضح من الجدول السابق أن معاملات الارتباط كلها دالة عند مستوى (0.05-0.01) لاقتربها من الواحد الصحيح، ومن ثم يمكن القول بأن هناك اتساقاً داخلياً بين العبارات المكونة لهذا الاستبيان، كما إنه يقىس بالفعل ما وضع لقياسه، مما يدل على صدقه وتجانسه.

ثبات الاستبيان: تم حساب الثبات عن طريق:

- معامل ألفا كرونباخ "Alpha Cronbach".

- طريقة التجزئة النصفية "Split-Half".

جدول (٦) قيم معامل الثبات للاستبيان المتخصصين ورواد المعارض الثقافية للتصميمات المنفذة للمعلقات الجدارية

التجزئة النصفية	معامل ألفا	ثبات الاستبيان ككل
0.895** - 0.867**	0.846**	

يتضح من الجدول السابق أن معامل ارتباط ألفا بلغت قيمته (0.846) وهي قيمة ذات دلالة عند مستوى (0.01)، ومعامل التجزئة النصفية بلغت قيمته (0.895-0.867) وهي قيمة ذات دلالة عند مستوى (0.01) مما يشير إلى أن الاستبيان يتمتع بدرجة عالية من الثبات.

نتائج البحث:

التساؤل الأول: ما امكانية ابتكار تصميمات لمعلقات جدارية مستوحاة من التراث الشعبي السعودي (المنطقة الجنوبية) باستخدام التقانات الحديثة لإثراء المعارض الثقافية؟

للإجابة على هذا التساؤل قامت الباحثتان بابتكار عدد (٢٢) تصميم معلقة جدارية مستوحاة من التراث الشعبي السعودي للمنطقة الجنوبية (عسير، الباحة، جازان، نجران) باستخدام التقانات الحديثة والتي تمثلت في (الطباعة ثلاثية الأبعاد"الطباعة بالترسيب المنصهرFDM"، التطريز الآلي ثلاثي الأبعاد، التطريز الآلي باستخدام الخيوط المضيفة، الأقمشة المضيفة، الطباعة الرقمية)، وقد روعي بالتصاميم الجانب الجمالي والوظيفي، كما تم رسم التصميمات باستخدام برنامج "أدوب اليستريتور Adobe Illustrator"، وتلوينها باستخدام برنامج "أدوب فوتوشوب Adobe Photoshop"، وفيما يلي وصف للمقترحات التصميمية المبتكرة لمعلقات جدارية مستوحاة من التراث الشعبي السعودي (المنطقة الجنوبية) باستخدام التقانات الحديثة لإثراء المعارض الثقافية: -

التصميم الأول: معلقة جدارية مستلهمة من الوحدات الزخرفية لمنطقة عسير، صور (١، ٢، ٣)، بمساحة 75×100 سم، شكلين (١، ٢). تم إعادة صياغة مفرداتها إلى مجموعة من الزخارف الهندسية والنباتية، فالزخارف الهندسية تمثلت في "المثلثات، المربعات، المستطيلات، المعينات"، بالإضافة إلى الخطوط المتنوعة والمتمثلة في كل من الخطوط "الرأسية، الأفقية، المنقاطعة، المنكسرة"، أما الزخارف النباتية فتمثلت في "الأفرع النباتية"، كما تم الاستلهام من المبنى الحجري بمنطقة رجال ألمع والمتمثل في المبنى متعدد الطوابق بوسط اللوحة، ويحيط بالمبنى 3 أشطرة زخرفية، تم تصميم المعلقة بأسلوب فني مبتكر يعتمد على الاتزان غير المتماثل، محققة النسبة والتناسب داخل مساحة التصميم، وتمثل عنصر التأكيد بالعمل الفني في المبنى فكان بؤرة العمل الفني، وكان لتناغم الخطة اللونية بالتصميم بالغ الأثر في تكوين الوحدة والترابط بين مفردات العمل الفني.

التقنيات المقترحة للتنفيذ: تقنية الطباعة ثلاثية الأبعاد، تقنية التطريز الآلي ثلاثي الأبعاد (أسلوب الأبليك، التطريز بغرزة الحصير Tatami)
الخامات المقترحة للتنفيذ: قماش بوليستر باللون الأبيض، خيوط طباعة ثلاثية الأبعاد، خامات تقوية (فازلين متوسط)، خيوط التطريز الآلي (بوليستر ذات ألوان أخضر، برتقالي، أسود، أحمر داكن، أزرق داكن، أصفر داكن، بني، برتقالي داكن)، لوح خشب لتثبيت التصميم المجسم والقماش عليه.

مصادر الاستلهام:



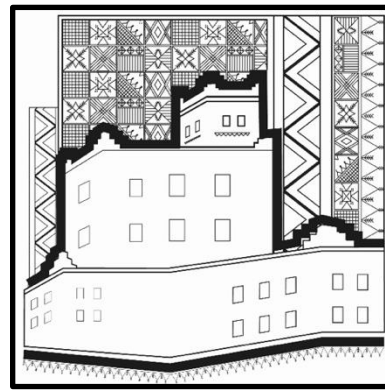
صورة (٣) زخارف جدارية

صورة (٢) باب خشبي

صورة (١) مبنى حجري

تصوير الباحثة متحف رجال المع تصوير الباحثة قرية ظافر بن حسان التراثية تصوير الباحثة متحف رجال المع

التصميم المبتكر والمقترح اللوني:



شكل (٢) المقترح اللوني

شكل (١) التصميم المبتكر

التصميم الثاني: معلقة جدارية مستلهمة من الوحدات الزخرفية لمنطقة الباحة صور (4، 5، 6)، بمساحة 85×100 سم، شكلين (3، 4). تم إعادة صياغة مفرداتها إلى مجموعة من الزخارف الهندسية والنباتية، فالزخارف الهندسية تمثلت في "المثلثات،

المربعات، المستطيلات، المعينات"، بالإضافة إلى الخطوط المتنوعة والمتمثلة في كل من الخطوط "الرأسية، الأفقية، المنقاطعة، المنكسرة"، أما الزخارف النباتية فتمثلت في "الأفرع النباتية"، كما تم الاستلهاً من المبنى الحجري بمنطقة رجال ألمع والمتمثل في المبنى متعدد الطوابق بوسط اللوحة، ويحيط بالمبنى 3 أشرطة زخرفية، تم تصميم المعلقة بأسلوب فني مبتكر يعتمد على الاتزان غير المتماثل، محققة النسبة والتناسب داخل مساحة التصميم، وتمثل عنصر التأكيد بالعمل الفني في المبنى فكان بؤرة العمل الفني، وكان لتناغم الخطة اللونية بالتصميم بالغ الأثر في تكوين الوحدة والترابط بين مفردات العمل الفني.

التقنيات المقترحة للتنفيذ: تقنية التطريز الآلي ثلاثي الأبعاد (استخدام تقوية Puffy Foam، التطريز بغرزة الحصير (Tatami)، تقنية التطريز الآلي بالخياط المضيفة (التطريز بغرزة الزجاج (Serrated).

الخامات المقترحة للتنفيذ: قماش قطن باللون الرمادي الغامق، قماش قطن باللون الرمادي الفاتح، خامات تقوية (فازلين متوسط)، خيوط تطريز آلي (بوليستر ذات ألوان رمادي، أزرق داكن، أسود)، خيوط مضيفة (بوليستر ذات ألوان أصفر)، لوح خشب لتثبيت القماش وإطار خشبي خارجي أسود اللون.

مصادر الاستلهاً:



صورة (6) طبق من الخوص
(أحمد السيارى، د.ت، 89)

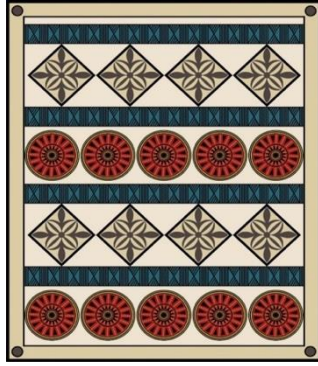


صورة (5) باب خشبي أزرق اللون
تصوير الباحثة قرية طافر بن حمسان التراثية

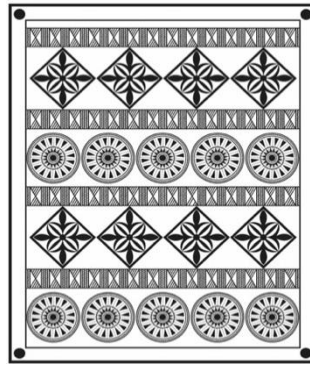


صورة (4) باب تراثي خشبي
تصوير الباحثة متحف الأخوين

التصميم المبتكر والمقترح اللوني:



شكل (٤) المقترح اللوني



شكل (٣) التصميم المبتكر

التصميم الثالث: معلقة جدارية مستلهمة من الوحدات الزخرفية لمنطقة جازان، صوره (7)، بمساحة 80×110 سم، شكلين (٥، ٦). تم إعادة صياغة مفرداتها إلى مجموعة من الزخارف الهندسية والنباتية والكتابية، فالزخارف الهندسية تمثلت في "المثلثات، المستطيلات، الدوائر"، بالإضافة إلى الخطوط المتنوعة والمتمثلة في كل من الخطوط "الرأسية، الأفقية، المنحنية"، أما الزخارف النباتية فتمثلت في "الأوراق النباتية"، والزخارف الكتابية تمثلت في جملة (الله حي قيوم) تم توزيعها بشكل منتظم، في وسط المستطيل كلمة (الله) وعلى الجانبين كلمة (حي، قيوم)، تم تصميم المعلقة بأسلوب فني مبتكر يعتمد على الاتزان المتماثل، محققة النسبة والتناسب داخل مساحة التصميم، وتمثل عنصر التأكيد بالعمل الفني في المستطيل ذو الثراء الزخرفي فكان بؤرة العمل الفني، وكان لتناغم الخطة اللونية بالتصميم بالغ الأثر في تكوين الوحدة والترابط بين مفردات العمل الفني.

التقنيات المقترحة للتنفيذ: تقنية التطريز الآلي بالخيوط المضيئة (التطريز بغرزة الحصير (Tatami)

الخامات المقترحة للتنفيذ: قماش قطن باللون الأزرق الفاتح، خامات تقوية (فازلين متوسط)، خيوط مضيئة (بوليستر ذات ألوان أصفر)، لوح خشب لتثبيت القماش عليه.
مصدر الاستلهام:



صورة (7) البيت الفرساني (منزل أحمد الرفاعي) - تصوير الباحثة جزيرة فرسان

التصميم المبتكر والمقترح اللوني:



شكل (٦) المقترح اللوني



شكل (٥) التصميم المبتكر

التصميم الرابع: معلقة جدارية مستلهمة من الوحدات الزخرفية لمنطقة عسير، صوره (8)، بمساحة 90×110 سم، شكلين (٧، ٨). تم إعادة صياغة مفرداتها إلى مجموعة من الزخارف الهندسية والنباتية، فالزخارف الهندسية تمثلت في "الدوائر، المثلثات، المعينات والأشكال السداسية"، بالإضافة إلى الخطوط المتنوعة والمتمثلة في كل من الخطوط "المنكسرة، المتوازية"، أما الزخارف النباتية فتمثلت في "الزهور، الأوراق، والأفرع النباتية"، تم تصميم المعلقة بأسلوب فني مبتكر يعتمد على الاتزان غير المتماثل، محققة النسبة والتناسب داخل مساحة التصميم، وتمثل عنصر التأكيد بالعمل الفني في الدائرة فكان بؤرة العمل الفني، وكان لتناغم الخطة اللونية بالتصميم بالغ الأثر في تكوين الوحدة والترابط بين مفردات العمل الفني.

التقنيات المقترحة للتنفيذ: تقنية التطريز الآلي ثلاثي الأبعاد (أسلوب الأبليك، استخدام

تقوية Puffy Foam التطريز بغرزة الحصير (Tatami)

الخامات المقترحة للتنفيذ: قماش بوليستر باللون الأوف وايت، خامات تقوية (فازلين متوسط)، خيوط تطريز آلي (بوليستر ذات ألوان بني داكن، أسود، برتقالي، أحمر داكن)، لوح خشب لتثبيت القماش عليه وإطار خشبي خارجي أسود اللون.

مصدر الاستلهام:



صورة (8) زخارف سقفيه في العرش التهامية

(Mauge, T., 2020, 27)

التصميم المبتكر والمقترح اللوني:



شكل (٨) المقترح اللوني



شكل (٧) التصميم المبتكر

التصميم الخامس: معلقة جدارية مستلهمة من الوحدات الزخرفية لمنطقة الباحة، صورتين (9، 10)، بمساحة 80×90 سم، شكلين (9، 10). تم إعادة صياغة مفرداتها إلى مجموعة من الزخارف الهندسية والنباتية، فالزخارف الهندسية تمثلت في "المثلثات، المربعات، المستطيلات، الدوائر"، بالإضافة إلى الخطوط المتنوعة والمتمثلة في كل من الخطوط "الأفقية، المتقاطعة، المنكسرة، المائلة"، أما الزخارف النباتية فتمثلت في "الوردات النباتية"، كما تم الاستلهام من الخنجر الرجالي ذو ثراء فني في

يمين اللوحة حيث يحتوي على زخارف هندسية سابقة الذكر" ويحتوي أيضاً على زخارف نباتية متمثلة في " الوردات الخماسية المكررة بشكل منتظم في وسط الخنجر ويحيط بالخنجر 3أشرطة زخرفية، تم تصميم المعلقة بأسلوب فني مبتكر يعتمد على الاتزان غير المتماثل، محققة النسبة والتناسب داخل مساحة التصميم، وتمثل عنصر التأكيد بالعمل الفني في الخنجر فكان بؤرة العمل الفني، وكان لتناغم الخطة اللونية بالتصميم بالغ الأثر في تكوين الوحدة والترابط بين مفردات العمل الفني.

التقنيات المقترحة للتنفيذ: تقنية الطباعة ثلاثية الأبعاد، تقنية التطريز الآلي ثلاثي الأبعاد (استخدام تقوية Puffy Foam، التطريز بغرزة الزجراج Serrated) **الخامات المقترحة للتنفيذ:** قماش بوليستر باللون الأبيض، خيوط طباعة ثلاثية الأبعاد، خامات تقوية (فازلين متوسط)، خيوط تطريز آلي (بوليستر ذات ألوان فوشيا محمر، أخضر زرعي، أخضر فاتح أسود، بني داكن، بني فاتح.)، لوح خشب لتثبيت التصميم المجسم والقماش عليه وإطار خشبي خارجي أبيض اللون.

مصدر الاستلهام:



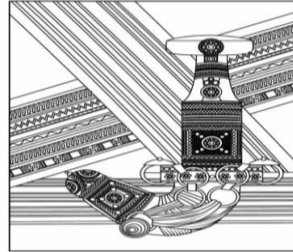
صورة (10) مصنف رجالي (متحف بدر آل موالا)

صورة (9) خنجر (الجنيبة) رجالي

(https://www.instagram.com/badr_mawal)

(أحمد السيار، د.ت، 88)

التصميم المبتكر والمقترح اللوني:



شكل (10) المقترح اللوني

شكل (9) التصميم المبتكر

التصميم السادس: معلقة جدارية مستلهمة من الوحدات الزخرفية لمنطقة جازان، صورتين (11، 12)، بمساحة 75×90 سم، شكلين (11، 12). تم إعادة صياغة مفرداتها إلى مجموعة من الزخارف الهندسية تمثلت في "المستطيل"، بالإضافة إلى الخطوط المتنوعة والمتمثلة في كل من الخطوط "الرأسية، الأفقية، المائلة، المنحنية"، كما تم الاستلهام من المبنى (العشة التهامية) مخروطية الشكل المصنوعة من أغصان الأشجار والحبال المجدولة بوسط اللوحة، وتكراره بحجمين مختلفين، يحيط بالمنزلين أشربة زخرفية كإطار للعمل الفني عبارة عن خطوط متباينة في الحجم وفي أسفل العمل الفني 4 أشربة زخرفية، تم تصميم المعلقة بأسلوب فني مبتكر يعتمد على الاتزان غير المتماثل، محققة النسبة والتناسب داخل مساحة التصميم، وتمثل عنصر التأكيد بالعمل الفني في مبنى (العشة) فكان بؤرة العمل الفني، وكان لتناغم الخطة اللونية بالتصميم بالغ الأثر في تكوين الوحدة و الترابط بين مفردات العمل الفني.

التقنيات المقترحة للتنفيذ: تقنية الطباعة ثلاثية الأبعاد، تقنية التطريز الآلي ثلاثي الأبعاد (استخدام تقوية Puffy Foam، التطريز بغرزة الحصير Tatami).

الخامات المقترحة للتنفيذ:

قماش بوليستر باللون الرمادي الفاتح، خيوط طباعة ثلاثية الأبعاد، خامات تقوية (فازلين متوسط)، خيوط تطريز آلي (بوليستر ذات ألوان أصفر داكن، أسود، أبيض، أخضر، برتقالي، أزرق، سماوي، بني فاتح، أحمر)، لوح خشب لتثبيت التصميم المجسم والقماش عليه.

مصدر الاستلهام:



صورة (12) وزرة رجالية

(Alghalib, L., & et al, 2021, 141)



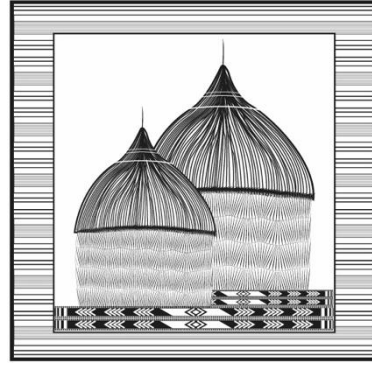
صورة (11) الشكل الخارجي للعشة التهامية

(دعاء حسين، 2017م، 4)

التصميم المبتكر والمقترح اللوني:



شكل (١٢) المقترح اللوني



شكل (١١) التصميم المبتكر

التصميم السابع: معلقة جدارية مستلهمة من الوحدات الزخرفية لمنطقة نجران، صورتين (١٣، ١٤) بمساحة 80×100 سم، شكلين (١٣، ١٤). تم إعادة صياغة مفرداتها إلى مجموعة من الزخارف الهندسية تمثلت في "المثلثات، المربعات، الدوائر، المعينات"، بالإضافة إلى الخطوط المتنوعة والمتمثلة في كل من الخطوط "الرأسية، الأفقية، المائلة، المتقاطعة، المنكسرة، المنحنية"، كما تم الاستلهام من الخنجر الرجالي ذو ثراء فني يمين اللوحة ويحتوي على زخارف هندسية تمثلت في الدوائر الصغيرة والكبيرة والخطوط الأفقية والمائلة، ويحيط بالخنجر ٤ أشرطة زخرفية، تم تصميم المعلقة بأسلوب فني مبتكر يعتمد على الاتزان غير المتماثل، محققة النسبة والتناسب داخل مساحة التصميم، وتمثل عنصر التأكيد بالعمل الفني في الخنجر فكان بؤرة العمل الفني، وكان لتناغم الخطة اللونية بالتصميم بالغ الأثر في تكوين الوحدة والترابط بين مفردات العمل الفني.

التقنيات المقترحة للتنفيذ: تقنية الطباعة ثلاثية الأبعاد، تقنية التطريز الآلي ثلاثي الأبعاد (استخدام تقوية Puffy Foam، التطريز بغرزة الستانية Satin)، تقنية التطريز الآلي (التطريز بغرزة الحلقية Looping).

الخامات المقترحة للتنفيذ: قماش قطن باللون الأبيض، قماش قطن باللون البرتقالي الداكن، خامات تقوية (فازلين متوسط)، خيوط تطريز آلي (بوليستر ذات ألوان أصفر داكن، أحمر داكن، أسود، أبيض، برتقالي فاتح، أزرق فاتح، بنفسجي)، لوح خشب لتثبيت التصميم المجسم والقماش عليه وإطار خشبي خارجي أسود اللون.

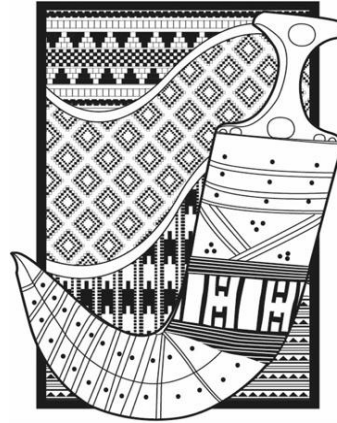
مصدر الاستلهام:



صورة (14) سِدو المستخدم في صناعة الخيام صورة
(باتريسيا مصري، وشربل داغر، 1983م، 69)

صورة (13) خنجر رجالي من سوق نجران
(Alghalib, L., & et al, 2021, 122)

التصميم المبتكر والمقترح اللوني:



شكل (14) المقترح اللوني

شكل (13) التصميم المبتكر

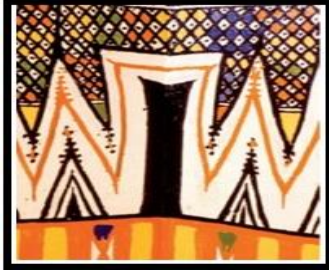
التصميم الثامن: معلقة جدارية مستلهمة من الوحدات الزخرفية لمنطقة عسير، صورتين (15، 16)، بمساحة 75×90 سم، شكلين (15، 16)، وتم إعادة صياغة مفرداتها إلى مجموعة من الزخارف الهندسية، فتمثلت في "المثلثات، الدوائر، المعينات"، بالإضافة إلى الخطوط المتنوعة والمتمثلة في كل من الخطوط الأفقية، المتقاطعة، المنكسرة، المتوازية"، كما تم الاستلهام من المباني الطينية والمتمثلة في المباني متعددة الارتفاع، في وسط اللوحة، حيث تحتوي على نوافذ مستطيلة الشكل متوزعة بشكل منتظم على كامل المباني، ويحيط بالمبنى 3 أشرطة زخرفية مستطيلة التصميم ذات أحجام متساوية، تم تصميم المعلقة بأسلوب فني مبتكر يعتمد على الاتزان غير المتماثل، محققة النسبة والتناسب داخل مساحة التصميم، وتمثل عنصر التأكيد بالعمل

الفني في المباني الطينية فكان بؤرة العمل الفني، وكان لتناغم الخطة اللونية بالتصميم بالغ الأثر في تكوين الوحدة والترابط بين مفردات العمل الفني.

التقنيات المقترحة للتنفيذ: تقنية الطباعة ثلاثية الأبعاد، تقنية التطريز الآلي ثلاثي الأبعاد (أسلوب الأبليك، استخدام تقوية Puffy Foam التطريز بغرزة الستانية Satin).

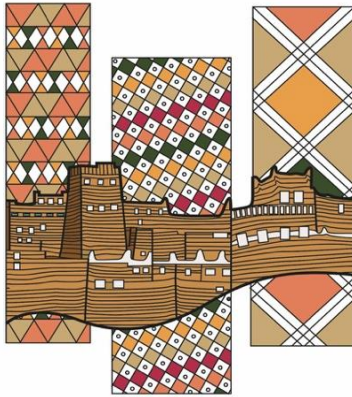
الخامات المقترحة للتنفيذ: قماش قطن باللون الأبيض، خيوط طباعة ثلاثية الأبعاد، خامات تقوية (فازلين متوسط)، خيوط تطريز آلي (بوليستر ذات ألوان أصفر داكن، أخضر داكن، بيج داكن، فوشيا)، خيوط بوليستر مضيئة، لوح خشب لتثبيت التصميم المجسم والقماش عليه.

مصدر الاستلهام:

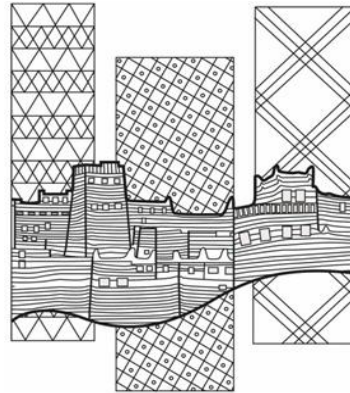


صورة (15) بيوت طينية يعلوها برج مراقبة لحماية السكان صورة (16) زخارف جدارية في زاوية المنزل (تيري موجيه، 2020م، 29)

التصميم المبتكر والمقترح اللوني:



شكل (16) المقترح اللوني



شكل (15) التصميم المبتكر

التصميم التاسع: معلقة جدارية مستلهمة من الوحدات الزخرفية لمنطقة نجران، صورتين (١٧، ١٨)، بمساحة 55×80 سم، شكلين (١٧، ١٨). تم إعادة صياغة مفرداتها إلى مجموعة من الزخارف الهندسية تمثلت في "المثلثات، المربعات، المستطيلات، المعينات"، بالإضافة إلى الخطوط المتنوعة والمتمثلة في كل من الخطوط "الرأسية، الأفقية، المنحنية، المتعرجة"، كما تم الاستلهام من المبنى الطيني (مبنى الإمارة التاريخي) ويحتوي على أقواس في الأعلى يليها مستطيلات كما يتكون المبنى من نوافذ مربعة ومستطيلة كما يحتوي على زخارف أسفل المبنى على هيئة مثلثات وخطوط منحنية، وفي يسار التصميم شريط زخرفي عبارة عن معينات بداخلها معينات أصغر وتكرارها بشكل منتظم متبادل بشكل رأسي وأقوي، تم تصميم المعلقة بأسلوب فني مبتكر يعتمد على الاتزان غير المتماثل، محققة النسبة والتناسب داخل مساحة التصميم، وتمثل عنصر التأكيد بالعمل الفني في المبنى فكان بؤرة العمل الفني، وكان لتناغم الخطة اللونية بالتصميم بالغ الأثر في تكوين الوحدة والترابط بين مفردات العمل الفني.

التقنيات المقترحة للتنفيذ: تقنية الطباعة ثلاثية الأبعاد، تقنية التطريز الآلي ثلاثي الأبعاد (أسلوب الأبليك، استخدام تقوية Puffy Foam التطريز بغرزة الستانية Satin).

الخامات المقترحة للتنفيذ: قماش صوف لون بني محمر، خيوط طباعة ثلاثية الأبعاد، خامات تقوية (فازلين متوسط)، خيوط تطريز آلي (بوليستر ذات ألوان برتقالي داكن أسود، أبيض)، لوح خشب لتثبيت التصميم المجسم والقماش عليه.

مصدر الاستلهام:



صورة (١٨) سدو المستخدم في صناعة الخيام

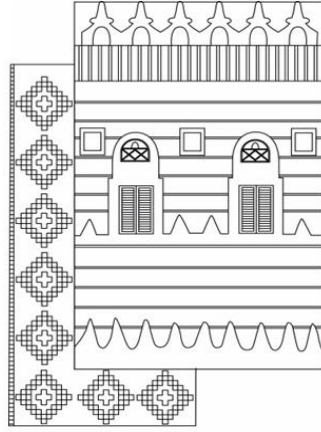
صورة (١٧) قصر الإمارة التاريخي

(باتريسيا مصاري، وشربل داغر، 1983م، 38، 68)

التصميم المبتكر والمقترح اللوني:



شكل (١٨) المقترح اللوني



شكل (١٧) التصميم المبتكر

التصميم العاشر: معلقة جدارية مستلهمة من الوحدات الزخرفية لمنطقة الباحة، صورتين (١٩، 20)، بمساحة 75×100 سم، شكلين (١٩، ٢٠). تم إعادة صياغة مفرداتها إلى مجموعة من الزخارف الهندسية والنباتية، فالزخارف الهندسية تمثلت في "المثلثات، المستطيلات، المعينات"، بالإضافة إلى الخطوط المتنوعة والمتمثلة في كل من الخطوط "الرأسية، الأفقية، المائلة، المنحنية"، أما الزخارف النباتية فتمثلت في "الوردات الرباعية والأوراق"، يتكون العمل الفني من أشربة زخرفية رأسية وأفقية التصميم، تم تصميم المعلقة بأسلوب فني مبتكر يعتمد على الاتزان غير المتماثل، محققة النسبة والتناسب داخل مساحة التصميم، وتمثل عنصر التأكيد بالعمل الفني في المستطيل ذو الثراء الفني فكان بؤرة العمل الفني، وكان لتناغم الخطة اللونية بالتصميم بالغ الأثر في تكوين الوحدة والترابط بين مفردات العمل الفني.

التقنيات المقترحة للتنفيذ: تقنية التطريز الآلي ثلاثي الأبعاد (استخدام تقوية Puffy Foam التطريز بغرزة الستانية Satin)، تقنية التطريز الآلي (التطريز بغرزة الحلقية Looping)، خامات مضيئة.

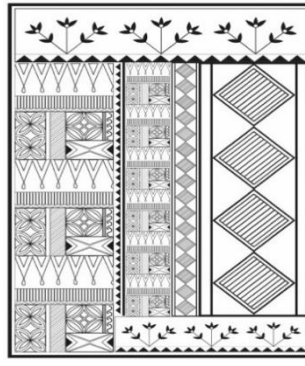
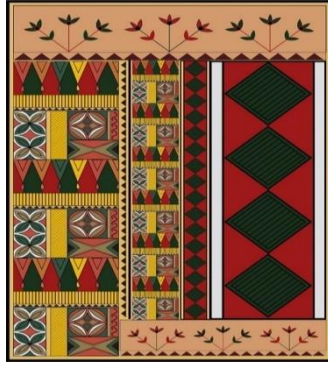
الخامات المقترحة للتنفيذ: قماش مضيئ باللون الأخضر، قماش ساتان باللون الكريمي، قماش ساتان باللون الأحمر الداكن، خامات تقوية (فازلين متوسط)، خيوط

تطريز آلي (بوليستر ذات ألوان أخضر داكن، أصفر داكن، رمادي، أحمر وردي، أسود)، لوح خشب لتثبيت القماش عليه وإطار خشبي خارجي أسود اللون.
مصدر الاستلهام:



صورة (19) باب تراثي خشبي
صورة (20) زخارف نباتية على غطاء وسادة
تصوير الباحثة متحف الأخوين

التصميم المبتكر والمقترح اللوني:



شكل (٢٠) المقترح اللوني

شكل (١٩) التصميم المبتكر

التصميم الحادي عشر: معلقة جدارية مستلهمة من الوحدات الزخرفية لمنطقة جازان، صور (٢١، ٢٢، ٢٣) بمساحة 80×95 سم، شكلين (٢١، ٢٢)، تم إعادة صياغة مفرداتها إلى مجموعة من الزخارف الهندسية والنباتية، فالزخارف الهندسية تمثلت في "الدوائر، المعينات، المستطيلات، المربعات"، بالإضافة إلى الخطوط المتنوعة والمتمثلة في كل من الخطوط "الرأسية، الأفقية"، أما الزخارف النباتية فتمثلت في "الأوراق"، يتكون العمل الفني من إطار زخرفي يحيط بالعمل الفني يتكون من خطين متوازيين بداخله زخرفة هندسية، في وسط اللوحة معينات مكررة بشكل متبادل في رأس كل معين دائرة داخلها زخرفة نباتية المتمثلة في أوراق مكررة بشكل رباعي وتكرار الأوراق بشكل

ثنائي على الخطوط الخارجية للمعين، تم تصميم المعلقة بأسلوب فني مبتكر يعتمد على الاتزان المتماثل، محققة النسبة والتناسب داخل مساحة التصميم، وتمثل عنصر التأكيد بالعمل الفني في المعينات فكانت بؤرة العمل الفني، وكان لتناغم الخطة اللونية بالتصميم بالغ الأثر في تكوين الوحدة والترابط بين مفردات العمل الفني.

التقنيات المقترحة للتنفيذ: تقنية التطريز الآلي ثلاثي الأبعاد، التطريز بغرزة الحصير (Tatami)، تقنية التطريز الآلي بالخياط المضيفة (التطريز بغرزة الحصير (Tatami).

الخامات المقترحة للتنفيذ: قماش قطن بنفسجي، قماش قطن بنفسجي فاتح، خامات تقوية (فازلين متوسط)، خيوط تطريز آلي (بوليستر ذات ألوان أبيض، أخضر، أسود، فوشي، بني داكن، أصفر داكن، رمادي)، خيوط بوليستر مضيفة ذات لون أصفر، لوح خشب لتثبيت القماش عليه.

مصدر الاستلهام:



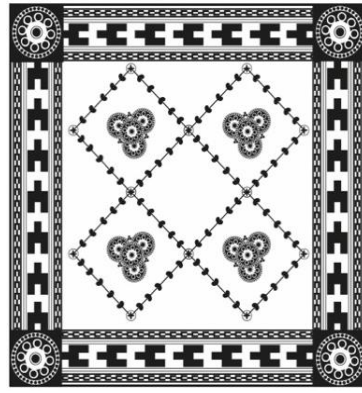
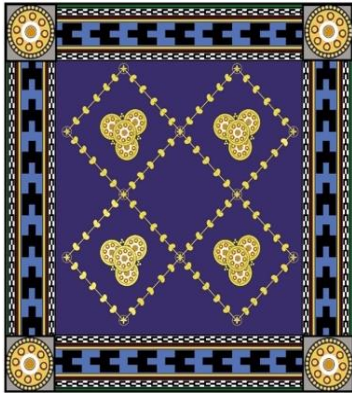
صورة (٢٣) الوزرة الرجالية

صورة (٢٢) حزام مصنوع من الفضة

صورة (٢١) وشاح نسائي

(Alghalib, L., & et al, 2021,136,140,141)

التصميم المبتكر والمقترح اللوني:



شكل (٢٢) المقترح اللوني

شكل (٢١) التصميم المبتكر

التصميم الثاني عشر: معلقة جدارية مستلهمة من الوحدات الزخرفية لمنطقة نجران، صور (٢٤، ٢٥، ٢٦)، بمساحة 75×100 سم، شكلين (٢٣، ٢٤). تم إعادة صياغة مفرداتها إلى مجموعة من الزخارف الهندسية تمثلت في "المثلثات، المستطيلات، المعينات، الدوائر"، بالإضافة إلى الخطوط المتنوعة والمتمثلة في كل من الخطوط "الرأسية، الأفقية، المنحنية"، كما تم الاستلهام من القطعة المعدنية بداخلها زخارف هندسية تمثلت في الدائرة والمستطيل تم تكرار القطعة المعدنية في شريط رأسي بشكل منتظم متبادل يمين العمل الفني، يلي ذلك مستطيل تم تقسيمه إلى 3 أشربة زخرفية، تم تصميم المعلقة بأسلوب فني مبتكر يعتمد على الاتزان غير المتماثل، محققة النسبة والتناسب داخل مساحة التصميم، وتمثل عنصر التأكيد بالعمل الفني في القطعة المعدنية المكررة فكان بؤرة العمل الفني، وكان لتناغم الخطة اللونية بالتصميم بالغ الأثر في تكوين الوحدة والترابط بين مفردات العمل الفني.

التقنيات المقترحة للتنفيذ: تقنية التطريز الآلي ثلاثي الأبعاد (أسلوب الأبليك، استخدام تقوية Puffy Foam، التطريز بغرزة الستانية Satin)، تقنية التطريز الآلي بالخياطة المضيفة (التطريز بغرزة الزجراج Serrated)

الخامات المقترحة للتنفيذ: قماش قطن باللون الأسود، قماش قطن باللون العنابي، قماش قطن باللون البرتقالي الغامق، خامات تقوية (فازلين متوسط)، خيوط تطريز آلي (بوليستر ذات ألوان رمادي، أسود، بني فاتح، أحمر داكن)، خيوط بوليستر مضيفة ذات لون أصفر وأبيض، لوح خشب لثبييت القماش عليه.

مصدر الاستلهام:



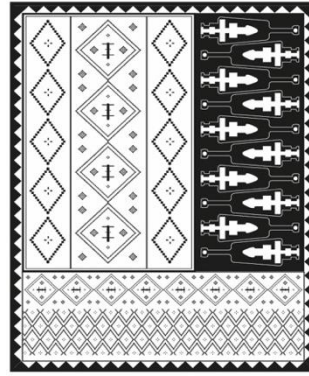
صورة (٢٤) سدو المستخدم في صناعة الخيام صورة (٢٥) سدو المستخدم في صناعة الخيام صورة (٢٦) قطع معدنية من الفضة

(باتريسيا مصاري، وشربل داغر، 1983م، 67، 68)

التصميم المبتكر والمقترح اللوني:



شكل (٢٤) المقترح اللوني



شكل (٢٣) التصميم المبتكر

التصميم الثالث عشر: معلقة جدارية مستلهمة من الوحدات الزخرفية لمنطقة عسير، صوره (٢٧)، بمساحة 70×90 سم، شكلين (٢٤، ٢٥). تم إعادة صياغة مفرداتها إلى مجموعة من الزخارف الهندسية والنباتية، فالزخارف الهندسية تمثلت في "المثلثات، المربعات، المستطيلات، المعينات، الدوائر"، بالإضافة إلى الخطوط المتنوعة والمتمثلة في كل من الخطوط "الرأسية، الأفقية، المتقاطعة، المنكسرة"، أما الزخارف النباتية فتمثلت في "الأفرع النباتية"، ويتكون التصميم من أشربة زخرفية، تم تصميم المعلقة بأسلوب فني مبتكر يعتمد على الاتزان غير المتماثل، محققة النسبة والتناسب داخل مساحة التصميم، وتمثل عنصر التأكيد بالعمل الفني في تقسيم العمل إلى مستطيلات مختلفة الحجم فكان بؤرة العمل الفني، وكان لتناغم الخطة اللونية بالتصميم بالغ الأثر في تكوين الوحدة والترابط بين مفردات العمل الفني.

التقنيات المقترحة للتنفيذ: تقنية التطريز الآلي ثلاثي الأبعاد (استخدام تقوية Puffy Foam، التطريز بغرزة الحصير Tatami)، خامات مضيئة.

الخامات المقترحة للتنفيذ: قماش بوليستر باللون البيج، خامة مضيئة باللون الأخضر، خامات تقوية (فازلين متوسط)، خيوط تطريز آلي (بوليستر ذات ألوان أصفر داكن، أزرق داكن، وردي داكن، أسود، بنفسجي)، لوح خشب لثبيت القماش عليه.

مصدر الاستلهام:

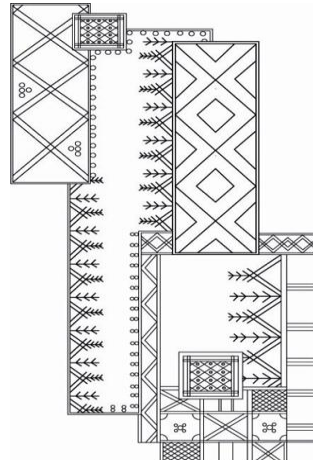


صورة (٢٧) زخارف جدارية داخل غرفة استقبال الضيوف (البتره)
تيري موجيه، 2009م، 165)

التصميم المبتكر والمقترح اللوني:



شكل (٢٥) المقترح اللوني



شكل (٢٤) التصميم المبتكر

التصميم الرابع عشر: معلقة جدارية مستلهمة من الوحدات الزخرفية لمنطقة الباحة، صورتين (٢٨، ٢٩)، بمساحة 65×90 سم، شكلين (٢٦، ٢٧). تم إعادة صياغة مفرداتها إلى مجموعة من الزخارف الهندسية تمثلت في "المثلثات، المستطيلات"، بالإضافة إلى الخطوط المتنوعة والمتمثلة في كل من الخطوط "الرأسية، الأفقية"، كما تم الاستلham من الأحجار المستخدمة في بناء المباني الحجرية، ويتكون العمل الفني من أشربة زخرفية، تم تصميم المعلقة بأسلوب فني مبتكر يعتمد على الاتزان غير المتماثل، محققة النسبة والتناسب داخل مساحة التصميم، وتمثل عنصر التأكيد بالعمل الفني في المثلثين فكان بؤرة العمل الفني، وكان لتناغم الخطة اللونية بالتصميم بالغ الأثر في تكوين الوحدة والترابط بين مفردات العمل الفني.

التقنيات المقترحة للتنفيذ: تقنية التطريز الآلي ثلاثي الأبعاد (استخدام تقوية Puffy Foam، التطريز بغرزة الستانيةSatin)، تقنية الطباعة الرقمية. الخامات المقترحة للتنفيذ: قماش بوليستر باللون الأسود، خامات تقوية (فازلين متوسط)، خيوط تطريز آلي (بوليستر ذات ألوان أبيض، برتقالي، أخضر داكن، فوشي محمر، بني فاتح)، لوح خشب لتثبيت القماش عليه.

مصدر الاستلهام:



صورة (٢٩) مصنف رجالي (متحف بدر آل موالا)

(https://www.instagram.com/badr_mawal)



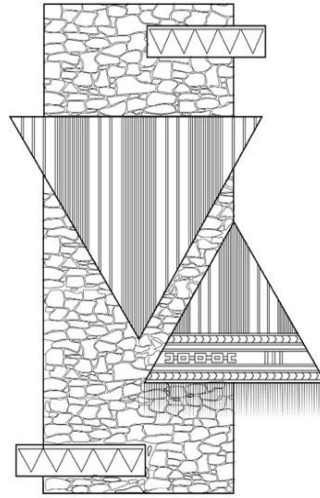
صورة (٢٨) مبنى تراثي حجري صورة

(أحمد الساري، ب.ت، 77)

التصميم المبتكر والمقترح اللوني:



شكل (٢٧) المقترح اللوني



شكل (٢٦) التصميم المبتكر

التصميم الخامس عشر: معلقة جدارية مستلهمة من الوحدات الزخرفية لمنطقة عسير، صورتين (30، 31)، بمساحة 70×110 سم، شكلين (28، 29). تم إعادة صياغة مفرداتها إلى مجموعة من الزخارف الهندسية والنباتية، فالزخارف الهندسية تمثلت في

"المثلثات، المربعات، المستطيلات، المعينات"، بالإضافة إلى الخطوط المتنوعة والتمثلة في كل من الخطوط "الرأسية، الأفقية، المتقاطعة، المنكسرة"، أما الزخارف النباتية فتمثلت في "الأفرع النباتية"، كما تم الاستلهام من الأزياء النسائية بمنطقة عسير والتمثلة في المرأة المرتدية الثوب المجنب في أسفل اللوحة في المنتصف، حيث يحتوي على زخارف خطية تمثلت في الخطوط الرأسية والأفقية والمثلثات والمربعات، ويحيط بالمرأة مستطيل (البترة) ذو ثراء فني بالزخارف. تم تصميم المعلقة بأسلوب فني مبتكر يعتمد على الاتزان، محققة النسبة والتناسب داخل مساحة التصميم، وتمثل عنصر التأكيد بالعمل الفني في المرأة فكان بؤرة العمل الفني، وكان لتناغم الخطة اللونية بالتصميم بالغ الأثر في تكوين الوحدة والترابط بين مفردات العمل الفني.

التقنيات المقترحة للتنفيذ: تقنية التطريز الآلي ثلاثي الأبعاد (استخدام تقوية Puffy Foam، التطريز بغرزة الحصير Tatami)، تقنية الطباعة الرقمية.

الخامات المقترحة للتنفيذ: قماش ساتان باللون الأوف وايت، خامات تقوية (فازلين متوسط)، خيوط تطريز آلي (بوليستر ذات ألوان برتقالي، أخضر، أزرق، أصفر، أحمر، بني، أسود)، لوح خشب لتثبيت القماش عليه.

مصدر الاستلهام:



صورة (٣١) زخارف جدارية تسمى البترة
تصوير الباحثة متحف القط العسيري



صورة (30) الثوب المجنب
(Alghalib, L., & et al, 2021, 122)

التصميم المبتكر والمقترح اللوني:



شكل (٢٩) المقترح اللوني



شكل (٢٨) التصميم المبتكر

التصميم السادس عشر: معلقة جدارية مستلهمة من الوحدات الزخرفية لمنطقة جازان، صورتين (٣٢، ٣٣)، بمساحة 75×100 سم، شكلين (٣٠، ٣١). تم إعادة صياغة مفرداتها إلى مجموعة من الزخارف الهندسية والنباتية، فالزخارف الهندسية تمثلت في "الدوائر، المستطيلات، المعينات"، بالإضافة إلى الخطوط المتنوعة والمتمثلة في كل من الخطوط "الرأسية، الأفقية"، أما الزخارف النباتية فتمثلت في "الأوراق، والأزهار"، يتكون العمل الفني من 4 دوائر تحتوي على زخارف نباتية، خلفية التصميم عبارة عن معينات مكررة بشكل منتظم بينها دوائر صغيرة الحجم وفي منتصف المعين أوراق نباتية مكررة بشكل عكسي ومتبادل، تم تصميم المعلقة بأسلوب فني مبتكر يعتمد على الاتزان لغير متماثل، محققة النسبة والتناسب داخل مساحة التصميم، وتمثل عنصر التأكيد بالعمل الفني في الدوائر فكانت بؤرة العمل الفني، وكان لتناغم الخطة اللونية بالتصميم بالغ الأثر في تكوين الوحدة والترابط بين مفردات العمل الفني.

التقنيات المقترحة للتنفيذ: تقنية التطريز الآلي ثلاثي الأبعاد (استخدام تقوية Puffy Foam، التطريز بغرزة الزجاج Serrated)، تقنية التطريز الآلي بالخياط المضيفة (التطريز بغرزة الحصير Tatami).

الخامات المقترحة للتنفيذ: قماش بوليستر بيج فاتح، بيج غامق، فسفوري، خامات تقوية (فازلين متوسط)، خيوط تطريز آلي (بوليستر ذات ألوان أخضر داكن، أسود، بيج، أحمر، أخضر فاتح)، لوح خشب لتثبيت القماش عليه.

مصدر الاستلهام:



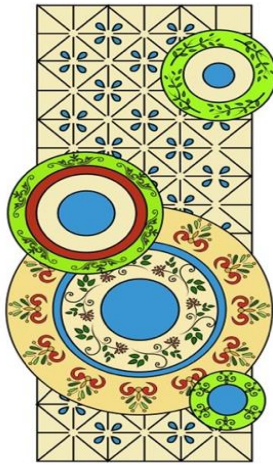
صورة (٣٣) زخارف نباتية وهندسية في قبة المسجد



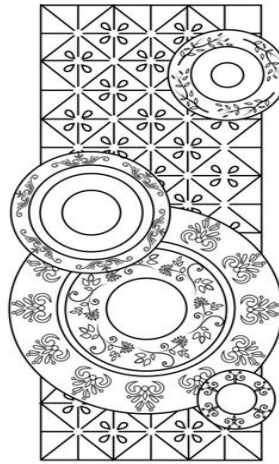
صورة (٣٢) زخارف نباتية وهندسية

تصوير الباحثة مسجد النجدي

التصميم المبتكر والمقترح اللوني:



شكل (٣١) المقترح اللوني



شكل (٣٠) التصميم المبتكر

التصميم السابع عشر: معلقة جدارية مستلهمة من الوحدات الزخرفية لمنطقة نجران، صورتين (٣٤، ٣٥) بمساحة 75×95 سم. شكلين (٣٢، ٣٣). وتم إعادة صياغة مفرداتها إلى مجموعة من الزخارف الهندسية تمثلت في "المثلثات، المربعات، المستطيلات، المعينات، الدوائر"، بالإضافة إلى الخطوط المتنوعة والمتمثلة في كل من الخطوط "الرأسية، المنحنية"، كما تم الاستلهام من الأزياء النسائية بمنطقة نجران والمتمثلة في المرأة المرتدية (المكمم) ومكمل مصنوع من الفضة (القلادة) والتي تحتوي على زخارف هندسية تمثلت في المثلث والدائرة يسار العمل الفني، يتكون العمل الفني من دائرة تتوسط اللوحة خلف المرأة عبارة عن 6 دوائر متداخلة تتدرج من الحجم الأصغر إلى الأكبر، ثم يأتي العمل الفني شريط زخرفي رأسي التصميم مقسم إلى 3 أسرطة زخرفية، تم تصميم المعلقة بأسلوب فني مبتكر يعتمد على الاتزان، محققة

النسبة والتناسب داخل مساحة التصميم، وتمثل عنصر التأكيد بالعمل الفني في المرأة فكان بؤرة العمل الفني، وكان لتناغم الخطة اللونية بالتصميم بالغ الأثر في تكوين الوحدة والترابط بين مفردات العمل الفني.

التقنيات المقترحة للتنفيذ: تقنية الطباعة ثلاثية الأبعاد، تقنية التطريز الآلي ثلاثي الأبعاد (استخدام تقوية Puffy Foam، التطريز بغرزة الستانية Satin) **الخامات المقترحة للتنفيذ:** قماش قطن باللون الأسود، قماش قطن باللون (الأحمر الداكن، البرتقالي الداكن، الأصفر)، خيوط طباعة ثلاثية الأبعاد، خامات تقوية (فازلين متوسط)، خيوط تطريز آلي (بوليستر ذات ألوان أصفر داكن، أسود، أبيض)، لوح خشب لتثبيت القماش عليه.

مصدر الاستلهام:



صورة (٣٥) ثوب المكمم النسائي



صورة (٣٤) سدو المستخدم في صناعة الخيام

(باتريسيا مصاري، وشوبل داغر، 1983م، 69) (Alghalib, L., & et al, 2021, 144)

التصميم المبتكر والمقترح اللوني:



شكل (٣٣) المقترح اللوني



شكل (٣٢) التصميم المبتكر

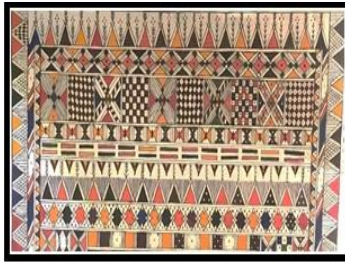
التصميم الثامن عشر: معلقة جدارية مستلهمة من الوحدات الزخرفية لمنطقة عسير صورتين (٣٦، ٣٧)، بمساحة 75×100 سم، شكلين (٣٤، ٣٥). تم إعادة صياغة مفرداتها إلى مجموعة من الزخارف الهندسية والنباتية، فالزخارف الهندسية في "الدوائر، المثلثات، المعينات"، بالإضافة إلى الخطوط المتنوعة والمتمثلة في كل من الخطوط "الرأسية، الأفقية، المتقاطعة، المنكسرة"، أما الزخارف النباتية فتمثلت في "الأفرع النباتية"، يتكون العمل الفني من مستطيل يحتوي على خطوط رأسية التصميم يليها مثلثات مكررة بشكل منتظم متبادل يتداخل بين وحداتها الأفرع النباتية يمين ويسار المستطيل، يأتي بعد ذلك معين غير مكتمل أعلى المستطيل ينقسم إلى أشربة زخرفية تحتوي زخارف هندسية ونباتية، تم تصميم المعلقة بأسلوب فني مبتكر يعتمد على الاتزان غير المتماثل، محققة النسبة والتناسب داخل مساحة التصميم، وتمثل عنصر التأكيد بالعمل الفني في المباني الطينية فكان بؤرة العمل الفني، وكان لتناغم الخطة اللونية بالتصميم بالغ الأثر في تكوين الوحدة والترابط بين مفردات العمل الفني.

التقنيات المقترحة للتنفيذ:

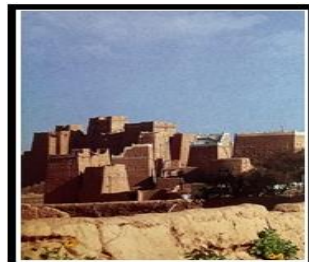
تقنية الطباعة ثلاثية الأبعاد، تقنية التطريز الآلي ثلاثي الأبعاد (استخدام تقوية Puffy Foam، التطريز بغرزة الستانية Satin).

الخامات المقترحة للتنفيذ: قماش قطن باللون البيج، خيوط طباعة ثلاثية الأبعاد، خامات تقوية (فالزئين متوسط)، خيوط تطريز آلي (بوليستر ذات ألوان برتقالي، أخضر، أصفر، أزرق، أسود، أحمر، وردي)، لوح خشب لتثبيت القماش عليه.

مصدر الاستلهام:

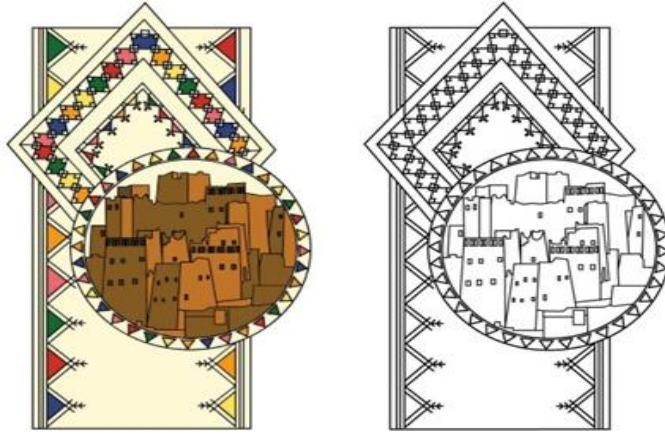


صورة (٣٧) زخارف جدارية تسمى البترة
تصوير الباحثة متحف القط العسيري



صورة (٣٦) بيوت تراثية من الطين
(تيري موجيه، 2009م، 43)

التصميم المبتكر والمقترح اللوني:



شكل (٣٥) المقترح اللوني

شكل (٣٤) التصميم المبتكر

التصميم التاسع عشر: معلقة جدارية مستلهمة من الوحدات الزخرفية لمنطقة الباحة، صوره (٣٨)، بمساحة 55×100 سم، شكلين (٣٦، ٣٧). تم إعادة صياغة مفرداتها إلى مجموعة من الزخارف الهندسية والنباتية، فالزخارف الهندسية تمثلت في "المثلثات، المعينات، والمربعات"، بالإضافة إلى الخطوط المتنوعة والمتمثلة في كل من الخطوط "الرأسية، الأفقية، المتقاطعة، المتعرجة"، أما الزخارف النباتية فتمثلت في "الوردات الرباعية"، يتكون العمل الفني من شريط زخرفي رأسي التصميم يمين العمل الفني، يلي ذلك شريط في منتصف اللوحة ذو ثراء زخرفي فني حيث قسم إلى 12 قسم تحتوي بداخلها على زخارف نباتية وهندسية، تم تصميم المعلقة بأسلوب فني مبتكر يعتمد على الاتزان غير المتماثل، محققة النسبة والتناسب داخل مساحة التصميم، وتمثل عنصر التأكيد بالعمل الفني في المستطيل الذي في وسط اللوحة ذو الثراء الفني فكان بؤرة العمل الفني، وكان لتناغم الخطة اللونية بالتصميم بالغ الأثر في تكوين الوحدة والترابط بين مفردات العمل الفني.

التقنيات المقترحة للتنفيذ: تقنية التطريز الآلي ثلاثي الأبعاد (استخدام تقوية Puffy Foam، التطريز بغرزة الحصير (Tatami)، خامات مضيئة. **الخامات المقترحة للتنفيذ:** قماش قطن باللون البني الداكن، خامة مضيئة باللون الأبيض الدافئ، خامات تقوية (فازلين متوسط)، خيوط تطريز آلي (معدنية ذات ألوان ذهبي، فضي)، لوح خشب لثنيبت القماش عليه.

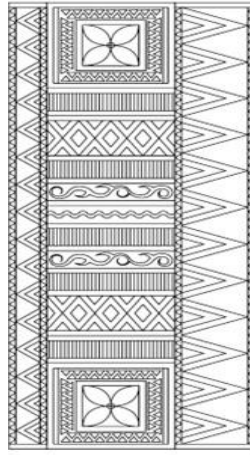


صورة (٣٨) عمود المنزل (الزافر)
تصوير الباحثة متحف الأخوين

التصميم المبتكر والمقترح اللوني:



شكل (٣٧) المقترح اللوني



شكل (٣٦) التصميم المبتكر

التصميم العشرون: معلقة جدارية مستلهمة من الوحدات الزخرفية لمنطقة جازان، صورتين (٣٩، ٤٠)، بمساحة 75×90 سم، شكلين (٣٨، ٣٩). تم إعادة صياغة مفرداتها إلى مجموعة من الزخارف الهندسية والنباتية، فالزخارف الهندسية تمثلت في "المثلثات، المربعات، المستطيلات، المعينات"، بالإضافة إلى الخطوط المتنوعة والمتمثلة في كل من الخطوط "الرأسية، الأفقية، المتقاطعة، المنحنية"، أما الزخارف النباتية فتمثلت في "الأفرع النباتية، الأوراق"، يتكون العمل الفني من مربعين متداخلين المربع الأول يمين العمل الفني وهو عبارة عن معينات صغيرة الحجم مكررة بشكل منتظم، يعلو المربع السابق مربع بداخله زخرفة نباتية متمثلة في الأفرع والأوراق، تم

تصميم المعلقة بأسلوب فني مبتكر يعتمد على الاتزان غير المتماثل، محققة النسبة والتناسب داخل مساحة التصميم، وتمثل عنصر التأكيد بالعمل الفني في الشجرة فكان بؤرة العمل الفني، وكان لتناغم الخطة اللونية بالتصميم بالغ الأثر في تكوين الوحدة والترابط بين مفردات العمل الفني.

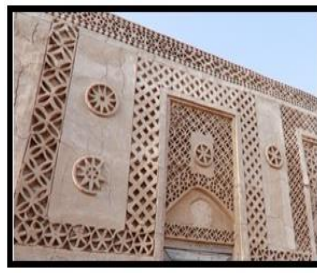
التقنيات المقترحة للتنفيذ: تقنية الطباعة ثلاثية الأبعاد، تقنية التطريز الآلي ثلاثي الأبعاد(أسلوب الأبليك، استخدام تقوية Puffy Foam، التطريز بغرزة الحصير (Tatami).

الخامات المقترحة للتنفيذ: قماش قطن باللون البني الفاتح، خيوط طباعة ثلاثية الأبعاد، خامات تقوية (فازلين متوسط)، خيوط تطريز آلي (بوليستر ذات ألوان بني)، لوح خشب لتثبيت التصميم المجسم والقماش عليه.

مصدر الاستلهام:



صورة (40) نافذة لمبنى تراثي



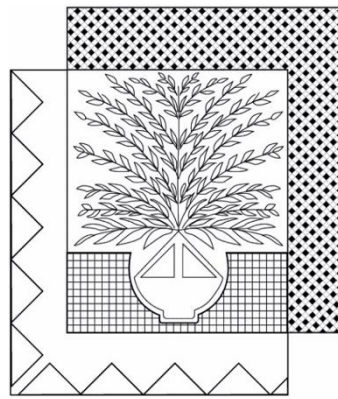
صورة (39) مبنى تراثي

تصوير الباحثة قرية صير في جزيرة فرسان

التصميم المبتكر والمقترح اللوني:



شكل (39) المقترح اللوني



شكل (38) التصميم المبتكر

التصميم الحادي والعشرون: معلقة جدارية مستلهمة من الوحدات الزخرفية لمنطقة نجران، صور (٤١، ٤٢، ٤٣)، بمساحة 60×90 سم، شكلين (٤٠، ٤١). تم إعادة صياغة مفرداتها إلى مجموعة من الزخارف الهندسية تمثلت في "المثلثات، المربعات، المستطيلات، المعينات"، بالإضافة إلى الخطوط المتنوعة والمتمثلة في كل من الخطوط "الرأسية، الأفقية، المنحنية"، كما تم الاستلهام من المبنى الطيني (مبنى الإمارة التاريخي) ويحتوي على أقواس في الأعلى يليها مستطيلات ونافذة، وفي أسفله شريط أفقي التصميم يتكون من مستطيل مكرر بشكل منتظم، في يمين التصميم شريط زخرفي عبارة عن معينات بداخلها معينات أصغر وتكرارها بشكل منتظم متبادل بشكل رأسي، يلي ذلك شريط رأسي يتكون من أشرطة زخرفية، تم تصميم المعلقة بأسلوب فني مبتكر يعتمد على الاتزان غير المتماثل، محققة النسبة والتناسب داخل مساحة التصميم، وتمثل عنصر التأكيد بالعمل الفني في المبنى فكان بؤرة العمل الفني، وكان لتناغم الخطة اللونية بالتصميم بالغ الأثر في تكوين الوحدة والترابط بين مفردات العمل الفني.

التقنيات المقترحة للتنفيذ: تقنية الطباعة الرقمية، تقنية التطريز الآلي (التطريز بغرزة الحلقية Looping ، تقنية التطريز الآلي بالخياوط المضيقية) (التطريز بغرزة الزجراج (Serrated)

الخامات المقترحة للتنفيذ: قماش قطن باللون البيج، الأحمر الداكن، البرتقالي الداكن، خامات تقوية (فازلين متوسط)، خيوط تطريز آلي (بوليستر ذات ألوان أسود، أبيض، أصفر، برتقالي فاتح، بنفسجي فاتح)، خيوط بوليستر مضيق ذات ألوان أصفر، برتقالي، لوح خشب لتثبيت القماش عليه.

مصدر الاستلهام:



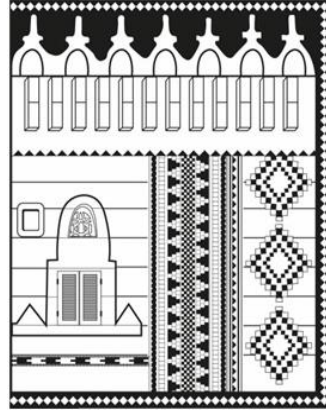
صورة (1) قصر الإمارة التاريخي صورة (2) سدو المستخدم في صناعة الخيام صورة (3) سدو المستخدم في صناعة الخيام

(باتريسيا مصاري، وشربل داغر، 1983م، 38، 69)

التصميم المبتكر والمقترح اللوني:



شكل (٤١) المقترح اللوني



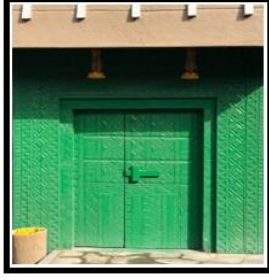
شكل (٤٠) التصميم المبتكر

التصميم الثاني والعشرون: معلقة جدارية مستلهمة من الوحدات الزخرفية لمنطقة عسير، صورتين (٤٤، ٤٥) بمساحة 70×100 سم، شكلين (٤٢، ٤٣). تم إعادة صياغة مفرداتها إلى مجموعة من الزخارف الهندسية، تمثلت في "الدوائر، المثلثات، المعينات، والمربعات، والمستطيلات"، بالإضافة إلى الخطوط المتنوعة والمتمثلة في كل من الخطوط "الرأسية، الأفقية، المتقاطعة، المنكسرة"، وتكون العمل الفني من 5 أشربة زخرفية، وفي يمين التصميم دائرتين عبارة عن 4 دوائر متداخلة ومتدرجة من الحجم الأصغر إلى الحجم الأكبر بداخلها زخارف هندسية تمثلت في المعين والدوائر الصغيرة الحجم والخطوط المتوازية، تم تصميم المعلقة بأسلوب فني مبتكر يعتمد على الاتزان غير المتماثل، محققة النسبة والتناسب داخل مساحة التصميم، وتمثل عنصر التأكيد بالعمل الفني في الدائرتين فكان بؤرة العمل الفني، وكان لتناغم الخطة اللونية بالتصميم بالغ الأثر في تكوين الوحدة والترابط بين مفردات العمل الفني.

التقنيات المقترحة للتنفيذ: تقنية التطريز الآلي ثلاثي الأبعاد (استخدام تقوية Puffy Foam، التطريز بغرزة الحصير، Tatami تقنية التطريز الآلي بالخياطة المضيفة (التطريز بغرزة الحصير Tatami).

الخامات المقترحة للتنفيذ: قماش قطن باللون الأسود، خامات تقوية (فازلين متوسط)، خيوط تطريز آلي (بوليستر ذات ألوان أخضر داكن، برتقالي، برتقالي داكن، بيج)، خيوط بوليستر مضيفة ذات ألوان أصفر، لوح خشب لتثبيت القماش عليه.

مصدر الاستلهام:



صورة (٤5) باب خشبي



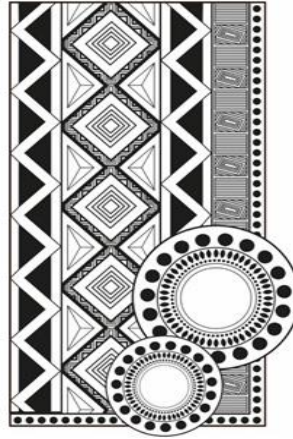
صورة (٤4) باب خشبي

تصوير الباحثة قرية ظافر بن حماسان التراثية

التصميم المبتكر والمقترح اللوني:



شكل (٤٣) المقترح اللوني



شكل (٤٢) التصميم المبتكر

التساؤل الثاني: ما نسبة اتفاق المتخصصين للتصميمات المبتكرة للمعلقات الجدارية المستوحاة من التراث الشعبي السعودي باستخدام التقانات الحديثة لإثراء المعارض الثقافية؟

للإجابة على هذا التساؤل قامت الباحثتان بحساب مجموع تقييمات المتخصصين للتصميمات الاثنان والعشرون للمعلقات الجدارية المستوحاة من التراث الشعبي السعودي باستخدام التقانات الحديثة، ومن ثم تحليل التباين لمتوسط تقييم هذه التصميمات من الجانبين الجمالي والوظيفي وبنود التقييم (ككل)، وفيما يلي توضيح لذلك:

أولاً: الجانب الجمالي:

جدول (٧) حساب تحليل التباين لمتوسط تقييم التصميمات الاثنان والعشرون المبتكرة في تحقيق

الجانب الجمالي وفقاً لآراء المتخصصين

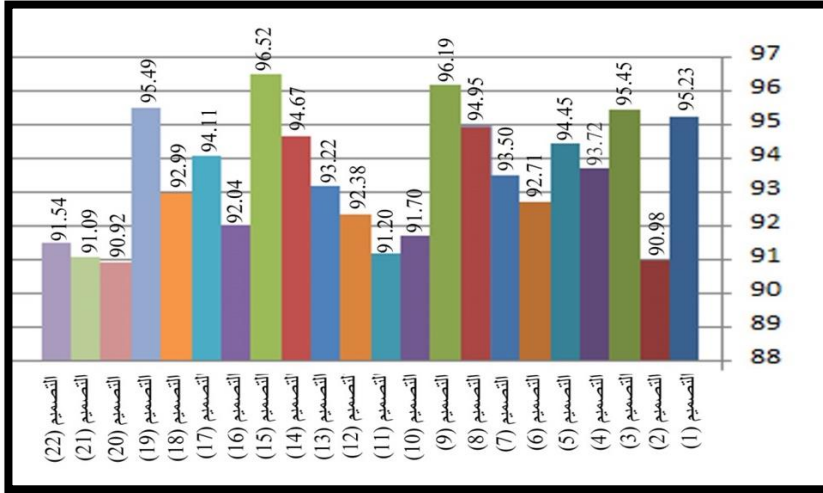
الدالة	قيمة "ف"	متوسط المربعات	درجة الحرية	مجموع المربعات	مصدر التباين
0,01	31.573	259.851	21	5456.871	بين المجموعات
		5.618	214	1416.252	داخل المجموعات
			263	6873.123	الكلية

يتضح من الجدول السابق أن قيمة (ف) كانت (31.573) وهي قيمة دالة إحصائياً، مما يدل على وجود فروق بين التصميمات المقترحة للمعلقات الجدارية المستوحاة من التراث الشعبي السعودي في تحقيق الجانب الجمالي وفقاً لآراء المتخصصين، ويوضح الجدول التالي المتوسطات ومعامل جودة التصميمات المقترحة في تحقيق الجانب الجمالي وفقاً لآراء المتخصصين.

جدول (٨): المتوسطات ومعامل الجودة لتقييم المتخصصين للتصميمات الاثنان والعشرون المبتكرة

في تحقيق الجانب الجمالي

ترتيب التصميمات	معامل الجودة	الانحراف المعياري	المتوسط	التصميم	ترتيب التصميمات	معامل الجودة	الانحراف المعياري	المتوسط	التصميم
الخامس عشر	92,38	2,79	78,52	12	الخامس	95,23	3,15	80,95	1
الثاني عشر	93,22	1,06	79,23	13	الحادي والعشرون	90,98	3,24	77,33	2
السابع	94,67	1,38	80,47	14	الرابع	95,45	2,15	81,14	3
الأول	96,52	1,79	82,04	15	العاشر	93,72	1,07	79,66	4
السادس عشر	92,04	1,19	78,23	16	الثامن	94,45	2,65	80,28	5
التاسع	94,11	2,73	80	17	الرابع عشر	92,71	2,26	78,80	6
الثالث عشر	92,99	2,46	79,04	18	الحادي عشر	93,50	1,07	79,47	7
الثالث	95,49	2,12	81,4	19	السادس	94,95	2,07	80,71	8
الثاني والعشرون	90,92	1,04	77,28	20	الثاني	96,19	2,45	81,76	9
العشرون	91,09	4,56	77,42	21	السابع عشر	91,70	1,06	77,95	10
الثامن عشر	91,54	2,07	77,80	22	التاسع عشر	91,20	2,95	77,52	11



شكل (٤٤) معامل الجودة لتقييم المتخصصين للتصميمات الاثنان والعشرون المبتكرة في تحقيق

الجانب الجمالي

من الجدول (٨) والشكل البياني (٤٤) يتضح أن:

إيجابية آراء المتخصصين تجاه جميع التصميمات المبتكرة للمعلقات الجدارية المستوحاة من التراث الشعبي السعودي باستخدام التقانات الحديثة لإثراء المعارض الثقافية في تحقيق الجانب الجمالي حيث تراوح المتوسط من (77.28 : 82.04) ومعامل الجودة للتصميمات من (90.92 : 96.52) مما يدل على نجاح التصميمات وتميزها، وحصول التصميم الخامس عشر على الترتيب الأول يليه على التوالي كل من التصميم التاسع، التصميم التاسع عشر، التصميم الثالث، التصميم الاول، التصميم الثامن، التصميم الرابع عشر، التصميم الخامس، التصميم السابع عشر، التصميم الرابع، التصميم السابع، التصميم الثالث عشر، التصميم الثامن عشر، التصميم السادس، التصميم الثاني عشر، التصميم السادس عشر، التصميم العاشر، التصميم الثاني والعشرون، التصميم الحادي عشر، التصميم الحادي والعشرون، التصميم الثاني، وأخيراً التصميم العشرون، ويرجع ذلك إلى ملائمة جميع التصميمات المبتكرة للمعلقات الجدارية المستوحاة من التراث الشعبي السعودي باستخدام التقانات الحديثة لإثراء المعارض الثقافية في تحقيق الجانب الجمالي حيث حقق الخط في التصميمات القيم الجمالية للزخارف التراثية في المنطقة الجنوبية محل الاستلham، كذلك تحقق الوحدة والترابط والنسبة والتناسب بين عناصر التصميم الزخرفي والذي ظهر به الاتزان في توزيع الخطوط والاشكال والمساحات والالوان، كما اتضحت القيم الجمالية للتصميمات الزخرفية من خلال التكرار الفني للوحدات الزخرفية بشكل متناسق ومنسجم مع بعضها

البعض، وقد رأى المتخصصين أن تصميم المعلقة قد تحقق بها التآلف والانسجام بين خطوط التصميم الزخرفي في كل معلقة، كذلك تناسب مساحة التصميم الزخرفي مع المساحة الكلية للتصميم البنائي للمعلقة، وأبرز توزيع الالوان داخل مساحاتها المختلفة جماليات التصميم مما اعطى للشكل العام لها بعداً جمالياً مميزاً، كذلك رأى المتخصصين أن استخدام التقانات الحديثة في التصميم الزخرفي والدمج بين اكثر من تقانة قد أثارها بشكل جمالي، كما أن تصميمات المعلقة تعكس بشكل كبير السمات الفنية لزخارف المنطقة الجنوبية بالمملكة العربية السعودية وحققت الزخارف التراثية المستلهمة منها دوراً أساسياً في ابتكار تصاميمها مع الحفاظ على هوية وتراث تلك المنطقة وتحقيق التميز والفردية والحدثة في تصاميمها.

ثانياً: الجانب الوظيفي:

جدول (٩) حساب تحليل التباين لمتوسط تقييم التصميمات الاثنان والعشرون المبتكرة في تحقيق

الجانب الوظيفي وفقاً لآراء المتخصصين

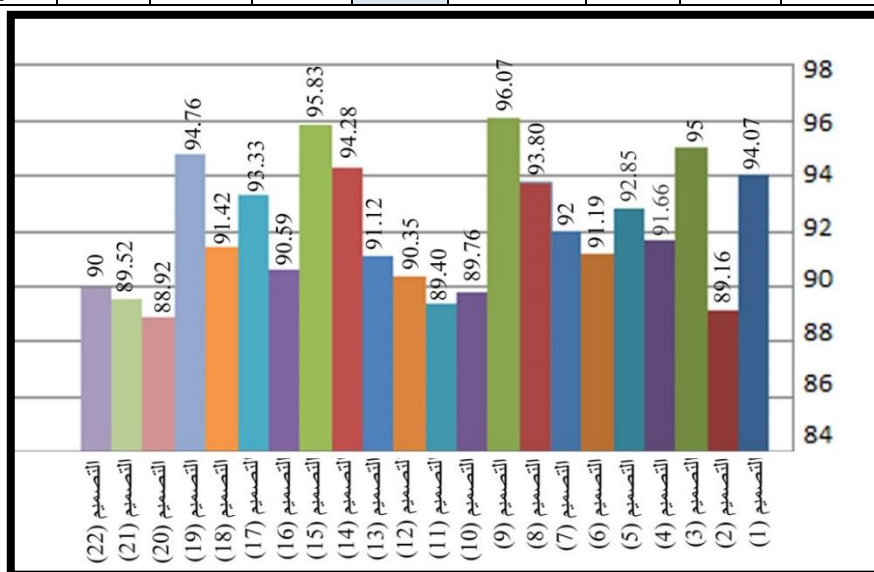
الدالة	قيمة "ف"	متوسط المربعات	درجة الحرية	مجموع المربعات	مصدر التباين
0,01	29.348	135.456	21	2844.576	بين المجموعات
		5.634	136	766.224	داخل المجموعات
			157	3610.8	الكلية

يتضح من الجدول السابق أن قيمة (ف) كانت (29.348) وهي قيمة دالة إحصائياً، مما يدل على وجود فروق بين التصميمات المبتكرة للمعلقة الجدارية المستوحاة من التراث الشعبي السعودي في تحقيق الجانب الوظيفي وفقاً لآراء المتخصصين، ويوضح الجدول التالي المتوسطات ومعامل جودة التصميمات الاثنان والعشرون في تحقيق الجانب الوظيفي وفقاً لآراء المتخصصين.

جدول (١٠): المتوسطات ومعامل الجودة لتقييم المتخصصين للتصميمات الاثنان والعشرون

المبتكرة في تحقيق الجانب الوظيفي

التصميم	المتوسط	الانحراف المعياري	معامل الجودة	ترتيب التصميمات	التصميم	المتوسط	الانحراف المعياري	معامل الجودة	ترتيب التصميمات
1	37.61	1.23	94.07	السادس	12	36.14	1.83	90.35	السادس عشر
2	35.66	1.65	89.16	الحادي والعشرون	13	36.45	1.17	91.12	الرابع عشر
3	38	2.31	95	الثالث	14	37.71	2.37	94.28	الخامس
4	36.66	1.65	91.66	الحادي عشر	15	38.33	2.94	95.83	الثاني
5	37.14	2.34	92.85	التاسع	16	36.23	1.57	90.59	الخامس عشر
6	36.47	1.69	91.19	الثالث عشر	17	37.33	1.62	93.33	الثامن
7	36.80	1.84	92	العاشر	18	36.57	2.67	91.42	الثاني عشر
8	37.52	2.64	93.80	السابع	19	37.90	2.93	94.76	الرابع
9	38.42	1.82	96.07	الاول	20	35.57	3.12	88.92	الثاني والعشرون
10	35.90	2.17	89.76	الثامن عشر	21	35.80	2.15	89.52	التاسع عشر
11	35.76	2.23	89.40	العشرون	22	36	2.98	90	السابع عشر



شكل (٤٥) معامل الجودة لتقييم المتخصصين للتصميمات الاثنان والعشرون المبتكرة في تحقيق الجانب الوظيفي

من الجدول (١٠) والشكل البياني (٤٥) يتضح أن:

إيجابية آراء المتخصصين تجاه جميع التصميمات المبتكرة للمعلقات الجدارية المستوحاة من التراث الشعبي السعودي باستخدام التقانات الحديثة لإثراء المعارض الثقافية في تحقيق الجانب الوظيفي حيث تراوح المتوسط من (35.57: 38.42) ومعامل الجودة للتصميمات من (88.92: 96.07) مما يدل على نجاح التصميمات وتميزها، حصول التصميم التاسع على الترتيب الأول يليه على التوالي كل من الخامس عشر، التصميم الثالث، التصميم التاسع عشر، التصميم الرابع عشر، التصميم الأول، التصميم الثامن، التصميم السابع عشر، التصميم الخامس، التصميم السابع، التصميم الرابع، التصميم الثامن عشر، التصميم السادس، التصميم الثالث عشر، التصميم السادس عشر، التصميم الثاني عشر، التصميم الثاني والعشرون، التصميم العاشر، التصميم الحادي والعشرون، التصميم الحادي عشر، التصميم الثاني، وأخيراً التصميم العشرون، ويرجع ذلك إلى ملائمة جميع التصميمات المبتكرة للمعلقات الجدارية المستوحاة من التراث الشعبي السعودي باستخدام التقانات الحديثة لإثراء المعارض الثقافية في تحقيق الجانب الوظيفي حيث رأى المتخصصين أن سمات التراث السعودي بالمنطقة الجنوبية تتناسب مع الغرض الوظيفي للمعلقات الجدارية وأنها تسهم في رفع الوعي الثقافي والفني لدى الجمهور المتلقي بتراث المنطقة الجنوبية للمملكة العربية السعودية، وأن التقانات الحديثة المستخدمة في التصميم الزخرفي تسهم في إثراء الجانب الوظيفي لها وأنها تتلاءم بشكل كبير مع التصميم البنائي والزخرفي للمعلقات، كذلك اتفقوا بشكل كبير على أن المعلقات تتميز بقابليتها للتنفيذ وأنها تسهم في التعريف بالتراث الشعبي السعودي والتأكيد على الهوية الوطنية الثقافية والحضارية للمنطقة الجنوبية، وأنها تعد إضافة للمعارض الثقافية بالمملكة ويمكن تسويقها حال عرضها بالأسواق.

ثالثاً: بنود التقييم ككل:

جدول (١١) حساب تحليل التباين لمتوسط تقييم التصميمات الاثنان والعشرون المبتكرة في تحقيق

بنود التقييم (ككل) معاً وفقاً لآراء المتخصصين

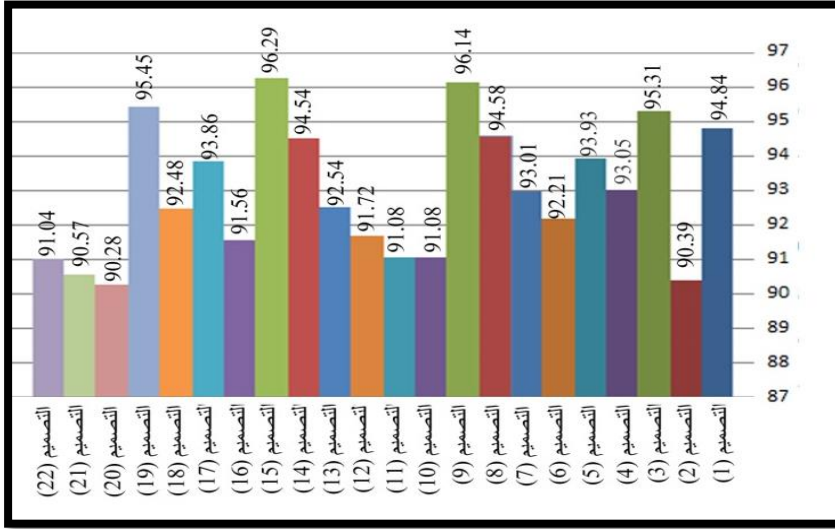
مصدر التباين	مجموع المربعات	درجة الحرية	متوسط المربعات	قيمة "ف"	الدلالة
بين المجموعات	5656.749	21	269.369	34.652	0.01
داخل المجموعات	1216.915	245	4.967		
الكلية	6873.664	275			

يتضح من الجدول السابق أن قيمة (ف) كانت (34.652) وهي قيمة دالة إحصائياً، مما يدل على وجود فروق بين التصميمات المقترحة للمعلقات الجدارية المستوحاة من التراث الشعبي السعودي في تحقيق الجانب بنود التقييم ككل وفقاً لآراء المتخصصين، ويوضح الجدول التالي المتوسطات ومعامل جودة التصميمات المقترحة الاثنان والعشرون في تحقيق بنود التقييم ككل معاً وفقاً لآراء المتخصصين.

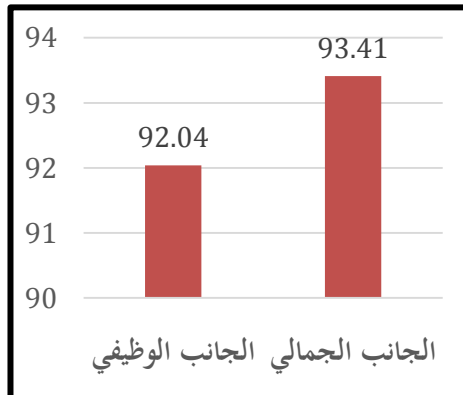
جدول (١٢): المتوسطات ومعامل الجودة لتقييم المتخصصين للتصميمات الاثنان والعشرون

المبتكرة للمعلقات الجدارية في تحقيق بنود التقييم ككل

ترتيب التصميمات	معامل الجودة	الانحراف المعياري	المتوسط	التصميم	ترتيب التصميمات	معامل الجودة	الانحراف المعياري	المتوسط	التصميم
الخامس عشر	91.72	1,43	114.66	12	الخامس عشر	94.84	3,10	118.56	1
الثاني عشر	92.54	3,00	115.68	13	الحادي والعشرون	90.39	3,64	112.99	2
السابع	94.54	2,84	118.18	14	الرابع	95.31	1,85	119.14	3
الاول	96.29	3,01	120.37	15	العاشر	93.05	2,12	116.32	4
السادس عشر	91.56	1,07	114.46	16	الثامن	93.93	3,27	117.42	5
التاسع	93.86	1,72	117.33	17	الرابع عشر	92.21	4,47	115.27	6
الثالث عشر	92.48	1,85	115.61	18	الحادي عشر	93.01	1,81	116.27	7
الثالث	95.45	1,92	119.32	19	السادس	94.58	2,48	118.23	8
الثاني والعشرون	90.28	1,35	112.85	20	الثاني	96.14	2,68	120.18	9
العشرون	90.57	1,65	113.22	21	السابع عشر	91.08	4,87	113.85	10
التاسع عشر	91.04	2,15	113.80	22	السابع عشر مكرر	91.08	1,27	113.85	11



شكل (٤٦) معامل الجودة لتقييم المتخصصين للتصميمات الاثنان والعشرون المبتكرة في تحقيق جوانب التقييم (ككل)



شكل (٤٧) متوسط معامل الجودة لتقييم المتخصصين للجانبين الجمالي والوظيفي للتصميمات الاثنان والعشرون المبتكرة للمعلقات الجدرية

من الجدول (١٢) والشكلين البيانيين (٤٦ ، ٤٧) يتضح:

إيجابية آراء المتخصصين تجاه جميع التصميمات المبتكرة للمعلقات الجدارية في تحقيق جوانب التقييم ككل حيث تراوح المتوسط من (112.85 : 120.37) ومعامل الجودة للتصميمات من (90.28 : 96.29) مما يدل على نجاح التصميمات وتميزها، وحصول التصميم الخامس عشر على الترتيب الاول يليه على التوالي كل من التصميم التاسع، التصميم التاسع عشر، التصميم الثالث، التصميم الاول، التصميم الثامن، التصميم الرابع عشر، التصميم الخامس، التصميم السابع عشر، التصميم الرابع،

التصميم السابع، التصميم الثالث عشر، التصميم الثامن عشر، التصميم السادس، التصميم الثاني عشر، التصميم السادس عشر، التصميم العاشر، التصميم الحادي عشر، التصميم الثاني والعشرون، التصميم الحادي والعشرون، التصميم الثاني، وأخيراً التصميم العشرون، بلغ متوسط معامل الجودة للجانب الجمالي 93.41 وللجانب الوظيفي 92.04 مما يدل على وجود اتساق في آراء المتخصصين تجاه محورة التقييم الجمالي والوظيفي.

التساؤل الثالث: ما نسبة اتفاق رواد المعارض الثقافية للتصميمات المبتكرة للمعلقات الجدارية المستوحاة من التراث الشعبي السعودي باستخدام التقانات الحديثة لإثراء المعارض الثقافية؟

للإجابة على هذا التساؤل قامت الباحثتان بحساب مجموع تقييمات رواد المعارض الثقافية للتصميمات الاثنان والعشرون المبتكرة للمعلقات الجدارية المستوحاة من التراث الشعبي السعودي باستخدام التقانات الحديثة ومن ثم تحليل التباين لمتوسط تقييم هذه التصميمات.

جدول (١٣) حساب تحليل التباين لمتوسط تقييم رواد المعارض الثقافية للتصميمات الاثنان والعشرون المبتكرة

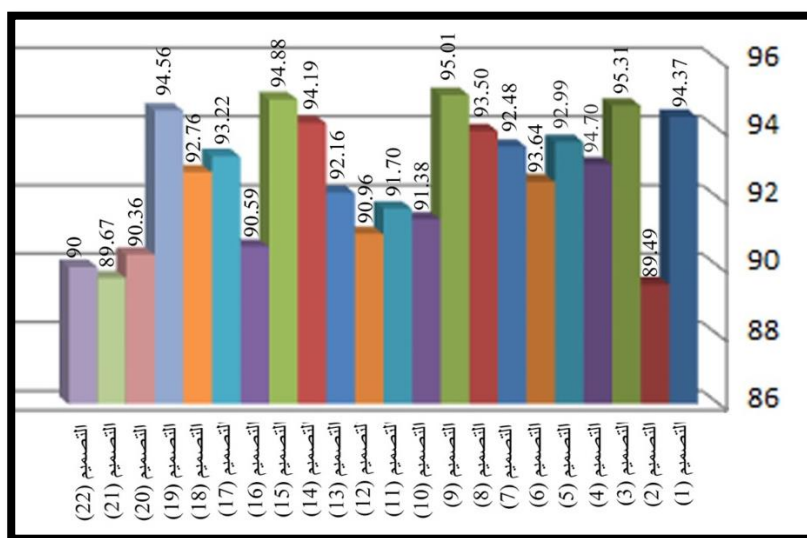
الدلالة	قيمة "ف"	متوسط المربعات	درجة الحرية	مجموع المربعات	مصدر التباين
0,01	38.642	1294.125	21	27146.625	بين المجموعات
		18.632	248	4620.736	داخل المجموعات
			264	31767.361	الكلي

يتضح من الجدول السابق أن قيمة (ف) كانت (38.642) وهي قيمة دالة إحصائياً، مما يدل على وجود فروق بين التصميمات المقترحة للمعلقات الجدارية من جانب رواد المعارض الثقافية ويوضح الجدول التالي المتوسطات ومعامل جودة التصميمات الاثنان والعشرون وفقاً لآرائهم.

جدول (١٤): المتوسطات ومعامل الجودة لتقييم رواد المعارض الثقافية للتصميمات الاثنان

والعشرون المبتكرة

ترتيب التصميمات	معامل الجودة	الانحراف المعياري	المتوسط	التصميم	ترتيب التصميمات	معامل الجودة	الانحراف المعياري	المتوسط	التصميم
السابع عشر	90.96	2.33	63.67	12	الخامس	94.37	2.65	66.06	1
الرابع عشر	92.16	1.65	64.51	13	الثاني والعشرون	89.49	2.45	62.64	2
السادس	94.19	1.59	65.93	14	الثالث	95.31	1.32	66.29	3
الثاني	94.88	2.49	66.41	15	الحادي عشر	94.70	2.68	65.09	4
الثامن عشر	90.59	2.85	63.41	16	الثامن	92.99	2.74	65.54	5
العاشر	93.22	2.96	65.25	17	الثالث عشر	93.64	2.19	64.74	6
الثاني عشر	92.76	2.37	64.93	18	التاسع	92.48	1.93	65.45	7
الرابع	94.56	1.82	66.19	19	السابع	93.50	1.06	65.77	8
التاسع عشر	90.36	1.51	63.25	20	الاول	95.01	1.84	66.51	9
الحادي والعشرون	89.67	2.43	62.77	21	السادس عشر	91.38	2.67	63.96	10
العشرون	90	1.78	63	22	الخامس عشر	91.70	2.81	64.19	11



شكل (٤٨) معامل الجودة لتقييم رواد المعارض الثقافية للتصميمات الاثنان والعشرون المبتكرة

يتضح من الجدول (١٤) والشكل البياني (٤٨):

إيجابية آراء رواد المعارض الثقافية تجاه جميع التصميمات المبتكرة للمعلقات الجدارية المستوحاة من التراث الشعبي السعودي باستخدام التقانات الحديثة لإثراء المعارض الثقافية حيث تراوح المتوسط من (66.51:62.64) ومعامل الجودة للتصميمات من (95.01:89.49) مما يدل على نجاح التصميمات وتميزها.

حصول التصميم التاسع على الترتيب الاول يليه على التوالي كل من الخامس عشر، التصميم الثالث، التصميم التاسع عشر، التصميم الاول، التصميم الرابع عشر، التصميم الثامن، التصميم الخامس، التصميم السابع، التصميم السابع عشر، التصميم الرابع، التصميم الثامن عشر، التصميم السادس، التصميم الثالث عشر، التصميم الحادي عشر، التصميم العاشر، التصميم الثاني عشر، التصميم السادس عشر، التصميم العشرون، التصميم الثاني والعشرون، التصميم الحادي والعشرون، وأخيراً التصميم الثاني، ويرجع ذلك إلى ملائمة التصميمات المبتكرة للمعلقات الجدارية وتميزها والتي رأى رواد المعارض الثقافية أن تصاميمها تعكس بوضوح السمات الفنية لزخارف المنطقة الجنوبية للمملكة العربية السعودية والتي لعبت دوراً أساسياً في ابتكار تصاميمها البنائية والزخرفية، حيث تحقق التألف والانسجام بين خطوط التصميم الزخرفي وأبرز توزيع الألوان بتناغم فني في مساحاته جماليات التصميم الزخرفي، هذا وقد حقق الدمج بين أكثر من تقانة مقترحة في تنفيذ المعلقات الجدارية إثراء للقيم الجمالية والتشكيلية بها، وقد رأى رواد المعارض الثقافية أن تصاميم المعلقات تسهم بشكل كبير في التعريف بالتراث الشعبي السعودي والتأكيد على الهوية الوطنية الثقافية والحضارية، ورفع الوعي الثقافي والفني بتراث المنطقة الجنوبية للمملكة العربية السعودية حيث تعد إضافة فنية جديدة لمجال تصميم المعلقات الجدارية المستوحاة من التراث السعودي لتمييزها بالابتكار والابداع الفني في أسلوب الصياغة التوظيفية لعناصر التراث في التصميم الزخرفي للمعلقات والتي ساعدت التقانات الحديثة في إثراءها جمالياً ووظيفياً، وقد رأى رواد المعارض الثقافية أن تصاميم المعلقات الجدارية تتميز بقابليتها للتنفيذ وتساعد في رفع القيم الجمالية والوظيفية للمعارض الثقافية لتمييزها بالأصالة الفنية.

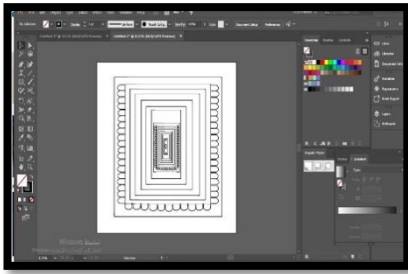
التساؤل الرابع: ما إمكانية تنفيذ مختارات من التصميمات المبتكرة والتي حصلت على أعلى النتائج من قبل عينة البحث؟

للإجابة على هذا التساؤل قامت الباحثتان بتنفيذ عدد (4) معلقات جدارية والتي حصلت على أعلى النتائج من قبل المتخصصين ورواد المعارض الثقافية.

جدول (١٥) المنتج المنفذ الأول (التصميم الخامس عشر)

وصف المنتج: معلقة جدارية مستلهمة من الوحدات الزخرفية لمنطقة عسير بمساحة 70×110 سم

خطوات التنفيذ:



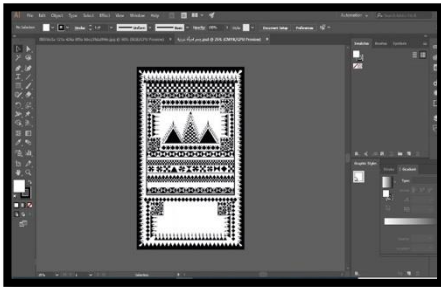
صورة (٤6) رسم الزخارف باستخدام برنامج أدوب اليستريتور

الخطوة الأولى: رسم المفردة الأولى "المرأة" والزخارف الموجودة على الثوب" باستخدام برنامج أدوب اليستريتور، وتلوينها باستخدام برنامج أدوب فوتوشوب، صورة (٤6).



صورة (٤7) ماكينة الطباعة

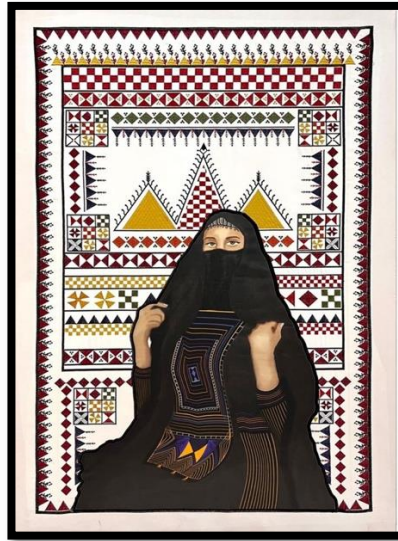
الخطوة الثانية: طباعة المرأة على القماش باستخدام ماكينة الطباعة الرقمية، وتم استخدام ماكينة Agfa Anapurna H2500i LED، صورة (٤7).



صورة (٤8) رسم التصميم الزخرفي باستخدام برنامج أدوب اليستريتور

الخطوة الثالثة: رسم المفردة الثانية "التصميم الزخرفي" باستخدام برنامج أدوب اليستريتور، وتلوينه باستخدام برنامج أدوب فوتوشوب، صورة (٤8).

 <p>صورة (٤٩) إضافة الشخصية إلى التصميم الزخرفي باستخدام برنامج أدوب فوتوشوب</p>	<p><u>الخطوة الرابعة: إضافة الشخصية إلى التصميم الزخرفي باستخدام برنامج أدوب فوتوشوب، صورة (٤٩).</u></p>
 <p>صورة (50) التصميم في برنامج ويلكم</p>	<p><u>الخطوة الخامسة: تحويل التصميم الزخرفي إلى برنامج التطريز (ويلكم)، واختيار غرز التطريز البارز وتحديدها على التصميم صورة (50).</u></p>
 <p>صورة (51) ماكينة التطريز الآلي متعددة الرؤوس</p>	<p><u>الخطوة السادسة: نقل التصميم إلى ماكينة التطريز الآلي والبدء في عملية التطريز باستخدام ماكينة تطريز صناعية متعددة الرؤوس، صورة (51)</u></p> <p>الشكل النهائي للمنتج المنفذ الأول:</p>

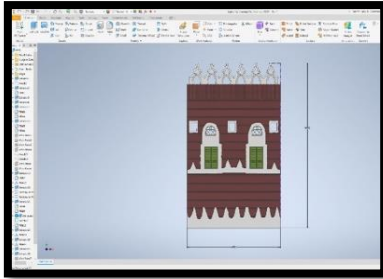


صورة (٥2) الشكل النهائي للمنتج المنفذ الأول

جدول (١٥) المنتج المنفذ الثاني (التصميم التاسع)

وصف المنتج: معلقة جدارية مستلهمة من الوحدات الزخرفية لمنطقة نجران بمساحة 55×80 سم

خطوات التنفيذ:



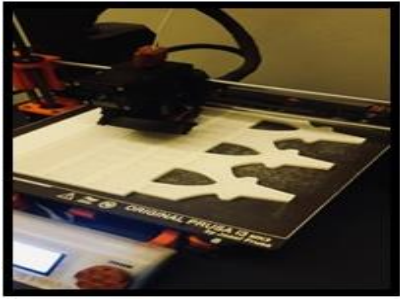
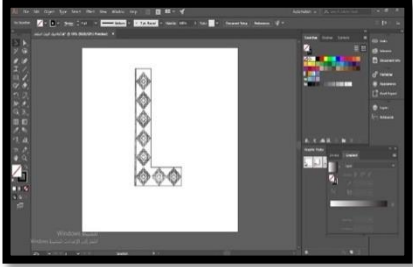
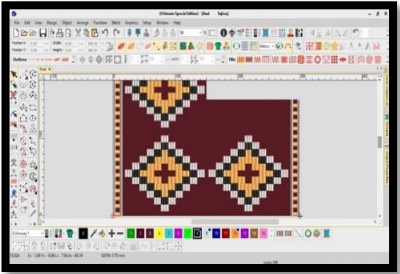

صورة (٥3) رسم المبنى التاريخي

الخطوة الأولى: رسم المفردة الأولى "المبنى التاريخي" باستخدام برنامج Autodesk Inventor، صورة (٥3).



صورة (٥4) آلة الطباعة

الخطوة الثانية: طباعة التصميم باستخدام آلة الطباعة ثلاثية الأبعاد Prusa mk3+، صورة (٥4).

 <p>صورة (٥5) التصميم مطبوع</p>	<p><u>الخطوة الثالثة: التصميم بعد طباعته،</u> صورة (٥5).</p>
 <p>صورة (٥6) رسم وتلوين التصميم الزخرفي</p>	<p><u>الخطوة الرابعة: رسم المفردة الثانية</u> "التصميم الزخرفي" باستخدام برنامج أدوب اليستريتور، وتلوينه باستخدام برنامج أدوب فوتوشوب، صورة (٥6).</p>
 <p>صورة (٥7) التصميم في برنامج ويلكم</p>	<p><u>الخطوة الخامسة: تحويل التصميم</u> الزخرفي إلى برنامج التطريز (ويلكم)، واختيار غرز التطريز البارز وتحديدتها على التصميم صورة (٥7).</p>
 <p>صورة (٥8) ماكينة التطريز الآلي متعددة الرؤوس</p>	<p><u>الخطوة السادسة: نقل التصميم إلى</u> ماكينة التطريز الآلي والبدء في عملية التطريز باستخدام ماكينة تطريز صناعية متعددة الرؤوس، صورة (٥8)</p>
<p>الشكل النهائي للمنتج المنفذ الثاني:</p>	

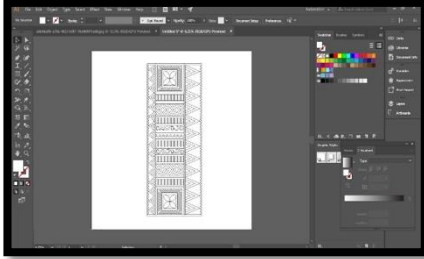


صورة (٥9) الشكل النهائي للمنتج المنفذ الثاني

جدول (١٥) المنتج المنفذ الثالث (التصميم التاسع عشر)

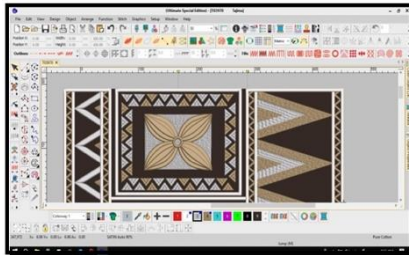
وصف المنتج: معلقة جدارية مستلهمة من الوحدات الزخرفية لمنطقة الباحة بمساحة 55×100 سم

خطوات التنفيذ:



صورة (60) رسم وتلوين التصميم الزخرفي

الخطوة الأولى: رسم "التصميم الزخرفي" باستخدام برنامج أدوب اليستريتور، وتلوينه باستخدام برنامج أدوب فوتوشوب، صورة (60).



صورة (61) التصميم في برنامج ويلكم

الخطوة الثانية: تحويل التصميم الزخرفي إلى برنامج التطريز (ويلكم)، (61).

 <p>صورة (٦٢) اختيار أيقونة التطريز البارز</p>	<p><u>الخطوة الثالثة:</u> اختيار غرز التطريز البارز وتحديدها على التصميم صورة (٦٢).</p>
 <p>صورة (٦٣) ماكينة التطريز الآلي متعددة الرؤوس</p>	<p><u>الخطوة الرابعة:</u> نقل التصميم إلى ماكينة التطريز الآلي والبدء في عملية التطريز باستخدام ماكينة تطريز صناعية متعددة الرؤوس، صورة (٦٣)</p>
 <p>صورة (٦٤) إضافة الخامة المضيئة إلى القماش المطرز</p>	<p><u>الخطوة الخامسة:</u> قص الأماكن المخصصة لوضع الخامة المضيئة، صورة (٦٤)</p>
<p>الشكل النهائي للمنتج المنفذ الثالث:</p>	



صورة (٦٥) الشكل النهائي للمنتج المنفذ الثالث صورة (٦٦) تأثير الخامات المضيفة للمنتج المنفذ

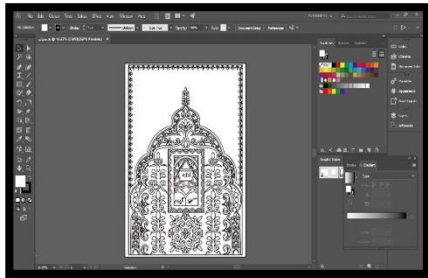
الثالث

جدول (١٦) المنتج المنفذ الرابع (التصميم الثالث)

وصف المنتج: معلقة جدارية مستلهمة من الوحدات الزخرفية لمنطقة جازان بمساحة

80×110 سم

خطوات التنفيذ:



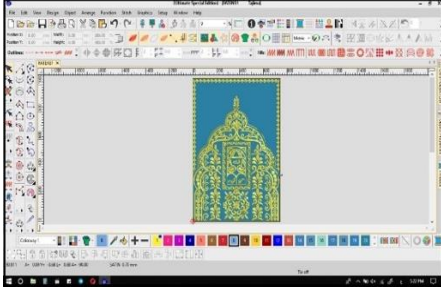
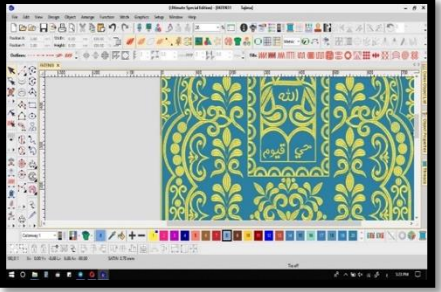
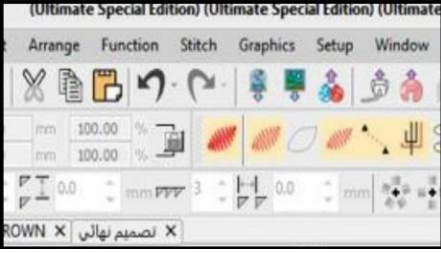

صورة (٦٧) رسم وتلوين التصميم الزخرفي

الخطوة الأولى: رسم "التصميم

الزخرفي" باستخدام برنامج أدوب

البيستريتور، وتلوينه باستخدام برنامج

أدوب فوتوشوب، صورة (٦٧).

 <p>صورة (٦٨) التصميم في برنامج وولكم</p>	<p><u>الخطوة الثانية: تحويل التصميم الزخرفي إلى برنامج التطريز (ويلكم)، (٦٨).</u></p>
 <p>صورة (٦٩) اختيار غرز التطريز</p>	<p><u>الخطوة الثالثة: اختيار غرز التطريز البارز وتحديدها على التصميم صورة (٦٩).</u></p>
 <p>صورة (70) اختيار أيقونة التطريز البارز</p>	<p><u>الخطوة الرابعة: اختيار غرز التطريز البارز وتحديدها على التصميم صورة (70).</u></p>
 <p>صورة (71) ماكينة التطريز الآلي متعددة الرؤوس</p>	<p><u>الخطوة الخامسة: نقل التصميم إلى ماكينة التطريز الآلي والبدء في عملية التطريز باستخدام ماكينة تطريز صناعية متعددة الرؤوس، صورة (71)</u></p>

الشكل النهائي للمنتج المنفذ الرابع:



صورة (72) الشكل النهائي للمنتج المنفذ الرابع صورة (73) تأثير الخامة المضيئة للمنتج المنفذ الثالث

التساؤل الخامس: ما نسبة اتفاق المتخصصين ورواد المعارض الثقافية للتصميمات المنفذة للمعلقات الجدارية المستوحاة من التراث الشعبي السعودي باستخدام التقانات الحديثة لإثراء المعارض الثقافية؟

للإجابة على هذا التساؤل قامت الباحثتان بحساب مجموع تقييمات كل من المتخصصين ورواد المعارض الثقافية في التصميمات الأربعة للمعلقات الجدارية المستوحاة من التراث الشعبي السعودي باستخدام التقانات الحديثة لإثراء المعارض الثقافية، ومن ثم تحليل التباين لمتوسط تقييم هذه المعلقات.

أولاً: المتخصصين:

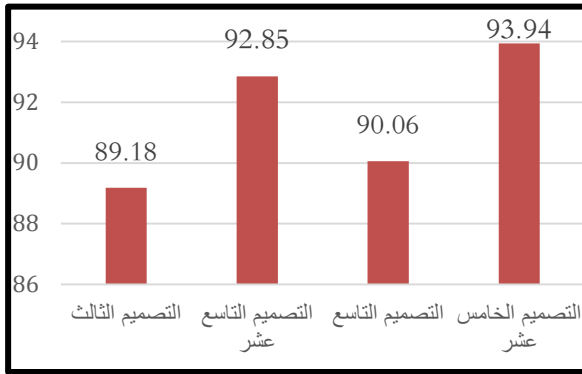
جدول (١٩) حساب تحليل التباين لمتوسط تقييم التصميمات الأربعة المنفذة وفقاً لآراء المتخصصين

الدلالة	قيمة "ف"	متوسط المربعات	درجة الحرية	مجموع المربعات	مصدر التباين
0,01	34.684	265.981	3	265.981	بين المجموعات
		5.379	36	193.644	داخل المجموعات
			39	459.625	الكلي

يتضح من الجدول السابق أن قيمة (ف) كانت (34.684) وهي قيمة دالة إحصائياً، مما يدل على وجود فروق بين التصميمات الأربعة المنفذة للمعلقات الجدارية وفقاً لآراء المتخصصين، ويوضح الجدول التالي المتوسطات ومعامل الجودة للتصميمات.

جدول (٢٠): المتوسطات ومعامل الجودة لتقييم المتخصصين للتصميمات الأربعة المنفذة للمعلقات الجدارية

ترتيب التصميمات	معامل الجودة	الانحراف المعياري	المتوسط	التصميمات
الأول	93.94	3.42	65.76	الخامس عشر
الثالث	90.06	2.65	63.04	التاسع
الثاني	92.85	3.54	65	التاسع عشر
الرابع	89.18	3.84	62.42	الثالث



شكل (٤٨) معامل الجودة لتقييم المتخصصين للتصميمات الأربعة المنفذة للمعلقات الجدارية

يتضح من الجدول (٢٠) والشكل البياني (٤٨):

إيجابية آراء المتخصصين تجاه جميع التصميمات الأربعة المنفذة للمعلقات الجدارية المستوحاة من التراث الشعبي السعودي حيث تراوح المتوسط من (62.42: 65.76) ومعامل الجودة للتصميمات من (89.18: 93.94)، حيث جاء التصميم المنفذ الخامس عشر في المرتبة الأولى بمعامل جودة 93.94، وفي المرتبة الثانية التصميم التاسع عشر بمعامل جودة 92.85 وفي المرتبة الثالثة التصميم التاسع بمعامل جودة 90.06، وفي المرتبة الرابعة التصميم الثالث بمعامل جودة 89.18.

ثانياً: رواد المعارض الثقافية:

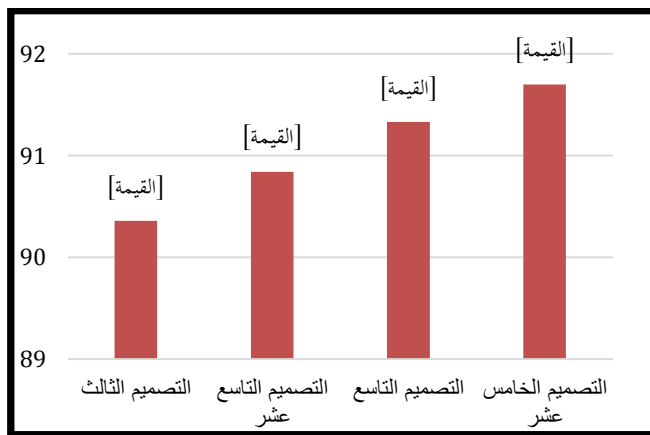
جدول (٢١) حساب تحليل التباين لمتوسط تقييم التصميمات الأربعة المنفذة للمعلقات الجدارية وفقاً لآراء رواد المعارض الثقافية

الدلالة	قيمة "ف"	متوسط المربعات	درجة الحرية	مجموع المربعات	مصدر التباين
0,01	29,642	284,364	3	853,092	بين المجموعان
		6,174	42	259,308	داخل المجموعات
			45	1112,4	الكلية

يتضح من الجدول السابق أن قيمة (ف) كانت (29.642) وهي قيمة دالة إحصائياً، مما يدل على وجود فروق بين التصميمات الأربعة المنفذة للمعلقات الجدارية وفقاً لآراء رواد المعارض الثقافية، ويوضح الجدول التالي المتوسطات ومعامل الجودة للتصميمات.

جدول (٢٢): المتوسطات ومعامل الجودة لتقييم رواد المعارض للتصميمات الأربعة المنفذة للمعلقات الجدارية

ترتيب التصميمات	معامل الجودة	الانحراف المعياري	المتوسط	التصميمات
الأول	91,70	3.42	64,19	الخامس عشر
الثاني	91,33	2.65	63,94	التاسع
الثالث	90,87	3.54	63,61	التاسع عشر
الرابع	90,36	3.84	63,25	الثالث



شكل (٤٩) معامل الجودة لتقييم رواد المعارض للتصميمات الأربعة المنفذة للمعلقات الجدارية

يتضح من الجدول (39) والشكل البياني (٤٩) :

إيجابية آراء رواد المعارض تجاه جميع التصميمات الأربعة المنفذة للمعلقات الجدارية المستوحاة من التراث الشعبي السعودي حيث تراوح المتوسط من (63.25: 64.19) ومعامل الجودة للتصميمات من (90.36: 91.70)، حيث جاء التصميم المنفذ الخامس عشر في المرتبة الأولى بمعامل جودة 91.70، وفي المرتبة الثانية التصميم التاسع بمعامل جودة 91.33، وفي المرتبة الثالثة التصميم التاسع عشر بمعامل جودة 90.87، وفي المرتبة الرابعة التصميم الثالث بمعامل جودة 90.36.

وترجع الباحثان ارتفاع معاملات الجودة للتصميمات المنفذة للمعلقات الجدارية سواء للمتخصصين أو رواد المعارض الثقافية إلى عكسها للسمات الفنية لزخارف المنطقة الجنوبية للمملكة العربية السعودية والتي يمكن تحديدها بسهولة في كل تصميم، وتحقيقها النسبة والتناسب بين مفرداتها والاتزان في توزيع الوحدات الزخرفية داخل مساحاتها للمساحات المختلفة بتصميم المعلقة المنفذة بالإضافة إلى تحقيقها للتألف والانسجام بين خطوط تصميمها وتوافق ألوان خيوط التطريز داخل تكويناتها الزخرفية، وإسهام التقانات الحديثة المستخدمة والدمج بين أكثر من تقانة في إثراءها بشكل جمالي ووظيفي، وإمكانية التعريف بالتراث الشعبي السعودي والتأكيد على الهوية الوطنية الثقافية والحضارية ورفع الوعي الثقافي والفني بتراث المنطقة الجنوبية بالمملكة العربية السعودية، لذا فهي تعد إضافة جديدة تتسم بالإبداع في مجال تصميم المعلقات الجدارية المستوحاة من التراث الشعبي السعودي.

التوصيات:

- من خلال ما تم التوصل إليه من نتائج توصي الباحثان بالآتي:
- 1- زيادة الاهتمام بالبحوث العلمية التي تسهم في نشر الوعي الثقافي والفني لتراث المملكة العربية السعودية.
 - 2- ضرورة الاتجاه لاستخدام التقانات الحديثة في تنفيذ المعلقات الجدارية، لما يضيف عليها نوعاً من التميز والإبداع.
 - 3- اجراء المزيد من الدراسات والبحوث عن التطريز الآلي ثلاثي الأبعاد لتوفير المزيد من المراجع المتخصصة، وعقد لقاءات مع الخبراء والمختصين للاطلاع على كل ما هو جديد في هذا المجال.

- 4- التعمق في دراسة وتحليل زخارف التراث الشعبي السعودي والبعد عن المحاكاة المباشرة عند توظيفها لفتح مجال رؤى فنية أمام المصمم لمزيد من الابتكار.
- 5- اجراء المزيد من الدراسات والبحوث لتطوير انتاج المعلقة الجدارية عن طريق الدمج بين التقانات الحديثة المختلفة.
- 6- توجيه القائمين على الحفاظ على التراث إلى إيجاد أساليب غير تقليدية ومبتكرة لتوثيق التراث.
- 7- تحفيز مشاركات كليات التصميم بالمعارض الثقافية والفنية ذات المحتوى التراثي والتي تضم عقب تراث المملكة وحدثاته الحاضر وتؤكد على الهوية السعودية بأسلوب معاصر.

المراجع والمصادر:

- الجمل، جيهان محمد. (2016). أقمشة ملابس السيدات المطبوعة ثلاثية الأبعاد. مجلة التصميم الدولية، الجمعية العلمية للمصممين، المجلد 6، العدد 3، القاهرة.
- الدوسري، نهى ماجد. (2017). استحداث جداريات معدنية معاصرة مستمدة من التراث السعودي. المجلة العربية للعلوم الاجتماعية، المجلد 1، العدد الحدي عشر، المؤسسة العربية للاستشارات العلمية وتنمية الموارد البشرية، القاهرة.
- السياري، أحمد صالح. (د،ت). الباحة. مطابع مؤسسة المدينة للصحافة (دار العلم)، جدة.
- الشادي، صالح محمد. (2008). الجنادرية فكر وتراث وهوية صور من التاريخ الحضاري السعودي. دار مجدلاوي للنشر والتوزيع، الأردن.
- الشهري، عبد الله ظافر. (2009). المحافظة على الموروث الشعبي السعودي. مجلة الدبلوماسية، العدد 44، معهد الأمير سعود الفيصل للدراسات الدبلوماسية، وزارة الخارجية، الرياض.
- الصعدي، هناء كامل. الهاشل، منتهى صالح. (2020). ابتكار معلقة نسجية للمسكن المعاصر مستوحاة من التراث العسيري للحفاظ على الهوية العربية السعودية. مجلة العمارة والفنون والعلوم الإنسانية، الجمعية العربية للحضارة والفنون الإسلامية، المجلد 5، العدد 21.
- العمرى، مريم محمد. (2020). استلهام لوحات طباعية من زخارف العمارة الشعبية في منطقة عسير. مجلة الأكاديمي، العدد 96، كلية الفنون الجميلة، جامعة بغداد.

- النجار، خالد. (2020). الابتكار لدى الأطفال. مؤسسة حورس الدولية للنشر والتوزيع، الإسكندرية.
- بلال، فادية حسين. (2019). التراث الفني لقبائل البجا كمصدر إلهام في بناء المعلقة النسيجية باستخدام النول البسيط. رسالة ماجستير، جامعة السودان للعلوم والتكنولوجيا، السودان.
- ترك، شاهنדה صلاح. (2014). تصميم المعارض الثقافية الطوافة. رسالة دكتوراه، كلية الفنون الجميلة، جامعة الإسكندرية.
- حسين، دعاء حامد. (2017). إحياء التراث الجازاني والاستفادة منه في تصميم الزجاج المعماري للمنتجات السياحية المعاصرة. مجلة العمارة والفنون والعلوم الإنسانية، الجمعية العربية للحضارة والفنون الإسلامية، المجلد 2، العدد 5.
- رشدان، أحمد حافظ. عبد الحليم، وفتح الباب. (2002). التصميم في الفن التشكيلي. الطبعة الثانية، عالم الكتب، القاهرة.
- زيدي، ماجدة إبراهيم. جعفري، عائشة مهدي. ابوزيد، عبد الرحمن. (2020). الاستفادة من منتجات تراث منطقة جازان في تصميم وسائل إضاءة صناعية مستدامة لفنادق راديسون بلو مدينة نيوم. مجلة التصميم الدولية، الجمعية العلمية للمصممين، المجلد 10، العدد 3، القاهرة.
- صالح، نعمه خليفة. علي، إيمان كامل. يسري، فاطمة فاروق. (2011). الأثنوجرافي في تصميم تذكارات سياحية مستمدة من التراث السعودي كمدخل للإسهام في التنمية البشرية والإنتاجية لشباب الخريجين. مجلة كلية التربية، العدد 146، الجزء 1، جامعة الأزهر.
- عبد الحميد، عبير إبراهيم. (2010). مكملات الملابس في ضوء تكنولوجيا ماكينات التطريز الآلي وأثرها في عروض الأزياء. مجلة علوم وفنون دراسات وبحوث، المجلد 22، العدد 2، جامعة حلوان، القاهرة.
- عبد الغفور، محمد جمال. الصياد، غادة محمد. جعفر، رانيا رشاد. (2016). فن الخداع البصري ودوره في تصميم المعلقات الوبرية المستخدمة في العمارة الداخلية محدودة المساحة. مجلة العمارة والفنون والعلوم الإنسانية، الجمعية العربية للحضارة والفنون الإسلامية، المجلد 1، العدد 3.
- مؤمن، نجوى شكري. عبد الغفار، سها احمد. (2009). التشكيل على المانيكان. دار الفكر العربي، القاهرة.

- محمد، أسماء علي. عبد الحكيم، عطيات علي. (2019). الاستفادة من الأسلاك المعدنية في اثراء النحت بالتطريز. مجلة التصميم الدولية، الجمعية العلمية للمصممين، المجلد 9، العدد 3، القاهرة.
- محمد، سحر حربي. السيد، هالة سليمان. (2018). أثر بعض أساليب التضريب المطرز آلياً علي مظهرية الجلود الصناعية. مجلة التصميم الدولية، الجمعية العلمية للمصممين، المجلد 8، العدد 4، القاهرة.
- منقل، علوية عبد الفتاح. (2017). معرض مفاهيم عمليات روابط ضوابط. سيبويه للطباعة والنشر الرقمي، جدة.
- مصاري، باتريسيا. داغر، شربل. (1983). نجران روضة الصحراء. دار النشر الذاتي.
- موجيه، تيري. (2020). صور من المملكة العربية السعودية الفن المعماري والزخرفة الجدارية في منطقة عسير. العبيكان للنشر، الرياض.
- _____ (2020). عسير غير المكتشفة. العبيكان للنشر، الرياض.
- _____ (2009). الجزيرة العربية حديقة الرسامين الهندسة المعمارية والفن الجداري في عسير. مراجعة وتصحيح معجب سعيد الزهراني، مكتبة الملك عبد العزيز العامة، الرياض.
- Alghalib, L., Alireza, H. Wilding,R., (2021). Traditional Costumes of Saudi Arabia The Mansoojat Foundation Collection. ACC Art Books.
- Mauer,T.(2020). RIJAL at the stroke of a brush: an exceptional village in Saudi Arabia. Obeikan Education, Riyadh.
- _____ . (2020). Impressions of Arabia Architecture and Frescoes of Asir Region. Obeikan Eduucation, Riyadh.
- <https://mt.gov.sa/MediaCenter/Pages/vision2030.aspx> (accessed 18 /1 /2021)
- https://www.instagram.com/badr_mawal (accessed 4 /11/2022)