

إمكانية الاستفادة من التراكيب النسجية ثلاثية الأبعاد في عمل  
تصميمات ملابسيه مقترحه لإثراء جماليات الملابس النسائية

نهى محمد عبده السيد ، فوزي سعيد شريف

قسم الملابس والنسيج - كلية الاقتصاد المنزلي - جامعه المنوفية



مجلة البحوث في مجالات التربية النوعية

معرف البحث الرقمي DOI: 10.21608/jedu.2023.197904.1845

المجلد التاسع . العدد 45 . مارس 2023

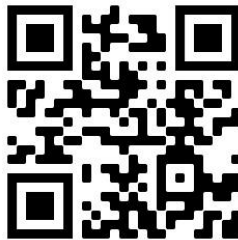
التقييم الدولي

E- ISSN: 2735-3346 P-ISSN: 1687-3424

موقع المجلة عبر بنك المعرفة المصري <https://jedu.journals.ekb.eg/>

موقع المجلة <http://jrfse.minia.edu.eg/Hom>

العنوان: كلية التربية النوعية . جامعة المنيا . جمهورية مصر العربية





## إمكانية الاستفادة من التراكيب النسجية ثلاثية الأبعاد في عمل تصميمات ملبسيه مقترحه لإثراء جماليات الملابس النسائية

نهى محمد عبده السيد ، فوزي سعيد شريف

قسم الملابس والنسيج - كلية الاقتصاد المنزلي - جامعه المنوفية

### المخلص:

إن الاعتماد على أنواع التراكيب النسجية ثلاثية الأبعاد واستخدامها كرابط قوي لجميع أجزاء التصميم لملايس السيدات بما يخدم الجانب الجمالي والوظيفي للقطعة الملبسية، حيث لوحظ أن زخارف ملايس السيدات فى الوقت الحالى تعاني من افتقار الدمج بين التراكيب النسجية واستخدامها كزخارف للملايس وهذا ما تناوله البحث الحالى، وقد هدفت الدراسة فيه الى دراسة التأثيرات المختلفة والمتنوعة الناتجة من كل تركيب نسجي وإمكانية استخدامه فى إثراء جماليات الملابس النسائية الى جانب الاستفادة من التراكيب النسجية المختلفة لإضافة قيم وظيفية للملايس النسائية، ابتكار إضافات حديثة للملايس النسائية من التراكيب النسجية ثلاثية الأبعاد ومسايرة العصر الحديث ، تقييم آراء المستهلكات للملايس النسائية المقترحة بعد إضافات التراكيب النسجية". وقد توصل البحث الحالى الى " إتفاق آراء المستهلكات حول التصميمات المقترحة حيث نجد أن تقييم معاملات الجودة للتصميمات المقترحة تكون مرتفعه و تبين أن عدد (27) حصلوا على معامل جودة يقع فى مستوى (مناسب) ، عدد (2) تصميم حصل على معامل جودة يقع فى مستوى (مناسب إلى حد ما ) عدد (1) تصميم حصل على معامل جودة يقع فى مستوى (غير مناسب) ، تراوحت معاملات الاتفاق ما بين (98,69%) للتصميم رقم (25) ويقع فى مستوى مناسب ، (55,56%) للتصميم رقم (30) ويقع فى مستوى غير مناسب.

كلمات مفتاحيه: التراكيب النسجية، ثلاثي الأبعاد ، الجانب الجمالي.

## المقدمة:

إن فن النسيج يعتبر من أقدم الفنون التي قام بممارستها الإنسان عبر التاريخ، حيث استخدم الإنسان الخيوط لإنتاج ما قد يحميه من مظاهر البيئة الطبيعية (مها الشيمي، 2011م).

والتجريب والتحديث المستمر في الفن يعتبر هدفاً للكشف عن كل ما هو جديد ومبتكر حيث يكتسب الفنان والمتعلم من خلاله خبرات متزايدة (نحمده خليفة ٢٠٠٠).

ويعتبر التصميم والتشكيل علي المانيكان أحد الفنون التشكيلية التي تحتاج الي حس فني وتذوق جمالي وقدرة علي التخيل والابتكار، وهما من الفنون التي تحتاج الي تعلم ودراسة لاكتساب المهارة اللازمة لإنتاج عمل جيد يتسم بالاصالة والجمال خالي من الاخطاء الفنية مستخدما توليفة الخامات المطلوبة للتشكيل. (نجوي شكري 2000).

إن إنتاج الأقمشة في تطور مستمر وأصبح من الصعب لأي فرد الوصول إلى تصميمات تتلاءم مع الأقمشة الجديدة المتوافرة، فكل قماش خواص ومميزات خاصة به تساعد في إظهار جمال التصميم، فالزى الجيد يجب أن يأخذ شكل الجسم بأبعاده الثلاثة بانسيابية دون حدوث تبعج غير مرغوب للقماش في أي منطقة من الجسم أثناء التشكيل على المانيكان (سمر علي، 2005م).

وقد لوحظ أن زخارف ملابس السيدات في الوقت الحالي تعاني من افتقار الدمج بين التراكيب النسجية واستخدامها كزخارف للملابس حيث اعتمدت الزخرفة لملابس السيدات على التطريز الآلي أو الطباعة ولم يتطرق أحد للاستفادة من الإمكانيات الفنية والتشكيلية للتراكيب النسجية ثلاثية الأبعاد كعامل مساعد في زخرفة ملابس السيدات، وأيضاً لم يتطرق أحد لمحاولة الاعتماد على أنواع التراكيب النسجية ثلاثية الأبعاد واستخدامها كرابط قوي

لجميع أجزاء التصميم لملابس السيدات بما يخدم الجانب الجمالي والوظيفي للقطعة الملابسية، ومن هنا جاءت فكرة البحث الحالي.

ويمكن صياغة مشكلة البحث في الإجابة على التساؤلات الآتية:

1- ما إمكانية الحصول على تأثيرات ثلاثية الأبعاد للتركيب النسيجية

باستخدام الشرائط المختلفة للتصميمات الملابسية المقترحة؟

2- ما إمكانية الاستفادة من التركيب النسيجية ثلاثية الأبعاد في إثراء

جماليات الملابس النسائية؟

3- ما إمكانية الاستفادة من التركيب النسيجية ثلاثية الأبعاد في رفع

القيمة الوظيفية للتصميمات الملابسية المقترحة؟

4- ما امكانيه تقبل المستهلكات لهذه التصميمات الملابسية؟

#### أهداف الدراسة

1- دراسة التأثيرات المختلفة والمتنوعة الناتجة من كل تركيب نسجي

وإمكانية استخدامه في إثراء جماليات الملابس النسائية

للتصميمات الملابسية المقترحة .

2- الاستفادة من التركيب النسيجية المختلفة لإضافة قيم وظيفية

للملابس النسائية للتصميمات الملابسية المقترحة.

3- ابتكار إضافات حديثة للملابس النسائية من التركيب النسيجية

ثلاثية الأبعاد ومسايرة العصر الحديث للتصميمات الملابسية

المقترحة.

4- تقييم آراء المستهلكات للملابس النسائية المقترحة بعد إضافات

التركيب النسيجية للتصميمات الملابسية المقترحة.

#### أهمية الدراسة:

1- إلقاء الضوء على التركيب النسيجية ثلاثية الأبعاد للتصميمات

الملبسيه المقترحه في إثراء جماليات الملابس النسائية .

- 2- يسهم هذا البحث في إيجاد طرق جديدة لإضافة قيم جمالية ووظيفية لملابس السيدات باستخدام التراكيب النسجية .
- 3- رفع كفاءة وجودة المنتج الملبسي من خلال التكامل بين تصميمات وجماليات الملابس النسائية المقترحة .
- 4- قد يسهم البحث في تقديم أساليب وفرص تسويقية جديدة لملابس السيدات .

#### فروض الدراسة :

- "يوجد فروق ذات دلالة إحصائية بين متوسطات آراء المحكمين على التصميمات المقترحة في توظيف عناصر التصميم.
- "يوجد فروق ذات دلالة إحصائية بين متوسطات آراء المحكمين على التصميمات المقترحة تحقيق أسس التصميم .
- "يوجد فروق ذات دلالة إحصائية بين متوسطات آراء المحكمين على التصميمات المقترحة في نجاح تعاشرات الشرائط ثلاثية الأبعاد في إثراء التصميمات .
- "يوجد فروق ذات دلالة إحصائية بين متوسطات آراء المحكمين على التصميمات المقترحة في تحقيق الجانب الابتكاري في التصميمات.
- يوجد فروق ذات دلالة إحصائية بين متوسطات آراء المستهلكات على التصميمات المقترحة في "إمكانية الاستفادة من تعاشرات الشرائط النسجية بأساليب ثلاثية الأبعاد في إثراء جماليات الملابس النسائية .

#### حدود البحث :

- يقتصر البحث على عمل تصميمات مقترحة لعينات نسجية ثلاثية الأبعاد يتم تثبيتها على ملابس السيدات بغرز الحياكة اليدوي وجميعها كتصميمات مقترحة.

### منهج البحث :

تعتمد الدراسة علي المنهج الوصفي والمنهج التجريبي فيما يلي:

- المنهج الوصفي لدراسة التراكيب النسيجية ثلاثيه الابعاد، واستطلاع آراء المتخصصين والمستهلكات فى التصميمات المقترحة .
- والمنهج التجريبي ويستخدم في عمل تصميمات مقترحه لتراكيب نسجية ثلاثية الأبعاد يتم تثبيتها على ملابس السيدات كتصميمات ملبسيه مقترحه .

### أدوات الدراسة :

- 1- استبيان لتقييم ملابس السيدات بعد إضافة التراكيب النسيجية الثلاثية الأبعاد المقترحة.
- 2- استبيان استطلاع رأى المستهلكات فى التصميمات المقترحه بعد إضافة التراكيب النسيجية .

### مصطلحات الدراسة:

#### التراكيب النسيجية :

- هو الكيفية التي يتم بواسطتها عملية تعاشق أو تشابك كل من خيوط السدى واللحمة معا لتكوين المنسوج . (K.Green Wood.2004)

#### ثلاثي الأبعاد:

- هي التسمية الشائعة التي تشير إلى الفراغ الذي يملك ثلاثة مقاييس : العرض، الطول، والعمق (أو الارتفاع) .

#### الجانب الجمالي :

- مصطلح يشير إلى قيم ونماذج تقاس بها الأعمال الفنية مثل العلاقات بين الأشكال والانسجومات اللونية واتزان التكوين وغيرها، وهى ما يحتويه العمل الفني من سمات وعناصر جمالية

تميزه عن غيره نتيجة لاستخدام الوسائل والطرق الفنية التي تبرز  
الناحية الجمالية (سامي خشبه 1997) .

#### الدراسات السابقة:

##### المحور الأول/ دراسات تتعلق بملابس السيدات:

دراسة رحاب عادل شاكر الفيشاوى (2010م) بعنوان "دراسة لبعض الأساليب  
الزخرفية لإثراء القيم الجمالية لملابس السهرة المصنعة من الأقمشة  
الحريرية"، رسالة دكتوراه، كلية الاقتصاد المنزلي، جامعة المنوفية .هدفت  
الدراسة إلى :إيجاد أفضل أساليب وأفضل خامة للرسم على الحرير والتي  
تناسب مع ملابس السهرة وكذلك إيجاد أفضل التصميمات المناسبة لملابس  
السهرة للسيدات .وقد توصلت الدراسة إلى:أعطت أقمشة الشيفون أعلى  
الدرجات فى ثبات اللون بالغسيل يليها أقمشة الستان يليها أقمشة الكتان يليها  
أقمشة الاورجانزا حيث أعطت أسوء درجات فى الثبات للغسيل.قياس فاعليه  
البرنامج المقترح فى تنميه المهارات للفئة المقترحة وتقييم البرنامج المقترح ،  
وتوجيه الفتيات لتحقيق أعلى قيمه جماليه بأقل التكاليف .وقد توصلت الدراسة  
إلى انه يمكن استخدام أسلوب التشكيل على المانيكان فى ابتكار تصميمات  
متنوعة من القماش الغير مقصوص تثرى الجوانب الجمالية دون الإخلال  
بتحقيق الأهداف الوظيفية .

دراسة علي محمد نور السيد الشريف " (2015م) بعنوان "الإفادة من الجمع  
بين طباعة الاستنسل والنقل الحراري لإثراء المنتج الطباعي فنياً وتقنياً "  
رسالة دكتوراه، كلية التربية النوعية، قسم التربية الفنية، جامعة عين شمس.  
هدف هذا البحث إلى: الاستفادة من الجمع بين طباعة الاستنسل والنقل  
الحراري علي أساس الجمع بين الجماليات الخاصة لكل منهما والجمع بينهما  
في عمل طباعي واحد، عن طريق تقديم حلول فنية وجمالية تثرى العملية  
الابتكارية والإبداعية الخاصة بهذا المجال وإنتاج أعمال فنية طباعية ذات



صبغة جمالية وحضارية تثري المنتج الطباعي فنياً وتقنياً وتطبيقهما على الأزياء المنزلية للسيدات بشكل جمالي نفعي، يستفيد منه المجتمع، وبهدف تحقيق قيم ملمسية ولونية علي الأسطح الطباعية. وقد توصلت الدراسة إلى توظيف الجمع بين طباعة الاستنسل والنقل الحرارى على الازياء والافادة من جماليات كل اسلوب من اساليب الطباعة بالاستنسل والنقل الحرارى والجمع بينهما والجمع ايضا بين الاساليب والطرق لكل اسلوب من الاساليب الطباعية للنقل الحرارى والاستنسل مع توظيفهما على الأزياء جمالياً ونفعياً. دراسة العلاقة بين طباعة المنسوجات وتصميم الازياء، و توظيف الجمع بين طباعة الاستنسل والنقل الحرارى على الازياء.

دراسة سحر محمد علي عثمان (2016م) بعنوان "الفن الإغريقي كمصدر لتصميم أزياء المناسبات للنساء" رسالة دكتوراة، كلية التربية النوعية، قسم الإقتصاد المنزلي، جامعة عين شمس. هدف هذا البحث إلى نتيجة لاتجاه أغلب المصممين إلى تصميم ملابس السهرة للسيدات، ظهر في الآونة الأخيرة تشابهه في الأفكار لتلك الملابس، وهذا يخالف طبيعة المرأة المحبة للتجديد والتنوع، مما دعى الباحثة إلى الاستفادة من الفن الإغريقي فى اقتباس تصميمات حديثة تصلح لملايس السهرة للنساء. ولأن الموضة تستمد أفكارها من الفنون القديمة، فاتخذت الباحثة دراسة الفن الإغريقي كمصدر للأستلهام لتصميم ملابس باستخدام الباترون المسطح والتشكيل على المانيكان ليصلح لملايس السهرة للسيدات. وقد توصلت الدراسة إلى تحليل لمختارات من الفن الإغريقي من فنون النحت والتصوير والخزف والملابس للتوصل إلى السمات العامة للفن الإغريقي ثم توظيف بعض السمات فى كل الفنون (تصميم على الورق)، ومن التماثيل (تصميم على المانيكان)، وتوصيف للتصميمات المقترحة والمنفذة.

المحور الثاني/ دراسات تتعلق بالتراكيب النسجية :

دراسة حنان ماجد وهبي (٢٠١١) بعنوان "أسلوب المبارد المظلمة كمدخل لإثراء المشغولات النسجية اليدوية فى التربية الفنية"، رسالة ماجستير، كلية التربية الفنية، قسم الأشغال الفنية، جامعة حلوان وتهدف هذه الدراسة إلى : فتح آفاق جديدة للتجريب فى مجال النسيجيات اليدوية من خلال طرح مداخل تجريبية جديدة ،الإفادة من استخدام أسلوب المبارد المظلمة والمركبة لتدعيم العملية التعليمية فى مجال النسيج بكلية التربية الفنية، الإفادة من المبارد المظلمة والمركبة وتنفيذها على نول البرواز كمدخل جمالي لهذا النوع من النسيجيات .ومن نتائج الدراسة أن استخدام أسلوب المبارد المظلمة والمركبة فى النسيج اليدوي أسهم فى إبراز القيم الجمالية على سطح المنسوج ، تعتبر التراكيب النسجية المبردية أحد المدخلات التي يمكن من خلالها دراسة متغيراتها للوصول إلى حلول تشكيلية جديدة. إستخدام أسلوب المبارد المظلمة والمركبة من خلال استحداث صياغات فنية للمشغولة النسجية دعم العملية التعليمية فى النسيجيات اليدوية . العوامل التي تثرى جماليات التراكيب النسجية تتمثل فى دمج أسلوب المبارد المظلمة والمركبة مع أسلوب اللحامات غير الممتدة أدى لإثراء المشغولة النسجية لدى طلاب الفرقة الثانية بكلية التربية الفنية.

دراسة بسمة على السيد (٢٠١٢م) بعنوان "الإفادة من تأثيرات بعض التراكيب النسجية فى إثراء المشغولة النسجية اليدوية" رسالة ماجستير، كلية التربية النوعية، قسم التربية الفنية، جامعة المنصورة. هدفت هذه الدراسة إلى دراسة تنفيذ المشغولة النسجية بصورة غير تقليدية مع مناسبة الغرض المصنوعة من اجله .الإفادة من بعض التراكيب النسجية فى تنفيذ المشغولة النسجية .إمكانية استخدام خامات بيئية متنوعة فى توليفه مع بعض الخيوط المناسبة لإنتاج تصميمات للمشغولة النسجية. ومن نتائج الدراسة المحور الأول (التأثيرات اللونية): جاء فى المرتبة الثانية وحصل على ٩٦، ٦٦ % المحور الثاني (التراكيب النسجية): جاء فى المرتبة الأولى حيث حصل على

١٠٠ % . المحور الثالث (الخامة المستخدمة) : احتل المرتبة الأخيرة حيث حصل نسبة ٢٣ ، ١ % . المحور الرابع (الوظيفة والشكل الجمالي): جاء في المرتبة الثالثة وحصل على ٧٢ ، ٧ % .

دراسة زينب حمدي حسن (٢٠١٢) بعنوان " تأثير المشغولة النسجية على جودة الحياة للمسنين." رسالة دكتوراة، كلية التربية النوعية، قسم التربية الفنية، جامعة الاسكندرية. وهدفت هذه الدراسة إلى: التعرف على طبيعة الأساليب والتركييب النسجية المستخدمة فى المشغولة النسجية لدى المسنات . أثر استخدام برنامج للمشغولات فى رفع درجة جودة الحياة لدى المسنات. التعرف على السمات المميزة للمشغولات النسجية لدى المسنات، تنمية المهارة النسجية لدى المسنات. ومن نتائج الدراسة تحقيق الاستفادة من الجوانب القوية لدى المسن فى نشاط هادف وفعال، تحقيق الفاعلية فى دراسة خصائص المشغولة النسجية للمسن من حيث المظاهر التشكيلية المختلفة المتضمنة فى المشغولة النسجية .

#### التعليق على الدراسات السابقة ومدى الاستفادة منها:

ومما سبق فقد تم استعراض الدراسات السابقة والمرتبطة بموضوع تصميم وإنتاج ملابس السيدات والتي نجد أنها تناولت جوانب هامة ومتنوعة سوف تفيد الباحث فى الإطار النظري للبحث بجانب الإستفادة فى الأدوات المستخدمة فى تجميع المعلومات، وكذلك سيتم الاستعانة بها لإتمام هذه الدراسة.

من هنا وجد أن هناك ندرة فى الدمج بين التراكيب النسجية واستخدامها كزخارف للملابس حيث اعتمدت الزخرفة لملابس السيدات على التطريز الآلي أو الطباعة ولم يتطرق أحد للاستفادة من الإمكانيات الفنية والتشكيلية للتراكيب النسجية ثلاثية الأبعاد كعامل مساعد فى زخرفة ملابس السيدات، وأيضا لم يتطرق أحد لمحاولة الاعتماد على أنواع التراكيب النسجية ثلاثية

الأبعاد واستخدامها كرابط قوي لجميع أجزاء التصميم لملابس السيدات بما يخدم الجانب الجمالي والوظيفي للقطعة الملابسية، حيث جاءت الفكرة المقترحة لهذا البحث.

### التصميمات المقترحة

	<p>التصميم الأول: فستان بحمالة واحدة عريضة عالكتف والكتف الآخر نصف كم من الشرائط أما منطقه الصدر عبارة عن كشكشة مائلة من أعلي الصدر متجهة إلي اسفل الابط وبعلاوا الكشكشه في النصف اليمين من الموديل تطريز الشرائط اللون: أزرق الخامة: شيفون لامع المناسبة : سوارية لفترة مسائيه</p>
	<p>التصميم الثاني : موديل كلوش بأكمام ويوجد بمنطقة الصدر تطريز من الشرائط علي شكل حرف ٧ يصل لمنطقة الوسط ويوجد علي الوسط أيضا تطريز ومن الوسط يوجد كشكشة طولية وعرضية. اللون: موف فاتح الخامة: ستان ألماني المناسبة : سوارية فتره مسائيه</p>
	<p>التصميم الثالث :موديل سك بقصات مائلة من اسفل الوسط تبدأ من اليمين وتنزل جهة اليسار وكل قصة يوجد علي أطرافها تطريز الشرائط ثم يوجد قصه عكس اتجاه السابق تبدأ من اليسار متجهة لليمين وايضا يوجد في نهايتها تطريز . ومنطقة الصدر علي شكل حرف 7 والاكتاف ساقطة. اللون :أخضر فاتح وأبيض الخامة:-ستان ودانتيل</p>

	<p>المناسبة:-سوارية</p>
	<p>التصميم الرابع : موديل سك حتي الركبة ثم ينتهي بكلوش للأرض وفتحة الرقبة دائرية وبأكمام ويوجد تطريز للشرائط من الكتف وفي أسفل منطقة أكبر حجم وتأخذ شكل حرف S وحول الرقبة تطريز . اللون : زيتي الخامة: قطيفة المناسبه : سواريه</p>
	<p>التصميم الخامس: فستان سك يصل للأرض بدون كم أيمن والكم الأيسر ينتهي علي شكل 7 ويصل للكوع ويوجد كولة قصيرة مقفولة من الامام .يوجد تطريز من الشرائط علي الكتف الأيمن ويصل للوسط ويأخذ شكل حرف S ويوجد علي الوسط من الحرف اليسار اكستشن كشكة كلوش ويعلوه تطريز . اللون :اخضر - نبيتي الخامة: ستان المناسبة:-سوارية</p>

	<p>التصميم السادس: طقم كاجوال جيبية سك من الجلد والبلوزة بأكمام وقصه عالكتف مطرزة وصف زراير في خط نص الامام والبلوزة من خط الوسط حتي نهايتها بقصه نصف كلوش .          اللون : جملي - اسود          الخامة:-شمواه - جلد          المناسبة: فترة صباحية وبعد الظهر</p>
	<p>التصميم السابع: فستان قصير للركبة لكلوش من خط الوسط وفتحة الرقبة علي شكل مربع ونصف كم ويوجد تطريز بالشرائط علي الوسط وعلي الحمالة وأطراف الاكمام .          اللون : ازرق          الخامة: انتش أر          المناسبة:- فترة صباحية وبعد الظهر</p>
	<p>التصميم الثامن: فستان تحت الركبة والذيل علي شكل 7 وأكمام طويلة وفتحة الرقبة علي شكل 7 يوجد تطريز علي الوسط وفتحة الرقبة .          اللون : احمر          الخامة: انتش أر          المناسبة: فترة المساء والسهرة</p>


	<p>التصميم التاسع: فستان سك بأكمام والذيل قصة ذيل السمكة ويوجد تطريز علي الذيل والكم الايمن مطرز بالكامل بالصدر الايمن ويوجد قصة تصل من الكتف الايسر تنزل اتجاه الابط الايمن علي شكل درابية اللون : زيتي وتركواز الخامة:- قطيفة وستان</p>
	<p>التصميم العاشر : فستان سك بذيل سمكة يوجد كشكشة بداية من الصدر لمنطقة أكبر حجم ويوجد بعرض الصدر تطريز شرائط وأيضا خط نصف الامام من اسفل الصدر لأسفل البطن يوجد تطريز الشرائط . اللون : ذهبي الخامة: ستان</p>

	<p>التصميم الحادى عشر : فستان سك حتي الركبة ثم قصه كلوش وكشكشة من الركبة حتي الارض ومنطقة الصدر أوف شولدر بتطريز الشرائط عالكتاف الاوف شولدر ومنطقة البطن بها فتحة بيضاوية وبداية من منطقة أكبر حجم يوجد عدد درابيه علي جنب وبداية من منطقة الركبة حتي الارض يوجد قصه كلوش مكشكشة . يفصل القصة تطريز من الشرائط . اللون : أصفر الخامة: ستان ألماني</p>
	<p>التصميم الثانى عشر : فستان كلوش طويل لالارض والاكمام بأسورة منقوخة ومنطقة الصدر كب متطرز من الشرائط ويعلوها طبقة أخرى من نفس قماش الفستان تأخذ شكل الدرابيية . بحيث تصل الدرابييات للوسط ويظهر شكل الكب المطرز . ويوجد علي خط الوسط تطريز شرائطها . اللون :- بنفسجي الخامة:- ستان ألماني</p>



	<p>التصميم الثالث عشر : فستان ماكس طويل للارض بقصه ذيل السمكة في الذيل. أما منطقة الصدر أوف شولدر و 3/2 كم مرتبط بالرقبة بشرائط من الستان عدد 2 علي كل جهة عليها تطريز شرائط ومن الوسط حتي منطقة أكبر حجك يوجد جزء كلوش يبدأ من منتصف البطن وينتهي عند نفس النقطة ولكن الطرف اليمين يعلو الطرف الشمال . ونهاية الكلوش غير متساوية قصيرة من البطن وتزيد في الطول من الاجناب بمقدار 20سم تقريبا.</p> <p>اللون : أخضر غامق - نيبتي</p> <p>الخامة: ستان</p>
	<p>التصميم الرابع عشر: الفستان عبارة عن قطعتين :-الاول فستان سك طويل للارض بحمالة من عالاكتاف.</p> <p>الثانية جزء قصير بيصل أعلى الركبة بمقدار 20سم بكتف واحد فقط به قصه نص كلوش تصل للكوع ويوجد رباط في الجنب بمجرد شدة يرتفع الجنب للاعلي ويوجد تطريز في خط الكتف وثناية الكم.</p> <p>اللون :- تركواز</p> <p>الخامة:- كريب</p>

	<p>التصميم الخامس عشر: فستان سكحتي منطقة أكبر حجم ثم قصه كلوش وكشكشة في الارضويكم واحد في اليسار ورقبة أما الكم اليمين أوف شولدر صغير عرضه 10سم . يوجد تطريز من الشرائط عالرقة ومنطقه الكوع والبطن .</p> <p>اللون : نبيتي</p> <p>الخامة: قطيفة</p>
	<p>التصميم السادس عشر : فستان كب وبحماالتين عالاكتاف مطرزة بالشرائط وقصه كلوش . كما يوجد تطريز في منتصف الكف .</p> <p>اللون : ازرق فاتح</p> <p>الخامة: ستان</p>
	<p>التصميم السابع عشر: فستان قطعتين كب بكسرات صغيرة 1/2 سم عرض الكسرة تأخذ ميل من الجهة اليسار وتنزل بميل جهة اليمين وينتهي الفستان بقصه ذيل السمكة والذيل ليس متساوي يأخذ ميل ايضا قصير من اليمين ويزيد في الطول بمقدار 20سم جهة اليسار . والقطعة الثانية بلروكت مطرز بالكامل من الشرائط .</p> <p>اللون : أحمر</p> <p>الخامة: ستان</p>

	<p>التصميم الثامن عشر :</p> <p>فستان قطعتين القطعه العلويه بها قصه على الكتف اليمين مفتوحه مع الذراع وينتهي الفستان بقصه بكالونيه مع الذيل</p> <p>اللون : موف</p> <p>الخامة: ستان</p> <p>المناسبه : المساء والسهره</p>
---	--

	<p>التصميم التاسع عشر : الفستان كب مطرز ومن أسفل الصدر حتي الوسط يوجد كشكشة في منطقة البطن ثم قص كلوش من الوسط للركبة . اللون : موف فاتح الخامة: ستان</p>
	<p>التصميم العشرون : فستان سك حتي بعد الركبة بمقدار 20سم وبأكمام فتحة الرقبة تأخذ شكل 7 يوجد كولة مرتفعة تأخذ شكل فالونات . يوجد بطول خط نصف الامام كشكشة ويوجد في ثناية الاكمام كشكشة وثناية الذيل من الامام يأخذ شكل رقم 8 وبه قصه عرضها 10سم تأخذ شكل فالونات التطريز موجود في ثناية الاكمام وفي منطقة الاكتاف حتي اعلي الصدر . اللون : أخضر الخامة: شمواه</p>
	<p>التصميم الحادى والعشرون: فستان طويل للارض كلوش و2/3 كم فتحة الرقبة بيضاوية . خط نصف الامام للكلوش يوجد كشكشة طائرة عرضها 10 سم يوجد تطريز من الشرائط من اسفل الصدر حتي الوسط اللون : بيج الخامة: قطيقة</p>



التصميم الثانى والعشرون: فستان طويل  
للارض بقصة ذيل سمكة بأكمام . الرقبة  
بيضاوية يوجد عالوسط حزام من نفس خامة  
الفستان عريض حوالي 20سم وبه كشكشة  
وجهه اليسار يوجد قص طايرة من الكسرات  
مثبته بالحزام من تحت الوسط ليست متساوية  
تأخذ شكل تدريجي . يوجد تطريز علي كل  
كسرة منهم كما يوجد حمالة مطرزة عرضها  
2سم ويوجد ايضا 3 خطوط مطرزة كالاسورة .

اللون : أحمر

الخامة: ستان

	<p>التصميم الثالث والعشرون: فستان سك اعلي الركبة . بحمالة رفيعة منطقة الوسط جهه اليسار يوجد تطريز علي شكل نصف دائرة . اللون : أزرق الخامة: جينز</p>
	<p>التصميم الرابع والعشرون: فستان طويل للارض ، الرقبة دائرية ، وبأكمام ، الذيل نصف كلوش . يوجد تطريز عالكتف اليسار والكم اليسار .أما الكم اليمين به تطريز في منطقة الاسورة ، الوسط به تطريز . اللون : بيج الخامة: قטיפه</p>
	<p>التصميم الخامس والعشرون: فستان فتحة رقبة بيضاوية وسك وطويل للارض ، نص كم ويوجد قصه اعلي الصدر بالعرض وتمتد حتي خط الوسط وهي بلون أخضر ، يتوسطها تطريز الشرائط . اللون : ازرق - اخضر الخامة: ليكرا</p>

	<p>التصميم السادس والعشرون: فستان طويل للارض كت ، من الوسط كلوش بكشكشة ، والصدر فتحة الرقبة دائرية وعليه جاكيت من نفس خامة الفستان بأكمان والكولة كب فقط. التطريز موجود عالاسورة والاكتاف ووسط الجاكت . اللون : أحمر الخامة: تي أر</p>
	<p>التصميم السابع والعشرون: طقم كاجوال توب وجيبية ، التوب بأكمام وفتحة بمنطقة الصدر الايمن والجيبية فوق الركبة . اللون : أحمر - بمبي الخامة: ليكرا</p>
	<p>التصميم الثامن والعشرون : فستان سك للركبة ، فتحة رقبة 7 وعليها تطريز الشرائط والاكمان علي حرفها تطريز . الذيل بميل قصير من الجنب الشمال ويوجد تحته خامة شفافه تسمي الاورجانزا كمان يوجد منه تحت فتحة الرقبة بالعرض . اللون : أصفر الخامة: ستان - اورجانزا</p>

	<p>التصميم التاسع والعشرون: طقم كاجوال جاكت وفستان سك. الجاكت :- بأكمام يوجد تطريز من الكتف حتى نهايه الكم والكتف الايسر عليه تطريز . ويوجد جيب في الجهة اليمني مطرز ايضا . اللون : أسود - برتقالي الخامة: تي أر</p>
	<p>التصميم الثلاثون : جامبسوت كتف واحد بكم مطرز ، يوجد قصه طاية درابيهات من الكم وحتى الكتف الاخر ، وفتحة الجيوب مطرزة . اللون : برتقالي الخامة: جبردين</p>

### النتائج والمناقشه:

- تم بإعداد إستمارة تحكيم على التصميمات المقترحة قبل المتخصصين  
والمستهلكات.

أولاً الاستماره الخاصه بالمتخصصين من أعضاء هيئة التدريس

تجريب وتقنين الاستبيان ( ضبط الاستبيان ) :

تم تقنين الاستبيان وذلك بتعيين الصدق والثبات له كما يأتي :



أولاً : صدق الاستبيان :

### 1. الصدق الظاهري (صدق المتخصصين) :

جدول ( 1 ) نسب الإتفاق بين المحكمين على صلاحية كل عبارة في الإستبيان

رقم العبارة	عدد المتفقين	النسبة (%)	رقم العبارة	عدد المتفقين	النسبة (%)
1	10	%100	10	8	%80
2	9	%90	11	8	%80
3	7	%70	12	9	%90
4	8	%80	13	10	%100
5	9	%90	14	9	%90
6	10	%100	15	10	%100
7	9	%90	16	8	%80
8	10	%100	17	10	%100
9	4	%40	18	8	%80

وفي ضوء إتفاق المتخصصين استبق البحث على البنود التي حصلت على نسبة إتفاق (80% فأكثر) من عدد المحكمين ، وتم حذف البنود التي حصلت على نسبة إتفاق أقل من (80%) من عدد المحكمين وقد تم إعادة صياغة بعض العبارات وأدخل بعض التعديلات عليها بناءً علي ملاحظات المحكمين.

### 1. الصدق البنائي ( التجانس الداخلي ) :

والصدق البنائي يقاس بالتجانس الداخلي Internal Consistency لاختبار مدى تماسك مفرداته. وهي تعد كافية للتأكد من صدق الاستبيانات الجديدة.

جدول ( 2 ) معاملات ارتباط التوافق بين درجات كل عبارة والدرجة الكلية للإستبيان

العبارة	معامل الارتباط	الدلالة	العبارة	معامل الارتباط	الدلالة
1	**0,857	0,000	9	**0,795	0,000
2	**0,674	0,000	10	**0,857	0,000
3	**0,977	0,000	11	**0,719	0,000
4	**0,827	0,000	12	**0,857	0,000
5	**0,771	0,000	13	**0,977	0,000
6	**0,764	0,000	14	**0,847	0,000
7	**0,978	0,000	15	**0,978	0,000
8	**0,712	0,000	16	**0,764	0,000

\*\* دال إحصائيا عند مستوى (0,01)

ويلاحظ من الجدول أن جميع قيم معاملات الارتباط تشير إلى دلالتها الإحصائية عند مستوى (0,01)، وهذا يعنى أن عبارات الإستبيان متماسكة، مما يدل على التجانس الداخلي للإستبيان .

جدول ( 3 ) معامل الارتباط بين درجة كل عبارة والدرجة الكلية للمحور الذى تنتمى إليه العبارة

العبارة	معامل الارتباط	الدلالة	العبارة	معامل الارتباط	الدلالة
المحور الأول			المحور الثالث		
1	**0,795	0,000	1	**0,857	0,000
2	**0,857	0,000	2	**0,978	0,000
3	**0,747	0,000	3	**0,857	0,000
4	**0,987	0,000	4	**0,764	0,000
المحور الثانى			المحور الرابع		
1	**0,857	0,000	1	**0,741	0,000
2	**0,674	0,000	2	**0,846	0,000
3	**0,576	0,000	3	**0,674	0,000
4	**0,757	0,000	4	**0,771	0,000

\*\* دال إحصائيا عند مستوى (0,01)

ويلاحظ من الجدول أن جميع معاملات الارتباط دالة إحصائيا عند مستوى (0,01) من الثقة، وهذا يشير إلى أن عبارات الإستبيان متماسكة، وتنتمى كل عبارة إلى المحور الذي يتضمنها.

## ثانياً : ثبات الاستبيان :-

للتأكد من ثبات الاستبيان تم حساب معامل الاتساق الداخلي بواسطة معادلة

ألفا كرونباخ Alpha وقد جاءت ال نتائج كما في جدول ( 3 )

جدول ( 4 ) معامل الثبات ألفا كرونباخ لمحاور استبيان المحكمين

قيمة معامل الثبات	المحاور
0,814	توظيف عناصر التصميم
0,764	تحقيق اسس التصميم
0,785	نجاح تعاشقات الشرائط ثلاثية الابعاد فى اثراء التصميمات
0,914	تحقيق الجانب الابتكارى فى التصميمات
0,819	ثبات الأداة الكلي

وفي ضوء نتائج معاملات الثبات لمحاور الاستبيان الأربعة الرئيسة الموضحة بالجدول السابق، لم يتم حذف أي محور من المحاور، حيث كانت معاملات الثبات مرتفعة في كل المحاور، وتراوح ما بين 0,914 و 0,764، كما يتضح من الجدول رقم ( 4 ) أن معامل ثبات الاستبيان الكلي 0,819 ، وجميعها دالة

## ثانياً : خاص بالمستهلكات :

تجريب وتقنين الاستبيان ( ضبط الاستبيان ) :-

تم تقنين الاستبيان وذلك بتعيين الصدق والثبات له كما يأتي :

أولاً : صدق الاستبيان :

### 1. الصدق الظاهري (صدق المستهلكات) :

جدول (5) نسب الإتفاق بين المستهلكات على صلاحية كل عبارة في الإستبيان

رقم العبارة	عدد المتفقين	النسبة (%)	رقم العبارة	عدد المتفقين	النسبة (%)
1	9	90%	7	9	90%
2	8	80%	8	8	80%
3	8	80%	9	8	80%
4	9	90%	10	10	100%
5	8	80%	11	9	90%
6	10	100%			

وفي ضوء إتفاق المستهلكات استبقت البحث على البنود التي حصلت على نسبة إتفاق (80% فأكثر) من عدد المستهلكات، و تم حذف بندين ثم تم إعادة صياغة بعض العبارات وأدخل بعض التعديلات عليها بناءً علي ملاحظات المستهلكات.

### 2. الصدق البنائي (التجانس الداخلي) :-

والصدق البنائي يقاس بالتجانس الداخلي Internal Consistency لاختبار مدى تماسك مفرداته. وهي تعد كافية للتأكد من صدق الاستبيانات الجديدة.

جدول ( 6 ) معاملات ارتباط التوافق بين درجات كل عبارة والدرجة الكلية للإستبيان

العبارة	معامل الارتباط	الدالة	العبارة	معامل الارتباط	الدالة
1	**0,975	0,000	7	**0,834	0,000
2	**0,877	0,000	8	**0,906	0,000
3	**0,674	0,000	9	**0,791	0,000
4	**0,857	0,000	10	**0,812	0,000
5	**0,714	0,000	11	**0,764	0,000
6	**0,777	0,000			

\*\* دال إحصائياً عند مستوى (0,01)

ويلاحظ من الجدول أن جميع قيم معاملات الارتباط تشير إلى دلالتها الإحصائية عند مستوى (0,01) ، وهذا يعني أن عبارات الإستبيان متماسكة ، مما يدل على التجانس الداخلي للإستبيان.

## ثانياً : ثبات الاستبيان :-

للتأكد من ثبات الاستبيان تم حساب معامل الاتساق الداخلي بواسطة معادلة ألفا كرونباخ Alpha وقد جاءت النتائج كما في جدول ( 6 ) .  
جدول ( 7 ) معامل الثبات ألفا كرونباخ لاستبيان المستهلكين

قيمة معامل الثبات	الإستبيان
0,795	إمكانية الاستفادة من تعاشقات الشرائط النسجية بأساليب ثلاثية الأبعاد في إثراء جماليات الملابس النسائية

يتضح من الجدول ( 7 ) أن قيمة معامل الثبات العام للإستبيان بلغت 0,795، بالتالي يتمتع الاستبيان ككل بدرجة عالية من الثبات .  
صياغة الاستبيان في صورته النهائية :

تم وضع الاستبيان في صورته النهائية وهو يتكون من (11) مفردة .  
المعاملات الإحصائية التي استخدمت في تحليل البيانات:

تم تحليل البيانات وإجراء المعاملات الإحصائية باستخدام برنامج spss لاستخراج النتائج وفيما يلي بعض الأساليب الإحصائية المستخدمة :

1. معامل إرتباط بيرسون لحساب الصدق
2. معامل ألفا كرونباخ لحساب الثبات
3. المتوسط المرجح والمتوسط المئوى المرجح (معامل الجودة)
4. المتوسط الحسابي والانحراف المعياري
5. تحليل التباين ( ANOVA )

أولاً : آراء المتخصصين ( أعضاء هيئة التدريس ) : ن = 15

### 1- النتائج المتعلقة بالفرض الأول :

يوجد فروق ذات دلالة إحصائية بين متوسطات آراء المحكمين على التصميمات المقترحة في توظيف عناصر التصميم .

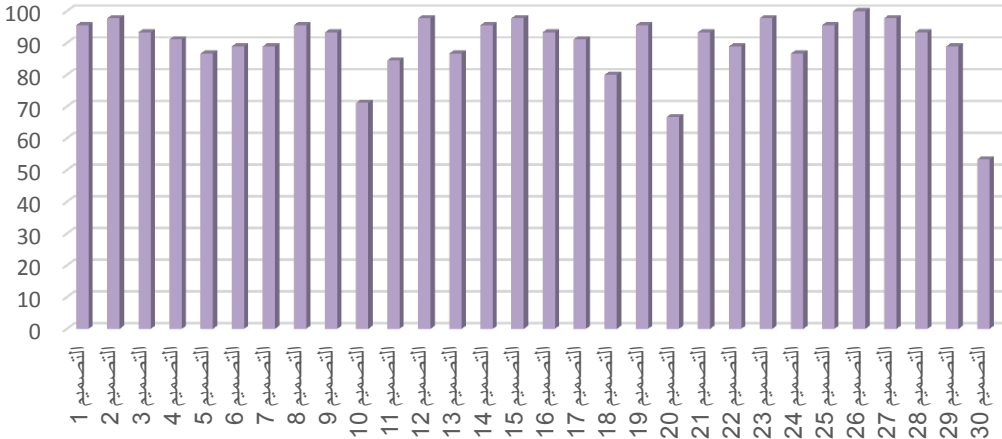
للتحقق من صحة هذا الفرض تم حساب المتوسط المرجح والمتوسط المنوي المرجح والانحراف المعياري حول التصميمات المقترحة

جدول ( 8 ) المتوسط المرجح والمتوسط المنوي المرجح والانحراف المعياري لآراء المتخصصين حول التصميمات المقترحة في توظيف عناصر التصميم.

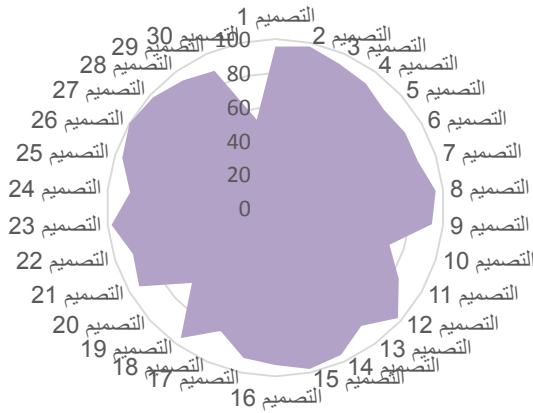
مستوى التصميم	المتوسط المنوي المرجح (معامل الجودة)	الانحراف المعياري	المتوسط المرجح	مجموع الأوزان	مستويات المؤشرات			التصميم	المحور الأول
					غير مناسب	مناسب إلى حد ما	مناسب		
مناسب	95.56%	0.12	2.87	43	0	2	13	1	توظيف عناصر التصميم
مناسب	97.78%	0.07	2.93	44	0	1	14	2	
مناسب	93.33%	0.17	2.80	42	0	3	12	3	
مناسب	91.11%	0.21	2.73	41	0	4	11	4	
مناسب	86.67%	0.26	2.60	39	0	6	9	5	
مناسب	88.89%	0.24	2.67	40	0	5	10	6	
مناسب	88.89%	0.24	2.67	40	0	5	10	7	
مناسب	95.56%	0.12	2.87	43	0	2	13	8	
مناسب	93.33%	0.17	2.80	42	0	3	12	9	
مناسب إلى حد ما	71.11%	0.70	2.13	32	4	5	6	10	
مناسب	84.44%	0.27	2.53	38	0	7	8	11	
مناسب	97.78%	0.07	2.93	44	0	1	14	12	

مناسب	%86.67	0.54	2.60	39	2	2	11	13
مناسب	%95.56	0.12	2.87	43	0	2	13	14
مناسب	%97.78	0.07	2.93	44	0	1	14	15
مناسب	%93.33	0.17	2.80	42	0	3	12	16
مناسب	%91.11	0.35	2.73	41	1	2	12	17
مناسب	%80.00	0.69	2.40	36	3	3	9	18
مناسب	%95.56	0.12	2.87	43	0	2	13	19
مناسب الي حد ما	%66.67	0.71	2.00	30	5	5	5	20
مناسب	%93.33	0.17	2.80	42	0	3	12	21
مناسب	%88.89	0.24	2.67	40	0	5	10	22
مناسب	%97.78	0.07	2.93	44	0	1	14	23
مناسب	%86.67	0.26	2.60	39	0	6	9	24
مناسب	%95.56	0.12	2.87	43	0	2	13	25
مناسب	%100.00	0.00	3.00	45	0	0	15	26
مناسب	%97.78	0.07	2.93	44	0	1	14	27
مناسب	%93.33	0.17	2.80	42	0	3	12	28
مناسب	%88.89	0.38	2.67	40	1	3	11	29
غير مناسب	%53.33	0.69	1.60	24	9	3	3	30

### توظيف عناصر التصميم



### توظيف عناصر التصميم



شكل ( 1 ) ترتيب التصميمات المقترحة وفق معاملات الجودة لأراء الاختصاصيين في التصميمات المقترحة في توظيف عناصر التصميم



نستخلص من الجدول ( 8 ) والشكل ( 1 ) :

إتفاق أراء السادة المتخصصين حول التصميمات المقترحة في توظيف عناصر التصميم.

- حيث نجد أن تقييم معاملات الجودة للتصميمات المقترحة تكون مرتفعه حيث تبين أن عدد (27) تصميم حصلوا على معامل جودة يقع في مستوى (مناسب) ، عدد (2) تصميم حصل على معامل جودة يقع في مستوى (مناسب إلى حد ما) ، عدد (1) تصميم حصل على معامل جودة يقع في مستوى ( غيرمناسب).

- تراوحت معاملات الاتفاق ما بين (100%) للتصميم رقم (26) ويقع في مستوى مناسب ، (53,33%) للتصميم رقم (30) ويقع في مستوى غير مناسب . مما يوضح توظيف عناصر التصميم

جدول (9) تحليل التباين لدراسة معنوية الفروق بين إستجابات السادة المتخصصين على التصميمات المقترحة في توظيف عناصر التصميم

المحور الاول	مصدر التباين	درجات الحرية	مجموع المربعات	متوسط المربعات	F	الدلالة	مستوى الدلالة
توظيف عناصر التصميم	بين التصميمات	29	40,391	1,393	5,377	0,000	دالة عند (0,01)
	داخل التصميمات	420	108,800	0,259			
	الإجمالي	449	149,191	-			

نستخلص من الجدول ( 9 ) :

وجود فروق ذات دلالة إحصائية عند مستوى دلالة (01,0) بين إستجابات السادة المتخصصين على التصميمات المقترحة في توظيف عناصر التصميم

حيث بلغت قيمة (ف) 5,377 ومستوى الدلالة أقل من مستوى المعنوية (01,0) ، مما يدل على وجود فروق بين التصميمات في هذا المحور . مما يؤكد تحقق الفرض الاول

## (2) النتائج المتعلقة بالفرض الثانى:

"يوجد فروق ذات دلالة إحصائية بين متوسطات آراء المحكمين على التصميمات المقترحة تحقيق اسس التصميم

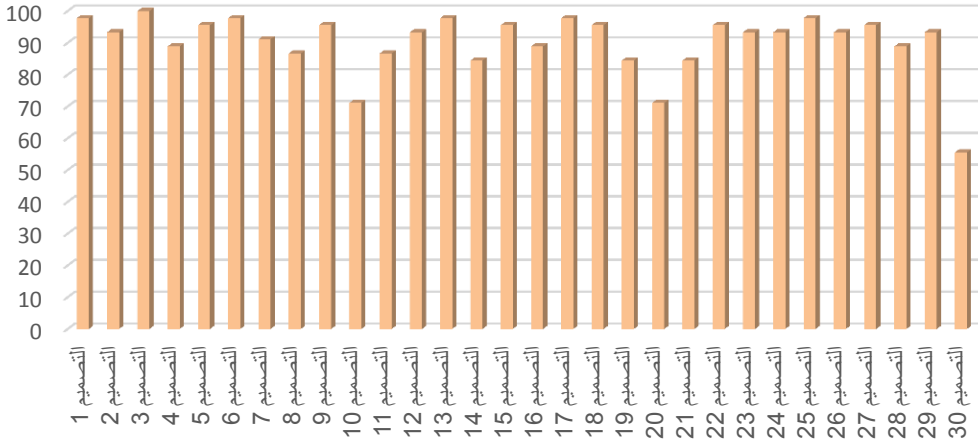
وللتحقق من صحة هذا الفرض تم حساب المتوسط المرجح والمتوسط المنوى المرجح والانحراف المعياري لآراء المتخصصين حول التصميمات المقترحة

جدول ( 10 ) المتوسط المرجح والمتوسط المنوى المرجح والانحراف المعياري لآراء المتخصصين حول التصميمات المقترحة تحقيق أسس التصميم.

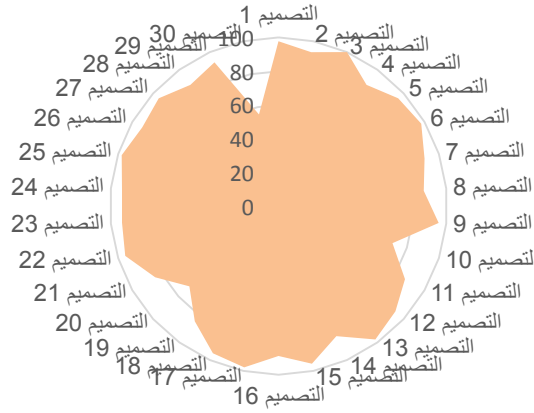
المحور الثانى	التصميم	مستويات المؤشرات			مجموع الأوزان	المتوسط المرجح	الإحراف المعياري	المتوسط المنوى المرجح (معامل الجودة)	مستوى التصميم
		مناسب	مناسب إلى حد ما	غير مناسب					
تحقيق أسس التصميم	1	14	1	0	44	2.93	0.07	97.78%	مناسب
	2	12	3	0	42	2.80	0.17	93.33%	مناسب
	3	15	0	0	45	3.00	0.00	100.00%	مناسب
	4	10	5	0	40	2.67	0.24	88.89%	مناسب
	5	13	2	0	43	2.87	0.12	95.56%	مناسب
	6	14	1	0	44	2.93	0.07	97.78%	مناسب
	7	11	4	0	41	2.73	0.21	91.11%	مناسب
	8	9	6	0	39	2.60	0.26	86.67%	مناسب
	9	13	2	0	43	2.87	0.12	95.56%	مناسب
	10	7	3	5	32	2.13	0.84	71.11%	مناسب الي حد ما

مناسب	%86.67	0.54	2.60	39	2	2	11	<b>11</b>
مناسب	%93.33	0.17	2.80	42	0	3	12	<b>12</b>
مناسب	%97.78	0.07	2.93	44	0	1	14	<b>13</b>
مناسب	%84.44	0.41	2.53	38	1	5	9	<b>14</b>
مناسب	%95.56	0.12	2.87	43	0	2	13	<b>15</b>
مناسب	%88.89	0.24	2.67	40	0	5	10	<b>16</b>
مناسب	%97.78	0.07	2.93	44	0	1	14	<b>17</b>
مناسب	%95.56	0.12	2.87	43	0	2	13	<b>18</b>
مناسب	%84.44	0.55	2.53	38	2	3	10	<b>19</b>
مناسب الي حد ما	%71.11	0.70	2.13	32	4	5	6	<b>20</b>
مناسب	%84.44	0.27	2.53	38	0	7	8	<b>21</b>
مناسب	%95.56	0.12	2.87	43	0	2	13	<b>22</b>
مناسب	%53.33	0.54	1.60	24	8	5	2	<b>23</b>
مناسب	%93.33	0.17	2.80	42	0	3	12	<b>24</b>
مناسب	%97.78	0.07	2.93	44	0	1	14	<b>25</b>
مناسب	%93.33	0.17	2.80	42	0	3	12	<b>26</b>
مناسب	%95.56	0.12	2.87	43	0	2	13	<b>27</b>
مناسب	%88.89	0.38	2.67	40	1	3	11	<b>28</b>
مناسب	%93.33	0.17	2.80	42	0	3	12	<b>29</b>
غير مناسب	%53.33	0.54	1.60	24	8	5	2	<b>30</b>

### تحقيق أسس التصميم



### تحقيق أسس التصميم



شكل (2) ترتيب التصميمات المقترحة وفق معاملات الجودة لأراء المتخصصين المقترحة المتخصصين حول التصميمات المقترحة في تحقيق أسس التصميم

نستخلص من الجدول ( 10 ) والشكل ( 2 ) :

إتفاق أراء السادة المتخصصين حول التصميمات المقترحة في تحقيق أسس التصميم.

حيث نجد أن تقييم معاملات الجودة للتصميمات المقترحة تكون مرتفعه حيث تبين أن عدد (27) تصميم حصلوا على معامل جودة يقع في مستوى (مناسب) ، عدد (2) تصميم حصلوا على معامل جودة يقع في مستوى (مناسب إلى حد ما) ، عدد (1) تصميم حصلوا على معامل جودة يقع في مستوى (غير مناسب) .

تراوحت معاملات الاتفاق ما بين (100%) للتصميم رقم (3) ويقع في مستوى مناسب ، (53,33%) للتصميم رقم (30) ويقع في مستوى غير مناسب. مما يؤكد قدرة التصميمات المقترحة على تحقيق أسس التصميم.

جدول ( 11 ) تحليل التباين لدراسة معنوية الفروق بين إستجابات السادة المتخصصين على التصميمات المقترحة في تحقيق أسس التصميم

المحور الثاني	مصدر التباين	درجات الحرية	مجموع المربعات	متوسط المربعات	F	الدلالة	مستوى الدلالة
تحقيق أسس التصميم	بين التصميمات	29	38,231	1,318	5,543	0,000	دالة عند (0,01)
	داخل التصميمات	420	101,867	0,243			
	الإجمالي	449	140,098	-			

نستخلص من الجدول ( 11 ) :

- وجود فروق ذات دلالة إحصائية عند مستوى دلالة (01,0) بين إستجابات السادة المتخصصين على التصميمات المقترحة في تحقيق أسس التصميم حيث بلغت قيمة (ف) 5,543 ومستوى الدلالة أقل من مستوى المعنوية (01,0) ، مما يدل على وجود فروق بين التصميمات في هذا المحور . مما يؤكد تحقق الفرض الثاني.

## 3-النتائج المتعلقة بالفرض الثالث

يوجد فروق ذات دلالة إحصائية بين متوسطات آراء المحكمين على التصميمات المقترحة في نجاح تعاشقات الشرائط ثلاثية الأبعاد في آراء التصميمات.

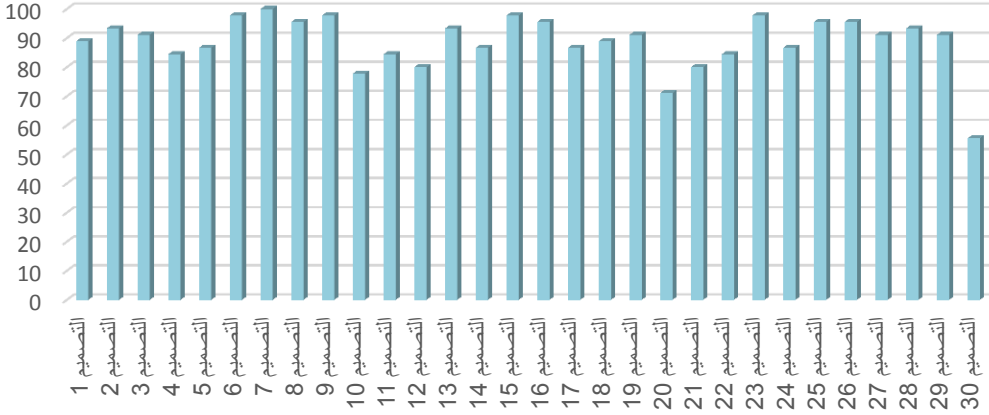
وللتحقق من صحة هذا الفرض تم حساب المتوسط المرجح والمتوسط المنوى المرجح والانحراف المعياري لأراء المتخصصين على التصميمات المقترحة

جدول ( 12 ) المتوسط المرجح والمتوسط المنوى المرجح والانحراف المعياري لأراء المتخصصين حول التصميمات المقترحة في نجاح تعاشقات الشرائط ثلاثية الأبعاد في آراء التصميمات

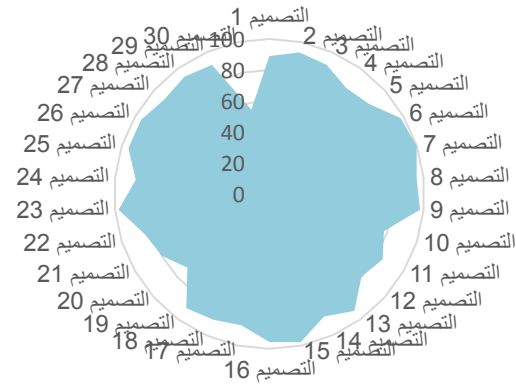
مستوى التصميم	المتوسط المنوى المرجح (معامل الجودة)	الانحراف المعياري	المتوسط المرجح	مجموع الأوزان	مستويات المؤشرات			التصميم	المحور الثالث
					غير مناسب	مناسب إلى حد ما	مناسب		
مناسب	88.89%	0.24	2.67	40	0	5	10	1	نجاح تعاشقات الشرائط ثلاثية الأبعاد في آراء التصميمات
مناسب	93.33%	0.17	2.80	42	0	3	12	2	
مناسب	91.11%	0.21	2.73	41	0	4	11	3	
مناسب	84.44%	0.27	2.53	38	0	7	8	4	
مناسب	86.67%	0.26	2.60	39	0	6	9	5	
مناسب	97.78%	0.07	2.93	44	0	1	14	6	
مناسب	100.00%	0.00	3.00	45	0	0	15	7	
مناسب	95.56%	0.12	2.87	43	0	2	13	8	
مناسب	97.78%	0.07	2.93	44	0	1	14	9	
مناسب إلى حد ما	77.78%	0.67	2.33	35	3	4	8	10	
مناسب	84.44%	0.55	2.53	38	2	3	10	11	
مناسب	80.00%	0.69	2.40	36	3	3	9	12	

مناسب	%93.33	0.17	2.80	42	0	3	12	13
مناسب	%86.67	0.54	2.60	39	2	2	11	14
مناسب	%97.78	0.07	2.93	44	0	1	14	15
مناسب	%95.56	0.12	2.87	43	0	2	13	16
مناسب	%86.67	0.26	2.60	39	0	6	9	17
مناسب	%88.89	0.24	2.67	40	0	5	10	18
مناسب	%91.11	0.21	2.73	41	0	4	11	19
مناسب الي حد ما	%71.11	0.70	2.13	32	4	5	6	20
مناسب	%80.00	0.69	2.40	36	3	3	9	21
مناسب	%84.44	0.55	2.53	38	2	3	10	22
مناسب	%97.78	0.07	2.93	44	0	1	14	23
مناسب	%86.67	0.54	2.60	39	2	2	11	24
مناسب	%95.56	0.12	2.87	43	0	2	13	25
مناسب	%95.56	0.12	2.87	43	0	2	13	26
مناسب	%91.11	0.21	2.73	41	0	4	11	27
مناسب	%93.33	0.17	2.80	42	0	3	12	28
مناسب	%91.11	0.35	2.73	41	1	2	12	29
غير مناسب	%55.56	0.52	1.67	25	7	6	2	30

## نجاح تعاشقات الشروط ثلاثية الأبعاد في اثرء التصميمات



## نجاح تعاشقات الشروط ثلاثية الأبعاد في اثرء التصميمات



شكل (3) ترتيب التصميمات المقترحة وفق معاملات الجودة لأراء المتخصصين حول التصميمات المقترحة في نجاح تعاشقات الشروط ثلاثية الأبعاد في اثرء التصميمات

نستلخص من الجدول ( 12 ) والشكل ( 3 ) :



## إتفاق آراء السادة المتخصصين حول التصميمات المقترحة فى نجاح

تعاشقات الشرائط ثلاثية الابعاد فى اثرء التصميمات.

نجد أن تقييم معاملات الجودة للتصميمات المقترحة تكون مرتفعه

حيث تبين أن عدد (27) تصميم حصلوا على معامل جودة يقع فى مستوى

(مناسب) ، عدد (2) تصميمات حصل على معامل جودة يقع فى مستوى

(مناسب إلى حد ما ) ، عدد (1) تصميم حصل على معامل جودة يقع فى

مستوى ( غيرمناسب) .

- تراوحت معاملات الإتفاق ما بين (100%) للتصميم رقم (7) ويقع

فى مستوى مناسب ، (55,56%) للتصميم رقم (30) ويقع فى

مستوى غير مناسب. مما يؤكد نجاح التصميمات المقترحة فى نجاح

تعاشقات الشرائط ثلاثية الابعاد فى اثرء التصميمات

جدول ( 13 ) تحليل التباين لدراسة معنوية الفروق بين إستجابات السادة المتخصصين على التصميمات المقترحة فى نجاح تعاشقات الشرائط ثلاثية الابعاد فى اثرء التصميمات

مستوى الدلالة	الدلالة	F	متوسط المربعات	مجموع المربعات	درجات الحرية	مصدر التباين	المحور الثالث
دالة عند (0,01)	0,000	3,868	1,156	33,513	29	بين التصميمات	نجاح تعاشقات الشرائط ثلاثية الابعاد فى اثرء التصميمات
			0,299	125,467	420	داخل التصميمات	
			-	158,980	449	الإجمالى	

نستخلص من الجدول ( 13 ) :

- وجود فروق ذات دلالة إحصائية عند مستوى دلالة (01,0) بين إستجابات السادة المتخصصين على التصميميات المقترحة في نجاح تعاشقات الشرائط ثلاثية الابعاد في اثرء التصميمات حيث بلغت قيمة (ف) 3,868 ومستوى الدلالة أقل من مستوى المعنوية (01,0) ، مما يدل على وجود فروق بين التصميمات في هذا المحور . مما يؤكد تحقق الفرض الثالث

#### 4- النتائج المتعلقة بالفرض الرابع

يوجد فروق ذات دلالة إحصائية بين متوسطات آراء المحكمين على التصميمات المقترحة في في تحقيق الجانب الابتكارى في التصميمات.

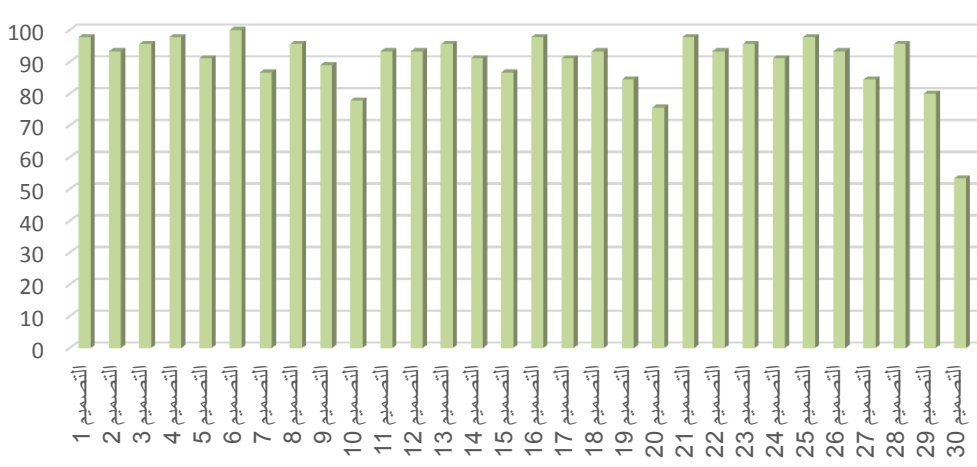
وللتحقق من صحة هذا الفرض تم حساب المتوسط المرجح والمتوسط المنوى المرجح والإنحراف المعياري لآراء المتخصصين للتصميمات المقترحة

جدول ( 14 ) يوضح المتوسط المرجح والمتوسط المنوى المرجح والإنحراف المعياري لآراء المتخصصين للتصميمات المقترحة في تحقيق الجانب الابتكارى في التصميم.

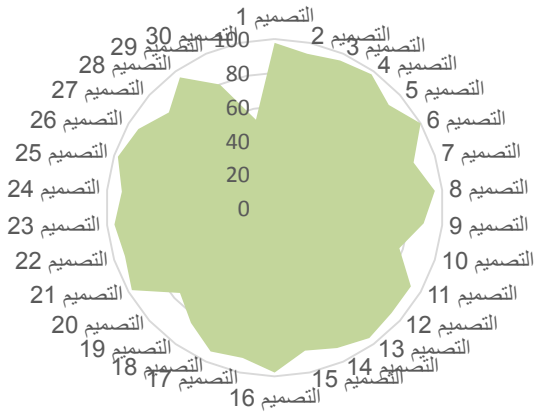
مستوى التصميم	المتوسط المنوى المرجح (معامل الجودة)	الإنحراف المعياري	المتوسط المرجح	مجموع الأوزان	مستويات المؤشرات			التصميم	المحور الرابع
					غير مناسب	مناسب إلى حد ما	مناسب		
مناسب	97.78%	0.07	2.93	44	0	1	14	1	في تحقيق الجانب الابتكارى في التصميم
مناسب	93.33%	0.17	2.80	42	0	3	12	2	
مناسب	95.56%	0.12	2.87	43	0	2	13	3	
مناسب	97.78%	0.07	2.93	44	0	1	14	4	
مناسب	91.11%	0.21	2.73	41	0	4	11	5	
مناسب	100.00%	0.00	3.00	45	0	0	15	6	
مناسب	86.67%	0.54	2.60	39	2	2	11	7	

مناسب	%95.56	0.12	2.87	43	0	2	13	8
مناسب	%88.89	0.24	2.67	40	0	5	10	9
مناسب الي حد ما	%77.78	0.67	2.33	35	3	4	8	10
مناسب	%93.33	0.17	2.80	42	0	3	12	11
مناسب	%93.33	0.17	2.80	42	0	3	12	12
مناسب	%95.56	0.12	2.87	43	0	2	13	13
مناسب	%91.11	0.21	2.73	41	0	4	11	14
مناسب	%86.67	0.26	2.60	39	0	6	9	15
مناسب	%97.78	0.07	2.93	44	0	1	14	16
مناسب	%91.11	0.21	2.73	41	0	4	11	17
مناسب	%93.33	0.17	2.80	42	0	3	12	18
مناسب	%84.44	0.27	2.53	38	0	7	8	19
مناسب الي حد ما	%75.56	0.50	2.27	34	2	7	6	20
مناسب	%97.78	0.07	2.93	44	0	1	14	21
مناسب	%93.33	0.17	2.80	42	0	3	12	22
مناسب	%95.56	0.12	2.87	43	0	2	13	23
مناسب	%91.11	0.21	2.73	41	0	4	11	24
مناسب	%97.78	0.07	2.93	44	0	1	14	25
مناسب	%93.33	0.17	2.80	42	0	3	12	26
مناسب	%84.44	0.55	2.53	38	2	3	10	27
مناسب	%95.56	0.12	2.87	43	0	2	13	28
مناسب	%80.00	0.69	2.40	36	3	3	9	29
غير مناسب	%53.33	0.54	1.60	24	8	5	2	30

### في تحقيق الجانب الابتكاري في التصميم



### في تحقيق الجانب الابتكاري في التصميم



شكل ( 4 ) ترتيب التصميمات المقترحة وفق معاملات الجودة لأراء المتخصصين التصميمات المقترحة في تحقيق الجانب الابتكاري في التصميم.

نستخلص من الجدول ( 13 ) والشكل (4) :اتفاق آراء السادة المتخصصين التصميمات المقترحة في تحقيق الجانب الابتكاري في التصميم.ومستوى كل تصميم من التصميمات .

- نجد أن تقييم معاملات الجودة للتصميمات المقترحة تكون مرتفعه تكون مرتفعه حيث تبين أن عدد (27) حصلوا على معامل جودة يقع في مستوى (مناسب) ، عدد (2) تصميم حصل على معامل جودة يقع في مستوى (مناسب إلى حد ما ) ، عدد (1) تصميم حصل على معامل جودة يقع في مستوى ( غير مناسب).
- \_ تراوحت معاملات الاتفاق ما بين (100%) للتصميم رقم (6) ويقع في مستوى مناسب ، (53,33%) للتصميمان رقم (30) ويقعا في مستوى غير مناسب. مما يوضح في تحقيق الجانب الابتكاري في التصميم.

جدول ( 14 ) تحليل التباين لدراسة معنوية الفروق بين استجابات السادة المتخصصين على التصميمات المقترحة في تحقيق الجانب الابتكاري في التصميم.

مستوى الدلالة	الدلالة	F	متوسط المربعات	مجموع المربعات	درجات الحرية	مصدر التباين	المحور الرابع
دالة عند (0,01)	0,000	4,967	1,170	33,931	29	بين التصميمات	تحقيق الجانب الابتكاري في التصميم.
			0,236	98,933	420	داخل التصميمات	
			-	132,864	449	الإجمالي	

نستخلص من الجدول ( 14 ) :

وجود فروق ذات دلالة إحصائية عند مستوى دلالة (0.01) بين إستجابات السادة المتخصصين على التصميمات المقترحة في تحقيق الجانب الابتكاري في التصميم.

- حيث بلغت قيمة (ف) 4,9687 ومستوى الدلالة أقل من مستوى المعنوية (01,0) ، مما يدل على وجود فروق بين التصميمات في هذا المحور . مما يؤكد تحقق الفرض الرابع

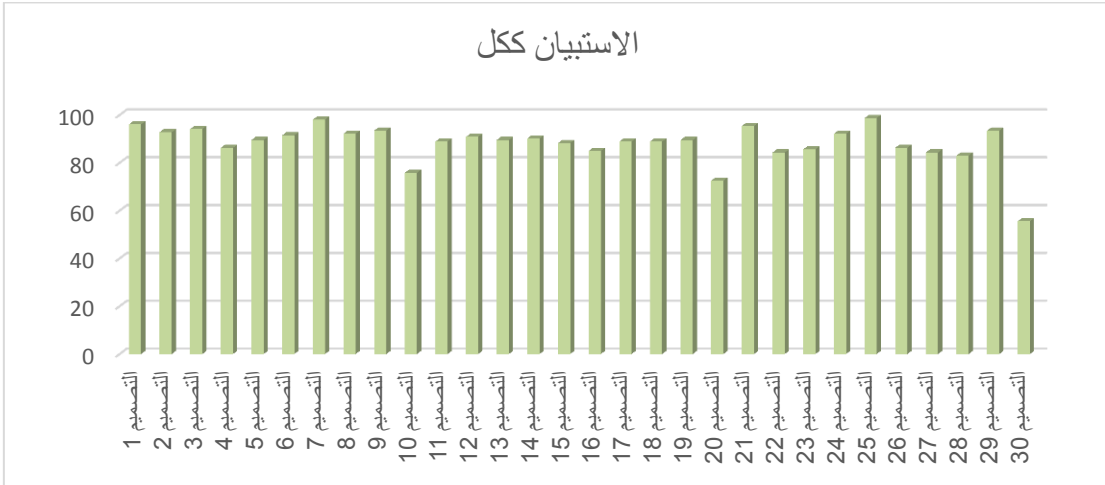
ثانياً: النتائج الخاصة بالمستهلكات: ن = 51

الفرض الخامس :

جدول ( 15 ) المتوسط المرجح والمتوسط المئوى المرجح والانحراف المعياري لأراء المستهلكات على التصميمات المقترحة

مستوى التصميم	الترتيب	المتوسط المئوي المرجح (معامل الجودة)	الانحراف المعياري	المرجح المتوسط	الأوزان مجموع	مستويات المؤشرات			
						مناسب غير	مناسب 4	مناسب 3	
مناسب	الثالث	%96.08	0.11	2.88	147	0	6	45	1
مناسب	السابع	%92.81	0.17	2.78	142	0	11	40	2
مناسب	الخامس	%94.12	0.15	2.82	144	0	9	42	3
مناسب	الخامس عشر	%86.27	0.25	2.59	132	0	21	30	4
مناسب	الثاني عشر	%89.54	0.22	2.69	137	0	16	35	5
مناسب	التاسع	%91.50	0.19	2.75	140	0	13	38	6
مناسب	الثاني	%98.04	0.06	2.94	150	0	3	48	7
مناسب	الثامن	%92.16	0.18	2.76	141		12	39	8
مناسب	السادس	%93.46	0.16	2.80	143	0	10	41	9
مناسب الي حد ما	العشرون	%75.82	0.64	2.27	116	11	15	25	10
مناسب	الثالث عشر	%88.89	0.23	2.67	136	0	17	34	11
مناسب	العاشر	%90.85	0.20	2.73	139	0	14	37	12
مناسب	الثاني عشر (م)	%89.54	0.42	2.69	137	5	6	40	13
مناسب	الحادي عشر	%90.20	0.41	2.71	138	5	5	41	14
مناسب	الرابع عشر	%88.24	0.39	2.65	135	4	10	37	15
مناسب	السابع عشر	%84.97	0.25	2.55	130	0	23	28	16
مناسب	الثالث عشر (م)	%88.89	0.27	2.67	136	1	15	35	17
مناسب	الثالث عشر (م)	%88.89	0.23	2.67	136	0	17	34	18
مناسب	الثاني عشر (م)	%89.54	0.34	2.69	137	3	10	38	19
مناسب الي حد ما	الواحد و العشرون	%72.55	0.59	2.18	111	11	20	20	20
مناسب	الرابع	%95.42	0.12	2.86	146	0	7	44	21
مناسب	الثامن عشر	%84.31	0.53	2.53	129	7	10	34	22
مناسب	السادس عشر	%85.62	0.25	2.57	131	0	22	29	23
مناسب	الثامن	%92.16	0.30	2.76	141	3	6	42	24
مناسب	الاول	%98.69	0.04	2.96	151	0	2	49	25
مناسب	الخامس عشر (م)	%86.27	0.25	2.59	132	0	21	30	26
مناسب	الثامن عشر (م)	%84.31	0.61	2.53	129	9	6	36	27
مناسب	التاسع عشر	%83.01	0.45	2.49	127	5	16	30	28
مناسب	السادس (م)	%93.46	0.16	2.80	143	0	10	41	29
غير مناسب	الثاني والعشرون	%55.56	0.63	1.67	85	27	14	10	30

يوجد فروق ذات دلالة إحصائية بين متوسطات آراء المستهلكات على التصميمات المقترحة للتحقق من صحة هذا الفرض تم حساب المتوسط المرجح والمتوسط المئوي المرجح والانحراف المعياري لآراء المتخصصين حول التصميمات المقترحة



شكل ( 5 ) ترتيب التصميمات المقترحة وفق معاملات الجودة لأراء المستهلكات على التصميمات المقترحة

### نستلخص من الجدول ( 15 ) والشكل ( 5 ) :

- إتفاق أراء المستهلكات حول التصميمات المقترحة حيث نجد أن تقييم معاملات الجودة للتصميمات المقترحة تكون مرتفعه حيث أن تقييم معاملات الجودة للتصميمات المقترحة تكون مرتفعه حيث تبين أن عدد (27) حصلوا على معامل جودة يقع فى مستوى (مناسب) ، عدد (2) تصميم حصل على معامل جودة يقع فى مستوى (مناسب إلى حد ما ) عدد (1) تصميم حصل على معامل جودة يقع فى مستوى (غير مناسب) .
- \_ تراوحت معاملات الاتفاق ما بين (98,69%) للتصميم رقم (25) ويقع فى مستوى مناسب ، (55,56%) للتصميم رقم (30) ويقع فى مستوى غير مناسب.



- ترتيب التصميمات المقترحة وفق إستجابات المستهلكات بالنسبة لجميع البنود فقد حصل التصميم (25) على مستوى مناسب بمتوسط مرجح (2,96) ونسبة (98,69%) وترتيبه الأول ، يليه التصميم (7) حصل على مستوى مناسب بمتوسط مرجح (2,94) ونسبة (98,04%) وترتيبه الثانى ، يليه التصميم (1) حصل على مستوى مناسب بمتوسط مرجح (2,88) ونسبة (96.08%) وترتيبه الثالث ، يليه التصميم (21) حصل على مستوى مناسب بمتوسط مرجح (2,86) ونسبة (95,42%) وترتيبه الرابع ، يليه التصميم (3) حصل على مستوى مناسب بمتوسط مرجح (2.82) ونسبة (94,12%) وترتيبه الخامس ، يليه التصميمان (29,9) حصلوا على مستوى مناسب بمتوسط مرجح (2,8) ونسبة (93,46%) وترتيبهما السادس ، يليهما التصميم (2) حصل على مستوى مناسب بمتوسط مرجح (2,78) ونسبة (92,81%) وترتيبه السابع ، يليه التصميمان (24,8) حصل على مستوى مناسب بمتوسط مرجح (2.76) ونسبة (92,16%) وترتيبهم الثامن يليهم التصميم (6) حصل على مستوى مناسب بمتوسط مرجح (2,75) ونسبة (91,50%) وترتيبه التاسع ، يليه التصميم (12) حصل على مستوى مناسب بمتوسط مرجح (2,73) ونسبة (90,85%) وترتيبه العاشر ، يليه التصميم (14) حصل على مستوى مناسب بمتوسط (2,71) ونسبة (90,20%) وترتيبهما الحادي عشر، يليهم التصميمان (19,13,5) حصلوا على مستوى مناسب بمتوسط (2,69) ونسبة (89,54%) وترتيبهما الثاني عشر ، يليه التصميمات (18,17,11) حصلوا على مستوى مناسب بمتوسط (2,67) ونسبة (88,89%) وترتيبهم الثالث عشر ، يليهم التصميم (15) حصل على مستوى مناسب بمتوسط

(2,65) ونسبة (88,24%) وترتيبه الرابع عشر ، يليه التصميمان (26,4) حصلا على مستوى مناسب بمتوسط (2,59) ونسبة (86,27%) وترتيبهما الخامس عشر ، يليه التصميم (23) حصل على مستوى مناسب بمتوسط (2,57) ونسبة (85,62%) وترتيبه السادس عشر ، يليه التصميم (16) حصل على مستوى مناسب بمتوسط (2,55) ونسبة (84,97%) وترتيبه السابع عشر ، يليه التصميمان (27,22) حصلا على مستوى مناسب بمتوسط (2,53) ونسبة (84,31%) وترتيبهما الثامن عشر، يليه التصميم (28) حصل على مستوى مناسب بمتوسط (2,49) ونسبة (83,01%) وترتيبه التاسع عشر، يليه التصميم (10) حصل على مستوى مناسب الي حد ما بمتوسط (2,27) ونسبة (75,82%) وترتيبه العشرون، يليه التصميم (20) حصل على مستوى مناسب الي حد ما بمتوسط (2,18) ونسبة (72,55%) وترتيبه الواحد والعشرون، يليه التصميم (30) حصل على مستوى مناسب الي حد ما بمتوسط (1,67) ونسبة (55,56%) وترتيبه الثاني والعشرون.

جدول ( 16 ) تحليل التباين لدراسة معنوية الفروق بين إستجابات المستهلكات على التصميمات المقترحة

مستوى الدلالة	الدلالة	F	متوسط المربعات	مجموع المربعات	درجات الحرية	مصدر التباين	الإستيبيان ككل
دالة عند (0,01)	0,00	5,394	1,506	43,676	29	بين التصميمات	إمكانية الاستفادة من تعاشقات الشرائط النسجية
			0,279	418,824	1500	داخل التصميمات	
			-	462,499	1529	الإجمالي	

نستخلص من الجدول ( 16 ) :

يوجد فروق ذات دلالة إحصائية عند مستوى دلالة (01,0) بين إستجابات المستهلكات على التصميميات المقترحة حيث بلغت قيمة (ف) 5,394 و مستوى الدلالة أقل من مستوى المعنوية (01,0) ، مما يدل على وجود فروق بين التصميميات

### التوصيات:

الاهتمام بدراسه رسومات تصميم الازياء والاستفاده منها فى انواع الملابس المختلفه ، واجراء المزيد من التصميمات الملبسيه النسائيه المبتكره والعصريه.

### المراجع:

أولاً/ المراجع العربي:

1. أنصاف نصر وكوثر الزغبى(٢٠٠٥) "دراسات فى النسيج"، دار الفكر العربى، ط ٥، القايرة.
2. بسمة على السيد (٢٠١٢) "الإفاده من تأثيرات بعض التراكيب النسيجية فى إثراء المشغولة النسيجية اليدوية" رسالة ماجستير، قسم التربية الفنية، كلية التربية النوعية، جامعة المنصورة.
3. حنان ماجد وهبى(٢٠١١) "أسلوب المبارد المظلمة كمدخل لإثراء المشغولات النسيجية اليدوية فى التربية الفنية" ٢٠١١، رسالة ماجستير،. كلية التربية الفنية، جامعة حلوان.
4. داليا احمد عبد الحفيظ ابو السعود (2014م)"القيمة الوظيفية والجمالية للقطع المضافة لملابس السهرة" رسالة ماجستير كلية الاقتصاد المنزلى قسم الملابس والنسيج، جامعة حلوان.

5. رحاب عادل شاكر الفيشاوى(2010) "دراسة لبعض الأساليب الزخرفية لإثراء القيم الجمالية لملابس السهره من الأقمشة الحريرية " رسالة دكتوراه، كلية الاقتصاد المنزلي، جامعه المنوفيه .
6. زينب حمدى حسن(٢٠١٢): "تأثير المشغولة النسيجية على جودة الحياة للمسنين" دكتوراه، كلية التربية النوعية، جامعة الإسكندرية.
7. سامي خشبه(١٩٩٧) "مصطلحات فكرية" الهيئة المصرية العامة للكتاب، القاهرة.
8. سحر محمد علي عثمان (2016م)"الفن الإغريقي كمصدر لتصميم أزياء المناسبات للنساء" رسالة دكتوراه، كلية التربية النوعية، قسم الإقتصاد المنزلي، جامعة عين شمس.
9. علي محمد نور السيد الشريف " (2015م) "الإفادة من الجمع بين طباعة الاستنسل والنقل الحراري لإثراء المنتج الطباعي فنياً وتقنياً " رسالة دكتوراه، كلية التربية النوعية، قسم التربية الفنية، جامعة عين شمس.
10. مها على الشيمي، حسن حسن طه (٢٠١١) "استحداث تصميمات زخرفيه على أساس التراكيب النسيجية البسيطة لإثراء مادتي التصميم والنسيج لطلاب التربية الفنية" مجلة بحوث التربية النوعية، عدد ٢٣، أكتوبر ٢٠١١ الجزء الثاني، جامعة المنصورة.

11. نحمده خليفه عبد المنعم (٢٠٠٢) "النظم البنائية لأشكال ملامس مختارات اللاقاريات البحرية كمدخل تجريبي لابتكار مشغولات فنية معاصرة" رسالة دكتوراه غير منشورة، كلية التربية الفني، جامعة حلوان.

ثانياً المراجع الأجنبي:

12.K.Green wood (2004) "Wearing: Control of Fabric Structure, Wood head LTD, Cambridge England.

13.John Gillow&Brayn sentence (1999) World textile, Thames & Hudson LTD, London.

ثالثاً/مواقع الإنترنت:

14. [https://ar.wikipedia.org/wiki/Three dimensional](https://ar.wikipedia.org/wiki/Three_dimensional)

## **The possibility of benefiting from three-dimensional textile structures in making proposed clothing designs to enrich the aesthetics of women's clothing**

### **Abstract:**

Relying on the types of three-dimensional textile structures and using them as a strong link for all parts of the design of women's clothing in a way that serves the aesthetic and functional aspect of the piece of clothing, as it was noted that the decorations of women's clothing at the present time suffer from a lack of amalgamation between textile structures and their use as decorations for clothes, and this is what the current research dealt with. The study aimed at "studying the different and varied effects resulting from each textile structure and the possibility of using it to enrich the aesthetics of women's clothing, as well as benefiting from the different textile structures to add functional values to women's clothing, creating modern additions to women's clothing from three-dimensional textile structures and keeping pace with the modern era, evaluating opinions Consumables for the proposed women's clothing after additions of textile structures The current research leads to "consumers' consensus on the proposed designs, where we find that the evaluation of the quality coefficients for the proposed designs is high, as the evaluation of the quality coefficients for the proposed designs is high, as it was found that the number (27) obtained a quality coefficient located at the (appropriate) level, number (2 A design that obtained a quality coefficient located in the (somewhat suitable) level. Number (1) design obtained a quality coefficient located in the (inappropriate) level. The agreement coefficients ranged between (98.69%) for design No. (25) located in An appropriate level (55.56%) for Design No. (30), which is located at an unsuitable level.

Keywords: histological structures, three-dimensional, aesthetic aspect.