

فاعلية برنامج تدريبي بلغة الإشارة لإكساب ذوى الاحتياجات الخاصة
من الصم والبكم مهارات تشغيل ماكينة (الافرلوك) واتجاههم نحوه



أ.م.د/ أسماء علي احمد محمد
استاذ الملابس والنسيج المساعد
كلية التربية النوعية جامعة اسيوط

أ.م.د/ تفاحة موسى عبد الحميد ابراهيم
استاذ الملابس والنسيج المساعد
كلية التربية النوعية جامعة المنيا

مجلة البحوث في مجالات التربية النوعية

معرف البحث الرقمي DOI: 10.21608/jedu.2022.178457.1793

المجلد الثامن العدد 42 . سبتمبر 2022

الترقيم الدولي

P-ISSN: 1687-3424

E- ISSN: 2735-3346

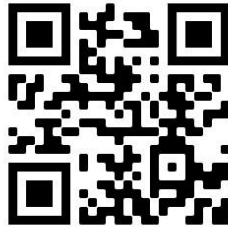
<https://jedu.journals.ekb.eg/>

موقع المجلة عبر بنك المعرفة المصري

<http://jrfse.minia.edu.eg/Hom>

موقع المجلة

العنوان: كلية التربية النوعية . جامعة المنيا . جمهورية مصر العربية



فاعلية برنامج تدريبي بلغة الإشارة لإكساب ذوي الاحتياجات الخاصة من الصم والبكم مهارات تشغيل ماكينة (الافرلوك) واتجاههم نحوه

The effectiveness of a training program in sign language to provide deaf and mute people with special needs with the skills to operate the overlock machine and their attitude towards it

أ.م.د/ أسماء علي احمد محمد استاذ الملابس والنسيج المساعد كلية التربية النوعية جامعة اسيوط	أ.م.د/ تفاحة موسى عبد الحميد ابراهيم استاذ الملابس والنسيج المساعد كلية التربية النوعية جامعة المنيا
---	--

المخلص:

يعد ذوي الاحتياجات الخاصة طاقة بشرية خلاقة، على عكس ما ينظر كثير من غير المختصين في المجال، إلا أن ذلك لن يتحقق إلا عن طريق تغير المنظور المعرفي للمحيطين بهم، ودعم اتجاهاتهم الإيجابية نحوهم، وإجراءات عملية تدعم دمجهم وتمكينهم من كافة الخدمات والتسهيلات والحقوق التي ينعم بها غيرهم من ذوي الاحتياجات الخاصة، وقد انتبعت أنظار العالم في السنوات الأخيرة إلى ضرورة العناية والاهتمام بذوي العاهات والاحتياجات الخاصة، بعد أن أكدت البحوث والدراسات التي أجريت عليهم أنهم يتمتعون بقدرات وإمكانات واستعدادات، لا تقل بأية حال من الأحوال عن الإنسان العادي لذلك هدف البحث الى تدريب ذوي الاحتياجات الخاصة من الصم والبكم على الكثير من المهارات بغرض دمجهم في المجتمع والاستفادة من طاقاتهم وتعزيز ثقتهم بأنفسهم، واستخدام البحث كلا من المنهج الوصفي التحليلي، والمنهج التجريبي وتم التطبيق على طلاب المرحلة الاعدادية للصم والبكم، وظهرت نتائج البحث فاعلية البرنامج التدريبي في تنمية الجانب المعرفي والمهارى لتشغيل ماكينة (الافرلوك) والاتجاه الإيجابي نحوه.

الكلمات المفتاحية: برنامج لغة الإشارة الصم والبكم ماكينة السرفلة

Summary:

People with special needs are considered creative human energy, contrary to what many non-specialists in the field consider. this will only be achieved by changing the cognitive perspective of those around them, supporting their positive attitudes towards them, and practical measures that support their integration and empower them with all the services, facilities, and rights that they enjoy.

It has others without special needs, and the attention of the world has paid attention in recent years to the necessity of caring and caring for people with disabilities and special needs, after the research and studies conducted on them confirmed that they have capabilities, capabilities and preparations, which are in no way less than the average person, so the goal of the research To train people with special needs who are deaf and dumb on a lot of skills in order to integrate them into society and benefit from their energies and enhance their self-confidence.

The cognitive and skillful aspect of operating the overlock machine and the students' positive attitude towards it.

Keywords: sign language program, the deaf and dumb, the overlay machine

مقدمة Introduction:

تستهدف الرؤية الإستراتيجية للتعليم حتى عام 2030م إتاحة التعليم والتدريب للجميع بجودة عالية دون التمييز، وفي إطار نظام مؤسسي كفاء وعادل ومستدام ومرن مرتكزاً على المتعلم المتدرب القادر على التفكير، والتمكن فنياً وتقنياً وتكنولوجياً، بما يسهم أيضاً في بناء الشخصية المتكاملة لديه وإطلاق إمكاناته إلى أقصى مدى لمواطن معتر بذاته ومستنير ومبدع ومسئول، ويحترم الاختلاف.

<https://www.sfegypt.com/5149>

ويمكن القول بأن التربية الخاصة تعني مجموعة الخدمات التربوية والتعليمية والاجتماعية والنفسية والمهنية التي تقدم خصيصاً لفئات الخواص أو ذوي الاحتياجات الخاصة مراعية خصائص كل فئة على، بغرض مساعدتها على تحصيل أفضل مستوى من النمو في بقية جوانب الشخصية التي لم تُصَب بإعاقة، يجعلهم قادرين على

الشعور بإنسانيتهم، وتدريبهم بما يتناسب مع امكانياتهم لاكتساب مهنة تجعلهم يشعرون بأن لهم دورا في الحياة يقدره مجتمعهم حيث أن قضية الإعاقة من القضايا التي تتطلب مساندة الجميع على المستوى المحلى والعالمى من كافة القطاعات العامة والخاصة، ولا يمكن اقتصارها على الدور الفردي، وإنما تتعداه الى مجتمع بأكمله، ويتطلب هذا الموضوع اهتمامًا كبيرًا يتمثل في تأهيل وتعليم وتدريب الشخص من ذوي الاحتياجات الخاصة كي يتكيف مع مجتمعه، ولتحقيق بيئة أفضل له، وترسيخ مبادئ التعاون المستمر بينهم وبين الصم والبكم (مليكة ماقري، 2018).

وتعد حاسة السمع لها دوراً مهماً في التواصل بين الفرد والبيئة المحيطة به، وفقدان الفرد لحاسة السمع تجعله يعيش في عزلةٍ تفرضها عليه الإعاقة، نتيجة انعدام التواصل الطبيعي بينه وبين من حوله، وهذا يحرمه من المصادر الاجتماعية المختلفة التي يتم من خلالها التفاعل الطبيعي مع اقرانه وأسرته وأفراد مجتمعه العاديين، مما يؤثر بشكل سلبي علي بناء شخصيته بناءً اجتماعياً سليماً (محمد السيد، غادة مصطفى، 2011). أن الإعاقة السمعية من اكثر الإعاقات أضراراً على الفرد المعاق سمعياً لأنه لا يمكنه التواصل مع البيئة المحيطة وتظهر مشكلة التفاهم والتواصل مع الآخرين، ويجب الاهتمام بتلك الشريحة من المجتمع لما تعانيه في التعامل والاتصال مع المجتمع، كمكون موجود في المجتمع وله اهميته، ومن ثم يجب دمجهم وتنمية مهارات التواصل لديهم (منى طلبة، 2015).

ولحاسة السمع اهمية خاصة عن باقي الحواس حيث تؤثر بشكل مباشر في نمو النطق واللغة، وما يتبعه من تطور ثقافي ومعرفي، يؤثر بالضرورة في التواصل والترابط مع أفراد المجتمع، وفقدان تلك الحاسة يؤدي إلى زيادة المشكلات الخاصة بالسلوك مثل: الانطواء، والخجل، وعدم ضبط الذات وغيرها من المشكلات الاجتماعية (Goldstein، 2011).

حيث يواجه المعاقون سمعياً صعوبة كبيرة حتى يندمجوا فى المجتمع بشكل كامل، ويواجهون عجزاً لتحقيق متطلباتهم الحياتية بشكل يومي نتيجة مشكلاتهم اللغوية،

ومشكلاتهم فى التواصل، نظرا للحماية الزائدة التي تحيطهم بها الأسرة (Maureen,1994).

بعد التوجهات الرئاسية الاخيرة والمناداة بدمج ذوي الاحتياجات الخاصة في العديد من الوظائف والمجالات والاهتمام العالمي بهم وعقد العديد من المؤتمرات المحلية والعالمية التي تهتم بشؤونهم وتعليمهم وحالاتهم النفسية والاجتماعية، حيث ان هناك تشريعات وقوانين دولية وإقليمية ومحلية أكدت أهمية النظر إلى ذوي الإعاقة ضمن معيار الإنسان العادي من حيث الحقوق والواجبات ومن حيث ضرورة إتاحة كافة الفرص أمامه للاستفادة من البرامج والخدمات التربوية والتعليمية، شأنه شأن أي إنسان عادي (اسراء الجيوشي، 2017).

وذكر سامي زايد (2016) أن رعاية الصم والبكم ضرورة اجتماعية وإنسانية، حيث أن الأمر لا يقف عند حق هؤلاء الأفراد من الرعاية ، بل حقهم في أن يندمجوا في المجتمع مع الآخرين ، و يقاس تقدم ورقي المجتمع بكيفية الاهتمام بذوي الهمم فيه، لاسيما رعايته لجميع أفراد، و تقاس دائما حضارة أي بلد بمستوى استثمارها لثرواتها البشرية، ومقدرتها على توجيه سلوك أفرادها لتقدمها والنهوض بها، وأكدت الدراسات ان الاهتمام بالطفل الاصم وضعيف السمع فى فترة الطفولة المبكرة له الاهمية فى تطوير العديد من المهارات الضرورية ، حيث يزداد عدد الاشياء التى يمكن للطفل ان يتذكرها بسرعة خلال السنوات الاولى من الحياة(change,2020)

وقد انتبهت أنظار العالم في السنوات الأخيرة إلى ضرورة العناية والاهتمام بذوي الاحتياجات الخاصة، بعد أن أكدت البحوث والدراسات التي أجريت عليهم أنهم يتمتعون بقدرات وإمكانيات واستعدادات، لا تقل بأية حال من الأحوال عن الإنسان العادي بعيدا عن موضع الاعاقة (D. Filer&A Filer,2000) ، ومصطلح ذوى الاحتياجات الخاصة مصطلح كبير وعام ينضوي تحته الكثير من الإعاقات العقلية والجسدية سواء العقلية او الجسدية ومنها على سبيل المثال الإعاقة السمعية(فئة الصم والبكم) التي أشيع عنها فى العصور الماضية بعض الأفكار حيث اعتبروا غير قابلين للتعلم، وهذا الربط غير منطقي، حيث أكدت دراسة (محمد السيد، عادة مصطفى،2011) تفوق ضعيفات السمع على العاديات فى الذكاء غير اللفظي،

بالإضافة الى دراسة (امل حسنى،2015) التى اوضحت نتائجها تساوى كل من ضعيفات السمع والصماوات فى الذكاء اللفظى، ولم يقتصر الموضوع على الذكاء اللفظى فحسب بل تعداه إلى المهارات النفس حركية.

مشكلة البحث The Problem of research:

يعد ذوى الاحتياجات الخاصة طاقة بشرية خلقة، على عكس ما ينظر كثير من غير المختصين في المجال، إلا أن ذلك لن يتحقق إلا عن طريق تغير المنظور المعرفي للمحيطين بهم، ودعم اتجاهاتهم الإيجابية نحوهم، وإجراءات عملية تدعم دمجهم وتمكينهم من كافة الخدمات والتسهيلات والحقوق التي ينعم بها غيرهم من غير ذوى الاحتياجات الخاصة.

وبناء عليه يمكن تدريب الصم والبكم على الكثير من المهارات بغرض دمجهم فى المجتمع والاستفادة من طاقاتهم وتعزيز ثقتهم بأنفسهم.

ويمكن صياغة مشكلة البحث فى التساؤلات التالية:

1. ما امكانية إعداد برنامج تدريبي لإكساب للصم والبكم مهارات لضم ماكينة الأوفرلوك؟
2. ما فاعلية البرنامج التدريبي لإكساب عينة البحث مهارات تشغيل ماكينة الاوفرلوك؟
3. ما آراء أفراد العينة واستجابتهم حول البرنامج المقترح وأسلوب الدراسة فيه.

أهداف البحث The Research of Aim: ويهدف البحث إلى:

1. تصميم برنامج تدريبي لتعليم الصم وضعاف السمع مهارات ماكينة (الاورلوك).
2. قياس فاعلية البرنامج التدريبي في تحصيل المعارف وتنمية المهارات لدى الطلاب ذوى الاحتياجات الخاصة (الصم والبكم).
3. تأكيد امكانية تعلم الصم و البكم المهارات العملية المهنية.
4. إكساب الصم و البكم المهارات اللازمة لتشغيل ماكينة (الاورلوك).
5. التعرف على آراء أفراد العينة واستجابتهم حول البرنامج المقترح وأسلوب الدراسة فيه.

أهمية البحث : The Importance of research

1. المساهمة في تعليم الصم البكم بعض المهارات المهنية التي تساعد في توفير فرص عمل.
2. قد يساهم في التأهيل المهني للصم والبكم حتى يمكنهم الاعتماد على أنفسهم في الحصول على مقومات معيشتهم ليصبحوا أشخاصاً نافعين في المجتمع.
3. كيف يمكن تمكين الصم و البكم في المجتمع و إتاحة فرص العمل.

فروض البحث :-Research of Hypotheses

1. **الفرض الاول** : يوجد فرق ذو دلالة إحصائية عند مستوى (0.05) بين متوسطات درجات مجموعة البحث في التطبيق القبلي/البعدي للاختبار التحصيلي لصالح التطبيق البعدي.
2. **الفرض الثاني** : يوجد فرق ذو دلالة إحصائية عند مستوى (0.05) بين متوسطات درجات مجموعة البحث في التطبيق القبلي/البعدي لبطاقة الملاحظة لصالح التطبيق البعدي.
3. **الفرض الثالث** : يوجد فرق ذو دلالة إحصائية عند مستوى (0.05) بين متوسطات درجات مجموعة البحث في التطبيق القبلي/البعدي لمقياس الاتجاه نحو تعلم مهارات تشغيل ماكينة (الافور لوك) لصالح التطبيق البعدي.
4. **الفرض الرابع** : توجد علاقة ارتباطيه موجبة بين متوسطي درجات الطلاب (مجموعة البحث) في القياس البعدي لأدوات القياس الخاصة بالدراسة وهي: الاختبار التحصيلي، و بطاقة الملاحظة، ومقياس الاتجاه نحو تعلم مهارات تشغيل ماكينة (الافور لوك) .

حدود البحث : Research limits

1. الحدود الموضوعية: مهارات لضم ماكينة (الافورلوك) من خلال البرنامج تم استخدام ماكينة الافور لوك ذات الثلاث فتلات للتدريب.
2. الحدود المكانية: مدرسة الامل للصم وضعاف السمع بمحافظة المنيا .
3. الحدود الزمانية: الفصل الدراسي الثاني للعام 2022/2021 م.

4. الحدود البشرية: عدد (22) طالب وطالبة من طلاب المرحلة الاعدادية بواقع (11) طالب، و (11) طالبة.

أدوات البحث Research of Tools:

1. البرنامج التدريبي.
2. الاختبار التحصيلي.
3. بطاقة الملاحظة.
4. مقياس الاتجاه نحو تعلم مهارات تشغيل ماكينة الاوفر لوك.

منهج البحث Research Methodology

1. المنهج الوصفي: في مرحلتي الدراسة والتحليل والتصميم، وذلك بهدف جمع البيانات وتصنيفها وتحليلها وتفسيرها لإعداد الإطار النظري بما يتضمن تحديد الاحتياجات وتحليل المحتوى وتحليل الموارد وتصميم الأهداف واستراتيجية التعلم وتم ذلك من خلال الاطلاع على المراجع والأدبيات والدراسات المرتبطة، واستخراج قائمة بالمهارات اللازم اكسابها لمجموعة البحث ولقياس اتجاه الطلاب نحو البرنامج.

2. المنهج التجريبي: يُعد المنهج التجريبي بتصميمه شبه التجريبي ملائماً لطبيعة البحوث في العلوم الإنسانية، ويتمثل ذلك في اجراء قياس قبلي لأدوات البحث ثم تطبيق المتغير المستقل المتمثل في البرنامج على مجموعة البحث، ثم قياس بعدي باستخدام الأدوات، ودراسة فاعليتها على المتغير التابع المتمثل في الجانب المعرفي، والجانب المهاري.

عينة البحث :

تم تطبيق البحث في مدرسة الامل للصم وضعاف السمع بمحافظة المنيا على (22) طالبة وطالبة.

مصطلحات البحث Research Concepts :

1. البرنامج Program: هو خطة محكمة لعمل منسق أو سلسلة من العمليات المعدة سلفا والتي تشكل في مجموعها عملية تعليمية متكاملة (فخر الدين القلا واخرون، 2006).

2. **تدريب Training**: هو نشاط منظم مستمر يركز على الفرد لتحقيق تغيير في

معارفه ومهاراته وقدراته (عصام عبدالله، 2010)

3. **البرنامج التدريبي Training Program**: هو الجهود المنظمة والمخطط

لها لتزويد المتدربين بمهارات ومعارف وخبرات متجددة تستهدف أحداث تغييرات

إيجابية مستمرة في خبراتهم واتجاهاتهم وسلوكهم من أجل تطوير كفاءة

اداءهم(حسن احمد، 2007).

4. **لغة الإشارة Sign Language** : هي مجموعة من الإشارات الوصفية وتعابير

الوجه وحركات الجسم التي يستخدمها الصم للتواصل والتعلم. وهي طريقة

للتواصل وأساس للتعلم (مرام محمود واخرون، 2022).

5. **الصم والبكم Deaf and Mute people**

عرفهم كلا من (حنان عبد الجليل، عبد الغفور نجم الدين ، 2019) هم الذين يختلفون

عن الأشخاص العاديين اختلافاً ملحوظاً بشكل مستمر أو متكرر، الأمر الذي يحد من

قدراتهم علي النجاح في تأديته النشاطات الأساسية الاجتماعية والتربوية والشخصية،

وهم الطلبة الذين يعانون من الاعاقة البصرية، السمعية، الحسية، العقلية، الحركية،

اضطرابات الكلام والنطق واللغة، صعوبات التعلم

6. **ماكينة الاوفرلوك Overlock Machine**: هي ماكينة تستخدم في تنظيف

خياطات الأقمشة بمختلف انواعها من خلال عمل غرزة الاوفرلوك (ماجدة

يوسف، 2016).

ويقصد بها في هذا البحث ماكينة الاوفر لوك ذات الثلاث خيوط والتي تقوم بتنظيف

خياطات الملابس بغرزة السرفلة (تنظيف الحواف).

7. **فاعلية Effectiveness** : هي القدرة على انجاز الاهداف و المدخلات لبلوغ

النتائج المرجوة والوصول اليها بأقصى حد ممكن (كمال زيتون، 2003).

الآطار النظري Theoretical framework

ويشمل محورين رئيسيين هما: المعاقين سمعياً، ماكينة (الافر لوك):

المحور الاول : المعاقين سمعياً:

تعريف الإعاقة السمعية: يرى (جمال الخطيب، 2008) ان الإعاقة السمعية تعني انحرافا في السمع يحد من قدرة التواصل السمعي او اللفظي لدى الفرد .
تُعرف (اسماء قطايف، 2008). البكم بأنه عدم القدرة على الكلام، وعدم القدرة على التعبير عن الأفكار الصريحة بكلمات منطوقة، وبشكل عام عدم القدرة على إصدار الرموز الصوتية .

فئات الإعاقة السمعية: تشمل الإعاقة السمعية فئتين:

مصطلح القصور السمعي (محمد مسافر، 2012): من المصطلحات العامة التي استخدمت لتمييز أي فرد يعاني من فقدان السمع بغض النظر عن درجة القصور السمعي التي يعاني منها وفي إطار هذا المصطلح العام يتم التمييز بين فئتين رئيسيتين هما الصم وضعاف السمع.

الصم: يعرف (ابراهيم القريوتي، 2006) الصم بأنه : الفرد الذي يعاني من فقدان سمعي يصل الى 70 ديسبل او اكثر مما يحول دون تمكنه من المعالجة الناجحة للمعلومات اللغوية من خلال جهاز السمع وحده سواء باستخدام المعينات السمعية او بدونها.

الصم: عرف (moorers,2001) الاصم بأنه الشخص الذى يصل مقدار فقدان السمعي لدية 70 ديسبل ويحتاج الى اساليب تعليمية للصم تمكن من الاستيعاب دون مخاطبة كلامية (لغة الاشارة) .

4- ضعاف السمع:

وهم أولئك الأطفال الذين بدأ لديهم مهارة الكلام والقدرة على فهم اللغة، ثم تدهورت بعد ذلك حتى أصبحت أعاقة سمعية ، ويعرف أيضاً بأنه " النقص الجزئي أو الكلي في القدرة على سماع الأصوات أو فهمها(محمود حامد، 2021) والإصابة بالإعاقة السمعية سيحد من قدرة الإنسان على اكتساب اللغة والكلام، أو تعلم المهارات المختلفة، أو ممارسة الأنشطة الحياتية الطبيعية؛ ولذلك فإن فقدان هذه الحاسة يعني فقدان مصدر من مصادر المعرفة للإنسان (Northern , Downs, 2002).

طرق تعليم لغة الإشارة:**1. التعليم الشفوي:**

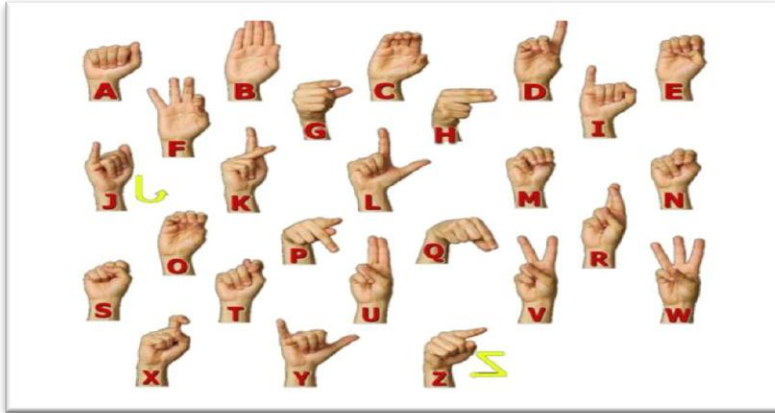
الاسلوب الشفوي (قراءة الكلام) وهي طريقة لتعليم الصم ، تجمع بين استخدام الكلام و بقايا السمع وقراءة الكلام وتمنع استخدام هجاء الاصابع و لغة الاشارة في عملية التواصل وذلك لاعتقادهم انها تؤثر على قدرتهم على الكلام (اميرة القرشى، احمد اللقمانى،2015).

2. الإشارات اليدوية:

وتكون عبارة عن تحريك اليد وتعليمهم كيفية اللغة المنطوقة، والتي تهدف إلى التعبير عن مخارج الحروف من خلال وضع اليدين على الحنجرة أو الصدر أو الأنف أو حتى الفم (محمد فتحى،2001).

3. التهجئة بالأصابع:

تعتبر من وسائل الاتصال التي تعتمد على الحروف الأبجدية وتمثيلها بطرق مختلفة، من خلال استخدام الأصابع التي تمثل كل حركة منها حرفا من حروف الأبجدية، وتستخدم لتوضيح الكلمات والمعاني المختلفة والأسماء وتوضح الصورة رقم (1) التهجئة بأصابع اليد للحروف باللغة الانجليزية بينما تشير الصورة رقم (2) التهجئة بالأصابع للغة العربية (حنان حسنى واخرون،2019).



صورة (1) التهجئة بالأصابع للغة الإنجليزية

<https://www.almrsal.com/post/553802>



صورة (2) التهجئة بالأصابع للغة العربية

<https://www.almsal.com/post/553802>

4. الاسترسال اليدوي:

ويقصد بالتواصل اليدوي كل الطرق التي تستخدم فيها اليدين مثل هيجاء الاصابع و الاسترسال في التواصل مع الصم (اميرة القرشي، احمد اللقمانى، 2015).

5. التلميح:

وذلك من خلال استخدام حركات اليد مع استخدام لغة الشفاه، وتعتبر هذه الوسيلة من التعليم للصم والبكم من الوسائل التي تساعد على تقوية اللغة المنطوقة لديهم.

6. اللفظ المنغم:

وذلك من خلال تداخل جميع حركات الجسم ومنها الإيماءات المختلفة والملامح التي تظهر على الوجه ونبرة الصوت والإشارات المختلفة.

7. الاتصال الكلي:

ويستخدم في هذا الاتصال جميع الوسائل والأنظمة المختلفة التي تساعد على الاتصال والتخاطب سواء سمعياً أو يدوياً أو شفويًا أو عن طريق الإشارات وحركات اليد والشفاه والأصابع (على جودة، 2016).

- واستخدم البحث الحالى طريقة الاتصال الكلى فى تعليم مهارات لضم وتشغيل ماكينة الاوفرلوك.

واختصرها(محمد عادل، وآخرون، 2020) أبرز طرق وأساليب التواصل ما يلي:

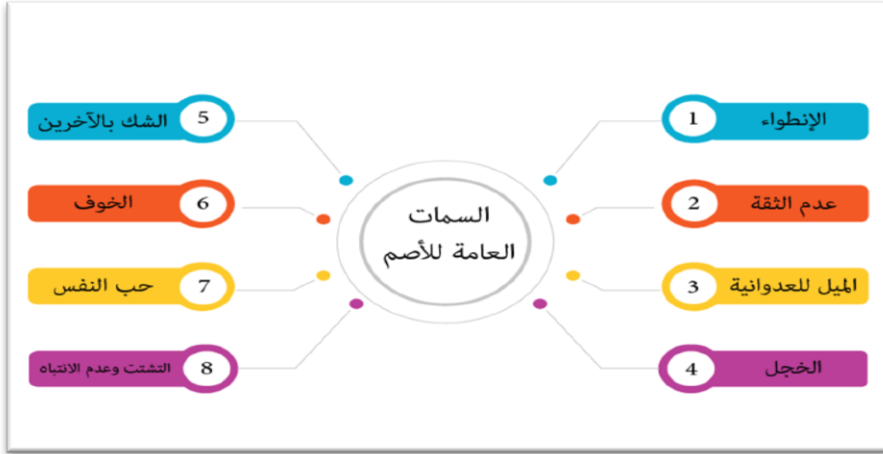
- مقويات صوت
- تواصل يدوي
- طريقة شفوية
- تواصل كلي
- زراعة القوقعة
- الحاسب الآلي



شكل (3) من تصميم الباحثان يوضح اساليب التواصل مع الصم والبكم
النقاط التي يجب مراعاتها أثناء استخدام لغة الإشارة (محمود حامد، 2021):

1. لابد من أن تكون مرحا وقم بتوضيح المقصد دون مبالغة.
 2. قم باستخدام اليد والجسد والشفاه، حيث أن الأصم يقوم بالجمع بين كل ما سبق للفهم.
 3. جذب انتباه الأصم بالنقر على كتفه، مع ضرورة عدم قطع حديث له.
 4. عدم الاطالة بالجمل حيث أن الأصم يمل بسرعة.
 5. ضرورة الطلب منه معاودة كلامه مرة أخرى في حالة عدم فهم حديثه.
- ورغم خطورة مشكلة السمع، إلا أن هناك سمات عامة للأصم يمكن إبرازها على النحو التالي (علاء الأتشر، 2002):

- 1- الانطواء.
- 2- عدم الثقة بالنفس
- 3- الميل للعدوانية.
- 4- الخجل
- 5- الشك بالآخرين.
- 6- الخوف
- 7- حب النفس.
- 8- التشتت وعدم الانتباه



شكل (4) من تصميم الباحثان يوضح السمات العامة للأصم

دمج ذوي الاحتياجات الخاصة:

يعتبر مفهوم الدمج دليلاً على تغيير اتجاهات أفراد المجتمع نحو الأفراد المعاقين إلى اتجاهات إيجابية، حيث إن مفهوم الدمج في جوهره مفهوم اجتماعي أخلاقي وهناك تشريعات وقوانين دولية وإقليمية ومحلية أكدت أهمية النظر إلى ذوي الإعاقة ضمن معيار الإنسان العادي من حيث الحقوق والواجبات ومن حيث ضرورة إتاحة كافة الفرص أمامه للاستفادة من البرامج والخدمات التربوية والتعليمية، شأنه شأن أي إنسان عادي (اسراء الجيوشي، 2017).

وهناك عدداً من الأهداف المرجوة من دمج ذوي الإعاقة ويمكن إبراز أهمها كالتالي (جمال الخطيب، 2017):

1. إتاحة الفرص للأشخاص من ذوي الإعاقة في التعليم المتكافئ والمتساوي مع غيره.
2. استيعاب أكبر نسبة من الأشخاص من ذوي الإعاقة وجعلهم من الشرائح المتعلمة والمنتج.
3. التقليل من الفوارق الاجتماعية والنفسية للأشخاص ذوي الإعاقة.



شكل (5) من تصميم الباحثان يوضح اهداف دمج ذوي الاعاقة

هناك عدداً من التجارب الدولية الناجحة في دمج ذوي الإعاقة وتمكينهم اقتصادياً واجتماعياً، على سبيل المثال لا الحصر التجربة القطرية. حيث تستند فلسفة قطر في تدريب وتأهيل ذوي الإعاقة ورفع مستويات مهاراتهم وكفاءتهم ليصبحوا قوة منتجة وذلك ضمن رؤيتها التنموية لعام، كونهم جزء لا يتجزأ من المجتمع القطري، ومن التجارب الرائدة في قطر هي مركز الشفاح والذي تأسس سنة 1999، ويختص المركز بتدريس ذوي الإعاقة وتوفير فرص عمل دائمة لهم، ففي خلال العام 2015 فقد تخرج 194 طالب وطالبة من ذوي الإعاقة الذهنية وتم توظيف 120 منهم، أي بنسبة 61.9% وهي نسبة عالية وجديرة بالاستفادة منها(هدى الكحلوت، 2016).

المحور الثاني: ماكينة (الافلوك):

صناعة الملابس هي واحدة من أكثر الصناعات انتشاراً في العالم وهي مصدر لتوليد الدخل والعمالة العديد من البلدان، وخاصة في البلدان النامية ويستعمل فيها العديد من الآلات في جميع مراحل صناعتها (Lupatine,2004).

مثل ماكينة الافرلوك المتخصصة في تهذيب وانهاء احرف القماش ، لكنها لا تحل محل ماكينة الخياطة التقليدية(Insook Ahn,2019) وتعتبر ماكينة الافرلوك من أهم الماكينات المستخدمة في صناعة الملابس الجاهزة، حيث تستخدم في قص القماش الزائد وتنظيفه، لمنع أحرف القماش من التنسيل (اسامة محمد،2015)، وهناك أنواع

تقوم بعملية التنظيف فقط ومنها الخاصة بعمليتي الحياكة والتنظيف في نفس الوقت ويختلف نوع ماكينة الاوفرلوك وفقا لنظام العمل عليها فهي تتكون من تعاشق ثلاثة خيوط أو أكثر لتنتج غرزة متشابكة ومتداخلة تتميز بالمطاطية (هبة عاصم واخرون،2021).

احتياطات الامان فى التعامل مع ماكينة السرفلة (الاورفر لوك):

<https://www.juki.co.jp/en/wp-content>

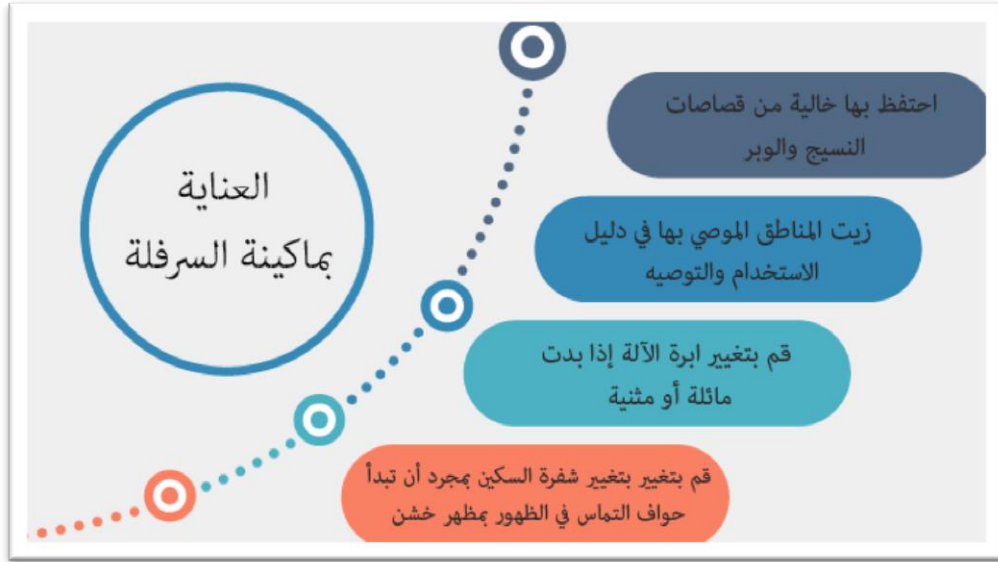
1. لا يتم تشغيل الجهاز مطلقاً إذا كان به سلك أو قابس تالف، إذا كان لا يعمل بشكل صحيح، يتم عرض الجهاز على أقرب مركز معتمد.
2. لا تقم مطلقاً بتشغيل الجهاز أثناء انسداد فتحات الهواء.
3. احتفظ بفتحات تهوية ماكينة الخياطة والتحكم بالقدم خالية من تراكم الوبر والغبار والقماش السائب.
4. ابعد أصابعك عن جميع الأجزاء المتحركة. مطلوب عناية خاصة حول إبرة ماكينة الخياطة.
5. لا تستخدم الإبر المثنية.
6. لا تسحب أو تدفع القماش أثناء الغرز، قد يؤدي ذلك إلى انحراف الإبرة مما يؤدي إلى كسرها.
7. لا تقم بإجراء الخياطة مع وجود دبوس تعليم عالق في المواد لأن القيام بذلك قد يتسبب في حدوث كسر الإبرة. بالإضافة إلى ذلك، لا تحاول قطع أي شيء آخر غير القماش والخيط السكاكين العلوية / السفلية.
8. أوقف تشغيل ماكينة الخياطة عند إجراء أي تعديلات في منطقة الإبرة، مثل تغيير الإبرة، حلقة الخيط، أو تغيير دواسة القدم.
9. افصل الجهاز دائماً عن مأخذ التيار الكهربائي عند إزالة الأغطية، عند التشحيم أو عند إجراء أي تعديلات خدمة المستخدم الأخرى.
10. لا تقم بإسقاط أو إدخال أي شيء في أي فتحة.
11. لا تعمل حيث يتم استخدام منتجات الأيروسول (رذاذ) أو حيث يتم إعطاء الأكسجين.

12. لفصل الاتصال، أدر جميع عناصر التحكم إلى وضع إيقاف التشغيل "OF"، ثم قم بإزالة القابس من المأخذ.
13. لا تفصل عن طريق سحب السلك لفصل القابس، أمسك القابس وليس السلك.
14. يجب فصل الماكينة عن مصدر الكهرباء عندما لا تكون قيد الاستعمال.
15. في حالة تلف سلك الطاقة الخاص بهذا الجهاز، يجب استبداله بسلك خاص بجهازك من أقرب تاجر أو مركز خدمة معتمد.

<https://www.juki.co.jp/en/wp-content>

طريقة العناية بماكينة الاوفلوك (Insook Ahn,2019):

1. احتفظ بها خالية من قصاصات النسيج والوبر. استخدم الفرشاة المتوفرة لتنظيف النسالة من داخل الجهاز مع النفخ برفق في المناطق التي تميل إلى جمع الكثير من الوبر باستخدام المكنسة الكهربائية أو مجفف الشعر.
2. زيت المناطق الموصى بها في دليل الاستخدام والعناية. استخدم الزيت المصمم خصيصًا للآلات مع تجنب المبالغة في التزييت.
3. قم بتغيير إبرة الآلة إذا بدت مائلة أو مثنية ، يمكن أن يتسبب أي من العاملين في تخطي الغرز.
4. قم بتغيير شفرة (نصل) السكين بمجرد أن تبدأ حواف التماس في الظهور بمظهر خشن.



شكل (6) من تصميم الباحثان يوضح طرق العناية بماكينة الاوفر لوك

إجراءات البحث:

تتمثل خطوات البحث وإجراءاته في الآتي:

1. الحصول على موافقة سعادة وكيل وزارة التربية والتعليم بمحافظة المنيا لتطبيق البحث بمدرسة الامل للصم وضعاف السمع بمدينة المنيا ملحق (1).
2. الاطلاع على بعض الدراسات والمراجع والكتب والدوريات والأدبيات المرتبطة بموضوع البحث (مهارات لضم وتشغيل ماكينة الاوفرلوك).
3. إعداد قائمة حول مهارات لضم وتشغيل ماكينة الاوفرلوك الأساسية وإجراءاتها الفرعية اللازمة وعرضها على المحكمين لإجازتها وإجراء التعديلات المقترحة للوصول لصورتها النهائية.
4. تصميم الاختبار التحصيلي لتقييم الجانب المعرفي لمهارات لضم وتشغيل ماكينة الاوفرلوك لطلاب مجموعة البحث وعرضه على المحكمين لإجازته وحساب صدقه وثباته ملحق (2).
5. تصميم بطاقة الملاحظة لتقييم مهارات لضم وتشغيل ماكينة الاوفرلوك وعرضها على المحكمين لإجازته وحساب ضوابطها الإحصائية ملحق (3).

6. اعداد مقياس الاتجاه نحو تعلم مهارات تشغيل ماكينة (الاور لوك) ملحق (4).
7. اختيار الطلاب مجموعة البحث من طلاب مدرسة الأمل للصم وضعاف السمع- بمدينة المنيا- محافظة المنيا.
8. تطبيق أدوات القياس على الطلاب مجموعة البحث كتطبيق قبلي.
9. اعداد البرنامج.
10. تحكيم البرنامج من المتخصصين ملحق تحكيم ادوات البحث (5).
11. تطبيق البرنامج على الطلاب مجموعة البحث.
12. تطبيق أدوات القياس على الطلاب مجموع البحث كتطبيق بعدي.
13. الحصول على البيانات ومعالجتها إحصائيًا لاختبار صحة فروض البحث والتوصل إلى النتائج ومناقشتها وتفسيرها.
14. تقديم التوصيات والبحوث المقترحة على ضوء نتائج البحث الحالي.

أدوات القياس:

قامت الباحثتان بإعداد أدوات القياس الخاصة بالبحث والمتمثلة في (الاختبار التحصيلي، بطاقة ملاحظة مهارات تشغيل ماكينة (الاور لوك)، مقياس الاتجاه نحو تعلم مهارات تشغيل ماكينة (الاور لوك)، والتي سوف يتم تناولها لاحقاً بشيء من التفصيل.

اعداد أدوات القياس واجازتها:

تم استخدام ثلاث أدوات في البحث الحالي، وفيما يلي عرض لها:

أولاً- اختبار التحصيلي:

أعدت الباحثتان اختباراً لقياس الجانب المعرفي لمهارات تشغيل ماكينة (الاور لوك)، ويحتوي على (15) سؤالاً من نمط الصواب والخطأ وعُرض على (5) من أعضاء هيئة التدريس في التخصص، وطلب من الخبراء إبداء الرأي في: وفاء الاختبار بالأهداف المبينة مع بنوده، وسلامة صياغة بنود الاختبار لغوياً وعلمياً، وإضافة ما

يرونه من بنود جديدة أو حذف بنود غير لازمة، وقد تم تعديل صياغة بعض البنود؛ لتيسير فهمها، وقد مر إعداده بالخطوات الآتية:

1- التجربة الاستطلاعية للاختبار وإجازته:

تم تطبيق الاختبار على (12) طالباً من مجتمع البحث ومن غير العينة الأصلية للتأكد من وضوح مفرداته بالنسبة لهم وفهمها وحساب ثباته وكذلك حساب معاملات السهولة والصعوبة والتمييز لمفردات الاختبار، امتدت معاملات السهولة لأسئلة الاختبار ما بين (0.30 ، 0.61) بينما امتدت معاملات الصعوبة ما بين (0.38 ، 0.70)، وبذلك بلغت عدد أسئلة الاختبار (15) سؤالاً وهي أسئلة متنوعة من حيث السهولة والصعوبة لنتناسب مع المستويات المختلفة لتحصيل الطلاب.

2- صدق الاختبار :

قامت الباحثتان بحساب صدق الاتساق الداخلي للاختبار وذلك عن طريق تطبيقه على عينة قوامها (12) طالباً من غير عينة البحث الأساسية، وتم حساب معاملات الارتباط بين درجة كل مفردة من مفردات الاختبار والدرجة الكلية للاختبار، امتدت معاملات الارتباط بين درجة كل سؤال من أسئلة الاختبار والدرجة الكلية للاختبار ما بين (0.48 : 0.80)، وجميعها معاملات ارتباط دالة إحصائياً عند مستوى دلالة (0.01) مما يشير إلى الاتساق الداخلي للاختبار.

3- ثبات الاختبار :

تم حساب ثبات الاختبار باستخدام معامل ألفا لكرونباخ، وذلك على مجموعة استطلاعية قوامها (12) طالباً من غير عينة البحث الأساسية ، وجاءت نتيجة الثبات (0.88) عند مستوى دلالة (0.001) والجدول الآتي يوضح ذلك.

جدول (1) معامل ثبات الإختبار التحصيلي (ن = 12) طالب/ طالبة

معامل الثبات	حجم العينة	عدد المفردات	القيمة	مستوى الدلالة
معامل الفا	12	15	0.88	0.001

يتضح من جدول (1) أن معامل ثبات الاختبار التحصيلي باستخدام معامل ألفا لكرونباخ دال عند مستوى 0.01 مما يشير إلى ثبات الاختبار.

ثانياً - بطاقة ملاحظة أداء الطلاب لمهارات تشغيل ماكينة (الافر لوك) :

استعانت الباحثتان ببطاقة لملاحظة أداء الطلاب لمهارات تشغيل ماكينة (الافر لوك)، وقد مر إعداد البطاقة بالخطوات التالية:

- 1- **تحديد الهدف من بطاقة الملاحظة:** هدفت بطاقة الملاحظة إلى قياس أداء مجموعة البحث في مهارات تشغيل ماكينة (الافر لوك).
- 2- **صياغة مفردات البطاقة:** تمت صياغة بنود البطاقة في ضوء المهارات الأساسية لتشغيل ماكينة (الافر لوك)، وقد تم تحليل هذه المهارات تحليلاً هرمياً لأهم المهارات الفرعية والتي تم تحديدها من قبل في القائمة الخاصة بالمهارات الأساسية لأداء الطلاب لتلك المهارات.
- 3- **طريقة تصحيح البطاقة:** تتضمن (6) مهارات أساسية هي مهارة إعداد ماكينة الافر لوك للضم، مهارة تجهيز الخيط، مهارة لضم الكروشيه الخلفي (الأيمن)، مهارة لضم الابر، مهارة إعداد الماكينة للتشغيل، مهارة تشغيل ماكينة الافر لوك، و(22) إجراء فرعياً وقد تم ملاحظة أداء الطلاب أثناء تشغيل ماكينة الافر لوك من قبل الملاحظين، وتم تحديد ثلاث مستويات لتقييم كل إجراء، حيث يحصل المتعلم على (3) إذا أدى المهارة بشكل ممتاز، ويحصل على (2) إذا أدى المهارة بطريقة جيد، ويحصل على (1) إذا أدى المهارة بشكل ضعيف وتصبح الدرجة الكلية للمهارة (66) درجة.
- 4- **وضع تعليمات بطاقة الملاحظة:** روعي عند وضع تعليمات البطاقة أن تكون واضحة ومحددة، وقد اشتملت هذه التعليمات على الهدف من البطاقة، ومكوناتها، وكيفية تقدير الدرجات وطريقة التصحيح.
- 5- **إعداد الصورة الأولية لبطاقة الملاحظة:** تمت صياغة مفردات البطاقة على ضوء المهارات الأساسية لتشغيل ماكينة الافر لوك، تم عرض البطاقة على (5) من السادة المحكمين في التخصص، لاستطلاع الرأي على بنود البطاقة ومناسبة هذه العبارات لعينة البحث، وصحة الصياغة اللغوية للعبارات، وارتباط المعايير بالأهداف، وصلاحية البطاقة للتطبيق.

6- إعداد الصورة النهائية لبطاقة الملاحظة: وقد أسفرت آراء المحكمين على صلاحية البطاقة للتطبيق، وتم إجراء التعديلات التي أشار إليها الخبراء والمتمثلة في إجراء بعض التعديلات على الصياغة اللغوية.

7- حساب الثوابت الاحصائية والمعاملات العلمية للبطاقة: تم تطبيق بطاقة الملاحظة قبل البدء في التجربة الأساسية على مجموعة استطلاعية قوامها (12) طلاب من مدرسة (الامل وضعاف السمع)، ممثلة للمجتمع الأصلي، ومن غير مجموعة البحث الأساسية، وتم ملاحظة الطلاب ورصد الدرجات لحساب المعاملات العلمية والثوابت الاحصائية لبطاقة الملاحظة.

- **صدق المحتوى:** بعد عرض بطاقة الملاحظة على مجموعة من المحكمين أشارت النتائج إلى اتفاق الآراء إلى صلاحية تطبيق بطاقة الملاحظة.

- **ثبات بطاقة الملاحظة:** تم استخدام طريقة اتفاق الملاحظين لحساب ثبات بطاقة الملاحظة، حيث قامت الباحثتان وزميلان آخران كل على حدة بملاحظة طلاب العينة الاستطلاعية للبحث، وتم حساب عدد مرات الاتفاق بين الملاحظين على أداء المهارات، وحساب نسبة الاتفاق بين الملاحظين لكل فرد باستخدام معادلة كوبر Cooper وجاء أقل نسبة اتفاق (81.4%)، وأعلى نسبة اتفاق بين الملاحظين (92.8%) وجاء متوسط نسبة اتفاق بين الملاحظين هي (87.1%) مما يدل على أن بطاقة الملاحظة على درجة عالية من الثبات.

ثالثاً- مقياس الاتجاه نحو تشغيل ماكينة الاوفر لوك:

تمت مراجعة وتحليل الدراسات المرتبطة بمقاييس الاتجاه لإعداد المقياس، ومنها دراسة (محمد يوسف، اميمة رؤف، 2017)، وقد مر إعداد المقياس بالخطوات التالية:

1- **تحديد الهدف من المقياس:** الهدف من المقياس هو تحديد اتجاه الطلاب

نحو تشغيل ماكينة (الاوفر لوك).

2- **تحديد عبارات المقياس:** قامت الباحثتان بصياغة مجموعة من العبارات، وقد

روعي عند صياغتها ارتباط العبارة بالمحتوي، وارتباطها المباشر بموضوع المقياس من ناحية أخرى، بلغت عبارات المقياس (15) عبارة في صورته

الأولية، وقد رُوعى عند صياغة هذه العبارات ملاءمتها للطلاب وأصبحت الدرجة الكلية للمقياس (75) درجة .

3- **طريقة تطبيق وتصحيح المقياس:** تضمن المقياس عددًا من العبارات، وأمام كل عبارة خمس استجابات هي: تنطبق على (موافق بشده، موافق، محايد ، غير موافق، غير موافق بشده)، يقرأ الطلاب كل عبارة جيدًا ويضع علامة (√) تحت الاختيار الذي يحدد مدى موافقة العبارة له، ويكون التصحيح بأن يمنح المتعلم (5: 1)، وقد زود المقياس بتعليمات واضحة تبين الهدف منه وكيفية الاستجابة له.

4- **ضبط المقياس:** مر ضبط المقياس بمرحلتين هما:

أ- صدق المقياس:

لحساب صدق المقياس قامت الباحثتان باستخدام صدق الاتساق الداخلي وذلك بتطبيقه على مجموعة استطلاعية من مجتمع البحث ومن غير المجموعة الأصلية للبحث قوامها (12) طالباً، وقد تم حساب معاملات الارتباط بين درجة كل عبارة من عبارات المقياس والدرجة الكلية للمقياس، امتدت معاملات الارتباط بين درجة كل عبارة من عبارات المقياس والدرجة الكلية للمقياس ما بين (0.42 : 0.86)، وهي معاملات ارتباط دالة إحصائياً عند مستوى دلالة (0.01) مما يشير إلى الاتساق الداخلي للمقياس.

ب - ثبات المقياس :

تم حساب ثبات المقياس باستخدام معامل ألفا لكرونباخ، وذلك على مجموعة استطلاعية قوامها (12) طالباً من مجتمع البحث ومن غير مجموعة البحث الأساسية والجدول الآتي يوضح النتيجة.

جدول (2)

معامل ثبات مقياس الاتجاه نحو تشغيل ماكينة الأوفلوك (ن = 12) طالب/طالبة

مستوى الدلالة	القيمة	عدد المفردات	حجم العينة	معامل الثبات
0.000	0.84	15	12	معامل الفا

يتضح من جدول (2) أن معامل الثبات باستخدام معامل ألفا لكرونباخ دال عند مستوى 0.01 مما يشير إلى ثبات المقياس.

عقب الخطوات السابقة التي مر بها إعداد المقياس والتأكد من صلاحيته للاستخدام تم التوصل إلى الصورة النهائية للمقياس والتي تتضمن (15) عبارة موزعة على المقياس ككل.

• الخطوات الاجرائية لإعداد البرنامج التدريبي:

قامت الباحثتان بالتخطيط للتدريب على لضم وتشغيل ماكينة الاوفرلوك وتضمن تخطيط التدريب عدة خطوات:

- 1- تحديد اهداف البرنامج التدريبي
- 2- تحديد محتوى البرنامج التدريبي
- 3- تحكيم البرنامج من المتخصصين
- 4- تحديد مكان التدريب ومدته.
- 5- اختيار المدربين

اولا: تحديد اهداف البرنامج التدريبي: لابد من وجود هدف واضح لأى برنامج فعال وطبقا لهذا الهدف يتم وضع المحتوى الذى يحقق الهدف وتتقسم اهداف البرنامج الى قسمين رئيسيين:

- أ- الهدف العام من البرنامج التدريبي: تعلم مجموعة البحث من الصم والبكم مهارات لضم ماكينة الاوفر لوك.
- ب- بناء على ما توصل اليه البحث من مهارات تم صياغة الاهداف السلوكية التى تصف التى تصف السلوك المتوقع لهم بعد نهاية الجلسة التدريبية وهى:

- **اهداف معرفية:** بعد نهاية البرنامج التدريبي يكون الطالب قادرا على ان:
 - يتعرف على اجزاء ماكينة الاوفر لوك.
 - يتعرف على الادوات المستخدمة فى لضم الماكينة.
 - يصف اماكن مرور خيط الكروشية الايمن.
 - يذكر الطريقة الصحيحة لمسك ملقط اللضم.
 - يذكر العلاقة بين جودة الغرزة ومقدار شد الخيط.
 - يفرق بين الوجه الأمامي للإبرة وخلفها.

- يتعرف على كيفية تغيير لون خيط الماكينة.
- **اهداف مهارية:** بعد نهاية البرنامج التدريبي يكون الطالب قادرا على ان:
 - يجيد طريقة مسك الخيط بملقط اللضم.
 - يتقن لضم الخيط فى مسارات دليل الخيط.
 - يتقن خطوات تشغيل الماكينة.
 - يتقن طريقة تغيير لون الخيط.
 - يمسك القماش بطريقة صحيحة اثناء العمل.
 - يفتح الغطاء الامامى بشكل صحيح.
 - يقص الخيط بعد الانتهاء من العمل بشكل صحيح.
- **اهداف وجدائية:** بعد نهاية البرنامج التدريبي يكون الطالب قادرا على ان:
 - يثق بقدرته فى تعلم مهارات لضم ماكينة السرفلة (الاور لوك).
 - يكون اتجاها ايجابيا نحو تعلم البرنامج التدريبي.
 - يقدر ما يكتسبه من البرنامج لتنمية مهارته.
 - يحرص على إتباع خطوات تنفيذ للمهارات بمنتهى الدقة للوصول الي أداء جيد
 - يقدر أهمية الاستفادة من التدريب في عمل مشروع صغير.
 - يبدي اهتمامه بمحتوى البرنامج التدريبي.
- 2- **تحديد محتوى البرنامج التدريبي:** يتضمن البرنامج التدريبي خمسة موضوعات رئيسية ويشتمل كل موضوع رئيسي على عدد من الموضوعات الفرعية المتضمنة فى البرنامج وفيما يلى جدول يوضح الموضوعات الرئيسية والفرعية، وعدد الساعات، واساليب التدريب والوسائل المساعدة، واساليب التقييم.

جدول رقم (3) محتوى موضوعات البرنامج التدريبي

الموضوعات الرئيسية	الموضوعات والفرعية	عدد الساعات	اساليب التدريب	اساليب التقييم
1- ماكينة الاوفر لوك	اجزاء ماكينة الاوفر. نوع الخيط المستخدم. الادوات المستخدمة. احتياطات الامان اثناء التشغيل.	4	المحاضرة	الاختبار المعرفى
2- اعداد ماكينة الاوفر للضم	وضع بكرات الخيط على الحامل. تمرير الخيط عبر الحامل. تمرير الخيط عبر دليل الخيط. فتح الغطاء الجانبي. فتح الغطاء الامامى.	4	المحاضرة البيان العملى	بطاقة الملاحظة الاختبار المعرفى
3- لضم الكروشية الامامى (الايسر)	تجهيز الخيط. مسك الخيط بالملقط. لضم الكروشية من الداخل الى الخارج.	4	البيان العملى التعلم التعاونى	بطاقة الملاحظة
4- لضم الكروشية الخلفى (الايمن)	تجهيز الخيط. مسك الخيط بالملقط. لضم الكروشية من الداخل الى الخارج.	4	البيان العملى تعلم الاقران	بطاقة الملاحظة
5- لضم الابرة	تجهيز الخيط. مسك الخيط بالملقط. لضم الابرة من الخارج الى الداخل (مثل ماكينة الخياطة).	4	البيان العملى التعلم التعاونى	بطاقة الملاحظة
6- اعداد ماكينة الاوفر	غلق الاغطية. سحب الخيط لمسافة خارج الابر.	4	البيان العملى	بطاقة الملاحظة

	تعلم الاقران		توصيل التيار الكهربائي للماكينة.	لوك للتشغيل
بطاقة الملاحظة	البيان العملى تعلم الاقران	4	الضغط على مفتاح (غلق-فتح). رفع الدواس (القدم الضاغط). وضع القماش اسفل القدم الضاغط. الضغط على دواسة التشغيل. قطع الخيط بعد الانتهاء من سرفلة العينة.	7- تشغيل ماكينة الاوفر لوك

3- تحكيم البرنامج من المتخصصين

4- تحديد مكان التدريب ومدته:

- تم التدريب بفصول مدرسة الأمل للصم وضعاف السمع بمحافظة المنيا كما تم تقسيم الطلاب الى مجموعات اثناء التدريب.
- مدة التدريب:

تم التدريب يوم في الاسبوع ولمدة ساعتين في اليوم الواحد لمدة ثمان اسابيع.
يوم $2 \times$ ساعات $8 \times$ اسابيع = 16 ساعة

5- اختيار المديرين

تم التدريب بواسطة الباحثين بمساعدة مدرسين المدرسة (للترجمة للغة الاشارة)، وتطبيق ادوات البحث بمساعدتهم.

نتائج البحث وتفسيرها والتوصيات:

تم عرض نتائج البحث وتفسيرها من خلال الإجابة على فروض البحث كما يلي:

اختبار صحة الفرض الأول:

5. الفرض الأول " يوجد فرق ذو دلالة إحصائية عند مستوى (0.05) بين متوسطات درجات مجموعة البحث في التطبيق القبلي/البعدي للاختبار التحصيلي لصالح التطبيق البعدي.

للتحقق من صحة الفرض الأول الخاص بالمقارنة بين متوسطات درجات مجموعة البحث في التطبيقين القبلي/ البعدي للاختبار المعرفي تم استخدام اختبار T-Test للتعرف على دلالة الفرق بين المتوسطات؛ ولحساب فاعلية البرنامج التدريبي المقترح في

تنمية تحصيل الطلاب للجانب النظري لمهارات تشغيل ماكينة الأوفر لوك، تم حساب قيمة (2η) للاختبار التحصيلي، وفيما يلي عرض نتائج الاختبار المعرفي.

جدول (4)

المتوسطات والانحرافات المعيارية وقيمة 2η ودلالة (ت) للفرق بين متوسطي درجات الطالبات في التطبيقين القبلي/البعدي للاختبار التحصيلي لمهارات تشغيل ماكينة الأوفر لوك

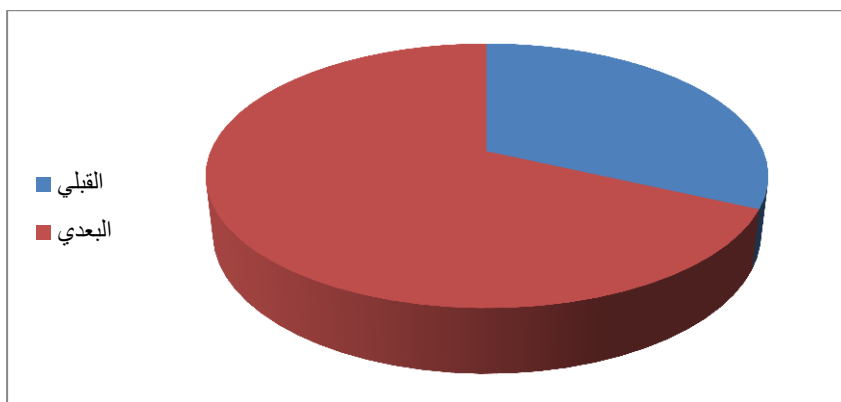
الدرجة الكلية	العدد	التطبيق	المتوسط	الانحراف المعياري	قيمة (ت) المحسوبة	مستوى الدلالة	مربع ايتا	حجم الأثر
15	22	القبلي	6.21	1.14	28.32	0.01	0.92	كبير
		البعدي	13.27	1.25				

قيمة " ت " الجدولية عند مستوى $0.01 = 2.07$

باستقراء النتائج في جدول (4) السابق يتضح التالي:

- أن هناك فرقا دال احصائيا عند مستوى (0.01) بين متوسطي درجات الطلاب مجموعة البحث في التطبيقين القبلي/البعدي للاختبار التحصيلي لمهارات تشغيل ماكينة الأوفر لوك حيث جاءت قيمة (ت) تساوي 28.32 وهذه القيمة أكبر من قيمة " ت " الجدولية عند نفس المستوى، وعليه يتضح أن هناك فرق دال إحصائياً لصالح التطبيق البعدي، ويرجع هذا الفرق إلى تأثير المعالجة التجريبية "المتتمثلة في استخدام البرنامج التدريبي المقترح في اكساب الطلاب (مجموعة البحث) الجانب النظري لمهارات تشغيل ماكينة الأوفر لوك " كمتغير مستقل على المتغير التابع، وبذلك تم قبول الفرض الأول من فروض الدراسة.

- قيمة (2η) للاختبار التحصيلي تساوي (0.92) ، أي أن حجم تأثير المتغير المستقل وهو البرنامج التدريبي المقترح في المتغير التابع وهو تنمية مهارات تشغيل ماكينة الأوفر لوك كان كبيراً، كما تشير قيم η^2 .
- الشكل البياني التالي (7) يوضح متوسطي درجات الطلاب (مجموعة البحث) في التطبيقين القبلي/البعدي للاختبار التحصيلي لمهارات تشغيل ماكينة الأوفر لوك.



شكل (7)

متوسطات درجات الطلاب في التطبيقين القبلي/ البعدي للاختبار التحصيلي

نستخلص من ذلك أن البرنامج التدريبي كان له دوراً فعالاً في اكساب الطلاب الجانب المعرفي لمهارات تشغيل ماكينة الاوفر لوك وقد ترجع هذه الفروق إلي:

- دقة تخطيط البرنامج التدريبي المقترح من الجانب المعرفي.
- التسلسل المنطقي للمحتوى.
- ارتباط المحتوى العلمي بالأهداف.

وتتفق الدراسة الحالية مع دراسة كلٍ من (هبة عاصم واخرون، 2021)، (ماجدة يوسف، 2016)، (اسامة محمد، 2015).

حيث توصلت هذه الدراسات إلى وجود فرق ذو دلالة إحصائية بين متوسطي القياسين القبلي والبعدي لطلاب مجموعة البحث لصالح القياس البعدي والتي اثبتت اثر البرنامج التدريبي الإيجابي في التحصيل المعرفي والفاعلية في تحسين نواتج التعلم المتنوعة، وقد يرجع ذلك إلي الإجراءات المتبعة في تقسيم المحتوى المراد تدريسه إلي أجزاء ومهام وتحديد الأهداف السلوكية مع العرض بشكل جذاب قد ساعد علي جذب انتباه الطلاب وزيادة دافعيتهم للتعلم.

اختبار صحة الفرض الثاني:

الفرض الثاني ينص علي " يوجد فرق ذو دلالة إحصائية عند مستوى (0.05) بين متوسطات درجات مجموعة البحث في التطبيق القبلي/البعدي لبطاقة الملاحظة لصالح التطبيق البعدي.

للتحقق من صحة الفرض الثاني الخاص بالمقارنة بين متوسطي درجات طلاب مجموعة البحث في التطبيقين القبلي/ البعدي لبطاقة ملاحظة مهارات تشغيل ماكينة الأوفرلوك تم استخدام اختبار T-Test للتعرف على دلالة الفرق بين التطبيقين القبلي/ البعدي ؛ ولحساب فاعلية البرنامج المقترح في تنمية مهارات تشغيل ماكينات الوفر لوك لدى الطلاب مجموعة البحث ، تم حساب قيمة (2η) ، وفيما يلي عرض نتائج بطاقة الملاحظة.

جدول (5)

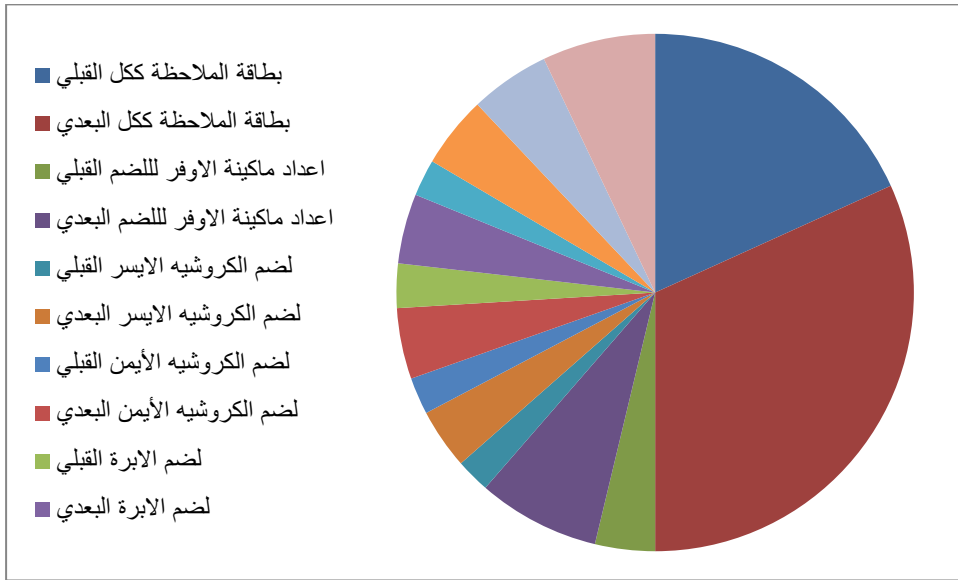
المتوسطات والانحرافات المعيارية ودلالة (ت) ، وقيمة (2η) للتطبيقين القبلي/ البعدي لبطاقة ملاحظة مهارات تشغيل ماكينة الأوفرلوك ككل ولكل مهارة علي حدة ن الكلية(22)

المهارة	الدرجة الكلية	التطبيق	المتوسط	الانحراف المعياري	قيمة (ت) المحسوبة	مستوى الدلالة	مربع ايتا	حجم الأثر																																																																		
بطاقة الملاحظة ككل	66	القبلي	32.52	1.68	28.41	0.01	0.91	كبير																																																																		
		البعدي	56.68	1.74					اعداد ماكينة الاوفر للضم	15	القبلي	6.68	2.01	25.14	0.01	0.94	كبير	البعدي	13.64	1.99	لضم الكروشييه الايسر	9	القبلي	3.80	1.84	29.01	0.01	0.86	كبير	البعدي	6.73	0.98	لضم الكروشييه الأيمن	9	القبلي	4.12	1.11	27.74	0.01	0.89	كبير	البعدي	7.91	1.72	لضم الابرة	9	القبلي	4.94	1.51	24.59	0.01	0.90	كبير	البعدي	7.78	1.93	إعداد الماكينة للتشغيل	9	القبلي	4.10	1.67	20.55	0.01	0.92	كبير	البعدي	8	2.01	تشغيل الماكينة	15	القبلي	8.88	1.99	29.44
اعداد ماكينة الاوفر للضم	15	القبلي	6.68	2.01	25.14	0.01	0.94	كبير																																																																		
		البعدي	13.64	1.99					لضم الكروشييه الايسر	9	القبلي	3.80	1.84	29.01	0.01	0.86	كبير	البعدي	6.73	0.98	لضم الكروشييه الأيمن	9	القبلي	4.12	1.11	27.74	0.01	0.89	كبير	البعدي	7.91	1.72	لضم الابرة	9	القبلي	4.94	1.51	24.59	0.01	0.90	كبير	البعدي	7.78	1.93	إعداد الماكينة للتشغيل	9	القبلي	4.10	1.67	20.55	0.01	0.92	كبير	البعدي	8	2.01	تشغيل الماكينة	15	القبلي	8.88	1.99	29.44	0.01	0.93	كبير	البعدي	12.62	1.84						
لضم الكروشييه الايسر	9	القبلي	3.80	1.84	29.01	0.01	0.86	كبير																																																																		
		البعدي	6.73	0.98					لضم الكروشييه الأيمن	9	القبلي	4.12	1.11	27.74	0.01	0.89	كبير	البعدي	7.91	1.72	لضم الابرة	9	القبلي	4.94	1.51	24.59	0.01	0.90	كبير	البعدي	7.78	1.93	إعداد الماكينة للتشغيل	9	القبلي	4.10	1.67	20.55	0.01	0.92	كبير	البعدي	8	2.01	تشغيل الماكينة	15	القبلي	8.88	1.99	29.44	0.01	0.93	كبير	البعدي	12.62	1.84																		
لضم الكروشييه الأيمن	9	القبلي	4.12	1.11	27.74	0.01	0.89	كبير																																																																		
		البعدي	7.91	1.72					لضم الابرة	9	القبلي	4.94	1.51	24.59	0.01	0.90	كبير	البعدي	7.78	1.93	إعداد الماكينة للتشغيل	9	القبلي	4.10	1.67	20.55	0.01	0.92	كبير	البعدي	8	2.01	تشغيل الماكينة	15	القبلي	8.88	1.99	29.44	0.01	0.93	كبير	البعدي	12.62	1.84																														
لضم الابرة	9	القبلي	4.94	1.51	24.59	0.01	0.90	كبير																																																																		
		البعدي	7.78	1.93					إعداد الماكينة للتشغيل	9	القبلي	4.10	1.67	20.55	0.01	0.92	كبير	البعدي	8	2.01	تشغيل الماكينة	15	القبلي	8.88	1.99	29.44	0.01	0.93	كبير	البعدي	12.62	1.84																																										
إعداد الماكينة للتشغيل	9	القبلي	4.10	1.67	20.55	0.01	0.92	كبير																																																																		
		البعدي	8	2.01					تشغيل الماكينة	15	القبلي	8.88	1.99	29.44	0.01	0.93	كبير	البعدي	12.62	1.84																																																						
تشغيل الماكينة	15	القبلي	8.88	1.99	29.44	0.01	0.93	كبير																																																																		
		البعدي	12.62	1.84																																																																						

قيمة " ت " الجدولية عند مستوى $0.01 = 2.07$

باستقراء النتائج في جدول (5) السابق يتضح التالي:

- أن هناك فرقا دالا احصائيا عند مستوى (0.01) بالنسبة لبطاقة الملاحظة ككل ، وبالنسبة لكل مهارة علي حدة حيث كانت قيم (ت) علي الترتيب تساوي (28.41، 25.14، 29.01، 27.74، 24.59، 20.55، 29.44).
- قيم (η^2) بالنسبة لبطاقة الملاحظة ككل ، وبالنسبة لكل مهارة علي حدة حيث كانت قيم (ت) علي الترتيب تساوي (0.91، 0.94، 0.86، 0.89، 0.92، 0.90، 0.93) ، أي أن حجم تأثير المتغير المستقل وهو البرنامج التدريبي المقترح في المتغير التابع وهو تنمية مهارات تشغيل ماكينة الأوفر لوك كان كبيرًا، كما تشير قيم η^2 ، ومن ثم يتم قبول الفرض الثاني.



شكل (8)

متوسطى درجات طلاب مجموعة البحث في التطبيقين القبلي/البعدي لبطاقة الملاحظة

ونستخلص من ذلك أن طلاب مدرسة (الصم وضعاف السمع) قد استفادوا من دراستهم للبرنامج التدريبي في تنمية مهارات مهارات تشغيل ماكينة الأوفر لوك وقد ترجع هذه الفروق إلي:

الفاعلية الإيجابية للبرنامج المقترح حيث يتيح للطلاب إمكانية التطبيق العملي للمهارات بشكل متسلسل.

- تحليل المهارات الرئيسية الى مهارات فرعية بسيطة

• عرض عدد قليل من المهارات في كل جلسة ليتمكن الطلاب من التركيز في تعلم هذه المهارات.

وتتفق هذه نتائج الدراسة الحالية مع دراسة كل من (امل حسنى، 2015)، (اسامة محمد، 2015)، (حنان حسنى، 2019) والتي اكدت نتائجها على رفع مستوى الاداء المهارى نتيجة تطبيق البرنامج.

فقد توصلت هذه الدراسات والبحوث إلى وجود فروق ذات دلالة إحصائية بين متوسط القياسين القبلي والبعدي لطلاب مجموعة البحث والتي درست البرنامج التدريبي المقترح لصالح القياس البعدي والتي اثبتت فاعليتها في تنمية المهارات المختلفة لتشغيل ماكينة الأوفر لوك مثل مهارة " اعداد ماكينة الاوفر، لضم الكروشييه الايسر، لضم الكروشييه الأيمن، لضم الابرة، تجهيز الماكينة للتشغيل، تشغيل الماكينة"، وبذلك تنعكس المزايا الإيجابية للبرنامج التدريبي المقترح في تنمية وتعزيز المهارات المختلف لتشغيل ماكينة الأوفر لوك، الأمر الذي يتفق مع نتائج دراسة (ماجدة يوسف، 2016)، (هبة عاصم، 2021)، (حنان حسنى، 2019).

اختبار صحة الفرض الثالث:

وينص الفرض الثالث علي: " وجد فرق ذو دلالة إحصائية عند مستوى (0.05) بين متوسطات درجات مجموعة البحث في التطبيق القبلي/البعدي لمقياس الاتجاه نحو تعلم مهارات تشغيل ماكينة (الاور لوك) لصالح التطبيق البعدي.

للتحقق من صحة الفرض الثالث الخاص بالمقارنة بين متوسطي درجات طلاب مجموعة البحث في التطبيقين القبلي / البعدي لمقياس الاتجاه نحو تعلم مهارات تشغيل ماكينة (الاور لوك) تم استخدام اختبار T-Test للتعرف على ذلك، ولحساب فاعلية البرنامج التدريبي المقترح في تنمية اتجاه طلاب مجموعة البحث نحو تعلم مهارات تشغيل ماكينة (الاور لوك)، تم حساب قيمة (2η)، بالنسبة لمقياس الاتجاه، وفيما يلي عرض نتائج مقياس الاتجاه نحو تعلم مهارات تشغيل ماكينة السرفلة (الاور لوك).

جدول (6)

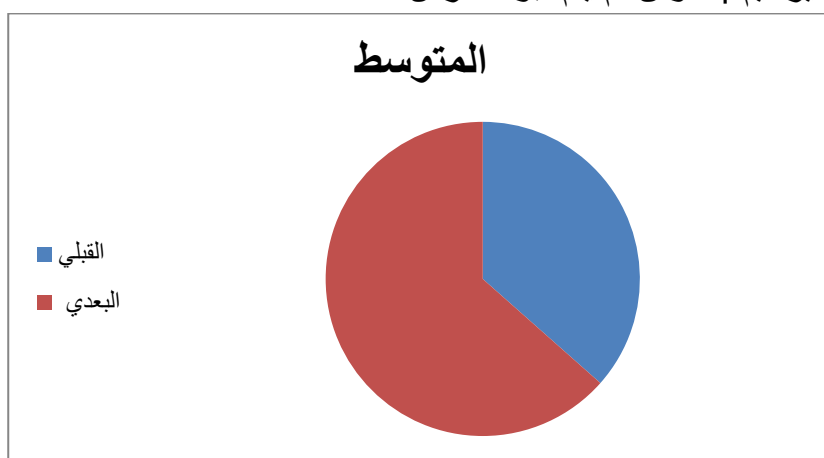
المتوسطات والانحرافات المعيارية ودلالة (ت) ، وقيمة (2η) في التطبيقين القبلي/ البعدي لمقياس الاتجاه نحو تعلم مهارات تشغيل ماكينة السرفلة (الافر لوك) ن (22)

الدرجة الكلية	التطبيق القبلي	المتوسط	الانحراف المعياري	قيمة (ت) المحسوبة	الدلالة	مربع حجم الأثر
75	القبلي	40.21	1.14	22.58	0.01	0.94
	البعدي	69.86	1.08			كبير

قيمة " ت " الجدولية عند مستوى $0.01 = 2.07$

باستقراء النتائج في جدول (6) السابق يتضح التالي:

- أن هناك فرقا دال احصائيا عند مستوى (0.01) حيث جاءت قيمة (ت) بالنسبة لمقياس الاتجاه نحو تعلم مهارات تشغيل ماكينة (الافر لوك) تساوي (22.58) وهذه القيمة دالة لان قمتها أكبر من قيمة (ت) الجدولية عند نفس المستوي لصالح التطبيق البعدي.
- قيمة (2η) بالنسبة لمقياس الاتجاه تساوي (0.94) أي أن حجم تأثير المتغير المستقل وهو البرنامج التدريبي المقترح في المتغير التابع وهو اتجاه طلاب مجموعة البحث نحو تعلم مهارات تشغيل ماكينة (الافر لوك) كان كبيراً، كما تشير قيم η^2 ، ومن ثم يتم قبول الفرض الثالث.



شكل (9) متوسطي درجات الطلاب في التطبيقين القبلي/البعدي لمقياس الاتجاه نحو تعلم مهارات تشغيل ماكينة الاوفرلوك

وقد دلت النتائج السابقة على إشارات ذات معانٍ ضمنية نستخلص منها دور البرنامج التدريبي المقترح في ارتفاع مستوي اتجاه طلاب مجموعة البحث نحو تعلم مهارات تشغيل ماكينة (الافرفر لوك) وقد ترجع هذه الفروق إلي:

- أن البرنامج التدريبي قد شجع الطلاب علي تعلم المهارات بعد التغلب على الخوف من تشغيل الماكينة.
- ما يوفره البرنامج التدريبي من أنشطة تعليمية تعزز درجة رضا الطلاب عن التعلم.
- ساعد البرنامج التدريبي في تنمية الاتجاه الإيجابي نحو التعلم حيث وفر بيئة تعليمية جاذبة.
- تنمية الروح التنافسية بين مجموعة البحث لتعلم المهارات بشكل متقن.

وتتفق نتائج الدراسة الحالية مع دراسة كلٍ من (محمد يوسف & اميمة روؤف، 2017)، (مدحت محمد & سارة ابراهيم، 2018)، (منى طلبه، 2015)، (هبة عاصم وآخرون، 2021)

حيث توصلت هذه الدراسات إلى فاعلية البرامج التدريبية المقترحة في تحقيق العديد من الأهداف التربوية ومنها تنمية اتجاه الطلاب نحو التعلم بشكل عام، وفي زيادة الدافعية نحو التعلم وتحسين كفاءاتهم في توظيف ما تم تعلمه وبالتالي تنمية جوانب التعلم المستهدفة مع توفير المرونة في التعليم مما يحسن من مستوي الأداء الأكاديمي للطلاب وبالتالي يتحقق الاتجاه الإيجابي نحو التعلم.

حساب الفعالية الداخلية للبرنامج التدريبي المقترح في تنمية مهارات تشغيل ماكينة الافر لوك لدى الطلاب مجموعة البحث لمهارات

لقياس الفاعلية الداخلية للبرنامج التدريبي المقترح في تنمية الجانب المعرفي والأدائي لمهارات تشغيل ماكينة الافر لوك والاتجاه نحو تعلم تلك المهارات لدى الطلاب مجموعة البحث لمهارات، تم حساب نسبة الكسب المعدل كما حسبها "بلاك" Blake، ويوضح ذلك جدول (6) التالي.

$$\frac{م_1 - م_2}{ن} + \frac{م_1 - م_2}{م_1 - م_2} = \text{الكسب المعدل لبلاك}$$

جدول (7)

نسبة الكسب المعدل للجانب المعرفي والأدائي والاتجاه نحو تعلم مهارات تشغيل ماكينة الاوفر لوك

المتغيرات	النهاية العظمي	متوسطي درجات مجموعة البحث		نسبة الكسب المعدل	مدى فاعلية البرنامج التدريبي
		قبلي	بعدي		
الاختبار التحصيلي	15	6.21	13.27	1.68	فعالة
بطاقة الملاحظة	66	32.52	56.68	1.94	فعالة
مقياس الاتجاه	75	40.21	69.86	1.86	فعالة

ويتضح من جدول (7) السابق ما يلي:

• أن نسبة الكسب المعدل لتنمية الجانب المعرفي لمهارات تشغيل ماكينة الاوفر لوك، قد بلغت (1.68) وهى أكبر من المؤشر الذي اقترحه بلاك للفعالية، مما يشير إلى الفاعلية الداخلية للبرنامج التدريبي في تنمية الجانب المعرفي لمهارات تشغيل ماكينة الاوفر لوك.

• أن نسبة الكسب المعدل لتنمية الجانب الادائي لمهارات تشغيل ماكينة الاوفر لوك، قد بلغت (1.94) وهى أكبر من المؤشر الذي اقترحه بلاك للفعالية، مما يشير إلى الفاعلية الداخلية للبرنامج التدريبي في تنمية الجانب الأدائي لمهارات تشغيل ماكينة الاوفر لوك.

• أن نسبة الكسب المعدل لتنمية اتجاه الطلاب نحو تعلم مهارات تشغيل ماكينة الاوفر لوك، قد بلغت (1.86) وهى أكبر من المؤشر الذي اقترحه بلاك للفعالية ، مما يشير إلى الفاعلية الداخلية للبرنامج التدريبي في اتجاهات الطلاب الإيجابية نحو تعلم مهارات تشغيل ماكينة الاوفر لوك.

ومن العرض السابق يتضح أن استخدام البرنامج التدريبي المقترح كان له فاعلية كبيرة في تنمية الجانب المعرفي والأدائي لمهارات تشغيل ماكينة الاوفر لوك لدى طلاب مدرسة (الامل للصم وضعاف السمع) والاتجاه نحو تعلم تلك المهارات وقد ترجع هذه الفاعلية للبرنامج التدريبي المقترح إلي:

- تقديم المهارات والمعارف فى شكل مبسط وواضح.
- دراسة سمات الصم والبكم وفهم كيفية التعامل معهم.

- شرح المهارات بطريقة البيان العملي بعد تقسيم الطلاب لمجموعات.
- اختيار وضعية مناسبة للشرح بالنسبة للطلاب لإتاحة أفضل زاوية للرؤيا.

اختبار صحة الفرض الرابع:

وينص الفرض الرابع على أنه: " توجد علاقة ارتباطيه موجبة بين متوسطي درجات الطلاب (مجموعة البحث) في القياس البعدي لأدوات القياس الخاصة بالدراسة وهي: الاختبار التحصيلي، وبطاقة الملاحظة ، ومقياس الاتجاه نحو تعلم مهارات تشغيل ماكينة (الوفر لوك).

وتم اختبار صحة الفرض الرابع إحصائياً من خلال: حساب معامل ارتباط بيرسون بين متوسطي درجات الطلاب مجموعة البحث في القياس البعدي لكلٍ من: الاختبار التحصيلي، وبطاقة الملاحظة، ومقياس الاتجاه نحو تعلم مهارات تشغيل ماكينة (الوفر لوك)، وجاءت النتائج كما يوضحها الجدول التالي:

جدول (8)

المصفوفة الارتباطية بين مقياس الاختبار التحصيلي، وبطاقة الملاحظة ، ومقياس الاتجاه نحو تعلم مهارات تشغيل ماكينة السرفلة (الافر لوك)

نوع الدلالة	مستوى الدلالة	معامل الارتباط	التطبيق البعدي
دال	0.01	0.85	الاختبار التحصيلي
دال	0.01	0.83	بطاقة الملاحظة
دال	0.01	0.79	مقياس الاتجاه

يتضح من جدول (8) السابق :

وجود ارتباط موجب قوي وذو دلالة إحصائية بالنسبة لجميع أدوات القياس الخاصة بالدراسة والمتمثلة في الاختبار التحصيلي، وبطاقة الملاحظة، ومقياس الاتجاه نحو تعلم مهارات تشغيل ماكينة(الوفر لوك) عند مستوى (0.01)، حيث بلغت قيم معامل الارتباط علي الترتيب كالتالي (0.85 ، 0.83 ، 0.79) وهي قيم مرتفعة تدل على وجود علاقة ارتباطية قوية بين أدوات البحث المختلفة.

خلاصة وتعقيب على نتائج البحث:

في ضوء ما سبق من عرض لنتائج البحث، واختبار صحة فروضه يمكن استخلاص النتائج التالية: أدى استخدام البرنامج التدريبي المقترح إلي:

1. تنمية الجانب المعرفي لمهارات تشغيل ماكينة (الاورفر لوك) كما يقيسه الاختبار التحصيلي المعد لهذا الغرض.
2. تنمية أداء الطلاب لمهارات تشغيل ماكينة (الاورفر لوك) كما تقيسه بطاقة الملاحظة المعدة لهذا الغرض.
3. تنمية اتجاه الطلاب نحو تشغيل ماكينة (الاورفر لوك) كما يقيسه مقياس الاتجاه المعد لهذا الغرض.
4. وجود علاقة ارتباطية موجبة بين اكتساب الطلاب لكل من مهارات تشغيل ماكينة (الاورفر لوك) بجانبه (المعرفي، والأدائي)، واتجاهاتهم نحو تعلم تلك المهارات.

التوصيات Recommendations:

1. إعطاء فرصة حقيقية لطلاب ذوي الاحتياجات الخاصة (الصم والبكم) لإثبات ذاتهم فنياً ومجتمعياً.
2. تعليم الطلاب ذوي الاحتياجات الخاصة مهارات جديدة في مجالات مختلفة.
3. الاستفادة من محتوى البرنامج التعليمي في تدريس مادة الاقتصاد المنزلي للطالبات من ذوي الاحتياجات الخاصة.

نماذج من صور اثناء تطبيق البحث:





المراجع Reference

أولاً : المراجع العربية:

1. إبراهيم القريوتي (2006): الإعاقة السمعية، دار يافا العلمية للنشر والتوزيع، عمان.
2. إسماء محمد (2015): فاعلية برنامج باستخدام الوسائط الفائقة لتعلم معارف ومهارات لضم ماكينة الاوفر الصناعية لدى طلاب قسم الملابس والنسيج، المجلة المصرية للاقتصاد المنزلي، ع (31) ، مصر.
3. إسراء الجبوشي (2017): دمج ذوي الإعاقة، دورية الأول، جامعة الزرقاء، الرابط الالكتروني: <https://alawalnews.net>
4. أسماء قطايف (2008): " أحكام الصم والبكم والعمى في العبادات: دراسة فقهية مقارنة"، رسالة ماجستير في الاقتصاد، الجامعة الإسلامية، غزة، فلسطين.
5. امل حسنى محمد (2015): فاعلية برنامج باستخدام الوسائط الفائقة لتعلم الباترون الصناعي النسائي للصم والبكم، رسالة ماجستير، كلية الاقتصاد المنزلي جامعة حلوان.
6. اميرة القرشي، احمد اللقمانى (2015): مناهج الصم، التخطيط والبناء والتنفيذ، عالم الكتب، مصر.
7. جمال الخطيب (2017): "دمج ذوي الاحتياجات الخاصة مع العاديين"، مجلة سنابل الأمل لذوي الإعاقة، الرابط الالكتروني: <http://asdmag.net/archives/30127>
8. حسن احمد (2007): التدريب مفهومه وفعالياته في بناء البرامج التدريبية وتقويمها، دار الشروق، عمان.
9. حنان عبد الجليل، عبد الغفور نجم الدين (2019): ذوي الاحتياجات الخاصة والنشاط الطلابي، المجلة الدولية لعلوم وتأهيل ذوي الاحتياجات الخاصة ع (15)، مج (4)، المؤسسة العربية للبحث العلمي والتنمية البشرية.

10. حنان حسنى، عبد القادر صالح، رشا محمد، هاجر عبد الرشيد(2019):
فاعلية استخدام الانترنت فى تعلم انتاج البلوزة الحريمى لطلاب مدارس الصم والبكم، المجلة العلمية لكلية التربية النوعية، ع (19)، يوليو
11. سارة ابراهيم، شيماء مصطفى (2021): فاعلية التعليم المدمج باستخدام "Microsoft Teams" لتحقيق نواتج تعلم مقرر تصميم النماذج وتنفيذ ملابس الأطفال، مجلة البحوث في مجالات التربية النوعية، مج (7)، ع (33)، مارس، كلية التربية النوعية، جامعة المنيا.
12. سامي زايد (2016): فاعلية برنامج في خدمة الجماعة لتدعيم أساليب التنشئة الوالدية لتحقيق التوافق المدرسي لأبنائهم، مجلة الخدمة الاجتماعية، ع (56)، مج (6)، الجمعية المصرية للأخصائيين الاجتماعيين، مصر.
13. عصام عبدالله (2010): تحديد الاحتياجات التدريبية لضمان فاعلية البرامج التدريبية، ط 11، دار صفاء للنشر والتوزيع، عمان
14. علاء الأشقر (2002): الخدمات المقدمة للأطفال الصم وعلاقتها بسماتهم الشخصية بمحافظة غزة، رسالة ماجستير، الجامعة الإسلامية، غزة، فلسطين.
15. على جودة (2016): تعليم وتعلم الدراسات الاجتماعية لذوى الاحتياجات الخاصة، بنها، مصر، مركز الشرق الاوسط للدراسات التعليمية.
16. فخر الدين القلا، يونس ناصر، محمد جهاد (2006): طرائق التدريس العامة فى عصر المعلومات، العين، دار الكتاب الجامعي.
17. كمال عبد الحميد (2003): التدريس - نماذجه ومهاراته، ط1، عالم الكتب، مصر.
18. ماجدة يوسف (2016): تقويم الاداء المهارى لتشغيل ماكينة الاوفرلوك الصناعية لطلاب تخصص الملابس والنسيج، المجلة المصرية للاقتصاد المنزلى، ع (32)، مصر.
19. محمد السيد، غادة مصطفى (2011): فاعلية استخدام استراتيجيات التوضيح في تنمية مهارات تصميم وتنفيذ النماذج "الباترونات" لدى الطالبات المعاقات سمعياً، مجلة علوم وفنون دراسات وبحوث، ع (1)، مج (23)، جامعة حلوان.

20. محمد فتحى (2001): برنامج تدريبي مقترح لتعليم لغة الإشارة لطالبات التربية الخاصة، مجلة كلية التربية لجامعة الامارات العربية، ع (17).
21. محمد عادل، محمد صبري، أحمد يونس (2020): خبرات بعض الدول في مجال تعليم ذوي الاحتياجات الخاصة السمعية وإمكانية الإفادة منها في مصر، مجلة التربية، ع (187)، مج (4)، كلية التربية بنين بالقاهرة، جامعة الأزهر.
22. محمد مسافر (2012): الإعاقة السمعية تعريف وخصائص، الرابط الالكتروني: <http://linata3alam.alafdal.net/t2909-topic>
23. محمد يوسف، اميمة رعوف (2017): فاعلية التعلم النقال في تنمية مهارات غرزة الضفيرة المشكلة بالتريكو اليدوي والاستفادة منها في تنفيذ مكملات ملابس المرأة واتجاه الطالبات نحوه، مج (27)، ع (1)، يناير، مجلة الاقتصاد المنزلي، جامعة المنوفية.
24. محمود حامد (2021): مشكلات تطبيق مناهج التعليم العام على طلاب ذوي الاحتياجات الخاصة (الصم وضعاف السمع) من وجهة نظر معلميه بمنطقة عسير، مجلة كلية التربية جامعة اسيوط، ع (10)، مج (36).
25. مرام محمود، اسماء علي، ياسمين احمد (2022): اساليب زخرفة الجلود و الاستفادة منها في المشروعات الصغيرة لدي الصم وضعاف السمع، ع (4)، مجلة حوار جنوب، كلية التربية النوعية ، جامعة اسيوط .
26. ملبكة ماقري (2018): واقع فئة ذوي الاحتياجات الخاصة (دراسات في علم الأطوفونيا وعلم النفس العصبي).مركز البصيرة للبحوث والاستشارات والخدمات التعليمية (4) الجزائر.
27. منى طلبية (2015): برنامج مقترح للطفل الكفيف لمعالجة الصعوبات التي تواجهه عند التحاقه بالمدارس الابتدائية بمحافظة الطائف، رابطة التربويين العرب، دراسات عربية في التربية وعلم النفس،(ع) 58.
28. هبة عاصم، ايهاب فاضل، هبة رزق الله (2021): اعداد برنامج لصيانة ماكينة الاوفرلوك لطلاب قسم الملابس الجاهزة بالمعاهد الفنية، مجلة التصميم الدولية، مج (11)، ع (5)، سبتمبر.

29. هدى الكحلوت (2016): قطر ودمج ذوي الإعاقة: تجربة رائدة تتعدى

الحدود، موقع الخليج أون لاين، نُشر بتاريخ 17 أغسطس 2016، الرابط

الإلكتروني: <http://alkhaleejonline.net/articles/1470922763022077100>

ثانياً : المراجع الأجنبية:

1. **Insook Ahn. (2019).** Selecting an Overlock Sewing Machine, Guide C-218 Department of Family and Consumer Sciences, New Mexico State University.
2. **Goldstein, Bernard R. (2011).** The Survival of Arabic astronomy in Hebrew. P:31-39. Aleppo University - Institute of Arab Scientific Heritage. Syria.
3. **Maureen A.S. (1994).** Enhancing Educational popularities for Hispanic students who one deaf, New York State, Association for Bilingual Education,
4. **Melo Junior, A.S. (2007).** The task of sewing from the perspective of ergonomic work analysis: The risk of developing RSI/WRMD. 136 p. Dissertation (Master's in Production Engineering) – Postgraduate Program in Production Engineering, Technology Center, Federal University of Paraba. 2007
5. **Lupatine, M.P. (2004).** The productive changes in textile-clothing industry and its impacts on the distribution territorial production and the division of industrial labor Campinas, 2004, 152 p. Dissertation (Master in Politics Science and Technology) State University of Campinas, Institute of Geosciences. 2004.
6. **Northern, Jerry L., Downs, Marion (2002):** Hearing in Children on Amazon.com. ... Publisher, Lippincott Williams & Wilkins; 5th edition
7. Moore's, D. (2001). Education the Deaf: Psychology, Principles, and Practice (5th ed). Houghton Mifflin Company.
8. **Cheng, C., Kaldy, Z., & Blaser, E. (2020).** Coding of featural information in visual working memory in 2.5-year-old toddlers. Cognitive Development, 55, 100892.

9. **Rex D. Filer & Patton A. Filer (2000):**"Practical Considerations for Counselors Working with hearing Children of Deaf Parents, Journal of Counseling and Development, Vol, 78, I, 1, Win.
10. **Haque, M. N., Kashem, M. A., & Khan, M. M. R. (2018).** Analyzing the Impact of Worker (Machine Operator) Fatigue and Boredom in Garments Production (Critical Process Operation). International Journal of Textile Science, 7(1), 1-13.

ثالثا : مواقع الانترنت:

1. <https://www.almrsal.com/post/553802>
2. <https://www.juki.co.jp/en/wp-content/themes/juki/pdf/c-report15e.pdf>
3. <https://www.sfegypt.com/5149>