

فاعلية استراتيجية التدريب والممارسة في تنمية
مهارات بناء وتنفيذ نموذج أساسي حريمي مقترح
لتمكين المرأة المعيلة اقتصاديًا

إعداد

أ.م.د/ أميمة رعوف محمد عبد الرحمن

أستاذ الملابس والنسيج المساعد بقسم الاقتصاد المنزلي

كلية التربية النوعية - جامعة المنيا



مجلة البحوث في مجالات التربية النوعية

معرف البحث الرقمي DOI: 10.21608/jedu.2022.174430.1783

المجلد الثامن العدد 42 . سبتمبر 2022

الترقيم الدولي

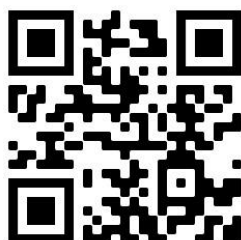
P-ISSN: 1687-3424

E- ISSN: 2735-3346

موقع المجلة عبر بنك المعرفة المصري <https://jedu.journals.ekb.eg/>

موقع المجلة <http://jrfse.minia.edu.eg/Hom>

العنوان: كلية التربية النوعية . جامعة المنيا . جمهورية مصر العربية



فاعلية استراتيجية التدريب والممارسة في تنمية مهارات بناء وتنفيذ نموذج أساسي حريمي مقترح لتمكين المرأة المعيلة اقتصادياً

أ.م.د/ أميمة رءوف محمد

المخلص:

يهدف البحث إلى الوصول إلى طريقة مبسطة لبناء وتنفيذ النموذج الأساسي الحريمي المقترح يتوفر فيها عنصر الضبط، وأثر استراتيجية التدريب والممارسة في تنمية مهارات بناء وتنفيذ النموذج الأساسي الحريمي للمرأة المعيلة، والاستفادة من النموذج في تصميم وتنفيذ عدد من القطع الملبسية، والتعرف على آراء السيدات المعيلات نحو الطريقة المقترحة. وتكمن أهمية البحث في تنمية مهارات بناء وتنفيذ النموذج الأساسي الحريمي كمدخل للمشروعات الصغيرة، وتدعيم المرأة المعيلة اقتصادياً ودمجها في سوق العمل. واتبع البحث المنهج الوصفي التحليلي وشبه التجريبي، وتكونت عينة البحث (30) سيدة من قرى محافظة المنيا، واشتملت أدواته على استمارة تقويم النموذج الأساسي الحريمي من إعداد الباحثة، بطاقة ملاحظة الأداء المهاري لبناء وتنفيذ النموذج الأساسي الحريمي، مقياس تقدير تقييم النموذج الأساسي، استبانة لقياس آراء عينة البحث نحو استخدام الطريقة المقترحة ومن نتائج البحث:

1. وجود فرق دال إحصائياً عند مستوى (0.05) بين التكرارات والنسب المئوية لتقويم النموذج.
 2. وجود فرق دال إحصائياً عند مستوى (0.05) بين متوسطي درجات المرأة المعيلة في التطبيق القبلي والبعدي لبطاقة ملاحظة الأداء المهاري لبناء النموذج.
 3. وجود فرق دال إحصائياً عند مستوى (0.05) بين متوسطي درجات المرأة المعيلة في التطبيق القبلي والبعدي لمقياس تقدير تقييم النموذج.
 4. وجود فرق دال إحصائياً عند مستوى (0.05) بين التكرارات والنسب المئوية لآراء المرأة المعيلة نحو استخدام الطريقة المقترحة لبناء النموذج.
- الكلمات المفتاحية:** التدريب والممارسة، مهارات بناء النموذج، المرأة المعيلة، التمكين الاقتصادي.

The effectiveness of the drill and practice strategy in developing the skills of building and implementing the basic pattern for women to empower economically dependent women

Abstract:

This research aims to reach a simplified way to build a proposed basic pattern for women in which the element of control is available, and the impact of the drill and practice strategy in developing the skills of building and implementing the basic pattern for women for the dependent woman, and then benefit from this pattern in designing and implementing a variety of pieces of clothing, and identifying On the opinions of dependent woman towards the proposed method. The importance of the research lies in developing the skills of building and implementing the basic female pattern, so that it becomes a nucleus for small projects, and in order to support women who are economically dependent and integrate them into the labor market, The research followed the descriptive, analytical and experimental approach, and the research sample consisted of (30) women from the villages of Minya Governorate, and its tools included a form for evaluating the basic model for women prepared by the researcher, a skill performance note card for preparing and implementing the basic model for women, a scale for evaluating the basic model, in addition to a questionnaire to measure the opinions of the research sample towards the use of the proposed method, the results of the research were as follows:

1. There is a statistically significant difference at the level (0.05) between the frequencies and percentages of model evaluation.
2. There is a statistically significant difference at the level (0.05) between the mean scores of the breadwinner women in the pre and post application of the skill performance observation card to build the model.
3. There is a statistically significant difference at the level (0.05) between the mean scores of the breadwinner women in the pre and post application of the model evaluation scale.
4. There is a statistically significant difference at the level of (0.05) between the frequencies and percentages of the views of the breadwinner women towards using the proposed method to build the model.

Keywords: drill and practice, pattern, dependent women, economic empowerment.

المقدمة:

ظروف العصر الحالي تفرض علينا البحث عن طرق ووسائل جديدة ومنتوعة لفتح مجال لاكتساب المعرفة والمهارات لمواكبة التغيرات والمستجدات، ونتيجة لهذه التغيرات فمن الضروري على المؤسسات التربوية التطوير لمجاراة العصر الحالي.(ريم سعد، 2019، 591)

يشير (عبد الحافظ محمد، 2013، 59) أن برامج التدريب والممارسة تقدم سلسلة من التدريبات للمتعلم وتعزيز لمدى صحة استجابته أو خطئها، وتوجيهه لمراجعة الخطأ قبل الاستمرار في التدريب إلى أن يصل المتعلم إلى المستوى المطلوب في التعلم. التدريب والممارسة من أفضل استراتيجيات التعليم التي تحقق الأهداف التعليمية والتربوية بشكل مبسط، فأكدت العديد من الدراسات على فاعلية استراتيجية التدريب والممارسة في تنمية العديد من المهارات للوصول للمهارة إلى حد الإتقان ومنها دراسة (بيداء أنور: 2021) والتي تهدف إلى التعرف على دور استراتيجية التدريب والممارسة في تحصيل طلبة كلية الفنون الجميلة في مادة أسس تربية، وتناولت دراسة (خلود مسلم: 2015) تصميم وإنتاج برنامج من نمط التدريب والممارسة واستكشاف أثره في تدريب قواعد اللغة العربية لطالبات الصف العاشر الأساسي، وقدمت (Newswire:2021) دراسة عن فاعلية باستخدام استراتيجية التدريب لتعليم الكبار لمجموعة من الخدمات الداعمة لهم، والتي تم اختيارهم من قبل مشروع تطوير الابتكار في تعليم الكبار مجموعة من التدريبات المهنية المتعددة ويتم تمويل المشروع من قبل وزارة التعليم الأمريكية.

التدريب عبارة عن عملية إكساب المتدربين باختلاف مستوياتهم الوظيفية مهارات ومعارف جديدة تساعدهم على امتلاك القدرة على الأداء الجيد، إضافة إلى كونه عبارة عن إجراءات منظمة ومخطط لها لتعمل على مساعدة المتدربين في التخلص من أي سلوك أو تصرف يؤدي إلى بقاء أو ضعف في الأداء (إبراهيم عباس، ٢٠١٣، 42) .

أما عن مجال التدريب والممارسة في الملابس والنسيج فهناك العديد من الدراسات على تناولت فعالية البرامج التدريبية في التحصيل والأداء المهاري واتجاهات المتدربين مثل دراسة (حاتم احمد: ٢٠٠٢) والتي هدفت إلى دراسة الأسس العلمية للعملية التدريبية لتحقيق أهداف التدريب في تنمية المهارات ودراسة المعلومات والمهارات الأساسية اللازمة في مجال التخطيط لعملية القص، ودراسة (نور عبد الهادي : ٢٠١٢) والتي تهدف إلى قياس " فاعلية موقع تدريبي مقترح

على تنمية مهارات تصنيع الملابس الجاهزة لطالبات قسم الاقتصاد المنزلي بجامعة الملك عبد العزيز بجده.

تعتبر النماذج من المراحل الأساسية في إنتاج الملابس وتنفيذها، وتعتمد على قياسات محددة يراعى فيها الدقة التامة لأنها تمثل أبعاد الجسم ولها دور هام وأساسي في نجاح المنتج الملبسي. (سميه مصطفى، 2014، 173).

مرحلة بناء النماذج الأساسية مرحلة تسبق مرحلة إنتاج أي قطعة ملبسية ومن أهم مراحل صناعة الملابس، وأكدت على ذلك دراسة (شيماء جلال: 2021) والتي هدفت إلى إدخال طريقة حديثة من طرق إعداد النماذج الأساسية للنساء يتوفر فيها عنصر الضبط وهي نموذج بورجو (Fernando Burgo)، وقياس فاعلية منصة إدمودو التعليمية (Edmodo) في إكساب المعارف والمهارات اللازمة لتصميم وتنفيذ هذا النموذج، وأكدت دراسة (حاتم محمد وآخرون: 2018) أن الملابس أول ما يعبر عن شخصية صاحبها، وضبط القطعة الملبسية على الجسم يعطيه إحساس بالراحة، فالضبط الجيد للقطعة يرفع قيمتها برغم من عدم وجود فرق في تكاليف الخامات المستخدمة في الإنتاج، وأشارت دراسة (مجده مأمون: 2018) إلى التعرف على المقارنة بين ثلاثة طرق لبناء النماذج المتطورة للاستفادة منها في صناعة الملابس والتوصل لأفضل طريقة لبناء النماذج الأساسية للنساء والتي تؤدي إلى تحصيل أداء مهارة أعلى لدى المتدربين، والتوصل إلي الطريقة الأفضل من حيث الضبط والملئمة والتي تؤدي إلى منتج أعلي جودة ضبط لدى المتدربين وذلك عن طريق استراتيجية التعليم والتدريب، وتناولت دراسة (Kaixuan Liua and others: 2019) طريقة تصميم جديدة للملابس تعتمد على قياسات الجسم، لمحاولة الوصول إلى طرق جديدة مقترحة لبناء النماذج بطريقة مبسطة التي تتطلب وقتا طويلا لتنفيذها، كما قامت دراسة (Irmayant:2018) بمحاولة إعداد نموذج يلائم شكل الجسم، حيث تؤكد أنه لا يوجد شخصان متطابقان في الجسم، وتصميم نموذج يتسم بالضبط الجيد عملية معقدة ومركبة.

التمكين الاقتصادي للمرأة المصرية يعتبر من أهم القضايا التي احتلت مكانة هامة على قائمة أولويات الحكومة المصرية، كما أكدت الدراسات العلمية أن المرأة قادرة على أن تعول نفسها وأسرتها وأن تكون مستقلة وان دمجها في سوق العمل يزيد الدخل القومي بمقدار الثلث. (نهلة عبدالغني، 2021، 48).

تزايد الاهتمام خلال العقود الثلاثة الماضية بتعزيز دور المرأة في مختلف النشاطات الاجتماعية والاقتصادية انطلاقاً من أن المرأة تمثل نصف المجتمع، فقد أوصت (زينب الباهي: 2003) بضرورة تدعيم احتياجات المرأة المعيلة وتوعيتها بأهمية التدريب على المشروعات والخدمات التي تقدم لها، بالإضافة إلى الاهتمام بإشباع احتياجاتهم، وهدفت دراسة (سلوى عبد الله: 2009) إلى اختبار العلاقة بين استخدام استراتيجية التمكين في الخدمة الاجتماعية ومساعدة المرأة على مواجهة مشكلاتها، وأكدت دراسة (نهلة عبد الغني: 2021) إلى إكساب المرأة المعيلة مهارات تنفيذ أغذية الأسرة بما يناسب سوق العمل، كما تناولت دراسة (جيهان محمد: 2018) كيفية فتح مجال جديد للمشروعات متناهية الصغر والمساهمة في حل مشكلة المرأة المعيلة وإيجاد فرص عمل لها من خلال إنتاج حلى قماشية مطبوعة تلبي احتياجات المرأة العصرية، وكذلك دراسة (رضوى مصطفى: 2020) والتي اهتمت بدراسة المشكلات التي تواجه المرأة المعيلة، ودمجها في سوق العمل من خلال مشروعات متناهية الصغر، وقدمت دراسة (ziya:2021) والتي تدعو إلى غد مشرق للمرأة المعيلة من خلال تطوير المشاريع الصغيرة وتعزيز دور المرأة المعيلة بهذه المشاريع، ودراسة (زيينا حسن: 2022) عن كيفية استخدام استراتيجية التدريب والممارسة على التعليم الذكي واثره في اتجاهات مدرسي اللغة العربية نحو التعليم عن بعد، وتناولت (Khamis and others:2022) إدماج المرأة المعيلة في سوق العمل من خلال برنامج المسح الاجتماعي الدولي (ISSP) للوصول إلى الفئة المستهدفة ومحاوّل إدماجهن في سوق العمل من خلال برامج مهنية تدريبية.

من خلال الزيارات المتكررة للباحثة ومشاركتها في العديد من الدورات عن أساسيات تقنيات الحياكة بالمركز القومي للمرأة بمحافظة المنيا، كان هناك رغبة من السيدات في تعلم أساسيات بناء النماذج لان تعليم التقنيات لا يكفي للدخول في سوق العمل وخصوصاً للمرأة المعيلة، وأشهر طريقتين لبناء النموذج الأساسي الحريمي هي (بروفيلي، ألدرتش) وأثبتت الدراسات أن طريقة ألدرتش تتسم بالدقة ولكن هناك صعوبة في فهم خطوات رسم النموذج وخصوصاً للسيدات المعيلات متوسطي المؤهل، فمن هنا جاءت فكرة البحث في محاولة لتدريب السيدات المعيلات النموذج الأساسي الحريمي بطريقة مقترحة من النموذج الأساسي لألدرتش تتسم بنفس الدقة ولكن بطريقة مبسطة وباستخدام استراتيجية التدريب والممارسة.

مشكلة البحث:

مع تزايد أعداد المعيلات الآونة الأخيرة وخصوصاً في الدول النامية، ومشاكل السيدات المعيلات في إشباع الاحتياجات الأساسية لأسرهن كان لزاماً على المختصين محاولة تنمية المرأة المعيلة مهنيًا، مما دعى الباحثة إلى المساهمة في حل مشكلة من مشاكل المرأة المعيلة بتوفير فرص عمل لها من خلال تنمية مهارات بناء النموذج الأساسي الحريمي بطريقة مبسطة لتمكين المرأة المعيلة اقتصادياً باستخدام استراتيجية التدريب والممارسة، واستناداً لما سبق تحاول الباحثة الإجابة على السؤال الرئيسي التالي: ما فاعليه استراتيجية التدريب والممارسة في تنمية مهارات بناء وتنفيذ نموذج أساسي حريمي مقترح لتمكن المرأة المعيلة اقتصادياً؟

ويمكن صياغة مشكلة البحث في التساؤلات الآتية:

- 1- ما التصور المقترح لبناء النموذج الأساسي الحريمي المقترح؟
- 2- ما درجة الضبط والدقة في النموذج الأساسي الحريمي المقترح؟
- 3- ما فعالية استراتيجية التدريب والممارسة في تنمية مهارات بناء وتنفيذ النموذج الأساسي الحريمي المقترح؟
- 4- ما إمكانية تنمية مهارات بناء وتنفيذ نموذج الأساسي الحريمي المقترح للمرأة المعيلة لدمجها في سوق العمل؟
- 5- ما آراء السيدات المعيلات نحو استخدام الطريقة المقترحة لبناء النموذج الأساسي الحريمي المقترح؟

أهداف البحث:

- 1- الوصول إلى طريقة مبسطة لبناء النموذج الأساسي الحريمي المقترح.
- 2- إدخال طريقة حديثة من طرق إعداد النماذج الأساسية للنساء يتوفر فيها عنصر الضبط.
- 3- دور استراتيجية التدريب والممارسة في تنمية مهارات بناء وتنفيذ النموذج الأساسي الحريمي المقترح للمرأة المعيلة.
- 4- الاستفادة من النموذج المقترح في تنفيذ عدد من القطع الملابسية.

5- التعرف على آراء السيدات المعيلات نحو الطريقة المقترحة لبناء النموذج الأساسي الحريمي المقترح.

أهمية البحث:

1- يسعى البحث لموائمة الاتجاهات الحديثة في بناء النماذج من حيث الدقة في التنفيذ بخطوات مبسطة.

2- تنمية مهارات بناء وتنفيذ النموذج الأساسي الحريمي المقترح كمدخل للمشروعات الصغيرة.

3- المساهمة في حل مشكلات المرأة المعيلة الاقتصادية.

4- تدعيم المرأة المعيلة اقتصادياً ودمجها في سوق العمل.

فروض البحث

1- يوجد فرق دال إحصائياً عند مستوي (0.05) بين التكرارات والنسب المئوية لتقييم النموذج الأساسي الحريمي المقترح.

2- يوجد فرق دال إحصائياً عند مستوي (0.05) بين متوسطي درجات المرأة المعيلة في التطبيق القبلي والبعدي لبطاقة ملاحظة الأداء المهاري لرسم النموذج الأساسي الحريمي المقترح (ككل).

3- يوجد فرق دال إحصائياً عند مستوي (0.05) بين متوسطي درجات المرأة المعيلة في التطبيق القبلي والبعدي لمقياس تقدير تقييم النموذج الأساسي الحريمي المقترح (ككل).

4- يوجد فرق دال إحصائياً عند مستوي (0.05) بين التكرارات والنسب المئوية لآراء المرأة المعيلة نحو استخدام الطريقة المقترحة لبناء النموذج الأساسي الحريمي المقترح.

5- تحقق استراتيجية التدريب والممارسة تنمية مهارات بناء وتنفيذ نموذج أساسي حريمي مقترح لتمكين المرأة المعيلة اقتصادياً، وفقاً لنسبة الكسب المعدل لبلاك.

منهج البحث:

يتبع البحث المنهج الوصفي التجريبي.

المنهج الوصفي التحليلي: في طريقه بناء النموذج الأساسي الحريمي المقترح.

المنهج شبه تجريبي: في تطبيق تجربته البحث من خلال تقويم بناء وتنفيذ النموذج الأساسي الحريمي المقترح ثم التطبيق على المرأة المعيلة باستراتيجية التدريب والممارسة .
مصطلحات البحث:

التدريب والممارسة: Drill and Practice

نوع من التدريبات التي تنجز من خلال التكرار حيث تساعد المتعلم على التذكر واستخدام المعلومات التي تعلمها في وقت سابق. (بيداء أنور، 2021، 784).
ويعرف إجرائياً:

هي إجراءات متتالية لبناء النموذج الأساسي الحريمي بطريقة مبسطة وتكرار هذه الخطوات للوصول إلى الإتقان.

النموذج الأساسي: The Basic Pattern

عبارة عن خطوط هندسية مستقيمة ومنحنية ومتداخلة ناتجة عن استخدام القياسات المختلفة لأبعاد الجسم والتي تتخذ في النهاية شكلاً مماثلاً له. (رانيا مصطفى، 2016، 377)

ويعرف إجرائياً:

طريقة رسم هندسي نستعين فيها بقياسات الجسم لعمل خطوط مستقيمة ومنحنية ترسم على الورق لتمثل النموذج المطلوب تبعاً للقياسات التي تم أخذها مسبقاً.

المرأة المعيلة: Dependent Women

هن السيدات اللاتي بصدد تحمل الأعباء الأسرية، وإحداث نوع من التوازن بين مسئوليات الأمومة، والوفاء بالاحتياجات الأسرية بمختلف مظاهرها الاقتصادية والاجتماعية والثقافية نتيجة لغياب رب الأسرة. (نهلة عبد الغني، 2021، 46)

ويعرف إجرائياً:

هي تلك السيدات التي تعرض لظروف اقتصادية واجتماعية تسببت في اضطرارهن للعمل للإنفاق على أسرهن.

التمكين الاقتصادي: Empowerment of Economically

القدرة على اتخاذ القرارات واكتساب مهارة الوصول إلى الهدف وتنمية حالة من الرفاهية، وعلى صعيد الفرد يشمل تنمية الثقة بالنفس والفعالية الذاتية وإثبات الذات. (أمل محمد، 2010، 512)

ويعرف إجرائياً:

قدرة المرأة المعيلة على اتخاذ القرار المناسب في الوقت المناسب لتعلم بناء النموذج الأساسي الحريمي والاعتماد على الذات للوصول إلى الهدف المنشود والدخول إلى سوق العمل.

حدود البحث :

حدود موضوعية:

حدود العينة:

عينة قوامها (30) سيدة من قرى محافظة المنيا معيلة لأسرتهم، تتراوح أعمارهم من 20 إلى 35 سنة، ومؤهله تعليمي متوسط.

* الحد الزمني : تم إجراء التجربة في الفترة من 2-1 : 5-2-2022م.

* الحد المكاني : مشغل التفصيل بالمركز القومي للمرأة بمدينة المنيا .

أدوات البحث:

- استمارة تقويم النموذج الأساسي الحريمي المقترح من إعداد الباحثة.
- بطاقة ملاحظة الأداء المهاري لبناء وتنفيذ النموذج الأساسي الحريمي المقترح من إعداد الباحثة.

- مقياس تقدير تقييم النموذج الأساسي الحريمي المقترح من إعداد الباحثة.
- استبانة لقياس آراء عينة البحث نحو استخدام الطريقة المقترحة لبناء النموذج الأساسي الحريمي المقترح من إعداد الباحثة.

الاطار النظري:

إعداد النموذج:

أوضحت (غاده عبد الفتاح وآخرون، 2022، 317) أن النموذج هو الأساس في صناعة الملابس الجاهزة وعملية بناء النموذج تعد من أدق الوظائف التي يعتمد عليها نجاح التصميم وتعتمد على الدقة في أخذ القياسات المحددة حيث تمثل أبعاد الجسم القياسية ويعتمد عليها جميع مراحل إنتاج الملابس.

أشار (حاتم محمد وآخرون، 2018، 5) أن النماذج تنقسم إلى أنواع عديدة منها النموذج المسطح "flat pattern"، النموذج التجاري "commercial pattern"، النموذج الصناعي "industrial pattern"، النموذج الذي يتم تشكيله على المانيكان" الجسم

الصناعي، ونماذج يستخدم في إعدادها كل من الطريقتين المسطحة والتشكيل على المانيكان، بالإضافة إلى النموذج الذي يتم رسمه باستخدام الكمبيوتر.

ترى (سعيدة مصطفى، 2005، 14) أن هناك بعض النقاط التي يجب مراعاتها عند اختيار النموذج:

- التعرف على شكل القوام الصحيح ومعرفة كيفية التغلب على إخفاء العيوب التي به.
- دقة أخذ المقاسات الخاصة بجزئية الجسم المراد عمل الباترون له.
- تحديد مقدار الراحة المناسب في كل زي.

مفهوم المرأة المعيلة:

تشير (سلوى عبد الله، 2009، 1765) إلى المرأة باعتبارها هي العائل لأسرتها سواء كانت أرملة أو مطلقة أو من الحالات التي أصاب زوجها بالعجز، والتي تتحمل عبء توفير الموارد المالية اللازمة لمقابلة مختلف احتياجات الأسرة أو تحمل الجزء الأكبر من هذا العبء على انفاق باقي أفراد الأسرة.

أشارت (منى محمد، 2007، 700) إلى أنه يمكن تقسيم فئة المرأة المعيلة إلى شرائح نسائية أهمها:

- 1- قد تكون المرأة المعيلة لنفسها هي امرأة متزوجة ولكنها فقدت زوجها بأي طريقة ما.
- 2- قد تكون المرأة المعيلة لنفسها غير متزوجة، وتظر للعمل من اجل العيش.

مدخل التمكين:

تذكر (جهاد محمود، 2002، 321) أن التمكين يعد من أحدث المداخل لإدماج المرأة في التنمية، وهو مفهوم حديث ظهر في نهاية الثمانينات من القرن العشرين، حيث يعتبر المرأة عنصر فعال في التنمية، وتمكينها من تقوية قدراتها والاعتماد على الذات.

تناولت (بسمة عبد المنصف، 2021، 953) التمكين الاقتصادي للمرأة بالعملية التي تستطيع المرأة من خلالها الانتقال من موقع اقتصادي أدنى في الأسرة أو المجتمع إلى موقع قوة أعلى اقتصادياً، وذلك من خلال ازدياد سيطرتها وتحكمها بالموارد الاقتصادية والمالية الأساسية.

ذكر (جمال محمد، 2016، 357) أن المجلس القومي للمرأة أشار في تقريره الأول عام 2001 إلى مؤشرات التمكين الاقتصادي للمرأة كما يلي:

- زيادة الأنشطة والمشروعات التي تساعد في زيادة دخل المرأة.
- زيادة فرص المرأة للحصول على دخل خاص بها.

- زيادة وتحسين مهارات المرأة وإدخالها سوق العمل.
- زيادة مشاركة المرأة في تنظيم وإدارة المشروعات.

الإطار التطبيقي:

مكونات برنامج التدريب:

المرحلة الأولى: التخطيط

وتتكون هذه المرحلة من :

1- حصر وتحديد الاحتياجات التدريبية:

جمع البيانات الخاصة بالسيدات المعيلات محل التجربة والتي تم جمعهن عن طريق المركز القومي للمرأة بمحافظة المنيا من قري المحافظة وكان عددهم 30 سيدة ممن ينطبق عليهم شروط التدريب من السن ومستوى التعليم، والخبرة السابقة في مجال الحياكة حيث تم أخذ دورة سابقة عن أساسيات الحياكة وبالتالي تم اختيارهن للتدريب على الباترون الأساسي الحريمي بالطريقة المقترحة.

2- اختيار وصياغة الأهداف التدريبية:

تبنى الأهداف على أساس الاحتياجات التدريبية للمشاركين في البرنامج التدريبي، ونظرا لطبيعية العينة التي يتم التطبيق عليها كان من الصعب تطبيق النموذج الأساسي بطريقته المعروفة ولذلك تم بناء النموذج الأساسي الحريمي بطريقة مبسطة تستطيع السيدات تنفيذه بسهولة وتم عرضه على مجموعة من المحكمين المتخصصين في مجال الملابس والنسيج لإجازته لتطبيقه على العينة، وقد تم إعداد قائمة بالأهداف العامة للبرنامج، فضلا عن الأهداف الفرعية موزعة على الأهداف:

الأهداف العامة للبرنامج : تنمية القدرات مهارية، وأراء السيدات المعيلات لزيادة قدرتهن على إتقان بناء وتنفيذ النموذج الأساسي الحريمي بطريقة مقترحة، ومساعدتهن على تنفيذ بعض المنتجات باستخدام الباترون الأساسي، ويمكننا تقسيم الأهداف العامة إلى ما يلي :

1- الأهداف التفصيلية للبرنامج: بنهاية هذا البرنامج تكون السيدات قادرات على أن:

1-1-1- رسم النموذج الأساسي.

1-1-1- رسم نموذج الأمام.

- ترسم حردة الرقبة الأمامية.
- ترسم بنسة الصدر للأمام.
- ترسم خط كتف الأمام.
- ترسم حردة الإبط.
- ترسم بنسة الوسط للأمام.
- ترسم تكسيم الأمام

1-1-2- رسم نموذج الخلف.

- ترسم حردة الرقبة الخلفية.
- ترسم خط كتف الخلف.
- ترسم حردة الإبط.
- ترسم بنسة الوسط للخلف.
- ترسم تكسيم الخلف

1-1-3- رسم الكم

1-2- إعداد باترون النموذج الأساسي المقترح بالشكل النهائي

- 2- تقص باترون الأمام
- 3- تقص باترون الخلف
- 4- تقص باترون الكم

1-3- إعداد القماش للقص

- 2- تحدد اتجاه النسيج الطولي للقماش
- 3- تضع نموذج الأمام بحيث يكون خط نصف الأمام على نسيج طولي مثنى.
- 4- تضع نموذج الخلف بحيث يكون خط نصف الخلف على نسيج مفتوح.
- 5- تضع نموذج الكم بحيث يكون خط نصف الكم على نسيج مثنى طولي.

1-4- القص واخذ العلامات

- 2- تضع علامات جميع أجزاء النموذج بالقلم الرصاص والكربون.
- 3- تقص جميع أجزاء الباترون بدءا بالأجزاء العريضة ثم الضيقة.
- 4- تزيل الدبابيس وأجزاء الباترون من على القماش.

1-5- تجميع النموذج الأساسي المقترح

- 2- تقوم بتفصيل بنسة الصدر وبنسة التكسيم للأمام
- 3- تقوم بتفصيل بنسة التكسيم للخلف

- 4- تحيك خط نصف الخلف مع ترك مسافة 10 سم لإنهاء فتحة الرقبة.
- 5- تحيك خطى جنب الأمام والخلف
- 6- تركيب الكم بحيث يكون خط نصف الكم على خط الكتف
- 1-6- الإنهاء والتشطيب.
- 2- تقوم بتفتيح الخياطات
- 3- تحيك الانفورم لدوران الرقبة الخلفية والأمامية
- 4- تركيب الأزرار وعروة من الخلف.
- 5- تنتهي نهاية الذيل للنموذج والكم على الماكينة.

3-اختيار وترتيب المحتوى:

بعد تحديد الاحتياجات التدريبية للسيدات المعيلات ومناظرتها مع محتوى البرنامج المعد، تم تحديد مفردات المحتوى في ضوء الأهداف الرئيسية والفرعية التي تم إعدادها، ووضع المحتوى النظري والعملية لكل هدف من الأهداف في كل جلسة من الجلسات التي تضمنها البرنامج وتحديد مدة البرنامج وعدد الجلسات.

4-تحديد أساليب التدريب:

استخدمت الباحثة العديد من الطرق كطريقة المحاضرة والمناقشة الجماعية والفردية والأسئلة والأجوبة والعرض والأنشطة التدريبية الفردية والجماعية.

5-معينات التدريب:

تم استخدام السبورة البيضاء المغناطيسية، والصبورة الورقية، ورق الشفاف الكبير، ورق المربعات، بعض الرسوم التوضيحية.

المرحلة الثانية: تنظيم التدريب:

إعداد المحتوى التدريبي: اعتمدت الباحثة المادة العلمية المتضمنة بالبرنامج على النموذج الأساسي الحريمي المعد بطريقة مبسطة تناسب قدرات السيدات المعيلات عينة البحث والذي سبق تحكيمة من المتخصصين وإجازته للتطبيق.

إعداد البرنامج: أعدت الباحثة برنامج وفق احتياجات العينة المستهدفة وطبيعة المادة العلمية المقدمة.

جدول (1) القياسات المستخدمة في بناء النموذج الأساسي المقترح

| المقاس بالسم | القياس |
|--------------|----------------|
| 92 سم | دوران الصدر |
| 72 سم | دوران الوسط |
| 102 سم | دوران الأرداف |
| 19 سم | طول الأرداف |
| 36 سم | عرض الظهر |
| 12.5 سم | طول الكتف |
| 41 سم | طول الظهر |
| 42 سم | طول الصدر |
| 34 سم | عرض الصدر |
| 7.5 سم | عرض بنسة الصدر |
| 63 سم | طول الكم |
| 18 سم | محيط الرسغ |

قياسات مطلوبة:

| | |
|----------------------------------|--------------------------|
| المقاس = دوران الصدر ÷ 2 = 46 سم | 2/1 عرض الظهر = 18 سم |
| 4/1 دوران الصدر = 23 سم | 5/1 محيط الرقبة = 7.5 سم |
| دوران الوسط ÷ 2 = 36 سم | 1\5 عرض الإبط = 4.5 سم |
| 4/1 دوران الوسط = 18 سم | 6/1 المقاس = 5.75 سم |
| 4/1 دوران الأرداف = 25.5 سم | |

جدول (2) مراحل بناء النموذج الأساسي المقترح

| م | المراحل | النموذج | |
|------------------------------|---|---------|--|
| أولاً: نموذج الامام: | | | |
| 1 | رسم مستطيل (1 ، 2 ، 3 ، 4) طوله = طول الظهر + طول الأرداف + 1.5 = 61.5 سم | | |
| 2 | رسم عرض المستطيل 4/1 محيط الصدر + 2.5 = 25.5 سم | | |
| 3 | ننزل اسفل نقطة (1) مسافة طول الظهر + 1.5 = 42.5 سم ونضع نقطتي (5.6) خط أفقي يسمى خط الوسط | | |
| 4 | ننزل اسفل (1) مسافة عرض الإبط + 2 = 24.5 سم ونضع نقطتي (7.8) خط أفقي موازي (5.6) | | |
| حردة الرقبة الامامية: | | | |
| 5 | ننزل اسفل نقطة (1) مسافة 5\1 محيط الرقبة - 0.5 = 9 سم ونضع نقطة (9) | | |
| 6 | نتحرك يمين نقطة (1) مسافة 5\1 محيط الرقبة - 1 = 6.5 سم ونضع نقطة (10) | | |
| 7 | نصل نقطتي (9, 10) بدوران خفيف لعمل الحردة الرقبة الامامية | | |
| بنسة الصدر الامام | | | |
| 8 | نتحرك يمين نقطة (10) مسافة عرض بنسة الصدر = 7.5 سم ونضع نقطة (11) | | |
| 9 | يقاس يمين نقطة (7) مسافة 2\1 عرض الصدر + 2\1 عرض البنس = 20.75 سم ونضع (12) | | |
| 10 | نقسم المسافة (7, 12) علي اثنين و نضع نقطة (13) | | |
| 11 | نصل نقطة (11, 13) خط مستقيم لعمل الضلع الايمن لبنسة الصدر | | |
| 12 | نصل نقطة (10, 13) خط مستقيم لعمل الضلع الايسر من بنسة الصدر | | |
| خط كتف الامام | | | |
| 13 | ننزل اسفل (1) مسافة 5\1 عرض الإبط + 2 = 7 سم ونضع (14) ثم نمد خط أفقي | | |
| 14 | يقاس طول الكتف 12.5 سم ونصل خط كتف بخط مائل من (11) ليلتقي خط أفقي عند نقطة (15) | | |
| حردة الإبط | | | |
| 15 | نرتفع عمود لآعلي نقطة (12) لرسم دوران الإبط | | |
| 16 | نصل نقطة (15, 8) بدوران خفيف لعمل الإبط | | |
| بنس الوسط الامام | | | |
| 17 | نسقط عمود اسفل نقطة (13) ليلتقي عند (6, 5) عند نقطة (16) | | |
| 18 | نرتفع 15 سم ونضع (17) | | |
| 19 | ننزل لأسفل مسافة 14 سم ونضع نقطة (18) | | |
| 20 | نضع مسافة 2 سم يمين نقطة (16) ونضع نقطة (19) | | |
| 21 | نضع مسافة 2 سم يسار نقطة (16) ونضع نقطة (20) | | |
| 22 | نصل نقطتي (17, 19) خط مستقيم | | |
| 23 | نصل نقطتي (19, 18) خط مستقيم | | |
| 24 | نصل نقطتي (17, 20) خط مستقيم | | |
| 25 | نصل نقطتي (20, 18) خط مستقيم | | |
| تكسيم الامام | | | |
| 26 | يقاس مسافة يسار نقطة (6) مسافة 3 سم ونضع نقطة (21) | | |
| 27 | ثم نصل (8, 21) خط مستقيم | | |
| 28 | ثم نصل (3, 21) خط مستقيم | | |

جدول (3) تابع مراحل بناء النموذج الأساسي المقترح

| م | المراحل | النموذج |
|----|---|---------|
| | | |
| | ثانياً: الخلف | |
| 1 | رسم مستطيل (1 ، 2 ، 3 ، 4) طوله = طول الظهر + طول الأرداف = 61.5 سم | |
| 2 | رسم عرض المستطيل 4/1 محيط الصدر + 2.5 = 25.5 سم | |
| 3 | ننزل اسفل نقطة (1) مسافة طول الظهر + 1.5 = 42.5 سم ونضع نقطتي (5,6) خط أفقي يسمى خط الوسط | |
| 4 | ننزل اسفل (1) مسافة عرض الإبط + 2 = 24.5 سم ونضع نقطتي (7,8) خط أفقي موازي (5,6) | |
| | حردة الرقبة الخلفية | |
| 5 | ننزل اسفل نقطة (1) مسافة 1.5 سم ونضع نقطة (9) | |
| 6 | نتحرك يمين نقطة (1) مسافة 1/5 محيط الرقبة - 0.5 = 7 سم ونضع نقطة (10) | |
| 7 | نصل نقطتي (10,9) بدوران خفيف لعمل الحردة الرقبة الخلفية | |
| | خط كتف الخلف | |
| 8 | ننزل اسفل (1) مسافة 1/5 عرض الإبط + 0.5 = 7 سم ونضع (11) ثم نمد خط أفقي | |
| 9 | يقاس طول الكتف + 1 = 13.5 سم ونصل خط كتف بخط مائل من (10) ليلتقي خط أفقي عند نقطة (12) | |
| | حردة الإبط | |
| 10 | يقاس مسافة 1/2 عرض الظهر + 0.5 = 18.5 سم يسار نقطة (7) ونضع نقطة (13) | |
| 11 | نرتفع عمود لأعلي نقطة (13) لرسم دوران الإبط | |
| 12 | نصل نقطة (12,8) بدوران خفيف لعمل الإبط | |
| | بنس الوسط الخلف | |
| 13 | يقاس مسافة (1/2 عرض الظهر + 0.5) \ 2 = 9.25 سم يسار نقطة (7) ونضع (14) | |
| 14 | نسقط مسافة 15 سم اسفل نقطة (14) ونضع (15) | |
| 15 | نسقط مسافة اسفل نقطة (15) مسافة 14 سم ونضع نقطة (16) | |
| 16 | نضع مسافة 1.5 سم يمين نقطة (15) ونضع نقطة (17) | |
| 17 | نضع مسافة 1.5 سم يسار نقطة (15) ونضع نقطة (18) | |
| 18 | نصل نقطتي (14,17) خط مستقيم | |
| 19 | نصل نقطتي (17,16) خط مستقيم | |
| 20 | نصل نقطتي (14,18) خط مستقيم | |
| 21 | نصل نقطتي (18,16) خط مستقيم | |
| | تكسيم الخلف | |
| 22 | يقاس مسافة يمين نقطة (6) مسافة 2 سم ونضع نقطة (19) | |
| 22 | نصل نقطتي (8,19) خط مستقيم | |
| 23 | نصل نقطتي (4,19) خط مستقيم | |

جدول (4) تابع مراحل بناء النموذج الأساسي المقترح

| م | المراحل | النموذج |
|----|---|---------|
| 1 | رسم مستطيل (1، 2، 3، 4) طوله طول الكم = 63 سم | |
| 2 | رسم عرض المستطيل دوران حرمة الإبط الأمامية والخلفية من الباترون الأساسي + 3 سم مقدار الراحة = 34 سم | |
| 3 | قسم المستطيل إلى نصفين (الخط الفاصل بين الأمام والخلف) و نضع النقطة 5، 6. | |
| 4 | اسقط من المسافة 1 مسافة ثلث عرض المسافة من 1 إلى 4 + 1 سم ونضع النقطة 7 ونمد الخط ليقطع 5، 6 في 9. | |
| 5 | نضع النقطة 10 و 11 على يمين ويسار النقطة 9 بمسافة ربع عرض الباترون | |
| 6 | نرتفع من النقطة 10 مسافة نص طول الخط 5 و 9 ونضع نقطة 12 | |
| 7 | نرتفع من النقطة 11 مسافة ربع عرض الباترون ونضع النقطة 13 | |
| 8 | نصل النقط 7 و 11 و 5 و 13 و 8 بخطوط بسيطة متقطعة | |
| 9 | ننصف المسافة من 7 و 11 ونقيس أسفل النقطة مسافة 1 سم ونضع النقطة 14 | |
| 10 | ننصف المسافة من 5 و 11 ونقيس أعلى النقطة مسافة 1 سم ونضع النقطة 15 | |
| 11 | نصل النقط 7 و 14 و 11 و 15 و 5 بدوران | |
| 12 | نضع نقطة في الثلث العلوي للخط 13-5 ونقيس أعلى النقطة مسافة 1 سم ونضع النقطة 16 | |
| 13 | ننصف المسافة من 13-8 ونقيس أسفل النقطة مسافة 0.5 سم ونضع النقطة 17 | |
| 14 | نصل النقط 5 و 16 و 13 و 17 و 8 بدوران | |
| 15 | نقيس محيط الكم - عرض الكم 34 سم - 18 سم = 16 سم | |
| 16 | نقيس مسافة 8 سم من النقطة 2 ونضع النقطة 18 | |
| 17 | نقيس مسافة 8 سم من النقطة 3 ونضع النقطة 19 | |
| 18 | نصل النقطة 7 بالنقطة 18 بخط مستقيم | |
| 19 | نصل النقطة 8 بالنقطة 19 بخط مستقيم | |



صور (1) النموذج الأساسي المقترح (أمام - جنب - خلف)

المرحلة الثالثة: تنفيذ التدريب

تم تحديد برنامج التدريب بـ (26) يوم تدريب

* عدد ساعات تطبيق البرنامج وهي (5) ساعات للجلسة كل يوم ماعدا يوم الجمعة بواقع (130) جلسة.

جدول (4) توزيع جلسات التدريب

| الموضوعات | الزمن/ساعة | الجلسة |
|--|------------|-----------------------------------|
| مراجعة نظرية على الخبرة السابقة عن أساسيات الحياكة | 4 | الأولى |
| التطبيق القبلي لبطاقة الملاحظة ومقياس تقدير الأداء | 4 | الثانية |
| التعريف بالنموذج الأساسي وطرق اخذ المقاسات | 4 | الثالثة |
| خطوات رسم النموذج الأساسي الحريمي المقترح | 16 | الرابعة- السابعة |
| إعداد الباترون في صورته النهائية | 4 | الثامنة |
| القص وتجميع النموذج يدويا | 12 | التاسعة - الحادي عشر |
| مراجعة تطبيقية | 8 | الثانية عشر- الثالثة عشر |
| تجميع النموذج على الماكينة وتشطيبه | 12 | الرابعة عشر - السادسة عشر |
| التطبيق القبلي لبطاقة الملاحظة ومقياس تقدير الأداء | 8 | السابعة عشر- الثامنة عشر |
| تقويم البرنامج | 4 | التاسعة عشر |
| رسم مجموعة من النماذج بتصميمات مختلفة | 12 | العشرين - الثانية والعشرون |
| تجميع النماذج للتصميمات وتشطيبها | 16 | الثالثة والعشرون- السادس والعشرون |

وقد تم ترتيب محتوى البرنامج وفقا للترتيب المنطقي، والخبرة السابقة للسيدات وتدرجه من السهل للصعب .

المرحلة الرابعة: تقويم التدريب:

كي تتجاوز المتدربة هذه المرحلة يتطلب منها الالتزام بحضور الجلسات والقيام بالأنشطة، حيث أن درجة النجاح في التدريب تبلغ 75 %، حيث تعتبر هذه الدرجة تحقيقاً للتقويم النهائي للبرنامج.



صورة (2) السيدات أثناء التدريب

تقنين الأدوات (الصدق والثبات)

أولاً: مقياس تقدير لتقويم النموذج الأساسي المقترح

قامت الباحثة بإعداد مقياس تقدير لتقويم النموذج الأساسي المقترح موجه للمتخصصين بمجال الملابس والنسيج - واشتمل المقياس علي ثلاث محاور:

المحور الأول: الخلف ويتضمن (12) مؤشر

المحور الثاني: الأمام ويتضمن (13) مؤشر

المحور الثالث: الجنب ويتضمن (3) مؤشرات

المحور الرابع: الكم ويتضمن (3) مؤشرات، ملحق رقم (1)

وقد استخدم ميزان تقدير ثلاثي المستويات بحيث تعطي الإجابة مضبوط (ثلاث درجات)، مضبوط إلي حد ما (درجتين)، غير مضبوط (درجة واحدة)، وكانت درجة المحور الأول (36) درجة، والمحور الثاني (39) درجة، والمحور الثالث (9)، والمحور الرابع (9)، وكانت الدرجة الكلية للاستبيان (93) درجة.

صدق محتوى الاستبيان: صدق المحكمين:

ويقصد به قدرة الاستبيان علي قياس ما وضع لقياسه. وللتحقق من صدق محتوى الاستبيان تم عرضه في صورته المبدئية علي مجموعة من المحكمين من أساتذة التخصص بمجال الملابس والنسيج، وبلغ عددهم (11) "ملحق رقم 5" وذلك للحكم علي مدى مناسبة كل عبارة للمحور الخاص به، وكذلك صياغة العبارات وتحديد إضافة أي عبارات مقترحة، وقد تم التعديل بناء علي آراء المحكمين كالتالي، إضافة بعض العبارات الجديدة تعديل الشكل العام للاستبيان، ليصبح الشكل النهائي لها "ملحق 1" الصدق باستخدام الاتساق الداخلي بين الدرجة الكلية لكل محور والدرجة الكلية للاستبيان:

تم حساب الصدق باستخدام الاتساق الداخلي وذلك بحساب معامل الارتباط (معامل ارتباط بيرسون) بين الدرجة الكلية لكل محور (الخلف، الأمام، الجنب، الكم) والدرجة الكلية للاستبيان، والجدول رقم (5) يوضح ذلك:

جدول (5) قيم معاملات الارتباط بين درجة كل محور ودرجة الاستبيان

| المحور | الارتباط | الدالة |
|--------|----------|--------|
| الخلف | 0.865** | 0.011 |
| الأمام | 0.826** | 0.021 |
| الجنب | 0.812** | 0.031 |
| الكم | 0.822** | 0.021 |

يتضح من الجدول السابق رقم (5) أن معاملات الارتباط كلها دالة عند مستوي 0.01 لاقترابها من الواحد الصحيح، ومن ثم يمكن القول أن هناك اتساق داخليًا بين المحاور المكونة لهذا الاستبيان، كما أنه يقاس بالفعل ما وضع لقياسه، مما يدل علي صدق وتجانس محاور الاستبيان.

ثبات الاستبيان

يقصد بالثبات reability دقة الاختبار في القياس والملاحظة، وعدم تناقضه مع نفسه، واتساقه واطراداه فيما يزودنا به من معلومات عن سلوك المفحوص، وهو النسبة بين تباين الدرجة علي المقياس التي تشير إلي الأداء الفعلي للمفحوص، وتم حساب الثبات عن طريق:

- معامل ألفا كرونباخ Alpha Cronbach
- طريقة التجزئة النصفية Split – half

جدول (6) قيم معامل الثبات لمحاوَر الاستبيان

| التجزئة النصفية | معامل ألفا | المحور |
|-----------------|------------|--------------------|
| 0.834 - 0.911 | 0.835** | الخلف |
| 0.834 - 0.901 | 0.833** | الأمام |
| 0.823 - 0.932 | 0.824** | الجانب |
| 0.821 - 0.839 | 0.812** | الكم |
| 0.839 - 0.924 | 0.826** | ثبات الاستبيان ككل |

يتضح من الجدول السابق رقم (6) أن جميع قيم معاملات الثبات، معامل ألفا، التجزئة النصفية، دالة عند مستوي 0.01 مما يدل علي ثبات الاستبيان.

ثانياً: حساب الصدق والثبات لبطاقة ملاحظة الأداء المهاري لرسم نموذج الأساسي

الحريمي

صدق المحتوي (validity content):

للتأكد من صدق المحتوي تم عرض بطاقة ملاحظة الأداء المهاري لرسم نموذج الأساسي الحريمي في صورتها الأولية علي عدد من السادة المحكمين أعضاء هيئة التدريس في التخصص، وذلك للتعرف علي آرائهم من حيث دقة الصياغة اللغوية للمهارات الرئيسية والفرعية، تغطية بنود بطاقة ملاحظة الأداء المهاري لرسم نموذج الأساسي الحريمي، تغطية بنود بطاقة ملاحظة الأداء المهاري لرسم نموذج الأساسي الحريمي، صلاحية البطاقة لملاحظة أداء المهارات من خلالها، وقد قامت الباحثة بإجراء التعديلات المشار إليها علي صياغة بعض العبارات، ويوضح الجدول التالي رقم (7) معامل الاتفاق علي بطاقة ملاحظة الأداء المهاري لرسم نموذج الأساسي الحريمي.

جدول (7) معامل اتفاق المحكمين علي بطاقة ملاحظة الأداء المهاري لرسم نموذج الأساسي الحريمي

| م | بنود التحكيم | عدد مرات الاتفاق | عدد مرات عدم الاتفاق | معامل الاتفاق |
|---|--|------------------|----------------------|---------------|
| 1 | دقة الصياغة اللغوية للمهارات الرئيسية والفرعية | 11 | 0 | 100% |
| 2 | دقة الصياغة العلمية للمهارات الرئيسية والفرعية | 10 | 1 | 90.90% |
| 3 | صلاحية البطاقة لملاحظة أداء المهارات من خلالها | 10 | 1 | 90.90% |

استخدمت الباحثة طريقة اتفاق المحكمين البالغ عددهم (11) في حساب ثبات المحكمين لتحديد بنود التحكيم التي يتم تنفيذها بشرط أن يسجل كل منهم ملاحظاته مستقلاً عن الآخر، وتم تحديد عدد مرات الاتفاق بين المحكمين باستخدام معادلة كوبر Cooper: نسبة الاتفاق = (عدد مرات الاتفاق / (عدد مرات الاتفاق + عدد مرات عدم

الاتفاق)) $\times 100$ ، وكانت نسبة الاتفاق تتراوح بين (90.90% : 100%) وهي نسب اتفاق مرتفعة ومقبولة.

حساب صدق الاتساق الداخلي:

تم دراسة بعض الأدبيات والدراسات السابقة المتعلقة بالمتغيرات التابعة للبحث لاستخلاص الأداء المهاري اللازم إكسابها لدي المرأة المعيلة، كما تم ملاحظة عينة استطلاعية أثناء التجريب الاستطلاعي وتسجيل مواقفهم وتحليلها، كما تم استطلاع رأي السادة المتخصصين والخبراء في التخصص وبعض أساتذة المناهج وطرق التدريس حول المهارات التي ينبغي ملاحظتها وقد نظمت في صورتها الأولية في مجموعة محاور رئيسية:

- * مهارة رسم النموذج وتضمنت (71) مهارة فرعية.
- * مهارة إعداد النموذج الأساسي المقترح بالشكل النهائي وتضمنت (5) مهارة فرعية.
- * مهارة إعداد القماش للقص وتضمنت (8) مهارة فرعية.
- * مهارة القص وأخذ العلامات وتضمنت (4) مهارة فرعية.
- * مهارة تجميع النموذج الأساسي المقترح وتضمنت (8) مهارة فرعية.
- * مهارة الإنهاء والتشطيب وتضمنت (11) مهارة فرعية.

وتم حساب الاتساق الداخلي وصدق العبارات بطريقة معامل ألفا ل كرونباخ Alpha Cronbach وهو نموذج الاتساق الداخلي المؤسس علي معدل الارتباط البيني بين العبارات والبطاقة (ككل) وبلغ معامل الثبات الكلي وصدق العبارات للبطاقة يساوي (0.841) وهو معامل ثبات مرتفع.

اختبار ثبات بطاقة ملاحظة الأداء المهاري لرسم نموذج الأساسي الحريمي

تم حساب ثبات البطاقة Reliability باستخدام التجزئة النصفية Split - Half حيث تتمثل هذه الطريقة في تطبيق البطاقة مرة واحدة ثم يجزأ إلي نصفين متكافئين ويتم حساب معامل الارتباط بين درجات هذين النصفين وبعد ذلك يتم التنبؤ بمعامل ثبات البطاقة، وبلغ معامل الثبات الكلي للبطاقة بطريقة التجزئة النصفية لسبيرمان / براوان يساوي (0.835)، فضلا عن أن معامل الثبات الكلي للبطاقة بطريقة التجزئة النصفية ل جوتمان فيساوي (0.834) مما يشير إلي ارتفاع معامل الثبات الكلي للبطاقة ككل.

حساب زمن بطاقة ملاحظة الأداء المهاري لرسم نموذج الأساسي الحريمي

تم تقدير زمن البطاقة في ضوء الملاحظات، ومراقبة أداء المرأة المعيلة في التجريب الاستطلاعي بحساب متوسط الأزمنة الكلية من خلال مجموع الأزمنة لكل علي عددهم.

وضع بطاقة ملاحظة الأداء المهاري لرسم نموذج الأساسي الحريمي في الصورة النهائية للتطبيق

بعد حساب المعاملات الإحصائية، أصبحت بطاقة ملاحظة الأداء المهاري لرسم النموذج الأساسي الحريمي المقترح في صورتها النهائية وكانت الدرجة العظمي (214) وبذلك أصبحت البطاقة صالحة وجاهزة للتطبيق في شكلها النهائي. ويوضح الجدول التالي رقم (8) ذلك:

جدول (8) بطاقة ملاحظة الأداء المهاري لرسم نموذج الأساسي الحريمي في الصورة النهائية

| بطاقة الملاحظة | عدد المفردات | الدرجة العظمي |
|---|--------------|---------------|
| مهارة رسم النموذج | 71 | 142 |
| مهارة إعداد باترون النموذج الأساسي المقترح بالشكل النهائي | 5 | 10 |
| مهارة إعداد القماش للقص | 8 | 16 |
| مهارة مهارة القص واخذ العلامات | 4 | 8 |
| مهارة تجميع النموذج الأساسي المقترح | 8 | 16 |
| مهارة الإنهاء والتشطيب | 11 | 22 |
| بطاقة ملاحظة الأداء المهاري لرسم نموذج الأساسي الحريمي | 107 | 214 |

ثالثاً: مقياس تقدير تقييم النموذج الأساسي الحريمي المقترح

صدق المحتوي (validity content):

للتأكد من صدق المحتوي تم عرض مقياس تقدير تقييم النموذج الأساسي الحريمي المقترح في صورتها الأولية علي عدد من السادة المحكمين أعضاء هيئة التدريس في التخصص، وذلك للتعرف علي آرائهم من حيث دقة وسلامة الصياغة اللغوية لمفردات القياس، كفاية مفردات المقياس لإتمام عملية القياس، ارتباط مفردات المقياس بهدف القياس، وقد قامت الباحثة بإجراء التعديلات المشار إليها علي صياغة بعض العبارات، وبذلك يكون قد خضع لصدق المحتوي ويوضح الجدول التالي رقم (9) معامل الاتفاق علي مقياس تقدير تقييم النموذج الأساسي الحريمي المقترح.

جدول (9) معامل اتفاق المحكمين علي مقياس تقدير تقييم النموذج الأساسي الحريمي المقترح

| م | بنود التحكيم | عدد مرات الاتفاق | عدد مرات عدم الاتفاق | معامل الاتفاق |
|---|---|------------------|----------------------|---------------|
| 1 | دقة وسلامة الصياغة اللغوية لمفردات القياس | 11 | 0 | 100% |
| 2 | كفاية مفردات المقياس لإتمام عملية القياس | 10 | 1 | 90.90% |
| 3 | ارتباط مفردات المقياس بهدف القياس | 11 | 0 | 100% |

استخدمت الباحثة طريقة اتفاق المحكمين البالغ عددهم (11) في حساب ثبات المحكمين لتحديد بنود التحكيم التي يتم تنفيذها بشرط أن يسجل كل منهم ملاحظاته مستقلاً عن الآخر، وتم تحديد عدد مرات الاتفاق بين المحكمين باستخدام معادلة كوبر Cooper: نسبة الاتفاق = (عدد مرات الاتفاق / (عدد مرات الاتفاق + عدد مرات عدم الاتفاق)) × 100، وكانت نسبة الاتفاق تتراوح بين (90.90%) وهي نسب اتفاق مرتفعة ومقبولة.

صياغة مفردات مقياس تقدير تقييم النموذج الأساسي الحريمي المقترح:

تم بناء مقياس تقدير الأداء المهاري وفقاً لميزان التقدير الثنائي (صحيح)، (غير صحيح)، على مقياس متصل (0،1) والجدول التالي رقم (10) يوضح عدد البنود التي تندرج تحت كل محور من محاور مقياس تقدير النموذج الأساسي الحريمي المقترح.

جدول (10) مقياس تقدير تقييم النموذج الأساسي الحريمي المقترح

| المحاور | عدد بنود المحاور |
|---|------------------|
| الشكل العام للنموذج | 6 |
| الجزء الخلفي من النموذج | 8 |
| الجزء الأمامي من النموذج | 10 |
| الكم | 4 |
| مقياس تقدير تقييم النموذج الأساسي الحريمي | 28 |

التصحيح:

تم تصحيح مقياس تقدير تقييم النموذج الأساسي الحريمي المقترح بواسطة لجنة ثلاثية من المتخصصين (ملحق 5)، وذلك بوضع علامة التقدير الذي تنطبق على كل بند من بنود مقياس تقدير الأداء ومن ثم ترجمة العلامات التي وضعت إلى درجات.

حساب صدق الاتساق الداخلي:

تم حساب صدق المفردات بطريقة (معامل ألفا ل كرونباخ Cronbach Alpha) حساب الثبات الكلي وصدق المفردات (وهو نموذج الاتساق الداخلي المؤسس على معدل

الإرتباط البيئي بين المفردات والمقياس (ككل) معامل الثبات الكلي وصدق المفردات يساوي (0.863) وهو معامل ثبات مرتفع. والجدول التالي رقم (11) يوضح معاملات إرتباط بيرسون بين المفردات الفرعية والمقياس.

حساب ثبات مقياس تقدير تقييم النموذج الاساسي الحريمي المقترح:

تم حساب ثبات المقياس Reliability باستخدام التجزئة النصفية Half - Split حيث تتمثل هذه الطريقة في تطبيق الاختبار مرة واحدة ثم يجرأ إلى نصفين متكافئين ويتم حساب معامل الإرتباط بين درجات هذين النصفين وبعد ذلك يتم التنبؤ بمعامل ثبات المقياس، وقد بلغ معامل الثبات الكلي للمقياس بطريقة التجزئة النصفية لسبيرمان / براوان تساوي (0.857) وذلك في حالة تساوي نصفي المقياس Length Equal، وفي حالة عدم تساوي نصفي المقياس Length Unequal، فضلاً عن أن معامل الثبات الكلي للمقياس بطريقة التجزئة النصفية لجوتمان فيساوي (0.858) مما يشير إلى ارتفاع معامل الثبات الكلي للمقياس (ككل).

جدول (11) معاملات الثبات لمقياس تقدير تقييم النموذج الأساسي الحريمي المقترح

| المحور | عدد العبارات | معامل ألفا |
|--------------------------|--------------|------------|
| الشكل العام للنموذج | 6 | *0.815 |
| الجزء الخلفي من النموذج | 8 | *0.853 |
| الجزء الأمامي من النموذج | 10 | **0.842 |
| الكم | 4 | *0.857 |

يتضح من الجدول السابق رقم (11) أن قيم معامل الثبات للأبعاد والمقياس ككل دالة عند مستوى (0.01) مما يؤكد ثبات مقياس تقدير الأداء المهاري، كما يمكن الاعتماد عليها كأداة بحثية.

وضع مقياس تقدير تقييم النموذج الأساسي الحريمي المقترح في الصورة النهائية للتطبيق:

بعد حساب المعاملات الإحصائية، أصبح مقياس تقدير الأداء المهاري في صورته النهائية ملحق رقم (3) بحيث اشتمل المقياس على (28) عبارة فرعية، وكانت الدرجة العظمى للمقياس (28) كما هو موضح بالجدول رقم (12):

جدول (12) مقياس تقدير تقييم النموذج الأساسي الحريمي المقترح (ككل)

| الدرجة العظمى | الدرجة الصغرى | عدد العبارات | المحور |
|---------------|---------------|--------------|---|
| 6 | 0 | 6 | الشكل العام للنموذج |
| 8 | 0 | 8 | الجزء الخلفي من النموذج |
| 10 | 0 | 10 | الجزء الأمامي من النموذج |
| 4 | 0 | 4 | الكم |
| 28 | 0 | 24 | مقياس تقدير تقييم النموذج الأساسي الحريمي المقترح (ككل) |

رابعاً: استطلاع آراء السيدات نحو استخدام الطريقة المقترحة لبناء النموذج الأساسي

الحريمي

تم عرض استطلاع آراء السيدات (ملحق 4) نحو استخدام الطريقة المقترحة لبناء النموذج الأساسي الحريمي في صورته المبدئية على مجموعة من الأساتذة المتخصصين في مجال "الملابس والنسيج"، للتأكد من صحة الصياغة اللغوية، والحكم على مدى ارتباط السؤال بالهدف المراد تحقيقه، وكذلك التحقق من توافق الأهداف مع استطلاع آراء السيدات نحو استخدام الطريقة المقترحة لبناء النموذج الأساسي الحريمي، وإضافة أي عبارات مقترحة، وقد تم التعديل بناءً على آراء المتخصصين واشتمل علي (10) عبارات واستخدمت الباحثة طريقة اتفاق المتخصصين البالغ عددهم (11) في حساب ثبات المحكمين لتحديد بنود التحكيم التي يتم تنفيذها بشرط أن يسجل كل منهم ملاحظاته مستقل عن الآخر، وتم تحديد عدد مرات الاتفاق بين المحكمين باستخدام معادلة كوبر Cooper: نسبة الاتفاق = (عدد مرات الاتفاق / (عدد مرات الاتفاق + عدد مرات عدم الاتفاق)) × 100، تراوح معامل الاتفاق بين (84.61%، 100%) وهي نسب اتفاق مرتفعة ومقبولة.

مناقشة النتائج:

الفرض الأول

للتحقق من صحة الفرض الأول والذي ينص علي: "يوجد فرق دال إحصائياً عند

مستوي (0.05) بين التكرارات والنسب المئوية لتقويم النموذج الأساسي الحريمي

المقترح.

قامت الباحثة بتحليل النتائج الخاصة بتقويم النموذج الأساسي الحريمي المقترح (مضبوط، مضبوط إلى حد ما، غير مضبوط) وتم حساب التكرارات والنسب المئوية لمعرفة دلالة الفروق بين درجة الضبط للنموذج كما هو موضح بالجدول رقم (13).

جدول (13) قيمة كا2 التكرارات والنسب المئوية لتقويم النموذج الأساسي الحريمي المقترح

| قيمة كا2 | الوزن النسبي | المتوسط | غير مضبوط | | مضبوط إلى حد ما | | مضبوط | | المهارة |
|----------------|--------------|---------|-----------|---|-----------------|---|-------|----|---------------|
| | | | % | ك | % | ك | % | ك | |
| أولاً: الخلف | | | | | | | | | |
| 7.36* | 96.97 | 2.91 | 0.00 | 0 | 9.09 | 1 | 90.91 | 10 | الشكل العام |
| 4.45* | 93.94 | 2.82 | 0.00 | 0 | 18.18 | 2 | 81.82 | 9 | الانسداد |
| 4.45* | 93.94 | 2.82 | 0.00 | 0 | 18.18 | 2 | 81.82 | 9 | مقدار الراحة |
| - | 100 | 3.00 | 0.00 | 0 | 0.00 | 0 | 100 | 11 | خط نصف الخلف |
| - | 100 | 3.00 | 0.00 | 0 | 0.00 | 0 | 100 | 11 | خط الصدر |
| - | 100 | 3.00 | 0.00 | 0 | 0.00 | 0 | 100 | 11 | خط الوسط |
| - | 100 | 3.00 | 0.00 | 0 | 0.00 | 0 | 100 | 11 | خط الأرداف |
| 7.36* | 96.97 | 2.91 | 0.00 | 0 | 9.09 | 1 | 90.91 | 10 | عمقها |
| - | 100 | 3.00 | 0.00 | 0 | 0.00 | 0 | 100 | 11 | اتساعها |
| - | 100 | 3.00 | 0.00 | 0 | 0.00 | 0 | 100 | 11 | طولها |
| - | 100 | 3.00 | 0.00 | 0 | 0.00 | 0 | 100 | 11 | اتجاهه |
| 7.36* | 96.97 | 2.91 | 0.00 | 0 | 9.09 | 1 | 90.91 | 10 | عمقها |
| - | 100 | 3.00 | 0.00 | 0 | 0.00 | 0 | 100 | 11 | شكلها |
| - | 100 | 3.00 | 0.00 | 0 | 0.00 | 0 | 100 | 11 | موقعها |
| - | 100 | 3.00 | 0.00 | 0 | 0.00 | 0 | 100 | 11 | طولها |
| - | 100 | 3.00 | 0.00 | 0 | 0.00 | 0 | 100 | 11 | طول النموذج |
| ثانياً: الأمام | | | | | | | | | |
| 7.36* | 96.97 | 2.91 | 0.00 | 0 | 9.09 | 1 | 90.91 | 10 | الشكل العام |
| 7.36* | 96.97 | 2.91 | 0.00 | 0 | 9.09 | 1 | 90.91 | 10 | الانسداد |
| 7.36* | 96.97 | 2.91 | 0.00 | 0 | 9.09 | 1 | 90.91 | 10 | مقدار الراحة |
| 7.36* | 96.97 | 2.91 | 0.00 | 0 | 9.09 | 1 | 90.91 | 10 | خط نصف الأمام |
| - | 100 | 3.00 | 0.00 | 0 | 0.00 | 0 | 100 | 11 | خط الصدر |
| - | 100 | 3.00 | 0.00 | 0 | 0.00 | 0 | 100 | 11 | خط الوسط |
| - | 100 | 3.00 | 0.00 | 0 | 0.00 | 0 | 100 | 11 | خط الأرداف |
| 7.36* | 96.97 | 2.91 | 0.00 | 0 | 9.09 | 1 | 90.91 | 10 | عمقها |
| 7.36* | 96.97 | 2.91 | 0.00 | 0 | 9.09 | 1 | 90.91 | 10 | اتساعها |
| 7.36* | 100 | 3.00 | 0.00 | 0 | 0.00 | 0 | 100 | 11 | طولها |
| 7.36* | 100 | 3.00 | 0.00 | 0 | 0.00 | 0 | 100 | 11 | اتجاهه |
| 7.36* | 96.97 | 2.91 | 0.00 | 0 | 9.09 | 1 | 90.91 | 10 | عمقها |
| - | 100 | 3.00 | 0.00 | 0 | 0.00 | 0 | 100 | 11 | شكلها |
| - | 100 | 3.00 | 0.00 | 0 | 0.00 | 0 | 100 | 11 | موقعها |
| - | 100 | 3.00 | 0.00 | 0 | 0.00 | 0 | 100 | 11 | طولها |
| - | 100 | 3.00 | 0.00 | 0 | 0.00 | 0 | 100 | 11 | موقعها |
| - | 100 | 3.00 | 0.00 | 0 | 0.00 | 0 | 100 | 11 | طولها |
| - | 100 | 3.00 | 0.00 | 0 | 0.00 | 0 | 100 | 11 | طول النموذج |
| ثالثاً: الجنب | | | | | | | | | |
| - | 100 | 3.00 | 0.00 | 0 | 0.00 | 0 | 100 | 11 | الشكل العام |

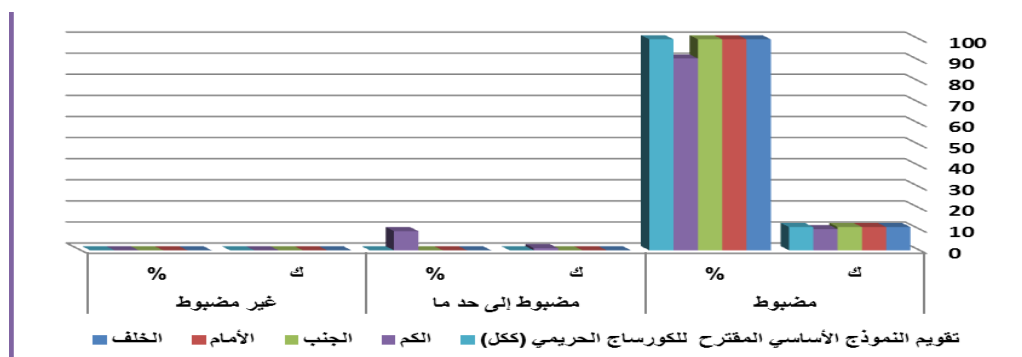
| | | | | | | | | | |
|--------------|-------|------|------|---|------|---|-------|----|----------------|
| - | 100 | 3.00 | 0.00 | 0 | 0.00 | 0 | 100 | 11 | اتجاه خط الجنب |
| - | 100 | 3.00 | 0.00 | 0 | 0.00 | 0 | 100 | 11 | طول الجنب |
| رابعاً: الكم | | | | | | | | | |
| 7.36* | 96.97 | 2.91 | 0.00 | 0 | 9.09 | 1 | 90.91 | 10 | الشكل العام |
| 7.36* | 96.97 | 2.91 | 0.00 | 0 | 9.09 | 1 | 90.91 | 10 | محيط الإبط |
| - | 100 | 3.00 | 0.00 | 0 | 0.00 | 0 | 100 | 11 | طول الكم |

**دالة عند مستوى (0.01) *دالة عند مستوى (0.05)

يتضح من نتائج الجدول السابق رقم (13) أن قيمة كا2 دالة إحصائياً عند مستوى (0.05) مما يدل علي وجود فرق دال إحصائياً بين التكرارات والنسب المئوية المرتبطة بتقويم النموذج الأساسي الحريمي المقترح في مستوياته (مضبوط، مضبوط إلي حد ما، غير مضبوط). - لصالح مضبوط حيث المتوسط الحسابي تراوح بين (2.82) إلي (3.00)، ويوضح الجدول التالي رقم (14) التكرارات والنسب المئوية لتقويم النموذج الأساسي الحريمي المقترح (ككل).

جدول (14) التكرارات والنسب المئوية لتقويم النموذج الأساسي الحريمي المقترح (ككل)

| قيمة كا2 | الوزن النسبي | المتوسط | غير مضبوط | | مضبوط إلى حد ما | | مضبوط | | المهارة |
|----------|--------------|---------|-----------|---|-----------------|---|-------|----|---------------------|
| | | | % | ك | % | ك | % | ك | |
| - | 100 | 3.00 | 0.00 | 0 | 0.00 | 0 | 100 | 11 | الخلف |
| - | 100 | 3.00 | 0.00 | 0 | 0.00 | 0 | 100 | 11 | الأمام |
| - | 100 | 3.00 | 0.00 | 0 | 0.00 | 0 | 100 | 11 | الجنب |
| 7.36* | 96.97 | 2.91 | 0.00 | 0 | 9.09 | 1 | 90.91 | 10 | الكم |
| - | 100 | 3.00 | 0.00 | 0 | 0.00 | 0 | 100 | 11 | تقويم النموذج (ككل) |



شكل (1) التكرارات والنسب المئوية لتقويم النموذج الأساسي الحريمي المقترح

يتضح من نتائج الجدول رقم (14) والشكل السابق رقم (1) أن قيمة كا2 دالة إحصائياً عند مستوى (0.05) مما يدل علي وجود فرق دال إحصائياً بين التكرارات والنسب المئوية المرتبطة

بتقويم النموذج الأساسي الحريمي المقترح في مستوياته (مضبوط، مضبوط إلى حد ما، غير مضبوط). (ككل) - لصالح مضبوط حيث المتوسط الحسابي تراوح بين (2.91) إلى (3.00)، بوزن نسبي تراوح بين (96.97%) إلى (100%).

وتأسيساً على ما سبق يمكن قبول الفرض الأول والذي ينص على: يوجد فرق دال إحصائياً عند مستوى (0.05) بين التكرارات والنسب المئوية لتقويم النموذج الأساسي الحريمي المقترح وتتفق هذه النتيجة مع دراسة (غاده عبد الفتاح: 2022)، ودراسة (حاتم محمد: 2018)، ودراسة (نور عبد الهادي: 2012).

الفرض الثاني

للتحقق من صحة الفرض الثاني والذي ينص على: "يوجد فرق دال إحصائياً عند مستوى (0.05) بين متوسطي درجات المرأة المعيلة في التطبيق القبلي والبعدي لبطاقة ملاحظة الأداء المهاري لرسم النموذج الأساسي الحريمي المقترح (ككل).

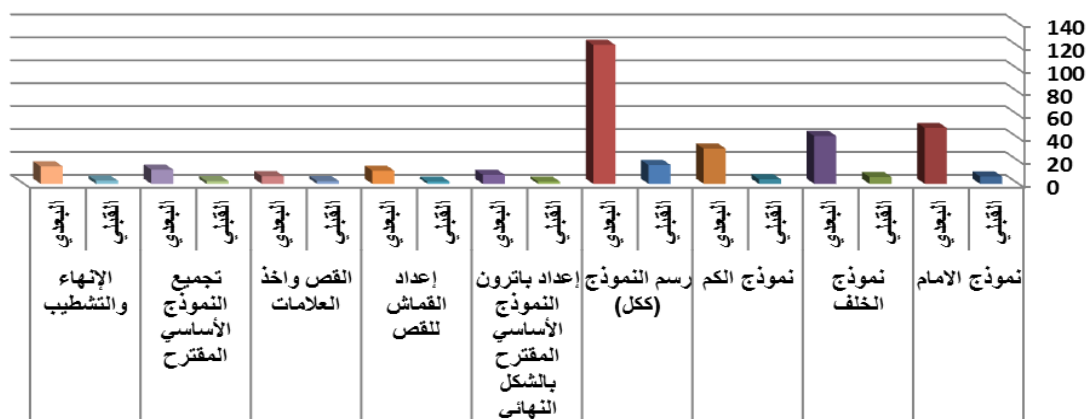
ولاختبار صحة هذا الفرض تم حساب (t-test) لمتوسطين مرتبطين للمقارنة بين متوسطي درجات المرأة المعيلة في التطبيق القبلي والبعدي لبطاقة ملاحظة الأداء المهاري لرسم النموذج الأساسي الحريمي المقترح (ككل) ، والجدول التالي رقم (15) يلخص هذه النتائج

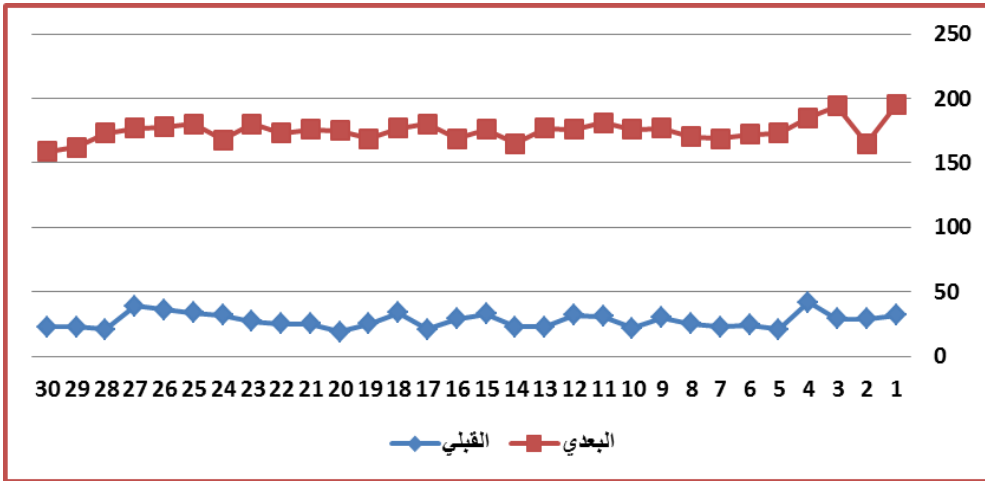
جدول (15) يوضح نتائج اختبار "ت" للمقارنة بين المتوسطين القبلي والبعدي لدرجات المرأة المعيلة على بطاقة ملاحظة الأداء المهاري لرسم النموذج الأساسي الحريمي المقترح (ككل)

| مهارة | التطبيق القبلي | المتوسط الحسابي "م" | الانحراف المعياري "ع" | درجة الحرية "د.ح" | قيمة "ت" | مستوي الدلالة واتجاهها | مربع إيتا η^2 | حجم التأثير D | | | | | | | | | | | | | | | | | | | | | | | | | | | | | | | | | | | | | | | | | | | | | | | | | | | | | | | | | | | | | | | | | | |
|------------------------------|----------------|---------------------|-----------------------|-------------------|----------|------------------------|--------------------|---------------|------------------------------|--------|-------|------|----|--------|------|-------|--------|--------|--------|------|------------------------------|--------|-------|------|----|--------|------|-------|--------|--------|--------|------|------------------------------|--------|-------|------|----|--------|------|-------|--------|--------|--------|------|------------------------------|--------|------|------|----|--------|------|-------|-------|--------|-------|------|--------------------|--------|------|------|----|--------|------|-------|-------|--------|-------|------|--------------------|--------|------|------|----|--------|
| نموذج الأمام | القبلي | 6.50 | 2.71 | 29 | 99.759 | 0.00 | 0.997 | 36.996 | | | | | | | | | | | | | | | | | | | | | | | | | | | | | | | | | | | | | | | | | | | | | | | | | | | | | | | | | | | | | | | | | | |
| | البعدي | 48.83 | 3.62 | | | | | | نموذج الخلف | القبلي | 6.00 | 2.51 | 29 | 56.932 | 0.00 | 0.991 | 21.050 | البعدي | 41.77 | 2.81 | نموذج الكم | القبلي | 3.97 | 1.85 | 29 | 36.300 | 0.00 | 0.978 | 13.336 | البعدي | 30.70 | 3.44 | رسم النموذج (ككل) | القبلي | 16.47 | 4.73 | 29 | 97.872 | 0.00 | 0.997 | 36.294 | البعدي | 121.30 | 6.44 | إعداد النموذج بالشكل النهائي | القبلي | 1.93 | 1.34 | 29 | 20.300 | 0.00 | 0.934 | 7.287 | البعدي | 7.93 | 0.98 | إعداد القماش للقص | القبلي | 1.87 | 0.68 | 29 | 20.920 | 0.00 | 0.938 | 7.524 | البعدي | 11.47 | 2.30 | القص واخذ العلامات | القبلي | 2.40 | 1.28 | 29 | 12.990 |
| نموذج الخلف | القبلي | 6.00 | 2.51 | 29 | 56.932 | 0.00 | 0.991 | 21.050 | | | | | | | | | | | | | | | | | | | | | | | | | | | | | | | | | | | | | | | | | | | | | | | | | | | | | | | | | | | | | | | | | | |
| | البعدي | 41.77 | 2.81 | | | | | | نموذج الكم | القبلي | 3.97 | 1.85 | 29 | 36.300 | 0.00 | 0.978 | 13.336 | البعدي | 30.70 | 3.44 | رسم النموذج (ككل) | القبلي | 16.47 | 4.73 | 29 | 97.872 | 0.00 | 0.997 | 36.294 | البعدي | 121.30 | 6.44 | إعداد النموذج بالشكل النهائي | القبلي | 1.93 | 1.34 | 29 | 20.300 | 0.00 | 0.934 | 7.287 | البعدي | 7.93 | 0.98 | إعداد القماش للقص | القبلي | 1.87 | 0.68 | 29 | 20.920 | 0.00 | 0.938 | 7.524 | البعدي | 11.47 | 2.30 | القص واخذ العلامات | القبلي | 2.40 | 1.28 | 29 | 12.990 | 0.00 | 0.853 | 4.457 | البعدي | 6.67 | 1.15 | | | | | | |
| نموذج الكم | القبلي | 3.97 | 1.85 | 29 | 36.300 | 0.00 | 0.978 | 13.336 | | | | | | | | | | | | | | | | | | | | | | | | | | | | | | | | | | | | | | | | | | | | | | | | | | | | | | | | | | | | | | | | | | |
| | البعدي | 30.70 | 3.44 | | | | | | رسم النموذج (ككل) | القبلي | 16.47 | 4.73 | 29 | 97.872 | 0.00 | 0.997 | 36.294 | البعدي | 121.30 | 6.44 | إعداد النموذج بالشكل النهائي | القبلي | 1.93 | 1.34 | 29 | 20.300 | 0.00 | 0.934 | 7.287 | البعدي | 7.93 | 0.98 | إعداد القماش للقص | القبلي | 1.87 | 0.68 | 29 | 20.920 | 0.00 | 0.938 | 7.524 | البعدي | 11.47 | 2.30 | القص واخذ العلامات | القبلي | 2.40 | 1.28 | 29 | 12.990 | 0.00 | 0.853 | 4.457 | البعدي | 6.67 | 1.15 | | | | | | | | | | | | | | | | | | |
| رسم النموذج (ككل) | القبلي | 16.47 | 4.73 | 29 | 97.872 | 0.00 | 0.997 | 36.294 | | | | | | | | | | | | | | | | | | | | | | | | | | | | | | | | | | | | | | | | | | | | | | | | | | | | | | | | | | | | | | | | | | |
| | البعدي | 121.30 | 6.44 | | | | | | إعداد النموذج بالشكل النهائي | القبلي | 1.93 | 1.34 | 29 | 20.300 | 0.00 | 0.934 | 7.287 | البعدي | 7.93 | 0.98 | إعداد القماش للقص | القبلي | 1.87 | 0.68 | 29 | 20.920 | 0.00 | 0.938 | 7.524 | البعدي | 11.47 | 2.30 | القص واخذ العلامات | القبلي | 2.40 | 1.28 | 29 | 12.990 | 0.00 | 0.853 | 4.457 | البعدي | 6.67 | 1.15 | | | | | | | | | | | | | | | | | | | | | | | | | | | | | | |
| إعداد النموذج بالشكل النهائي | القبلي | 1.93 | 1.34 | 29 | 20.300 | 0.00 | 0.934 | 7.287 | | | | | | | | | | | | | | | | | | | | | | | | | | | | | | | | | | | | | | | | | | | | | | | | | | | | | | | | | | | | | | | | | | |
| | البعدي | 7.93 | 0.98 | | | | | | إعداد القماش للقص | القبلي | 1.87 | 0.68 | 29 | 20.920 | 0.00 | 0.938 | 7.524 | البعدي | 11.47 | 2.30 | القص واخذ العلامات | القبلي | 2.40 | 1.28 | 29 | 12.990 | 0.00 | 0.853 | 4.457 | البعدي | 6.67 | 1.15 | | | | | | | | | | | | | | | | | | | | | | | | | | | | | | | | | | | | | | | | | | |
| إعداد القماش للقص | القبلي | 1.87 | 0.68 | 29 | 20.920 | 0.00 | 0.938 | 7.524 | | | | | | | | | | | | | | | | | | | | | | | | | | | | | | | | | | | | | | | | | | | | | | | | | | | | | | | | | | | | | | | | | | |
| | البعدي | 11.47 | 2.30 | | | | | | القص واخذ العلامات | القبلي | 2.40 | 1.28 | 29 | 12.990 | 0.00 | 0.853 | 4.457 | البعدي | 6.67 | 1.15 | | | | | | | | | | | | | | | | | | | | | | | | | | | | | | | | | | | | | | | | | | | | | | | | | | | | | | |
| القص واخذ العلامات | القبلي | 2.40 | 1.28 | 29 | 12.990 | 0.00 | 0.853 | 4.457 | | | | | | | | | | | | | | | | | | | | | | | | | | | | | | | | | | | | | | | | | | | | | | | | | | | | | | | | | | | | | | | | | | |
| | البعدي | 6.67 | 1.15 | | | | | | | | | | | | | | | | | | | | | | | | | | | | | | | | | | | | | | | | | | | | | | | | | | | | | | | | | | | | | | | | | | | | | | | |

| | | | | | | | | |
|--------|-------|------|---------|----|------|--------|--------|-------------------------------|
| 10.153 | 0.964 | 0.00 | 27.844 | 29 | 1.42 | 2.33 | القبلي | تجميع النموذج الأساسي المقترح |
| | | | | | 1.40 | 12.37 | البعدي | |
| 7.855 | 0.942 | 0.00 | 21.786 | 29 | 1.51 | 2.73 | القبلي | الإنهاء والتشطيب |
| | | | | | 2.94 | 15.17 | البعدي | |
| 39.116 | 0.997 | 0.00 | 105.461 | 29 | 5.82 | 27.73 | القبلي | بطاقة ملاحظة الأداء المهاري |
| | | | | | 7.97 | 174.90 | البعدي | لرسم نموذج |

يتضح من الجدول السابق رقم (15) أن قيمة "ت" دالة عند مستوى 0.01 وهذا الفرق دال لصالح التطبيق البعدي مما يشير إلي وجود فرق دال إحصائياً بين متوسطي درجات المرأة المعيلة في التطبيق القبلي والبعدي لبطاقة ملاحظة الأداء المهاري لرسم النموذج الأساسي الحريمي الحريمي (ككل) - لصالح التطبيق البعدي حيث بلغت قيمة "ت" لبطاقة الملاحظة (ككل) (105.461) وهي قيمة دالة إحصائياً عند مستوى 0.01 عند درجة حرية (29).





شكل (2) درجات المرأة المعيلة في التطبيق القبلي والبعدي لبطاقة ملاحظة الأداء المهاري لرسم النموذج الأساسي الحريمي المقترح (ككل) وعند كل مكون من مكوناتها.

مناقشة الفرض الثاني:

تم قبول الفرض الثاني والذي ينص علي : يوجد فرق دال إحصائياً عند مستوي (0.05) بين متوسطي درجات المرأة المعيلة في التطبيق القبلي والبعدي لبطاقة ملاحظة الأداء المهاري لرسم النموذج الأساسي الحريمي المقترح (ككل).

ويرجع ذلك إلي تأثير البرنامج التدريبي باستخدام استراتيجية التدريب والممارسة بكل ما يتضمنه التدريب من تنمية مهارات رسم النموذج الأساسي الحريمي المقترح، وإعداد باترون النموذج الأساسي المقترح بالشكل النهائي، إعداد القماش للقص، مهارة القص واخذ العلامات، تجميع النموذج الأساسي المقترح، الإنهاء والتشطيب، ويتفق البحث الحالي في نتائجه مع دراسة (شيماء جلال: 2021)، ودراسة (رانيا مصطفى 2016)، ودراسة (سعدية مصطفى: 2005).

الفرض الثالث:

للتحقق من صحة الفرض الثالث والذي ينص علي: " يوجد فرق دال إحصائياً عند مستوى (0.05) بين متوسطي درجات المرأة المعيلة في التطبيق القبلي والبعدي لمقياس تقدير تقييم النموذج الأساسي الحريمي المقترح (ككل)

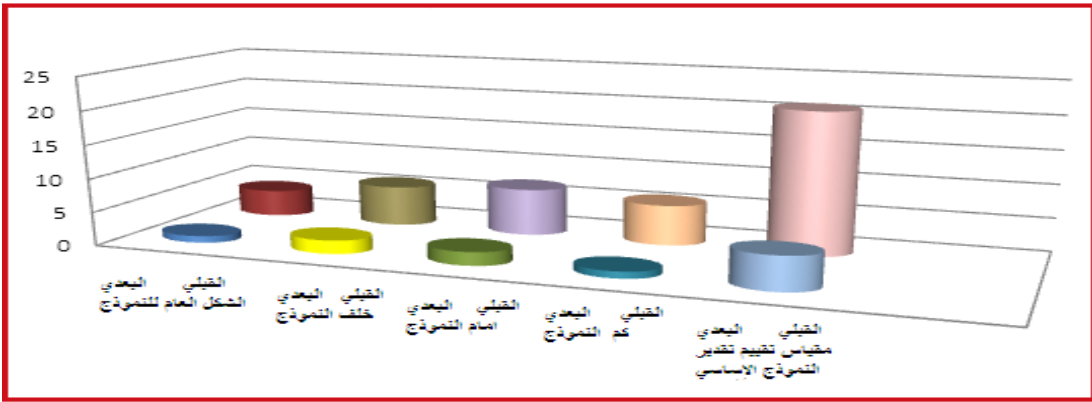
ولاختبار صحة هذا الفرض تم حساب (t-test) لمتوسطين مرتبطين) للمقارنة بين متوسطي درجات المرأة المعيلة في التطبيق القبلي والبعدي لمقياس تقدير تقييم النموذج الأساسي الحريمي المقترح (ككل) ، والجدول التالي رقم (16) يلخص هذه النتائج.

جدول (16) يوضح نتائج اختبار "ت" للمقارنة بين المتوسطين القبلي والبعدي لدرجات المرأة المعيلة علي مقياس تقدير تقييم النموذج الأساسي الحريمي المقترح (ككل)

| مهارة | التطبيق | المتوسط الحسابي | الانحراف المعياري | درجة الحرية | قيمة "ت" | مستوي الدلالة | مربع إيتا | حجم التأثير |
|-----------------------------------|---------|-----------------|-------------------|-------------|----------|---------------|-----------|-------------|
| | "م" | "ع" | "د.ح" | | واتجاهها | η^2 | d | |
| الشكل العام للنموذج | القبلي | 1.83 | 0.56 | 29 | 24.616 | 0.00 | 0.954 | 8.931 |
| | البعدي | 5.70 | 0.74 | | | | | |
| الجزء الخلفي من النموذج | القبلي | 1.90 | 0.71 | 29 | 34.604 | 0.00 | 0.976 | 12.699 |
| | البعدي | 7.23 | 0.43 | | | | | |
| الجزء الأمامي من النموذج | القبلي | 2.17 | 0.91 | 29 | 39.060 | 0.00 | 0.981 | 14.371 |
| | البعدي | 9.50 | 0.51 | | | | | |
| الكم | القبلي | 1.67 | 0.81 | 29 | 24.314 | 0.00 | 0.923 | 7.698 |
| | البعدي | 7.50 | 0.41 | | | | | |
| مقياس تقدير تقييم النموذج المقترح | القبلي | 5.90 | 1.37 | 29 | 53.378 | 0.00 | 0.990 | 19.724 |
| | البعدي | 22.43 | 0.73 | | | | | |

**دالة عند مستوي (0.01) *دالة عند مستوي (0.05)

يتضح من الجدول السابق رقم (16) أن قيمة "ت" دالة عند مستوي 0.01 وهذا الفرق دال لصالح التطبيق البعدي مما يشير إلي وجود فرق دال إحصائياً بين متوسطي درجات المرأة المعيلة في التطبيق القبلي والبعدي لمقياس تقدير تقييم النموذج الأساسي الحريمي الحريمي (ككل) وعند كل مكون من مكوناتها - لصالح التطبيق البعدي حيث بلغت قيمة "ت" لبطاقة الملاحظة (ككل) (53.378) وهي قيمة دالة إحصائياً عند مستوي 0.01 عند درجة حرية (29).



شكل (3) متوسطي درجات المرأة المعيلة في التطبيق القبلي والبعدي لمقياس تقدير تقييم النموذج الأساسي الحريمي المقترح (ككل).

مناقشة الفرض الثالث:

تم قبول الفرض الثالث والذي ينص علي : يوجد فرق دال إحصائياً عند مستوي (0.05) بين متوسطي درجات المرأة المعيلة في التطبيق القبلي والبعدي لمقياس تقدير تقييم النموذج الأساسي الحريمي المقترح (ككل)

ولمعرفة حجم التأثير تم تطبيق معادلة إيتا : $t = \text{قيمة (ت) لمقياس تقدير تقييم}$

النموذج الأساسي الحريمي المقترح (ككل) = 53.378، ودرجة الحرية $df = 29$

$$\eta^2 = \frac{t^2}{t^2 + df} = 9.990$$

وبحساب حجم التأثير وجد إن $\eta^2 = 0.990$ ويتحدد حجم التأثير الذي بلغت

قيمته من المعادلة مساويا (19.724) وهذا يعني أن حجم التأثير كبير وبذلك يتحقق الفرض الثالث.

ويرجع ذلك إلي تأثير البرنامج التدريبي المقدم للمرأة المعيلة القائم على استراتيجية التدريب والممارسة بكل ما يتضمنه مقياس تقدير الأداء من مهارات لقياس الشكل العام، والجزء الخلفي والأمامي للنموذج الأساسي الحريمي ويتفق البحث الحالي في نتائجه مع دراسة (شيماء جلال: 2021)، ودراسة (Kaixuan Liua and others: 2019)، ودراسة (مجدة مأمون: 2018).

الفرض الرابع:

للتحقق من صحة الفرض الرابع والذي ينص علي: " يوجد فرق دال إحصائيا عند

مستوي (0.05) بين التكرارات والنسب المئوية لآراء المرأة المعيلة نحو استخدام

الطريقة المقترحة لبناء النموذج الأساسي الحريمي.

قامت الباحثة بتحليل النتائج الخاصة لآراء المرأة المعيلة نحو استخدام الطريقة

المقترحة لبناء النموذج الأساسي الحريمي وتم حساب التكرارات والنسب المئوية لمعرفة

دلالة الفروق بين درجة الموافقة كما هو موضح بالجدول رقم (17).

جدول (17) قيمة كا2 التكرارات والنسب المئوية لآراء المرأة المعيلة نحو استخدام الطريقة المقترحة

| قيمة كا2 | الوزن النسبي | المتوسط | غير موافق | | موافق إلي حد ما | | موافق | | المؤشرات |
|----------|--------------|---------|-----------|---|-----------------|----|-------|----|---|
| | | | % | ك | % | ك | % | ك | |
| 13.33* | 94.44 | 2.83 | 0.00 | 0 | 16.67 | 5 | 83.33 | 25 | خطوات رسم النموذج الأساسي سهلة وواضحة |
| 13.33* | 94.44 | 2.83 | 0.00 | 0 | 16.67 | 5 | 83.33 | 25 | أشعر بمنطقية تسلسل خطوات الطريقة المقترحة لبناء النموذج الأساسي الحريمي |
| 26.13* | 98.89 | 2.97 | 0.00 | 0 | 3.33 | 1 | 96.67 | 29 | تجزئة المهارات لمجموعة من الخطوات المتسلسلة أدى إلى إتقانها |
| 3.33* | 88.89 | 2.67 | 0.00 | 0 | 33.33 | 10 | 66.67 | 20 | الاستراتيجية المستخدمة في تعلم بناء النموذج الأساسي الحريمي ممتعة. |
| 10.80* | 93.33 | 2.80 | 0.00 | 0 | 20.00 | 6 | 80.00 | 24 | بناء النموذج الأساسي بالطريقة المقترحة تساعد على الدقة في العمل |
| 20.30* | 92.22 | 2.77 | 3.33 | 1 | 16.67 | 5 | 80.00 | 24 | الطريقة المقترحة لبناء النموذج الأساسي الحريمي تساعد على رفع الأداء المهارى |
| 19.20* | 96.67 | 2.90 | 0.00 | 0 | 10.00 | 3 | 90.00 | 27 | أفضل استخدام الطريقة المقترحة في بناء النموذج الأساسي الحريمي. |
| 19.20* | 96.67 | 2.90 | 0.00 | 0 | 10.00 | 3 | 90.00 | 27 | مراحل بناء وتنفيذ النموذج الأساسي يتميز بالسهولة. |
| 16.13* | 95.56 | 2.87 | 0.00 | 0 | 13.33 | 4 | 86.67 | 26 | الطريقة المقترحة ساعدت على تنفيذ مجموعة من التصميمات. |
| 22.53* | 97.78 | 2.93 | 0.00 | 0 | 6.67 | 2 | 93.33 | 28 | ساعدت الاستراتيجية المستخدمة في تنفيذ النموذج الأساسي الوصول إلى حد الإتقان |

**دالة عند مستوي (0.01) *دالة عند مستوي (0.05)

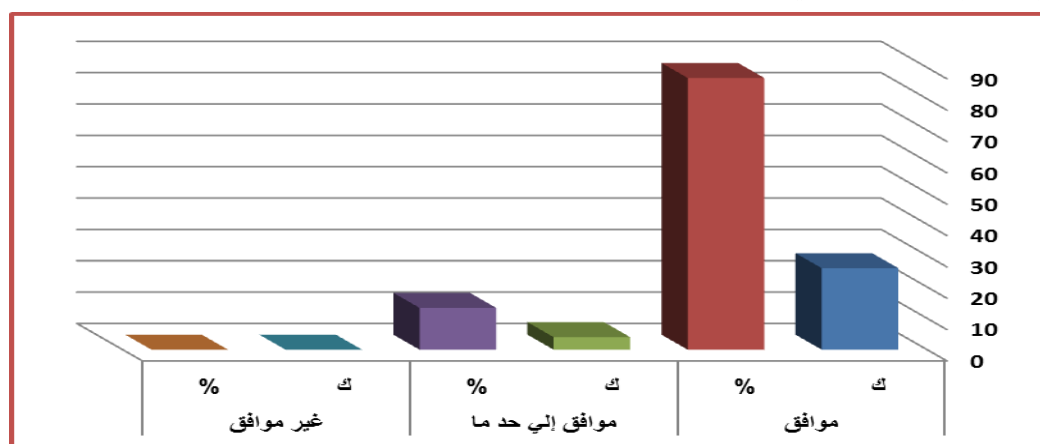
يتضح من نتائج الجدول السابق رقم (17) أن قيمة كا2 دالة إحصائياً عند مستوى (0.05) مما يدل علي وجود فرق دال إحصائياً بين التكرارات والنسب المئوية لآراء المرأة المعيلة نحو استخدام الطريقة المقترحة لبناء النموذج الأساسي الحريمي في مستوياته (موافق، موافق إلي حد ما، غير موافق). - لصالح موافق حيث المتوسط الحسابي تراوح بين (2.67) إلي (2.97)، ويوضح الجدول التالي رقم (18) التكرارات والنسب المئوية لآراء المرأة المعيلة نحو استخدام الطريقة المقترحة لبناء النموذج الأساسي الحريمي (ككل).

جدول (18) التكرارات والنسب المئوية لآراء المرأة المعيلة نحو استخدام الطريقة المقترحة لبناء

النموذج الأساسي الحريمي (ككل)

| قيمة كا2 | الوزن النسبي | المتوسط | غير موافق | | موافق إلي حد ما | | موافق | | المؤشرات |
|----------|--------------|---------|-----------|---|-----------------|---|-------|----|--|
| | | | % | ك | % | ك | % | ك | |
| 16.13 * | 95.56 | 2.87 | 0.00 | 0 | 13.33 | 4 | 86.67 | 26 | آراء المرأة المعيلة نحو استخدام الطريقة المقترحة لبناء النموذج الأساسي الحريمي |

يتضح من نتائج الجدول السابق رقم (18) أن قيمة كا2 دالة إحصائياً عند مستوى (0.05) مما يدل علي وجود فرق دال إحصائياً بين التكرارات والنسب المئوية لآراء المرأة



شكل (4) التكرارات والنسب المئوية لآراء المرأة المعيلة نحو استخدام الطريقة المقترحة لبناء النموذج الأساسي الحريمي

المعيلة نحو استخدام الطريقة المقترحة لبناء النموذج الأساسي الحريمي في مستوياته

(موافق، موافق إلي حد ما، غير موافق). (ككل) - لصالح موافق حيث المتوسط الحسابي (2.87)، بوزن نسبي (95.56%)

وتأسيساً علي ما سبق يمكن قبول الفرض الرابع والذي ينص علي: يوجد فرق دال إحصائياً عند مستوى (0.05) بين التكرارات والنسب المئوية لآراء المرأة المعيلة نحو استخدام الطريقة المقترحة لبناء النموذج الاساسي الحريمي وتتفق هذه النتيجة مع دراسة (مجدة مأمون: 2018)، ودراسة (حاتم محمد: 2018)، ودراسة (سمية مصطفى: 2014).

الفرض الخامس

للتحقق من صحة الفرض الخامس من فروض البحث والذي ينص علي: " تحقق استراتيجية التدريب والممارسة تنمية مهارات بناء وتنفيذ نموذج أساسي حريمي مقترح لتمكين المرأة المعيلة اقتصادياً، وفقاً لنسبة الكسب المعدل لبلاك.

تم حساب المتوسطين القبلي والبعدي للدرجات علي بطاقة ملاحظة الأداء المهاري لرسم النموذج الأساسي الحريمي ودرجاتهم علي مقياس تقدير تقييم النموذج الأساسي الحريمي المقترح ، والجدول (18) يوضح هذه النتائج.

جدول (18) يوضح نسبة الكسب المعدل لبلاك بين المتوسطين القبلي والبعدي للدرجات علي بطاقة ملاحظة الأداء المهاري لرسم النموذج الأساسي الحريمي المقترح ودرجاتهم علي مقياس تقدير تقييم النموذج الأساسي الحريمي المقترح

| الدالة | معدل الكسب لبلاك | الدرجة العظمي | المتوسط | التطبيق | |
|------------------------------|------------------|---------------|---------|---------|--|
| مقبولة تزيد عن الواحد الصحيح | 1.478 | 214 | 27.73 | القبلي | بطاقة ملاحظة الأداء المهاري لرسم النموذج الأساسي الحريمي المقترح |
| | | | 174.90 | البعدي | |
| مقبولة تزيد عن الواحد الصحيح | 1.602 | 24 | 5.90 | القبلي | مقياس تقدير تقييم النموذج الأساسي الحريمي المقترح |
| | | | 22.43 | البعدي | |

يوضح نتائج الجدول السابق رقم (18) أن:

- بلغت قيمة معدل الكسب بطاقة ملاحظة الأداء المهاري لرسم النموذج الأساسي الحريمي المقترح باستخدام استراتيجية التدريب والممارسة (1.478) وهي قيمة مقبولة لأنها أكبر من الواحد الصحيح وبالتالي يمكن القول أن استراتيجية التدريب والممارسة

ينصف بدرجة مقبولة من الفعالية فيما يختص تنمية مهارات بناء وتنفيذ نموذج أساسي حريمي مقترح لتمكين المرأة المعيلة اقتصادياً (هو يحقق نسبة كسب معدل (ثابت بلاك) أكبر من (1.02).

- بلغت قيمة معدل الكسب مقياس تقدير تقييم النموذج الأساسي الحريمي المقترح باستخدام استراتيجية التدريب والممارسة (1.602) وهي قيمة مقبولة لأنها أكبر من الواحد الصحيح وبالتالي يمكن القول أن استراتيجية التدريب والممارسة يتصف بدرجة مقبولة من الفعالية فيما يختص تنمية مهارات بناء وتنفيذ نموذج أساسي حريمي مقترح لتمكين المرأة المعيلة اقتصادياً (هو يحقق نسبة كسب معدل (ثابت بلاك) أكبر من (1.02) .

وتأسيساً على ما سبق يمكن للباحثة قبول الفرض الخامس من فروض البحث والذي ينص على: تحقق استراتيجية التدريب والممارسة تنمية مهارات بناء وتنفيذ نموذج أساسي حريمي

مقترح لتمكين المرأة المعيلة اقتصادياً، وفقاً لنسبة الكسب المعدل لبلاك

ملخص النتائج:

1- أظهرت النتائج وجود فرق دال إحصائياً عند مستوي (0.05) بين التكرارات والنسب المئوية لتقويم النموذج الأساسي الحريمي المقترح، حيث أن التكرارات والنسب المئوية المرتبطة بتقويم النموذج الأساسي الحريمي المقترح في مستوياته (مضبوط، مضبوط إلي حد ما، غير مضبوط). (ككل) - لصالح مضبوط حيث المتوسط الحسابي تراوح بين (2.91) إلي (3.00)، بوزن نسبي تراوح بين (96.97%) إلي (100%).

2- أسفرت النتائج عن وجود فرق دال إحصائياً عند مستوى (0.05) بين متوسطي درجات المرأة المعيلة في التطبيق القبلي والبعدي لبطاقة ملاحظة الأداء المهاري لرسم النموذج الأساسي الحريمي المقترح (ككل) وعند كل مكون من مكوناتها، حيث أن قيمة "ت" دالة عند مستوي $0.05 \geq$ وهذا الفرق دال لصالح التطبيق البعدي، فبلغت قيمة "ت" لبطاقة الملاحظة (ككل) (105.461) وهي قيمة دالة إحصائياً عند مستوي 0.05 عند درجة حرية (29).

3- أظهرت النتائج عن وجود فرق دال إحصائياً عند مستوي (0.05) بين متوسطي درجات المرأة المعيلة في التطبيق القبلي والبعدي لمقياس تقدير تقييم النموذج الأساسي الحريمي المقترح (ككل) وعند كل مكون من مكوناتها، حيث بلغت قيمة "ت" لبطاقة الملاحظة (ككل) (53.378) وهي قيمة دالة إحصائياً عند مستوي 0.05 عند درجة حرية (29)، وبحساب حجم التأثير وجد إن $\eta^2 = 0.990$ ويتحدد حجم التأثير الذي بلغت قيمته من المعادلة مساوياً (19.724) وهذا يعني أن حجم التأثير كبير.

- 4- أظهرت النتائج يوجد فرق دال إحصائياً عند مستوي (0.05) بين التكرارات والنسب المئوية لآراء المرأة المعيلة نحو استخدام الطريقة المقترحة لبناء النموذج الأساسي الحريمي، حيث أن التكرارات والنسب المئوية لآراء المرأة المعيلة نحو استخدام الطريقة المقترحة لبناء النموذج الأساسي الحريمي في مستوياته (موافق، موافق إلي حد ما، غير موافق). (ككل) - لصالح موافق حيث المتوسط الحسابي (2.87)، بوزن نسبي (95.56%)
- 5- أسفرت النتائج أن تحقيق استراتيجية التدريب والممارسة لتنمية مهارات بناء وتنفيذ نموذج أساسي حريمي مقترح لتمكين المرأة المعيلة اقتصادياً، وفقاً لنسبة الكسب المعدل لبلاك، حيث أن استراتيجية التدريب والممارسة تتصف بدرجة مقبولة من الفعالية فيما يختص بتنمية مهارات بناء وتنفيذ نموذج أساسي الحريمي مقترح لتمكين المرأة المعيلة اقتصادياً (هو يحقق نسبة كسب معدل (ثابت بلاك) أكبر من (1.02) .

التوصيات:

- 1- استخدام الطريقة المقترحة للنموذج الأساسي الحريمي ضمن مناهج التدريس في الكليات المتخصصة.
- 2- تطوير مراكز التدريب المهني لإكساب المرأة المعيلة مهارات في مجال الملابس والنسيج لمساعدتها لدخول سوق العمل.
- 3- حث المؤسسات التعليمية على تدريب النساء المعيلات على كيفية الدخول لسوق العمل وتوفير أسواق لمنتجاتهم.
- 4- ضرورة تقديم الدعم التدريبي للمرأة المعيلة لتحسين الأحوال الاقتصادية لها.
- 5- استخدام استراتيجيات تدريب مختلفة لوضع برامج تدريبية في مجالات مختلفة لمساعدة المرأة العاملة وتمكينها اقتصادياً.

المراجع:

- 1- أمل محمد علي محمد (2010): دور فن التطريز في تمكين المرأة اقتصادياً، المجلة الأردنية للفنون، جامعة اليرموك، مج 3، ع 1، يونيو.
- 2- إبراهيم عباس الحلبي (2013) : تنمية الموارد البشرية واستراتيجيات تخطيطها، دار الفكر العربي، القاهرة.
- 3- حاتم أحمد محمود رفاعي (2002) : أثر استخدام برنامج تدريبي في اكتساب مهارات التخطيط لعمليات القص في صناعة الملابس، رسالة دكتوراه غير منشورة، كلية الاقتصاد المنزلي، جامعة حلوان.
- 4- حاتم محمد فتحي إدريس، محمد البدرى عبد الكريم، بسمة رضا محمد الفناجيلي (2018): دراسة مقارنة بين الباترون البروفيلي وياترون هيلين أرمسترونج والاستفادة منها في تنفيذ الجاكيت الحريمي

- 10)، أبريل. **للمرأة المصرية**، مجلة العمارة والفنون والعلوم الإنسانية، الجمعية العربية للحضارة والفنون الإسلامية، ع 5-بسة عبد المنصف فايد (2021): **إنتاج تصميمات مبتكرة من الحقائق النسائية بالدمج بين الكروشيه والتطريز السيناوي للمساهمة في تمكين المرأة المعيلة ودمجها في سوق العمل**، مجلة بحوث التربية النوعية، جامعة المنيا، مج 7، ع33، مارس.
- 6-بيداء أنور رزوقي (2021): **استراتيجية التدريب والممارسة ودورها في تحصيل طلبة كلية الفنون الجميلة في مادة أسس تربية**، مجلة الدراسات المستدامة، جامعة ديالى، مج 3، ملحق2.
- 7-جمال محمد حماد (2016): **دور واقع التمكين الاقتصادي للمرأة في القطاع غير الرسمي: دراسة حالة للمرأة المعيلة في الريف**، حوليات آداب عين شمس، جامعة عين شمس، مج 44، يونيو.
- 8-جهاد محمود صابر (2020): **دور المجلس القومي للمرأة في التمكين الاقتصادي: مشروع المرأة المعيلة نموذجا**، مجلة البحث العلمي في الآداب، جامعة عين شمس، مج 6، ع21، يوليو.
- 9-جيهان محمد عبد الظاهر (2018): **الحلى القماشية المطبوعة كأحد المشروعات متناهية الصغر للمرأة المعيلة**، مجلة العمارة والفنون والعلوم الإنسانية، الجمعية العربية للحضارة والفنون الإسلامية، ع 11.
- 10- رانيا مصطفى كامل (2016): **تعديل الجزء العلوي للنموذج الأساسي "الكورساج" لبلائم التغيرات الجسمية للمسنات**، مجلة التصميم الدولية، مج 6، ع 4، أكتوبر.
- 11- رضوى مصطفى محمد (2020): **برنامج تدريبي لتنمية مهارة تصميم وتنفيذ الستائر لتمكين المرأة المعيلة اقتصاديا ودمجها في سوق العمل**، مجلة التصميم الدولية، مج10، ع 3، يوليو.
- 12- ريم سعد محمد (2019): **فاعلية برنامج قائم على التدريب والمران في تنمية مهارات الكتابة بمادة اللغة الإنجليزية لدى تلميذات الصف السادس الابتدائي**، المجلة العلمية لكلية التربية، جامعة أسيوط، مج35، ع 7، الجزء الثاني، يوليو.
- 13- زينب معوض الباهي (2003): **الضغوط الحياتية التي تواجه المرأة المعيلة كمؤشر لعمل الخدمة الاجتماعية معها**، المؤتمر العلمي السنوي الرابع عشر، بعنوان التنمية البشرية وتحديث مصر، كلية الخدمة الاجتماعية، جامعة الفيوم.
- 14- سعاد مصطفى الحداد (2005): **الملابس المنزلية والمفروشات**، مكتبة بستان المعرفة، مطبعة الأمل، القاهرة.
- 15- سلوى عبد الله عبد الجواد (2009): **استخدام استراتيجية التمكين لمساعدة المرأة المعيلة على مواجهة مشكلاتها**، مجلة دراسات في الخدمة الاجتماعية، جامعة حلوان، مج 4، ع 26، أبريل.
- 16- سميرة مصطفى محمد السيد (2014): **استحداث طريقة جديدة لبناء النموذج الأساسي للنساء من خلال مقارنة ثلاث طرق**، المجلة المصرية للاقتصاد المنزلي، جامعة حلوان، ع (30).
- 17- شيماء جلال على خلف (2021): **فاعلية منصة إدمودو التعليمية (Edmodo) في تعلم مهارات تصميم وتنفيذ نموذج Fernando Burgo**، مجلة البحوث في مجالات التربية النوعية، جامعة المنيا، مجلد 7، العدد 32، يناير.

- 18- عبد الحافظ محمد سلامة (2013): تطبيقات الحاسوب والوسائط المتعددة في التعليم، عمان، دار البداية للنشر.
- 19- مجدة مأمون رسلان سليم (2018): دراسة مقارنة لبناء ثلاث طرق متطورة لنماذج النساء للاستفادة منها في صناعة الملابس الجاهزة، المجلة العلمية لكلية التربية النوعية، جامعة المنوفية، مج (1)، ع (14)، أبريل.
- 20- منى محمد كمال الدين (2007): التمكين الاجتماعي والاقتصادي للمرأة المعيلة بين الواقع والمأمول - دراسة ميدانية على عينة من النساء المعيلات في أسر حضرية، المؤتمر السنوي الرابع: محو أمية المرأة العربية مشكلات وحلول، جامعة عين شمس.
- 21- نهلة عبدالغني علي (2021): فاعلية استراتيجية التعليم المعكوس في إكساب مهارة تصميم وتنفيذ أغطية الأسرة للمرأة المعيلة كمدخل للمشروعات متناهية الصغر، مجلة البحوث في مجالات التربية النوعية، جامعة المنيا، مج 7، ع 34، مايو.
- 22- نور عبد الهادي الصبياني (2012) : فاعلية موقع تدريبي مقترح علي تنمية مهارات تصنيع الملابس الجاهزة لطالبات قسم الاقتصاد المنزلي بجامعة الملك عبد العزيز بجده ، رسالة دكتوراه ، غير منشورة ، كلية التربية ، جامعة أم القرى .
- 23- Irmayanti, Syamsul Hadi (2018): **The Contribution of Pattern Making Knowledge and sewing skill to the outcome of women,s Blazer Making**, Interational Conference on Indonesian Technical Vocation Education and Association Advances in Social Science, Education and Humanities Research, Vol 201.
- 24- Kaixuan Liua,b,d, Chun Zhuc, Xuyuan Taod, Pascal Bruniauxd, Xianyi Zengd (2019): **Parametric design of garment pattern based on body dimensions**, International Journal of Industrial Ergonomics4, vol 72.
- 25- Khamis, Nadia; Ayuso, Luis (2022): Female Breadwinner: More Egalitarian Couples? An International Comparison, **Journal of Family and Economic Issues; New York** Vol. 43, Iss. 3.
- 26-Newswire (2021): **Innovations Adult Learning Employment**, community collges, united states, New York.
- 27- Ziyae, Babak; Sadeghi, Hossein;(2021):**A framework of urban entrepreneurship for women breadwinners**, Journal of Futures Studies, Strategic Thinking and Policy; Bradford Vol. 23, Iss. 5.

الملاحق

ملحق (1) مقياس تقويم النموذج الأساسي المقترح لاثبات صحة بناء النموذج وصلاحيته للتطبيق

| م | عناصر التقويم | مضبوط | مضبوط إلى حد ما | غير مضبوط |
|-----------------------|----------------------|---------|-----------------|-----------|
| أولاً: الخلف | | | | |
| 1 | الشكل العام | | | |
| 2 | الإنسدال | | | |
| 3 | مقدار الراحة | | | |
| 4 | خط نصف الخلف | | | |
| 5 | خط الصدر | | | |
| 6 | خط الوسط | | | |
| 7 | خط الأرداف | | | |
| 8 | حردة الرقبة الخلفية | عمقها | | |
| | | اتساعها | | |
| 9 | خط كتف الخلف | طوله | | |
| | | اتجاهه | | |
| 10 | حردة الإبط الخلفية | عمقها | | |
| | | شكلها | | |
| 11 | بنسة الخلف | موقعها | | |
| | | طولها | | |
| 12 | طول النموذج | | | |
| ثانياً: الأمام | | | | |
| 1 | الشكل العام | | | |
| 2 | الانسدال | | | |
| 3 | مقدار الراحة | | | |
| 4 | خط نصف الأمام | | | |
| 5 | خط الصدر | | | |
| 6 | خط الوسط | | | |
| 7 | خط الأرداف | | | |
| 8 | حردة الرقبة الأمامية | عمقها | | |
| | | اتساعها | | |
| 9 | خط كتف الأمام | طوله | | |
| | | اتجاهه | | |
| 10 | حردة الإبط الأمامية | عمقها | | |
| | | شكلها | | |
| 11 | بنسة الأمام | موقعها | | |
| | | طولها | | |
| 12 | بنسة الكتف | موقعها | | |
| | | طولها | | |
| 13 | طول النموذج | | | |
| ثالثاً: الجنب | | | | |
| 1 | الشكل العام | | | |
| 2 | اتجاه خط الجنب | | | |
| 3 | طول الجنب | | | |
| رابعاً: الكم | | | | |
| | الشكل العام | | | |
| | محيط الإبط | | | |
| | طول الكم | | | |

ملحق رقم (2) بطاقة ملاحظة الأداء المهاري لرسم نموذج الأساسي الحريمي (الطريقة المقترحة)

| درجة الأداء | | المهارات الأساسية وإجراءاتها الفرعية | م |
|----------------------------|---|---|----|
| 1 | 2 | | |
| أولاً: نموذج الأمام | | | |
| | | رسم مستطيل (1 ، 2 ، 3 ، 4) طوله = طول الظهر + طول الأرداف + 1.5 = 61.5 سم | 1 |
| | | رسم عرض المستطيل 4/1 محيط الصدر + 2.5 = 25.5 سم | 2 |
| | | ننزل اسفل نقطة (1) مسافة طول الظهر + 1.5 = 42.5 سم ونضع نقطتي (5.6) خط أفقي يسمى خط الوسط | 3 |
| | | ننزل اسفل (1) مسافة عرض الإبط + 2 = 24.5 سم ونضع نقطتي (7.8) خط أفقي موازي (5.6) | 4 |
| | | ننزل اسفل نقطة (1) مسافة 5\1 محيط الرقبة - 0.5 = 9 سم ونضع نقطة (9) | 5 |
| | | نتحرك يمين نقطة (1) مسافة 5\1 محيط الرقبة - 1 = 6.5 سم ونضع نقطة (10) | 6 |
| | | نصل نقطتي (9,10) بدوران خفيف لعمل الحردة الرقبة الأمامية | 7 |
| | | نتحرك يمين نقطة (10) مسافة عرض بنسة الصدر = 7.5 سم ونضع نقطة (11) | 8 |
| | | يقاس يمين نقطة (7) مسافة 2\1 عرض الصدر + 2\1 عرض البنس = 20.75 سم ونضع (12) | 9 |
| | | نقسم المسافة (7,12) علي اثنين و نضع نقطة (13) | 10 |
| | | نصل نقطة (11,13) خط مستقيم لعمل الضلع الأيمن لبنسة الصدر | 11 |
| | | نصل نقطة (10,13) خط مستقيم لعمل الضلع الأيسر من بنسة الصدر | 12 |
| | | ننزل اسفل (1) مسافة 5\1 عرض الإبط + 2 = 7 سم ونضع (14) ثم نمد خط أفقي | 13 |
| | | يقاس طول الكتف 12.5 سم ونصل خط كتف بخط مائل من (11) ليلتقي خط أفقي عند نقطة (15) | 14 |
| | | نرتفع عمود لأعلي نقطة (12) لرسم دوران الإبط | 15 |
| | | نصل نقطة (8,15) بدران خفيف لعمل الإبط | 16 |
| | | نسقط عمود اسفل نقطة (13) ليلتقي عند (6,5) عند نقطة (16) | 17 |
| | | نرتفع 15 سم ونضع (17) | 18 |
| | | ننزل لأسفل مسافة 14 سم ونضع نقطة (18) | 19 |
| | | نضع مسافة 2 سم يمين نقطة (16) ونضع نقطة (19) | 20 |
| | | نضع مسافة 2 سم يسار نقطة (16) ونضع نقطة (20) | 21 |
| | | نصل نقطتي (17,19) خط مستقيم | 22 |
| | | نصل نقطتي (19,18) خط مستقيم | 23 |
| | | نصل نقطتي (17,20) خط مستقيم | 24 |
| | | نصل نقطتي (20,18) خط مستقيم | 25 |
| | | يقاس مسافة يسار نقطة (6) مسافة 3 سم ونضع نقطة (21) | 26 |
| | | ثم نصل (8,21) خط مستقيم | 27 |
| | | ثم نصل (3,21) خط مستقيم | 28 |
| ثانياً: الخلف: | | | |
| | | رسم مستطيل (1 ، 2 ، 3 ، 4) طوله = طول الظهر + طول الأرداف + 1.5 = 61.5 سم | 1 |
| | | رسم عرض المستطيل 4/1 محيط الصدر + 2.5 = 25.5 سم | 2 |
| | | ننزل اسفل نقطة (1) مسافة طول الظهر + 1.5 = 42.5 سم ونضع نقطتي (5,6) خط أفقي يسمى خط الوسط | 3 |
| | | ننزل اسفل (1) مسافة عرض الإبط + 2 = 24.5 سم ونضع نقطتي (7.8) خط أفقي موازي (5.6) | 4 |
| | | ننزل اسفل نقطة (1) مسافة 1.5 سم ونضع نقطة (9) | 5 |
| | | نتحرك يمين نقطة (1) مسافة 5\1 محيط الرقبة - 0.5 = 7 سم ونضع نقطة (10) | 6 |

| | |
|--|--|
| 7 | نصل نقطتي (10,9) بدوران خفيف لعمل الحردة الرقبة الخلفية |
| 8 | تنزل اسفل (1) مسافة 5\1 عرض الإبط +0.5=7سم ونضع (11) ثم نمد خط أفقي |
| 9 | يقاس طول الكتف +1=13.5 سم ونصل خط كتف بخط مائل من (10) ليلتقي خط أفقي عند نقطة (12) |
| 10 | يقاس مسافة 2\1 عرض الظهر +0.5 = 18.5سم يسار نقطة (7) ونضع نقطة (13) |
| 11 | نرتفع عمود لأعلى نقطة (13) لرسم دوران الإبط |
| 12 | نصل نقطة (12,8) بدوران خفيف لعمل الإبط |
| 13 | يقاس مسافة 2\1 عرض الظهر +0.5 \ 2 = 9.25سم يسار نقطة (7) ونضع (14) |
| 14 | نسقط مسافة 15سم اسفل نقطة(14) ونضع (15) |
| 15 | نسقط مسافة اسفل نقطة (15) مسافة 14سم ونضع نقطة (16) |
| 16 | نضع مسافة 1.5 سم يمين نقطة (15) ونضع نقطة (17) |
| 17 | نضع مسافة 1.5سم يسار نقطة (15) ونضع نقطة (18) |
| 18 | نصل نقطتي (14,17) خط مستقيم |
| 19 | نصل نقطتي (17,16) خط مستقيم |
| 20 | نصل نقطتي (14,18) خط مستقيم |
| 21 | نصل نقطتي (18,16) خط مستقيم |
| 22 | يقاس مسافة يمين نقطة (6) مسافة 2سم ونضع نقطة (19) |
| 23 | نصل نقطتي (8,19) خط مستقيم |
| 24 | نصل نقطتي (4,19) خط مستقيم |
| ثالثاً: الكم | |
| 1 | رسم مستطيل (1، 2، 3، 4) طوله طول الكم = 63 سم |
| 2 | رسم عرض المستطيل دوران حردة الإبط الأمامية والخلفية من الباترون الأساسي +3 سم مقدار الراحة |
| 3 | قسم المستطيل إلى نصفين (الخط الفاصل بين الأمام والخلف) و نضع النقطة 5، 6. |
| 4 | نسقط من المسافة 1 مسافة ثلث عرض المسافة من 1 إلى 4 + 1 سم ونضع النقطة 7 ونمد الخط ليقطع 5، 6 في 9. |
| 5 | نضع النقطة 10 و 11 على يمين ويسار النقطة 9 بمسافة ربع عرض الباترون |
| 6 | نرتفع من النقطة 10 مسافة نص طول الخط 5 و9 ونضع نقطة 12 |
| 7 | نرتفع من النقطة 11 مسافة ربع عرض الباترون ونضع النقطة 13 |
| 8 | نصل النقط 7 و 11 و 5 و 12 و 8 بخطوط بسيطة متقطعة |
| 9 | ننصف المسافة من 7 و 12 ونقيس اسفل النقطة مسافة 1 سم ونضع النقطة 14 |
| 10 | ننصف المسافة من 5 و 12 ونقيس اعلى النقطة مسافة 1 سم ونضع النقطة 15 |
| 11 | نصل النقط 7 و 14 و 12 و 15 و 5 بدوران |
| 12 | نضع نقطة في الثلث العلوي للخط 13-5 ونقيس اعلى النقطة مسافة 1 سم ونضع النقطة 16 |
| 13 | ننصف المسافة من 13-8 ونقيس اسفل النقطة مسافة 0.5 سم ونضع النقطة 17 |
| 14 | نصل النقط 5 و 16 و 13 و 17 و 8 بدوران |
| 15 | نقيس محيط الكم - عرض الكم |
| 16 | نقيس مسافة سم من النقطة 2 ونضع النقطة 18 |
| 17 | نقيس مسافة سم من النقطة 3 ونضع النقطة 19 |
| 18 | نصل النقطة 7 بالنقطة 18 بخط مستقيم |
| 19 | نصل النقطة 8 بالنقطة 19 بخط مستقيم |
| إعداد باترون النموذج الأساسي المقترح بالشكل النهائي : | |
| 1 | قص على خط دوران الإبط وخط الكتف وتفرغ بنسة الأمام بالنسبة لنموذج الأمام. |
| 2 | قص على خط الجنب وخط نصف الأمام بالنسبة لنموذج الأمام. |
| 3 | قص على خط دوران الإبط وخط الكتف وخط الجنب وخط نصف الأمام بالنسبة لنموذج الخلف |
| 4 | قص على خط الجنب وخط نصف الخلف بالنسبة لنموذج الخلف |

| | |
|---|--|
| 5 | قص باترون الكم . |
| ثالثا: إعداد القماش للقص : | |
| 1 | حدد اتجاه النسيج الطولي للقماش . |
| 2 | عدل حواف القماش . |
| 3 | اطوي القماش على الظهر من المنتصف طوليا . |
| 4 | طابق حواف البرسل معا . |
| 5 | ضع نموذج الأمام بحيث يكون خط نصف الأمام على نسيج طولي مثنى . |
| 6 | ضع نموذج الخلف بحيث يكون خط نصف الخلف على نسيج مفتوح . |
| 7 | ضع نموذج الكم بحيث يكون خط نصف الكم على نسيج مثنى طولي . |
| 8 | دبس قطع النموذج على القماش بطريقة صحيحة . |
| رابعا مهارة القص واخذ العلامات : | |
| 1 | خذ مقدار حياكة 1.5 سم حول جميع أجزاء الباترون ماعدا الجنب 2 سم والذيل 3 سم . |
| 2 | خذ علامات جميع أجزاء النموذج بالقلم الرصاص والكربون . |
| 3 | قص جميع أجزاء الباترون بدءا بالأجزاء العريضة ثم الضيقة . |
| 4 | أزيل الدبابيس وأجزاء الباترون من على القماش . |
| خامسا: تجميع النموذج الأساسي المقترح : | |
| 1 | قم بتقويل بنسة الصدر للأمام . |
| 2 | قم بتقويل بنسة التكسيم للأمام |
| 3 | قم بتقويل بنسة التكسيم للخلف |
| 4 | قم بحياكة خط نصف الخلف مع ترك مسافة 10 سم لإنهاء فتحة الرقبة. |
| 5 | قم بحياكة كتف الأمام مع كتف الخلف. |
| 6 | قم بحياكة خطي جنب الأمام والخلف . |
| 2 | قم بتركيب الكم بحيث يكون خط نصف الكم على خط الكتف وثبت دوران الكم مع دوران الإبط بالدبابيس والسراجة أولا . |
| 3 | قم بحياكة الكم على الماكينة . |
| سادسا: الإنهاء والتشطيب : | |
| 1 | قم بتفتيح خياطات الأكتاف |
| 2 | قم بتفتيح خياطات الأجناب |
| 3 | وصل انفورم الأمام والخلف . |
| 4 | قم بحياكة الانفورم لدوران الرقبة الخلفية والأمامية . |
| 5 | قم بثنّي الانفورم للجهة الأخرى وحيآكته على الماكينة أو باللفق . |
| 6 | وصل انفورم الأمام والخلف . |
| 7 | قم بحياكة الانفورم لدوران الرقبة الخلفية والأمامية . |
| 8 | قم بثنّي الانفورم للجهة الأخرى وحيآكته على الماكينة أو باللفق |
| 9 | تركيب الزرار وعروة من الخلف |
| 10 | اثنى نهاية الذيل على الماكينة 2/1 سم * 2 سم |
| 11 | اثنى نهاية الكم على الماكينة 2/1 سم * 1.5 سم |

ملحق (3) مقياس تقدير تقييم الأداء

| م | البنود | صحيح | غير صحيح |
|---|---|------|----------|
| أولاً: الشكل العام للنموذج | | | |
| 1 | الشكل العام من الأمام | | |
| 2 | الشكل العام من الخلف | | |
| 3 | الإنتظام من الجانبين | | |
| 4 | محيط الصدر | | |
| 5 | محيط الوسط | | |
| 6 | محيط الأرداف | | |
| ثانياً: الجزء الخلفي من للنموذج | | | |
| 1 | عمق حردة الرقبة | | |
| 2 | عمق حردة الإبط | | |
| 3 | طول خط الكتف | | |
| 4 | طول بنسة الوسط | | |
| 5 | موقع بنسة الوسط | | |
| 6 | طول الظهر | | |
| 7 | عمق الأرداف | | |
| 8 | طول النموذج | | |
| ثالثاً: الجزء الأمامي من النموذج | | | |
| 1 | عمق حردة الرقبة | | |
| 2 | عمق حردة الإبط | | |
| 3 | طول خط الكتف | | |
| 4 | طول بنسة الصدر | | |
| 5 | موقع بنسة الصدر | | |
| 6 | طول بنسة الوسط | | |
| 7 | موقع بنسة الوسط | | |
| 8 | طول الصدر | | |
| 9 | عمق الأرداف | | |
| 10 | طول النموذج | | |
| رابعاً: الكم | | | |
| 1 | الشكل العام للكم | | |
| 2 | دقة حياكة الكم مع حردة الإبط | | |
| 3 | ضبط خياطة خط جنب الكم مع خياطة خط جنب النموذج | | |
| 4 | كي وتفتيح الخياطات الداخلية للكم | | |

ملحق (4) آراء السيدات المعيلات

| م | البنود | موافق | موافق الى حد ما | غير موافق |
|----|---|-------|-----------------|-----------|
| 1 | خطوات رسم النموذج الأساسي سهلة وواضحة | | | |
| 2 | أشعر بمنطقية تسلسل خطوات الطريقة المقترحة لبناء النموذج الأساسي الحريمي | | | |
| 3 | تجزئة المهارات لمجموعة من الخطوات المتسلسلة أدى إلى إتقانها . | | | |
| 4 | الاستراتيجية المستخدمة في تعلم بناء النموذج الأساسي الحريمي ممتعة. | | | |
| 5 | بناء النموذج الأساسي بالطريقة المقترحة تساعد على الدقة في العمل . | | | |
| 6 | الطريقة المقترحة لبناء النموذج الأساسي الحريمي تساعد على رفع الأداء المهارى . | | | |
| 7 | أفضل استخدام الطريقة المقترحة في بناء النموذج الأساسي الحريمي. | | | |
| 8 | مراحل بناء وتنفيذ النموذج الأساسي يتميز بالسهولة. | | | |
| 9 | الطريقة المقترحة ساعدت على تنفيذ مجموعة من التصميمات. | | | |
| 10 | ساعدت الاستراتيجية المستخدمة في تنفيذ النموذج الأساسي الوصول إلى حد الإتقان | | | |

ملحق (5) أسماء السادة المحكمين

| م | الاسم | الوظيفة |
|----|------------------------------|---|
| 1 | أ.د/ مدحت محمد محمود | أستاذ الملابس والنسيج بكلية الاقتصاد المنزلي، جامعة المنوفية. |
| 2 | أ.د/ سوزان عبد الحميد علي | أستاذ الملابس والنسيج بقسم الاقتصاد المنزلي، بكلية التربية النوعية جامعة الفيوم. |
| 3 | أ.د/ وسام مصطفى عبد الموجود | أستاذ الملابس والنسيج بقسم الاقتصاد المنزلي، بكلية التربية النوعية جامعة المنيا. |
| 4 | أ.م.د/ زينب شحاتة محمد | أستاذ الملابس والنسيج المساعد كلية التربية بالإسماعيلية جامعة قناة السويس. |
| 5 | أ.م.د/ تفاحة موسى عبد الحميد | أستاذ مساعد الملابس والنسيج بقسم الاقتصاد المنزلي - كلية التربية النوعية - جامعة المنيا. |
| 6 | أ.م.د/ أسماء علي أحمد | أستاذ مساعد الملابس والنسيج بقسم الاقتصاد المنزلي - كلية التربية النوعية - جامعة أسيوط. |
| 7 | أ.م.د/ إيناس حمدي رزق | أستاذ الملابس والنسيج المساعد كلية التربية جامعة الأزهر. |
| 8 | أ.م.د/ شيماء جلال على | أستاذ مساعد الملابس والنسيج بقسم الاقتصاد المنزلي - كلية التربية النوعية - جامعة المنيا. |
| 9 | أ.م.د/ هدى خضري عبد الرحيم | أستاذ مساعد الملابس والنسيج بقسم الاقتصاد المنزلي - كلية التربية النوعية - جامعة جنوب الوادي. |
| 10 | أ.م.د/ عطيات على عبد الحكيم | أستاذ مساعد الملابس والنسيج بقسم الاقتصاد المنزلي - كلية التربية النوعية - أسيوط. |
| 11 | د/ إسلام جمعة خلف | مدرس الملابس والنسيج بقسم الاقتصاد المنزلي، كلية التربية النوعية جامعة الفيوم. |
| 11 | د / روفيدة حسين أحمد | مدرس الملابس والنسيج، قسم الاقتصاد المنزلي - كلية التربية النوعية - جامعة جنوب الوادي. |