

الاستفادة من التطريز بشرائط الستان كمدخل لتحقيق التنمية المستدامة لملايس طالبات الجامعة

اعداد

د / حنان عبد النبي السيد المصري

مدرس الملايس والنسيج - كلية التربية النوعية جامعة المنوفية



مجلة البحوث في مجالات التربية النوعية

معرف البحث الرقمي DOI: 10.21608/jedu.2022.132651.1639

المجلد الثامن العدد 43 . نوفمبر 2022

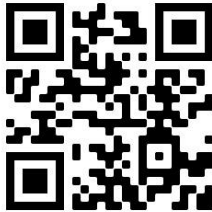
التقييم الدولي

P-ISSN: 1687-3424 E- ISSN: 2735-3346

موقع المجلة عبر بنك المعرفة المصري <https://jedu.journals.ekb.eg/>

موقع المجلة <http://jrfse.minia.edu.eg/Hom>

العنوان: كلية التربية النوعية . جامعة المنيا. جمهورية مصر العربية



الاستفادة من التطريز بشرائط الستان كمدخل لتحقيق التنمية المستدامة لملابس طالبات الجامعة

مستخلص البحث:

يهدف البحث الي دراسة امكانية تحقيق التنمية المستدامة لملابس طالبات الجامعة المنفذة من التريكو عن طريق تطريزها باستخدام شرائط الستان بهدف اطالة العمر الاستهلاكي لها من خلال اعادة استخدام الملابس التي تم ارتداؤها من قبل مرات أخرى لفترات زمنية أطول بصورة مختلفة مع اثناء القيمة الجمالية لها بهدف تحقيق أقصى استفادة ممكنة منها واطالة دورة عمر المنتج الملبسي وتحقيق الاستدامة . واقتصر البحث الحالي علي تطريز ملابس طالبات الجامعة المنفذة باستخدام التريكو الآلي باستخدام شرائط الستان حيث تم تنفيذ 10 تصميمات زخرفية باستخدام شرائط الستان بغرز متعددة . واتبع هذا البحث المنهج الوصفي التحليلي للدراسة النظرية والمنهج التجريبي في تنفيذ الجانب التطبيقي للدراسة وتمثلت أدوات الدراسة في استبانة تحكيم خاصة بالمختصين في مجال الملابس والنسيج لاختيار أفضل النماذج المنفذة واستبانة خاصة بالمستهلكات "طالبات الجامعة" . وكان من نتائج الدراسة وجود فروق ذات دلالة احصائية بين التصميمات الزخرفية المنفذة طبقا لآراء السادة المتخصصين وكذلك وجود فروق ذات دلالة إحصائية بين التصميمات الزخرفية المنفذة طبقا لآراء المستهلكات .

الكلمات الرئيسية:

التطريز ، شرائط الستان ، التنمية المستدامة ، طالبات الجامعة

Benefiting from embroidery with satin ribbons as a way to achieve sustainable development for university students' clothes

Abstract :

The current research is a study of the possibility of achieving sustainable development, the circumstances of the university students implementing knitting , By embroidering it using satin ribbons in order to prolong its consumable life by reusing clothes that have been worn before other times for longer periods of time in a different way , With the enrichment of its aesthetic value in order to achieve the maximum possible benefit from it, prolong the life cycle of the clothing product and achieve sustainability . The current research was limited to embroidering the clothes of university students implemented using automatic knitting using satin ribbons Where 10 decorative designs were made using satin ribbons with multiple stitches . This research followed the descriptive analytical method of the theoretical study and the experimental method in implementing the applied aspect of the stud , The study tools consisted of an arbitration questionnaire for specialists in the field of clothing and textiles to choose the best implemented models and a questionnaire for female consumers "university students" .

One of the results of the study was the presence of statistically significant differences between the executed decorative designs according to the opinions of the specialists, as well as the presence of statistically significant differences between the executed decorative designs according to the opinions of consumers.

Keywords : Embroidery , Satin Ribbons , sustainable

Development , university students

المقدمة :

اكتسبت التنمية المستدامة أهمية كبيرة علي الصعيد العالمي خصوصا مع انعقاد قمة البيئة والتنمية في البرازيل عام 1992م والتي تمحض عنها جدول أعمال القرن الحادي والعشرين والذي يشكل خطة عالمية لتحقيق التنمية المستدامة ، وتأسيس لجنة الأمم المتحدة للتنمية المستدامة (UNCSD) وباتت التنمية المستدامة اليوم تستحوذ علي اهتمام متزايد من الدول والمنظمات الاقتصادية والاقليمية ومراكز الدراسات وجماعات البحث لدورها الفعال في تحقيق العدالة الاجتماعية وحماية البيئة والنمو المستدام الذي يحفظ حقوق الأجيال كافة (مصطفى كافي 2016 :9)

وبات الحرص في استهلاك الموارد الطبيعية بدأ يشق طريقه إلى عالم الأزياء. وهذا يبدأ من استخدام مواد صديقة للبيئة، ينتج عنها أقل قدر من التلوث خلال عملية الإنتاج والتصنيع، ويصل إلى استعمال الثياب لمدة أطول، وإعطائها إلى أشخاص آخرين أو إصلاحها بدل التخلص منها ، كلما تغيرت التصاميم أو تبدل القياس لتحقيق التنمية المستدامة للملابس <http://afedmag.com>

واعادة التدوير من أهم الوسائل لتحقيق الاستدامة عن طريق الاستفادة من الموارد بدلا من اهدارها مع الحفاظ علي البيئة، واعادة التدوير هو عبارة عن جمع المواد المستخدمة ثم تحويلها الي مواد خام ثم اعادة انتاجها لتصبح مواد قابلة للاستهلاك مجددا ، ويمكن أن يشمل مفهوم اعادة التدوير أي شيء قديم يمكن استخدامه من جديد (طارق زغلول 2021: 256) ، كما أن هناك العديد من الطرق المستخدمة لإعادة تدوير الملابس اعتمادًا على حالتها، بدءً من التبرع مرورًا بالتسميد وحتى إعادة استخدامها، حيث يجب أن يكون التخلص من الملابس هو الملاذ الأخير، (أكرم الطويل شهلة العبادي 2018 :63) وفقًا للخبراء، كما أنه من الملاحظ أيضا أن إصلاح الثياب الشخصية القديمة أصبح يلقي رواجاً لدى جميع الطبقات في البلدان العربية، أولاً بسبب التراجع الاقتصادي في أكثر من مكان، الذي تصيب سهامه الكثيرين، وأيضاً لتنامي الوعي البيئي، بحيث

يتجنب البعض رمي الملابس، بإطالة فترة استخدامها عن طريق تعديل المقاس أو التصميم. [/ http://afedmag.com](http://afedmag.com)

وأشارت شركة PATAGONIA إلى أن استخدام الملابس لمدة تسعة أشهر إضافية يمكن أن يقلل من آثار انبعاثات الكربون والمياه والنفايات ذات الصلة بنسبة تصل إلى 30 في المائة. وتوضح الشركة على موقعها الإلكتروني أن: "أفضل شيء يمكننا القيام به من أجل كوكب الأرض هو تقليل الاستهلاك والاستفادة بشكل أكبر مما نمتلك بالفعل" [/https://www.wipo.int](https://www.wipo.int)

وتري الباحثة أنه من الممكن إطالة فترة ارتداء ملابس طالبات الجامعة المصنوعة من التريكو لفترات أخرى مع تحقيق قيم جمالية من خلال طريقة صديقة للبيئة وهي التطريز بشرائط الستان مما يجعلها تبدو بمظهر جديد يتماشى مع الموضة وتحقيق استدامتها لأطول فترة ممكنة . كما تري أنه يمكن اصلاح القطع الملبسية التي تعرضت أجزاء منها للتلف بتطريز الأماكن التالفة بشرائط الستان وبالتالي تزداد دورة ارتدائها وتحقيق الاستدامة .

وتعددت الدراسات التي تناولت فن التطريز بالشرائط ومنها دراسة (أم محمد محمد 2020) والتي درست تأثير برنامج تدريبي عن التطريز بشرائط الستان علي تنمية مهارات خريجات قسم تصميم الأزياء بكلية التصاميم جامعة القصيم ، وهدفت الدراسة الي الاستفادة من أسلوب التطريز بشرائط الستان في عمل مفروشات منزلية معاصرة وأثره علي الصناعات الصغيرة وقياس فاعلية البرنامج التدريبي المقترح في اكساب المعارف وتنمية المهارات بأسلوب التطريز بشرائط الستان للخريجات .

ودراسة (رشا الجوهري وآخرين 2018) والتي درست امكانية الاستفادة من القيم الجمالية لفن التطريز بشرائط الستان لإثراء المفروشات المنزلية وهدفت الي معرفة أفضل غرز التطريز بالشرائط للمفروشات (القوط) والتعرف علي أهمية جودة الأداء وتأثيرها علي الناحية الجمالية والوظيفية للمفروشات (القوط) ومن نتائج الدراسة وجود فروق ذات

دلالة احصائية بين التصميمات المطرزة بأسلوب التطريز بالشرائط في تحقيق الناحية الوظيفية والجمالية وتحقيق جودة الأداء وفقا لآراء المحكمين .

ودراسة (ممدوح مبروك وآخرين 2017) التي درست امكانية الاستفادة من جماليات فن التطريز بالشرائط لإثراء القيم الجمالية والفنية والوظيفية لفساتين الزفاف ومكملاتها ، وهدفت الي الاستفادة من جماليات فن التطريز بالشرائط لإثراء القيم الجمالية والفنية والوظيفية لفساتين الزفاف ومكملاتها من خلال استحداث تصميمات فنية لفساتين الزفاف بالإضافة الي الكشف عن الامكانيات الجمالية والتشكيلية لفن التطريز باستخدام الشرائط ، وكان من أهم نتائج الدراسة نجاح التصميمات في رفع القيمة الجمالية والفنية لفساتين الزفاف ومكملاتها بصفة عامة .

ودراسة (زينب خليل وآخرون 2016) والتي درست امكانية التطريز بالشرائط في تنفيذ تصميمات عصور تاريخية في تنفيذ بعض التصميمات من العصور (الاغريقية والرومانية واليونانية) ،ومن أهم نتائج الدراسة صلاحية استخدام أسلوب التطريز بالشرائط في تنفيذ تصميمات تاريخية تصلح لتنفيذ قطعة ملابسية .

ودراسة (أسمان النجار 2015) والتي درست استخدام التطريز بشرائط الستان مع التطريز اليدوي لرفع القيمة الجمالية لملايس السهرة للسيدات وهدفت الي تطوير أنماط التزيين والتجديد في ملايس السهرة للسيدات عن طريق دمج التطريز بشرائط الستان مع التطريز اليدوي وهدفت الي ومن نتائج الدراسة أن التصميمات المنفذة بتقنية التطريز بشرائط الستان مع التطريز اليدوي قد أحدثت ارتقاء بالقيمة الجمالية لملايس السهرة للسيدات وفقا لآراء المتخصصين في مجال الملايس والنسيج .

ودراسة (رحاب مصطفى 2013) والتي درست فيها امكانية الاستفادة من الشرائط في اثراء الملايس ومكملاتها جماليا ووظيفيا وهدفت الي التعرف علي أنواع وخصائص الشرائط والاستفادة من استخدام الشرائط لإثراء القيم الجمالية للملايس كما هدفت الي كيفية الاستفادة التطريز بشرائط الستان في تصميم الملايس ومكملاتها وتوفير ملايس

ومكملات اقتصادية مبتكرة تعتمد علي اضافة الشرائط بأنواعها ومن نتائج الدراسة أنه يمكن الارتقاء بمستوي المنتجات الملبسية عن طريق توظيف الشرائط بالإضافة الي امكانية الاستفادة من الشرائط لإثراء جماليات الملابس والمكملات الملبسية

ودراسة (نيفين ادريس 2012) والتي درست امكانية الاستفادة من الأساليب المستحدثة في التطريز والتطعيم لإثراء القيم الجمالية لملابس السيدات ومكملاتها وهدفت الدراسة الي اثراء القيم الجمالية لملابس السيدات ومكملاتها عن طريق ابتكار تصميمات جديدة لملابس السيدات ومكملاتها تعتمد في جوهرها علي استخدام التطريز بالشرائط والتطعيم بخامات أخرى وكان من أهم نتائج الدراسة المساهمة في رفع مستوي الملابس الجاهزة للسيدات ومكملاتها من خلال تقديم نماذج وتصميمات مبتكرة تتسم بالذوق الفني الرفيع من خلال التطريز بشرائط الستان والتطعيم بخامات أخرى .

كما تعددت الدراسات التي تناولت التنمية المستدامة ومنها دراسة (هالة العلمي 2021) والتي درست فيها امكانية الاستفادة من القميص الرجالي في وحدات ذات تصميمات مبتكرة تساير خطوط الموضة بالنسبة لملابس الأطفال في ضوء التنمية المستدامة . وهدفت الي التعرف علي كيفية استغلال القطع المستهلكة في عمل منتجات أخرى جديدة وكان من أهم نتائج البحث تحقيق التصميمات المقترحة قبولا في ضوء متوسطات تقييم المتخصصين لمحاور التقييم وكذلك المنتجات المنفذة لاقبت قبولا ونجاحا من قبل المستهلكين .

ودراسة (طارق زغلول 2021) ودرست امكانية اعادة تدوير بقايا أقمشة الستائر المفروشات لإنتاج ملابس نسائية تحقق الاستدامة وهدفت الي تدريب طلاب كلية الفنون التطبيقية علي اعادة تدوير المخلفات لخدمة المجتمع والحفاظ علي البيئة عن طريق انتاج ملابس نسائية مبتكرة وجذابة ، ومن نتائج الدراسة تحقيق الموديلات المنفذة استفادة اقتصادية للمنتج ووسيلة بيئية للتخلص من المخلفات وشكل جمالي للمنتج .

ودراسة (إيمان ربيع 2021) والتي درست امكانية تقديم رؤية عصرية لتنفيذ الملابس الخارجية للسيدات لتحقيق التنمية المستدامة وألقت فيها الضوء علي بعض أساليب تنفيذ الملابس الخارجية للسيدات ومساهمة ذلك في تحقيق التنمية المستدامة . ومن نتائج الدراسة أنه يمكن عمل تصميمات للملابس الخارجية تقلل من نسبة الفاقد للقماش وتستخدم أدوات الحياكة والماكينة بخطوط بسيطة ووجود فروق دالة احصائيا بين القطع المنفذة في تحقيق البعد الاجتماعي والاقتصادي والبيئي بين التصميمات المنفذة وفقا لآراء المتخصصين .

ودراسة (أحمد تي وآخرون 2020) ودرست الاطار المفاهيمي للتنمية المستدامة من خلال بيان التطور التاريخي وجذور مفهوم التنمية المستدامة وكذلك الأهداف التي ترمي اليها التنمية المستدامة وكذلك أبعاد تحقيق التنمية المستدامة ومستويات ومؤشرات التنمية المستدامة وتوصلت الدراسة الي أن التنمية المستدامة وما ترمي اليه من أهداف وأبعاد تؤدي الي تحسين المستوي المعيشي لكل سكان العالم من جهة ، مع حماية البيئة وضمان عدم استنزاف الثروات الطبيعية من جهة أخرى .

ودراسة (محمد عبد الكريم 2020) ودرست اعادة تدوير بقايا القص لمصانع الملابس الجاهزة لتحقيق الاستدامة حيث هدفت الدراسة الي محاولة الوصول لنمر خيوط أكثر دقة من خلال خلط المفروم من القطن (المعاد تدويره) مع بولي استر بنسب متفاوتة ونتاج منتجات ملبسية تناسب الأغراض الوظيفية المحددة لها . ومن نتائج الدراسة أنه أمكن الاستفادة من عوادم صناعة الملابس واعادة تدويرها لإنتاج خيوط وأقمشة وملابس صالحة للاستخدام .

ودراسة (رضوي رجب 2019) ودرست فاعلية برنامج تدريبي مقترح لشباب الخريجين لإعادة تدوير أربطة العنق الرجالي الغير مسايرة للموضة في ضوء التنمية المستدامة وهدفت الي الاستفادة من أربطة العنق الغير مسايرة للموضة واعادة تدويرها في بعض

قطع المفروشات ومكملات الزي ، ومن نتائج الدراسة تحقيق البرنامج التدريبي المقترح فاعلية في تنمية الجانب المعرفي والمهارى للخريجين .

ودراسة (عبد الله محمد وآخرون 2015) والتي درس فيها مفهوم التنمية المستدامة وعناصرها وأبعادها وهدفت الي تطبيق المفاهيم الخاصة بالتنمية المستدامة وتطبيقها علي القطاعات الاقتصادية وتميئتها والاستفادة من تجارب الشعوب المتقدمة لتحقيق تنمية مستدامة للموارد الطبيعية والبشرية .

مشكلة البحث :

يعاني معظم الأشخاص من مشكلة تكس الملابس القديمة دون الاستفادة منها ويلجأ البعض الي التخلص منها بطريقة غير صديقة للبيئة و قد تكون الملابس التي لم نعد بحاجة إليها قد فقدت قيمتها لدي الفرد نتيجة ملله من ارتدائها بشكلها التقليدي ، ولكن لا يزال من الممكن أن نستفيد منها لفترات أطول .وبذلك فان التساؤل الرئيسي للبحث " هل يمكن استخدام شرائط الستان في تطريز ملابس التريكو المستخدمة لإعادة استخدامها مرة أخرى وإطالة مدة استخدامها لأطول فترة ممكنة وتحقيق الاستدامة ؟ "ونشئق من هذا السؤال الأسئلة الفرعية الآتية ما امكانية استخدام التطريز بشرائط الستان علي منتجات التريكو ؟

1- ما امكانية تطريز ملابس التريكو بشرائط الستان ؟

2- ما امكانية تحقيق قيم جمالية لملايس طالبات الجامعة و"المنفذة من التريكو" عن طريق تطريزها باستخدام شرائط الستان ؟

3- ما امكانية تحقيق التنمية المستدامة لملايس طالبات الجامعة " المنفذة من التريكو " عن طريق تطريزها بشرائط الستان ؟

أهداف البحث : يهدف البحث الحالي الي :

4- تحقيق التنمية المستدامة لملايس طالبات الجامعة والمنفذة من التريكو من خلال اطالة فترة استخدامها لأطول فترة ممكنة .

5- الاستفادة من تقنية التطريز بشرائط الستان في تجديد المظهر الملبسي للملابس طالبات الجامعة .

6- الاستفادة من تقنية التطريز بشرائط الستان في اثراء القيمة الجمالية للملابس المستخدمة .

7- قياس آراء المتخصصين والمستهلكين في التصميمات المنفذة .

أهمية البحث :

1- تقديم رؤي جديدة لتحقيق التنمية المستدامة .

2- تحقيق قيم جمالية من خلال استخدام التطريز بشرائط الستان علي الملابس المنفذة من التريكو .

3- ابراز جماليات فن التطريز وتوظيفه لإعادة استخدام ملابس طالبات الجامعة .

فروض البحث : يفترض البحث الحالي أنه :

1- توجد فروق ذات دلالة إحصائية بين متوسطات آراء المحكمين في توظيف عناصر التصميم

2- "توجد فروق ذات دلالة إحصائية بين متوسطات آراء المحكمين في تحقق أسس التصميم "

3- "توجد فروق ذات دلالة إحصائية بين متوسطات آراء المحكمين في تحقيق الجانب الابتكاري"

4- "توجد فروق ذات دلالة إحصائية بين متوسطات آراء المحكمين في تحقيق الجودة في التنفيذ"

5- "توجد فروق ذات دلالة إحصائية بين متوسطات آراء المحكمين في تحقيق الاستدامة" .

6- توجد فروق ذات دلالة إحصائية بين متوسطات اراء المحكمين للتصميمات المنفذة .

7- "توجد فروق ذات دلالة إحصائية بين متوسطات اراء المستهلكات للتصميمات المنفذة .

حدود البحث :

الحدود الزمنية : عام 2022 .

الحدود البشرية : طالبات كلية التربية النوعية جامعة المنوفية كل الفرق جميع الشعب كمستهلكين .

الحدود الموضوعية :

1- الخامات المستخدمة :

- ملابس تريكو مستعملة .

- شرائط ستان عروض مختلفة (0.5 و 0.7 و 2) سم .

- خيوط قطنية .

- ابر تابستري .

2- الغرز المستخدمة : الشريط - العقدة الفرنسية - الفرع - الحصيرة - العنكبوت

- السلسلة - المرجريت - السراجة - النباتات .

منهج البحث :

1- المنهج الوصفي التحليلي .

2- المنهج التجريبي .

أدوات البحث :

أ- استبانة خاصة بالمتخصصين في مجال الملابس والنسيج تحتوي (22) عبارة

موزعة علي خمسة محاور رئيسية .

ب- استبانة خاصة بالمستهلكات (طالبات الجامعة) تحتوي علي 11 عبارة

عينة البحث : تكونت عينة البحث من (300) طالبة من طالبات كلية التربية النوعية كل الفرق جميع الأقسام كمستهلكين .

مصطلحات البحث :

التطريز Embroidery :

التطريز هو الزخرفة باستخدام الخامات المختلفة (سهام زكي وآخرون 1999: 30)

طرز الثوب وغيره وشاه وزخرفه وجعل له طرازا (المعجم الوجيز 1998 : 389)

التطريز بالشرائط Ribbon embroidery :

نوع من أنواع التطريز ويستخدم في تنفيذه نفس الخامات من خيط وقماش مضاف اليه الشرائط وهي متوفرة بألوان متعددة وأطوال وأحجام مختلفة وخامات متعددة ، وهذا النوع من التطريز يتيح التطريز بأشكال مختلفة من القطع الفنية باختلاف عرض الشريط المستخدم (ابراهيم مرزوق 2009 : 9)

شرائط الستان satin ribbons :

عبارة عن قماش منسوج ضيق يبدأ من 6 مل ويصنع من الحرير الطبيعي أو خامات أخرى متعددة .(2: 2016 Country Bumpkin)

التنمية المستدامة Sustainable Development :

هي التنمية التي تُلبي احتياجات البشر في الوقت الحالي دون المساس بقدرة الأجيال القادمة على تحقيق أهدافها، وتركز على النمو الاقتصادي المتكامل المستدام والإشراف البيئي والمسؤولية الاجتماعية.(عبد الله محمد وآخرون 2015 : 341)

التصميم الزخرفي decorative design :

المقصود به اجرائيا في هذه الدراسة التصميمات المنفذة بالتطريز بشرائط الستان بعروض وألوان وعرز مختلفة .

الدراسة النظرية : تم تقسيم الدراسة الي محورين :

المحور الأول : التطريز بشرائط الستان :

التطريز يعتبر واحدا من أقدم الفنون وأكثرها جمالا وهو يعود الي عصور غاية في القدم ويستخدم التطريز بهدف اضافة قيمة جمالية واثراء القطع المطرزة (سوزان مبروك 2011 :3) ، والتطريز اسم أعجمي مشتق من الكلمة الفارسية " طراز يدين " وهي تعني يطرز أو يوشي والفعل يطرز أي يحدث زخرفة أوحلية تطبق علي هيئة مختارة من نسيج معين أو جلد بواسطة الابرة (زينب خليل وآخرون 2016 :196)

وتتعدد مفاهيم التطريز ومنها أن التطريز هو اثناء الأساس المسطح بالشغل عليه بواسطة الابرة بخيوط حريرية ملونة أو خيوط الذهب والفضة أو خامات أخري متفرقة في تصميمات متعددة (سوزان مبروك 2011 :3) ، كما عرفته (ثريا نصر 2000 :113) بأنه فن زخرفة القماش بعد أن يتم نسجه بواسطة ابرة التطريز بخيوط ملونة غالبا ومن مادة أغلي أو أرخص من مادة النسيج

مميزات التطريز اليدوي :تري (سهام موسي وآخرون 2008 :16) أن من أهم مميزات فن التطريز اليدوي ما يلي:

- 1- القيمة الفنية العالية .
- 2- لا يحتاج لمكان معين ولا يشغل حيز .
- 3- توافر الخامات الخاصة بتنفيذه .
- 4- لا يحتاج لألات مكلفة .

5- من الفنون الراقية المتاحة لجميع فئات المجتمع (الراقية والمتوسطة والبسيطة) ، للمتعلم وغير المتعلم .

أساليب التطريز اليدوي : هناك العديد من أنواع التطريز ومنها :

1- التطريز بالخيوط :

يقصد بهذا النوع من التطريز التوليف بين خامة الأرضية (القماش المنسوج) وبين خامة أخري (الخيوط) عن طريق العديد من الغرز ولهذا النوع من التطريز شكلين : التطريز المسطح والتطريز البارز .

2- التطريز باستخدام الشرائط : (وهي مجال هذا البحث)

وهو أسلوب شيق لفن التطريز يظهر فيه فن التوليف حيث يتم استخدام شرائط الستان علي النسيج بغرز معينة ويظهر بالقطعة ايقاع وتجسيم نتج من ارتفاع ملمس الشرائط المطرزة بها عن مستوي الأرضية وبها تنوع في الملامس والألوان مما يعطي انسجام ووحدة واحساس جديد مختلف عن التطريز بالأساليب التقليدية . (ثريا سيد نصر وآخرون 2011 : 93). وأشارت (أم محمد محمد 2020 : 434) الي أن التطريز بالشرائط ظهر سنة 1700 في فرنسا وأن أول ظهوره كان علي ثياب الملوك الفرنسيين الذين حاولوا احتكار هذا الفن ومنع انتشاره بين طبقات المجتمع الأخرى ولكن نظرا لجمال هذا النوع من التطريز سرعان ما أخذ في الانتشار اذ تعدي حدود فرنسا ووصل الي انجلترا ومنها الي استراليا وأمريكا وبذلك أصبح أكثر شعبية في جميع أنحاء العالم وارتقي علي أنواع التطريز الأخرى ، وفن التطريز بالشرائط يعتمد أساسا علي غرز التطريز التقليدية ومن السهل جدا تعلمه حتي بالنسبة لمن ليست لهم دراية بالتطريز التقليدي ، حيث يمكن التطريز بالأشرطة بدون أية متاعب كما أن الشيء الجميل هو أن النتائج تكون سريعة جدا ورائعة .

3- التطريز باستخدام الخيوط المعدنية : الخيوط المعدنية عبارة عن خيوط تصنع

من المعادن الحقيقية مثل خيوط الذهب والفضة والنحاس والبرونز وتمتاز بارتفاع أسعارها أما غالبية الخيوط المعدنية المتوفرة حاليا بالأسواق مخلقة

وأصبحت تصنع بألوان مختلفة وتتميز بقوة التحمل والبريق اللامع والمرونة (ثريا سيد نصر وآخرون 2011 :93).

4- التطريز بالأحجار والترتر والصدف والخرز : والخرز هو جسم مشكل من خامات متعددة يتخلله ثقب أو ثقب ويتم تثبيت الخرز علي النسيج بواسطة الغرز التي تمرر من خلال الثقب (سامية الطوبشي وآخرون:58 و 59) ، أما الترتر هو عبارة عن دوائر صغيرة أو أوراق أشجار مصنوعة من صفائح معدنية رقيقة أو بلاستيك شفاف وقد يكون ذهبيا أو فضيا أو ملونا بألوان براقه متدرجة (نفيسة عفيفي 1997 :44)

الأدوات اللازمة لتنفيذ التطريز بشراط الستان :

1- الإبر : لإبر التطريز عدة أنواع مثل الابرة حادة السن وابرة الخرز وابرة التابستري . وفي هذا البحث تم استخدام ابرة التابستري وهي ابرة تستخدم لتطريز أقمشة الايتامين والكنفاه وهي ابرة غير حادة السن مع طول ثقبها (سوزان مبروك 2011 :113)

2- ورق الشفاف : ويستخدم في نقل التصميم من مجلات التطريز أو التصميمات المعدة لذلك زمن ثم نقل التصميم علي القماش .

3- المقص : يتميز بصغر حجمه ورأسه المدبب الرفيع ويجب ألا يستخدم لغير أغرا التطريز حتي لا يفقد حدته .

4- طارة التطريز: وهي الاطارات التي يشد عليها القماش أثناء التطريز وهي تفيد في توحيد شد القماش مما يجعل الغرز متساوية ويمكن الاستغناء عنها .

5- الدبابيس : وتستعمل عند تثبيت الرسوم لنقلها علي القماش

6- ورق الكربون : وهو ورق شمعي متعدد الألوان ويستعمل لنقل الرسوم علي القماش (ليلي البسام ويلي فدا 2002 : 14 و 15)

غرز التطريز بشراط الستان : تم استخدام الغرز التالية في البحث الحالي :

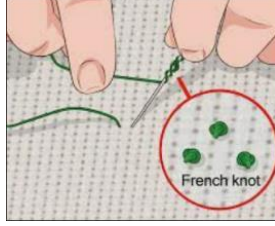
غرزة الفرع : يشغل بها الفروع والأزهار ويمكن ملئ الفراغ في وسط الزهرة بصفوف منتظمة حسب رسمة الزهرة كذلك يمكن عمل الزخارف بأنواعها وكذلك الكتابة المختلفة وهي تعطي نتيجة حسنة وهي من أبسط الغرز وأسهلها أداء وتشغل من اليسار الي اليمين بعد تثبيت الخيط في ظهر النسيج وتغرز الابرة في النسيج بحيث تخرج علي بعد 4: 6 فتلات بحيث يكون الخيط دائما تحت الابرة ، وبعد خروج الابرة من الغرزة الأولى يتم عمل الغرزة الثانية بنفس المسافة وخروج الابرة من نفس ثقب مكان دخولها في الغرزة السابقة وهكذا دائما الغرزة مشتركة بالغرزة التي تليها فتظهر هذه الخطوط مائلة علي وجه النسيج بينما يظهر الخلف أشبه بغرزة الماكينة (سهام زكي وآخرون 2008 101: والشكل رقم (1) يوضح شكل غرزة الفرع



شكل (1) يوضح غرزة الفرع المصدر: <http://moamen222.blogspot.com>

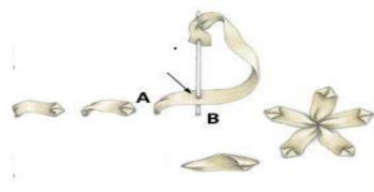
غرزة العقدة الفرنسية : ومراحل عملها كالتالي :

- يتم تثبيت الشريط من الخلف ويتم جلبه الي السطح ثم نضع الابرة لأعلي بعيدا عن الثقب الذي يظهر منه الشريط ثم ندع الشريط مستقيما ويلف حول الابرة .
- يوضع الشريط فوق الابرة ويتم ادخال سن الابرة بالقرب من الثقب الرئيسي في النسيج ثم يتم جذب الابرة للخلف بدون جذب العقدة .
- مع نزول الشريط لأسفل يتم وضع السبابة عليه بالقرب من العقدة لوضعه في مكانه ونستمر برفق في جذب الشريط حتي تكون العقدة في الحجم المناسب (Karen Hemingway 2002:254) والشكل رقم (2) يوضح غرزة العقدة الفرنسية



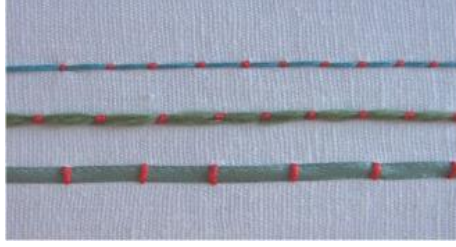
شكل (2) يوضح غرزة العقدة الفرنسية المصدر [/https://ar.wikihow.com](https://ar.wikihow.com)

غرزة الشريط : وتنفذ بأن يتم تثبيت الخيط من أسفل القماش ويتم امرار الشريط من أسفل الي أعلي في النقطة A ثم يتم اعادة ادخال الابرة في النقطة B فوق الشريط ثم نسحب من الأسفل حتي يتكون تموج في الشريط وتتكون بتلة الزهرة ([/https://www.toplavie.net](https://www.toplavie.net)) والشكل رقم (3) يوضح شكل غرزة الشريط



شكل (3) يوضح غرزة الشريط المصدر: [/https://almaghfera.ahlamontada.com](https://almaghfera.ahlamontada.com)

غرزة الحصيرة : وهي غرزة سهلة وبسيطة وعند تنفيذها يجب مراعاة ألا يكون الخيط المستخدم في التطريز مشدودا أو مرخيا للحفاظ علي الشكل الزخرفي . ولتنفيذها يثبت طرف الخيط في القماش ويكون العمل في هذه الغرزة من اليمين الي اليسار وتغرز الابرة علي بعد فتلة واحدة من النسيج ثم تخرج علي بعد ثلاث أو خمس وتستمر في هذا حتي نهاية السطر الأول . وتتوقف هذه المسافة تتوقف علي حجم الزخرفة وأيضا تتوقف علي سمك والخيط . أما السطر الثاني فيكون عكس السطر الأول أي الفتلة التي تؤخذ أسفل المسافة الكبيرة وفي وسطها (سهام زكي وآخرون 2008: 103) والشكل رقم (4) يوضح غرزة الحصيرة



شكل (4) يوضح غرزة الحصيصة

المصدر : <https://algmaliaalfania.ahlamontada.net/t447-topic>

غرزة العنكبوت **Spider Web Rose**: وهي من الغرز السهلة وفي هذه الغرزة يتم وانشاء وردة محكمة من خلال نسج شرائط الستان حول اطار من الغرز المستقيمة التي لها مركز واحد ويجب أن يكون عدد فردي . وكلما كانت الوردة المطلوب عملها كبيرة كلما زاد عدد الغرز المستقيمة التي يلف حولها خيوط الستان . (Country Bumpkin) 30 : 2016 والشكل رقم (5) يوضح شكل غرزة العنكبوت .



شكل (5) يوضح غرزة العنكبوت المصدر : (Country Bumpkin 2016: 30)

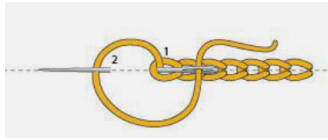
- 1- تُرسم دائرة وتوضع نقطة في المنتصف تماما ويتم وضع نقاط علي الدائرة علي أن يكون عدد فردي ونحضر الخيط من علي حافة الدائرة وندخله في المنتصف تماما لعمل خط مستقيم ، ثم يتم عمل عدد من الخطوط المستقيمة وعددها 3 و يُزاد العدد ليكون 5 خيوط مستقيمة فردية .
- 2- نحضر خيوط الستان من خلف القماش الي الأمام وبالقرب من منتصف الدائرة كلما أمكن ويتم العمل عكس عقارب الساعة علي أن نمرر شرائط الستان مرة أعلي الخيوط ومرة أسفلها .

- 3- تُسحب شرائط الستان جيدا وتكرر العمل .
- 4- من الممكن احضار لون آخر وتثبيته من الخلف وجذبه للأمام كما سبق .
- 5- يتم العمل كما سبق مرة من أعلي ومرة من أسفل مع مراعاة عدم شرائط الستان الخيط أو ارخاؤه و يتم الاستمرار في العمل حتي نصل للحجم المطلوب .

6- يتم سحب الخيط لأسفل ويتم انهاء الغرزة . (Country Bumpkin 2016: 30)

غرزة السلسلة : وسميت بهذا الاسم للصلة الظاهرة في شكل الغرزة وتداخلها مثل السلسلة ، ويتم عملها كما يلي :

- 1- يثبت الشريط من جهة اليمين .
- 2- تُخرج الابرة من نفس النقطة علي البعد المطلوب لطول الغرزة بحيث يكون الخيط أسفل الابرة فتتكون أول غرزة علي شكل حلقة .
- 3- تُغرز الابرة من نفس النقطة التي خرجت منها الحلقة السابقة .
- 4- يُكرر العمل السابق ثم في نهاية العمل تثبت الغرزة فوق الحلقة الأخيرة . والشكل رقم (6) يوضح شكل غرزة السلسلة .



شكل (6) يوضح غرزة السلسلة المصدر : <https://crafty4all.com>

غرزة المرجريت : وفيها تُعمل كل ورقة من الزهرة بغرزة سلسلة منفردة فتتكون الزهرة بشكل جميل . كما هو موضح بالشكل رقم (7)



شكل (7) يوضح غرزة المرجريت المصدر: [/https://kmajeh.com](https://kmajeh.com)

غرزة ضلع السمكة (ورقة الشجر) :

- 1- يتم اخراج الخيط من النقطة (A) في مقدمة الورقة . و يتم ادخال الابرة في نقطة قريبة جدا علي يمين نقطة (A) في منتصف ورقة الشجر .
- 2- يتم ادخال الابرة في نقطة قريبة جدا علي يسار نقطة (A) في منتصف ورقة الشجر . وتكرر الخطوتين 2 و 3 . والشكل رقم (8) يوضح شكل غرزة ضلع السمكة .



شكل رقم (8) يوضح مراحل عمل غرزة ضلع السمكة المصدر: (غادة رفعت أحمد وآخرون 2017 : 535 و 536)

غرزة السراجة : وهي من أبسط الغرز وأسهلها والشكل التالي يوضح شكل غرزة السراجة



شكل رقم (9) يوضح مراحل عمل غرزة السراجة المصدر: [/https://crafty4all.com](https://crafty4all.com)

المحور الثاني : التنمية المستدامة :

التنمية المستدامة هي الترشيد في توظيف الموارد المتجددة بصورة لا تؤدي الي تلاشيها أو تدهورها أو تنقص من فائدة تجنيها أجيال المستقبل كما أنها تتضمن الحكمة في استخدام الموارد التي لا تتجدد بحيث لا تحرم الأجيال القادمة من الاستفادة منها (محمد العوفي 2017 :2) كما تُعرف علي أنها تلك التنمية التي تهدف الي تحقيق رغبات الأفراد عن طريق استهلاك الموارد الطبيعية بصفة عقلانية مع الحفاظ عليها للأجيال القادمة (مصطفى كافي 2016 : 53)

أهمية التنمية المستدامة : تتبع أهمية التنمية المستدامة من كونها استراتيجية عالمية للحفاظ علي البيئة ومواردها التي تُستنزف سعيًا لتلبية احتياجات الحاضر والمستقبل دون الاضرار بالموارد الطبيعية علي تنوعها [/https://mawdoo3.com](https://mawdoo3.com) كما تكمن أهميتها في توفير احتياجات الانسان الأساسية وبصفة خاصة مع الانفجار السكاني حيث يتوقف التوفير الملائم لهذه الاحتياجات الأساسية بشكل كامل تقريبًا علي استدامتها لفترة طويلة [/https://e3arabi.com](https://e3arabi.com)

أهداف التنمية المستدامة : يري (أحمد تي وآخرون 2020 :284 و 285) أن التنمية المستدامة تحاول من خلال آلياتها ومحتواها تحقيق مجموعة من الأهداف يمكن تلخيصها فيما يلي :

- تحقيق الاستغلال الرشيد للموارد الطبيعية : حيث تتعامل التنمية المستدامة مع الموارد الطبيعية علي أنها موارد محدودة لذلك تحول دون استنزافها أو تدميرها وتعمل علي استخدامها وتوظيفها بصورة عقلانية .
- احترام البيئة الطبيعية : حيث تركز التنمية المستدامة علي العلاقة بين نشاطات السكان والبيئة وتتعامل مع النظم الطبيعية علي أنها أساس الحياة الانسانية .

- تعزيز وعي السكان بالمشكلات البيئية : ويتم ذلك من خلال تنمية احساس الفرد بالمسئولية تجاه المشكلات البيئية وحثهم علي المشاركة الفعالة في خلق الحلول المناسبة لها .
 - احداث تغيير مناسب ومستمر في حاجات وأوليات المجتمع : ويتم ذلك بطريقة تلائم امكانيات المجتمع وتسمح بتحقيق التوازن الذي يمكن من خلاله تفعيل التنمية الاقتصادية والسيطرة علي المشكلة البيئية كافة ووضع الحلول الملائمة .
 - ربط التكنولوجيا الحديثة بما يخدم أهداف المجتمع : ويمكن تحقيق ذلك عن طريق توعية السكان بأهمية التكنولوجيات المختلفة لعملية التنمية وكيفية استخدام الجديد والمتاح منها في تحسين نوعية حياة المجتمع وتحقيق أهدافه المنشودة دون أن ينجم عن ذلك مخاطر وآثار بيئية سلبية ، أو علي الأقل أن تكون هذه الآثار والمخاطر مسيطرا عليها بمعني وجود حلول مناسبة لها .
- خصائص التنمية المستدامة :** طرح مصطلح التنمية المستدامة عام 1974 في أعقاب مؤتمر ستوكهولم، الذي عقبته قمة ريو للمرة الأولى حول البيئة والتنمية المستدامة الذي أعلن عام 1992 عن خصائص التنمية المستدامة التي تتلخص فيما يلي :
- أ- هي تنمية يعتبر البعد الزمني هو الأساس فيها، فهي تنمية طويلة المدى بالضرورة، تعتمد على تقدير إمكانات الحاضر، ويتم التخطيط لها لأطول فترة زمنية مستقبلية يمكن خلالها التنبؤ بالتغيرات .
- ب- هي تنمية تضع تلبية احتياجات الأفراد في المقام الأول، فأولوياتها هي تلبية الحاجات الأساسية والضرورية من الغذاء والملبس والتعليم والخدمات الصحية، وكل ما يتصل بتحسين نوعية حياة البشر المادية والاجتماعية.
- ج- وهي تنمية تراعي الحفاظ على المحيط الحيوي في البيئة الطبيعية سواء عناصره ومركباته الأساسية كالهواء، والماء مثلا، أو العمليات الحيوية في المحيط الحيوي كالغازات مثلا، لذلك فهي تنمية تشترط عدم استنزاف قاعدة الموارد الطبيعية في المحيط

الحيوي، كما تشترط أيضا الحفاظ على العمليات الدورية الصغرى، والكبرى في المحيط الحيوي، والتي يتم عن طريقها انتقال الموارد والعناصر وتنقيتها بما يضمن استمرار الحياة.

د- هي تنمية متكاملة تقوم على التنسيق بين سلبيات استخدام الموارد، واتجاهات الاستثمارات والاختيار التكنولوجي، ويجعلها تعمل جميعها بانسجام داخل المنظومة البيئية بما يحافظ عليها ويحقق التنمية المتواصلة المنشودة

هـ- هي تنمية ترعى تلبية الاحتياجات القادمة في الموارد الطبيعية للمجال الحيوي لكوكب الأرض. (مدحت أبو النصر وياسمين محمد 2017 : 83)

وتتمتع منتجات التريكو بشعبية كبيرة لدى طالبات الجامعة نظرا لرخص ثمنها ، وتعدد أنماطها ، وتحقيقها للراحة الملبسية نظرا لتمتعها بالمطاطية ، وسهولة العناية بها حيث حققت منتجات التريكو نجاحا كبيرا في أقمشة الملابس سواء الخارجية أو الداخلية وكذلك الملابس الرياضية وملابس الأطفال حيث أنها توفر مظهرية جيدة وراحة للجسم عند الاستعمال ، إضافة لحرية الحركة أثناء استخدامها كما أنه يتوفر فيها صفات المتانة العالية ، وانخفاض تكاليف تصنيعها وكذلك امكانية صباغتها بألوان متعددة وجذابة بالإضافة الي سهولة طرق العناية بها (أحمد حسن 2004 : 67) وهذه الأسباب هي ما دفعت الباحثة لاختيار منتجات التريكو لتطريزها بشرائط الستان .

إجراءات الدراسة :

أولا : بناء أدوات الدراسة وتقنياتها : تمثلت أدوات الدراسة الحالية في :

1- استبانة خاصة بالمتخصصين في مجال الملابس والنسيج من اعداد الباحثة

ومرت الاستبانة بالمراحل التالية :

- تحديد الهدف من الاستبانة .

- بناء الاستبانة :

تكونت الاستبانة من خمس محاو رئيسية (توظيف عناصر التصميم، تحقيق أسس التصميم، تحقيق الجانب الابتكاري، تحقيق الجودة في التنفيذ، تحقيق الاستدامة) و تم استخدام ميزان تقدير ثلاثي (نعم = 3 درجات) ، (الي حد ما = 2) ، (لا = 1 درجة) .

- ضبط الاستبانة : بحساب صدقها وثباتها كما يلي :

• صدق الاستبانة : تم حساب صدق الاستبانة بطريقتين :

▪ صدق المحكمين : تم عرض الاستبانة بصورتها الأولية علي (10) من السادة المتخصصين بكليات الاقتصاد المنزلي والتربية النوعية ملحق رقم (3) من المحكمين لتحديد نسب الاتفاق بين المحكمين وللتأكد من ملائمة نقاط الاستبانة وموضوع الدراسة وصلاحيه الاستبانة في القياس وفقا للهدف منه وكان التحكيم وفقا لعدة بنود هي دقة صياغة العبارات ووضوحها وملائمتها للموضوع والهدف منه وتم حساب نسبة الاتفاق بين السادة المحكمين واستبعاد النقاط التي تقل نسبة الاتفاق بها عن 80 % كما تم حذف وتعديل بعض العبارات ليكون الاستبيان بصورته النهائية .

جدول (1) نسب الاتفاق بين المحكمين على صلاحية كل عبارة في الاستبيان

النسبة (%)	عدد المتفقين	رقم العبارة	النسبة (%)	عدد المتفقين	رقم العبارة
%80	8	16	%100	10	1
%100	10	17	%90	9	2
%90	9	18	%100	10	3
%100	10	19	%90	9	4
%100	10	20	%90	9	5
%80	8	21	%100	10	6
%90	9	22	%90	9	7
%90	9	23	%60	6	8
%80	8	24	%90	9	9
%90	9	25	%100	10	10
%100	10	26	%80	8	11
%90	9	27	%100	10	12
%80	8	28	%90	9	13
%100	10	29	%90	9	14
%100	10	30	%100	10	15

وفى ضوء اتفاق المتخصصين استبقت الباحثة على البنود التي حصلت على نسبة اتفاق (80% فأكثر) من عدد المحكمين، وتم حذف البنود التي حصلت على نسبة اتفاق أقل من (80%) من عدد المحكمين وقد تم إعادة صياغة بعض العبارات وأدخل بعض التعديلات عليها بناء على ملاحظات المحكمين.

▪ **الصدق البنائي (التجانس الداخلي):** والصدق البنائي يقاس بالتجانس الداخلي
Internal Consistency

جدول (2) معاملات ارتباط التوافق بين درجات كل عبارة والدرجة الكلية للاستبيان

العبارة	معامل الارتباط	الدلالة	العبارة	معامل الارتباط	الدلالة
1	**0,784	0,000	16	**0,732	0,000
2	**0,845	0,000	17	**0,862	0,000
3	**0,857	0,000	18	**0,943	0,000
4	**0,678	0,000	19	**0,824	0,000
5	**0,857	0,000	20	**0,735	0,000
6	**0,684	0,000	21	**0,921	0,000
7	**0,587	0,000	22	**0,862	0,000
8	**0,897	0,000	23	**0,725	0,000
9	**0,879	0,000	24	**0,947	0,000
10	**0,975	0,000	25	**0,752	0,000
11	**0,785	0,000	26	**0,841	0,000
12	**0,847	0,000	27	**0,764	0,000
13	**0,768	0,000	28	**0,816	0,000
14	**0,785	0,000	29	**0,874	0,000
15	**0,975	0,000			

** دال إحصائيا عند مستوى (0,01)

ويلاحظ من الجدول أن جميع قيم معاملات الارتباط تشير إلى دلالتها الإحصائية عند مستوى (0,01)، وهذا يدل على التجانس الداخلي للاستبيان .

جدول (3) معامل الارتباط بين درجة كل عبارة والدرجة الكلية للمحور الذي تنتمي إليه العبارة

العبارة	معامل الارتباط	الدلالة	العبارة	معامل الارتباط	الدلالة
المحور الأول					
16	**0,867	0,000			
17	**0,794	0,000	1	**0,765	0,000
18	**0,831	0,000	2	**0,857	0,000
19	**0,684	0,000	3	**0,678	0,000
المحور الرابع			4	**0,831	0,000
20	**0,857	0,000	5	**0,765	0,000
21	**0,912	0,000	6	**0,846	0,000
22	**0,846	0,000	7	**0,864	0,000
المحور الثاني					
23	**0,882	0,000			
24	**0,794	0,000	8	**0,678	0,000
المحور الخامس			9	**0,843	0,000
25	**0,765	0,000	10	**0,764	0,000
26	**0,876	0,000	11	**0,864	0,000
27	**0,612	0,000	12	**0,765	0,000
28	**0,775	0,000	13	**0,864	0,000
29	**0,618	0,000	المحور الثالث		
			14	**0,764	0,000
			15	**0,846	0,000

** دال إحصائيا عند مستوى (0,01)

ويلاحظ من الجدول أن جميع معاملات الارتباط دالة إحصائيا عند مستوى (0,01) من الثقة، وهذا يشير إلى أن عبارات الاستبيان متماسكة، وتنتمي كل عبارة إلى المحور الذي يتضمنها.

- **ثبات الاستبانة :** للتأكد من ثبات الاستبيان تم حساب معامل الاتساق الداخلي بواسطة معادلة ألفا كرونباخ Alpha وقد جاءت النتائج كما في جدول (4)
جدول (4) معامل الثبات ألفا كرونباخ لمحاور استبيان المحكمين

المحاور	قيمة معامل الثبات
توظيف عناصر التصميم	0,867
تحقيق أسس التصميم	0,769
تحقيق الجانب الابتكاري	0,845
تحقيق الجودة في التنفيذ	0,765
تحقيق الاستدامة	0,847
ثبات الأداة الكلي	0,818

في ضوء نتائج معاملات الثبات لمحاور الاستبيان الأربعة الرئيسة الموضحة بالجدول السابق، لم يتم حذف أي محور من المحاور، حيث كانت معاملات الثبات مرتفعة في كل المحاور، وتراوحت ما بين 0,765 و 0,867، كما يتضح من الجدول رقم (4) أن معامل ثبات الاستبيان الكلي 0,818 ، وجميعها دالة

- صياغة الاستبانة الخاصة بالمتخصصين في صورتها النهائية: تم وضع الاستبانة في صورتها النهائية وتكونت من (5) محاور وهي: المحور الأول يتكون من (7 بنود)، المحور الثاني يتكون من (6 بنود)، المحور الثالث يتكون من (6 بنود) ، المحور الرابع يتكون من (5 بنود) ، المحور الخامس يتكون من (5 بنود). والاستبانة موجودة علي اللينك التالي :

<https://docs.google.com/forms/d/1ZH-vKICAG7sH3TthgZ-vN3F39KeEYuMya1O1Vb4g2Yg/edit>

- 2- استبانة خاصة بالمستهلكات " طالبات الجامعة " من اعداد الباحثة :

- صدق الاستبانة :
- صدق المحكمين :وقد تم عرض الاستبانة في صورتها الأولية على (10) من المحكمين ملحق (3) لتحديد نسب الاتفاق بين المحكمين والجدول رقم (5) يوضح نسب اتفاق المحكمين

جدول (5) نسب الاتفاق بين المحكمين على صلاحية كل عبارة في الاستبيان

العبارة	عدد المتفقين	النسبة (%)	العبارة	عدد المتفقين	النسبة (%)
1	9	90%	7	9	90%
2	8	80%	8	8	80%
3	10	100%	9	9	90%
4	10	100%	10	8	80%
5	9	90%	11	9	90%
6	10	100%			

وفي ضوء اتفاق المتخصصين استبقت الباحثة على البنود التي حصلت على نسبة إتفاق (80% فأكثر) من عدد المحكمين، وقد تم إعادة صياغة بعض العبارات وأدخل بعض التعديلات عليها بناءً على ملاحظات المحكمين.

- **الصدق البنائي (التجانس الداخلي) :** والصدق البنائي يقاس بالتجانس الداخلي
Internal Consistency

جدول (6) معاملات ارتباط التوافق بين درجات كل عبارة والدرجة الكلية للإستبيان

العبارة	عدد المتفقين	النسبة (%)	العبارة	معامل الارتباط	الدلالة
1	**0,857	0,000	7	**0,765	0,000
2	**0,795	0,000	8	**0,854	0,000
3	**0,932	0,000	9	**0,776	0,000
4	**0,847	0,000	10	**0,847	0,000
5	**0,768	0,000	11	**0,687	0,000
6	**0,821	0,000			

** دال إحصائيا عند مستوى (0,01)

ويلاحظ من الجدول (6) أن جميع قيم معاملات الارتباط تشير إلى دلالتها الإحصائية عند مستوى (0,01)، مما يدل على التجانس الداخلي للاستبيان .

جدول (7) معامل الارتباط بين درجة كل عبارة والدرجة الكلية للاستبيان

العبارة	معامل الارتباط	الدلالة	العبارة	معامل الارتباط	الدلالة
1	**0,674	0,000	7	**0,824	0,000
2	**0,874	0,000	8	**0,997	0,000
3	**0,824	0,000	9	**0,918	0,000
4	**0,794	0,000	10	**0,648	0,000
5	**0,967	0,000	11	**0,857	0,000
6					

** دال إحصائيا عند مستوى (0,01)

ويلاحظ من الجدول (7) أن جميع معاملات الارتباط دالة إحصائيا عند مستوى (0,01) من الثقة، وهذا يشير إلى أن عبارات الاستبيان متماسكة، وتنتمي كل عبارة إلى المحور الذي يتضمنها.

• **ثبات الاستبيان:** للتأكد من ثبات الاستبيان تم حساب معامل الاتساق الداخلي

بواسطة معادلة ألفا كرونباخ Alpha وقد جاءت النتائج كما في جدول (8)

جدول (8) معامـل الثبات ألفا كرونباخ لمحاور استبيان المحكمين

المحاور	قيمة معامل الثبات
ثبات الأداة الكلي	0,867

وفي ضوء نتائج معاملات الثبات الاستبيان بالجدول السابق، لم يتم حذف أي محور من المحاور، حيث كانت معاملات الثبات مرتفعة، كما يتضح من الجدول رقم (8) أن معامل ثبات الاستبيان الكلي 0,867 و أصبحت الاستبانة في صورتها النهائية والاستبانة موجودة علي اللينك التالي :

<https://docs.google.com/forms/d/1PC9NVuCz94z5Be7ollpAqakZ5sndgb7XUI0hHYhfFsc/edit>

ثانيا : الدراسة التطبيقية :

- 1- قامت الباحثة بإعداد التصميمات التي سيتم تطريزها علي الورق الشفاف .
- 2- قامت الباحثة باختيار شرائط الستان وتحديد العروض وتراوحت بين 0.5 و 2 سم وتحديد الألوان المطلوبة وكذلك تحديد الاير .
- 3 اختيار الخامات المساعدة (خيوط قطنية) .
- 4 تم نقل التصميمات علي القطع الملابسية باستخدام غرزة السراجة .
- 5 قامت الباحثة بتطريز القطع الملابسية تبعا للتصميمات باستخدام ابرة تطريز الايتامين . وفيما يلي عرض للتطبيقات العملية .

جدول رقم (9) يوضح توصيف التطبيقات العملية

الموديل بعد التطريز بشرائط الستان	الموديل قبل التطريز بشرائط الستان	
		<p>الموديل الأول : التوصيف : بلوزة الفئة العمرية : 18- 21 المناسبة : الصباح اللون : قرمزي ألوان التصميم الزخرفي : زيتي ، ذهبي ، سملي الغرز المستخدمة : النباتة ، الشريط ، العقدة الفرنسية ، السراجة</p>
		<p>الموديل الثاني : التوصيف : فستان الفئة العمرية : 18- 21 المناسبة : بعد الظهر اللون : بني ألوان التصميم الزخرفي : زيتي ، ذهبي ، سملي الغرز المستخدمة : الحصيرة ، الشريط ، العقدة الفرنسية ، السراجة</p>

		<p>الموديل الثالث : التوصيف : بلوزة المناسبة : بعد الظهر الفئة العمرية : 18- 21 اللون : كحلي غامق ألوان التصميم الزخرفي : زيتي ، ذهبي ، سملي الغرز المستخدمة : الحصيرة ، الشريط ، العقدة الفرنسية ، الفرع</p>
		<p>الموديل الرابع : التوصيف : بلوزة الفئة العمرية : 18- 21 المناسبة : الصباح اللون : رصاصي وأبيض ألوان التصميم الزخرفي : وردي ، قرمزي ، أبيض الغرز المستخدمة : غرزة السلسلة ، غرزة المرجريت ، غرزة العقدة الفرنسية</p>
		<p>الموديل الخامس : التوصيف : بلوفر الفئة العمرية : 18- 21 المناسبة : الصباح اللون : بيج ألوان التصميم الزخرفي : زيتي ، سملي ، بصلي ، ذهبي ، بني الغرز المستخدمة : الشريط ، غرزة العقدة الفرنسية</p>

		<p>الموديل السادس : التوصيف : بلوفر الفئة العمرية : 18- 21 المناسبة : المساء اللون : أسود مطعم بالفضي ألوان التصميم الزخرفي : لبنّي ، زيتي الغرز المستخدمة : النباتة، السراجة، الشريط ، العقدة الفرنسية</p>
		<p>الموديل السابع : التوصيف : بلوفر الفئة العمرية : 18- 21 المناسبة : الصباح اللون : بيج ألوان التصميم الزخرفي : زهري ، وردي ، زيتي ، سمني الغرز المستخدمة : الشريط ، العقدة الفرنسية، الفرع</p>
		<p>الموديل الثامن : التوصيف : بلوفر الفئة العمرية : 18- 21 المناسبة : المساء مطعم بالذهبي اللون : زيتي ألوان التصميم الزخرفي : زيتي ، بنفسجي ، برتقالي ، بني الغرز المستخدمة : الشريط ، العقدة الفرنسية، السراجة</p>

		<p>الموديل التاسع : التوصيف : بلوفر الفئة العمرية : 18- 21 المناسبة : بعد الظهر اللون : أحمر ألوان التصميم الزخرفي : زيتي ، ذهبي ، سمني الغرز المستخدمة : الحصيرة ، الشريط ، العقدة الفرنسية ، الفرع</p>
		<p>الموديل التاسع : التوصيف : جاكيت قصير الفئة العمرية : 18- 21 المناسبة : بعد الظهر اللون : بيج مطعم بالأبيض ألوان التصميم الزخرفي : زيتي ، كشميري ، سمني ، بني الغرز المستخدمة : ، الشريط ، العقدة الفرنسية ، الفرع</p>

ثالثا : تطبيق أدوات البحث :

• تم تطبيق أدوات البحث الكترونيا حيث تم طرح الاستبانة علي السادة

المتخصصين ملحق رقم (1) من خلال Google forms علي اللينك

التالي : [https://docs.google.com/forms/d/1ZH-](https://docs.google.com/forms/d/1ZH-vKICAG7sH3TthgZ-vN3F39KeEYuMya1O1Vb4g2Yg/edit)

[vKICAG7sH3TthgZ-vN3F39KeEYuMya1O1Vb4g2Yg/edit](https://docs.google.com/forms/d/1ZH-vKICAG7sH3TthgZ-vN3F39KeEYuMya1O1Vb4g2Yg/edit)

• تم طرح استبانة المستهلكات (طالبات الجامعة) علي اللينك التالي:

<https://docs.google.com/forms/d/1PC9NVuCz94z5Be7ollpAq>

[akZ5sndgb7XUI0hHYhfFsc/edit](https://docs.google.com/forms/d/1PC9NVuCz94z5Be7ollpAq)

نتائج البحث ومناقشتها :

الاجابة علي تساؤلات البحث : وفي هذا الجزء تم الاجابة علي تساؤلات البحث فالسؤال الأول ينص علي ما امكانية تطريز ملابس التريكو بشرائط الستان ؟ وللاجابة علي هذا التساؤل تم تطريز 10 قطع ملبسية مصنوعة من التريكو الآلي باستخدام شرائط الستان بعروض مختلفة بالإضافة كما تمت الاجابة عليه من خلال التحقق من صحة فروض البحث ، أما التساؤل الثاني والثالث فتمت الاجابة عليه من خلال التحقق من صحة فروض البحث .

المعاملات الإحصائية التي استخدمت في تحليل البيانات: تم تحليل البيانات وإجراء المعاملات الإحصائية باستخدام برنامج SPSS لاستخراج النتائج وفيما يلي بعض الأساليب الإحصائية المستخدمة:

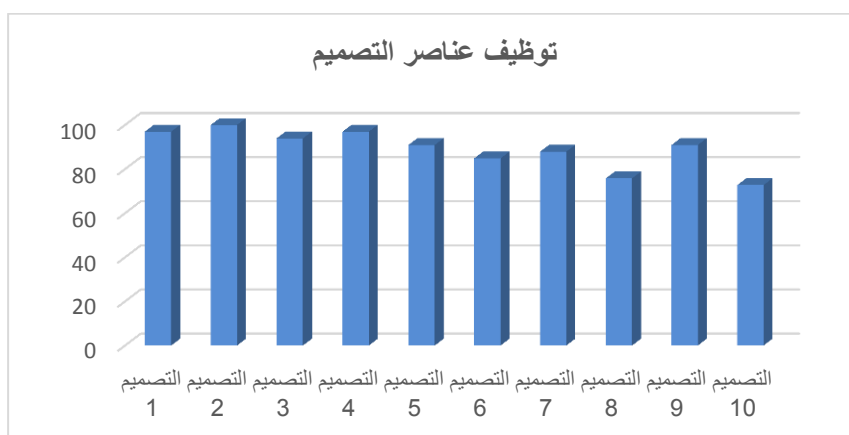
1. معامل ارتباط بيرسون لحساب الصدق
2. معامل ألفا كرونباخ لحساب الثبات
3. المتوسط المرجح والمتوسط المئوي المرجح (معامل الجودة)
4. المتوسط الحسابي والانحراف المعياري

التحقق من صحة فروض البحث :

1- التحقق من صحة الفرض الأول: والذي ينص علي أنه "توجد فروق ذات دلالة إحصائية بين متوسطات آراء المحكمين في توظيف عناصر التصميم" للتحقق من صحة هذا الفرض تم حساب المتوسط المرجح والمتوسط المئوي المرجح والانحراف المعياري لآراء المتخصصين حول التصميمات المنفذة

جدول (10) المتوسط المرجح والمتوسط المنوي المرجح والانحراف المعياري لآراء المتخصصين حول التصميمات المنفذة في توظيف عناصر التصميم

مستوى التصميم	المتوسط المنوي المرجح (معامل الجودة)	الانحراف المعياري	المتوسط المرجح	مجموع الأوزان	مستويات المؤشرات			التصميم	المحور الاول
					غير مناسب	مناسب الي حد ما	مناسب		
مناسب	%96.97	0.09	2.91	32	0	1	10	1	توظيف عناصر التصميم
مناسب	%100.00	0.00	3.00	33	0	0	11	2	
مناسب	%93.94	0.16	2.82	31	0	2	9	3	
مناسب	%96.97	0.09	2.91	32	0	1	10	4	
مناسب	%90.91	0.22	2.73	30	0	3	8	5	
مناسب	%84.85	0.27	2.55	28	0	5	6	6	
مناسب	%87.88	0.25	2.64	29	0	4	7	7	
مناسب الي حد ما	%75.76	0.42	2.27	25	1	6	4	8	
مناسب	%90.91	0.22	2.73	30	0	3	8	9	
مناسب الي حد ما	%72.73	0.56	2.18	24	2	5	4	10	



شكل (10) ترتيب التصميمات المنفذة وفق معاملات الجودة لآراء المتخصصين في توظيف عناصر التصميم

نستخلص من الجدول (10) والشكل (10) : اتفاق آراء السادة المتخصصين في توظيف عناصر التصميم حيث نجد أن تقييم معاملات الجودة للتصميمات المنفذة مرتفعة حيث تبين أن عدد (8) تصميم حصلوا على معامل جودة يقع في مستوى (مناسب)، عدد (2) تصميم حصل على معامل جودة يقع في مستوى (مناسب إلى حد ما) وتراوحت معاملات الاتفاق ما بين (100%) للتصميم رقم (2) ويقع في مستوى مناسب، (72,73%) للتصميم رقم (10) ويقع في مستوى مناسب الي حد ما. مما يعني قبول الفرض الأول .

جدول (11) تحليل التباين لدراسة معنوية الفروق بين استجابات السادة المتخصصين على التصميمات المنفذة في توظيف عناصر التصميم

المحور الاول	مصدر التباين	درجات الحرية	مجموع المربعات	متوسط المربعات	F	الدالة	مستوى الدالة
توظيف عناصر التصميم	بين التصميمات	9	7,309	0,812	3,545	0,000	دالة عند (0.01)
	داخل التصميمات	100	22,909	0,229			
	الإجمالي	109	30,218	-			

نستخلص من الجدول (11) وجود فروق ذات دلالة إحصائية عند مستوى دلالة (01,0) بين إستجابات السادة المتخصصين على التصميمات المنفذة في توظيف عناصر التصميم حيث بلغت قيمة (ف) 3,545 ومستوى الدلالة أقل من مستوى المعنوية (01,0) ، مما يدل على وجود فروق بين التصميمات في هذا المحور . مما يؤكد تحقق الفرض الاول. واتفقت الدراسة الحالية مع دراسة (رشا الجوهري وآخرين 2018) ودراسة (ممدوح مبروك وآخرين 2017) ودراسة (أسهان النجار 2015) ودراسة (رحاب مصطفى 2013) في وجود فروق ذات دلالة احصائية بين التصميمات المنفذة بالتطيريز بشرائط الستان في تحقيق أسس التصميم .

2- التحقق من صحة الفرض الثاني والذي ينص علي أنه : "توجد فروق ذات

دلالة إحصائية بين متوسطات آراء المحكمين في تحقق أسس التصميم

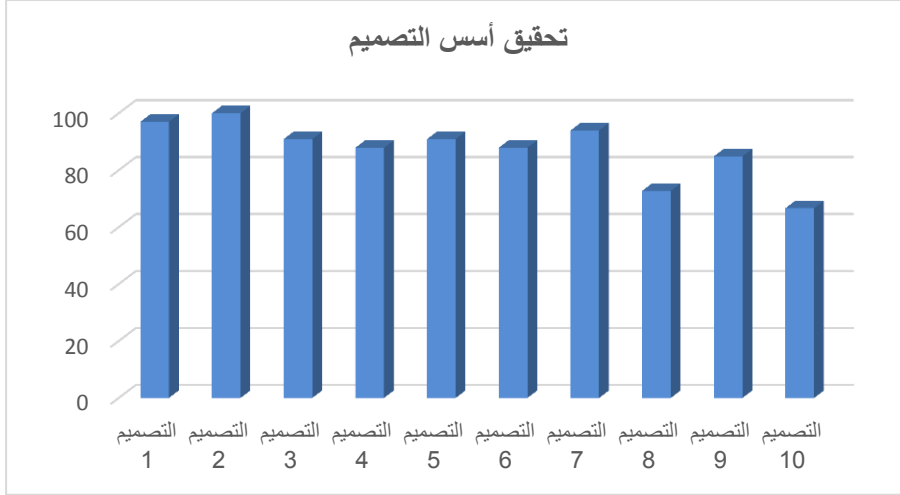
"للتحقق من صحة هذا الفرض تم حساب المتوسط المرجح والمتوسط المنوي

المرجح والانحراف المعياري لآراء المتخصصين حول التصميمات المنفذة

جدول (12) المتوسط المرجح والمتوسط المنوي المرجح والانحراف المعياري لمتوسطات لآراء المتخصصين

حول التصميمات المنفذة في تحقق أسس التصميم

المحور الثاني	التصميم	مستويات المؤشرات			مجموع الأوزان	المتوسط المرجح	الانحراف المعياري	المتوسط المنوي المرجح (معامل الجودة)	مستوى التصميم
		مناسب	ما يناسب إلى حد	غير مناسب					
تحقق أسس التصميم	1	10	1	0	32	2.91	0.09	96.97 %	مناسب
	2	11	0	0	33	3.00	0.00	100.00 %	مناسب
	3	8	3	0	30	2.73	0.22	90.91 %	مناسب
	4	7	4	0	29	2.64	0.25	87.88 %	مناسب
	5	8	3	0	30	2.73	0.22	90.91 %	مناسب
	6	7	4	0	29	2.64	0.25	87.88 %	مناسب
	7	9	2	0	31	2.82	0.16	93.94 %	مناسب
	8	2	9	0	24	2.18	0.16	72.73 %	مناسب الي حد ما
	9	6	5	0	28	2.55	0.27	84.85 %	مناسب
	10	2	7	2	22	2.00	0.40	66.67 %	مناسب الي حد ما



شكل (11) ترتيب التصميمات وفق معاملات الجودة لأراء المتخصصين حول التصميمات في تحقيق أسس التصميم.

نستخلص من الجدول (12) والشكل (11): اتفاق آراء السادة المتخصصين في

تحقيق أسس التصميم .حيث نجد أن تقييم معاملات الجودة للتصميمات لتكون مرتفعة

حيث تبين أن عدد (8) تصميم حصلوا على معامل جودة يقع في مستوى (مناسب)،

عدد (2) تصميم حصلوا على معامل جودة يقع في مستوى (مناسب إلى حد ما).

- تراوحت معاملات الاتفاق ما بين (100%) للتصميم رقم (2) ويقع في مستوى

مناسب، (66,67%) للتصميم رقم (10) ويقع في مستوى مناسب الي حد ما.

مما يوضح وجود فروق في تحقيق أسس التصميم وقبول الفرض الثاني .

جدول (13) تحليل التباين لدراسة معنوية الفروق بين استجابات السادة المتخصصين على التصميمات في

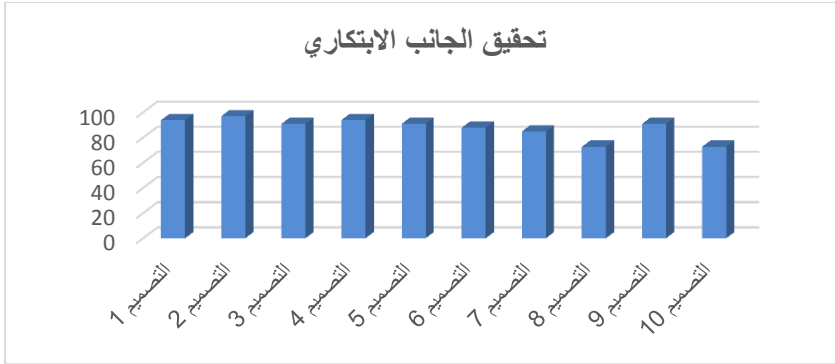
تحقق أسس التصميم.

مستوى الدلالة	الدلالة	F	متوسط المربعات	مجموع المربعات	درجات الحرية	مصدر التباين	المحور الثاني
دالة عند (0,01)	0,000	5,238	1,067	9,600	9	بين التصميمات	تحقق أسس التصميم
			0,204	20,364	100	داخل التصميمات	
			-	29,964	109	الإجمالي	

نستخلص من الجدول (13) وجود فروق ذات دلالة إحصائية عند مستوى دلالة (01,0) بين إستجابات السادة المتخصصين على التصميميات في تحقيق أسس التصميم حيث بلغت قيمة (ف) 5,238 ومستوى الدلالة أقل من مستوى المعنوية (01,0) ، مما يدل على وجود فروق بين التصميميات في هذا المحور . مما يؤكد تحقق الفرض الثاني ويتفق ذلك مع دراسة (رشا الجوهري وآخرين 2018) ودراسة (ممدوح مبروك وآخرين 2017) ودراسة (أسمان النجار 2015) و دراسة (رحاب مصطفى 2013) في وجود فروق ذات دلالة احصائية بين التصميميات المنفذة بالتطريز بشرائط الستان في تحقيق أسس التصميم .

3- التحقق من صحة الفرض الثالث والذي ينص علي أنه "توجد فروق ذات دلالة إحصائية بين متوسطات آراء المحكمين في تحقيق الجانب الابتكاري" وللتحقق من صحة هذا الفرض تم حساب المتوسط المرجح والمتوسط المئوي المرجح والانحراف المعياري لآراء المتخصصين على التصميميات المنفذة .
جدول (14) المتوسط المرجح والمتوسط المئوي المرجح والانحراف المعياري لآراء المتخصصين حول التصميميات في تحقيق الجانب الابتكاري.

مستوى التصميم	المتوسط المئوي المرجح (معامل الجودة)	الانحراف المعياري	المتوسط المرجح	مجموع الأوزان	مستويات المؤشرات			التصميم	المحور الثالث
					غير مناسب	مناسب الى حد ما	مناسب		
مناسب	%93.94	0.16	2.82	31	0	2	9	1	تحقيق الجانب الابتكاري
مناسب	%96.97	0.09	2.91	32	0	1	10	2	
مناسب	%90.91	0.22	2.73	30	0	3	8	3	
مناسب	%93.94	0.16	2.82	31	0	2	9	4	
مناسب	%90.91	0.22	2.73	30	0	3	8	5	
مناسب	%87.88	0.25	2.64	29	0	4	7	6	
مناسب	%84.85	0.27	2.55	28	0	5	6	7	
مناسب الي حد ما	%72.73	0.56	2.18	24	2	5	4	8	
مناسب	%90.91	0.22	2.73	30	0	3	8	9	
مناسب الي حد ما	%72.73	0.76	2.18	24	3	3	5	10	



شكل (12) ترتيب التصميمات وفق معاملات الجودة لآراء المتخصصين حول التصميمات المنفذة في تحقيق الجانب الابتكاري

نستخلص من الجدول (14) والشكل (12): اتفاق آراء السادة المتخصصين في تحقيق الجانب الابتكاري حيث نجد أن تقييم معاملات الجودة للتصميمات المنفذة تكون مرتفعة حيث تبين أن عدد (8) تصميمات حصلوا على معامل جودة يقع في مستوى (مناسب)، عدد (2) تصميمات حصل على معامل جودة يقع في مستوى (مناسب إلى حد ما). فتراوحت معاملات الاتفاق ما بين (96,97%) للتصميمات رقم (2) ويقع في مستوى مناسب، (72,73%) للتصميمان رقم (10,8) ويقعا في مستوى مناسب الي حد ما. مما يؤكد تحقق الجانب الابتكاري وقبول الفرض الثالث

جدول (15) تحليل التباين لدراسة معنوية الفروق بين استجابات السادة المتخصصين على التصميمات المنفذة في تحقيق الجانب الابتكاري.

مستوى الدلالة	الدلالة	F	متوسط المربعات	مجموع المربعات	درجات الحرية	مصدر التباين	المحور الثالث
دالة عند (0,01)	0,000	2,431	0,707	6,364	9	بين التصميمات	تحقيق الجانب الابتكاري
			0,291	29,091	100	داخل التصميمات	
			-	35,455	109	الإجمالي	

نستخلص من الجدول (15) : وجود فروق ذات دلالة إحصائية عند مستوى دلالة (01,0) بين إستجابات السادة المتخصصين على التصميميات المنفذه في تحقيق الجانب الابتكاري حيث بلغت قيمة (ف) **431,2** ومستوى الدلالة أقل من مستوى المعنوية (01,0) ، مما يدل على وجود فروق بين التصميميات في هذا المحور . مما يؤكد تحقق الفرض الثالث

4- التأكد من صحة الفرض الرابع والذي ينص علي أنه "توجد فروق ذات دلالة

إحصائية بين متوسطات آراء المحكمين في تحقيق الجودة في التنفيذ"

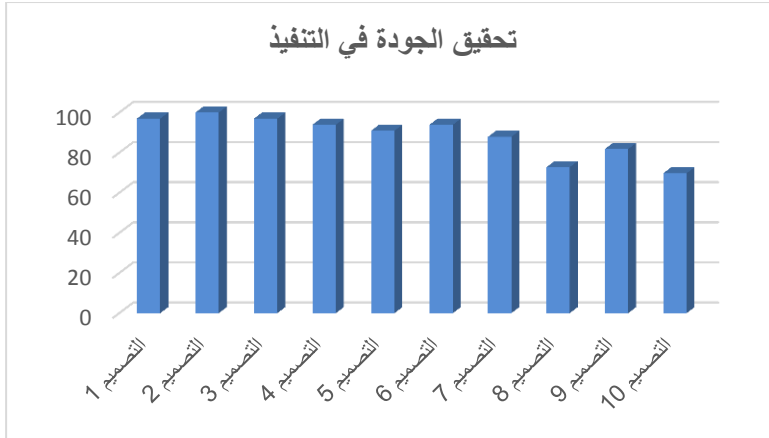
وللتحقق من صحة هذا الفرض تم حساب المتوسط المرجح والمتوسط المئوي المرجح

والانحراف المعياري لآراء المتخصصين على التصميميات

جدول (16) المتوسط المرجح والمتوسط المئوي المرجح والانحراف المعياري لآراء المتخصصين

حول التصميميات في تحقيق الجودة في التنفيذ.

مستوى التصميم	المتوسط المئوي المرجح (معامل الجودة)	الانحراف المعياري	المتوسط المرجح	مجموع الأوزان	مستويات المؤشرات			التصميم	المحور الرابع
					غير مناسب	مناسب الى حد ما	مناسب		
مناسب	%96.97	0.09	2.91	32	0	1	10	1	تحقيق الجودة في التنفيذ
مناسب	%100.00	0.00	3.00	33	0	0	11	2	
مناسب	%96.97	0.09	2.91	32	0	1	10	3	
مناسب	%93.94	0.16	2.82	31	0	2	9	4	
مناسب	%90.91	0.22	2.73	30	0	3	8	5	
مناسب	%93.94	0.16	2.82	31	0	2	9	6	
مناسب	%87.88	0.25	2.64	29	0	4	7	7	
مناسب الى حد ما	%72.73	0.76	2.18	24	3	3	5	8	
مناسب	%81.82	0.27	2.45	27	0	6	5	9	
مناسب الى حد ما	%69.70	0.69	2.09	23	3	4	4	10	



شكل (13) ترتيب التصميمات المقترحة وفق معاملات الجودة لآراء المتخصصين حول التصميمات في تحقيق الجودة في التنفيذ

نستخلص من الجدول (16) والشكل (13): اتفاق آراء السادة المتخصصين في تحقيق الجودة في التنفيذ حيث نجد أن تقييم معاملات الجودة للتصميمات المنفذة تكون مرتفعة حيث تبين أن عدد (8) تصميمات حصلوا على معامل جودة يقع في مستوى (مناسب)، عدد (2) تصميمات حصل على معامل جودة يقع في مستوى (مناسب إلى حد ما).

- تراوحت معاملات الاتفاق ما بين (100%) للتصميمات رقم (2) ويقع في مستوى مناسب، (69,70%) للتصميم رقم (10) ويقع في مستوى مناسب الي حد ما. مما يؤكد تحقيق الجودة في التنفيذ

جدول (17) تحليل التباين لدراسة معنوية الفروق بين استجابات السادة المتخصصين على التصميمات في

تحقيق الجودة في التنفيذ

المحور الرابع	مصدر التباين	درجات الحرية	مجموع المربعات	متوسط المربعات	F	الدلالة	مستوى الدلالة
تحقيق الجودة في التنفيذ	بين التصميمات	9	9,782	1,087	4,012	0,000	دالة عند (0,01)
	داخل التصميمات	100	27,091	0,271			
	الإجمالي	109	36,873	-			

نستخلص من الجدول (17) :

وجود فروق ذات دلالة إحصائية عند مستوى دلالة (01,0) بين إستجابات السادة المتخصصين على التصميمات المنفذه في تحقيق الجودة في التنفيذ حيث بلغت قيمة (ف) 4,012 ومستوى الدلالة أقل من مستوى المعنوية (01,0) ، مما يدل على وجود فروق بين التصميمات في هذا المحور . مما يؤكد تحقق الفرض الرابع.

5- التحقق من صحة الفرض الخامس والذي ينص علي أنه " توجد فروق ذات دلالة

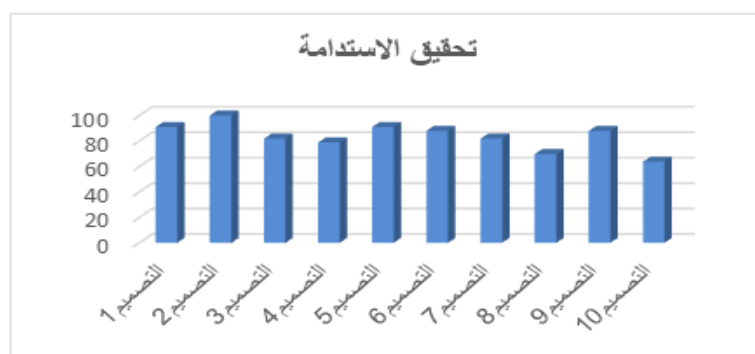
إحصائية بين متوسطات آراء المحكمين في تحقيق الاستدامة"

وللتحقق من صحة هذا الفرض تم حساب المتوسط المرجح والمتوسط المئوي المرجح

والانحراف المعياري لآراء المتخصصين على التصميمات

جدول (18) المتوسط المرجح والمتوسط المنوي المرجح والانحراف المعياري لأراء المتخصصين حول التصميمات في تحقيق الاستدامة.

مستوى التصميم	المتوسط المنوي المرجح (معامل الجودة)	الانحراف المعياري	المتوسط المرجح	مجموع الأوزان	مستويات المؤشرات			التصميم	المحور الخامس
					غير مناسب	مناسب إلى حد ما	مناسب		
مناسب	90.91%	0.22	2.73	30	0	3	8	1	تحقيق الاستدامة
مناسب	100.00%	0.00	3.00	33	0	0	11	2	
مناسب	81.82%	0.27	2.45	27	0	6	5	3	
مناسب	78.79%	0.25	2.36	26	0	7	4	4	
مناسب	90.91%	0.22	2.73	30	0	3	8	5	
مناسب	87.88%	0.25	2.64	29	0	4	7	6	
مناسب	81.82%	0.27	2.45	27	0	6	5	7	
مناسب الي حد ما	69.70%	0.69	2.09	23	3	4	4	8	
مناسب	87.88%	0.25	2.64	29	0	4	7	9	
مناسب الي حد ما	63.64%	0.69	1.91	21	4	4	3	0	



شكل (14) ترتيب التصميمات المقترحة وفق معاملات الجودة لأراء المتخصصين حول التصميمات في تحقيق الاستدامة

نستخلص من الجدول (18) والشكل (14): اتفاق آراء السادة المتخصصين في تحقيق الاستدامة حيث نجد أن تقييم معاملات الجودة للتصميمات المنفذة تكون مرتفعة حيث تبين أن عدد (8) تصميمات حصلوا على معامل جودة يقع في مستوى (مناسب)، عدد (2) تصميمات حصل على معامل جودة يقع في مستوى (مناسب إلى حد ما).

- تراوحت معاملات الاتفاق ما بين (100%) للتصميمات رقم (2) ويقع في مستوى مناسب، (63,64%) للتصميم رقم (10) ويقع في مستوى مناسب الي حد ما. مما يؤكد تحقيق الاستدامة.

جدول (19) تحليل التباين لدراسة معنوية الفروق بين استجابات السادة المتخصصين على

التصميمات في تحقيق الاستدامة

المحور الخامس	مصدر التباين	درجات الحرية	مجموع المربعات	متوسط المربعات	F	الدلالة	مستوى الدلالة
تحقيق الاستدامة	بين التصميمات	9	10,227	1,136	3,634	0,000	دالة عند (0,01)
	داخل التصميمات	100	31,273	0,313			
	الإجمالي	109	41,500	-			

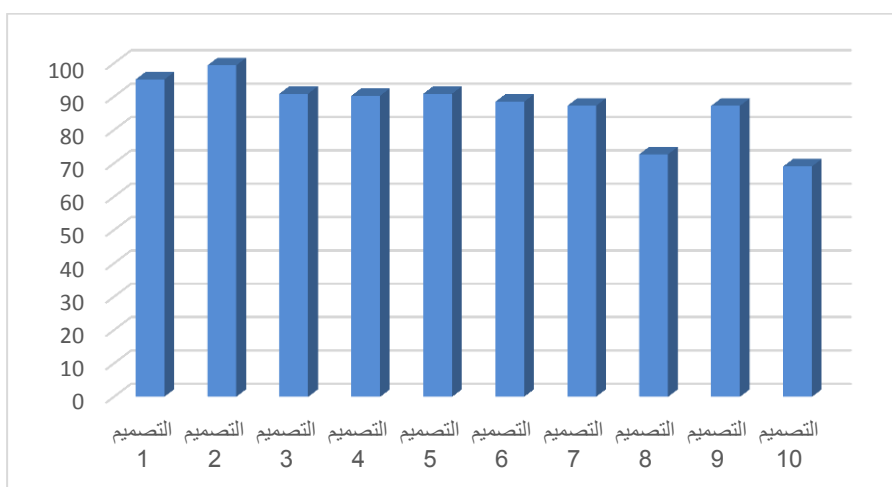
نستخلص من الجدول (19): وجود فروق ذات دلالة إحصائية عند مستوى دلالة (01,0) بين إستجابات السادة المتخصصين على التصميمات المنفذة في تحقيق الاستدامة حيث بلغت قيمة (ف) 3,634 ومستوى الدلالة أقل من مستوى المعنوية (01,0)، مما يدل على وجود فروق بين التصميمات في هذا المحور. مما يؤكد تحقق الفرض الخامس.

6- التأكد من صحة الفرض السادس والذي ينص علي أنه " توجد فروق ذات

دلالة إحصائية بين متوسطات آراء المحكمين للتصميمات المنفذة"

جدول (20) المتوسط المرجح والمتوسط المنوي المرجح وترتيب التصميمات المنفذة وتقديرها طبقاً لاستجابات السادة المحكمين لجميع المحاور.

مستوى التصميم	ترتيب التصميمات	المتوسط المنوي المرجح (معامل الجودة)	الانحراف المعياري	المتوسط المرجح	مجموع الأوزان	مستويات المؤشرات			التصميم
						غير مناسب	مناسب إلى حد ما	مناسب	
مناسب	الثاني	%95.15	0.13	2.85	157	0	8	47	1
مناسب	الأول	%99.39	0.02	2.98	164	0	1	54	2
مناسب	الثالث	%90.91	0.20	2.73	150	0	15	40	3
مناسب	الرابع	%90.30	0.21	2.71	149	0	16	39	4
مناسب	الثالث (م)	%90.91	0.20	2.73	150	0	15	40	5
مناسب	الخامس	%88.48	0.23	2.65	146	0	19	36	6
مناسب	السادس	%87.27	0.24	2.62	144	0	21	34	7
مناسب الي حد ما	السابع	%72.73	0.48	2.18	120	9	27	19	8
مناسب	السادس (م)	%87.27	0.24	2.62	144	0	21	34	9
مناسب الي حد ما	الثامن	%69.09	0.59	2.07	114	14	23	18	10



شكل (15) وترتيب التصميمات المنفذة وتقديرها طبقاً لاستجابات المحكمين لجميع المحاور

نستخلص من الجدول (20) والشكل (15): ترتيب التصميمات المنفذة وفق استجابات السادة المحكمين بالنسبة لجميع المحاور فقد حصل التصميم (2) على مستوى مناسب بمتوسط مرجح (2,98) ونسبة (99,39%) وترتيبه الأول ، يليه التصميم (1) حصل على مستوى مناسب بمتوسط مرجح (85,2) ونسبة (95,15%) وترتيبه الثاني ، يليه التصميمان (5,3) حصلا على مستوى مناسب بمتوسط مرجح (73,2) ونسبة (90,91%) وترتيبهما الثالث ، يليه التصميم (4) حصلا على مستوى مناسب بمتوسط مرجح (71,2) ونسبة (90,30%) وترتيبه الرابع ، يليه التصميم (6) حصل على مستوى مناسب بمتوسط مرجح (65,2) ونسبة (88,48%) وترتيبه الخامس ، يليه التصميمان (9,7) حصلا على مستوى مناسب بمتوسط مرجح (62,2) ونسبة (87,27%) وترتيبهما السادس ، يليه التصميم (8) حصل على مستوى مناسب الي حد ما بمتوسط مرجح (18,2) ونسبة (72,73%) وترتيبه السابع ، يليه التصميم (10) حصل على مستوى مناسب الي حد ما بمتوسط مرجح (2,07) ونسبة (69,09%) وترتيبه الثامن.

جدول(21) تحليل التباين لدراسة معنوية الفروق بين استجابات المحكمين على التصميمات وتقديرها طبقاً لاستجابات السادة لكل محاور الاستبيان

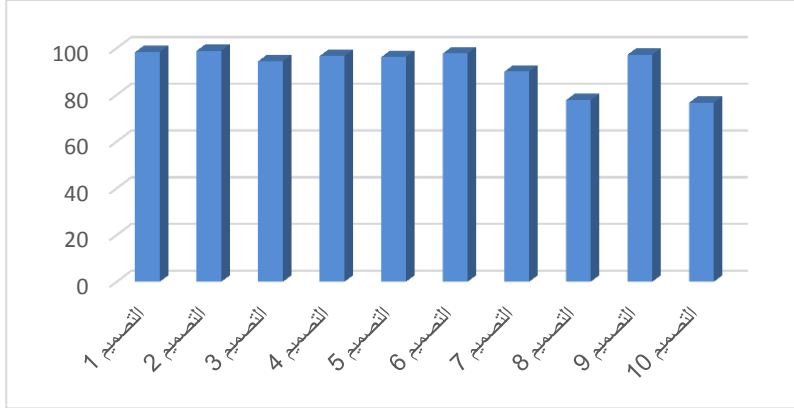
مستوى الدلالة	الدلالة	F	متوسط المربعات	مجموع المربعات	درجات الحرية	مصدر التباين	الاستبيان ككل
دالة عند (0,01)	0,000	4,130	0,867	7,807	9	بين التصميمات	الاستفادة من التطريز بشرايط الستان كمدخل لتحقيق التنمية المستدامة لملابس طالبات الجامعة
			0,210	21,004	100	داخل التصميمات	
			-	28,811	109	الإجمالي	

نستخلص من الجدول (21) : أنه يوجد فروق ذات دلالة إحصائية عند مستوى دلالة (01,0) بين إستجابات السادة المحكمين على التصميميات حيث بلغت قيمة (ف) 4,130 و مستوى الدلالة أقل من مستوى المعنوية (01,0) ، مما يدل على وجود فروق بين التصميمات فى الإستبيان ككل وتحقق الفرض السادس

7- التأكد من صحة الفرض السابع والذي ينص علي أنه "توجد فروق ذات دلالة إحصائية بين متوسطات اراء المستهلكات للتصميمات المنفذة"

جدول (22) المتوسط المرجح والمتوسط المئوي المرجح وترتيب التصميمات وتقديرها طبقاً لاستجابات المستهلكين لجميع المحاور

مستوى التصميم	ترتيب التصميمات	المتوسط المئوي المرجح (معامل الجودة)	الانحراف المعياري	المتوسط المرجح	مجموع الأوزان	مستويات المؤشرات			التصميم
						غير مناسب	مناسب إلى حد ما	مناسب	
مناسب	الثاني	%98.33	0.05	2.95	885	0	15	285	1
مناسب	الأول	%98.89	0.03	2.97	890	0	10	290	2
مناسب	السابع	%94.44	0.14	2.83	850	0	50	250	3
مناسب	الخامس	%96.67	0.09	2.90	870	0	30	270	4
مناسب	السادس	%96.22	0.10	2.89	866	0	34	266	5
مناسب	الثالث	%97.78	0.06	2.93	880	0	20	280	6
مناسب	الثامن	%90.00	0.21	2.70	810	0	90	210	7
مناسب الي حد ما	التاسع	%77.78	0.22	2.33	700	0	200	100	8
مناسب	الرابع	%97.22	0.08	2.92	875	0	25	275	9
مناسب الي حد ما	العاشر	%76.67	0.21	2.30	690	0	210	90	10



شكل (16) وترتيب التصميمات المنفذة للاستفادة من التطريز بشرائط الستان كمدخل لتحقيق التنمية المستدامة لملابس طالبات الجامعة وتقديرها طبقاً لاستجابات المستهلكين لجميع المحاور

نستخلص من الجدول (22) والشكل (16): ترتيب التصميمات المنفذة وفق استجابات المستهلكين بالنسبة لجميع المحاور فقد حصل التصميم (2) على مستوى مناسب بمتوسط مرجح (2,97) ونسبة (98,89%) وترتيبه الأول ، يليه التصميم (1) حصل على مستوى مناسب بمتوسط مرجح (95,2) ونسبة (98,33%) وترتيبهم الثاني ، يليهما التصميم (6) حصل على مستوى مناسب بمتوسط مرجح (93,2) ونسبة (97,78%) وترتيبه الثالث ، يليه التصميم (9) حصل على مستوى مناسب بمتوسط مرجح (92,2) ونسبة (97,22%) وترتيبه الرابع ، يليهما التصميم (4) حصل على مستوى مناسب بمتوسط مرجح (90,2) ونسبة (96,67%) وترتيبه الخامس ، يليهما التصميم (5) حصل على مستوى مناسب بمتوسط مرجح (89,2) ونسبة (96,22%) وترتيبه السادس ، يليه التصميم (3) حصل على مستوى مناسب مرجح (83,2) ونسبة (94,44%) وترتيبه السابع ، يليه التصميم (7) حصل على مستوى مناسب بمتوسط مرجح (70,2) ونسبة (90,00%) وترتيبه الثامن ، يليه التصميم (8) حصل على مستوى الي حد ما مناسب بمتوسط مرجح (33,2) ونسبة (77,78%) وترتيبه التاسع ، يليه التصميم (10) حصل على مستوى مناسب الي حد ما بمتوسط مرجح (30,2) ونسبة (76,67%) وترتيبه العاشر .

جدول (23) تحليل التباين لدراسة معنوية الفروق بين استجابات السادة المتخصصين على التصميمات المنفذة وتقديرها طبقاً لاستجابات المستهلكين لكل محاور الاستبيان

مستوى الدلالة	الدلالة	F	متوسط المبيعات	مجموع المبيعات	درجات الحرية	مصدر التباين	الاستبيان ككل
دالة عند (0,01)	0,000	159,768	19,033	171,300	9	بين التصميمات	الاستفادة من التطريز بشرائط الستان كمدخل لتحقيق التنمية المستدامة
			0,119	356,203	2990	داخل التصميمات	لملابس طالبات الجامعة
			-	527,504	2999	الإجمالي	

نستخلص من الجدول (23): يوجد فروق ذات دلالة إحصائية عند مستوى دلالة (01,0) بين إستجابات المستهلكين على التصميمات حيث بلغت قيمة (ف) 159,768 و مستوى الدلالة أقل من مستوى المعنوية (01,0) ، مما يدل على وجود فروق بين التصميمات في الإستبيان ككل وتحقق الفرض السابع .

مستخلص النتائج :

يتضح من خلال العرض السابق أنه يمكن القول بأن أهم نتائج البحث جاءت كالتالي:

- 1- استخدام التطريز بشرائط الستان علي أقمشة التريكو حقق قيم جمالية .
- 2- استخدام التطريز بشرائط الستان حقق التنمية المستدامة للملابس .
- 3- لاقت التصميمات الزخرفية المنفذة قبولا لدي المتخصصين .
- 4- لاقت التصميمات الزخرفية المنفذة قبولا لدي المستهلكين " طالبات الجامعة " .

وانتفقت نتائج الدراسة الحالية مع دراسة (ايمان ربيع 2021) حيث انتفقت الدراسات في امكانية تنفيذ تصميمات بسيطة عصرية تواكب خطوط الموضة بأساليب أقل استخداما للأدوات والآلات بما يحقق أهداف التنمية المستدامة للملابس

ودراسة (هالة شطا 2021) من حيث تحقيق التصميمات المقترحة قبولا في ضوء متوسطات تقييم المتخصصين لمحاور التقييم وكذلك المنتجات المنفذة لاقت قبولا ونجاحا من قبل المستهلكين . بالإضافة الي تحقيق التنمية المستدامة للملابس

ودراسة (محمد البدرى 2020) من حيث تحقيق استدامة الملابس وتحقيق قيم جمالية للقطع المنفذة . ودراسة (رضوي رجب 2019) من حيث تحقيق استدامة الملابس وتحقيق قيم جمالية للقطع المنفذة . ودراسة (ممدوح مبروك وآخرين 2017) حيث اتفقت الدراستان في رفع القيمة الجمالية للمنتجات المنفذة باستخدام التطريز بشرائط الستان . ودراسة (أسمهان النجار 2015) حيث اتفقت الدراستان علي أن التطريز بشرائط الستان أحدث ارتقاء بالقيمة الجمالية للملابس وفقا لآراء المتخصصين .

تفسير النتائج :

وتفسر الباحثة نتائج البحث بأن توافر شرائط الستان بعروض وألوان متعددة يمكن من استخدامها في التطريز بغرز متنوعة لتحقيق قيم جمالية عالية من خلال توظيف عناصر وأسس التصميم ، وتُرجع تحقيق التطريز بشرائط الستان للتنمية المستدامة حيث أنه يمكن اطالة فترة ارتداء الملابس بعد اعادة تجديد مظهرها لفترات أطول بطريقة صديقة للبيئة بدلا من التخلص منها بطريقة ملوثة للبيئة كما أنه يمكن كذلك اصلاح أي تلف موجود بمنتجات التريكو الآلي باستخدام التطريز علي المناطق التالفة بشرائط الستان وبالتالي يمكن تحقيق الاستدامة . وتفسر قبول طالبات الجامعة للمنتجات المنفذة الي أن طبيعة طالبات الجامعة في هذا السن تحب الظهور بمظهر لائق ومنفرد مما جعل التصميمات تلاقي قبولا بين هذه الفئة .

التوصيات

- 1- الاهتمام بالتنمية المستدامة وخصوصا في ظل الأزمة الاقتصادية الحالية .
- 2- الاستخدام الرشيد للموارد

- 3- اعادة استخدام الملابس وعدم التخلص منها في حالة عدم الرغبة في ارتدائها ومحاولة تجديدها .
- 4- الاهتمام بتدوير الملابس للمحافظة علي البيئة

المراجع :

- ابراهيم مرزوق (2009): موسوعة فن التطريز (التطريز علي القماش - التطريز علي الايتامين)، الطبعة الأولى ،، مكتبة ابن سينا ، القاهرة .
- أحمد تي ، الأخضر بن عمر ، سارة بن موهوب (2020) : التنمية المستدامة ، أبعادها ومؤشرات قياسها "قراءة اقتصادية " 2020، أعمال الملتقي الوطني جودة الحياة والتنمية المستدامة في الجزائر " الأبعاد والتحديات " ، مركز فاعلون في الأنثروبولوجيا والعلوم الانسانية والاجتماعية ، جامعة الشهيد حمة لخضر ، الجزائر، مج 1 ، (279-296) .
- أحمد محمد حسين حسن (2004) :تأثير اختلاف معامل الاندماج علي بعض خواص الاستخدام النهائي لأقمشة تريكو الملون ، مجلة علوم وفنون ، دراسات وبحوث ، جامعة حلون ، مج 16 ، ع3 ، 67- 81 .
- أكرم الطويل شهلة العبادي (2018) : إدارة سلسلة التوريد الخضراء GSCM ، الطبعة الأولى ، دار اليازوري العلمية للنشر والتوزيع .
- أسمهان اسماعيل محمد النجار (2015) : استخدام التطريز بشرائط الساتان مع التطريز اليدوي لرفع القيمة الجمالية لملابس السهرة للسيدات ، مجلة التصميم الدولية ، الجمعية العلمية للمصممين ، مج 5 ، ع 1 (89- 96)
- المعجم الوجيز (1998) : مجمع اللغة العربية .
- أم محمد جابر السيد محمد (2020) : برنامج تدريبي عن التطريز بشرائط الستان لإثراء مجال المفروشات وأثره علي الصناعات الصغيرة ، مجلة بحوث التربية النوعية ، كلية التربية النوعية ، جامعة المنصورة ، ع 58 ، (431-454)

- ايمان حامد محمود ربيع (2021) : رؤية معاصرة لتنفيذ الملابس الخارجية للسيدات لتحقيق التنمية المستدامة ، مجلة التربية النوعية والتكنولوجيا " بحوث علمية وتطبيقية " جامعة كفر الشيخ ، ع 8 ، (244-226)
- ثريا سيد نصر (2000) :النسيج المطرز في العصر العثماني ، الطبعة الأولى ، عالم الكتب ، القاهرة .
- ثريا سيد نصر ،زينب محمود برهام ،وليد شعبان مصطفى رمضان وبسمة بهاء الدين كمال سعد (2011) : التصميم والتطريز علي أقمشة الايتامين "دراسة فنية تطبيقية" الطبعة الأولى ، عالم الكتب .
- رحاب ماهر طه مصطفى (2013) : برنامج لإمكانية الاستفادة من الشرائط في اثناء الملابس ومكملاتها جماليا ووظيفيا ، رسالة ماجستير ،كلية الاقتصاد المنزلي ، جامعة المنوفية .
- رشا عباس محمد متولي الجوهري ،سمر شاكر العريان ، أميرة فتوح عثمان ، عبير طلعت مصطفى وايمان عبد الناصر عبد الفتاح (2018) : تقييم الأداء الوظيفي والجمالي للمفروشات "القوط" المطرزة بأسلوب التطريز بشرائط الساتان ، مجلة بحوث التربية النوعية ، كلية التربية النوعية ، جامعة المنصورة ، ع 51 ، (531-491)
- رضوي مصطفى محمد رجب (2019) : فاعلية برنامج تدريبي مقترح للشباب الخريجين لإعادة تدوير أربطة العنق الرجالي الغير مسايرة للموضة في ضوء التنمية المستدامة ، مجلة التصميم الدولية ، الجمعية العلمية للمصممين ، مج 9 ، ع 4 ، (323 - 309)
- زينب محمد أمين خليل ، داليا أحمد محمد مهني شكل ، مني علي عباس و ايناس عبد العزيز علي (2016): التطريز بالشرائط في تنفيذ تصميمات عصور تاريخية "تجربة ذاتية" ، مجلة البحوث في مجالات التربية النوعية ، كلية التربية النوعية ، جامعة المنيا ، ع 3 ، (227-192) .
- سامية الطويشي ، رانيا حسني يوسف هيكل ، منال محمد رشاد معروف (2020) : امكانية الاستفادة من أسلوب التطريز البرازيلي لإنتاج وحدات زخرفية مجسمة وتطبيقها علي الملابس ، المجلة المصرية للعلوم التطبيقية ، مج 5 ، (80-50)

- سهام زكي وثريا سيد ونفيسة عبد الرحمن (1999) : تأثير بعض أساليب التطريز علي النسيج السادة والأطلس والوبري ، بحث منشور ، المجلة المصرية للاقتصاد المنزلي، ع 15
- سوزان علي عبد الحميد مبروك (2011): القيم الجمالية للتطريز وكيفية تحقيقها ، الطبعة الأولى ، النشر العلمي والمطابع ، جامعة الملك سعود ، الرياض
- سهام زكي عبد الله موسي ، أحكام أحمد محمود ، ثريا سيد نصر (2008) : موسوعة التطريز تاريخه وفنونه وجودته ، الطبعة الأولى ، عالم الكتب ، القاهرة .
- طارق محمد زغول (2021) : اعادة تدوير بقايا أقمشة الستائر والمفروشات لإنتاج ملابس نسائية تحقق الاستدامة (دراسة تطبيقية في مدينة دمياط) ، مجلة العمارة والفنون والعلوم الانسانية ، الجمعية العربية للحضارة والفنون الاسلامية، مج 6 ، ع 29 ، سبتمبر ، (255-270).
- عبد الله حسون محمد ، مهدي صالح دواي واسراء عبد الرحمن خضير (2015) : التنمية المستدامة المفهوم والعناصر والأبعاد ، مجلة ديالي ، ع 67 ، (338-356)
- غادة رفعت أحمد ، شيماء صابر أبو النصر و منصور سليمان السيد (2017) : فعالية برنامج تدريبي مقترح قائم علي استخدام الفيديو التعليمي في تنمية مهارات تنفيذ بعض غرز التطريز البرازيلي لإثراء مقرر التطريز اليدوي ، المجلة العلمية لكلية التربية النوعية ، جامعة المنوفية ، ج 1 ، ع 9 ، (521 - 572)
- ماجدة عبد الجليل عشاوي ، ماجدة محمد ماضي وهدى عماد محمود حنفي (2015) : مشكلات تصنيع الملابس الخارجية للسيدات (العباءة الحريمي) ، المجلة المصرية للاقتصاد المنزلي ، ع 31 ، (83-106)
- مدحت أبو النصر وياسمين مدحت محمد (2017) : التنمية المستدامة "مفهومها ، أبعادها ،أبعادها " ، المجموعة العربية للتدريب والنشر
- محمد البديري عبد الكريم ، حاتم محمد فتحي ادريس و مريم عبد العظيم حسين (2020) : اعادة تدوير بقايا القص لمصانع الملابس الجاهزة لتحقيق الاستدامة ، مجلة التصميم الدولية ، الجمعية العلمية للمصممين ، مج 10 ، ع 2 (99-109)

- محمد علي العوفي (2017) : رؤية استراتيجية مقترحة للتعليم من أجل التنمية المستدامة في دول الخليج العربي ، أعمال المؤتمر العلمي الدولي ، الوقف الاسلامي والتنمية المستدامة ، مركز البحث وتطوير الموارد البشرية ، الأردن .
- مصطفى كافي (2016) : التنمية المستدامة ، الطبعة الأولى ، دار الأكاديميون للنشر والتوزيع ، عمان ، الأردن
- ممدوح مبروك ،رشا عبد الرحمن النحاس وهناء حامد حافظ السيد داود (2017) : الاستفادة من جماليات فن التطريز بالشرائط لإثراء القيم الجمالية والفنية والوظيفية لفساتين الزفاف ومكملاتها ، مجلة الاقتصاد المنزلي ، كلية الاقتصاد المنزلي ، جامعة المنوفية ، مج 27 ، ع 1 ، (1-21)
- ليلى صالح البسام وليلى عبد الغفار فدا (2002) : التطريز اليدوي ، الطبعة الأولى ، دار الزهراء للنشر والتوزيع ، الرياض ، المملكة العربية السعودية .
- نيفين عبد الوكيل عطا ابراهيم ادريس (2012) : امكانية الاستفادة من الأساليب المستحدثة في التطريز والتطعيم لإثراء القيم الجمالية لملابس السيدات ومكملاتها ، رسالة دكتوراه ، كلية التربية النوعية جامعة بنها
- هالة عثمان شطا العلمي (2021) : اعادة تدوير القميص الرجالي لتنفيذ تصميمات ملابس الأطفال لتعظيم دور التنمية المستدامة ، مجلة البحوث في التربية النوعية ، كلية التربية النوعية ، جامعة المنيا ، مج 7 ، ع 35 يوليو ، (1579 – 1619)
- Country Bumpkin (2016): A-Z of Ribbon Embroidery " A Comprehensive Manual with over 40 Gorgeous Designs to Stitch, Search Press Limited , wellwood , North Farm Road , Tunbridge Wells , Kent TN2 3DR . Britain
- Karen Hemingway (2002) :The Essential Guide to Embroidery ,first publishing , Murdoch Books ,UK.L.td .
 - <https://algmaliaalfania.ahlamontada.net/t447-topic3>
April2022 5 pm

- <https://almaghfera.ahlamontada.com/> 25 March 2022 10 pm
- <http://afedmag.com/> 25 March 2022 10 pm
- <https://ar.wikihow.com/> 21 march 2022 9 pm
- <https://crafty4all.com/> 6 March 2022 11 pm
- <https://kmajeh.com/> 6 March 2022 10 pm
- <https://www.lebarmy.gov.lb/> 28 March 2022 12 pm
- <https://www.lebarmy.gov.lb/> 2 March 2022 7 pm
- <https://mawdoo3.com/> 6 March 2022 11 pm
- <http://moamen222.blogspot.com/> 6 March 2022 11 pm
- <https://science.howstuffworks.com/> 6 March 2022 11 pm
- <https://www.toplavie.net/> 6 March 2022 11 pm
- <https://www.wipo.int/> 6 March 2022 11 pm

ملحق رقم (1)

أسماء السادة المتخصصين من أعضاء هيئة التدريس تخصص الملابس والنسيج

أستاذ الملابس والنسيج كلية الاقتصاد المنزلي جامعة المنوفية	أ.د. / رشدي علي عيد	1
أستاذ الملابس والنسيج كلية الاقتصاد المنزلي جامعة المنوفية	أ.د. / ايهاب أحمد النعسان	2
أستاذ الملابس والنسيج كلية التربية النوعية جامعة عين شمس	أ.د. / هبة عاصم	3
أستاذ الملابس والنسيج كلية الاقتصاد المنزلي جامعة المنوفية	أ.د. / علا يوسف عبد الاله	4
أستاذ تكنولوجيا الملابس والنسيج كلية الاقتصاد المنزلي جامعة المنوفية	أ.د. / رشا محمد النحاس	5
أستاذ الملابس والنسيج كلية الاقتصاد المنزلي جامعة المنوفية	أ.د. / سالي أحمد العشماوي	6
أستاذ الملابس والنسيج كلية التربية النوعية - جامعة طنطا	أ.د. / مني حمدي الفرماوي	7
أستاذ الملابس كلية التربية النوعية جامعة الزقازيق	أ.د. / رحاب محمد علي اسماعيل	8
أستاذ الملابس والنسيج كلية الاقتصاد المنزلي جامعة المنوفية	أ.د. / سحر كمال فودة	9
أستاذ مساعد الملابس والنسيج كلية التربية النوعية جامعة عين شمس	أ.م.د. / غادة رفعت أحمد	10
مدرس الملابس والنسيج كلية التربية النوعية جامعة عين شمس	د / سمية حامد لبيب	11