

تصورات الأخصائيين نحو دور صفحات توجيه الإعلام
التربوي علي موقع التواصل الاجتماعي فيسبوك في
تعزيز الأداء الأكاديمي واتجاههم نحو المحتوى

إعداد

أ.م.د. / أحمد عبد الكافي عبد الفتاح

قسم الإعلام التربوي- كلية التربية النوعية- جامعة المنيا

Dr.kafy42@gmail.com



مجلة البحوث في مجالات التربية النوعية

معرف البحث الرقمي DOI: 10.21608/jedu.2022.134710.1651

المجلد الثامن العدد ٤٠ . مايو ٢٠٢٢

الترقيم الدولي

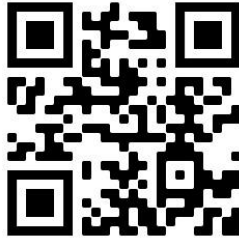
P-ISSN: 1687-3424

E- ISSN: 2735-3346

موقع المجلة عبر بنك المعرفة المصري <https://jedu.journals.ekb.eg/>

موقع المجلة <http://jrfse.minia.edu.eg/Hom>

العنوان: كلية التربية النوعية . جامعة المنيا . جمهورية مصر العربية



تصورات الأخصائيين نحو دور صفحات توجيه الإعلام التربوي علي موقع التواصل الاجتماعي فيسبوك في تعزيز الأداء الأكاديمي واتجاههم نحو المحتوي

مستخلص البحث:

تهدف هذه الدراسة إلي التعرف علي تصورات الأخصائيين نحو دور صفحات توجيه الإعلام التربوي علي موقع التواصل الاجتماعي فيسبوك في تعزيز الأداء الأكاديمي واتجاههم نحو المحتوي.

نوع ومنهج الدراسة:

تتنمي هذه الدراسة إلى الدراسات الوصفية، واعتمدت علي منهج المسح بالعينة.

العينة:

طبق الباحث دراسته علي عينة عشوائية قوامها (٢٠٠) أخصائي من أخصائيي الإعلام التربوي، واشتملت عينة الدراسة التحليلية صفحات توجيه الإعلام التربوي بالمنيا والقاهرة والدقهلية الموجودة علي موقع فيسبوك.

أدوات الدراسة:

صحيفة الاستبيان - صحيفة تحليل المضمون - مقياس الأداء الأكاديمي - مقياس الاتجاه.

أهم النتائج:

- وجود علاقة ارتباطية طردية دالة إحصائيًا بين معدل تعرض الأخصائيين لصفحات توجيه الإعلام التربوي ودرجة تعزيز الأداء الأكاديمي لديهم.
- وجود فروق ذات دلالة إحصائية بين صفحات توجيه الإعلام التربوي على موقع التواصل الاجتماعي فيسبوك من حيث أهداف المضمون المقدم.

Specialists perceptions towards the role of educational information inspection pages on social sites (face book) in enforcing academic performance and their attitudes towards the content

This study aims at recognizing the specialists perceptions towards the role of educational information inspection pages on social sites (face book) in enforcing academic performance and their attitudes towards the content

Type and method of the study : This study belongs to the descriptive ones and relied on sampling survey method .

The sample : the researcher applied his study on a random sample of (200) educational information specialists at Minia governorate.

-The sample of the analytical study included pages of educational information pages in Minia , Cairo and Dakhlya .

Tools of the study : A questionnaire –content analysis– A scale of academic performance – A scale of attitudes towards

The most important findings:

*There is a statistically significant direction correlation between the ratio of specialists exposure for educational information inspection pages and the degree of enforcing their academic performance.

*There are statistically significant differences between pages of educational information inspection on social sites face book in terms of the presented content goals

مقدمة:

تطورت أنشطة الصحافة المدرسية علي مر العصور ولبست عباءة التغيير في كل مرحلة وتأثرت بكل التطورات منذ أن بدأت علي يد علي مبارك ومصطفى كامل ورفاعة الطهطاوي في القرن التاسع عشر، واستفادت من الوسائل التكنولوجية التي طرأت علي الإعلام المدرسي في مختلف العصور حتي وصلت لأحدث التطورات وهي شبكة الانترنت التي انبثقت منها مواقع التواصل الاجتماعي.

ومن المعروف أن أخصائي الإعلام التربوي أحد أهم الركائز الأساسية التي يعتمد عليها تحقيق وظائف النشاط الإعلامي في جميع المدارس علي مختلف مستوياتها سواء كانت حكومية أو خاصة، ونجاح الأخصائي يرتبط بعوامل كثيرة منها ما ينتمي إلي طبيعة مهنته، ومنها ما ينتمي إلي ظروف العمل وبيئته، ومنها ما يعتمد علي شخصيته ومستوي كفاءته، وجميع هذه العوامل تؤثر سلباً أو ايجاباً في مستوي الأخصائي الأكاديمي ودوره في إثراء النشاط الإعلامي والذي يؤدي بالتالي إلي إثراء ألوان النشاط الاعلامي المدرسي.

ومن الأسباب التي أدت إلي الاهتمام بجودة الأداء الأكاديمي التطور الرقمي الواضح في الصحافة بدخول الانترنت في مجال الإعلام التربوي وبصفة خاصة موقع التواصل الاجتماعي فيسبوك الاجتماعي، والذي يعتمد عليه الموجهين في عمل صفحات خاصة بتوجيه الإعلام التربوي وتعتبر هذه الصفحات حلقة الوصل بينهم وبين الأخصائيين فتقدم من خلالها مختلف ألوان النشاط الإعلامي المدرسي وتستخدم كافة الفنون الإعلامية وكافة الوسائط الإعلامية التي يعتمد عليها العمل الإعلامي الإلكتروني الصحافة المدرسية.

ومن هذا المنطلق تحاول هذه الدراسة البحث في تصورات الأخصائيين نحو دور صفحات توجيه الإعلام التربوي علي مواقع التواصل الاجتماعي في تعزيز الأداء الأكاديمي واتجاههم نحو المحتوي.

الإطار المعرفي للدراسة:

لقد أدى التطور التكنولوجي الواضح الذي كان الانترنت من أهم إنجازاته إلي ظهور الوسائط الحديثة المتطورة التي استطاعت بقدرتها الفائقة إعداد المواد الإعلامية بما فيها البرامج ونقل الأحداث فور وقوعها من موقع الحدث بصورة مباشرة، حيث استطاعت من خلال تطورها الفني والتكنولوجي الكبير أن تلغي دور الوسيط في نقل الأخبار والمعلومات من خلال منافسة تكنولوجيا المعلومات الذي لم يكن مقتصرًا علي الوسائل التقليدية كالصحف أو الإذاعة أو التلفزيون فحسب، بل كان أبرز منافسي تلك الوسائل ظهور الحاسوب وشبكة الانترنت (١)

والانترنت هو عالم الكتروني غير مرئي ينتشر عبر بقاع العالم بدءًا من اليابان شرقًا وانتهاء بالأميركتين غربًا. ويتكون هذا العالم الالكتروني من أفراد وجماعات متلقين حول أجهزة الكمبيوتر. ينهلون من مصادر المعلومات الهائلة والمتنوعة. أو يتبادلون المعارف والخبرات من خلال تواصلهم معًا ببرمجيات وآلات البحث والعرض المتعددة، المتاحة للمستخدمين.. أسرة وأبناء وأكاديميين ومهتمين(٢)

وتعتبر شبكة "الإنترنت" من أهم الإنجازات البشرية في علي مر العصور، وهي تربط شبكة من الحاسبات سواء المتشابهة أو المختلفة الأنواع والأحجام عن طريق بروتوكولات تحكم عملية التشارك في تبادل المعلومات وبروتوكولات تضبط عملية التراسل في هذه الحاسبات (٣). وهي تعتبر أكبر مزود للمعلومات في الوقت الحاضر ، بل أنها أم الشبكات أو شبكة الشبكات ، لأنها تضم عدد كبير من شبكات معلومات الحوسبة المحلية (LAN) أو الواسعة (WAN) الموزعة علي مستويات محلية وإقليمية وعالمية في مختلف بقاع ومناطق المعمورة ، والتي تقدم بأكثر من (400) ألف شبكة معلومات محوسبة أصغر منها (٤).

وشبكة الإنترنت عبارة عن بيئة تشغيل رسومية تسمح بعرض النصوص والصور على الشاشة ويحتوي الإنترنت على مجموعة من الخدمات والبرامج التي تعمل إلى جانب بعضها البعض بشكل متداخل (٥).

ومع تزايد التحول الرقمي للعالم، فإن تحديد العلاقة بين استخدام تكنولوجيا المعلومات والاتصالات والنتائج التعليمية يكتسب أهمية خاصة لتوجيه قرارات السياسة التعليمية بطريقة منطقية (٦).

مفهوم مواقع الشبكات الاجتماعية :

يري الباحث أن مفهوم مواقع التواصل الاجتماعي مثير للجدل نظرًا لتداخل الآراء والاتجاهات العديدة في دراسته، وهذه التداخل قد يكون ناتج من استخداماته المتعددة. وعرف قاموس أكسفورد مواقع التواصل بأنها عبارة عن مواقع وتطبيقات تسمح للمستخدمين بإنشاء وتبادل المحتوى أو المشاركة في التواصل الاجتماعي (٧).

ويمكن تعريفها بأنها شكل من أشكال الاتصال الإلكتروني الذي يسهل التفاعل بناءً على اهتمامات وخصائص معينة، باستخدام تقنيات نشر يمكن الوصول إليها بشكل كبير وقابلة للتطوير (٨).

وتعرف أيضًا على أنها خدمات على الإنترنت التي تمكن الأفراد من التواصل الاجتماعي عبر الإنترنت وقد يكون الدخول والمعلومات مقتصرين على مجموعات وأفراد معينين، أو يمكن مشاركتها على نطاق واسع مع العامة (٩).

كما يطلق عليها عدة تسميات (الشبكات الرقمية الاجتماعية، الشبكات الاجتماعية، وسائل الاعلام الاجتماعية، مواقع الشبكات الاجتماعية) وتسمى أيضًا مواقع التشبيك الاجتماعي، وهي المواقع التي تقوم على انشاء شبكات اجتماعية من مترددين عليها من أنحاء العالم ويطلق عليها Social networking sites وتعتمد تلك المواقع على الاستفادة من تفاعلية شبكة الانترنت كوسيلة اتصال، اذ تسمح هذه المواقع لأعضائها أن يقدموا أنفسهم ويعبروا عن آرائهم وأفكارهم للآخرين (١٠).

ومع انتشار مواقع وشبكات التواصل الاجتماعي مثل الفيس بوك وماي سبيس أصبحت وسائل التواصل الاجتماعي من أهم وأكثر خدمات الانترنت شعبية في العالم. كما تم ترتيب هذه المواقع من بين أكثر المواقع زيارة في العالم، حيث احتل فيس بوك المرتبة الثانية في العالم بعد جوجل من حيث الاستخدام علي مستوي العالم والولايات المتحدة (١).

مميزات مواقع التواصل الاجتماعي :

لمواقع التواصل الاجتماعي العديد من المميزات في كثير من المجالات نذكر منها‘

• التفاعلية والتشاركية فتوفر خدمات الشبكات الاجتماعية للأصدقاء مساحة يمكنهم من خلالها الحفاظ على علاقاتهم والردشة مع بعضهم البعض ومشاركة المعلومات. علاوة على ذلك ، فإنهم يوفرّون الفرصة لبناء علاقات جديدة من خلال الأصدقاء الحاليين (٢)

• تستخدم مواقع التواصل الاجتماعي لنقل الأفكار والآراء المتعلقة بموضوع معين لعدد كبير من الأشخاص وبطريقة سهلة مما يساعد علي فتح الأبواب لتبادل الآراء وتوسيع فرص المشاركة في التعبير عن الرأي (٣)

• الحضور بشكل دائم غير مادي: أي التواصل بين مستخدم وآخر دون الحاجة إلي أن يلتقيا في وقت متزامن وذلك من خلال ترك رسالة نصية أو صورة او معلومات .

• تعتبر من أفضل الميادين لنشر الدين وفضائل الأخلاق .

• الوضوح: في الغالب يحدث ذلك تلقائياً لأن هدف كل شخص أن يتواصل ويتعرف علي الآخرين ، وهذا يتطلب أن يفصح عن معلوماته الشخصية بصراحة .

• عملية الاتصال تتم فيها من خلال عناوين خاصة يتحكم فيها الفرد باسم و كلمة مرور خاصة وتتم عبر أجهزة إلكترونية ثابتة أو محمولة (٤)

• وسيلة للتنقيف الديني .

• هي وسيلة لنشر الأخبار اليومية من جميع دول العالم (٥)

- إتاحتها فرصة التعبير عن الرأي بالنقد والتعليق وتحول المستقبل إلي ناشر ينشر ما يريد .

تعريف الأداء :The performance

يمكن تعريف أداء المعلم بأنه إنجاز وممارسة المعلم في ظل الإمكانيات المتاحة بغض النظر عما يستغرقه من الجهد والوقت، ويختلف الأداء عن الكفاية التي يقصد بها أنجاز وممارسة المعلم في ظل ظروف تعليمية داخلية وخارجية مع الاهتمام بتوفير الوقت والجهد^(١٦).

تعريف الأداء الأكاديمي: Academic performance

يعرف الأداء الأكاديمي بأنه بلوغ الفرد أو فرق العمل أو المنظمة للأهداف المخططة بكفاءة وفاعلية^(١٧) ويمكن تعريفه أيضاً بأنه القدرة علي فعل شيء ما خصوصاً إذا كان يحتاج مهارة أو تنفيذ جزء من عمل أو نشاط بطريقة معينة^(١٨)

تقييم الأداء : Performance Evaluation

يشير تقييم الأداء إلى الأساليب والعمليات التي تستخدم من قبل المنظمات لتقييم مستوى أداء موظفيها، وتتضمن هذه العملية عادة قياس أداء الموظفين وتزويدهم بالتغذية الراجعة فيما يتعلق بمستوى وجودة أدائهم^(١٩)

وينصب تركيز تقييم الأداء على قياس وتحسين الأداء الفعلي للموظف وكذلك أيضاً الإمكانيات المستقبلية للموظف، ويتم تقييم الأداء على أنه تحديد وقياس وإدارة الأداء البشري في المنظمات ويزود الأفراد بتعليقات مفيدة ويديهم على مستويات أعلى من الأداء^{٢٠}

يعرف تقييم الأداء بأنه عملية مهمة تنفذها الإدارات في مُختلف أشكال المنشآت، وتحرص على أن تشمل كافة المستويات التنظيمية في المنشأة، فتبدأ من عند الإدارة العليا وتنتهي بالموظفين في كافة الأقسام، ويعتمد نجاح تقييم الأداء في تحقيق

الهدف الخاص به على تنفيذہ بطريقة دقيقة ونظامية عن طريق تفعيل دور مشاركة كافة الأطراف المرتبطة بهذه العملية (٢١).

مشكلات عملية تقويم الأداء للمعلمين:

١- عدم المقدرة على الفرز الدقيق بين المعايير الخاصة بالتقويم (جيد جداً، جيد، مقبول.....الخ).

٢- تعتبر نتيجة التقويم التي يقدمها بعض الإداريين هي انعكاس واضح مع طبيعة علاقته مع المرؤوس فإذا كانت علاقته جيدة. جاءت نتيجة التقويم لصالح المعلم، أما إذا كانت غير جيدة فإن هذه العلاقة ستعكس سلبيًا علي جميع عناصر التقويم.

٣- الاعتقاد علي الموقف الوسط بمعني أنه يركز أو يضع نتائج تقويم أداء المرؤوسين في وسط الطريق متجنبًا بذلك أقصي درجات التقويم وأدناها.

٤- التحيز الشخصي فقد يكون التقرير جيد لأسباب نفسية أو اجتماعية أو دينية أو سياسية وليس مرتبط بالأداء الحقيقي المشار إليه (٢٢)

تأثير تكنولوجيا المعلومات والحاسب الآلي وشبكة الانترنت علي أداء المعلم:

تكنولوجيا المعلومات لها دور بارز في اكتساب المعلم المعرفة والمعلومات حول ما هو حديث في تدريس الموضوعات التي يقوم بتدريسها، كما تسمح التكنولوجيا الحديثة بتواصل المعلم مع آراء غيره من المعلمين، أي أنها ألغت الفواصل بين المعلمين، كما أسهمت في توظيف كافة المعارف التي يقوم المعلم بطرحها عمليًا، وأكسبته التفكير الابتكاري فبطبيعة الحال يواجه معلم اليوم تحديات خطيرة وذلك بسبب تزايد تكنولوجيا المعلومات والاتصالات كأداة داعمة للتعلم والتعليم، الأمر الذي فرض علي المعلم امتلاك قدر من المعرفة المتعلقة بهذه التقنية يؤهله لمواكبة التطور والاستفادة منها علي نحو فعال.

ورأت العديد من الدول العربية أن تأهيل المعلم علي استخدام التكنولوجيا الحديثة ضروري وفي غاية الأهمية، وتم تزويد أغلب المؤسسات التعليمية بمعامل الحاسب الآلي المتطورة والتي تسهم في رقي العملية التعليمية، وتدريب المعلمين علي استخدام شبكة الانترنت، ويمكن القول أن معلم اليوم ملزمًا بامتلاك مثل هذه التقنيات والتي رأت كافة الدول المتقدمة والنامية أن هذا هو الطريق الأمثل لتطوير العملية التعليمية بمختلف مراحلها (٢٣)

الصعوبات التي تعيق المعلمين والتربويين في استخدام الانترنت لأغراض التعليم والتعلم:

- ١- مشاكل الدعم الفني
- ٢- عدم توافر ضمان كلا من الوقت والدعم للمعلمين لحضور برامج التأهيل المتعلقة بالإنترنت. (٢٤)
- ٣- صعوبة الوصول إلى المعلومات عبر الإنترنت على الرغم من وجود العديد من محركات البحث حيث أن هذه المحركات لها نقاط ضعفها. (٢٥)

مشكلات استخدام الانترنت بالمؤسسات التعليمية:

- ١- عدم وجود منهج المعلوماتية المناسب لمساعدة الطالب علي استخدام الانترنت وتوظيفها في دراسة المواد الدراسية
- ٢- الغياب الواضح في تأهيل المعلمين علي استخدام الانترنت في التعليم يجعل استخدامها في المؤسسات التعليمية يتم بصورة فردية وعشوائية إن وجد ذلك.
- ٣- تخوف الإدارات التعليمية والمعلمين من دخول الطلاب علي المواقع المخلة بالآداب العامة او المواقع المعادية للمجتمعات العربية وثقافتها إلا أن برامج الحماية والمراقبة يمكن ان تحد من ذلك.
- ٤- عدم اتقان اللغة الانجليزية للتعامل مع جميع المواقع علي الانترنت. بكفاءة وهي المواقع الأكثر حداثة علميا والارقي في تقنيات عرضها علي الانترنت.

٥- بطء عرض الصفحات التعليمية التي تتضمن صور او رسومات او افلام او مؤثرات صوتية حركية مما يصيب المستخدم من المعلمين والطلاب بالملل الشديد خاصة في اوقات استخدامها خاصة في اوقات العمل الرسمية في المدارس وهي اوقات الذروة. (٦)

مشكلة الدراسة:

استحوذ مجال تعزيز الأداء الأكاديمي علي اهتمام الباحثين لما له من ارتباط واضح بجميع المجالات ولما له من أهمية من خلال جعل المتخصصين علي صلة وثيقة بمجال تخصصهم، والأداء الأكاديمي لأخصائي الإعلام التربوي يعتبر من الموضوعات المهمة التي تعنتي بها وزارة التربية والتعليم في إطار التدريب المستمر لكافة قطاعات التعليم وفي إطار التحول الرقمي في كافة التخصصات، ونظرًا للتطور التكنولوجي الواضح والمؤثر في الأنشطة الاعلامية المدرسية والذي جعل توجيه الإعلام التربوي بمعظم الإدارات التعليمية يقوم بإنشاء صفحات الكترونية خاصة به علي موقع التواصل الاجتماعي فيسبوك الذي حقق نجاحًا رائدًا منذ نشأته، وبالرغم من أن الهدف الرئيسي له هو التواصل الاجتماعي بين الأفراد لكن نشاطه امتد ليشمل العملية التعليمية التربوية ومن هذا المنطلق أنشأ توجيه الصحافة المدرسية بمعظم الإدارات التعليمية صفحات له الفيس بوك نظرًا لانتشاره الواضح بين أفراد المجتمع، وتقدم هذه الصفحات العديد من الأنشطة الإعلامية والفنون المختلفة والمسابقات، وأيضًا يتم نشر آخر الأخبار والتصريحات والخطط والبرامج واللوائح المنظمة للعمل الإعلامي المدرسي والقرارات الخاصة بالأنشطة الإعلامية، والدورات التدريبية المختلفة لدعم المجال وأيضًا المعارض الصحفية ومنتجاتها الإعلامية المختلفة.

ومن خلال كل المحاولات السابقة في توظيف القدرات التكنولوجية الهائلة في مجال الإعلام المدرسي تحاول هذه الدراسة معرفة تصورات الأخصائيين نحو دور

صفحات توجيه الإعلام التربوي علي موقع التواصل الاجتماعي فيسبوك في تعزيز الأداء الأكاديمي واتجاههم نحو المحتوي.

الدراسات السابقة:

هدفت دراسة (٢٦) **Xumei Fan (2022)** التحقيق في وجهات نظر المعلمين حول تقييم فعالية المعلم مع التركيز على أهداف تعلم الطلاب (SLOS) وهي اختصار لمتلازمة متلازمة سميث- ليملي- أوبيتر وهو اضطراب تنموي يؤثر على أجزاء كثيرة من الجسم، منها ملامح الوجه المميزة، مثل صغر حجم الرأس ، أو الإعاقة الفكرية ويسبب مشكلات التعلم، و مشكلات سلوكية، وهي من الدراسات الوصفية، الباحث باستخدام تصميم توضيحي مختلط مع مسح من ٢٤٤ معلمًا ومقابلات مع ١٨ معلمًا ، كشفت هذه الدراسة أنه : على الرغم من أن معظم المعلمين أظهروا ثقة في استخدام SLO، إلا أن نصفهم فقط اعتبروها طريقة موثوقة إضافية في تقييم المعلم، وأن الاهتمامات الرئيسية للمعلمين شملت عدم كفاية الوقت التعليمي، والجدول الزمنية غير المناسبة ، وكمية الأعمال الورقية ، والكثير من استقلالية المعلم ونقص الإشراف ، وقضايا موثوقية التقييم وصلاحيته ، ونقص التغذية الراجعة ذات المغزى.

وهدف دراسة (٢٨) **Pablo Pando Cerra and others (2022)** إلى الجمع بين منهجيات التعلم التقليدية وميكانيكا اللعبة باستخدام طريقة مخصصة لبيئة الألعاب والأجهزة المحمولة لتحليل الأداء الأكاديمي والدافع في الدراسات الهندسية. وتنتمي إلي الدراسات التجريبية، أجريت دراسة مقارنة مع ٩٦ سنة أولى طلاب الهندسة. في هذه التجربة ، تم تقسيم الطلاب بشكل عشوائي إلى مجموعتان: المجموعة الضابطة (CG) والمجموعة التجريبية (EG). المجموعة الأولى استخدمت منهجية التعلم التقليدية المستخدمة، بينما المجموعة الثانية جمعت بين المنهجية التقليدية مع GBL وتكنولوجيا المعلومات والاتصالات (تكنولوجيا المعلومات والاتصالات)، وأظهرت النتائج: أن طلاب EG حدث لديهم تحسن بشكل ملحوظ

الأداء الأكاديمي والتحفيز، لذلك ، يمكن دمج GBL في منهجية التدريس لما لها من تأثير إيجابي للغاية ويمكن أن تسهل بشكل كبير عملية التدريس والتعلم في الدراسات الهندسية.

وحاولت دراسة (٢٩) Ghazanfar A Abbasi amd others (2021)

استكشاف تأثير نوع المحتوى المستخدم على إيمان الهواتف الذكية والأداء الأكاديمي من خلال اعتبار النشاط البدني وسيطاً محتملاً، وتنتمي إلي الدراسات الوصفية، واستخدم الباحثون أداة الاستبيان لجمع البيانات ، وتم تطبيق الدراسة علي عينة مكونة من ٢٥٠ طالباً جامعياً وتم تحليلها إحصائياً باستخدام تقنية نمذجة المعادلة الهيكلية للمربعات الصغرى الجزئية، وأظهرت النتائج أن الترفيه ومواقع التواصل الاجتماعي والاستخدام المرتبط بالألعاب لها تأثيرات إيجابية على إيمان الهواتف الذكية. على الرغم من أن الاستخدام المرتبط بالدراسة له تأثير إيجابي على الأداء الأكاديمي، والاستخدام المرتبط باللعبة له تأثير سلبي. علاوة على ذلك ، فإن النشاط البدني يخفف من تأثير الاستخدام السلبي المرتبط باللعبة على الأداء الأكاديمي.

وهدف دراسة (٣٠) Beneyam Lake Yimer (٢٠٢١) إلى فحص العلاقة

المتبادلة بين استخدام وسائل التواصل الاجتماعي والرفاهية النفسية والاجتماعية والأداء الأكاديمي، وتنتمي إلي الدراسات الوصفية، وتم إجراء استبيانات الرفاهية النفسية والاجتماعية علي عينة قوامها ٢٠٤٠ طالب من طلاب كلية Dire Dawa Polytechnic، وكشفت النتائج أن: الطلاب الذكور يستخدمون وسائل التواصل الاجتماعي لغرض إقامة علاقات جديدة، وأن الطلاب الذين يقضون وقتاً أطول على Facebook متبوعاً ب Whatsapp. يؤثر ذلك علي الأداء الأكاديمي لديهم سلباً وبشكل كبير باستخدام الوسائط الاجتماعية، في حين أنها مرتبطة بشكل إيجابي باحترام الذات.

وهدفت دراسة (٣١) (LucyAndrade-Vargas and others (2021)

إلى تحليل تصور المعلمين الإكوادوريين حول تدابير الطوارئ المتخذة على المستويين الحكومي والمؤسسي أثناء مواجهة أزمة COVID-19. ، وتم أيضاً تحليل العديد من الجوانب المتعلقة بتصورات المعلمين حول مهاراتهم التكنولوجية، والوصول إلى الأجهزة الإلكترونية، وآثار العمل عن بعد في صحتهم العقلية وأدائهم. تم إجراء دراسة مقطعية مع ٣١٨٣ معلماً إكوادورياً يعملون في جميع مستويات التعليم، وتم استخدام استبيان عبر الإنترنت في Cronbach's Alpha. تظهر النتائج أنه على الرغم من المستويات العالية من عدم اليقين، وافق معظم المعلمين على التدابير التي اتخذتها الحكومة ووزارة التعليم وكذلك مؤسساتهم وأفادوا بأنهم يشعرون بالراحة مع العمل عن بعد. ومع ذلك ، فإن نقص الموارد التكنولوجية في المناطق الريفية وانعدام الثقة في فعالية الفصول عبر الإنترنت هي جوانب تحتاج إلى تحليل قبل النظر في جدوى التعليم عبر الإنترنت طويل الأجل في الإكوادور.

وتناولت دراسة (٣٢) (Amy R.Guenther (2021) التجارب الحية للمعلمين

وفحص تصوراتهم بغرض تقييم أدائهم وخبراتهم وتقديم رؤى حول الطرق التي تؤثر بها هذه التقييمات على هوياتهم في ولاية في الولايات المتحدة حيث تم استخدام مثل هذه التقييمات لفترة طويلة. بشكل مميز، وهي من الدراسات الوصفية، واستخدمت المسح والمقابلة على مدار عامين، وفحصت الدراسة عشرة تصورات المعلمين لأحد هذه المقاييس - تقييمات الأداء - وتأثيرها على هوياتهم المهنية. وأوضحت نتائج الدراسة أن: أنه تم ربط هويات المعلمين بالتزامهم ورفاههم وإحساسهم بالوكالة والفعالية، أدراك المعلمون أن تقييمات أدائهم تخدم أغراض المساءلة وليس التطوير المهني، وحدد المعلمون العديد من النتائج السلبية على هوياتهم المهنية التي ارتبطت بنظام التقييم.

Kamshat Zabiyeve and others (2021) (٣٢) وتناولت دراسة

قضايا استخدام تقنيات الويب في عملية التدريب النفسي والتربوي لمعلمي الرياضيات في المستقبل، وتحديد درجة استخدام تطبيقات الويب في عملية التدريب النفسي والتربوي ودرجة اهتمامهم باستخدام التقنيات الالكترونية في مستقبلهم المهني، وتنتمي هذه الدراسة إلى الدراسات الوصفية، واعتمدت علي منهج المسح من خلال تطبيق استمارة استبيان عبر الإنترنت علي عينة من معلمي الرياضيات والطلاب، وأظهرت النتائج أن: الغالبية العظمى من الطلاب (٩٤.٤٪) يعتقدون أن معلم الرياضيات الحديث يجب أن يكون على دراية بوسائل الإعلام ويتمتع بمستوى عالٍ من الكفاءة الرقمية. وأظهرت أيضاً النتائج حول استخدام التطبيقات الرقمية وكفاءة العملية التعليمية أجاب عدد كبير من المستجيبين (٨٧٪) بالإيجاب أن استخدام التطبيقات الرقمية يزيد من كفاءتها ويعزز تنشيط الانتباه والاهتمام بالتعلم؟" ، لكن ١٣٪ لا يعتبرون ذلك ذا صلة بشكل خاص.

Ashraf Muhammad Azeem and others (2021) (٣٤) وهدفت دراسة

إلى تقليل الفجوة الأدبية بين مجتمعات الطلاب الذين يستخدمون وسائل التواصل الاجتماعي ، والتي لها تأثيرات إيجابية على في التعليم العالي الصيني، وتنتمي إلى الدراسات الوصفية، واعتمدت الدراسة علي النظرية البنائية (SCT) ونموذج قبول التكنولوجيا (TAM) لصياغة مفهوم إطار العمل، وتم تطبيق الدراسة علي عينة من طلاب الطب الدوليين في الصين مكونة من (٢٣٣) باستخدام أداة الاستبيان تم جمعها في يناير ٢٠٢١ من خلال طريقة المسح. تم تحليل البيانات التي تم جمعها من خلال تقنيات نمذجة المعادلات الهيكلية باستخدام Smart PLS 3، وكشفت النتائج أن الفائدة المتصورة وسهولة الاستخدام والتفاعلات مع الأقران لها تأثير إيجابي وهام، بالإضافة إلى ذلك ، أظهرت للمشاركة تأثيرًا إيجابيًا على للطلاب، وأصبح Facebook و WhatsApp و Google Classroom للجلسات الدراسية عبر

الإنترنت والاستخدام الواسع للتكنولوجيا مثل أجهزة الكمبيوتر المحمولة والهواتف المحمولة.

ورصدت دراسة منصور سمير الصعيدي و إيمان صابر العزب (٢٠٢١) (٣٥) فاعلية برنامج مقترح لتطوير الأداء المهني والأكاديمي لدى معلمي العلوم والرياضيات في ضوء مدخل التكامل بين العلوم والتكنولوجيا والهندسة والرياضيات (STEM)، وذلك من خلال إعداد قائمة بمتطلبات بناء برنامج مقترح لمعلمي العلوم والرياضيات في ضوء تعليم (STEM)، ومن ثم بناء البرنامج المقترح القائم على هذه المتطلبات، واستخدم الباحثان المنهج الوصفي التحليلي لوصف وتحليل البحوث والدراسات ذات الصلة بمشكلة الدراسة وإعداد التصور المقترح للبرنامج التدريبي، وتوصلت الدراسة إلى قائمة بمتطلبات التنمية المهنية والأكاديمية لدى معلمي العلوم والرياضيات في ضوء (STEM) مقسمة إلى أربع محاور أساسية، وتم في ضوء هذه المتطلبات بناء تصور مقترح للبرنامج، وتطبيق البرنامج من خلال بطاقة ملاحظة لمعرفة مدى فاعليته، وتوصلت الدراسة أيضاً إلى وجود فروق ذات دلالة إحصائية عند مستوى ($\alpha \leq 0.01$) بين متوسطي درجات معلمي العلوم والرياضيات في التطبيقين البعدي والقبلي لبطاقة ملاحظة الأداء المهني والأكاديمي لمجموعة عينة الدراسة لصالح التطبيق البعدي.

وهدفت دراسة عبد الوهاب محمد أحمد السماوي (٢٠٢٠) (٣٦) الى التعرف على درجة توافر معايير الجودة في الأداء التدريسي لدى أعضاء هيئة التدريس بجامعة البيضاء، وإعداد تصور مقترح لتطوير الأداء التدريسي لدى أعضاء هيئة التدريس بجامعة البيضاء في ضوء معايير الجودة. ولتحقيق أغراض الدراسة، استخدم الباحث المنهج الوصفي التحليلي لقياس درجة توافر معايير الجودة في الأداء التدريسي لدى أعضاء هيئة التدريس بجامعة البيضاء، والمنهج البنائي لتقديم التصور المقترح. وتكوّن مجتمع الدراسة من (٢٦٤) طالب وطالبة. وتكونت عينة الدراسة من (١٩٢) طالب وطالبة. واعتمدت الدراسة الاستبيان، وقد توصلت الدراسة الحالية إلى العديد من

النتائج أهمها: إن درجة توافر معايير الجودة في الأداء التدريسي لعضو هيئة التدريس بجامعة البيضاء، بشكل عام بتقدير متوسط، وكذلك في جميع مجالات أداة الدراسة. عدم وجود فروق ذات دلالة إحصائية عند مستوى (٠.٠٥) بين متوسطات استجابات عينة الدراسة تبعاً لمتغيرات (النوع - المستوى الدراسي).

وهدفنا دراسة **شيماء صبرى عبد الحميد (٢٠٢٠) (٣٧)** إلى التعرف على فاعلية برنامج قائم على مدخل التعلم بالفريق عبر الإنترنت للوعي بمهارات التحرير الصحفي الإلكتروني لدى أخصائي الإعلام التربوي، ويعد هذا البحث من البحوث شبه التجريبية، وتكونت عينة البحث من ثلاثين أخصائي إعلام تربوي بمحافظة القليوبية. واستخدمت الباحثة مقياس الوعي بمهارات التحرير الصحفي الإلكتروني كأداة من أدوات جمع البيانات، وتم تطبيقه على أفراد العينة للتعرف على مهارات التحرير الصحفي الإلكتروني لديه، وأشارت النتائج إلى وجود فروق ذات دلالة إحصائية بين متوسطي درجات التطبيق القبلي ومتوسطي درجات التطبيق البعدي لدى أخصائي الإعلام التربوي في مقياس مهارات التحرير الصحفي الإلكتروني لصالح التطبيق البعدي. وجود فروق ذات دلالة بين متوسطي درجات التطبيق القبلي ومتوسطي درجات التطبيق البعدي لدى أخصائي الإعلام التربوي في مقياس الوعي بفنون التحرير الصحفي الإلكتروني لصالح التطبيق البعدي، وجود فروق ذات دلالة بين متوسطي درجات التطبيق القبلي ومتوسطي درجات التطبيق البعدي لدى أخصائي الإعلام التربوي في أهداف وخصائص التحرير الصحفي الإلكتروني.

وحاولت دراسة **سوسن سعد الدين بدرخان (٢٠٢٠) (٣٨)** معرفة درجة تأثير استخدام التقنيات التعليمية الحديثة على جودة التعليم وتطويره في جامعة عمان الأهلية من وجهة نظر أعضاء الهيئة الأكاديمية، وتنتمي هذه الدراسة إلى الدراسات الوصفية واعتمدت الباحثة على أداة الاستبيان لجمع البيانات من عينة عشوائية قوامها (١٩٨) عضواً أكاديمياً. أظهرت النتائج أنّ أهم التقنيات المستخدمة في التعليم الجامعي، هي:

شبكة الإنترنت في المرتبة الأولى بنسبة بلغت (١٨.٧٠%)، يليها في الترتيب الثاني مواقع التواصل الاجتماعي بنسبة (١٥.٩%)، وقد جاءت درجة تأثير استخدام التقنيات الحديثة على جودة التعليم الجامعي وتطويره مرتفعا في المجالات الآتية: (الطلبة، والمقررات الدراسية، وأداء المدرس، وإدارة الكلية / الجامعة)، كما أظهرت أنّ المجالات لها ارتباطات إيجابية مع بعضها.

ورصدت دراسة **ميساء وليد غيطان (٢٠٢٠)** (٣١) درجة جودة الأداء الأكاديمي لأعضاء هيئة التدريس في الجامعات الخاصة في الأردن من وجهة نظر أعضاء هيئة التدريس وقد تم استخدام المنهج الوصفي الارتباطي. وتم تطبيق الدراسة علي عينة عشوائية بلغت (٦٩٥) عضو هيئة تدريس، منهم (٥٤٨) ذكور، و(١٤٧) إناث لعام ٢٠١٧/٢٠١٨م. ولتحقيق هدف الدراسة تم استخدام أداة الاستبيان لجمع المعلومات، وأظهرت نتائج الدراسة أن التقدير الكلي لدرجة جودة الأداء الأكاديمي لأعضاء هيئة التدريس في الجامعات الخاصة في الأردن من وجهة نظر أعضاء هيئة التدريس جاء بدرجة مرتفعة، وعدم وجود فروق بين المتوسطات الحسابية في الدرجة الكلية في مستوى جودة الأداء الأكاديمي تعزى لمتغيرات (الجنس، والكلية)، ولمتغير الرتبة الأكاديمية الأعلى.

وهدفت دراسة (٤٠) **Bianca A Barton and others (2021)** إلي تحديد العلاقة بين استخدام وسائل التواصل الاجتماعي والأداء الأكاديمي العام، وكذلك استكشاف ما إذا كانت هذه العلاقة خاضعة للإشراف (تنظيم الوقت / بيئة الدراسة) والتحفيز (تنظيم الجهد). واستخدام الوسائط الاجتماعية والاهتمام ،الأداء الأكاديمي المتوقع، وتنتمي إلي الدراسات الوصفية، واعتمد الباحثون علي أداة الاستبيان علي عينة مكونة من (٦٥٩) طالب جامعي، وتوصلت إلي النتائج التالية: هناك علاقة سلبية كبيرة بين استخدام وسائل التواصل الاجتماعي والمعدل التراكمي للطلاب وارتبطت المستويات المنخفضة من استخدام الوسائط الاجتماعية بمعدلات تراكمية

أعلى للطلاب عينة الدراسة. بالإضافة إلى ذلك أوضحت الدراسة أن الانتباه لا يؤثر على العلاقة بين استخدام وسائل التواصل الاجتماعي والمعدل التراكمي بشكل كبير.

وبحثت دراسة (٤١) **Anthony Francescucci and others (2020)**

في كيفية استخدام الحلول الرقمية، وتحديدًا عبر الإنترنت وكيف يمكن لتقنية القراءة التكيفية (OART) أن تخفف من هذه القوى المتباينة. ويعتبر برنامج (OART) هو حل برمجي ذاتي السرعة يحاكي الكتب المدرسية غير المتصلة بالإنترنت وله وظائف على سبيل المثال (الاختبارات القصيرة ، مؤشرات التقدم) التي تتكيف مع الطالب، ويسهل التحضير للفصل بطريقة تفاعلية. وتنتمي إلى الدراسات التجريبية علي عينة من الطلاب قوامها (١٣٥) طالب، وأشارت النتائج إلى أن: تعمل التكنولوجيا على تحسين تصورات الطلاب حول المشاركة في الدورة التدريبية وأدائهم الأكاديمي، وزيادة الأداء الأكاديمي عند الطلاب الذين كان لديهم حق الوصول إلى أداة OART.

وبحثت دراسة **Oberiri Destiny Apuke and Timothy**

(٤٢) **Onosahwo Iyendo (2018)** في مكانة الإنترنت في البحث الأكاديمي

وتعلم الطلاب، وتنتمي هذه الدراسة إلى الدراسات الوصفية واعتمد الباحثان علي منهج المسح علي عينة قوامها ٢٥٠ طالبًا جامعيًا في ثلاث جامعات مختارة في شمال شرق نيجيريا، تم التطبيق أيضًا علي مجموعة مركزة مكونة من ١٨ طالبًا لاكتساب فهم متعمق لتصور وجهات نظر الطلاب، وخلصت الدراسة الى النتائج التالية: أدرك الطلاب أن الافتقار إلى الجاهزية الرقمية بين موظفيهم ومؤسساتهم ، وغياب المكتبة الإلكترونية لسهولة الوصول إلى المجالات من قاعدة البيانات العلمية، وعدم كفاءة المقهى الإلكتروني ومرافق الإنترنت داخل إعدادات جامعتهم كانت القضايا الرئيسية التي تثبط استخدام الإنترنت داخل مؤسساتهم.

وتناولت دراسة **معتاد عدنان العتيبي (٢٠١٥)** (٤٣) درجة تطبيق المعايير

العالمية للتعليم وعلاقتها بالأداء الوظيفي لمعلمي الاجتماعيات في دولة الكويت، وأثر

متغيرات الجنس، والمؤهل العلمي، والمرحلة الدراسية، وسنوات الخبرة في ذلك، وتم استخدام المنهج الوصفي، واعتمدت الدراسة علي أداة الاستبيان، وتم تطبيق الدراسة علي عينة عشوائية وتكوّنت من (٢٤٨) معلماً ومعلمة. وأظهرت نتائج الدراسة أن درجة تطبيق المعايير العالمية للتعليم لدى معلمي الاجتماعيات في دولة الكويت مرتفعة، كما أظهرت النتائج وجود فروق لأثر سنوات الخبرة في جميع مجالات المعايير العالمية للتعليم لصالح سنوات الخبرة (٥ سنوات فأقل و٦-١١ سنة). وأظهرت نتائج الدراسة أن درجة الأداء الوظيفي لمعلمي الاجتماعيات في دولة الكويت جاءت بدرجة مرتفعة، وجاءت المجالات مرتبة تنازلياً (الأداء التعليمي، السلوكيات، المهارات) وجميعها جاءت بدرجة مرتفعة. كما أظهرت النتائج وجود فروق ذات دلالة إحصائية تعزى لأثر سنوات الخبرة في جميع مجالات الأداء الوظيفي لصالح سنوات الخبرة (٥ سنوات فأقل و٦-١١ سنة).

وكشفت دراسة هاني إبراهيم أحمد البطل (٢٠١٨) (٤٤) عن معايير التنمية المهنية لأخصائي الإعلام التربوي وعلاقتها بتطوير الصحافة المدرسية بالمؤسسات التعليمية. واستخدمت الدراسة المنهج الوصفي والمسح. وتكونت عينة الدراسة من (٢٧٩) مبحوث من الإحصائيين الإعلامية بمدارس التربية والتعليم بمحافظة ببورسعيد. وتمثلت أداة الدراسة في استمارة استبيان. وتوصلت نتائج الدراسة إلى عدم وجود اختلاف بين الإحصائيين في تقييمهم لحظة الأنشطة الإعلامية، حيث تقاربت المتوسطات الحسابية لهم، وعدم توافر متوسطات مرتفعة لمعايير التنمية المهنية لدى أخصائي الإعلام التربوي. كما أكدت النتائج إلى وجود علاقة ذات دلالة إحصائية بين توافر معايير التنمية المهنية لدى أخصائي الإعلام التربوي ومستويات تطويره نشاط الصحافة المدرسية، ووجود فروق ذات دلالة إحصائية بين متوسطات درجات مقياس معايير التنمية المهنية لأخصائي الإعلام التربوي وفقاً لمتغيرات النوع - الدورات التدريبية في التخصص.

وتناولت دراسة سحر فرحان (٢٠١٨) (٤٥) واقع استخدام معلمي اللغة العربية لشبكة الإنترنت في تنفيذ الأنشطة اللاصفية، واستخدمت الباحثة المنهج الوصفي وتكون أفراد عينة الدراسة من (٢٧٠) معلمًا ومعلمة ممن يدرسون مادة اللغة العربية في مدارس مديرية التربية والتعليم للواء قصبه المفرق، وأعدت الباحثة استبانة تكونت من (٣٣) فقرة موزعة على أربعة مجالات هي مجال: المسرح، والإذاعة المدرسية، ونادي اللغة العربية، والصحافة المدرسية، وجرى التحقق من صدقها وثباتها، وقد توصلت الدراسة إلى العديد من النتائج أهمها أن معلمي اللغة العربية يستخدمون الأنشطة اللاصفية بدرجة منخفضة، وأظهرت النتائج أن مجالي الإذاعة المدرسية والصحافة المدرسية يستخدمان بدرجة كبيرة، في حين جاء مجال نادي اللغة العربية، ونشاط المسرح بدرجة استخدام متوسطة. وبينت النتائج كذلك وجود فروق كذلك إلى وجود فروق ذات دلالة إحصائية عند مستوى دلالة $\alpha=0.05$) تعزى لأثر الجنس في جميع المجالات وفي الدرجة الكلية، وجاءت الفروق لصالح الإناث.

وتناولت دراسة سالمه الإمام (٢٠١٧) (٤٦) الدور الذي تقوم به مؤشرات قياس الأداء التعليمي للأستاذ الجامعي في تحقيق الجودة، وإلى أي مدى يمتاز تطبيقها بالجودة حسب آراء أساتذة كليتي الحقوق والعلوم السياسية والعلوم الإنسانية بجامعة ورقلة؟ واعتمدت الدراسة علي المنهج الوصفي مستخدمين أسلوب المسح الميداني، واستخدمت الباحثة استمارة الاستبيان، وتم التطبيق علي عينة عشوائية بلغ قوامها (٢١٢) أستاذًا من كلا الكليتين، وبعد التحليل والتفسير خلصت الدراسة إلى عدة نتائج أهمها: إن الأداء التعليمي للأستاذ الجامعي منظومة متكاملة لها أهمية كبيرة في تحقيق الأهداف التعليمية على مستوى الجامعة. يلعب تقييم أداء عضو هيئة التدريس في الجامعة دورا كبيرا في تحسين مستوى الأداء التعليمي. رغم إدراك الأستاذ الجامعي لأهمية عملية قياس الأداء التعليمي، فإن حسب رأي أكثر من نصف العينة بحاجة إلى

تنظيم أكثر من خلال إدخال مؤشرات أخرى، لأن المؤشرات المعمول بها في تقييم الأداء التعليمي تمتاز بالشكلية والثبات، وهذا يؤثر على جودة العملية.

وتناولت دراسة السيد محمود عثمان (٢٠١٧) (٤٧) التعرف على اتجاهات اختصاصي الإعلام التربوي بالمدارس الحكومية نحو تطبيق معايير الجودة في الأنشطة الإعلامية في ضوء المعايير التي أقرتها الهيئة القومية لضمان جودة التعليم والاعتماد، وتعد الدراسة من البحوث الوصفية، التي تستخدم منهج المسح بالعينة. واعتمدت الدراسة على استمارة الاستبيان التي طبقت على ٢٠٠ مفردة من اختصاصي الإعلام التربوي بالمدارس الحكومية بمحافظة القليوبية، والذين تم اختيارهم بطريقة العينة العمدية، وتوصلت الدراسة إلي النتائج التالية: ترى نسبة ٥٢.٥% من المبحوثين أن نظام الجودة يساهم في تحقيق معايير أداء أنشطة الإعلام التربوي بدرجة متوسطة، وأن اختصاصي الإعلام التربوي يحقق أعلى مستوى في ممارسة مجال المهارات العملية ثم المهارات العامة والقابلة للنقل، وانخفاض درجة استفادة المبحوثين من الدورات التدريبية التي تنظمها وحدة التدريب والجودة بالمدارس الحكومية.

وكشفت دراسة هشام رشدي خير الله (٢٠١٧) (٤٨) عن اتجاهات أخصائي الصحافة والإذاعة المدرسية نحو الأساليب الاحترافية (المعيارية) لإخراج أنشطة الإعلام المدرسي. واعتمدت الدراسة على المنهج الوصفي الارتباطي. وتمثلت أدوات الدراسة في استخدام الاستبيان، وتم تطبيقه على عينة من أخصائيين الصحافة والإذاعة المدرسية بأربع إدارات تعليمية بمحافظة المنوفية هي (إدارة أشمون التعليمية، وإدارة منوف التعليمية، وإدارة الباجور التعليمية، وإدارة شبين التعليمية) والبالغ عددهم (١٠٠) أخصائي. وجاءت نتائج الدراسة مؤكدة على وجود فروق ذات دلالة إحصائية عند مستوى دلالة (٠,٠٥) بين متوسطات درجات المبحوثين من أخصائي الصحافة والإذاعة المدرسية على مقياس الاتجاه نحو الأساليب الاحترافية لإخراج أنشطة الإعلام المدرسي تعزى لمتغير النوع. وعدم وجود فروق ذات دلالة إحصائية عند مستوى دلالة

(٥٠,٥٥) بين متوسطات درجات مبحوثين من أخصائيي الصحافة والإذاعة المدرسية على مقياس الاتجاه نحو الأساليب الاحترافية لإخراج أنشطة الإعلام المدرسي تعزى لمتغير نوع المدرسة.

وهدفنا دراسة وائل مخيمر مخيمر (٢٠١٧) (٤٩) إلى التعرف على العلاقة بين ممارسة طلاب التدريب الميداني للأنشطة الإعلامية المدرسية واتجاهاتهم نحو مهنة أخصائي الإعلام التربوي، واعتمد على المنهج الوصفي، بالتطبيق على عينة عمدية قوامها (٣٩٩) مفردة من طلاب التدريب الميداني بكلية التربية النوعية جامعة المنصورة، اعتمد الباحث في جمع البيانات على تصميم مقياسين: الأول لقياس مستوى ممارسة الأنشطة الإعلامية داخل المدرسة خلال التدريب الميداني، والثاني لقياس اتجاه طلاب الإعلام التربوي نحو مهنة أخصائي الإعلام التربوي بالمدارس، وأثبتت النتائج وجود فروق دالة إحصائية بين المبحوثين على مقياس الاتجاه نحو مهنة أخصائي الإعلام التربوي حسب متغير الفرقة الدراسية حيث كانت قيمة "ت" (٥٩.٨) وهي قيمة دالة عند مستوى ٠.٠٠١؛ لصالح المبحوثين في الفرقة الرابعة، كما أثبتت النتائج أيضاً وجود فروق ذات دلالة إحصائية على مقياس ممارسة الأنشطة الإعلامية (التخطيط - التنفيذ - التقييم) حسب متغير النوع لصالح الإناث، وأثبتت النتائج عدم وجود علاقة دالة إحصائية بين ممارسة طلاب التدريب الميداني للأنشطة الإعلامية المدرسية واتجاهاتهم نحو مهنة أخصائي الإعلام التربوي.

وهدفنا دراسة هيثم جوده مؤيد (٢٠١٧) (٥٠) إلى التعرف على مدى تبني أخصائي الإعلام التربوي لتكنولوجيا النشر الإلكتروني لإنتاج وتصميم المواد الإعلامية المطبوعة. واستخدم البحث المنهج المسحي. وتكونت عينة البحث من (٤١٥) مبحوث من أخصائي وموجهي الإعلام التربوي. وتمثلت أداة البحث في مقياس تبني استخدام تكنولوجيا النشر الإلكتروني، وتوصلت الدراسة إلى أن عامل توقع الأداء تجاه استخدام تكنولوجيا النشر الإلكتروني تصدر العوامل المكونة للنظرية الموحدة لقبول استخدام

التكنولوجيا، يليه عامل إدراك التأثيرات الاجتماعية، ثم عامل إدراك التسهيلات المتاحة، ثم عامل إدراك توقع الجهد وأخيرا عامل نية الاستخدام. وتوصلت النتائج أيضا إلى أن العلاقة بين التأثير الاجتماعي ونية قبول استخدام التكنولوجيا تختلف باختلاف متغيري طوعية الاستخدام والعمر.

وكشفت دراسة هشام رشدي خير الله (٢٠١٧) (٥) عن اتجاهات أخصائي الصحافة والإذاعة المدرسية نحو الأساليب الاحترافية (المعيارية) لإخراج أنشطة الإعلام المدرسي. واعتمدت الدراسة على المنهج الوصفي الارتباطي. وتمثلت أدوات الدراسة في استخدام استبيان، وتم تطبيقه على عينة من أخصائيين الصحافة والإذاعة المدرسية بأربع إدارات تعليمية بمحافظة المنوفية هي (إدارة أشمون التعليمية، وإدارة منوف التعليمية، وإدارة الباجور التعليمية، وإدارة شبين التعليمية) والبالغ عددهم (١٠٠) أخصائي. وجاءت نتائج الدراسة مؤكدة على وجود فروق ذات دلالة إحصائية عند مستوى دلالة (٠,٠٥) بين متوسطات درجات المبحوثين من أخصائي الصحافة والإذاعة المدرسية على مقياس الاتجاه نحو الأساليب الاحترافية لإخراج أنشطة الإعلام المدرسي تعزى لمتغير النوع. وعدم وجود فروق ذات دلالة إحصائية عند مستوى دلالة (٠,٠٥) بين متوسطات درجات مبحوثين من أخصائيي الصحافة والإذاعة المدرسية على مقياس الاتجاه نحو الأساليب الاحترافية لإخراج أنشطة الإعلام المدرسي تعزى لمتغير نوع المدرسة.

وتناولت دراسة أشرف رجب عطا (٢٠١٧) (٦) الكفايات المهنية لدى أخصائي الإعلام التربوي في إطار متطلبات التربية الإعلامية ومهارات القرن الحادي والعشرين. ووضع قائمة بالكفايات المهنية لأخصائي الإعلام التربوي في إطار متطلبات التربية الإعلامية ومهارات القرن الحادي والعشرين وبناء مقياسا لها. واستخدم البحث المنهج دراسة الحالة. وتكونت مجموعة البحث من ١٣٥ أخصائي وأخصائية إعلام تربوي بمرحلة التعليم قبل الجامعي بمحافظة المنيا. وتمثلت أدوات البحث في

تصميم مقياسا لكفايات المهنية. وتوصلت النتائج إلى أن هناك فروق بين امتلاك الكفايات المهنية الأساسية لدي أخصائيين الإعلام التربوي والكفايات المهنية في إطار القرن الحادي والعشرون كما حددها البحث لصالح الكفايات المتعلقة بمهارات القرن الحادي والعشرون مما يدل على التطور الملحوظ لدي الأخصائيين في محاولة امتلاكهم لمهارات القرن الحادي والعشرون. وأيضا يسانده حداثة هذا التخصص وارتباطه الوثيق بوسائط الإعلام الجديد وما تتطلبه من امتلاك مهارات التعامل معه سواء كانت تقنية أم تربية إعلامية أم بحثية أم حياتية.

وهدفت دراسة أحمد عادل عبد المنعم (٢٠١٧) (٣) إلى تقديم وحدة تدريبية مقترحة من شأنها أن تطور المهارات اللازمة توافرها لدى معلمي الإعلام التربوي، وقد تمت صياغة مشكلة البحث لتكشف عن مدى أهمية المهارات الإلكترونية من وجهة نظر المعلمين عينة البحث، ومن ثم مدى الحاجة للتدريب عليها، وتكونت عينة البحث من (٣٧) معلمًا ومعلمة من مدارس إدارة غرب المنصورة التعليمية بمحافظة الدقهلية، ولتحليل نتائج البحث تم استخدام البرنامج الإحصائي (SPSS)، وتوصل البحث إلى عدد من النتائج أهمها: - أن معلمي الإعلام التربوي الذين تم استطلاع آراءهم رأوا بأن المهارات الإلكترونية الواردة في قائمة البحث هي مهارات ذات (أهمية كبيرة جدا)، و(أهمية كبيرة) . - فعالية الوحدة التدريبية المقترحة في تنمية المهارات الإلكترونية لدى معلمي الإعلام التربوي وإكسابهم الاتجاه الإيجابي نحو التدريب والاستفادة منه وتطبيق ما تعلموه داخل المدارس.

وكشفت دراسة كوثر حسن جبريل (٢٠١٧) (٤) استخدام الانترنت وعلاقته باتجاهات أخصائي الإعلام التربوي لذوي الاحتياجات الخاصة نحو دور الإنترنت في تنمية الكفايات المهنية. واعتمد البحث على المنهج المسحي. وتمثلت أدوات البحث في استخدام استمارة استبيان، وتم تطبيقها على عينة من أخصائي الإعلام التربوي لذوي الاحتياجات الخاصة، والبالغ عددهم (١٠٠) أخصائي. وجاءت نتائج البحث مؤكدة

على وجود فروق ذات دلالة إحصائية بين أخصائي الإعلام التربوي لذوي الاحتياجات الخاصة بمدارس الفئات الخاصة، وأخصائي الإعلام التربوي لذوي الاحتياجات الخاصة بمدارس العاديين في دوافع استخدامهم للإنترنت لصالح من يعملون في بيئة مدرسية للعاديين. كما أكدت نتائج البحث على عدم وجود علاقة ارتباط ذات دلالة إحصائية بين دوافع استخدام أخصائي الإعلام التربوي لذوي الاحتياجات الخاصة للإنترنت والاتجاهات نحو دور الإنترنت في تنمية الكفاية الشخصية.

وهدف دراسة حسن فراج حسن (٢٠١٧) (٥٥) إلى التعرف على مدى تصفح المراهقين لمواقع الصحف الإلكترونية على شبكة الانترنت، والتعرف على مدى رضا المراهقين عن تصميم المواقع الإلكترونية، والكشف عن تأثير استخدام تكنولوجيا الإقناع على اتجاهات المراهقين، ينتمي هذا البحث إلى البحوث الوصفية، ويعتمد منهج المسح الإعلامي بالعينة بشقه الميداني لعنة من المراهقين في عدد من الجامعات. استخدم فريق البحث استمارة استبيان لتطبيقها على عينة عشوائية من المراهقين -طلاب جامعة (القاهرة- الزقازيق- فاروس- ٦ أكتوبر)، يبلغ قوامها ٣٠٠ مفردة. وتوصلت الدراسة إلى النتائج التالية: ارتفاع نسبة من يتصفحون مواقع الصحف الإلكترونية على شبكه الإنترنت من الذكور والإناث، وارتفاع نسبة رضا المبحوثين عن تصميم مواقع الصحف الإلكترونية التي يتصفحونها، وأن هناك فروق ذات دلالة إحصائية بين متوسطات درجات المبحوثين على مقياس الاتجاه نحو المحتوى الصحفي تبعا لاختلاف مستوى الإقناعية لديهم.

وقد تناولت دراسة أولفر (٢٠١٦) (٥٦) الاتصال المباشر ومنتديات النقاش الإلكترونية في الأداء الأكاديمي لدى طلاب التعلم لمفتوح عن بعد. وقد هدفت الدراسة إلى قياس تأثير جلسات الاتصال وجها لوجه ومنتديات النقاش الإلكترونية في الأداء الأكاديمي للطلاب في التعلم المفتوح عن بعد. وأشارت النتائج إلى أن الطلاب الذين حضرا وناقشوا وجها لوجها كان لديه أداء أفضل بشكل ملحوظ غي الامتحان من

الطلاب الذين لم يشاركوا، كما أظهرت النتائج أيضا أن الطلاب الذين شاركوا في منتدي النقاش الالكتروني كان أداؤهم أفضل بشكر ملحوظ في الامتحان النهائي من أولئك الطلاب الذين يشاركوا في هذا المنتدى.

وهذفت دراسة أحمد حسين محمد (٢٠١٦) (٥٧) إلى التعرف على الدور الذي يمكن أن يسهم به اختصاصيو الإعلام التربوي الصحافة والمسرح في التخطيط الاستراتيجي للأنشطة الإعلامية المدرسية والمستقبل المهني من خلال (تقييمهم لواقع خطة الأنشطة الإعلامية المدرسية، ودورهم في التخطيط الاستراتيجي لكل من الأنشطة الإعلامية والمستقبل المهني، وتحديد معوقاتهما، وتنتمي الدراسة إلى الدراسات الوصفية، مستخدمة المنهج الوصفي "طريقة المسح بالعينة". عينة الدراسة قوامها ٢٣٩ اختصاصيا للصحافة والمسرح في المدارس الحكومية بالمرحلة التعليمية الثلاثة (الابتدائية، الإعدادية، الثانوية) بمحافظات (الدقهلية، الغربية، كفر الشيخ، الشرقية، سوهاج، القاهرة)، وتوصلت الدراسة إلي عدم وجود فروق ذات دلالة إحصائية بين متوسطات درجات اختصاصي الصحافة واختصاصي المسرح في أبعاد التخطيط الاستراتيجي والدرجة الكلية للتخطيط من خلال (تقييمهم لواقع خطة الأنشطة الإعلامية المدرسية، ودورهم في التخطيط الاستراتيجي لكل من الأنشطة الإعلامية والمستقبل المهني، وتحديد معوقاتهما).

واستكشفت دراسة (٥٨) Eliza D. Evans and others (2016) العلاقة بين استخدام طلاب كليات الخدمة الاجتماعية للشبكات الاجتماعية عبر الإنترنت والأداء الأكاديمي. وتنتمي إلي الدراسات الوصفية، وطبق الباحثون الدراسة علي عينة مكونة من (٨٧٤٩) طالب من طلاب كليات الخدمة الاجتماعية ، واستخدم الباحثون أداة الاستبيان، وتوصلت الدراسة إلي النتائج التالية: ترتبط مشاركة الطلاب لشبكة عبر الإنترنت بنتائج أكاديمية أفضل، و هناك إيجابية كبيرة في العلاقة بين المشاركة في التبادلات الاجتماعية الأكاديمية على تطبيق المدارس والمعدل التراكمي للطلاب،

ولمناقشة آثار التفاعلات عبر الإنترنت على الممارسة بالنسبة للطلاب أوضحت النتائج أنها قد غيرت طريقة تواصل الأشخاص مع الآخرين والحصول على المعلومات.

ورصدت دراسة فايز منشر الظفيري (٢٠١٦) (59) التحصيل الأكاديمي

لمعلمي ما قبل الخدمة واتجاهاتهم نحو استخدام الحاسوب اللوحي في نطق اللغة الإنجليزية، وأثر الطريقة البنائية القائمة على المناهج التعليمية في الحواسيب اللوحية على القدرة في اكتساب مهارة نطق اللغة الإنجليزية لمعلمي ما قبل الخدمة في كلية التربية بجامعة الكويت، واتجاهاتهم نحو استخدام تلك الأجهزة أثناء هذه التجربة. وبعد استكمال عمل المنهج الدراسي، فإن معلمي ما قبل الخدمة في كل من المجموعة التجريبية والمجموعة الضابطة قد شاركوا في اختبار خاص لقياس الأداء في مهارة النطق وكذلك في مقياس آخر خاص لمعرفة الاتجاه وذلك من أجل تحديد التأثير الاتجاهي على استخدام الحواسيب اللوحية كأداة تعليمية مساعدة في موضوعات المقررات الدراسية. وقد أظهرت النتائج تحسناً في مهارات النطق وفي تنمية الاتجاه الإيجابي بخصوص استخدام التكنولوجيا لمساندة الطريقة البنائية القائمة على الحواسيب اللوحية، كما أنه تم تقديم العديد من الاستنتاجات الأخرى والتوصيات في نهاية الدراسة. وهدفت دراسة عبد الحسن عبد الأمير أحمد (٢٠١٤) (٦٠) إلى تقويم أداء

معلمات اللغة العربية في المرحلة الابتدائية في ضوء المعايير المقترحة لجودة الأداء التعليمي، وتعرف مستوى أداء معلمات اللغة العربية في المرحلة الابتدائية. واقتصرت هذه الدراسة على معلمات اللغة العربية المرحلة الابتدائية للصفوف الثلاثة الأخيرة، وخلال العام الدراسي ٢٠١٣ - ٢٠١٤. ٣- المادة /القراءة. واعتمدت الباحثة علي المنهج الوصفي، وشملت عينة الدراسة ٤٦ معلمة وهي تمثل ٦٠% من المجتمع الأصلي، موزعات بين ١٨ مدرسة (بنات، مختلطة)، واختيارهن كعينة وتمت زيارتهن ميدانياً وفقاً لاستمارة الملاحظة التي أعدتها الباحثة لهذا الغرض، تضمنت خمسة مجالات رئيسة على التوالي (التخطيط وإعداده، تنفيذ الدرس، العلاقات الإنسانية،

استعمال الوسيلة التعليمية، مجال التقويم)، وأظهرت نتائج الدراسة أن أداء معلمات اللغة العربية كان إيجابيا بشكل عام، وظهر ضعف في أداء معلمات اللغة العربية في الزيارة الثانية، وإن سنوات الخدمة والتحصيل الدراسي لمعلمات اللغة العربية متكافئة.

وهدف دراسة مروة محمد أحمد عوف (٢٠١٢) (١١) إلى التعرف على مستوى أداء أخصائي الإعلام التربوي في تنفيذ مشاريع الصحف الإلكترونية المدرسية. واعتمدت الباحثة علي المنهج الوصفي وتكونت عينة الدراسة من جميع أخصائي الإعلام التربوي بمديرية التربية والتعليم بدمياط البالغ عددهم ٧٥ أخصائيا، وقد استبعدت الباحثة منهم ٤ أخصائيين بسبب عدم استرداد الاستبيان بعد إرساله إليهم وعدم صلاحية الاستبيان المسترد، وبذلك يكون صافي عدد أفراد العينة ٧١ أخصائيا وأخصائية وهم يمثلون ما نسبته ٩٤.٦% من مجتمع الدراسة. وقد استخدمت الباحثة استمارة استبيان للتوصل إلى نتائج الدراسة. النتائج: أظهرت النتائج أن معظم أخصائيي الإعلام بمدارسنا بحاجة إلى تطوير أدائهم في تنفيذ المشاريع الإعلامية المدرسية والصحف المدرسية الإلكترونية على وجه الخصوص.

وهدف دراسة قسيم محمد الشناق و حسن علي أحمد بني دومي (٢٠١٠) (١٢) إلى التعرف اتجاهات المعلمين والطلبة نحو استخدام التعلم الإلكتروني في العلوم. واستخدمت الدراسة المنهج التجريبي وتكونت عينة المعلمين من (٢٨) معلما ومعلمة ممن درسوا مادة الفيزياء المحوسبة للصف الأول الثانوي العلمي، و (١١٨) طالبا موزعين على خمس مجموعات في ثلاث مدارس ثانوية للذكور في محافظة الكرك، منها أربع مجموعات تجريبية تعلمت من خلال (الإنترنت، القرص المدمج، الإنترنت مع القرص المدمج، المعلم مع جهاز عرض البيانات) ومجموعة ضابطة تعلمت بوساطة (الطريقة الاعتيادية)، تم استخدام عدد من الأدوات وهي: مقياس اتجاهات المعلمين نحو التعلم الإلكتروني، ومقياس اتجاهات الطلبة نحو التعلم الإلكتروني. وتوصلت الدراسة إلى النتائج الآتية: وجود اتجاهات إيجابية لدى المعلمين نحو التعلم

الإلكتروني، حيث بلغ المتوسط • الحسابي الكلي لتقدير المعلمين على مقياس الاتجاهات نحو التعلم الإلكتروني (٣.٧٦) من أصل (٥.٠٠)، حدوث تغير سلبي دال إحصائياً في اتجاهات الطلبة نحو التعلم الإلكتروني، حيث كان متوسط علامات الطلبة على مقياس الاتجاهات قبل التجربة (٣.٧٨) أعلى من متوسط علامات الطلبة على المقياس بعد التجربة (٣.٣٣).

واستهدفت دراسة^(٣) **Dvorak- Jack (2001)** البحث عن إجابات تساؤلات أربعة رئيسية حول مدى الرضا الوظيفي لدي معلمي الصحافة المدرسية ، وتنتمي هذه الدراسة إلي الدراسات الوصفية وطبقت الدراسة أداة الاستبيان علي عينة عشوائية قوامها ٦٦٩ مفردة من معلمي الصحافة المدرسية بالمدارس الثانوية، وتوصلت الدراسة إلي النتائج التالية: أن معلمي الصحافة المدرسية بصفة عامة لديهم الرضا الوظيفي عن عملهم بنسبة ١٠٠% وكان ذلك أكثر من غيرهم من المعلمين في المجالات النوعية المختلفة .وأثبتت النتائج أيضاً وجود علاقة إيجابية بين الرضا الوظيفي عن عملهم وإحراز تقدم فيه وإنتاج أعمال صحفية متميزة ، والذي يحكم معلمي الصحافة المدرسية في عملهم هو أخلاقيات العمل الصحفي والحرص الدائم علي تعريف التلاميذ بجوانب الصحافة وتطبيقاتها العملية .

وهدف دراسة^(٤) **Pam Bumstead (1998)** إلي التعرف علي اتجاهات أخصائي الصحافة المدرسية بالمرحلة الثانوية واستخدام مكونات الثقافات في برامج الصحافة المدرسية للمرحلة الثانوية في ست ولايات عن طريق معرفة مدى ممارسة أخصائي الصحافة المدرسية مكونات متعددة الثقافات في مناهج صحافتهم. وإلي أي مدى يشعر الأخصائيين أن محتوى هذه المكونات مرغوب فيه. وتوصلت الدراسة إلي أن أغلب أفراد العينة يعتقدون أنه من المرغوب فيه دمج مكونات متعددة الثقافات في منهج الصحافة لكن الغالبية لا يمارسون هذه المكونات.

التعليق علي الدراسات السابقة:

- (١) من خلال العرض السابق للدراسات السابقة تبين الانتشار الكبير لمواقع التواصل الاجتماعي وخاصة موقع فيسبوك، وزيادة استخدامهم لها.
 - (٢) تنوعت الدراسات السابقة في استخدام المناهج البحثية فاعتمدت علي المنهج التجريبي، وعلى المنهج الوصفي بشقيه التحليلي والميداني.
 - (٣) اهتمت دراسات الأداء الأكاديمي بالنواحي التعليمية أما دراسات مواقع التواصل فتنوعت اهتماماتها.
 - (٤) اعتمدت معظم الدراسات على المقاييس المختلفة للحصول على درجات الأداء الأكاديمي للعينات المأخوذة.
 - (٥) اعتمدت معظم دراسات مواقع التواصل على الاستبيان وتحليل المضمون كأدوات لجمع البيانات.
 - (٦) لم تتطرق الدراسات السابقة إلى الربط بين مواقع التواصل الاجتماعي والأداء الأكاديمي لأخصائيي الإعلام.
- أوجه الاستفادة من الدراسات السابقة :**

- (١) ساعدت الباحث في تحديد المفاهيم الأساسية والمصطلحات المرتبطة بتصورات الأخصائيين والأداء الأكاديمي.
- (٢) التعرف علي المراجع الحديثة التي تناولت هذا الموضوع وامداد الباحث بالعديد من البيانات والمعلومات حول موضوع البحث ومتغيراته
- (٣) ساعدت في جعل الباحث علي دراية بما وصل إليه العلم في نقطه البحث ، ومن ثم ساهم ذلك في تحديد ما يمكن أن تضيفه الدراسة الحالية إلى التراث العلمي والأكاديمي .
- (٤) تحديد وبلورة المشكلة البحثية وصياغة الأهداف وتحديد المتغيرات الخاصة بالدراسة
- (٥) تحديد الإطار المنهجي واختيار المنهج المناسب لتناول موضوع الدراسة.
- (٦) ساهمت توصيات ونتائج الدراسات السابقة في تدعيم أهمية البحث الحالي.

فروض الدراسة:

أولاً: فروض الدراسة التحليلية:

تسعى الدراسة إلى اختبار صحة الفروض التالية:

(١) توجد فروق ذات دلالة إحصائية بين صفحات توجيه الإعلام التربوي (المنيا، القاهرة، الدقهلية) علي موقع التواصل الاجتماعي فيسبوك من حيث الفنون التحريرية المنشورة علي الصفحة.

(٢) توجد فروق ذات دلالة إحصائية بين صفحات توجيه الإعلام التربوي (المنيا، القاهرة، الدقهلية) علي موقع التواصل الاجتماعي فيسبوك من حيث الموضوعات المنشورة علي الصفحة.

(٣) توجد فروق ذات دلالة إحصائية بين صفحات توجيه الإعلام التربوي (المنيا، القاهرة، الدقهلية) علي موقع التواصل الاجتماعي فيسبوك من حيث الوسائط المتعددة المستخدمة.

(٤) توجد فروق ذات دلالة إحصائية بين صفحات توجيه الإعلام التربوي (المنيا، القاهرة، الدقهلية) علي موقع التواصل الاجتماعي فيسبوك من حيث أهداف المضمون المقدم.

(٥) توجد فروق ذات دلالة إحصائية بين صفحات توجيه الإعلام التربوي (المنيا، القاهرة، الدقهلية) علي موقع التواصل الاجتماعي فيسبوك من حيث اتجاه المضمون المقدم.

(٦) توجد فروق ذات دلالة إحصائية بين صفحات توجيه الإعلام التربوي (المنيا، القاهرة، الدقهلية) علي موقع التواصل الاجتماعي فيسبوك من حيث المعالجة الإعلامية للمادة الصحفية.

ثانياً: فروض الدراسة الميدانية:

تسعى الدراسة إلى اختبار صحة الفروض التالية:

(١) توجد علاقة ذات دلالة إحصائية بين معدل تعرض الأخصائيين لصفحات توجيه الإعلام التربوي علي مواقع التواصل الاجتماعي ودرجة تعزيز الأداء الأكاديمي لديهم.

- ٢) توجد علاقة ذات دلالة إحصائية بين معدل تعرض الأخصائيين لصفحات توجيه الإعلام التربوي على مواقع التواصل الاجتماعي واتجاهاتهم نحو المحتوى المقدم في صفحات توجيه الإعلام التربوي على مواقع التواصل الاجتماعي.
- ٣) توجد فروق ذات دلالة إحصائية بين عينة الدراسة في معدل تعرضهم لصفحات توجيه الإعلام التربوي وفق متغيرات (النوع، محل الإقامة).
- ٤) توجد فروق ذات دلالة إحصائية بين عينة الدراسة في متوسط درجاتهم في الأداء الأكاديمي وفق متغيرات (النوع، محل الإقامة، سنوات الخبرة).
- ٥) توجد فروق ذات دلالة إحصائية بين عينة الدراسة في اتجاهاتهم نحو المحتوى المقدم في صفحات توجيه الإعلام التربوي على مواقع التواصل الاجتماعي وفق متغيرات (النوع، محل الإقامة).

أهمية الدراسة:-

تبرز أهمية الدراسة للأسباب التالية:-

١. تتبع أهمية الدراسة من كونها تلقي الضوء على الجوانب التطبيقية في صفحات توجيه الإعلام التربوي على مواقع التواصل الاجتماعي بوصفها أحد أدوات التعلم الإلكتروني للصحافة المدرسية.
٢. معرفة الواقع الفعلي لصفحات توجيه الصحافة المدرسية الإلكترونية ومستوى المضمون المقدم بها.
٣. الاستفادة من نتائج هذه الدراسة في التوظيف الفعال لصفحات التوجيه الإلكترونية للإعلام التربوي.
٤. الاستفادة للقائمين على إعداد البرامج التدريبية للأخصائيين الإعلاميين في معرفة نواحي القوة ونواحي الضعف والوقوف عليها لمواكبة التطور في هذا المجال.
٥. يأمل الباحث أن تفيد نتائج هذه الدراسة متخذي القرار في بناء اتجاهات ايجابية للأخصائيين نحو استخدام مواقع التواصل الاجتماعي.

أهداف الدراسة :

أولاً: أهداف الدراسة التحليلية:

تهدف الدراسة إلى رصد الفنون والأنشطة الصحفية الموجودة علي صفحات توجيه الإعلام التربوي بالمنيا والقاهرة والدقهلية.

ويندرج ضمن هذا الهدف الرئيسي عدد من الأهداف الفرعية هي:

١. رصد الفنون الصحفية المقدمة علي صفحات التوجيه الثلاث والمقارنة بينهم
٢. المقارنة بين الصفحات الثلاثة في الموضوعات المقدمة من خلالها.
٣. رصد طرق التفاعل التي يستخدمها الأخصائيين نحو الفنون والموضوعات المعروضة.
٤. المقارنة بين الصفحات الثلاث في نوع المصادر المتعددة المستخدمة في الموضوعات.
٥. المقارنة بين صفحات التوجيه الالكترونية من حيث المعالجة الإعلامية للمادة .
٦. المقارنة بين صفحات توجيه الصحافة المدرسية الالكترونية من حيث أهداف المنشور.
٧. المقارنة بين صفحات توجيه الصحافة المدرسية الالكترونية من حيث نوع المضمون المقدم.
٨. رصد اللغة المستخدمة في صفحات توجيه الصحافة المدرسية الالكترونية.
٩. المقارنة بين الصفحات الثلاث عينة لدراسة من حيث اتجاه المنشور المقدم.

ثانياً: أهداف الدراسة الميدانية:

تهدف الدراسة إلي هدف عام وهو معرفة تصورات الأخصائيين نحو دور صفحات توجيه الإعلام التربوي علي موقع التواصل الاجتماعي الفيس بوك في تعزيز الأداء الأكاديمي واتجاههم نحو المحتوي، وينبثق من هذا الهدف الأهداف التالية:

- ١- التعرف علي درجة تعرض عينة الدراسة لصفحات التوجيه للإعلام التربوي.
- ٢- رصد وتحليل وتقويم نوعية ومستوى الإعداد الأكاديمي لأخصائيي الإعلام التربوي.
- ٣- رصد وتحليل وتقويم آراء واتجاهات أخصائيي الإعلام التربوي حول صفحات التوجيه الالكترونية للإعلام التربوي والإعداد الأكاديمي لهم.
- ٤- التوصل إلى تقديم بعض المقترحات الخاصة بالإعداد والتأهيل الأكاديمي للأخصائيين وتدريبهم مهنياً، وذلك بناء على ما يتم التوصل إليه من نتائج خلال الدراسة الميدانية.
- ٥- معرفة الفروق بين الجنسين في مستوى الأداء الأكاديمي الناتج عن استخدام صفحات التوجيه الالكترونية للصحافة المدرسية والإعداد الأكاديمي لهم.
- ٦- التعرف علي اتجاهات الأخصائيين نحو المحتوي المقدم في صفحات التوجيه الالكترونية.

نوع الدراسة ومنهجها

تتنمي هذه الدراسة إلى الدراسات الوصفية، لأنها تسعى إلى وصف وتحليل واقع العلاقة بين تعرض أخصائيي الإعلام التربوي لصفحات التوجيه الالكترونية والإعداد الأكاديمي لهم، ولأنها تسعى إلى التعرف على مستوى الإعداد الأكاديمي للأخصائيين وتدريبهم مهنياً، واعتمدت علي منهج المسح بالعينة.

حدود الدراسة:

التزمت الدراسة بالحدود الآتية:

الحدود الموضوعية: تناقش الدراسة تصورات الأخصائيين نحو دور صفحات التوجيه الالكترونية للإعلام التربوي علي مواقع التواصل الاجتماعي في تعزيز الأداء الأكاديمي

الحدود المكانية: طبق الباحث الاستبيان علي مدينة المنيا (ريف - حضر)

الحدود البشرية: أخصائي الإعلام التربوي بمحافظة المنيا.

عينة الدراسة :

أولاً: العينة التحليلية:

اشتملت عينة الدراسة على صفحات توجيه الصحافة المدرسية بالمنيا والقاهرة والدقهلية، وعن المدى الزمني للدراسة، فقد وقع اختيار الباحث على الفترة التي تبدأ من ٢٠٢١/٥/١ إلى ٢٠٢١/١٠/٣١ من واختار الباحث هذه الصفحات نظراً لانتظامها في النشر الالكتروني علي موقع فيسبوك، وأيضاً لأن كل صفحة تمثل إقليم من أقاليم الجمهورية المتنوعة.

ثانياً: العينة الميدانية:

طبق الباحث دراسته على عينة عشوائية قوامها (٢٠٠) أخصائي من أخصائيي الإعلام التربوي بمحافظة المنيا علي مستوي مراكزها التسعة (ريف - حضر)، وركزت الاستمارة علي عدة محاور: متابعة العينة لصفحات التوجيه الالكترونية، ودرجة الاهتمام بمتابعتها، وأسباب المتابعة، ومؤشرات تحسن الأداء التي تشعر بها من خلال متابعتك لهذه الصفحات، والتعرف علي استراتيجيات التدريس الجديدة علي صفحات توجيه الإعلام التربوي، قياس الأداء الأكاديمي الناتج عن استخدام الأخصائيين لصفحات التوجيه علي موقع التواصل الاجتماعي فيسبوك .

إجراءات تحليل المضمون:

يعتمد نجاح تحليل المضمون علي دقة اختيار وتحديد فئات التحليل، والتي يقصد بها التصنيفات التي يتم اعدادها طبقاً لنوعية المضمون ومحتواه والهدف من

التحليل، لكي تستخدم تلك التصنيفات في وصف هذا المضمون، وتصنيفه بأهلي نسبة ممكنة من الدقة والموضوعية والشمول.

فئات التحليل:

اعتمدت هذه الدراسة على المادة الصحفية كوحدة أساسية للتحليل سواء أكان خبراً أو تقريراً أو قصة خبرية. ولهذا الغرض تم تحليل كل وحدة مرتبطة بالمتغيرات الأساسية لها وتم حصر التحليل لهذه المادة الصحفية التي توجد علي صفحات توجيه الصحافة المدرسية علي شبكة الانترنت.

أولاً: فئات الشكل: ماذا قيل؟

- فئة الفنون الصحفية (الأشكال الخبرية) المستخدمة في عرض المحتوى الصحفي: الخبر - التقرير - الحوار - التحقيقات، الكاريكاتير، القصة القصيرة، الشعر،
- فئة موضوع البوست (المنشور) الموجود علي الصفحة: موضوعات تثقيفية، ندوات أو دورات تدريبية، ورش عمل، عرض انجازات محققة في المجال، تهنئة بالأعياد والمناسبات، تنبيهات، الإذاعة المدرسية.
- الوسائط المتعددة المستخدمة في صفحات الإعلام التربوي الالكترونية: والتي تتضمن الناحية الإخراجية للمادة الإعلامية التي يمكن استخدامها للتأثير على القراء وتحقيق أهمية الموضوع، الذي تعالج به صفحات التوجيه لموضوعاتها، للوقوف على ما يمكن أن يضيفه استخدام هذه الأشكال من تأثيرات أو دلالات خاصة، والذي يشتمل على الفئات الفرعية التالية: وتحتوي هذه الفئة علي ست فئات كالتالي: النصوص المكتوبة فقط، نصوص مكتوبة مصحوبة بالصور الفوتوغرافية، مقاطع فيديو، نصوص مصحوبة بمقاطع فيديو، رسومات، نصوص مكتوبة مصحوبة برسومات، روابط وأيقونات.

ثانياً: فئات المضمون: كيف قيل؟

- فئة المعالجة الإعلامية للمادة: توعية الأخصائيين، وتحتوي هذه الفئة علي سبع فئات كالتالي: الحث علي المشاركة، استخدام وسيلة تكنولوجية، ربط الأخصائي بالمجتمع المدرسي، ربط الأخصائي بالمجتمع المحيط، تزويد الأخصائي بالمعلومات، القضاء علي وقت فراغ الأخصائي، تدريب الأخصائي علي الأساليب التدريسية الحديثة.
 - فئة نوع المضمون المقدم علي صفحات التوجيه: وتحتوي هذه الفئة علي اثني عشر فئة كالتالي: سياسي، علمي، ديني، اجتماعي، ترفيهي، رياضي، فني، اقتصادي، تعليمي، صحي، ثقافي. أخرى.
 - فئة اللغة المستخدمة: وتحتوي هذه الفئة علي ثلاثة فئات كالتالي: لغة عربية فصحي، لغة عامية، فصحي العصر.
 - فئة التفاعل المصاحب للمضامين: أقل من ١٠٠٠ معجب، أكثر من ١٠٠٠ معجب، أقل من ١٠٠٠ تعليق، أكثر من ١٠٠٠ تعليق، أقل من ١٠٠٠ مشاركة، أكثر من ١٠٠٠ مشاركة.
 - فئة أهداف المنشور في صفحات توجيه الإعلام التربوي الالكترونية: وتحتوي هذه الفئة علي خمس فئات كالتالي: نصح وارشاد، اخباري، تعليمي، تثقيفي، تسلية.
 - فئة اتجاه المضمون في الصفحات: وتحتوي هذه الفئة علي ثلاث فئات وهي: اتجاه سلبي، اتجاه ايجابي، واتجاه محايد.
- أدوات الدراسة:

- ١- استمارة الاستبيان.
- ٢- استمارة تحليل المضمون.
- ٣- مقياس الأداء الأكاديمي.
- ٤- مقياس الاتجاه نحو مضمون صفحات توجيه الإعلام التربوي الالكترونية.

أعد الباحث المقياسين بعد الاطلاع علي العديد من الدراسات السابقة في أصول التربية، وقام بتحكيهما نخبة من المتخصصين في نفس المجال (١)
متغيرات الدراسة:

١- **متغير مستقل:** تعرض الأخصائيين لصفحات التوجيه الالكترونية علي مواقع التواصل الاجتماعي.

٢- **متغيرات تابعة:**

أ- تعزيز الأداء الأكاديمي للأخصائيين.

ب- اتجاهات الأخصائيين نحو المحتوى المقدم علي صفحات توجيه الإعلام التربوي الالكترونية علي مواقع التواصل الاجتماعي.

٣- **متغيرات وسيطة:** وهي تلك المتغيرات التي تتوسط العلاقة بين تعرض أخصائيي الإعلام التربوي لصفحات توجيه الإعلام التربوي الالكترونية علي فيسبوك و تعزيز الأداء الأكاديمي واتجاههم نحو المحتوى (النوع - منطقة السكن - سنوات الخبرة).

التعريفات الإجرائية:

تصورات الأخصائيين: هي مدركات الأخصائيين وقناعاتهم بدور صفحات توجيه الإعلام التربوي في تعزيز أدائهم الأكاديمي من خلال تعرضهم للمحتوي الاعلامي المقدم بها.

الأداء الأكاديمي: هو الدرجة التي يحصل عليها أخصائي الإعلام التربوي في مقياس الأداء الأكاديمي والذي أعده الباحث لهذا الغرض.

صفحات توجيه الإعلام التربوي: هي صفحات الكترونية علي موقع التواصل الاجتماعي فيسبوك يقوم بإنشائها توجيه الإعلام التربوي بمعظم الإدارات

(١) أ. د/ هاشم فتح الله: أستاذ ورئيس قسم أصول التربية- كلية التربية- جامعة المنيا

أ. د/ فتحي كامل زيادي : أستاذ أصول التربية- كلية التربية- جامعة المنيا

أ. د/ أحمد محمد أحمد: أستاذ أصول التربية - كلية التربية- جامعة المنيا

التعليمية علي مستوي الجمهورية والغرض منها الربط بين التوجيه والأخصائيين وأيضاً الوقوف علي كافة التطورات الخاصة بأنشطة الإعلام التربوي.
الاتجاه: هو حالة الفرد النفسية التي يشعر بها إزاء تعرضه للمضمون المقدم علي صفحات توجيه الإعلام التربوي الالكترونية ويتحدد علي أساسها مدي رفضه أو قبوله لهذا المضمون.

توصيف عينة الدراسة:

جدول (١) يوضح الخصائص الديموجرافية لعينة البحث

النسبة	التكرار	الفئة	توصيف عينة البحث
٣٥%	٧٠	ذكر	النوع
٦٥%	١٣٠	أنثى	
١٠٠%	٢٠٠	الإجمالي	
٧.٠%	١٤	ملوي	الإدارة
٢٣.٥%	٤٧	أبو قرقاص	
٥٨.٠%	١١٦	المنيا	
٤.٠%	٨	سمالوط	
٤.٥%	٩	مطاي	
٣.٠%	٦	بني مزار	
١٠٠%	٢٠٠	الإجمالي	
٤٠%	٧٩	ريف	الإقامة
٦١%	١٢١	حضر	
١٠٠%	٢٠٠	الإجمالي	
٥%	١٠	أقل من خمس سنوات	سنوات الخبرة
٣١.٥%	٦٣	أقل من عشر سنوات	
٦٣.٥%	١٢٧	من عشر سنوات فأكثر	
١٠٠%	٢٠٠	الإجمالي	

يتضح من الجدول: أن جميع المتغيرات التي تم تصنيف العينة في ضوءها قد تم تمثيلها أثناء سحب عينة البحث.

الصدق والثبات:

إجراءات ثبات الاستبيان: قامت الباحثة بحساب ثبات الاستبيان بالتطبيق على عينة استطلاعية قوامها (٤٠) مبحوث، وباستخدام معادلة ألفا كرونباخ فجاء الثبات مساوياً (٠.٩٤) وهي درجة تؤكد تمتع الاستبيان بدرجة ثبات عالية.

الصدق الذاتي: تم حساب الصدق الذاتي كمؤشر لصدق الاستبيان وذلك بحساب الجزر التربيعي لمعامل الثبات، وقد جاء مساوياً (٠.٩٦)، مما يدل على تمتع الاستبيان بدرجة عالية من الصدق.

المعاملات الإحصائية المستخدمة:

باستخدام برنامج "الحزم الإحصائية للعلوم الاجتماعية Spss" من خلال

اللجوء إلى المعاملات الإحصائية التالية:

- معامل الفا كرونباخ لحساب الثبات.
- الجزر التربيعي لحساب الصدق.
- التكرارات والنسب المئوية.
- الوزن النسبي.
- معامل ارتباط بيرسون.
- المتوسط الحسابي Average.
- الانحراف المعياري.
- اختبار (ت) لدلالة الفروق T.Test.
- اختبار كروسكال واليس "Kruskall-Wallis" للفروق بين أفراد العينة.

نتائج الدراسة:

أولاً: نتائج الدراسة الميدانية وتفسيرها:

١ - النتائج العامة:

جدول (٢) يوضح مدى متابعة عينة البحث لموقع التواصل الاجتماعي فيسبوك

الترتيب	النسبة %	التكرار	البدائل
١	٧٠.٥	١٤١	دائماً
٢	٢٨.٥	٥٧	أحياناً
٣	١	٢	نادراً
	١٠٠	٢٠٠	الإجمالي

يتضح من الجدول: أن نسبة ٧٠.٥% من عينة الدراسة يتابعون موقع التواصل الاجتماعي فيسبوك عبر الانترنت (دائماً) في الترتيب الأول، ثم من يتابعونه (أحياناً) في الترتيب الثاني وينسبتهم ٢٨.٥%، ثم من يتابعونه نادراً ونسبتهم ١% في الترتيب الثالث والأخير.

يرجع الباحث حصول البديل (دائماً) علي المركز الأول لأن موقع التواصل فيسبوك أصبح جزء أساسي من حياة الناس، ولأن أحد مواقع التواصل الاجتماعي المهمة التي يمكن من خلالها التواصل مع الأهل والأصدقاء والمعارف ونشر أي خبر ومتابعة أخبار الأصدقاء وغيرها العديد من الفوائد

جدول (٣) يوضح أسباب متابعة عينة الدراسة لموقع فيسبوك

الترتيب	النسبة %	التكرار	البدائل
٤	٣٤.٠	٦٨	للقوف على أحدث المستجدات الالكترونية
٢	٥٩.٠	١١٨	لعرضه صفحات توجيه الصحافة المدرسية
١	٦٩.٠	١٣٨	للحصول علي المعلومات

٣	٥٦.٠	١١٢	تتابع الأحداث بشكل فوري
٧	٢٠.٠	٤٠	للتسلية وقضاء وقت الفراغ
٥	٢٦.٠	٥٢	يوفر قدر عالي من التفاعلية
٦	٢٢.٠	٤٤	التعرف علي ثقافات أخرى
٨	٩.٠	١٨	لتكوين صداقات جديدة

(*) بإمكان المبحوث اختيار أكثر من بديل (ن=٢٠٠)

يتضح من الجدول: أن أسباب متابعة عينة الدراسة لموقع فيسبوك تمثلت في (للحصول علي المعلومات) في الترتيب الأول بنسبة ٦٩%، ثم (لعرضه صفحات توجيه الصحافة المدرسية) في الترتيب الثاني بنسبة ٥٩%، بينما جاء في الترتيب الأخير (لتكوين صداقات جديدة) بنسبة ٩%.

يري الباحث حصول البديل (للحصول علي المعلومات) علي الترتيب الأول لأنه من الممكن أن تقوم بنشر الفيديوهات والصور والرسائل النصية من خلالها، ومشاركة الحالة والموقع الذي توجد فيه ومشاركة أهم الأحداث والمناسبات الشخصية لك من خلاله، وحصول البديل (لعرضه صفحات توجيه الصحافة المدرسية) علي الترتيب الثاني لأن معظم صفحات التوجيه علي مستوي الإدارات والمديريات موجودة علي فيسبوك، وأيضًا سهولة الاستخدام لهذه الصفحات علي الموقع.

جدول (٤) يوضح مدى متابعة عينة الدراسة لصفحات توجيه الإعلام التربوي علي موقع فيسبوك

الترتيب	النسبة %	التكرار	البدائل
٢	٤٦.٥	٩٣	دائمًا
١	٤٧.٥	٩٥	أحيانًا
٣	٦	١٢	نادرًا
	١٠٠	٢٠٠	الإجمالي

يتضح من الجدول: أن نسبة ٤٧.٥% من عينة الدراسة يتابعون صفحات توجيه الصحافة المدرسية علي موقع فيسبوك (أحيانًا) في الترتيب الأول، ثم من يتابعونها

(دائماً) في الترتيب الثاني وبنسبتهم ٤٦.٥%، ثم من يتابعونها نادراً وبنسبتهم ٦% في الترتيب الثالث والأخير.

جدول (٥) يوضح مدى اهتمام عينة الدراسة بالمحتوى المعروض على هذه الصفحات

الترتيب	النسبة %	التكرار	البدائل
٣	٢٤	٤٨	أهتم بدرجة كبيرة جداً
١	٤٥.٥	٩١	أهتم بدرجة كبيرة
٢	٢٤.٥	٤٩	أهتم بدرجة متوسطة
٥	٢	٤	أهتم بدرجة ضعيفة
٤	٤	٨	نادراً ما أهتم
	١٠٠	٢٠٠	الإجمالي

يتضح من الجدول: أن مدى اهتمام عينة الدراسة بالمحتوى المعروض على هذه الصفحات تمثل في (أهتم بدرجة كبيرة) في الترتيب الأول بنسبة ٤٥.٥%، ثم (أهتم بدرجة متوسطة) في الترتيب الثاني بنسبة ٢٤.٥%، بينما في الترتيب الأخير (أهتم بدرجة ضعيفة) بنسبة ٤%.

يري الباحث حصول البديل في (أهتم بدرجة كبيرة) علي الترتيب الأول والبديل (أهتم بدرجة ضعيفة) علي الترتيب الأخير يرجع إلي أهمية هذا المحتوى للأخصائيين وأنها يساعدهم في عملهم الأكاديمي والوقوف علي أهم وأحدث التطورات التي تطرأ علي أنشطة الإعلام التربوي.

جدول (٦) يوضح ترتيب متابعة العينة لصفحات التوجيه صفحات توجيه الإعلام التربوي على فيسبوك

الترتيب	النسبة %	التكرار	البدائل
١	٩٦	١٩٢	صفحة توجيه الإعلام التربوي بالمنيا
٢	٤٢	٨٤	صفحة توجيه الإعلام التربوي بالقاهرة
٣	٨	١٦	صفحة توجيه الإعلام التربوي بالدقهلية
	١٠٠	٢٠٠	الإجمالي

يتضح من الجدول: تفوق صفحة توجيه الإعلام التربوي بالمنيا وحصولها علي الترتيب الأول بنسبة ٩٦%، وجاءت صفحة توجيه الإعلام التربوي بالقاهرة علي الترتيب الثاني بنسبة ٤٢%، أما عن الترتيب الأخير فجاءت صفحة توجيه الإعلام التربوي بالدقهلية بنسبة ٨%.

ويري الباحث تفوق صفحة توجيه الإعلام التربوي بالمنيا وحصولها علي الترتيب الأول يرجع إلي أنها تناقش وتنتشر أنشطة الإعلام التربوي الموجودة في المدارس التي يعمل بها أفراد عينة البحث وتقع في نطاقهم الجغرافي.

جدول (٧) يوضح مدى مساعدة صفحات توجيه الصحافة على فيسبوك في تقييم عينة الدراسة للمحتوى الذي يقدمه الطلاب في المدرسة

الترتيب	النسبة %	التكرار	البدائل
٣	٤٦	٩٢	دائمًا
١	٥١	١٠٢	أحيانًا
٢	٣	٦	نادرًا
	١٠٠	٢٠٠	الإجمالي

يتضح من الجدول: أن نسبة ٥١% من عينة الدراسة يرون أن صفحات توجيه الإعلام التربوي على فيسبوك تساعدهم في تقييم عينة الدراسة للمحتوى الذي يقدمه الطلاب في المدرسة (أحيانًا)، بينما نسبة ٤٦% يرون أنها تساعدهم (دائمًا)، وفي الترتيب الأخير من يرون أنها تساعدهم (نادرًا) بنسبة ٣%.

يري الباحث حصول مساعدة صفحات التوجيه لعينة الدراسة في تقييم المحتوى الذي يقدمه الطلاب نادرًا علي الترتيب الأخير يرجع إلي أهمية المحتوى الذي تقدمه هذه الصفحات بالنسبة للأخصائيين سواء من فنون إعلامية أو أنشطة مختلفة ومتنوعة تعكس رؤي ومهارات الزملاء الآخرين في نفس المجال.

جدول (٨) يوضح العوامل التي تزيد من معدل اهتمام عينة الدراسة بصفحات التوجيه

الترتيب	النسبة %	التكرار	العوامل
٣	٢٤	٤٨	آراء وردود متابعي صفحتي علي فيسبوك
١	٤٥.٥	٩١	تساعدني في أدائي لعملي
٢	٢٤.٥	٤٩	تقدم لي كل جديد في مجال الصحافة المدرسية
٥	٢	٤	تقدم لي استراتيجيات تدريس جديدة
٤	٤	٨	أتعرف من خلالها علي مهارات زملائي في المجال
—	٠	٠	تقدم المحتوى الإعلامي بشكل جذاب
	١٠٠	٢٠٠	الإجمالي

يتضح من الجدول: أن العوامل التي تزيد من معدل اهتمام عينة الدراسة بصفحات توجيه الصحافة المدرسية على موقع فيسبوك تمثلت في (تساعدني في أدائي لعملي) في الترتيب الأول بنسبة ٤٥.٥%، ثم (تقدم لي كل جديد في مجال الصحافة المدرسية) في الترتيب الثاني بنسبة ٢٤.٥%، ولم يحظى بديل (تقدم المحتوى الإعلامي بشكل جذاب) بأية نسب.

يري الباحث حصول البديل (تساعدني في أدائي لعملي) على الترتيب الأول وحصول البديل (تقدم لي كل جديد في مجال الصحافة المدرسية) نظرًا لما تقدمه هذه الصفحات من أنشطة تعتبر عوامل مساعدة للأخصائيين في تطوير مهاراتهم وقدراتهم علي متابعة أحدث التطورات في مجال الإعلام التربوي وبالتالي تؤثر بالإيجاب علي أدائهم الأكاديمي

جدول (٩) يوضح مدى تقديم صفحات توجيه الإعلام التربوي على فيسبوك استراتيجيات تدريس جديدة

الترتيب	النسبة %	التكرار	البدائل
٢	٢٤	٤٨	دائمًا
١	٦٧.٥	١٣٥	أحيانًا
٣	٨.٥	١٧	نادرًا
	١٠٠	٢٠٠	الإجمالي

يتضح من الجدول: أن نسبة ٦٧.٥% من عينة الدراسة يرون أن صفحات توجيه الصحافة المدرسية على فيسبوك تقدم استراتيجيات تدريس جديدة (أحيانًا) في الترتيب الأول، بينما نسبة ٢٤% يرون أنها تقدم (دائمًا) في الترتيب الثاني، وفي الترتيب الأخير من يرون أنها (نادرًا) ما تقدم استراتيجيات جديدة ونسبتهم ٨.٥%. يرى الباحث حصول البديل (أحيانًا) علي الترتيب الثاني وحصول البديل (نادرًا) علي الترتيب الأخير بالنسبة لمدي تقديم هذه الاستراتيجيات يرجع لاهتمام هذه الصفحات بمتابعة أحدث استراتيجيات التدريس المناسبة للمجال الإعلامي.

جدول (١٠) يوضح المضامين والقضايا التي تحرص عينة الدراسة على متابعتها على صفحات توجيه الإعلام التربوي الإلكتروني

الترتيب	النسبة %	التكرار	المضامين
١	٥٤	١٠٨	الأخبار والتنبيهات والقرارات الصادرة
٤	٦	١٢	الفيديوهات التعليمية
٢	١٦	٣٢	برامج الإذاعة المدرسية
٣	٨	١٦	فعاليات المعارض الصحفية
٢	١٦	٣٢	أحدث أساليب الإخراج الصحفي المدرسي
	١٠٠	٢٠٠	الإجمالي

يتضح من الجدول: أن أبرز المضامين والقضايا التي تحرص عينة الدراسة على متابعتها على صفحات توجيه الصحافة المدرسية الإلكترونية تمثلت في (الأخبار والتنبيهات والقرارات الصادرة) في الترتيب الأول بنسبة ٥٤%، ثم (برامج الإذاعة المدرسية) في الترتيب الثاني بنسبة ١٦%، وأخيرًا (الفيديوهات التعليمية) بنسبة ٦%. يرى الباحث حصول البديل (الأخبار والتنبيهات والقرارات الصادرة) علي الترتيب الأول نظرًا لأن هذه الصفحات تعتبر منصات إخبارية في المقام الأول ولذلك يستغل توجيه الإعلام التربوي هذه الصفحات للقيام بتوجيه القرارات ونشر الأخبار والتنبيهات.

جدول (١١) يوضح مدى شعور عينة الدراسة بتحسّن أدائهم من خلال متابعة صفحات التوجيه الإلكتروني

الترتيب	النسبة %	التكرار	البدائل
٢	٤٨	٩٦	دائمًا
١	٥٠	١٠٠	أحيانًا
٣	٢	٤	نادرًا
	١٠٠	٢٠٠	الإجمالي

يتضح من الجدول: أن نسبة ٥٠% من عينة الدراسة يشعرون بتحسّن في أدائهم من خلال متابعة صفحات التوجيه الإلكتروني (أحيانًا) في الترتيب الأول، بينما نسبة ٤٨% يشعرون بذلك (دائمًا)، وفي الترتيب الأخير من يشعرون بذلك (نادرًا) ونسبتهم ٢%. يري الباحث حصول البديل (نادرًا) علي الترتيب الأخير في مدى شعور عينة الدراسة بتحسّن في أدائهم من خلال متابعة صفحات التوجيه الإلكتروني قد يرجع إلي تقديم هذه الصفحات لمحتوي مناسب أحيانًا لقدراتهم ومعزز لأدائهم الأكاديمي.

جدول (١٢) يوضح مؤشرات تحسّن الأداء التي يشعر بها أفراد العينة من خلال متابعتهم لهذه الصفحات

الترتيب	النسبة %	التكرار	المؤشرات
٦	٩	١٨	تقدم لي استراتيجيات تعليمية واضحة
٦	٩	١٨	تجعلني أربط بين محتوى النشاط المقدم وخبرات الطلاب
٤	١١	٢٢	تعزز أساليب التعلم الذاتي والاعتماد علي النفس
٥	١٠	٢٠	توضح لي المفاهيم الرئيسية للنشاط الصحفي
١	٢٩.٥	٥٩	تربط بيني وبين ادارة التوجيه التابع لها
٣	١٤.٥	٢٩	تجعلني أقف علي أحدث التطورات الاعلامية
٢	١٧	٣٤	تجعلني أستثمر قدراتي ومهارات في أداء عملي
	١٠٠	٢٠٠	الإجمالي

يتضح من الجدول: أن مؤشرات تحسن الأداء التي يشعر بها أفراد العينة من خلال متابعتهم لهذه الصفحات تمثلت في (تربط بيني وبين ادارة التوجيه التابع لها) في الترتيب الأول بنسبة ٢٩.٥%، ثم (تجعلني أستثمر قدراتي ومهارات في أداء عملي) في الترتيب الثاني بنسبة ١٧%، وأخيراً كل من (تقدم لي استراتيجيات تعليمية واضحة، تجعلني أربط بين محتوى النشاط المقدم وخبرات الطلاب) بنسبة ٩% في الترتيب الأخير.

يري الباحث حصول البديل (تربط بيني وبين ادارة التوجيه التابع لها) علي الترتيب الأول ، قد يرجع إلي تقديم هذه الصفحات للأخبار التي تخص تطورات النشاط الإعلامي ومواعيد المناسبات التي تعلن عنها إدارات التوجيه المختلفة، وأيضًا حصول البديل (تجعلني أستثمر قدراتي ومهارات في أداء عملي) علي الترتيب الثاني يرجع إلي أن الأخصائيين يقومون بعرض الأنشطة التي يقومون بالإشراف علي تنفيذها خلال العام الدراسي مما يشعرهم باستثمار قدراتهم ومهاراتهم الإعلامية.

جدول (١٣) يوضح مقياس الأداء الأكاديمي

العينة الكلية								العوامل
الترتيب	النسبة المئوية	الوزن النسبي	التكرار				موافق جدًا	
			معارض جدًا	معارض	محايد	موافق		
١	٨٦.٩	٨٦٩	٠	٠	١٩	٩٣	٨٨	أتعرف علي الخبرات المختلفة للأخصائيين
٢	٨٥.٥	٨٥٥	٠	٠	٢١	١٠٣	٧٦	التفاعل مع التقنيات الحديثة لصفحات التوجيه الالكترونية يخدم أنشطة الصحافة المدرسية
٣	٨٤.٠	٨٤٠	٠	٣	٢٠	١١١	٦٦	تساعدني علي التفاعل مع المحتوي

								العلمي للأنشطة المختلفة للصحافة المدرسية
٤	٨٣.٩	٨٣٩	٠	٤	٢٥	٩٩	٧٢	تساعدني علي اكتشاف نقاط القوة ونقاط الضعف المرتبطة بقدراتي علي ممارسة الأنشطة الإعلامية المختلفة
٥	٨٣.٨	٨٣٨	٠	٤	٢٤	١٠٢	٧٠	استخدامي لصفحات التوجيه يشعري بأنني أعرف مهارات زملائي في التخصص النوعي للإعلام التربوي
٦	٨٣.٧	٨٣٧	٠	٢	٢٣	١١١	٦٤	يؤدي استخدام صفحات التوجيه علي مواقع التواصل للارتقاء بمهاراتي الصحفية
٧	٨٣.٣	٨٣٣	٠	٨	٢١	١٠١	٧٠	تدعم روح التنافس بين زملاء التخصص
٨	٨٣.٠	٨٣٠	٠	٢	٣٤	٩٦	٦٨	تشعري بالألفة مع زملائي في التخصص الأكاديمي
٩	٨٢.٣	٨٢٣	٢	٠	٣٥	٩٩	٦٤	استخدام زملائي صفحات التوجيه الالكترونية يجعلني في حالة تواصل دائم معهم
١٠	٨٢.١	٨٢١	٠	٢	٢٩	١١٥	٥٤	تشجعي علي الالتزام بالقوانين التي تحكم عملي في الإعلام المدرسي كإعلامي أكاديمي
١١	٨١.٢	٨١٢	٠	٤	٣٨	١٠٠	٥٨	تشجعي علي تبادل الأفكار والآراء مع زملائي بحرية عبر المنصات الالكترونية
١٢	٨١.٠	٨١٠	٠	٥	٤٠	٩٥	٦٠	تنشر أساليب تدريسية تساعدني علي تنظيم المعلومات وتحديد أوجه الشبه والاختلاف بينها
١٣	٨٠.١	٨٠١	٠	٣	٤١	١٠٨	٤٨	تسهم في تنمية مهارة التفكير الناقد لدي أثناء الأداء الأكاديمي
١٤	٨٠.١	٨٠١	٠	٣	٣٧	١١٦	٤٤	تتيح لي الوقت الكافي للإطلاع والتفاعل

								مع المحتوى المعروض
١٥	٧٩.٩	٧٩٩	٠	١	٤١	١١٦	٤٢	تساعدني علي تطبيق الأدوات التكنولوجية لتطوير النمو المهني وتنمية الانتاج الإعلامي المدرسي
١٦	٧٩.٨	٧٩٨	٢	٠	٣٨	١١٨	٤٢	تساعدني في تحديد احتياجات المتعلم في الأنشطة الإعلامية
١٧	٧٩.٧	٧٩٧	٠	١	٤٥	١١٠	٤٤	تساعدني في البحث وحل المشكلات والمشاركة في تطوير الأداء الأكاديمي
١٨	٧٩.٥	٧٩٥	٢	٥	٣١	١٢٠	٤٢	تشجعتني هذه الصفحات علي تقبل النقد من الآخرين
١٩	٧٩.٠	٧٩٠	٠	٦	٣٨	١١٦	٤٠	تساعدني في تحديد رؤية واضحة فيما أطمح فيه مستقبلاً للإعلام التربوي
٢٠	٧٨.٨	٧٨٨	٠	٣	٤٦	١١١	٤٠	تمكنني من أساليب التقويم المختلفة للأنشطة الإعلامية
٢١	٧٨.٥	٧٨٥	٢	٤	٤٥	١٠٥	٤٤	تشجعتني علي اكتساب مهارة التأثير والإقناع
٢٢	٧٨.٤	٧٨٤	٢	٨	٤٤	٩٦	٥٠	ترفع مهاراتي لاستخدام شبكة الانترنت
٢٣	٧٨.٣	٧٨٣	٠	٥	٤١	١٢٠	٣٤	تجعلني أحدد المشكلات التي تواجهني أثناء التدريس
٢٤	٧٧.٥	٧٧٥	٢	٣	٥٧	٩٤	٤٤	يقدر الطلاب الأفكار التي أطرحها في أنشطة الصحافة المدرسية
٢٥	٧٤.٨	٧٤٨	٠	١٠	٦٤	٩٤	٣٢	أقدم المقترحات اللازمة لتطوير الاعلام المدرسي الالكتروني
مرتفع	%٨١	٢٠٢٥ ١						

يتضح من الجدول: أن النسب المئوية لمقياس الأداء الأكاديمي تراوحت ما بين (٨٦.٩% : ٧٤.٨%)، حيث جاءت عبارة (أتعرف علي الخبرات المختلفة

للأخصائيين) في الترتيب الأول، فيما جاءت عبارة (أقدم المقترحات اللازمة لتطوير الإعلام المدرسي الالكتروني) في الترتيب الأخير.

وعكست الدرجة الكلية للمقياس ارتفاع مستوى الأداء الأكاديمي لدى الأخصائيين عينة البحث، ويرى الباحث أن ذلك يدل على الدور المهم والحيوي لصفحات توجيه الإعلام التربوي التي تقف على أحدث المستجدات والتطورات الإعلامية في ظل التطورات التكنولوجية والإعلامية والمعلوماتية، والتي تساعد على تحديث الجانب الأكاديمي للأخصائيين وتعزيزه، وتساعدهم على القيام بالدور المنوط بهم في خلال عملهم في المدارس، مما وضح في نتيجة الجدول السابق وحصول البديل (أُتعرّف على الخبرات المختلفة للأخصائيين) على الترتيب الأول وهذه الخبرات التي يستفيد منها الأخصائيين. واتفقت نتائج المقياس مع دراسة أولفر (٢٠١٦) أن الطلاب الذين شاركوا في منتدي النقاش الالكتروني كان أداؤهم أفضل بشكر ملحوظ في الامتحان النهائي من أولئك الطلاب الذين شاركوا في هذا المنتدى، واختلفت مع دراسة عبد الحسن عبد الأمير أحمد (٢٠١٤) حيث ظهر ضعف في أداء معلمات اللغة العربية في الزيارة الثانية، وإن سنوات الخدمة والتحصيل الدراسي لمعلمات اللغة العربية متكافئة.

جدول (١٤) يوضح مقياس الاتجاه نحو المحتوى المقدم في صفحات توجيه الصحافة المدرسية الالكترونية

العينة الكلية								العبارة	البيد المعرفي
الترتيب	النسبة المئوية	الوزن النسبي	التكرار						
			معارض بشدة	معارض	محايد	موافق	موافق بشدة		
١٦	٧٧.٠	٧٧.٠	٢	١٠	٤٩	٩٤	٤٥	جعلتني أفهم فكرة التعليم الالكتروني	
٦	٨٠.٧	٨٠.٧	٤	٤	١٩	١٢٧	٤٦	ساعدتني في معرفة كيفية تناول صفحات التوجيه الالكتروني	

								لأنشطة الصحافة المدرسية المختلفة		
٨	٧٩.٤	٧٩٤	٢	٦	٣٠	١٢٠	٤٢	ساهمت في إثراء المعلومات المختلفة عن استراتيجيات تطوير الأنشطة الإعلامية		
٢٠	٧٥.٣	٧٥٣	٢	٦	٥٧	١٠٧	٢٨	مكننتي من معرفة خطاباً إعلامياً مستثيراً مواكبا لتحديات العصر.		
١٤	٧٧.٤	٧٧٤	٠	٦	٥٢	١٠٤	٣٨	ساعدتني في معرفة الفروق الفردية بين الطلاب أعضاء الصحافة المدرسية		
١٩	٧٦.٢	٧٦٢	٠	١٠	٥٠	١٠٨	٣٢	ساهمت في توسيع مداركي لفهم القضايا التربوية والإعلامية		
١١	٧٨.٤	٧٨٤	٠	١٠	٤٠	١٠٦	٤٤	جعلتني أفهم طبيعة مجال عملي في الصحافة المدرسية		
	%٧٧.٧	٥٤٤٤	إجمالي البعد							
٣	٨٢.٥	٨٢٥	٠	٦	٣١	٩٥	٦٨	أشعر بالرضا عما يعرض من أنشطة صحفية علي صفحات التوجيه الالكتروني	البعد الوجداني	
٧	٧٩.٨	٧٩٨	٢	٤	٣٠	١٢٢	٤٢	تجعلني أكثر قدرة في التعبير عن رأبي في مجال عملي الأكاديمي		
١٢	٧٨.٠	٧٨٠	٠	٤	٥٢	١٠٤	٤٠	غيرت موافقي تجاه الأنشطة الصحفية الالكترونية		
١٨	٧٦.٨	٧٦٨	٠	١٠	٤٦	١١٠	٣٤	طريقة عرض أنشطة الصحافة المدرسية تتفق مع قدراتي واتجاهاتي نحوها		
١٥	٧٧.١	٧٧١	٢	٦	٤٥	١١٣	٣٤	أشعر بأن صفحات توجيه الصحافة المدرسية علي مواقع التواصل الاجتماعي يتم تحديثها باستمرار		

١٣	٧٧.٨	٧٧٨	٢	٦	٤٤	١٠.٨	٤٠	ما يعرض بها من أخبار وتنبيهات يجعلني علي معرفة بكل جديد في مجال عملي
٢	٨٣.٦	٨٣٦	٢	٢	٢٤	١٠.٢	٧٠	أصبح لدي معلومات عن كافة أنشطة الصحافة المدرسية اكتسبتها من صفحات التوجيه علي موقع الفيس بوك
	%٧٩.٣	٥٥٥٦	إجمالي البعد					
١	٨٣.٨	٨٣٨	٠	٤	٢٤	١٠.٢	٧٠	أتاحت لي هذه الصفحات حرية المشاركة بأنشطة مدرستي الصحفية
٥	٨٠.٩	٨٠٩	٢	٦	٣١	١٠.٣	٥٨	تعطيني الفرصة في إبداء رأيي حول الأنشطة المنشورة في هذه الصفحات من خلال والتعليق فيها
١٧	٧٦.٩	٧٦٩	٠	١٤	٤٥	٩.٩	٤٢	أتناقش مع زملائي في المحتوي المعروض في هذه الصفحات
٢٠	٧٥.٣	٧٥٣	٢	١٢	٥٥	٩.٣	٣٨	دفعتمني للبحث عن معلومات إضافية لأساليب الإخراج الصحفي
٤	٨١.١	٨١١	٠	٢	٢٧	١٢.٩	٤٢	تدفعني للهروب من الروتين اليومي أثناء ممارسة العمل الأكاديمي
١٠	٧٨.٧	٧٨٧	٠	٤	٤٣	١١.٥	٣٨	زادت من قدراتي ومهاراتي التكنولوجية في أنشطة الصحافة المدرسية
٩	٧٨.٩	٧٨٩	٠	١٤	٣٥	٩.٩	٥٢	ساعدت في تنمية قدراتي في حل المشكلات اليومية أثناء ممارسة أنشطة الصحافة المدرسية

البعد المهاري

	٧٩.٣%	٥٥٥٦	إجمالي البعد
مرتفع	٧٨.٨%	١٦٥٥٦	الإجمالي الكلي

يتضح من الجدول: أن النسب المئوية لمقياس الاتجاه نحو المحتوى المقدم في صفحات توجيه الصحافة المدرسية الالكترونية تراوحت ما بين (٨٣.٨% : ٧٥.٣%)، حيث جاءت عبارة (أتاحت لي هذه الصفحات حرية المشاركة بأنشطة مدرستي الصحفية) في الترتيب الأول، فيما جاءت عبارة (دفعتمني للبحث عن معلومات إضافية لأساليب الإخراج الصحفي، مكنتني من معرفة خطابا إعلامياً مستثيرا مواكبا لتحديات العصر) في الترتيب الأخير. وأحتل البعدين الوجداني والسلوكي الترتيب الأول، تبعهم البعد المعرفي.

ويري الباحث أن نتيجة الجدول السابق عكست الدرجة الكلية للمقياس اتجاهاً إيجابياً حيال تلك الصفحات من قبل الأخصائيين عينة البحث، وهذا الاتجاه الإيجابي وضح في حصول البديل (أتاحت لي هذه الصفحات حرية المشاركة بأنشطة مدرستي الصحفية) علي الترتيب الأول، وجاء هذا الاتجاه الإيجابي نظراً لأن هذه الصفحات تعتبر معرضاً مستمراً طوال العام يعرض فيه الأنشطة المختلفة وتتيح بسهولة لكل أخصائي عرض منتجاته الإعلامية بكل سهولة ويسر مما يساعده في الاستمرار بمتابعة هذه الصفحات وأن يكون عنصر نشط ومتفاعل بصورة دائمة. واتفقت نتائج هذا المقياس مع دراسة قسيم محمد الشناق و حسن علي أحمد بني دومي (٢٠١٠) وجود اتجاهات إيجابية لدى المعلمين نحو التعلم الإلكتروني، حيث بلغ المتوسط الحسابي الكلي لتقدير المعلمين على مقياس الاتجاهات نحو التعلم الإلكتروني.

واتفقت أيضاً مع دراسة فايز منشر الظفيري (٢٠١٦) حيث أظهرت النتائج تحسناً في مهارات النقط وفي تنمية الاتجاه الإيجابي بخصوص استخدام التكنولوجيا لمساندة الطريقة البنائية القائمة على الحواسيب اللوحية، كما أنه تم تقديم العديد من الاستنتاجات الأخرى والتوصيات في نهاية الدراسة.

٢- نتائج اختبار فروض الدراسة:

• **التحقق من الفرض الأول:** توجد علاقة ذات دلالة إحصائية بين معدل

تعرض الأخصائيين لصفحات توجيه الإعلام التربوي علي مواقع التواصل الاجتماعي ودرجة تعزيز الأداء الأكاديمي لديهم.

جدول (١٥) يوضح معاملات الارتباط بين معدل تعرض الأخصائيين لصفحات توجيه الإعلام التربوي علي مواقع التواصل الاجتماعي ودرجة تعزيز الأداء الأكاديمي لديهم

تعزيز الأداء الأكاديمي			المتغيرات
نوع الدلالة	مستوى الدلالة	قيمة ر	
دال إحصائياً	٠.٠١	**٠.٣٢	معدل تعرض الأخصائيين لصفحات توجيه الإعلام التربوي علي مواقع التواصل الاجتماعي

يتضح من نتائج الجدول السابق:

تحقق الفرض، حيث ثبت وجود علاقة ارتباطية طردية دالة إحصائية بين معدل تعرض الأخصائيين لصفحات توجيه الإعلام التربوي علي مواقع التواصل الاجتماعي ودرجة تعزيز الأداء الأكاديمي لديهم؛ مما يعني أنه كلما زاد معدل تعرض أخصائي الإعلام التربوي لصفحات توجيه الإعلام التربوي علي مواقع التواصل الاجتماعي، كلما ساهم ذلك في تعزيز الأداء الأكاديمي لديهم، وتحقق الفرض يثبت الدور الواضح والفعال لهذه الصفحات في تعزيز الأداء الأكاديمي لعينة الدراسة.

ويري الباحث أن تحقق الفرض السابق يرجع إلي أن: وسائل الإعلام بحكم طبيعتها، وتفاعل المستخدمين لها كأداة من أدوات التعلم برز دورها في السنوات القليلة الماضية، فاشتركت في شبكات التواصل الاجتماعي آلاف المؤسسات التعليمية من مدراس، ومعاهد، وكليات، وجامعات على مستوى العالم.

• **التحقق من الفرض الثاني:** توجد علاقة ذات دلالة إحصائية بين معدل تعرض

الأخصائيين لصفحات توجيه الإعلام التربوي على مواقع التواصل الاجتماعي

واتجاهاتهم نحو المحتوى المقدم في صفحات توجيه الأعلام التربوي على مواقع التواصل الاجتماعي.

جدول (١٦) يوضح معاملات الارتباط بين معدل تعرض الأخصائيين لصفحات توجيه الأعلام التربوي على مواقع التواصل الاجتماعي واتجاهاتهم نحو المحتوى المقدم في صفحات توجيه الأعلام التربوي على مواقع التواصل الاجتماعي

معدل تعرض الأخصائيين لصفحات توجيه الأعلام التربوي على مواقع التواصل الاجتماعي			المتغيرات
نوع الدلالة	مستوى الدلالة	قيمة ر	
دال إحصائياً	٠.٠١	**٠.٢٦	البعد المعرفي للاتجاه
دال إحصائياً	٠.٠١	**٠.٢٤	البعد الوجداني للاتجاه
دال إحصائياً	٠.٠١	**٠.٣٨	البعد السلوكي للاتجاه
دال إحصائياً	٠.٠١	**٠.٣٣	الاتجاه نحو المحتوى المقدم في صفحات توجيه الأعلام التربوي

يتضح من نتائج الجدول السابق:

تحقق الفرض، حيث ثبت وجود علاقة ارتباطية طردية دالة إحصائياً بين معدل تعرض الأخصائيين لصفحات توجيه الأعلام التربوي على مواقع التواصل الاجتماعي واتجاهاتهم نحو المحتوى المقدم في صفحات توجيه الأعلام التربوي على مواقع التواصل الاجتماعي؛ مما يعني أنه كلما زاد معدل تعرض أخصائي الأعلام التربوي لصفحات توجيه الأعلام التربوي على مواقع التواصل الاجتماعي، كلما ساهم ذلك في زيادة توجهاتهم الإيجابية نحو محتوى هذه الصفحات ومضامينها المقدمة عبر مواقع التواصل الاجتماعي.

ويري الباحث أن تحقق الفرض يرجع إلي ان التعلم والتطور الأكاديمي عملية متجددة باستمرار تواكب تطورات العصر، وهذه الصفحات تقدم المحتوى الإعلامي في ثوبه الرقمي مما يتواءم ومعطيات العصر لذا ارتبط معدل التعرض لهذه الصفحات والاتجاه الإيجابي نحو محتواها الإعلامي.

*** التحقق من الفرض الثالث:**

• توجد فروق ذات دلالة إحصائية بين عينة الدراسة في معدل تعرضهم لصفحات

توجيه الإعلام التربوي وفق متغيرات (النوع، محل الإقامة).

جدول (١٧) يوضح دلالة الفروق بين عينة الدراسة في معدل تعرضهم لصفحات توجيه الإعلام التربوي وفق متغيرات (النوع، محل الإقامة)

(ن=٢٠٠)

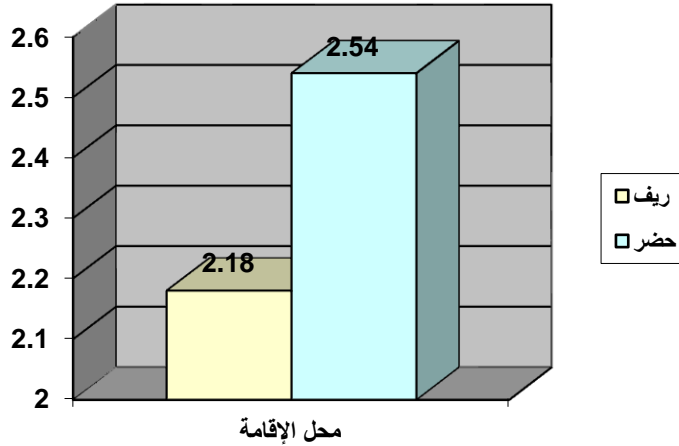
نوع الدلالة	قيمة (ت)	الإناث ن= ١٣٠		الذكور ن= ٧٠		المتغيرات
		ع	م	ع	م	
غير دال	٠.٣٢٢	٠.٦٠	٢.٤١	٠.٥٩	٢.٣٨	معدل التعرض لصفحات توجيه الإعلام التربوي
نوع الدلالة	قيمة (ت)	حضر ن= ١٢١		ريف ن= ٧٩		
		ع	م	ع	م	
دال	-٤.٥٤**	٠.٥٦	٢.٥٤	٠.٦٠	٢.١٨	

يتبين من الجدول:

أنه لا توجد فروق دالة إحصائية بين عينة الدراسة في معدل تعرضهم لصفحات توجيه الإعلام التربوي وفق متغير النوع (ذكور وإناث). في حين تبين وجود فروق دالة إحصائية بين عينة الدراسة في معدل تعرضهم لصفحات توجيه الإعلام التربوي وفق متغير محل الإقامة (ريف، حضر) لصالح سكان الحضر. ويفسر الباحث عدم وجود فروق بين الذكور والإناث في معدل التعرض لصفحات التوجيه لأنهم يتشابهون معاً في دوافع وأسباب التعرض للمضامين علي هذه الصفحات، وترجع أيضاً إلي طبيعة الفترة الحالية وما يتبعها من تغيرات متلاحقة في جميع المجالات والتي تفرض بطبيعة الحال علي الجنسين معاً ضرورة متابعة ومواكبة هذه التغيرات والتي تنعكس علي الأداء الأكاديمي لهم. ويفسر الباحث أيضاً تحقق الفرض من حيث محل الإقامة لصالح الحضر يرجع إلي أن هناك فجوة في انتشار الانترنت بين الريف والحضر وهذا ما أكدته أيضاً العديد من الدراسات العلمية. وكشف تقرير دولي صدر مؤخراً، أن هناك فجوة كبيرة في استخدام الأسر لخدمات الانترنت بمختلف تقنياتها حول العالم بين مناطق

الحضر والريف حول العالم، وأوضح التقرير أن حوالي ٧٢ % من الأسر في المناطق الحضرية لديها إمكانية الوصول إلى الإنترنت في المنزل؛ أي ما يقرب من ضعف تلك النسبة في المناطق الريفية تقريباً (التي تبلغ قرابة ٣٨ % فقط) (١)

شكل (٤) يوضح الفروق بين الريف والحضر في معدل تعرضهم لصفحات توجيه الإعلام التربوي



* التحقق من الفرض الرابع:

- توجد فروق ذات دلالة إحصائية بين عينة الدراسة في متوسط درجاتهم في الأداء الأكاديمي وفق متغيرات (النوع، محل الإقامة، سنوات الخبرة).

(أ) الفروق وفق النوع ومحل الإقامة:

جدول (١٨) يوضح دلالة الفروق بين العينة في متوسط درجاتهم في الأداء الأكاديمي وفق متغيرات (النوع، محل الإقامة)

(ن=٢٠٠)

نوع الدلالة	قيمة (ت)	الإناث ن = ١٣٠		الذكور ن = ٧٠		المتغيرات
		ع	م	ع	م	
غير دال	١.٣٠-	١١.٦٥	١٠٢.١٠	١٤.١٢	٩٩.٦٧	متوسط درجاتهم في الأداء الأكاديمي
نوع الدلالة	قيمة (ت)	حضر ن = ١٢١		ريف ن = ٧٩		
		ع	م	ع	م	
دال	*٢.٣١-	١٣.٠٠	١٠٢.٩٠	١١.٥٥	٩٨.٧٣	

(٢) إبراهيم المبيضين: " فجوة عالمية في وصول الإنترنت بين "الحضر" و"الريف"، صحيفة الغد الإلكترونية، الأردن، العدد صدر بتاريخ ٨/١/٢٠٢١، متاح علي: <https://alghad.com>

يتبين من الجدول:

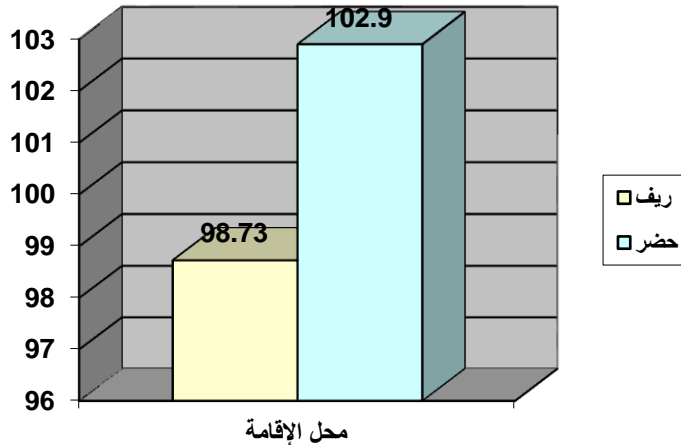
أنه لا توجد فروق دالة إحصائية بين عينة الدراسة في متوسط درجاتهم في الأداء الأكاديمي وفق متغير النوع (ذكور وإناث).

في حين تبين وجود فروق دالة إحصائية بين عينة الدراسة في متوسط درجاتهم في الأداء الأكاديمي وفق متغير محل الإقامة (ريف، حضر) لصالح سكان الحضر.

يرجع تحقق الفرض بوجود فروق بين أفراد العينة متوسط درجاتهم في الأداء الأكاديمي لصالح الحضر يرجع إلي تفوق الحضر في استخدام الانترنت بكفاءة عن الريف وهذا ما كشفته الدراسة العلمية سابقة الذكر

واختلفت نتائج الفرض السابق مع دراسة هشام رشدي خير الله (٢٠١٧) حيث جاءت نتائج الدراسة مؤكدة على وجود فروق ذات دلالة إحصائية عند مستوى دلالة (٠,٠٥) بين متوسطات درجات المبحوثين من أخصائي الصحافة والإذاعة المدرسية على مقياس الاتجاه نحو الأساليب الاحترافية لإخراج أنشطة الإعلام المدرسي تعزى لمتغير النوع.

شكل (٥) يوضح الفروق بين الريف والحضر في متوسط درجاتهم في الأداء الأكاديمي



(ب) الفروق وفقاً لسنوات الخبرة:

لحساب دلالة الفروق تم استخدام "اختبار كروسكال واليس Kruskal-Wallis" بديلاً عن تحليل التباين الأحادي One Way ANOVA، وذلك نظراً لصغر حجم العينة، ولعدم تكافؤ فئات متغير سنوات الخبرة، وذلك كما يتضح من خلال الجدول التالي:

جدول (١٩) نتائج اختبار كروسكال واليس للفروق بين أفراد العينة في متوسط درجاتهم في الأداء الأكاديمي وفق متغير سنوات الخبرة

(ن = ٢٠٠)

المتغيرات	سنوات الخبرة	العدد	متوسط الرتب	قيمة كا ^٢	مستوى الدلالة
الأداء الأكاديمي	أقل من ٥ سنوات	١٠	١٤٣.٣٠	*٧.٥٢	.٠٠٢
	أقل من ١٠ سنوات	٦٣	٩٠.٣٥		
	١٠ سنوات فأكثر	١٢٧	١٠٢.١٧		

يتضح من الجدول:

وجود فروق دالة إحصائية بين أفراد العينة في متوسط درجاتهم في الأداء الأكاديمي وفق متغير سنوات الخبرة.

ولتحديد اتجاه الفروق وفقاً لمتغير سنوات الخبرة ولمعرفة الفروق ستكون لصالح أي فئة تم إجراء اختبار المقارنات البعدية (Post Hoc- LSD).

جدول (٢٠) يوضح نتائج اختبار (Post Hoc- LSD)

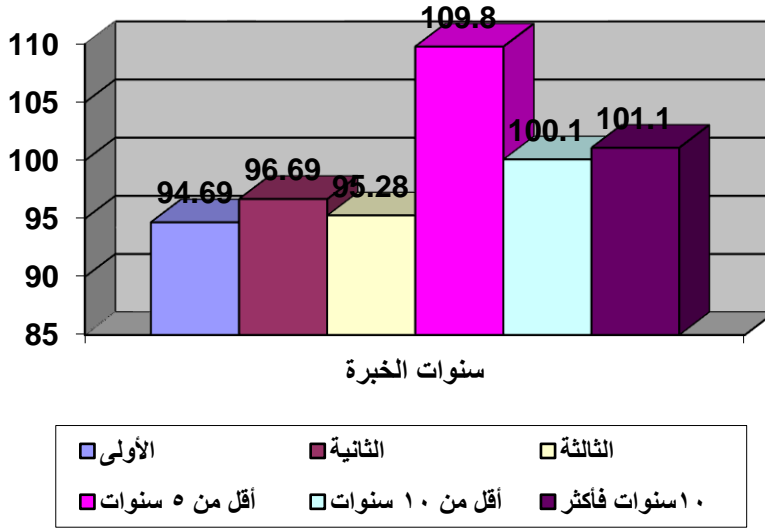
سنوات الخبرة	المتوسط	أقل من ٥ سنوات	أقل من ١٠ سنوات	١٠ سنوات فأكثر
أقل من ٥ سنوات	١٠٩.٨	—	*٩.٦٨٨	*٨.٦٥٠
أقل من ١٠ سنوات	١٠٠.١		—	١.٠٣٨-
١٠ سنوات فأكثر	١٠١.١			—

(* دالة عند مستوى (٠.٠٥)).

وبالنظر إلى متوسطات سنوات الخبرة سيتضح وجود فروق دالة إحصائياً بين أفراد العينة في متوسط درجاتهم في الأداء الأكاديمي وفق متغير سنوات الخبرة لصالح (نوي الخبرة أقل من خمس سنوات).

ويرجع الباحث تفوق أفراد العينة من ذوي الخبرة الأقل من خمس سنوات نظراً لأنهم من جيل الشباب الذي يتفوق في الناحية التكنولوجية والاهتمام المفرط في استخدام الانترنت ومواقع التواصل بحرفية أكثر من الأجيال التي تسبقهم في الكادر الوظيفي مما يؤدي إلي تفوقهم في الأداء الأكاديمي أيضاً.

شكل (٦) يوضح الفروق بين أفراد العينة في متوسط درجاتهم في الأداء الأكاديمي وفق متغير سنوات الخبرة



*** التحقق من الفرض الخامس:**

- توجد فروق ذات دلالة إحصائية بين عينة الدراسة في اتجاهاتهم نحو المحتوى المقدم في صفحات توجيه الإعلام التربوي علي مواقع التواصل الاجتماعي وفق متغيرات (النوع، محل الإقامة).

(أ) الفروق وفق النوع

جدول (٢١) يوضح دلالة الفروق بين الذكور والإناث عينة الدراسة في اتجاهاتهم نحو المحتوى المقدم في صفحات توجيه الإعلام التربوي علي مواقع التواصل الاجتماعي

(ن=٢٠٠)

نوع الدلالة	قيمة (ت)	الإناث ن= ١٣٠		الذكور ن= ٧٠		المتغيرات
		ع	م	ع	م	
غير دال	٠.٢٤١	٤.٠٢	٢٧.٠١	٤.٤٤	٢٧.٦٠	البعد المعرفي للاتجاه
غير دال	٠.٩٤٤	٤.٢٨	٢٧.٩٨	٤.١٦	٢٧.٤٠	البعد الوجداني للاتجاه
غير دال	٠.٩٣٠-	٣.٩٠	٢٧.٧٠	٤.٦٦	٢٧.٨٥	البعد السلوكي للاتجاه
غير دال	٠.٠٠٨	١٠.٨٣	٨٢.٧٠	١٢.٧٠	٨٢.٨٥	الاتجاه نحو المحتوى المقدم في صفحات توجيه الإعلام التربوي

يتبين من الجدول:

أنه لا توجد فروق دالة إحصائية بين الذكور والإناث عينة الدراسة في اتجاهاتهم نحو المحتوى المقدم في صفحات توجيه الإعلام التربوي علي مواقع التواصل الاجتماعي. ويفسر الباحث عدم تحقق الفرض نظراً لأن الذكور والإناث يتعرضون لمحتوي اعلامي به مختلف الأنشطة الإعلامية المدرسية والتي لا تخرج عن مجال عملهم وقد تدربوا مهنيًا وأكاديميًا علي هذا المحتوى ونتيجة لذلك لا توجد فروق في اتجاهات الجنسين نحو المحتوى.

ب) الفروق وفق محل الإقامة:

جدول (٢٢) يوضح دلالة الفروق بين الريف والحضر عينة الدراسة في اتجاهاتهم نحو المحتوى المقدم في صفحات توجيه الإعلام التربوي علي مواقع التواصل الاجتماعي

(ن=٢٠٠)

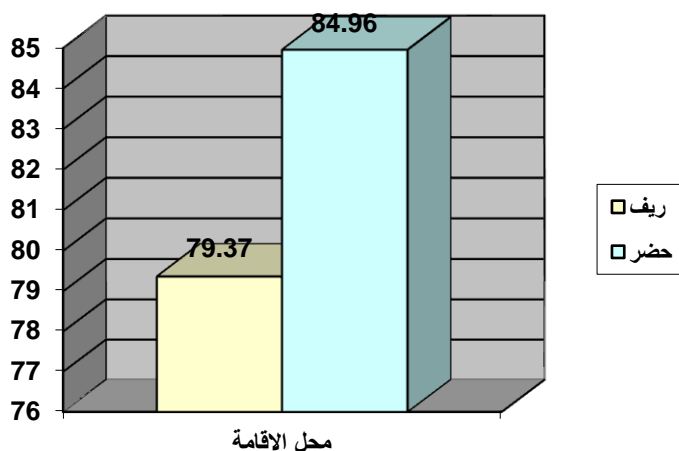
نوع الدلالة	قيمة (ت)	الحضر ن= ١٢١		الريف ن= ٧٩		المتغيرات
		ع	م	ع	م	
غير دال	١.٦٤-	٤.٢٧	٢٧.٦١	٣.٩٧	٢٦.٦٢	البعد المعرفي للاتجاه
دال	- **٣.٤٦	٣.٨١	٢٨.٥٩	٤.٥٧	٢٦.٥٣	البعد الوجداني للاتجاه
دال	- **٤.٣٨	٣.٥٤	٢٨.٧٦	٤.٦٠	٢٦.٢٢	البعد السلوكي للاتجاه
دال	- **٣.٤٥	١٠.٣٧	٨٤.٩٦	١٢.٣٣	٧٩.٣٧	الاتجاه نحو المحتوى المقدم في صفحات توجيه الإعلام التربوي

يتبين من الجدول:

وجود فروق دالة إحصائية بين عينة الدراسة في اتجاهاتهم نحو المحتوى المقدم في صفحات توجيه الإعلام التربوي علي مواقع التواصل الاجتماعي وفق متغير محل الإقامة (ريف، حضر) لصالح سكان الحضر، في كل من متوسط درجات مقياس الاتجاه ككل، وفي أبعاده المتمثلة في البعد الوجداني والسلوكي لصالح الحضر، في حين لم يثبت وجود فروق دالة في البعد المعرفي.

يفسر الباحث أيضًا تحقق هذا الفرض لصالح الحضر في الاتجاهات نحو المحتوى لأن قاعدة انتشار شبكة الانترنت أكثر في الحضر بالمقارنة مع الريف بالتالي تنعكس كثافة هذا التعرض للمحتوي المقدم علي اتجاهات الأخصائيين لصالح الحضر.

شكل (٦) يوضح الفرق بين الريف والحضر في اتجاهاتهم نحو المحتوى المقدم في صفحات توجيه الإعلام التربوي على مواقع التواصل



ثانياً: نتائج تحليل المضمون:

١ - النتائج العامة:

أولاً: فئات الشكل:

جدول (٢٣) المقارنة بين صفحات توجيه الإعلام التربوي من حيث الفن الصحفي المدرسي (المنشور) على الصفحة

صفحة توجيه الإعلام التربوي بالدقهلية		صفحة توجيه الإعلام التربوي بالقاهرة		صفحة توجيه الإعلام التربوي بالمنيا		الموضوعات
ك	%	ك	%	ك	%	
١٦	٣٢	٢	٠.٨٧	٢٦	٢٣.٦	أخبار
—	—	١٠	٤.٤	٢٠	١٨.٢	حوارات
—	—	٣٢	١٤.٠٣	—	—	تقارير
—	—	٢	٠.٨٧	—	—	تحقيقات
—	—	٤	١.٧	٨	٧.٢	شعر
—	—	—	—	—	—	كاريكاتير
—	—	—	—	—	—	قصة قصيرة
٣٤	٦٨	١٧٨	٧٨	٥٦	٥٠.٩	أخرى
٥٠	١٠٠	٢٢٨	١٠٠	١١٠	١٠٠	المجموع

توضح نتائج الجدول السابق ما يلي: حصول البديل (أخري تذكر) علي الترتيب الأول من بين الفنون الصحفية المنشورة علي صفحة توجيه الإعلام التربوي بالمنيا بنسبة مئوية ٥٠.٩%، وفي الترتيب الثاني (الأخبار) بنسبة مئوية ٢٣.٦، وفي الترتيب الأخير (الشعر) بنسبة مئوية ٧.٢%. وجاءت أيضاً (أخري تذكر) في الترتيب الأول بالنسبة للفنون في صفحة توجيه القاهرة بنسبة ٧٨%، وفي الترتيب الثاني (التقارير) بنسبة مئوية ١٤.٠٣%، وفي الترتيب الأخير جاءت (الأخبار) بنسبة مئوية ٠.٨٧%. وعن ترتيب الفنون في صفحة توجيه الدقهلية جاءت أيضاً (أخري تذكر) في الترتيب الأول بنسبة مئوية ٦٨%، وفي الترتيب الثاني والأخير (الأخبار) بنسبة مئوية ٣٢%.

تدل بيانات الجدول السابق علي تنوع استخدام الفنون التحريرية المختلفة مما قد يساعد علي دعم الجانب الأكاديمي للأخصائيين، ويرجع الباحث حصول أخري تذكر علي الترتيب الأول لأن هذه الصفحات لا تلتزم بسياق صحفي واضح وإنما هي عبارة عن موقع الكتروني يجمع كل أنشطة الإعلام التربوي.

جدول (٢٤) المقارنة بين صفحات توجيه الإعلام التربوي من حيث موضوع (المنشور) الموجود علي الصفحة

صفحة توجيه الإعلام التربوي بالدقهلية		صفحة توجيه الإعلام التربوي بالقاهرة		صفحة توجيه الإعلام التربوي بالمنيا		الموضوعات
ك	%	ك	%	ك	%	
٢	٤	٢٤	١٠.٥	٤	٣.٦	موضوعات تثقيفية
—	—	١٤	٦.١	٢	١.٨	ندوات أو دورات تدريبية
—	—	٨	٣.٥	٢	١.٨	ورش عمل
٦	١٢	٢٦	١١.٤	٢٤	٢١.٨	عرض انجازات محفظة في المجال
١٠	٢٠	٥٦	٢٤.٥	٢٠	١٨.٢	تهنئة بالأعياد والمناسبات
١٦	٣٢	٢٨	١٢.٢	—	—	تنبيهات
—	—	٢٠	٨.٨	٤	٣.٦	برامج إذاعة مدرسية
٥٠	١٠٠	٢٢٨	١٠٠	١١٠	١٠٠	المجموع

توضح نتائج الجدول السابق ما يلي: تصدر البديل (عرض انجازات محققة في المجال) قائمة الموضوعات علي صفحة توجيه المنيا بنسبة ٢١.٨%، وحاز علي الترتيب الثاني (تهنئة بالأعياد والمناسبات) بنسبة مئوية ١٨.٢%، وفي الترتيب الأخير جاء كل من (ندوات أو دورات تدريبية) و(ورش عمل) بنسبة مئوية ١.٨%.

وجاء البديل (تهنئة بالأعياد والمناسبات) في الترتيب الأول بنسبة مئوية ٢٤.٥% بالنسبة لصفحة توجيه القاهرة، وفي الترتيب الثاني جاء البديل (تنبيهات) بنسبة ١٢.٢%، وفي الترتيب الأخير البديل (ورش عمل) بنسبة مئوية ٣.٥%.

وتصدر البديل (تنبيهات) قائمة ترتيب الموضوعات علي صفحة توجيه الدقهلية بنسبة مئوية ٣٢%، وحاز علي الترتيب الثاني البديل (تهنئة بالأعياد والمناسبات) بنسبة مئوية ٢٠%، وفي الترتيب الأخير (موضوعات تثقيفية) بنسبة مئوية ٤%.

ويري الباحث حصول البديل عرض انجازات محققة في المجال علي صفحة توجيه المنيا يرجع إلي أهمية هذه الصفحة الالكترونية كمنصة للعرض لجميع الأخصائيين مما يدعم ويعزز الأداء الأكاديمي، ويرى أيضا حصول البديل (تهنئة بالأعياد والمناسبات) في الترتيب الأول بالنسبة لصفحة توجيه القاهرة، وحصوله علي الترتيب الثاني في صفحة توجيه الدقهلية وهو مركز متقدم أيضا يرجع إلي أن هذه الصفحة ملنقي لجميع الأخصائيين مما يساعد علي تجديد النشاط وشحن الهمم، والتهنئة بالأعياد والمناسبات تعمل على تقوية الروابط والصلات بين الأخصائيين وتشعرهم بجو من البهجة.

جدول (٢٥) الوسائط المتعددة المستخدمة في صفحات الإعلام التربوي الالكترونية

صفحة توجيه الإعلام التربوي بالدقهلية		صفحة توجيه الإعلام التربوي بالقاهرة		صفحة توجيه الإعلام التربوي بالمنيا		الصفحات البدائل
%	ك	%	ك	%	ك	
٨٨	٤٤	٢١.٩	٥٠	٢٥.٤	٢٨	النصوص المكتوبة فقط
—	—	١٠.٥	٢٤	١٨.٢	٢٠	نصوص مكتوبة مصحوبة بالصور الفوتوغرافية
—	—	٢٦.٣	٦٠	١٣.٦	١٥	مقاطع فيديو
—	—	١٤.٠٣	٣٢	١٢.٧	١٤	نصوص مصحوبة بمقاطع فيديو
—	—	٥.٣	١٢	٣.٦	٤	رسومات
١٢	٦	١١.٤	٢٦	١٢.٧	١٤	نصوص مكتوبة مصحوبة برسومات
—	—	١٠.٥	٢٤	١٣.٦	١٥	روابط وأيقونات
١٠٠	٥٠	١٠٠	٢٢٨	١٠٠	١١٠	المجموع

تشير نتائج الجدول السابق إلي: تفوق (النصوص المكتوبة فقط) بالنسبة للوسائط المتعددة المستخدمة علي صفحة توجيه الإعلام التربوي وحصولها علي الترتيب الأول بنسبة ٢٥.٤%، كما تلاها في الترتيب (نصوص مكتوبة مصحوبة بالصور الفوتوغرافية) بنسبة ١٨.٢%، وجاءت (الرسومات) في الترتيب الأخير بنسبة ٣.٦%. بينما تفوقت (مقاطع فيديو) وحازت علي الترتيب الأول بالنسبة لصفحة توجيه القاهرة بنسبة ٢٦.٣%، وفي الترتيب الثاني جاءت (النصوص المكتوبة فقط) بنسبة ٢١.٩%، وفي الترتيب الأخير جاءت أيضاً (الرسومات) في الترتيب الأخير بنسبة ٥.٣%.

وتفوقت أيضًا (النصوص المكتوبة فقط) وحازت علي الترتيب الأول في الوسائط المتعددة لصفحة توجيه الدقهلية بنسبة ٨٨%، وفي الترتيب الثاني والأخير جاءت (نصوص مكتوبة مصحوبة برسومات) بنسبة ١٢%.

ويفسر الباحث حصول النصوص المكتوبة فقط علي الترتيب الأول في صفحتي توجيه المنيا والدقهلية وعلي المركز الثاني لصفحة توجيه القاهرة قد يرجع إلي سهولة النصوص المكتوبة في تحريرها وإدراجها كما أنها تعد بمثابة البديل الأكثر استخدامًا في الوسائط المتعددة.

جدول (٢٦) المقارنة بين صفحات توجيه الإعلام التربوي الالكترونية من حيث المعالجة الإعلامية للمادة

صفحة توجيه الإعلام التربوي بالدقهلية		صفحة توجيه الإعلام التربوي بالقاهرة		صفحة توجيه الإعلام التربوي بالمنيا		الصفحات المعالجة
ك	%	ك	%	ك	%	
٢	٤	٢٦	١١.٤	١١	١٠	توعية الأخصائيين
١٠	٢٠	٣٢	١٤.٠٣	٢٢	٢٠	الحث علي المشاركة
٨	١٦	١٠	٤.٤	٨	٧.٢	استخدام وسيلة تكنولوجية
١١	٢٢	٣٢	١٤.٠٣	١٨	١٦.٣	ربط الأخصائي بالمجتمع المدرسي
٧	١٤	٢٦	١١.٤	١١	١٠	ربط الأخصائي بالمجتمع المحيط
٦	١٢	٨٠	٣٥.١	١٨	١٦.٣	تزويد الأخصائي بالمعلومات
٦	١٢	١٢	٥.٢	٩	٨.٢	القضاء علي وقت فراغ الأخصائي
—	—	١٠	٤.٤	١٢	١٠.١	تدريب الأخصائي علي الأساليب التدريسية الحديثة
٥٠	١٠٠	٢٢٨	١٠٠	١١٠	١٠٠	المجموع

يتضح من بيانات الجدول السابق ما يلي: حاز البديل (الحث علي المشاركة) علي الترتيب الأول بالنسبة للمعالجة الإعلامية للمادة المقدمة في صفحة توجيه المنيا بنسبة ٢٠%، وفي الترتيب الثاني جاء كل من (ربط الأخصائي بالمجتمع المدرسي، تزويد الأخصائي بالمعلومات) في الترتيب الثاني بنسبة ١٦.٣%، وفي الترتيب الأخير (استخدام وسيلة تكنولوجية)، بنسبة ٧.٢% وبالنسبة لصفحة توجيه القاهرة جاءت (تزويد الأخصائي بالمعلومات) في الترتيب الأول بنسبة ٣٥.١%، وفي الترتيب الثاني حاز كل من (الحث علي المشاركة وربط الأخصائي بالمجتمع المدرسي) بنسبة ١٤.٠٣%، وفي الترتيب الأخير جاء (تدريب الأخصائي علي الأساليب التدريسية الحديثة) بنسبة ٤.٤%.

وجاءت المعالجة (ربط الأخصائي بالمجتمع المدرسي) في الترتيب الأول بنسبة ٢٢%، وفي الترتيب الثاني (استخدام وسيلة تكنولوجية) بنسبة ١٦%، وفي الترتيب الأخير (توعية الأخصائيين) بنسبة ٤%.

ويري الباحث حصول البديل الحث علي المشتركة علي الترتيب الأول بالنسبة في صفحة توجيه المنيا، وعلي الترتيب الثاني في صفحة توجيه القاهرة قد يرجع إلي ايمان القائمين علي هذه الصفحات بدورها في تعزيز الأداء الأكاديمي، وحصول البديل (ربط الأخصائي بالمجتمع المدرسي) علي الترتيب الأول قد يرجع إلي أهمية ودور هذه الصفحات في الترابط الاجتماعي والتعليمي بين الأخصائيين.

جدول (٢٧) المقارنة بين صفحات توجيه الإعلام التربوي الالكترونية من حيث نوع المضمون المقدم

صفحة توجيه الإعلام التربوي بالدقهلية		صفحة توجيه الإعلام التربوي بالقاهرة		صفحة توجيه الإعلام التربوي بالمنيا		الصفحات	البدائل
%	ك	%	ك	%	ك		
—	—	—	—	—	—	سياسي	المضمون الذي تقدمه الصفحة
—	—	٩.٢	٢١	—	—	علمي	
١٠	٥	١٠.٩	٢٥	٤.٥	٥	ديني	
٢٢	١١	١٠.١	٢٣	٢٧.٢	٣٠	اجتماعي	
١٠	٥	٥.٧	١٣	٤.٥	٥	ترفيهي	
—	—	٤.٨	١١	—	—	رياضي	
—	—	٩.٢	٢١	—	—	فني	
—	—	—	—	—	—	اقتصادي	
٥٨	٢٩	٣٥.١	٨٠	٣٨.٢	٤٢	تعليمي	
—	—	٤.٨	١١	٤.٥	٥	صحي	
—	—	١٠.١	٢٣	٢٠.٩	٢٣	ثقافي	
—	—	—	—	—	—	أخرى	
١٠٠	٥٠	١٠٠	٢٢٨	١٠٠	١١٠	المجموع	

يتضح من الجدول السابق ما يلي: حصول المضمون التعليمي علي الترتيب الأول في صفحة توجيه المنيا بنسبة ٣٨.٢%، وفي نفس الترتيب في صفحة توجيه القاهرة بنسبة ٣٥.١%، وأيضاً حازت علي نفس الترتيب في صفحة توجيه الإعلام التربوي بالدقهلية

بنسبة ٥٨%. ويرى الباحث حصول المضمون التعليمي علي الترتيب الأول بالنسبة للثلاثة صفحات يرجع إلي أن الدافع الأساسي لإنشاء هذه الصفحات هو نشر المضمون التعليمي ودعمه لدي الأخصائيين وأن الاتجاه الحديث هو انتشار التعليم الرقمي في كافة المؤسسات التعليمية.

جدول (٢٨) اللغة المستخدمة في صفحات توجيه الإعلام التربوي الالكترونية

صفحة توجيه الإعلام التربوي بالدقهلية		صفحة توجيه الإعلام التربوي بالقاهرة		صفحة توجيه الإعلام التربوي بالمنيا		الصفحات البدائل
ك	%	ك	%	ك	%	
٥٠	١٠٠	١٠٩	٤٧.٨	٧٤	٦٧.٢	لغة عربية فصحي
—	—	٦٦	٢٨.٩	٣٠	٢٧.٢	لغة عامية
—	—	٥٣	٢٣.٢	٦	٥.٤	فصحي العصر
٥٠	١٠٠	٢٢٨	١٠٠	١١٠	١٠٠	المجموع

يتضح من بيانات الجدول السابق أن: اللغة العربية الفصحى حازت علي الترتيب الأول في جميع صفحات توجيه الإعلام التربوي عينة الدراسة، صفحة توجيه المنيا حازت علي نسبة ٦٧.٢%، و صفحة توجيه القاهرة ٤٧.٨%، و صفحة توجيه الدقهلية ١٠٠%.

ويرى الباحث حصول اللغة العربية الفصحى علي الترتيب الأول يرجع إلي أن هذه الصفحات هي في الأساس صفحات تعليمية تقدم محتوى تعليمي والأفضل تقديمه باللغة العربية الفصحى.

جدول (٢٩) التفاعل المصاحب لمضامين صفحات توجيه الإعلام التربوي الإلكتروني

صفحة توجيه الإعلام التربوي بالدقهلية		صفحة توجيه الإعلام التربوي بالقاهرة		صفحة توجيه الإعلام التربوي بالمنيا		الصفحات البدائل
ك	%	ك	%	ك	%	
—	—	١٢١	٥٣.١	٤٤	٤٠	أقل من ١٠٠٠ معجب
—	—	—	—	—	—	أكثر من ١٠٠٠ معجب
٣٥	٧٠	٩٠	٣٩.٤	٤٢	٣٨.٢	أقل من ١٠٠٠ تعليق
—	—	—	—	—	—	أكثر من ١٠٠٠ تعليق
١٥	٣٠	١٧	٧.٥	٢٤	٢١.٨	أقل من ١٠٠٠ مشاركة
—	—	—	—	—	—	أكثر من ١٠٠٠ مشاركة
٥٠	١٠٠	٢٢٨	١٠٠	١١٠	١٠٠	المجموع

يتضح من بيانات الجدول السابق أن: البديل (أقل من ١٠٠٠ معجب) بالنسبة للتفاعل المصاحب للمضامين حاز علي الترتيب الأول في صفحة توجيه المنيا بنسبة ٤٠%، وحاز علي نفس الترتيب في صفحة توجيه القاهرة بنسبة ٥٣.١%، ولم يحصل علي أي نسبة في صفحة توجيه الدقهلية، وحاز البديل (أكثر من ١٠٠٠ معجب)، و(أكثر من ١٠٠٠ تعليق)، و(أكثر من ١٠٠٠ مشاركة) علي الترتيب الأخير في جميع صفحات التوجيه.

جدول (٣٠) أهداف المنشور في صفحات توجيه الإعلام التربوي الإلكتروني

صفحة توجيه الإعلام التربوي بالدقهلية		صفحة توجيه الإعلام التربوي بالقاهرة		صفحة توجيه الإعلام التربوي بالمنيا		الصفحات البدائل
%	ك	%	ك	%	ك	
١٢	٦	١٠.١	٢٣	٢٠	٢٢	نصح وارشاد
٤٤	٢٢	١٢.٧	٢٩	٢١.٨	٢٤	اخباري
١٨	٩	١٢.٧	٢٩	٢٠.٩	٢٣	تعليمي
٢٦	١٣	٥٤.٦	١٢٢	١٨.٢	٢٠	تثقيفي
—	—	١١	٢٥	١٩	٢١	تسلية
١٠٠	٥٠	١٠٠	٢٢٨	١٠٠	١١٠	المجموع

يتبين من نتائج الجدول السابق ما يلي: بالنسبة لصفحات توجيه الإعلام التربوي بالمنيا حاز الهدف (اخباري) علي الترتيب الأول بنسبة مئوية ٢١.٨%، وفي الترتيب الثاني جاء الهدف (تعليمي) بنسبة ٢٠.٩%، وفي الترتيب الأخير حاز الهدف تثقيفي بنسبة ١٩%.

وأوضحت النتائج أيضاً بالنسبة لصفحات توجيه الإعلام التربوي بالقاهرة أن الهدف (تثقيفي) حاز علي الترتيب الأول بنسبة ٥٤.٦%، كما جاء المحتوي (اخباري) و(تعليمي) في الترتيب الثاني بنسبة مئوية ١٢.٧%، وفي الترتيب الأخير جاء الهدف (تعليمي) بنسبة ٢٠.٩%، وفي الترتيب الأخير حاز الهدف (تسلية).

وبالنسبة لصفحة توجيه الإعلام التربوي بالدقهلية جاء المحتوى (إخباري) في الترتيب الأول بنسبة ٤٤%، ثم جاء في الترتيب الثاني المحتوى (تثقيفي) بنسبة ٢٦%، ثم في الترتيب الأخير (تسلية).

يري الباحث حصول الهدف من المحتوى (إخباري) علي الترتيب الأول بالنسبة لصفحتي توجيه المنيا والدقهلية يرجع إلي اهتمام القائمين علي إدارة هذه الصفحات النابع من دور المحتوى الإخباري في تدعيم الصلة بين مستخدمي هذه الصفحات والوقوف علي أهم وأحدث الأخبار في المجال الإعلامي التربوي.

وحصول الهدف من المحتوى (تسلية) علي الترتيب الأخير بالنسبة لصفحتي القاهرة والدقهلية يرجع إلي طبيعة هذه الصفحات وهو أنها تصب اهتمامها في المقام الأول للمحتوي الإخباري والتعليمي لأنها صفحات تعليمية تقدم محتوى لمؤسسات تعليمية وتربوية.

جدول (٣١) اتجاه المضمون في صفحات توجيه الإعلام التربوي الإلكتروني

صفحة توجيه الإعلام التربوي بالدقهلية		صفحة توجيه الإعلام التربوي بالقاهرة		صفحة توجيه الإعلام التربوي بالمنيا		الصفحات البدائل
%	ك	%	ك	%	ك	
٤	٢	—	—	١١	١١	سلبى
٧٠	٣٥	٦٨.٤	١٥٦	٧٢.٧	٨٠	ايجابي
٢٦	١٣	٣١.٦	٧٢	١٧.٢	١٩	محايد
١٠٠	٥٠	١٠٠	٢٢٨	١٠٠	١١٠	المجموع

توضح نتائج الجدول السابق ما يلي: جاء المضمون الإيجابي في الترتيب الأول بالنسبة لجميع الصفحات عينة الدراسة بنسبة ٧٢.٧% لصفحة توجيه المنيا، وبنسبة ٦٨.٤% لصفحة توجيه القاهرة، وبنسبة ٧٠% لصفحة الدقهلية. واتجاه المحتوى المحايد في الترتيب الثاني لجميع الصفحات بنسبة ١٧.٢% لصفحة توجيه المنيا، وبنسبة ٣١.٦% لصفحة توجيه القاهرة، وبنسبة ٢٦% لصفحة الدقهلية.

ثم جاء المحتوى السلبي في الترتيب الأخير بالنسبة لجميع الصفحات بنسبة ١١% لصفحة المنيا، وبنسبة ٤% لصفحة توجيه الدقهلية، ولم يسجل هذا الاتجاه أية نسبة لصفحة توجيه القاهرة.

ويرى الباحث حصول الاتجاه الايجابي بالنسبة لجميع الصفحات يرجع إلي أن هذه الصفحات هي صفحات تعليمية إخبارية وتنتمي لمؤسسات تعليمية وهدفها في المقام الأول تعزيز الأداء الأكاديمي للأخصائيين

٢- نتائج فروض الدراسة التحليلية:

- الفرض الأول: توجد فروق ذات دلالة إحصائية بين صفحات توجيه الإعلام التربوي (المنيا، القاهرة، الدقهلية) على موقع التواصل الاجتماعي فيسبوك من حيث الفنون التحريرية المنشورة علي الصفحة.

جدول (٣٢) يوضح دلالة الفروق بين صفحات توجيه الإعلام التربوي (المنيا، القاهرة، الدقهلية)

على موقع التواصل الاجتماعي فيسبوك من حيث الفنون التحريرية المنشورة علي الصفحة

معامل التوافق	مستوى الدلالة	قيمة كا ^٢	صفحة توجيه الإعلام التربوي بالدقهلية		صفحة توجيه الإعلام التربوي بالقاهرة		صفحة توجيه الإعلام التربوي بالمنيا		الفنون التحريرية
			%	ك	%	ك	%	ك	
دال	٠.٠١	**١٩.٨١	٣٢	١٦	٠.٨٧	٢	٢٣.٦	٢٦	أخبار
دال	٠.٠٥	*٣.٣٣	—	—	٤.٤	١٠	١٨.٢	٢٠	حوارات
غير دال	٠.٢٤٨	١.٣٣	—	—	١.٧	٤	٧.٢	٨	شعر
دال	٠.٠٠	**١٣٤.٧	٦٨	٣٤	٧٨	١٧٨	٥٠.٩	٥٦	أخرى

(* دالة عند مستوى ٠.٠٥) (** دالة عند مستوى ٠.٠١)

يتضح من نتائج الجدول السابق:

تحقق الفرض جزئياً، حيث ثبت وجود فروق ذات دلالة إحصائية بين صفحات توجيه الإعلام التربوي (المنيا، القاهرة، الدقهلية) على موقع التواصل الاجتماعي فيسبوك من حيث الفنون التحريرية المنشورة علي الصفحة، وذلك وفق ما يلي:

- ثبت وجود فروق في استخدام (الأخبار، الحوارات) لصالح صفحة توجيه الإعلام التربوي بالمنيا.
- كما ثبت وجود فروق في استخدام فئة (أخرى) لصالح صفحة توجيه الإعلام التربوي بالقاهرة.

في حين لم يثبت فروق دالة إحصائية بين الصفحات عينة الدراسة في استخدام الشعر.

جدول (٣٣) يوضح دلالة الفروق بين صفحات توجيه الإعلام التربوي (المنيا، القاهرة، الدقهلية) علي موقع التواصل الاجتماعي فيسبوك من حيث الموضوعات المنشورة علي الصفحة

معامل التوافق	مستوى الدلالة	قيمة كا ^٢	صفحة توجيه الإعلام التربوي بالدقهلية		صفحة توجيه الإعلام التربوي بالقاهرة		صفحة توجيه الإعلام التربوي بالمنيا		الصفحات الموضوعات
			%	ك	%	ك	%	ك	
دال	٠.٠٠	**٢٩.٦٠	٤	٢	١٠.٥	٢٤	٣.٦	٤	موضوعات تثقيفية
دال	٠.٠٣	**٩.٠٠	—	—	٦.١	١٤	١.٨	٢	ندوات أو دورات تدريبية
دال	٠.٠٥	*٣.٦٠	—	—	٣.٥	٨	١.٨	٢	ورش عمل
دال	٠.٠٢	**١٣.٠٠	١٢	٦	١١.٤	٢٦	٢١.٨	٢٤	عرض إنجازات محققة في المجال
دال	٠.٠١	**١٠.٦٦	٢٠	١٠	٢٤.٥	٥٦	١٨.٢	٢٠	تهنئة بالأعياد والمناسبات
دال	٠.٠٧	*٣.٢٧	٣٢	١٦	١٢.٢	٢٨	—	—	تنبيهات
دال	٠.٠١	**١٠.٦٦	—	—	٨.٨	٢٠	٣.٦	٤	برامج إذاعة مدرسية

(* دالة عند مستوى ٠.٠٥ (** دالة عند مستوى ٠.٠١)

يتضح من نتائج الجدول السابق: تحقق الفرض، حيث ثبت وجود فروق ذات دلالة إحصائية بين صفحات توجيه الإعلام التربوي (المنيا، القاهرة، الدقهلية) على موقع التواصل الاجتماعي فيسبوك من حيث الموضوعات المنشورة على الصفحة، وذلك وفق ما يلي:

- ثبت وجود فروق في استخدام (موضوعات تثقيفية، ندوات أو دورات تدريبية، ورش عمل، عرض إنجازات محققة في المجال، تهنئة بالأعياد والمناسبات،

تتبيها، برامج إذاعة مدرسية) لصالح صفحة توجيه الإعلام التربوي بالقاهرة.

الفرض الثالث: توجد فروق ذات دلالة إحصائية بين صفحات توجيه الإعلام التربوي (المنيا، القاهرة، الدقهلية) على موقع التواصل الاجتماعي فيسبوك من حيث الوسائط المتعددة المستخدمة.

جدول (٣٤) يوضح دلالة الفروق بين صفحات توجيه الإعلام التربوي (المنيا، القاهرة، الدقهلية) على موقع التواصل الاجتماعي فيسبوك من حيث الوسائط المتعددة المستخدمة

معامل التوافق	مستوى الدلالة	قيمة كا ^٢	صفحة توجيه الإعلام التربوي بالدقهلية		صفحة توجيه الإعلام التربوي بالقاهرة		صفحة توجيه الإعلام التربوي بالمنيا		الصفحات الوسائط
			%	ك	%	ك	%	ك	
دال	٠.٠٥	*٦.٣٦	٨٨	٤٤	٢١.٩	٥٠	٢٥.٤	٢٨	النصوص المكتوبة فقط
غير دال	٠.٥٤٦	٠.٣٦٤	—	—	١٠.٥	٢٤	١٨.٢	٢٠	نصوص مكتوبة مصحوبة بالصور الفوتوغرافية
دال	٠.٠٠٠	**٢٧.٠٠	—	—	٢٦.٣	٦٠	١٣.٦	١٥	مقاطع فيديو
دال	٠.٠٠٠	**٧.٤٣	—	—	١٤.٠٣	٣٢	١٢.٧	١٤	نصوص مصحوبة بمقاطع فيديو
دال	٠.٠٠٥	*٤.٠٠	—	—	٥.٣	١٢	٣.٦	٤	رسومات
دال	٠.٠٠٠	**١٣.٢١	١٢	٦	١١.٤	٢٦	١٢.٧	١٤	نصوص مكتوبة مصحوبة برسومات
غير دال	٠.١٥	٢.٠٧	—	—	١٠.٥	٢٤	١٣.٦	١٥	روابط وأيقونات

(*) دالة عند مستوى ٠.٠٥ (***) دالة عند مستوى ٠.٠١

يتضح من نتائج الجدول السابق: تحقق الفرض جزئياً، حيث ثبت وجود فروق ذات دلالة إحصائية بين صفحات توجيه الإعلام التربوي (المنيا، القاهرة، الدقهلية) على موقع التواصل الاجتماعي فيسبوك من حيث الوسائط المتعددة المستخدمة ، وذلك وفق ما يلي:

- ثبت وجود فروق في استخدام (النصوص المكتوبة فقط، مقاطع فيديو، نصوص مصحوبة بمقاطع فيديو، رسومات، نصوص مكتوبة مصحوبة برسومات) لصالح صفحة توجيه الإعلام التربوي بالقاهرة.
- فيما لم يثبت وجود فروق دالة إحصائية في استخدام (نصوص مكتوبة مصحوبة بالصور الفوتوغرافية، روابط وأيقونات).

الفرض الرابع: توجد فروق ذات دلالة إحصائية بين صفحات توجيه الإعلام التربوي (المنيا، القاهرة، الدقهلية) على موقع التواصل الاجتماعي فيسبوك من حيث أهداف المضمون المقدم.

جدول (٣٥) يوضح دلالة الفروق بين صفحات توجيه الإعلام التربوي (المنيا، القاهرة، الدقهلية) على موقع التواصل الاجتماعي فيسبوك من حيث أهداف المضمون المقدم

معامل التوافق	مستوى الدلالة	قيمة كا ^٢	صفحة توجيه الإعلام التربوي بالدقهلية		صفحة توجيه الإعلام التربوي بالقاهرة		صفحة توجيه الإعلام التربوي بالمنيا		الصفحات الأهداف
			%	ك	%	ك	%	ك	
دال	٠.٠٠٠	**١٠.٧٠	١٢	٦	١٠.١	٢٣	٢٠	٢٢	نصح وارشاد
غير دال	٠.٥٩٥	١.٠٤	٤٤	٢٢	١٢.٧	٢٩	٢١.٨	٢٤	إخباري
دال	٠.٠٠٠	**١٠.٣٦	١٨	٩	١٢.٧	٢٩	٢٠.٩	٢٣	تعليمي
دال	٠.٠٠٠	**١٤٤.٠٩	٢٦	١٣	٥٤.٦	١٢٢	١٨.٢	٢٠	تثقيفي
غير دال	٠.٥٥٥	٠.٣٤٨	—	—	١١	٢٥	١٩	٢١	تسلية

(*) دالة عند مستوى ٠.٠٥ (***) دالة عند مستوى ٠.٠١

يتضح من نتائج الجدول السابق: تحقق الفرض جزئياً، حيث ثبت وجود فروق ذات دلالة إحصائية بين صفحات توجيه الإعلام التربوي (المنيا، القاهرة، الدقهلية) على موقع التواصل الاجتماعي فيسبوك من حيث أهداف المضمون المقدم، وذلك وفق ما يلي:

- ثبت وجود فروق في كل من استخدام (نصح وارشاد، تعليمي، تثقيفي) لصالح صفحة توجيه الإعلام التربوي بالقاهرة، فيما لم يثبت وجود فروق دالة إحصائية في استخدام (إخباري وتسليية).

الفرض الخامس: توجد فروق ذات دلالة إحصائية بين صفحات توجيه الإعلام التربوي (المنيا، القاهرة، الدقهلية) علي موقع التواصل الاجتماعي فيسبوك من حيث اتجاه المضمون المقدم.

جدول (٣٦) يوضح دلالة الفروق بين صفحات توجيه الإعلام التربوي (المنيا، القاهرة، الدقهلية) علي موقع التواصل الاجتماعي فيسبوك من حيث اتجاه المضمون المقدم

معامل التوافق	مستوى الدلالة	قيمة كا ^٢	صفحة توجيه الإعلام التربوي بالدقهلية		صفحة توجيه الإعلام التربوي بالقاهرة		صفحة توجيه الإعلام التربوي بالمنيا		الصفحات اتجاه المضمون
			%	ك	%	ك	%	ك	
دال	٠.٠١	**٦.٢٣	٤	٢	—	—	١١	١١	سلبى
دال	٠.٠٠	**٨٢.٨١	٧٠	٣٥	٦٨.٤	١٥٦	٧٢.٧	٨٠	ايجابى
دال	٠.٠٠	**٦٠.٨٢	٢٦	١٣	٣١.٦	٧٢	١٧.٢	١٩	محايد

(**) دالة عند مستوى ٠.٠١

يتضح من نتائج الجدول السابق:

تحقق الفرض، حيث ثبت وجود فروق ذات دلالة إحصائية بين صفحات توجيه الإعلام التربوي (المنيا، القاهرة، الدقهلية) على موقع التواصل الاجتماعي فيسبوك من حيث اتجاه المضمون المقدم، وذلك وفق ما يلي:

- ثبت وجود فروق دالة إحصائية في اتجاه المضمون (السلبى) لصالح صفحة توجيه الإعلام التربوي بالمنيا.
- كما ثبت وجود فروق دالة إحصائية في اتجاه المضمون (الإيجابى والمحايد) لصالح صفحة توجيه الإعلام التربوي بالقاهرة.

• الفرض السادس: توجد فروق ذات دلالة إحصائية بين صفحات توجيه

الإعلام التربوي (المنيا، القاهرة، الدقهلية) على موقع التواصل

الاجتماعي فيسبوك من حيث المعالجة الإعلامية للمادة الصحفية.

جدول (٣٧) يوضح دلالة الفروق بين صفحات توجيه الإعلام التربوي (المنيا، القاهرة، الدقهلية) على موقع التواصل

الاجتماعي فيسبوك من حيث المعالجة الإعلامية للمادة الصحفية

معامل التوافق	مستوى الدلالة	قيمة كا ^٢	صفحة توجيه الإعلام التربوي بالدقهلية		صفحة توجيه الإعلام التربوي بالقاهرة		صفحة توجيه الإعلام التربوي بالمنيا		الصفحات / نوع المعالجة
			%	ك	%	ك	%	ك	
دال	٠.٠٠٠	**٢٢.٦١	٤	٢	١١.٤	٢٦	١٠	١١	توعية الأخصائيين
دال	٠.٠٠٠	**١١.٣٧	٢٠	١٠	١٤.٠٣	٣٢	٢٠	٢٢	الحث علي المشاركة
غير دال	٠.٧٥٦	٠.٥٦٠	١٦	٨	٤.٤	١٠	٧.٢	٨	استخدام وسيلة تكنولوجية
دال	٠.٠٠٠	**١١.٢٤	٢٢	١١	١٤.٠٣	٣٢	١٦.٣	١٨	ربط الأخصائي بالمجتمع المدرسي
دال	٠.٠٠٠	**١٣.٦٨	١٤	٧	١١.٤	٢٦	١٠	١١	ربط الأخصائي بالمجتمع المحيط
دال	٠.٠٠٠	**٩١.٠٠	١٢	٦	٣٥.١	٨٠	١٦.٣	١٨	تزويد الأخصائي بالمعلومات
غير دال	٠.٣٦٨	٢.٠٠٠	١٢	٦	٥.٢	١٢	٨.٢	٩	القضاء علي وقت فراغ الأخصائي
غير دال	٠.٦٧٠	٠.١٨٢	—	—	٤.٤	١٠	١٠.١	١٢	تدريب الأخصائي علي الأساليب التدريسية الحديثة

(**) دالة عند مستوى ٠.٠١

يتضح من نتائج الجدول السابق: تحقق الفرض جزئياً، حيث ثبت وجود فروق ذات دلالة

إحصائية بين صفحات توجيه الإعلام التربوي (المنيا، القاهرة، الدقهلية) على موقع التواصل

الاجتماعي فيسبوك من حيث المعالجة الإعلامية للمادة الصحفية، وذلك وفق ما يلي:

- ثبت وجود فروق دالة إحصائياً في نوع المعالجة المتمثل في (توعية الأخصائيين، الحث علي المشاركة، ربط الأخصائي بالمجتمع المدرسي، ربط الأخصائي بالمجتمع المحيط، تزويد الأخصائي بالمعلومات) لصالح صفحة توجيه الإعلام التربوي بالقاهرة.
- فيما لم يثبت وجود فروق دالة إحصائياً في استخدام بقية الأنواع.

ملخص النتائج:

- حازت المتابعة (دائماً) علي الترتيب الأول، و(أحياناً) علي الترتيب الثاني ثم جاءت (نادراً) في الترتيب الأخير.
- وعن ترتيب متابعة عينة الدراسة لصفحات التوجيه صفحات توجيه الإعلام التربوي على فيسبوك تفوقت صفحة توجيه الإعلام التربوي وحصولها علي الترتيب الأول، وجاءت صفحة توجيه الإعلام التربوي بالقاهرة علي الترتيب الثاني، أما عن الترتيب الأخير فجاءت صفحة توجيه الإعلام التربوي بالدقهلية.
- أن صفحات توجيه الصحافة المدرسية على فيسبوك تقدم استراتيجيات تدريس جديدة (أحياناً) حازت علي في الترتيب الأول، بينما (دائماً) جاءت في الترتيب الأخير.
- أن النسب المئوية لمقياس الأداء الأكاديمي تراوحت ما بين (٨٦.٩% : ٧٤.٨%)، حيث جاءت عبارة (أتعرف علي الخبرات المختلفة للأخصائيين) في الترتيب الأول، فيما جاءت عبارة (أقدم المقترحات اللازمة لتطوير الإعلام المدرسي الالكتروني) في الترتيب الأخير.
- أن النسب المئوية لمقياس الاتجاه نحو المحتوى المقدم في صفحات توجيه الصحافة المدرسية الالكترونية تراوحت ما بين (٨٣.٨% : ٧٥.٣%)، حيث جاءت عبارة (أتاحت لي هذه الصفحات حرية المشاركة بأنشطة مدرستي

- الصحفية) في الترتيب الأول، فيما جاءت عبارة (مكنتني من معرفة خطابا إعلامياً مستثيراً مواكبا لتحديات العصر) في الترتيب الأخير.
- ثبت وجود علاقة ارتباطية طردية دالة إحصائياً بين معدل تعرض الأخصائيين لصفحات توجيه الإعلام التربوي علي مواقع التواصل الاجتماعي ودرجة تعزيز الأداء الأكاديمي لديهم.
 - لا توجد فروق دالة إحصائياً بين عينة الدراسة في معدل تعرضهم لصفحات توجيه الإعلام التربوي وفق متغير النوع (ذكور وإناث). في حين تبين وجود فروق دالة إحصائياً بين عينة الدراسة في معدل تعرضهم لصفحات توجيه الإعلام التربوي وفق متغير محل الإقامة (ريف، حضر) لصالح سكان الحضر.
 - وجود فروق دالة إحصائياً بين أفراد العينة في متوسط درجاتهم في الأداء الأكاديمي وفق متغير سنوات الخبرة لصالح (نوي الخبرة أقل من خمس سنوات).
 - لا توجد فروق دالة إحصائياً بين عينة الدراسة في متوسط درجاتهم في الأداء الأكاديمي وفق متغير النوع (ذكور وإناث). في حين تبين وجود فروق دالة إحصائياً بين عينة الدراسة في متوسط درجاتهم في الأداء الأكاديمي وفق متغير محل الإقامة (ريف، حضر) لصالح سكان الحضر.
 - لا توجد فروق دالة إحصائياً بين الذكور والإناث عينة الدراسة في اتجاهاتهم نحو المحتوى المقدم في صفحات توجيه الإعلام التربوي علي مواقع التواصل الاجتماعي.
 - وجود فروق دالة إحصائياً بين عينة الدراسة في اتجاهاتهم نحو المحتوى المقدم في صفحات توجيه الإعلام التربوي علي مواقع التواصل الاجتماعي وفق متغير محل الإقامة (ريف، حضر) لصالح سكان الحضر، في كل من متوسط درجات مقياس الاتجاه ككل، وفي أبعاده المتمثلة في البعد الوجداني والسلوكي لصالح الحضر، في حين لم يثبت وجود فروق دالة في البعد المعرفي.

- وجاءت أيضاً (أخري تذكر) في الترتيب الأول بالنسبة للفنون في صفحة توجيه القاهرة، وفي الترتيب الثاني (التقارير)، وفي الترتيب الأخير جاءت (الأخبار).
- وعن ترتيب الفنون في صفحة توجيه الدقهلية جاءت أيضاً (أخري تذكر) في الترتيب الأول، وفي الترتيب الثاني والأخير (الأخبار).
- تحقق الفرض جزئياً، حيث ثبت وجود فروق ذات دلالة إحصائية بين صفحات توجيه الإعلام التربوي (المنيا، القاهرة، الدقهلية) على موقع التواصل الاجتماعي فيسبوك من حيث الفنون التحريرية المنشورة علي الصفحة، وذلك وفق ما يلي: ثبت وجود فروق في استخدام (الأخبار، الحوارات) لصالح صفحة توجيه الإعلام التربوي بالمنيا، كما ثبت وجود فروق في استخدام فئة (أخرى) لصالح صفحة توجيه الإعلام التربوي بالقاهرة، في حين لم يثبت فروق دالة إحصائية بين الصفحات عينة الدراسة في استخدام الشعر.
- تحقق الفرض، حيث ثبت وجود فروق ذات دلالة إحصائية بين صفحات توجيه الإعلام التربوي (المنيا، القاهرة، الدقهلية) على موقع التواصل الاجتماعي فيسبوك من حيث الموضوعات المنشورة علي الصفحة، وذلك وفق ما يلي: ثبت وجود فروق في استخدام (موضوعات تثقيفية، ندوات أو دورات تدريبية، ورش عمل، عرض إنجازات محققة في المجال، تهنئة بالأعياد والمناسبات، تنبيهات، برامج إذاعة مدرسية) لصالح صفحة توجيه الإعلام التربوي بالقاهرة،
- وجود فروق ذات دلالة إحصائية بين صفحات توجيه الإعلام التربوي (المنيا، القاهرة، الدقهلية) على موقع التواصل الاجتماعي فيسبوك من حيث الوسائط المتعددة المستخدمة.
- وجود فروق ذات دلالة إحصائية بين صفحات توجيه الإعلام التربوي (المنيا، القاهرة، الدقهلية) على موقع التواصل الاجتماعي فيسبوك من حيث أهداف المضمون المقدم.

- ثبت وجود فروق ذات دلالة إحصائية بين صفحات توجيه الإعلام التربوي (المنيا، القاهرة، الدقهلية) على موقع التواصل الاجتماعي فيسبوك من حيث المعالجة الإعلامية للمادة الصحفية.

توصيات الدراسة:

- عقد مسابقات بصفة دورية للأخصائيين لقياس قدرتهم علي التطوير والابداع.
- تقديم الحوافز التشجيعية والمادية للأخصائيين الذين يساهمون في تطوير انشاط الاهداء=علامي الالكتروني بالمدارس.
- وضع معايير ثابت لتقييم الأداء الأكاديمي للأخصائيين.
- عمل خطة للمتابعة المستمرة لأداء الأخصائيين بما يتوافق مع قدراتهم لمواكبة التطور والتحديث المستمر للأنشطة الصحفية الالكترونية.
- العمل علي إزالة كافة العوائق المادية والفنية التي تعوق انتشار استخدام المواقع الالكترونية علي شبكة الانترنت في مراحل التعليم المختلفة.

ما تثيره الدراسة من بحوث مستقبلية:

- اجراء دراسة حول تعرض الأخصائيين لصفحات التوجيه وعلاقته بالرضا المهني.
- اتجاهات موجهي الصحافة المدرسية نحو دور صفحات التوجيه في دعم المهارات الصحفية للأخصائيين والطلاب.
- إجراء دراسة عن علاقة تعرض طلاب الثانوية لصفحات التوجيه وعلاقته بالصورة الذهنية للصحافة المدرسية.
- تعرض الطلاب لصفحات التوجيه وعلاقته بالأداء الأكاديمي لطلاب المرحلة الثانوية.

هوامش الدراسة:

- (١) عبير شفيق الرحباني: "الاستعمار الإلكتروني والإعلام"، ط١، دار أسامه للنشر والتوزيع، الأردن، ص ص ١٠-١١، ٢٠١٥.
- (٢) محمد زياد حمدان: "الأسرة والأبناء مع الإنترنت وتكنولوجيا المعلومات"، ط١، سوريا، دار التربية الحديثة للنشر والاستشارات والتدريب، ٢٠١٥، ص٦
- (٣) محمد فهمي طلبة: "الإنترنت والاستخدامات المتطورة"، مطابع المكتب المصري الحديث ، القاهرة ، د .ت، ص١٨ .
- (٤) عامر إبراهيم قنديلجي ، إيمان فاضل السمراي ، " شبكة المعلومات والاتصالات " ، ط١ ، (عمان ، دار المسيرة للنشر والتوزيع (٢٠١٢) ، ١٤٠ .
- (٥) وسام عبد الرحمن، وآخرون ، " تصميم المواقع الإلكترونية " ، ط١ ، (عمان ، زمزم للنشر والتوزيع (٢٠١١) ، ص٢١ .

^{٦)} Nerea Gómez-Fernández, Mauro Mediavilla : " Exploring the relationship between Information and Communication Technologies (ICT) and academic performance: A multilevel analysis for Spain", **Socio-Economic Planning Sciences**, available at: <http://www.elsevier.com/locate/sep> 12/10/2021

(٧) نسرين عجب ، "الثورة الافتراضية " دور شبكات التواصل الاجتماعي في الثورات " ، ط١ ، (القاهرة ، دارالعربي للنشر والتوزيع (٢٠١٦) ، ١٣٥ .

^{٨)} Yussuf Abiola A.and Olaoye Adetunji A:" The impact of social media on education of the younger generation", Department of Science and Technology Education , Faculty of Education, Lagos State University, Nigeria, available at: 25/2/2022, <https://www.researchgate.net>

(٩) Stella Cottrell ,Neil Morris, ترجمة، هبة عجينة ، "مهارات التعلم " أدوات التكنولوجيا العصرية " ، ط١ ، (القاهرة المجموعة العربية للتدريب والنشر (٢٠١٦) ، ص٢٦٥ .

(١٠) عثمان محمد الدليمي: "مواقع التواصل الاجتماعي نظرة عن قرب" ، عمان، درا غيداء للنشر والتوزيع، ٢٠١٩، ص ١٣١، متاح في: <https://books.google.com.eg/books>

(١١) Homero Gil de Zuñiga, Nakwon Jung , Sebastián Valenzuela,

"**Social Media Use for News and Individuals' Social Capital, Civic Engagement and Political Participation**" , Journal of Computer-Mediated Communication 17 (2012) 319-336
2012 International Communication Association ,p.319

(١٢) Vala Ali Rohani and Siew hock Ow:" On Social Network Web Sites: Definition, Features, Architectures and Analysis Tools", **Journal of Computer Engineering**, 1 (2009), p 41

¹³) ابراهيم العبيدي: "سلبيات وإيجابيات مواقع التواصل الاجتماعي"، متاح علي:

<https://mawdoo3.com> ٢٠٢٢/٤/١١

¹⁴) سلطان مسفر مبارك ، " دور شبكات التواصل الاجتماعي في خدمة العمل الإنسان" ، (المركز الدولي للأبحاث والدراسات ٢٠١٤) ٢٠٢١/٩/١٧ <https://www.google.com>

¹⁵) عدنان بن عطية بن شليان ، "دور شبكات التواصل الإجتماعي في تحقيق مهارات التربية الفنية لدي طلبة التعليم العام بمدارس منطقة الطائف التعليمية" ، رسالة ماجستير (جامعة أم القرى ، كلية التربية ٢٠١٥) ، ٢٩ .

¹⁶) محمد علي نصر: " رؤى مستقبلية لتطوير أداء المعلم في ضوء المستويات المعيارية لتحقيق الجودة الشاملة" ، المؤتمر العلمي السابع عشر للجمعية المصرية للمناهج وطرق التدريس :مناهج التعليم ٢٧ يوليو . - والمستويات المعيارية ،المجلد الأول، القاهرة: دار الطيافة – جامعة عين شمس، ٢٠٠٥، ص ص ١٩٥-٢١٢

¹⁷) Mustafa, A, "Human management: Assets and skills", 1st ed, Cairo:

Arab Renaissance House. 2002, p76

¹⁸) محمود علي أحمد السيد: " التنبؤ بالأداء الأكاديمي من خلال دافعية المتعلم وفعالية الذات الأكاديمية لدي عينة من طلاب الجامعة"، مجلة العلوم التربوية، العدد الأول، ج١، يناير، ٢٠١٧، ص ص ٤٩٢-٥٣٩

¹⁹) Dina Van Dijk: " Performance Appraisal and Evaluation", International Encyclopedia of the Social & Behavioral Sciences, Vol 17, 2017, pp.716-721, Edition: 2nd edition Publisher: Oxford: Elsevier Editors: James D.

²⁰) Leila Najafi and Yadollah Hamidi: " Performance Evaluation and its Effects on Employees' Job Motivation in Hamedan City Health Centers" , [Australian Journal of Basic and Applied Sciences](http://www.ajbas.ac.ir) , 5(12), December 2011, p 1761

[Basic and Applied Sciences](http://www.ajbas.ac.ir) , 5(12), December 2011, p 1761.

²¹) عبد الوهاب جين: "تقييم الأداء في الإدارات الصحية بمديرية الشؤون الصحية بمحافظة الطائف، سوريا: جامعة سانت كليمنتس العالمية، ص ٢٣، ٢٠٠٩.

²²) زهير حسن حسين الحروب: "أساليب حديثة في تقييم أداء المعلم"، ط١، ١، دار غيداء للنشر والتوزيع، الأردن، ٢٠١٩، ص ٤٠

²³) مهري شفيقة: "قضايا ورهانات بحثية راهنة"، د.ط، [دار إليازوري العلمية للنشر والتوزيع](http://www.ajbas.ac.ir)، الأردن، ٢٠١٩، ص ٩٢.

²⁴) مصطفى نمر دعس: [تكنولوجيا التعليم وحوسبة التعليم](http://www.ajbas.ac.ir) ، دار غيداء للنشر والتوزيع، الأردن ٢٠٠٩ ص ١٢١

^{٢٥}) عاء جبر الدجاني ، نادر عطا الله وهبه: " الصعوبات التي تعيق استخدام الإنترنت"، ورقة مقدمة لمؤتمر جامعة النجاح بعنوان: العملية التعليمية في عصر الإنترنت، ٩-١٠/٥/٢٠٠١ متاح علي:
<https://faculty.mu.edu.sa/mebrahim>

^{٢٦}) شروق سامي فوزي: "التأثيرات الإعلامية على جمهور المستقبلين، ط، ١، مؤسسة طبية للنشر والتوزيع ، القاهرة ٢٠١٤، ص ١٦٥

^{٢٧}) XumeiFan: " Teachers' perspectives on the evaluation of teacher effectiveness: A focus on student learning objectives", **Teaching and Teacher Education**, Department of Educational Studies, University of South Carolina, 004 Wardlaw, Columbia, SC, USA Volume 110, February 2022.

^{٢٨}) Pablo Pando Cerra and others:" Effects of Using Game-Based Learning to Improve the Academic Performance and Motivation in Engineering Studies", **Journal of Educational Computing Research**, 2022, Available at: journals.sagepub.com/home/jec

^{٢٩}) Ghazanfar A Abbasi amd others:" The impact of type of content use on smartphone addiction and academic performance: Physical activity as moderator", **Technology in Society** ,64,2021. Available at:
<http://www.elsevier.com/locate/techsoc>

^{٣٠}) Beneyam Lake Yimer:" Social Media Usage, Psychosocial Wellbeing and Academic Performance" **International Quarterly of, Community Health Education**, Psychology Department, College of Education and Behavioural Science, Bahir Dar University, Ethiopia, Available at : 5/3/2022,
journals.sagepub.com/home/qch

^{٣١}) Lucy Andrade-Vargas and others:" Teacher's perceptions, institutional challenges, and educational sustainability during Covid-19 in Ecuador", **Heliyon**, 7 (2021) Available at: 26/2/2021 <https://081019j0f-1105-y-https-www-sciencedirect-com>

^{٣٢}) Amy R.Guenther: " "It should be helping me improve, not telling me I'm a bad teacher": The influence of accountability-focused evaluations on teachers' professional identities", **Teaching and Teacher Education Journal**, University, East Fee Hall, USA, Volume 108, December 2021.

^{٣٣}) Kamshat Zabiyeveva and others:" Methodology for using web technologies to develop the intellectual abilities of future mathematics teachers", **Thinking Skills and Creativity Journal** , Volume 41, September 2021, 100904

^{٣٤}) Ashraf Muhammad Azeem and others:" Social Media Improves Students' Academic Performance: Exploring the Role of Social Media Adoption in the Open Learning Environment among International Medical Students in China", **Healthcare Journal**, Research Institute, of Educational Science , Hunan University , Changsha, 9, 1272. Available at 4/3/2022,

<https://doi.org/10.3390/healthcare9101272>

www.mdpi.com/journal/healthcare

^{٣٥}) منصور سمير الصعيدي و إيمان صابر العزب: "برنامج مقترح في ضوء متطلبات منهج العلوم التكاملية (STEM) لتطوير الأداء المهني والأكاديمي لمعلمي العلوم والرياضيات بالمرحلة الثانوية"، *المجلة الدولية للبحوث في العلوم التربوية*، استونيا، مج. ٤، ع. ٢، أبريل ٢٠٢١، ص ص. ١٩٥-٢٥٠.

^{٣٦}) عبد الوهاب محمد أحمد السماوي: "تصور مقترح لتطوير الأداء التدريسي لدى أعضاء هيئة التدريس بجامعة البيضاء في ضوء معايير الجودة"، *رسالة ماجستير غير منشورة*، مناهج وطرق تدريس، جامعة ذمار، كلية التربية، ٢٠٢٠.

^{٣٧}) شيما صبرى عبدالحميد: "فاعلية برنامج قائم على مدخل التعلم بالفريق عبر الإنترنت للوعي بمهارات التحرير الصحفي الإلكتروني لدى أخصائي الإعلام التربوي" *المجلة المصرية لبحوث الإعلام*، جامعة القاهرة - كلية الإعلام، ٧١٤، ٢٠٢٠، ص ص ١٣٥ - ١٧٧.

^{٣٨}) سوسن سعد الدين بدرخان: "درجة تأثير استخدام التقنيات التعليمية الحديثة على جودة التعليم وتطويره في جامعة عمان الأهلية من وجهة نظر أعضاء الهيئة الأكاديمية"، *مجلة البقاء للبحوث والدراسات*، جامعة عمان الأهلية، الأردن، مج. ٢٣، ع. ٢، ٢٠٢٠، ص ص ٦٥ - ٧٦.

^{٣٩}) ميساء وليد غيطان: "درجة جودة الأداء الأكاديمي لأعضاء هيئة التدريس في الجامعات الخاصة في الأردن من وجهة نظر أعضاء هيئة التدريس"، *المجلة التربوية الأردنية*، الجمعية الأردنية للعلوم التربوية، الاردن، مج. ٥، ع. ٢، ٢٠٢٠، ص ص ١٨٦ - ٢٠٩.

^{٤٠}) Bianca A Barton and others: "The effects of social media usage on attention, motivation, and academic performance", **Active Learning in Higher Education journals-permissions**, USA, 2021, Vol 22 (1) pp 11-22

^{٤١}) Anthony Francescucci and others: "Using Online Class Preparedness Tools to Improve Student Performance: The Benefit of "All-In" Engagement", **Journal of Management Education**, Vol. 45(4), 2020, pp 558-578

^{٤٢}) Oberiri Destiny Apukeab Timothy Onosahwo Iyendo: "University students' usage of the internet resources for research and learning: forms of access and perceptions of utility", **Heliyon**, 2018, Available at: 26/2/2021 <https://081019j0f-1105-y-https-www-sciencedirect-com>

^{٤٣}) معتاد عدنان العتيبي: "درجة تطبيق المعايير العالمية للتعليم وعلاقتها بالأداء الوظيفي لمعلمي الاجتماعيات في دولة الكويت، رسالة ماجستير غير منشورة، الإدارة التربوية، جامعة آل البيت، كلية العلوم التربوية، الاردن، ٢٠١٥.

^{٤٤}) هاني إبراهيم أحمد البطل: "معايير التنمية المهنية لأخصائي الإعلام التربوي وعلاقتها بتطوير الصحافة المدرسية بالمؤسسات التعليمية"، *المجلة العربية لبحوث الإعلام والاتصال*، جامعة الأهرام الكندية، ع. ٢١، ص ص ٧٠ - ٩١.

^{٤٥} "سحر فرحان:" واقع استخدام معلمي اللغة العربية لشبكة الانترنت في محافظة المفروق في تنفيذ الأنشطة اللصافية في ضوء بعض المتغيرات" رسالة ماجستير غير منشورة، مناهج اللغة العربية وأساليب تدريسها. جامعة آل البيت. كلية العلوم التربوية الأردن، ٢٠١٨.

^{٤٦} "سالمة الإمام:" مستوى جودة معايير تقويم الأداء التدريسي في جامعة ورقلة الجزائرية : من وجهة نظر أعضاء هيئة التدريس فيها، *المجلة العربية لضمان جودة التعليم الجامعي*، إيمان، مج. ١٠، ع. ٣١، ٢٠١٧، ص ص. ١٢١-١٤٣

^{٤٧} السيد محمود عثمان: "اتجاهات اختصاصي الإعلام التربوي بالمدارس الحكومية نحو تطبيق معايير الجودة في الأنشطة الإعلامية : دراسة ميدانية"، مجلة دراسات الطفولة. مج. ٢٠، ع. ٧٥، أبريل-يونيو ٢٠١٧، ص ص. ٧٩-٩٤

^{٤٨} هشام رشدي خير الله: "اتجاهات أخصائي الصحافة والإذاعة المدرسية نحو الأساليب الاحترافية" *المعيارية* لإخراج أنشطة الإعلام المدرسي " *المجلة المصرية لبحوث الرأي*" العام جامعة القاهرة - كلية الإعلام - مركز بحوث الرأي العام، المجلد/العدد: مج١٦، ع٣، ص ص٥١٩ - ٥٦١

^{٤٩} وائل مخيمر مخيمر: "العلاقة بين ممارسة طلاب التدريب الميداني للأنشطة الإعلامية المدرسية واتجاهاتهم نحو مهنة أخصائي الإعلام التربوي: دراسة ميدانية، *مجلة البحوث الإعلامية*، جامعة الأزهر - كلية الإعلام بالقاهرة، ع٤٨، ٢٠١٧، ٤٦٥ - ٥٠٨

^{٥٠} هيثم جوده مؤيد: "تبنى أخصائي الإعلام التربوي لتكنولوجيا النشر الإلكتروني لإنتاج وتصميم المواد الإعلامية المطبوعة : دراسة ميدانية في إطار النظرية الموحدة لقبول واستخدام التكنولوجيا"، *المجلة العلمية لبحوث الصحافة*، جامعة القاهرة - كلية الإعلام - قسم الصحافة، ع١١، ٢٠١٧، ١٥١ - ٢٢٦

^{٥١} هشام رشدي خير الله: "اتجاهات أخصائي الصحافة والإذاعة المدرسية نحو الأساليب الاحترافية" *المعيارية* لإخراج أنشطة الإعلام المدرسي، *المجلة المصرية لبحوث الرأي العام*، جامعة القاهرة، مج١٦، ع٣، ٢٠١٧، ص ص ٥١٩ - ٥٦١

^{٥٢} أشرف رجب عطا: "لكفايات المهنية لدى أخصائي الإعلام التربوي في إطار متطلبات التربية الإعلامية ومهارات القرن الحادي والعشرين: دراسة حالة"، *مجلة العلوم التربوية*، كلية الدراسات العليا للتربية - جامعة القاهرة، مج٢٥، ع٣، ٢٠١٧، ص ص ١٩٨-٢٥٠.

^{٥٣} أحمد عادل عبد المنعم: "فعالية وحدة تدريبية مقترحة في تنمية المهارات الإلكترونية لدى معلمي الإعلام التربوي"، *مجلة بحوث التربية النوعية*، عدد ٤٧، ٢٠١٧، ص ص ١٩٣-٢٢٩

^{٥٤} كوثر حسن جبريل: "استخدام الإنترنت وعلاقته باتجاهات أخصائي الإعلام التربوي لنوعي الاحتياجات الخاصة نحو دور الإنترنت في تنمية الكفايات المهنية"، *المجلة المصرية لبحوث الرأي العام*، جامعة القاهرة - كلية الإعلام، ج١٦، ع٣، ٢٠١٧، ص ص ٥٦٣ - ٥٨٩.

(^{٥٥}) حسن فراج حسن: "علاقة استخدام تكنولوجيا الإقناع في تصميم مواقع الصحف الإلكترونية باتجاهات المراهقين نحو المضمون"، مجلة دراسات الطفولة، مج. ٢٠، ع. ٧٦، يوليو-سبتمبر ٢٠١٧، ص ص، ٧٣-٧٩

(^{٥٦}) Olivier, B.: "The Impact of Contact Sessions and Discussion Forums on the Academic Performance of Open Distance Learning Students". International Review of Research in Open and Distributed Learning. Volume 17, Number 6.

(أحمد حسين محمد: " دور أخصائي الاعلام التربوي في التخطيط الاستراتيجي لأنشطة الإعلامية بمدارس التعليم قبل الجامعي في مصر : دراسة ميدانية"، مجلة كلية التربية في العلوم التربوية، جامعة المنصورة مج. ٤٠، ع. ٣، ج. أ، ٢٠١٦، ص ص. ١٥-١٤٠

(^{٥٨}) Eliza D. Evans and others: " Community (in) Colleges: The Relationship Between Online Network Involvement and Academic Outcomes at a Community College, *Community College Review*, USA, Reprints and permissions: sagepub.com/journals Permissions.nav, 2016, Vol. 44(3) pp 232– 254

(فايز منشر الظفيري: " التحصيل الأكاديمي لمعلمي ما قبل الخدمة واتجاهاتهم نحو استخدام الحاسوب اللوحي في نطق اللغة الإنجليزية: " مجلة دراسات الخليج والجزيرة العربية، مج. ٤٢، ع. ١٦٠، الكويت، ٢٠١٦

(عبد الحسن عبد الأمير أحمد: " تقويم أداء معلمات اللغة العربية في المرحلة الابتدائية في ضوء المعايير المقترحة لجودة الأداء التعليمي"، رسالة ماجستير غير منشورة، طرائق تدريس اللغة العربية. جامعة ديالى. كلية التربية الأساسية، العراق، ٢٠١٤.

(^{٦١}) مروة محمد أحمد عوف: " مستوى أداء أخصائي الإعلام التربوي في تنفيذ مشاريع الصحف الالكترونية المدرسية"، مجلة دراسات الطفولة، مج. ١٥، ع. ٥٧، أكتوبر-ديسمبر ٢٠١٢، ص ص. ١٦-١

(^{٦٢}) قسيم محمد الشناق و حسن علي أحمد بني دومي: "اتجاهات المعلمين والطلبة نحو استخدام التعلم الإلكتروني في المدارس الثانوية الأردنية"، مجلة جامعة دمشق - المجلد ٢٦ - العدد (٢+١) ٢٠١٠، ص ص ٢٣٥-٢٧١.

(^{٦٣}) Dvorak – Jack. Philhps. **Job satisfaction of high school journalism educators** , paper presented at the annual meeting of the association in journalism and mass communication 48 th Washington 2001, august 5-8 .

(^{٦٤}) Bumstead ,Pam:" Study of high school Advisors, attitudes low and use of Multicultural components and high school programs in six states, P. Kansas, State University, 1998.