

## رؤية تصميمية

### للملابس النسائية بمبادئ الموضة الدائرية

## Design vision for women clothing with the principles of circular fashion

د/رحاب عادل الفيشاوى 1 ، د/عبد الله عبدالمنعم حسين 2

(1) استاذ مساعد بقسم الملابس والنسيج ، كلية الاقتصاد المنزلى ، جامعة المنوفية

(2) استاذ مساعد بقسم الملابس والنسيج ، كلية الاقتصاد المنزلى ، جامعة المنوفية

[Rehab.Elfeshawi@hec.menofia.edu.eg](mailto:Rehab.Elfeshawi@hec.menofia.edu.eg)

[Abdallah.Hussien@hec.menofia.edu.eg](mailto:Abdallah.Hussien@hec.menofia.edu.eg)



## مجلة البحوث في مجالات التربية النوعية

معرف البحث الرقمي DOI: 10.21608/jedu.2022.111861.1552

المجلد الثامن العدد 41 . يوليو 2022

الترقيم الدولي

P-ISSN: 1687-3424

E- ISSN: 2735-3346

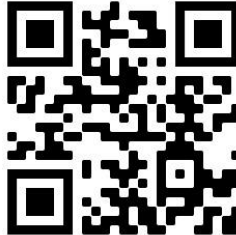
<https://jedu.journals.ekb.eg/>

موقع المجلة عبر بنك المعرفة المصري

<http://jrfse.minia.edu.eg/Hom>

موقع المجلة

**العنوان:** كلية التربية النوعية . جامعة المنيا . جمهورية مصر العربية





**المخلص : Abstract**

تلعب صناعة الأزياء دورًا مهمًا في الطريق نحو الاقتصاد الدائري ، وحيث أن صناعة الأزياء هي قطاع ذو تأثير بيئي كبير، حيث أنها تنطوي على سلسلة إمداد طويلة ومعقدة للغاية ، وأصبحت المنسوجات وفضلات الملابس مشكلة عالمية كبيرة، ومن هنا ظهر مصطلح الموضة الدائرية ويعرف بأنه الاحتفاظ بالملابس والإكسسوار لأطول فترة ممكنة عبر انتقالها من المستهلك الأول إلى مستهلك آخر وصولاً إلى التخلص منها بأساليب آمنة على البيئة ، وفي ضوء هذه الخلفية يهدف هذا البحث إلى التعرف على الموضة الدائرية ومبادئ الموضة الدائرية كما يهدف إلى الاستفادة من الموضة الدائرية في تصميم وتنفيذ ملابس نسائية لتحقيق أقل نسبة فاقد في الملابس المصممة ورفع القيمة الجمالية والوظيفية للتصميمات مما يعمل على إعادة تشكيله إلى موديل آخر ليحقق مبادئ الموضة الدائرية ، كما يهدف إلى قياس ملاءمة التصميمات المقترحة للملابس النسائية من قبل المتخصصين بقسم الملابس والنسيج واخذ آراء المستهلكين من خلال تقييم التصميمات المقترحة للملابس النسائية ، لذا قام الباحثان بتصميم وتنفيذ (8) قطع ملبسيه((2)جونلة،(6)بلوزة) بمبادئ الموضة الدائرية(أقل نسبة فاقد و إعادة الارتداء) للموديلات بأكثر من طريقة لتستمر دائرة الملابس ، وقد قام الباحثان بعمل استبيان وعرضه على السادة المحكمين من الأساتذة المتخصصين بقسم الملابس والنسيج وعددهم(10)محكم وكذا المستهلكات(المرأة العاملة وفتيات الجامعة وعددهم(40))، وذلك للوصول إلى أفضل الموديلات لتقييم تلك الرؤي التصميمية محل الدراسة ، وقد جاءت نتائج البحث محققة لأهدافه وفروضه من حيث كفاءة الموديلات في تطبيق مبادئ الموضة الدائرية وقد حصلت القطع (2،5،1،4،8)على أعلى تقديرات وفقا لآراء المحكمين ، كما لاقت التصميمات قبول المستهلكات حيث حصل (5) تصميمات على مناسب بينما(3)على مناسب إلى حد ما.

**الكلمات المفتاحية : رؤي- الملابس النسائية - الموضة الدائرية**

**Abstract:**

The fashion industry plays an important role in the path towards a circular economy, and since the fashion industry is a sector with a significant environmental impact, as it involves a very long and complex supply chain, textiles and clothing waste has become a major global problem, hence the term circular fashion and is defined as the retention of clothing And the accessory for the longest possible period through its transition from the first consumer to another consumer to get rid of it by safe methods on the environment. Loss rate in the designed clothes and raising the aesthetic and functional value of the designs, which works to reshape it into another model to achieve the principles of circular fashion. It also aims to measure the suitability of the proposed designs for women's clothes by specialists in the clothing and textile department and take the opinions of consumers by evaluating the proposed designs for women's clothes, so The two researchers designed and implemented (8) pieces of clothing, (2) skirts, (6) blouses, according to the principles of circular fashion (the least percentage of wastage and restocking). For models to wear in more than one way for the clothing circle to continue, the researchers made a questionnaire and presented it to the arbitrators of the specialized professors in the Department of Clothing and Textiles, their number (10) as well as consumers (working women and university girls, numbering (40)), in order to reach the best models to evaluate those The design visions under study, and the results of the research came to achieve its goals and assumptions in terms of the efficiency of the models in applying the principles of circular fashion. (5) designs are appropriate while (3) are somewhat appropriate.

**Keywords:** visions - women's clothing - circular fashion

**مقدمة : Introduction**

تتطور الموضة بسرعة ملحوظة وتؤثر بطريقة سلبية على البيئة لاعتمادها على دورة حياة المنتج قصيرة المدى والتي تنتهي بكميات ضخمة من المخلفات النسجية والملبسية والكيميائية الناتجة من عمليات الصباغة ، بالإضافة إلى الملابس المستعملة (مروة عبدالهادي، 2019)، ويتوافق هذا التطور والنشاط الصناعي والاقتصادي والاجتماعي وينتج في النهاية التلوث البيئي، فمع دخول الصناعة والتقنية الحديثة في كل مجالات الحياة المتمثلة في الماكينات والأجهزة والمعدات والسلع الاستهلاكية زادت مشكلات التلوث البيئي (ثناء مصطفى، 2011) فهناك عشرات الملايين من أطنان الملابس القديمة تلوث البيئة ويكون التخلص منها بطريقة غير صحية في معظم أنحاء العالم كل عام ، إما بحرقها أو الإلقاء في الأنهار والبحار، وللاستغلال الأمثل للملابس المستعملة يجب إيجاد صيغ فنية مستحدثة من خلال رؤية جديدة وتصورات منطقية يمكن من خلالها إنتاج منتج له قيمة جمالية ووظيفية جديدة ، الأمر الذي يتطلب المعرفة الكاملة بطبيعة الخامة المستخدمة في الملابس وأساليب معالجتها (وسام مصطفى، 2011) ، وفي بداية القرن العشرين كانت الموضة تتغير تغيراً كبيراً وكثير عدد مصممي الأزياء ، كما كثرت الموضات وانتشرت في كل أنحاء العالم وذلك لازدياد إقبال المرأة على الموضة (تهاني العجاي، تهاني القديري 2017) وتعتبر من الأشياء الهامة التي ترتبط بحتمية التغيير الدائم ، فلكل موضة ملبسية فترة زمنية محددة ، تتحول فيها الأفكار إلى تصميمات وملابس لمواكبة الفترة الزمنية وجذب جميع أفراد المجتمع حيث يبحث فيها عن متعة الشراء والتجديد (Andrew Reilly 2014) فالأزياء والموضة نقطة مثيرة جداً للاهتمام خاصة لدى الفتيات ولا يمكن أن توصف الرغبة الدائمة والمستمرة في التغيير بأنها عشوائية حيث هذا التغيير المستمر أدى إلى مزيد من التلوث البيئي ولذلك لابد من تغيير مفهوم التصميم للمحافظة على البيئة من خلال الموضة البيئية (الموضة الدائرية) وهذا ما يتوافق مع مشكلة البحث في أن تحقيق مبادئ الموضة الدائرية هو تقليل نسبة الفاقد في التصنيع وإطالة العمر الافتراضي للقطع الملبسية إلى أطول فترة ممكنة من خلال إعادة التصميم (موضة

متعددة الارتداء) أو إمكانية بيعها مرة أخرى أو إعادة تدويرها ، وهذا ما دفع الباحثان إلى اختيار موضوع البحث (رؤية تصميمية للملابس النسائية بمبادئ الموضة الدائرية)

### مشكلة البحث: Statement of the problem

يمكن صياغة مشكلة البحث في التساؤلات الآتية :

1. كيف يمكن الاستفادة من مبادئ الموضة الدائرية وما تأثيرها على الموضة؟
2. ما إمكانية تطبيق مبادئ الموضة الدائرية في تصميم ملابس نسائية ؟
3. كيف يمكن توظيف الموضة الدائرية في تنفيذ تصميمات مقترحة لإثراء الملابس النسائية ؟
4. ما مستوى قبول المتخصصين والمستهلكين للتصميمات المقترحة للملابس النسائية؟

### أهداف البحث: Objective

يمكن تحديد أهداف البحث في النقاط الآتية:-

1. التعرف على مفهوم الموضة الدائرية ومبادئها و تأثيرها على الموضة .
2. تطبيق مبادئ الموضة الدائرية في تصميم ملابس نسائية .
3. رفع القيمة الجمالية والوظيفية للملابس النسائية باستخدام الموضة الدائرية .
4. قياس ملاءمة التصميمات المقترحة بالموضة الدائرية للملابس النسائية من خلال تقييم المتخصصين بقسم الملابس والنسيج في التصميمات المقترحة.
5. قياس آراء المستهلكين في التصميمات المقترحة للملابس النسائية .

### أهمية البحث: Significance

1. نشر ثقافة الاقتصاد الدائري لخدمة المجتمع .
2. تقليل عوادم الأقمشة إلى أقصى حد ممكن وذلك من خلال تصنيع ملابس نسائية ذات جودة عالية وتتمشى مع مبادئ الموضة الدائرية وإعادة تشكيل الموديل إلى موديلات أخرى لتلبية أذواق المستهلكين.
3. زيادة الوعي للمتخصصين بثقافة استخدام مبادئ الموضة الدائرية في صناعة الملابس الجاهزة وتلبية متطلبات السوق المحلي .

4. تساهم نتائج هذا البحث في إيجاد فرص عمل للخريجات والفتيات بهدف تنمية الصناعات الصغيرة .

#### فروض البحث: Hypothesis

تتلخص فروض البحث في النقاط التالية :

1. يوجد فروق ذات دلالة إحصائية بين متوسط آراء المحكمين في تحقيق الجانب الابتكاري في الملابس النسائية بمبادئ الموضة الدائرية.
2. يوجد فروق ذات دلالة إحصائية بين متوسط آراء المحكمين في تحقيق الجانب الوظيفي في الملابس النسائية بمبادئ الموضة الدائرية.
3. يوجد فروق ذات دلالة إحصائية بين متوسط آراء المحكمين في تحقيق الجانب الاقتصادي في الملابس النسائية بمبادئ الموضة الدائرية.
4. يوجد فروق ذات دلالة إحصائية بين متوسطات آراء المستهلكات وبين التصميمات المقترحة للملابس النسائية بمبادئ الموضة الدائرية.

#### حدود البحث: Delimitations

- حدود موضوعية: يقتصر البحث الحالي على تنفيذ تصميمات مقترحة بمبادئ الموضة الدائرية للحصول على ملابس نسائية.
- حدود مكانية: تم تنفيذ وتصوير العينات بالوحدة الانتاجية-كلية الاقتصاد المنزلي- جامعة المنوفية.
- حدود زمنية: تم إعداد وتنفيذ الجزء العملي في ثلاثة أشهر تقريباً في العام الدراسي(2020-2021م).
- حدود بشرية: مجموعة من المستهلكات(فتيات الجامعة، المرأة العاملة) من(20: 35) سنة.

#### عينة البحث:

- تصميم(8) قطع لمبسيه نسائية مقترحة تصلح للمرأة العاملة وفتيات الجامعة(6) بلوزة ، (2)جونلة) .
- مجموعة من الأساتذة المتخصصين في مجال الملابس والنسيج وعددهم(10).

- مجموعة من المستهلكات مكونه من(الفتيات فى المرحلة الجامعية، والمرأة العاملة) وعددهم(40).

#### - منهج البحث: Methodology

- يتبع البحث المنهج الوصفي لتحقيق أهداف البحث والتحقق من فروضه.

#### أدوات البحث: Search Tools

1. استمارة استبيان لأخذ آراء المتخصصين من أعضاء هيئة التدريس بقسم الملابس والنسيج .

2. استمارة استبيان خاصة بفتيات الجامعة والمرأة العاملة (المستهلكات)

#### مصطلحات البحث: Definitions

رؤى: Visions :

**التعريف اللغوي:** أي أبصره بحاسة البصر، وهو النظر بالعين أو العقل وأصلها رأى ، ولا تستعمل على أصلها وجمعها رؤي .(إبراهيم مصطفى- وآخرون،2004) **التعريف الإجرائي :** ويعرفه الباحثان على أن الرؤي هو النظر بعين المصمم للوقوف على الجانب الجمالي المبتكر الملموس داخل القطعة الملبسة .

#### الملابس النسائية: Women's Clothing

**التعريف اللغوي:(ملابس)** ألبس على يلبس، الباسا ، فهو ملبس ، البسه ثوبا ونحوه : كساه إياه ، غطاه به (أحمد مختار،2010) .

**التعريف الاصطلاحي:** هى الرداء الذى يقوم بتغطية الجسم وإخفاء العيوب وحماية الجسم من العوامل الخارجية وإعطاء شكل أنيق للجسم وتعبير عن المستوى الثقافى والاجتماعي وإعطاء طابع شخصى. (نهاده صابر - حسناء السيد،2016)

**التعريف الإجرائي:** هى تلك الملابس التى تستخدمها النساء لأغراض متعددة، كالستر والحماية وهى متنوعة فمنها ما يستخدم فى الصباح والمساء والسهرة والعمل والرياضة



## الموضة: **fashion:**

هي تصميم منتج قابل للتغيير عبارة عن ابتكارات متغيره وتتطلب الموضة التغيير الدائم وتوصف بأنها نجاح منتج في مرحلة قصيرة (**سامية إبراهيم، 2011**)

## الدائرية: **Recycling:**

إطالة عمر المنتجات، والتصليح، وإعادة الاستخدام، وإعادة التدوير (<https://www.gheir.com>)

## الموضة الدائرية: **Circular fashion:**

يعتمد على نظام متكامل لإنتاج واستهلاك الأزياء يكون بداية من التصنيع إلى بعد الاستهلاك ، والهدف الأساسي للموضة الدائرية هو إطالة العمر الافتراضي للقطع الملبسة والإكسسوار إلى أطول فترة ممكنة ، وذلك عن طريق إطالة فترة استخدامك لها أو تأجيرها أو إعادة تدويرها وأيضاً تشمل التبرع بها. (<https://www.gheir.com>)

التعريف الإجمالي للموضة الدائرية: الموضة الدائرية هي الاعتماد على مواد وخامات أقل عند الإنتاج لزيادة قابلية إعادة التدوير.

## الدراسات السابقة: **Previous Studies:**

المحور الأول: الدراسات التي تناولت الموضة الدائرية وهي كالاتي:

دراسة (**D.G.K.Dissanyake & D.Weerasinghe 2021**) هدفت الدراسة إلى فهم شامل للموضة الدائرية من خلال تجميع المفاهيم لتحديد تعريف شامل للموضة الدائرية وتوفير إطار من الاستراتيجيات التي تسهل الانتقال من الموضة الخطية إلى الموضة الدائرية وقد تم مناقشة المعوقات والعوامل التطبيقية للانتقال من خلال توحيد وجهات النظر المختلفة كما توصلت إلى تحليل رؤى مفيدة للمصممين والباحثين والشركات والمبتكرين لدعم الانتقال نحو الاقتصاد الدائري ، ودراسة ( **M. Koszewska, O.Rahman, B .Dyczewski 2020**) هدفت الدراسة إلى تقييم مواقف المستهلكين تجاه الموضة الدائرية وإجراء مقارنة بين الدول محل البحث ، وركز البحث على الركائز الثلاث لأحدث إطار لسياسة المنتجات المستدامة في الاتحاد الأوروبي، أي تصميم المنتجات المستدامة، وتمكين المستهلكين ، والدائرية

في عمليات الإنتاج ، تم عمل مسح عبر الإنترنت وأخذ عينات ملائمة لجمع ردود صحيحة من دولتين (مثل كندا وبولندا) ذات ثقافات مختلفة ، ومستويات التنمية الاقتصادية ، والنهج المتبعة في القضايا البيئية والاجتماعية وتوصلت إلى أن اختلافات كبيرة ظهرت بين البلدان إلى حد كبير فيما يتعلق بمواقف المستهلكين تجاه الملصقات البيئية لمنتجات الأزياء وسلوك الشراء المستدام ، أدرك المستجيبون البولنديون الحاجة إلى مثل هذه التسميات إلى حد كبير، من ناحية أخرى تبين أن الكنديين أكثر استعداداً لاختيار الملابس المستدامة وتقليل الاستهلاك ، وكانت الاختلافات بين الدول أقل وضوحاً فيما يتعلق بالإشارات الدائرية في عمليات إنتاج الأزياء ، ظهرت فقط في حالة متانة الملابس أن هذا الجانب أكثر أهمية بالنسبة للمستجيبين البولنديين ، ودراسة (M.Colucci&A.Vecchi (2020) هدفت الدراسة إلى تحقيق ممارسات الاقتصاد الدائري(CE) لأربع شركات أزياء إيطالية مختارة بشكل هادف ، تؤيد الدراسة المنظور الذي تم التعااضي عنه لدورة حياة المنتج (مقابل منظور نموذج الأعمال)، بما يتوافق مع المبادئ الرئيسية لمعايير التعليم من أجل تقديم صورة شاملة لممارسات التعليم من أجل المواطنة المطبقة . تشارك هذه الدراسة مع الجدل الحالي حول العلاقة بين مفاهيم الاستدامة وCE، مما يدعم فكرة أن هناك علاقة مفيدة بين الاثنين. يُظهر التحليل ظهور فئات من الممارسات المتعلقة بالتعليم من أجل المواطنة بالإضافة إلى تحديات تنفيذ التعليم من أجل المواطنة ، وتوصلت الدراسة إلى رؤى دقيقة حول طبيعة هذه التحديات التي تعيق تنفيذ CE وتوضح كيف يمكن تحويلها إلى مصادر للميزة التنافسية ، بالاعتماد على هذا الدليل الرمزي ، نقوم بتطوير مجموعة من الآثار النظرية والإدارية. ودراسة (Debbie Moorhouse, Danielle Moorhouse(2017) هدفت الدراسة إلى دراسة مبادرة الاتحاد الأوروبي وتسمى خطة عمل الملابس الأوروبية لتحسين استدامة المنسوجات بشكل ملحوظ بحلول عام 2019 عبر دورة حياتها من التصميم إلى نهاية الاستخدام ، وأصبحت نفايات المنسوجات التي ينتهي بها المطاف في مكبات النفايات مصدر قلق كبير على مستوى العالم ، إذا بدأت كل علامة تجارية على طول سلسلة توريد الملابس في تنفيذ ممارسات صديقة للبيئة ، فتصبح

صناعات المنسوجات والأزياء أكثر استدامة بشكل ملحوظ . حيث وجد أن لتأييد المشاهير تأثيراً كبيراً على انتشار التصميم المستدام داخل صناعة الأزياء السائدة حيث توصلت الدراسة إلى أن التصميم لإقتصاد دائري أمر معقد فيكون التصميم المستدام حيث التغيير البسيط للمادة ولفهم جميع جوانب المشكلة لا بد من التحدث مع جميع منتجي المنتج المشارك بدورة حياة المنتج . ودراسة (Liu, al et, (2020) هدفت الدراسة إلى استدامة صناعة النسيج والأزياء من أجل التنمية الاقتصادية والاجتماعية وأجرت تحليل للمصادر المحتملة للتلوث بالألياف الصغيرة من سلسلة توريد صناعة النسيج والموضة . واقتрحت حلول قابلة للتنفيذ، منها التحول في سلوك المستهلك ، وبرامج إعادة التدوير، والسلوك الحكومي في تنمية اقتصاد مستدام وحماية البيئة لصناعة النسيج والأزياء ، وتوصلت الدراسة إلى أنه يجب أن تُشكّل مجموعة تعاونية شاملة لعدة قطاعات من الصناعات ذات الصلة التي تجري بحثاً شاملة لتوجيه نهج متعدد الصناعات. ودراسة **عهود بنت راجح و شادية صالح (2019)**، هدفت الدراسة إلى التعرف على فاعلية استخدام الممارسة المستدامة (Waste-Zero) في صناعة الملابس الجاهزة من خلال تطبيق استراتيجية (GSAW) في ضوء الممارسة المستدامة (Waste-Zero) ومحاولة الوصول إلى منتج ملبسي ذو جودة عالية فنياً و بيئياً، وتم عمل مقارنة بين أسلوبيين من أساليب الباترونات إحداهما بتطبيق الاستراتيجية المذكورة ومقارنتها بالطريقة التقليدية لإنتاج البنطلون ، وتوصلت إلى وجود فروق ذات دلالة إحصائية في نسب الفاقد للنسيج بين نموذج البنطلون المنفذ باستراتيجية (GSAW) .

#### التعليق على الدراسات السابقة :

تعرضت الدراسات السابقة إلى الموضة الدائرية حيث ذكرت دراسة (D.G.K.Dissanyake (2021 أهمية الموضة الدائرية وتقييم رؤى مفيدة لأهمية الموضة الدائرية ودراسة (M.Koszewska (2020 قامت بعمل دراسة مقارنة بين ثلاث دول لمعرفة اتجاهات المستهلكين للموضة الدائرية كما توضح **دراسة (M.Colucci&A(2020) في دراسة** لأربع شركات تقوم بممارسة الموضة الدائرية وتقوم الدراسة بتحليل لأهمية الاستدامة في التصنيع كما اهتمت دراسة

(2017) **Debbie Moorhouse** بدراسة بالتصميم الدائري وتطبيق مبادرة الاتحاد الأوروبي من خلال اتحاد جميع المنتجين للمشاركة بدورة حياة المنتج ، كما أوضحت دراسة (Liu, al et, 2020) في دراسة استدامة صناعة النسيج والأزياء وتحليل للمصادر المحتملة للتلوث بالألياف الصغيرة من سلسلة توريد صناعة النسيج والموضة ، ودراسة **عهد بنت راجح و شادية صالح ، (2019)** لدراسة عمل مقارنة بين استراتيجية (GSAW) والطريقة العادية في ضوء طريقة (Waste-Zero) في صناعة الملابس الجاهزة حيث يقوم البحث الحالي بتحقيق مبادئ الموضة الدائرية (تقليل استخدام مواد خام - إعادة التصميم) ولم تتطرق الأبحاث إلى تحقيق مبادئ الموضة الدائرية (تقليل استخدام مواد خام- إعادة التصميم) .

**المحور الثانى الدراسات التي تناولت الموضة متعددة الارتداء وهي كالآتي :**

**دراسة منى حمدى- محمد حجاج ، ( 2015 )** هدفت الدراسة إلى إمكانية الاستفادة من تقنية العقد والربط فى الحصول على تصميمات متعددة لنفس النموذج الملبسي الواحد وتوصلت الدراسة إلى عمل (10) تصميمات ملبسية وكل تصميم نحصل منه على خمس نماذج متعددة مما يدفع المستهلك إلى البحث عن متعة الشراء والتجديد لمسايرة تلك التغييرات. ودراسة **نجلاء محمد، (2018)** بتقديم تصميمات مبتكرة ومستحدثة لملايس المرأة العاملة تصلح للاستخدام بأكثر من طريقة بما يحقق الجانب الاقتصادي والوظيفي للملبس بالإضافة إلي الجانب الجمالي وقدمت ثلاث موديلات يمكن استخدامها بأكثر من شكل وتصلح كملبس في الصباح أو للسهرة وتوصلت الدراسة إلى أن التصميمات المقترحة قد حققت درجة قبول ونجاح في ضوء متوسطات تقييم الفئات المستهدفة سواء من الفتيات أو المرأة العاملة وقد حقق التصميم إشباع ورغبات المستهلكين بتقديم منتجات صالحة للاستخدام في وقت الصباح والحفلات مما يوفر على المرأة العاملة الوقت والجهد والتكلفة ، ودراسة **ياسمين محمد (2019)** هدفت الدراسة إلى تحديد المتطلبات الوظيفية والتصميمية لملايس الفتيات تصلح فى المرحلة الجامعية وذلك لإشباع حب التغيير من خلال استخدام الموضة متعددة الأغراض وتوصلت إلى عمل قطع ملبسيه ذات تكلفة اقتصادية مناسبة لإمكانية استخدام هذه الملايس بعدة مناسبات حيث تم عمل (12)

تصميم قابلة للتحويل من وظيفة لأخرى. ودراسة هدى محمد - سحركمال - مروة عبد الهادي، (2019) هدفت الدراسة إلى توفير ميزانية الأسرة للملابس من خلال إعادة تدوير الملابس المستعملة لإنتاج منتجات متعددة الأغراض مسابرة للموضة تراعى فيها الناحية الجمالية والوظيفية وتوصلت الدراسة إلى إعطاء رؤية مختلفة لإعادة تدوير الملابس المستخدمة والتقليل من المخلفات والعوادم كخطوة للحفاظ على البيئة وتم عمل (24) تصميم معاد تدويرها من ملابس مستعملة وحقق نتائج بعد تقييمه من قبل المتخصصين والمستهلكين. ودراسة إيناس موسى، زينب محمد، (2020) هدفت إلى إعداد رؤى تشكيلية للجونلة الدائرية فى الحصول على قيم جمالية ووظيفية مختلفة للتصميم الواحد مما يعمل على استخدامه فى أكثر من مكان وأكثر من مناسبة ولكن بأشكال جمالية ومهام وظيفية جديدة تصلح للفتيات فى المرحلة الجامعية والمرأة العاملة وتوصلت إلى عمل (12) رؤى تشكيلية من خلال ثلاث جونلات دائرية مختلفة وكل جونلة دائرية نحصل منها على (4) رؤى تشكيلية مختلفة الارتداء) وذلك للوصول إلى أفضل التشكيلات .

#### التعليق على الدراسات السابقة :

ذكرت دراسة منى حمدى- محمد حجاج، (2015) تقنية العقد والربط فى الحصول على تصاميم متعددة لنفس النموذج الملبسي الواحد من خلال تصميم وتختلف عن البحث الحالى فى تحقيق مبادئ الموضة الدائرية (تقليل استخدام مواد خام- إعادة التصميم ) واتفقت دراسة نجلاء محمد، (2019) مع البحث الحالى فى ابتكار ملابس للمرأة العاملة وارتدائها بعدة أشكال ولكن تختلف من حيث تقليل استخدام المادة الخام للأقمشة مع إيجاد طرق للارتداء مختلفة. واتفقت دراسة ياسمين محمد، (2019) فى عمل (12) تصميم كموضة متعددة الأغراض وقابلة للتحويل من وظيفة لأخرى ولم تتطرق إلى تقليل استخدام الأقمشة وإعادة التصميم) ، وأيضا اتفقت دراسة مروة عبد الهادي، (2019) مع البحث الحالى فى إعادة تدوير الملابس المستعملة لإنتاج منتجات متعددة الأغراض مسابرة للموضة من خلال عمل (24) تصميم معاد تدويرها من ملابس مستعملة ودراسة إيناس موسى، (2020) بعمل رؤية تشكيلية للجونلة الدائرية كموضة متعددة الاغراض وعمل (12)

تشكيل مختلف من (3) جولات ولكن لم تتناول تحقيق مبادئ الموضة الدائرية (تقليل استخدام مواد خام- إعادة التصميم) في البحث .

ومما تقدم نجد توجه الدراسات البحثية إلى إنتاج تصميمات مبتكرة وفق قيم حرفية وجودة مرتفعة وهذا يشمل كيفية إنتاج واستهلاك الملابس ، فيجب أن يساهم صانعو الأزياء في تشجيع أنماط الاستهلاك الأكثر استدامة والاهتمام ليس فقط بالناحية الجمالية .

الاطار النظري :

الموضة الدائرية :

للتعرف على الموضة الدائرية يجب أن نعلم أولاً ماهي الموضة النمطية **الموضة النمطية:** وهي الأكثر شيوعاً وانتشاراً لدى الجمهور في العالم حالياً ، حيث يتم إنتاجها نمطياً بكميات كبيرة وبأسعار معتدلة نوعاً ما (سحرعلى، 2007) ، أما الموضة الدائرية فهي تعتمد على نظام متكامل لإنتاج واستهلاك الأزياء ويكون الاهتمام بأهمية نهايته بعد الاستهلاك، والهدف الأساسي للموضة الدائرية هو إطالة العمر المفترض للقطع الملابسية إلى أطول فترة ممكنة ، وذلك عن طريق إطالة فترة الاستهلاك أو إمكانية بيعها مرة أخرى أو تأجيرها أو إعادة تدويرها وأيضاً تشمل التبرع بها. (<https://www.gheir.com>)

مبادئ الموضة الدائرية :

- كل من المصنعين للموضة والمستهلكين يرسمان الدائرة ، فعلى المصنع التأكد من بعض العناصر حتى تنتج قطعة تصلح للسير في الدائرة بانسيابية وهي:
- 1- الاعتماد على مواد وخامات أقل عند الإنتاج لزيادة قابلية إعادة التدوير لضمان إعادة الاستخدام بما في ذلك إعادة أى مادة معاد تدويرها إلى حالة جيدة.
  - 2- إطالة العمر الاستهلاكي للقطعة من خلال استخدام خامات جيدة الصنع أو إعادة التصميم للموديل (الموضة متعددة الارتداء).
  - 3- التأكد من إزالة جميع الملوثات كالألياف الصناعية غير القابلة للتحلل والأصباغ الكيميائية وتقليل انبعاثات الكربون خلال عمليات النقل والتوزيع .

- 4- التأكد من أن جميع القطع المنتجة وما يبقى منها من فائض مروراً بالتغليف قابل لإعادة التدوير والاستهلاك مرة أخرى.
- 5- الالتزام بالتخلص من النفايات والفائض غير المستهلك مرة أخرى إلى الطبيعة بأمان والابتعاد عن مخاطر التلوث.

<https://emagazine.com/circular-fashion>

#### الإطار التطبيقي:

##### - تجهيز عينة البحث:

تم تصميم وتنفيذ وتصوير عدد(8) موديلات لقطع ملبسيه مقترحة للملابس النسائية بمبادئ الموضة الدائرية ، مكونه من (4) كارد يجان،(1) بلوزة ،(3) جونلة ، لدراسة إمكانية تطبيق مبادئ الموضة الدائرية.

##### - إعداد النماذج:

تم تصميم ورسم النموذج الأساسي من خلال خبرة الباحثان بمقاس(42) طبقا لقياسات الجسم المصري الحريمي التابعة للتوحيد القياسي .

##### - الأدوات والخامات المستخدمة:

تم استخدام مانيكان حريمي مقاس(42) في تصوير العينات.

##### - الأقمشة المستخدمة:

تم استخدام أقمشة الجيرسيه والشيفون المتوفرة بالسوق المحلى للحصول على تصميمات فنية مبتكرة .

##### - خطوات تنفيذ التصميمات المقترحة :

تم وضع التصميم المقترح لعدد(8) تصميمات مختلفة وقص وتنفيذ العينات ، ثم استخدامها في التلبيس بثلاث طرق للارتداء لكل موديل ، للحصول على تصميمات مبتكرة يمكن توظيفها لتصلح للفتاه الجامعية والمرأة العاملة .

## جدول(1): يوضح طريقة الارتداء المقترحة بثلاث طرق للموديل الأول(كارديجان)

طريقة الارتداء الثالثة	طريقة الارتداء الثانية	طريقة الارتداء الأولى									
											
يتم ارتداء الكارديجان برفع أطرافه على الأكتاف وتثبيتته بدبوس من كلا الإتجاهين	يتم ارتداء الكارديجان بعقد طرفي الكارديجان مع بعض على شكل فيونكة	يتم ارتداء الكارديجان بفتحه من الأمام وتساوى أطرفه الأمامية									
<b>الباترون</b>		<b>الموديل الأول</b>									
<table border="1" style="width: 100%; border-collapse: collapse;"> <tr> <td style="width: 20%; text-align: center;">حردة الابط</td> <td style="width: 60%; text-align: center;">عرض الظهر ١٤٢ سم</td> <td style="width: 20%; text-align: center;">٧٠ سم</td> </tr> <tr> <td style="text-align: center;">امام</td> <td style="text-align: center;">خلف</td> <td style="text-align: center;">امام</td> </tr> <tr> <td style="text-align: center;">الكم الايسر</td> <td style="text-align: center;">الكم الايمن</td> <td style="text-align: center;">٢٥ سم</td> </tr> </table>		حردة الابط	عرض الظهر ١٤٢ سم	٧٠ سم	امام	خلف	امام	الكم الايسر	الكم الايمن	٢٥ سم	<p>الموديل: (كارديجان)  الخامة: (جرسيه)  اللون: برتقالي  مقاسات الخامة:  عرض القماش (142سم)  وطول القماش (70 سم)  طريقة التنفيذ:  الباترون 142 × 70 يتم تحديد  عرض الظهر (52)سم وطول حردة  الابط (22)سم ، طول الكارديجان  70 سم وعرض الكم 25 سم  وطوله 70 سم  الموديل يحقق مبادئ الموضة  الدائرية ، حيث يمكن ارتداء القطعة  الملبسة بثلاث طرق مختلفة و  نسبة الفاقد في الباترون صفر حيث  لايوجد عوادم للقص .</p>
حردة الابط	عرض الظهر ١٤٢ سم	٧٠ سم									
امام	خلف	امام									
الكم الايسر	الكم الايمن	٢٥ سم									
<b>شكل تخطيطي لنموذج الموديل الأول</b>											



## جدول (2): يوضح طريقة الارتداء المقترحة بثلاث طرق الموديل الثاني (بلوزة)

طريقة الارتداء الأولى	طريقة الارتداء الثانية	طريقة الارتداء الثالثة
		
يتم ارتداء البلوزة بوضع أطرافها على الكتف	يتم ارتداء البلوزة بوضع حردة الرقبة فوق منطقة الصدر	يتم ارتداء البلوزة بوضع حردة الرقبة على الجزء العلوى فى الذراع
الموديل الثانى		الباترون
<p>الموديل: (بلوزة) الخامة : (جرسيه) اللون :أسود مقياس الخامة : الأمام 85 × 85 سم الخلف 65 × 85 سم</p> <p>طريقة التنفيذ: طريقة التنفيذ يتم تثبيت الأمام في الخلف بحيث يكون يترك الجزء الواسع في الأمام والخلف 10 سم ويتم التثبيت مما يؤدي إلى درابية في الجزء الأمامى ويتم حياكة البلوزة من الجانبين مع ترك 22 سم للإبط ثم الحياكة من أسفل الإبط إلى نهاية البلوزة ، الموديل يحقق مبادئ الموضة الدائرية حيث يمكن ارتداء القطعة الملبسية بثلاث طرق مختلفة و نسبة الفاقد فى الباترون صفر حيث لا يوجد عوادم للقص</p>		
شكل تخطيطى لنموذج الموديل الثانى		

جدول (3): يوضح طريقة الارتداء المقترحة بثلاث طرق للموديل الثالث (جونلة)

طريقة الارتداء الأولى	طريقة الارتداء الثانية	طريقة الارتداء الثالثة
		
يتم ارتداء الجونلة بوضعها على الوسط	يتم الإرتداء كفستان بوضع الحمالة على الكتف ووسط الجونلة تمثل صدر الفستان	يتم الإرتداء كبلوزة بوضع الكمر على الرقبة والكتف واستخدامها كشال على الأكتاف
<b>الموديل الثالث</b>		<b>الباترون</b>
<p>الموديل: (جونلة)                      الخامة: (جرسيه)                      اللون: أبيض منقوش                      مقياس الخامة:                      عرض قماش 110 سم                      طول القماش 80 سم  <b>طريقة التنفيذ:</b>                      يتم حياكة الأمام على الخلف وتركيب الحمالات في الأكتاف الموديل يحقق مبادئ الموضة الدائرية حيث يمكن ارتداء القطعة الملابسية بثلاث طرق مختلفة و نسبة الفاقد في الباترون صفر حيث لا يوجد عوادم للقص</p>		 <p>شكل تخطيطي لنموذج الموديل الثالث</p>

جدول(4): يوضح طريقة الارتداء المقترحة بثلاث طرق للموديل الرابع (كارديجان)

طريقة الارتداء الثالثة	طريقة الارتداء الثانية	طريقة الارتداء الأولى
		
يتم ارتداء الكارديجان على الوسط على شكل جونلة والجزء القصير إلى الأمام والطويل إلى الخلف	يتم ارتداء الكارديجان على الكتفين ويوضع الجزء القصير في الأمام	يتم ارتداء الكارديجان على الكتف الأيسر مع ضم القماش تحت الإبط الأيمن
<b>الباترون</b>		<b>الموديل الرابع</b>
 <p style="text-align: center;">شكل تخطيطي لنموذج الموديل الرابع</p>		<p>الموديل: (كارديجان)                      الخامة: (شيفون)                      اللون: أسود                      مقياس الخامة:                      عرض القماش 150 سم                      طول القماش 150 سم                      طريقة التنفيذ:                      يتم حياكة 110 سم وترك 40 سم مفتوح.                      الموديل يحقق مبادئ الموضة الدائرية حيث يمكن ارتداء القطعة الملابسية بثلاث طرق مختلفة و نسبة الفاقد في الباترون صفر حيث لا يوجد عوادم للقص</p>

جدول(5): يوضح طريقة الارتداء المقترحة بثلاث طرق الموديل الخامس (جونلة)

طريقة الارتداء الأولى	طريقة الارتداء الثانية	طريقة الارتداء الثالثة
		
يتم ارتداء الجونلة بلفها على منطقة الوسط بواسطة الأشرطة	يتم لف رباط الجونلة على الكتف الأيمن وضمها تحت الإبط الأيسر وضم الوسط بحزام	يتم لف رباط الجونلة على الرقبة وتحت الإبطين وضم الوسط بحزام
الموديل الخامس		الباترون
<p>الموديل : (جونلة)                      الخامة : (شيفون)                      اللون :ازرق منقوش                      مقياس الخامة :                      عرض القماش 150 سم طول                      القماش 90 سم                      طريقة التنفيذ:                      يتم حياكة الأشرطة في وسط الجونلة                      الموديل يحقق مبادئ الموضة الدائرية ، حيث يمكن ارتداء القطعة الملابسية بثلاث طرق مختلفة و نسبة الفاقد في الباترون صفر حيث لا يوجد عوادم للقص</p>		<p>شكل تخطيطي لنموذج الموديل الخامس</p> 

جدول (6): يوضح طريقة الارتداء المقترحة بثلاث طرق الموديل السادس (كارديجان)

طريقة الارتداء الثالثة	طريقة الارتداء الثانية	طريقة الارتداء الأولى
		
يتم ارتداء خلف الكارديجان للأمام ويلف على الأكتاف وتربط أطرافه من اسفل الإبط في الخلف وعمل فيونكة .	يتم ارتداء الكارديجان على الأكتاف وربط أطرافه من الأمام وعمل فيونكة على الوسط	يتم ارتداء الكارديجان على الأكتاف وفتحه من الامام
<b>الباترون</b>		<b>الموديل السادس</b>
سم ٤٥	سم ٤٥	سم ٣٠
الإمام	الإمام	الخلف
	سم ١٠٠	الخلف
<b>شكل تخطيطي لنموذج الموديل السادس</b>		
		<p>الموديل : كارديجان  الخامة : (جرسيه)  اللون :ازرق فاتح(البنى)  مقياس الخامة :  عرض القماش 120 سم  وطول القماش 100 سم  طريقة التنفيذ:  الامام مقسوم الى جزئين 45  100× سم يتم حياكة الجزءين  في بعض من الأطراف  الخلف 30 × 100 يتم تقسيمه  إلى نصفين وحياكة الخلف  ليكون 50 سم 30× سم يتم  حياكة جزء الخلف في الامام على  بعض 40 من الجانبين ليكون  كاريجان ومن الامام جزء مربع  في الخلف الموديل يحقق مبادئ  الموضة الدائرية  حيث يمكن ارتداء القطعة  الملبسية بثلاث طرق مختلفة و  نسبة الفاقد في الباترون صفر  حيث لا يوجد عوادم للقص .</p>

جدول (7): يوضح طريقة الارتداء المقترحة بثلاث طرق الموديل السابع (كارديجان)

طريقة الارتداء الأولى	طريقة الارتداء الثانية	طريقة الارتداء الثالثة
		
يتم ارتداء الكارديجان على الأكتاف ورفع الذيل الأيسر على الكتف الأيمن وترك الجزء الأيمن متدلى	يتم ارتداء الكارديجان على الكتف الأيسر وغلقة برباط في الجانب الأيمن	يتم ارتداء الكارديجان على الأكتاف وفتحه من الأمام
<b>الباترون</b>		<b>الموديل السابع</b>
		<p>الموديل: (كارديجان)                      الخامة: (جرسيه)                      اللون: أسود                      مقاسات الخامة:                      عرض القماش 150 سم                      طول القماش 120 سم                      طريقة التنفيذ:                      الأمام يقسم إلى جزئين 75×60                      الخلف 75×120                      الموديل يحقق مبادئ الموضة الدائرية حيث يمكن ارتداء القطعة الملابسية بثلاث طرق مختلفة و نسبة الفاقد في الباترون صفر حيث لا يوجد عوادم للقص .</p>
<b>شكل تخطيطي لنموذج الموديل السابع</b>		

جدول (8): يوضح طريقة الارتداء المقترحة بثلاث طرق الموديل الثامن (جونلة)

طريقة الارتداء الأولى	طريقة الارتداء الثانية	طريقة الارتداء الثالثة
		
يتم ارتداء الجونلة على الوسط	يتم ارتداء الجونلة على الكتف الأيسر	يتم ارتداء الجونلة تحت الإبطين وربط الحزام على الوسط
الموديل الثامن		الباترون
<p>الموديل: (جونلة) الخامة: (جرسيه) اللون: فوشيه مقياس الخامة: عرض القماش 70 سم وطول القماش 100 سم طريقة التنفيذ: يتم قص القماش في منتصف الجونلة مقدار 35 سم يمثل خط الوسط ويتم عمل كمر عرضه 40 سم وحيالته في الوسط نسبة الفاقد في الباترون صفر حيث لا يوجد عوادم للقص مما يحقق مبادئ الموضة الدائرية</p>		<p>جونلة سم ١٥٠ سم ٧٠ ممر الجونلة سم ٤٠</p>
شكل تخطيطي لنموذج الموديل الثامن		



## المعالجة الإحصائية:

قام الباحثان بإعداد استمارة استبيان ملحق(1،2) بعنوان (رؤية تصميمية للملابس النسائية بمبادئ الموضة الدائرية) ، إحداهما خاص بالمختصين من أعضاء هيئة التدريس والآخر خاص بالمستهلكات (طالبات ، مرأة عاملة).

## أولاً: الاستبيان الخاص بالمحكمين المختصين:

لتحقيق محاور الاستبيان اطلع الباحثان على الدراسات السابقة والبحوث والدراسات المتعلقة بموضوع البحث(رؤية تصميمية للملابس النسائية بمبادئ الموضة الدائرية) ومن هنا استطاع الباحثان تحقيق محاور الاستبيان التي تتمثل في الآتي: (تحقيق الجانب الابتكاري للتصميمات الملابس النسائية ، تحقيق الجانب الوظيفي للتصميمات الملابس النسائية ، تحقيق الجانب الاقتصادي للتصميمات الملابس النسائية) وتم تحكيم الاستمارة الاستبيان عن طريق عرضها على(10) محكمين وتم حساب نسب الاتفاق.

## - معاملات الاتفاق لآراء المحكمين:

معاملات الاتفاق لبنود كل محور من المحاور الثلاثة للتصميمات المقترحة.

جدول رقم(9): نتائج معامل الاتفاق لآراء المحكمين على صلاحية كل عبارة في الاستبيان

رقم العبارة	المتفقين	النسبة(%)	رقم العبارة	المتفقين	النسبة(%)
1	10	100%	9	9	90%
2	9	90%	10	10	100%
3	8	80%	11	7	70%
4	10	100%	12	10	100%
5	7	70%	13	8	80%
6	10	100%	14	9	90%
7	7	70%	15	10	100%
8	5	50%	16	8	80%

يتضح من الجدول السابق اتفاق المحكمين على البنود التي حصلت على نسبة اتفاق 80% فأكثر من عدد المحكمين وتم حذف البنود التي حصلت على نسبة اتفاق أقل من 80% من عدد المحكمين وقد تم إعادة صياغة بعض العبارات وإدخال التعديلات عليها بناءً على ملاحظات المحكمين.



**-الصدق والثبات لبنود ومحاور الاستبيان:**

**الصدق:** ولحساب صدق الاستبيان تم حساب معامل الارتباط " بيرسون " للمحاور الثلاثة ، كما هو موضح بالجدول التالي .

جدول رقم (10): معامل الارتباط " بيرسون" لمحاور الاستبيان الثلاثة.

المحاور	الارتباط	الدالة
المحور الأول : الجانب الابتكاري	0.821	0.01
المحور الثاني : الجانب الوظيفي	0.609	0.01
المحور الثالث : الجانب الاقتصادي	0.859	0.01

يتضح من الجدول رقم(10) أن معاملات الارتباط لبيرسون لمحاور الاستبيان الثلاثة دالة عند مستوى (0.01) وذلك لأنها اقتربت من الواحد الصحيح مما يدل على صدق وتجانس محاور الاستبيان الثلاثة ، وصدق وتجانس الاستبيان ككل .

**-الثبات:** ولحساب ثبات الاستبيان تم حساب معامل ألفا كرونباخ Alpha Cronbach ، والتجزئة النصفية Split-half للمحاور الثلاثة ، كما هو موضح بالجدول التالي .

جدول رقم(11): معامل الثبات " Alpha , Split-half " لمحاور الاستبيان الثلاثة.

المحاور	Alpha	Split-half
المحور الأول : الجانب الابتكاري	0.955	0.578 - 0.685
المحور الثاني: الجانب الوظيفي	0.952	0.534 - 0.645
المحور الثالث: الجانب الاقتصادي	0.567	0.493 - 0.560
الاستبيان ككل	0.814	0.433 -

يتضح من الجدول رقم(11) أن معاملات الثبات " Alpha, Split-half " لمحاور الاستبيان الثلاثة دالة عند مستوى(0.01) وذلك لأنها اقتربت من الواحد الصحيح مما يدل على ثبات محاور الاستبيان الثلاثة ، وثبات الاستبيان ككل .

صياغة الاستبيان في صورته النهائية :

تم وضع الاستبيان في صورته النهائية وهو يتكون من 3 محاور وهي المحور الأول يتكون من(4 بنود) ، المحور الثاني يتكون من(4 بنود) ، المحور الثالث يتكون من(4 بنود).

ثانياً: الاستبيان الخاص بالمستهلكات:

وضع الاستبيان في صورته الأولى :

تم وضع الاستبيان في صورته الأولى وهو يتكون من (12) عبارة .

- معاملات الاتفاق لآراء المستهلكات:

تم عرض الاستبيان في صورته الأولى على المستهلكات وعددهم (40) مستهلكة وذلك لإبداء رأيهم وتم حساب نسب الاتفاق كما في الجدول التالي .

جدول رقم(12): نتائج معامل الاتفاق لآراء المحكمين على صلاحية كل عبارة في الاستبيان

العبارة	المتفقين	النسبة(%)	العبارة	المتفقين	النسبة(%)
1	10	100%	7	9	90%
2	9	90%	8	10	100%
3	8	80%	9	9	90%
4	10	100%	10	10	100%
5	9	90%	11	8	80%
6	10	100%	12	9	90%

في ضوء اتفاق المحكمين على البنود التي حصلت على نسبة اتفاق 80% فأكثر من عدد المستهلكات وتم حذف البنود التي حصلت على نسبة اتفاق أقل من 80% من عدد المحكمين وقد تم إعادة صياغة بعض العبارات وادخال التعديلات عليها بناءً على ملاحظات المحكمين.

- الصدق: ولحساب صدق الاستبيان تم حساب معامل الارتباط " بيرسون " للمحاور الاستبيان ، كما هو موضح بالجدول التالي .

جدول رقم (13): معامل الارتباط " بيرسون" لمحاور الاستبيان.

العبارة	معامل الارتباط	الدلالة	العبارة	معامل الارتباط	الدلالة
1	0.936**	0.01	7	0.936**	0.01
2	0.852**	0.01	8	0.831**	0.01
3	0.852**	0.01	9	0.741**	0.01
4	0.743**	0.01	10	0.836**	0.01
5	0.829**	0.01	11	0.981**	0.01
6	0.833**	0.01	12	0.874**	0.01

يتضح من الجدول رقم(13) أن معاملات الارتباط لبيرسون لمحاور الإستبيان دالة عند مستوى (0.01) وذلك لأنها اقتربت من الواحد الصحيح مما يدل على صدق وتجانس محاور الإستبيان ، وصدق وتجانس الاستبيان ككل .

- **الثبات:** ولحساب ثبات الإستبيان تم حساب معامل ألفا كرونباخ Alpha Cronbach ، والتجزئة النصفية Split-half للمحاور الثلاثة ، كما هو موضح بالجدول التالي .

جدول رقم(14): معامل الثبات " Alpha , Split-half " لمحاور الاستبيان

المحاور	Alpha	Split-half
رؤية تصميمية للملابس النسائية بمبادئ الموضة الدائرية بالمستهلكات	0.943	0.578 - 0.685

يتضح من الجدول(14) أن قيمة معامل الثبات العام للاستبيان بلغت بالتالي 0.943 يتمتع الاستبيان بدرجة عالية من الثبات

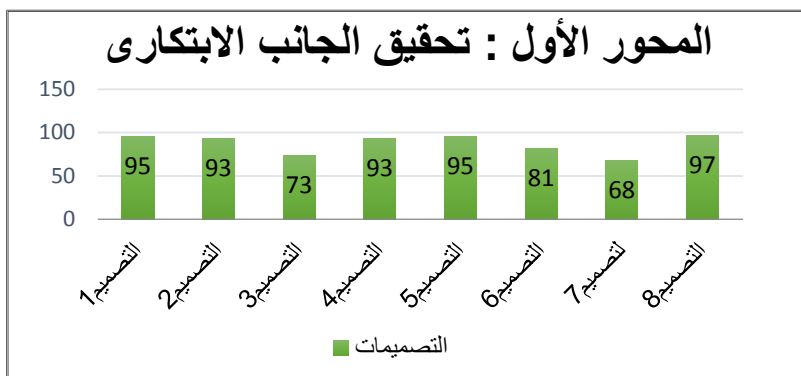
**التحليل الإحصائي لنتائج البحث :**

تم تحليل البيانات وإجراء المعالجات الإحصائية باستخدام برنامج (spss) لاستخراج النتائج وفيما يلي بعض الأساليب الإحصائية المستخدمة :

1. حساب معاملات الاتفاق لآراء المحكمين
  2. معامل الارتباط لبيرسون لحساب الصدق
  3. معامل ألفا كرونباخ لحساب الثبات
  4. المتوسط المرجح والمتوسط المئوي المرجح (معامل الجودة )
  5. المتوسط الحسابي والانحراف المعياري
- الفرض الأول:** " توجد فروق ذات دلالة إحصائية بين تقييم التصميمات المقترحة للملابس النسائية بمبادئ الموضة الدائرية في تحقيق الجانب الابتكاري وفقا لآراء المتخصصين "
- ولتحقيق صحة الفرض تم حساب المتوسط المرجح والمتوسط المئوي المرجح والانحراف المعياري لآراء المتخصصين .

جدول رقم(15): يوضح التكرارات والمتوسطات والانحرافات للمحور الأول(تحقيق الجانب الابتكاري)

مستوى التصميم	المتوسط المنوي المرجح معامل الجودة	المعياري الانحراف	المتوسط المرجح	مستوى المؤشرات			رقم التصميم	المحور الأول
				غير مناسب	مناسب الى 4 م	مناسب		
مناسب	%95	0.361	2.85	0	%15	%85	1	الجانب الابتكاري
مناسب	%93	0.422	2.775	0	%22.5	%77.5	2	
مناسب الى حد ما	%73	0.675	2.175	%12.5	%37.5	%50	3	
مناسب	%93	0.405	2.8	0	%20	%80	4	
مناسب	%95	0.361	2.85	0	%15	%85	5	
مناسب	%81	0.712	2.425	%12.5	%30.5	%57	6	
مناسب الى حد ما	%68	0.767	2.025	%27.5	%42.5	%30	7	
مناسب	%97	0.303	2.9	0	%10	%90	8	



شكل بياني رقم(1): ترتيب الموديلات المنفذة وفق معاملات الجودة

لآراء المتخصصين في تحقيق الجانب الابتكاري

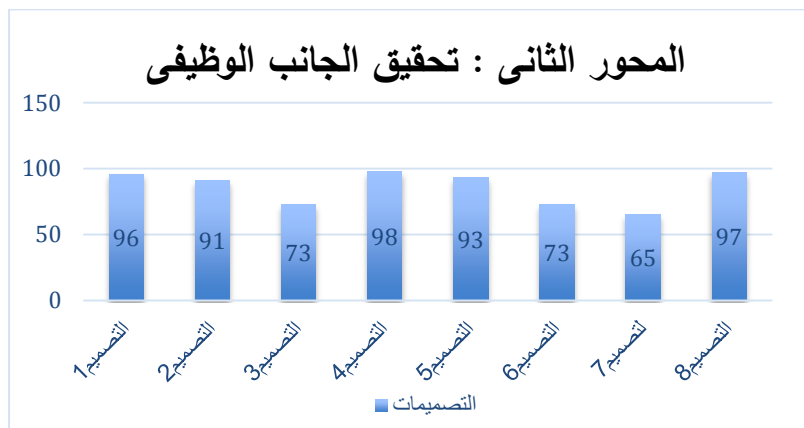
يتضح من الجدول رقم (15) والشكل بياني (1) اتفاق آراء السادة المتخصصين مدى تحقيق الجانب الابتكاري للموديلات المنفذة بمبادئ الموضحة الدائرية ، حيث أن تقييم معاملات الجودة للموديلات تكون مرتفعة حيث تبين أن (6) من الموديلات حصلوا على معامل جودة يقع في مستوى (مناسب) ، وعدد(2) من الموديلات المنفذة حصل على مستوى (مناسب إلى حد ما) ولا يوجد أى من التصميمات للموديلات حصل على معامل جودة يقع في مستوى(غير مناسب) ، حيث حصل

كل من الموديلات (1،2،4،5،6،8) على (97،93،93،95،81،95) بالترتيب ويقع فى مستوى مناسب ، بينما حصل رقم (3،7) على (73،68) ويقع فى مستوى مناسب إلى حد ما مما يوضح تحقيق الجانب الابتكاري ويتفق ذلك مع دراسة (Liu, al et2020) ودراسة (عهود،2019) ودراسة (نجلاء،2018) ودراسة (منى،2010) في تقبل واستحسان التصميمات الحديثة التي تواكب تطور العصر، وفي نفس الوقت مريحة وعملية ، ورجع الباحثان ذلك إلي أن تصميم الموديل (8) للجونلة من التصميمات الحديثة التي تتميز بالابتكار والحدائة، يليه الموديل رقم(5)الجونلة الذي يتميز بملائمة لخطوط الموضة المحلية والعالمية ، والابتكار والأصالة ، ثم الموديل (2) للبلوزة والموديل(4)للكارديجان والتي تتميز بالحدائة ، ثم الموديلات الأخرى التي تتميز بالإبتكار.

**الفرض الثانى :** " توجد فروق ذات دلالة إحصائية بين تقييم التصميمات المقترحة للملابس النسائية بمبادئ الموضة الدائرية في تحقيق الجانب الوظيفي وفقا لآراء المتخصصين " ولتحقيق صحه الفرض تم حساب المتوسط المرجح والمتوسط المثوي المرجح والانحراف المعياري لآراء المتخصصين.

جدول رقم(16): يوضح التكرارات والمتوسطات والانحرافات للمحور الثانى (تحقيق الجانب الوظيفى)

مستوى التصميم	المتوسط المثوي المرجح معامل الجودة	الانحراف المعياري	المتوسط المرجح	مستوى المؤشرات			رقم التصميم	المحور الثانى
				غير مناسب	مناسب الى حد ما	مناسب		
مناسب	96%	0.334	2.875	0	12.5%	87.5%	1	مستوى التصميم
مناسب	91%	0.452	2.725	0	27.5%	72.5%	2	
مناسب الى حد ما	73%	0.686	2.2	15%	52.5%	32.5%	3	
مناسب	98%	0.266	2.925	0	7.5%	92.5%	4	
مناسب	93%	0.422	2.775	0	22.5%	77.5%	5	
مناسب الى حد ما	73%	0.723	2.2	17.5%	45%	37.5%	6	
مناسب الى حد ما	65%	0.597	1.95	20%	65%	15%	7	
مناسب	97%	0.303	2.9	0	10%	90%	8	



شكل بياني(2): ترتيب الموديلات المنفذة وفق معاملات الجودة

## لآراء المتخصصين في تحقيق الجانب الوظيفي

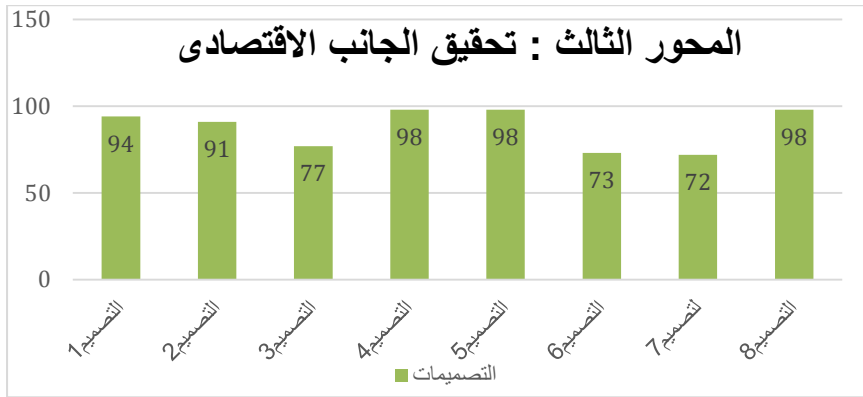
يتضح من الجدول (16) والشكل البياني (2) اتفاق آراء المتخصصين مدى تحقيق الجانب الوظيفي للموديلات المنفذة بمبادئ الموضة الدائرية ،حيث أن تقييم معاملات الجودة للموديلات تكون مرتفعة حيث تبين أن (5) من الموديلات حصلوا على معامل جودة يقع في مستوى (مناسب) ، وعدد (3) من الموديلات المنفذة حصل على مستوى (مناسب إلى حد ما) ولا يوجد أى من التصميمات الموديلات حصل على معامل جودة يقع في مستوى (غير مناسب) ، حيث حصل كل من الموديلات (1،2،4،5،8) على (93،97،96،91،98) بالترتيب ويقع في مستوى مناسب بينما أخذ (3،6،7) على (73،73،65) ويقع في مستوى مناسب إلى حد ما ، مما يوضح تحقيق الجانب الوظيفي وهذا ما يتفق مع دراسة (Liu, al 2020) ودراسة (عهود 2019) في تقليل نسبة الفاقد وخطوات التنفيذ وتحقيق أبعاد الاستدامة والموضة الدائرية في صناعة الملابس، ويرجع الباحثان ذلك إلي أن الموديلات المنفذة أقل نسبة هدر في طريقة التنفيذ كما اتفقت الدراسة مع (نجلاءمحمد،2018) ودراسة (منى حمدى،2010) و(ياسمين محمد ،2019) و(مروة عبدالهادى ، 2019) في تعدد الإرتداء للموديلات وتلبية احتياجات الملابس للمستهلك .

الفرض الثالث: " توجد فروق ذات دلالة إحصائية بين تقييم التصميمات المقترحة للملابس النسائية بمبادئ الموضة الدائرية في تحقيق الجانب الاقتصادي وفقا لآراء المتخصصين "

ولتحقيق صحة الفرض تم حساب المتوسط المرجح والمتوسط المئوي المرجح والانحراف المعياري لآراء المتخصصين .

جدول رقم(17): يوضح التكرارات والمتوسطات والانحرافات للمحور الثالث(تحقيق الجانب الاقتصادي)

مستوى التصميم	المتوسط المئوي المرجح معامل الجودة	الانحراف المعياري	المتوسط المرجح	مستوى المؤشرات			رقم التصميم	المحور الثالث
				بدرجات مناسبة	مناسب الى حد ما	مناسب		
مناسب	94%	0.384	2.825	0	%17.5	%82.5	1	التصميمات المقترحة للملابس النسائية بمبادئ الموضة الدائرية
مناسب	91%	0.544	2.725	%5	%17.5	%77.5	2	
مناسب الى حد ما	77%	0.686	2.3	%12.5	%45	%42.5	3	
مناسب	98%	0.266	2.925	0	%7.5	%92.5	4	
مناسب	98%	0.266	2.925	0	%7.5	%92.5	5	
مناسب الى حد ما	73%	0.747	2.175	%2	%60.5	%37.5	6	
مناسب الى حد ما	72%	0.622	2.15	%12.5	60	%27.5	7	
مناسب	98%	0.266	2.925	0	%7.5	%92.5	8	



شكل بياني رقم (3) : ترتيب الموديلات المنفذة وفق معاملات الجودة

لآراء المتخصصين في تحقيق الجانب الاقتصادي

يتضح من الجدول (17) والشكل البياني (3) اتفاق آراء المتخصصين مدى تحقيق الجانب الاقتصادي الموديلات المنفذة بمبادئ الموضة الدائرية ، حيث أن تقييم معاملات الجودة للموديلات تكون مرتفعة حيث تبين أن (5) من الموديلات حصلوا على معامل جودة يقع في مستوى (مناسب) ، وعدد (3) من الموديلات المنفذة حصل على مستوى (مناسب إلى حد ما ) ولا يوجد أى من التصميمات الموديلات حصل على معامل جودة يقع في مستوى (غير مناسب) حيث حصل كل من الموديلات (1،2،4،5،8) على (94،91،98،98،98) بالترتيب ويقع في مستوى مناسب بينما أخذ (3،6،7) على (77،73،72) ويقع في مستوى مناسب الى حد ما، مما يوضح تحقيق الجانب الاقتصادي.

وهذا ما يتفق مع كل من D.G.K.Dissanyake2021. ودراسة (Liu, al 2020) et, ( حيث يحقق التصميمات المنفذة الجانب الاقتصادي تقليل المادة الخام

المستخدمة وتقليل عمليات الانتاج وتقليل الوقت والجهد في التنفيذ

**الفرض الرابع:** " يوجد فروق ذات دلالة إحصائية بين متوسطات آراء المستهلكات

وبين التصميمات المقترحة للملابس النسائية بمبادئ الموضة الدائرية "

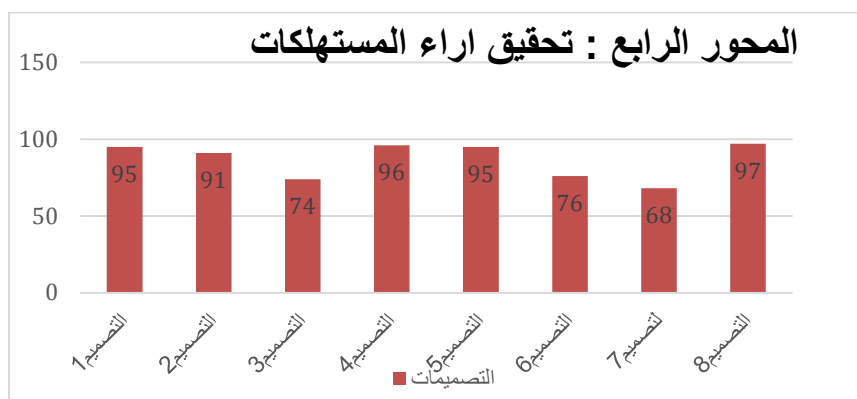
ولتحقيق صحة الفرض تم حساب متوسط درجات القبول للتصميمات المقترحة

على مستوى محاور بطاقة الاستبيان لآراء المستهلكات



جدول رقم(18):يوضح التكرارات والمتوسطات والانحرافات للمحور الرابع(تحقيق آراء المستهلكات)

مستوى التصميم	المتوسط المئوى المرجح معامل الجودة	الانحراف المعياري	المتوسط المرجح	مستوى المؤشرات			رقم التصميم	المحور الرابع
				غير مناسب	مناسب الى حد ما	مناسب		
مناسب	95%	0.358	2.825	0	9.1%	90.9%	1	آراء المستهلكات
مناسب	91%	0.476	2.741	1.5%	22.5%	76%	2	
مناسب الى حد ما	74%	0.679	2.225	14%	36%	50%	3	
مناسب	96%	0.322	2.883	0	11%	88%	4	
مناسب	95%	0.358	2.85	0	15%	85%	5	
مناسب الى حد ما	76%	0.730	2.266	16%	40%	44%	6	
مناسب الى حد ما	68%	0.666	2.041	20%	55%	25%	7	
مناسب	97%	0.289	2.908	0	8.3%	91.7%	8	



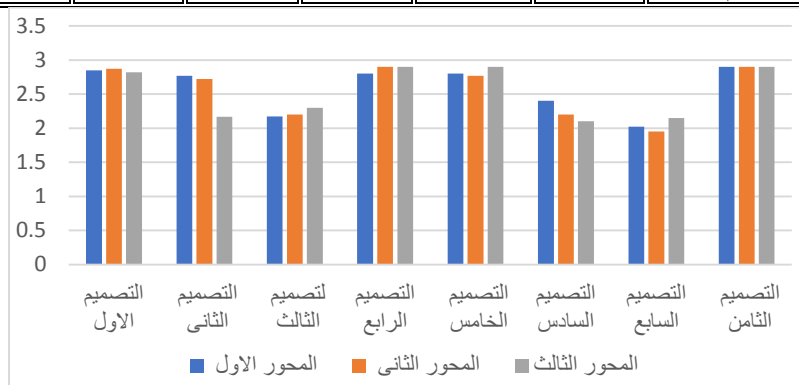
شكل بياني رقم (4) : ترتيب الموديلات المنفذة وفق معاملات الجودة في تحقيق آراء المستهلكات

يتضح من الجدول (18) والشكل البياني(4)اتفاق آراء المستهلكات للموديلات المنفذة بمبادئ الموضحة الدائرية ، حيث أن تقييم معاملات الجودة للموديلات تكون مرتفعة حيث تبين أن (5) من الموديلات حصلوا على معامل جودة يقع في مستوى (مناسب) ، وعدد (3) من الموديلات المنفذة حصل على مستوى (مناسب إلى حد

ما ( ولا يوجد أى من التصميمات الموديلات حصل على معامل جودة يقع فى مستوى (غير مناسب) حيث حصل كل من الموديلات (1,2,4,5,8)، على (97,95,91,96,95) بالترتيب ويقع فى مستوى مناسب بينما أخذ (3,6,7) على (68,76,74) ويقع فى مستوى مناسب إلى حد ما، مما يوضح قبول التصميمات لدى المستهلكات

جدول رقم(19): يوضح متوسط درجات القبول للتصميمات المقترحة على مستوى محاور بطاقة الاستبيان

م	التصميمات	المحور الاول	المحور الثاني	المحور الثالث	المتوسط	معامل الجودة	الترتيب
1	التصميم الاول	2.85	2.87	2.82	2.85	%95	الرابع
2	التصميم الثاني	2.77	2.72	2.16	2.72	%91	الخامس
3	التصميم الثالث	2.17	2.2	2.3	2.22	%74	السابع
4	التصميم الرابع	2.8	2.9	2.9	2.88	%96	الثاني
5	التصميم الخامس	2.8	2.77	2.9	2.85	%95	الثالث
6	التصميم السادس	2.4	2.2	2.1	2.2	%76	السادس
7	التصميم السابع	2.02	1.95	2.15	2.04	%68	الثامن
8	التصميم الثامن	2.9	2.9	2.9	2.9	%97	الأول



شكل بياني رقم (5): يوضح متوسط درجات القبول للموديلات على مستوى محاور بطاقة الاستبيان

وينتضح من الجدول(19) والشكل البياني رقم(5) متوسط درجات القبول للتصميمات المقترحة على مستوى محاور بطاقة الاستبيان لأراء المتخصصين وكان

ترتيب التصميمات كالاتي حيث حصل التصميم الثامن على 97% يليه التصميم الرابع حيث حصل على 96% يليه التصميم الأول والخامس 95% ثم يليه التصميم الثاني حيث حصل على 91% ثم يليه التصميم السادس حيث حصل على 76% ثم يليه التصميم الثالث حيث حصل على 74% ثم يليه التصميم السابع حيث حصل على 68% .

### مستخلص النتائج: Conclusion

- أفضل التصميمات المنفذة المقترحة رقم (8) للجولة يتميز بالابتكار والحدثة.
- كما يمكن إعادة تصميم الموديل المنفذ إلى موديلات مختلفة لتحقيق مبادئ الموضة الدائرية وتقلل من الاستهلاك الملبسى لدى المستهلكات ، حيث جاءت النتائج باتفاق آراء المستهلكات للموديلات المنفذة بمبادئ الموضة الدائرية ، حيث حصل كل من الموديلات (8،5،4،2،1) على (95،96،91،95،97) بالترتيب ويقع فى مستوى مناسب بينما حصل (7،6،3) على (74،76،68) ويقع فى مستوى مناسب إلى حد ما، مما يوضح قبول التصميمات لدى المستهلكات .
- وجاء ترتيب التصميمات المقترحة على مستوى محاور بطاقة الاستبيان لآراء المتخصصين مؤكداً حصول التصميم الثامن على 97% يليه التصميم الرابع حيث حصل على 96% يليه التصميم الأول والخامس 95% ثم يليه التصميم الثانى حيث حصل على 91% ثم يليه التصميم السادس 76% ثم يليه التصميم الثالث 74% ثم يليه التصميم السابع 68% .

### التوصيات : Recommendations

- تحقيق مبادئ الموضة الدائرية في صناعة الملابس والنسيج للحد من تلوث البيئة .
- خلق اتجاهات فنية حديثة لأفكار تصميمية حديثة تتناسب مع لغة العصر .
- الاطلاع على الأساليب المتطورة المتبعة للحد من العوادم والفضلات بمصانع الملابس الجاهزة لبعض الدول الأكثر تقدماً .
- مد قنوات الاتصال بين مصانع الملابس الجاهزة والكليات المتخصصة للمساعدة وتقديم أفكار تصميمية تؤدي إلى تقليل نسب عوادم وفضلات كبيرة .

- عقد ورش ودورات للخريجات لكيفية الاستفادة من عوادم المصانع الملابس الجاهزة

### المراجع العربية :

1. أحمد مختار عمر (2010): " معجم اللغة العربية المعاصرة " عالم الكتب، القاهرة .
2. إبراهيم مصطفى- وآخرون (2004): " المعجم الوسيط " مجمع اللغة العربية ، مكتبة الشروق الدولية ، الطبعة الرابعة ، القاهرة .
3. إيناس موسى محمد ، زينب محمد محمود (2020): " رؤية تشكيلية للجونلة الدائرية كموضة متعددة الأغراض- مجلة تربية نوعية كفر الشيخ ، العدد (6)، مجلد (15).
4. تهنى العجاجى، تهنى القديرى (2017): "إعادة تدوير بقايا الأقمشة وتوظيفها فى تصميم وتجميل الأزياء" ، مجلة التصميم الدولية ، العدد (4) ، مجلد (7) .
5. ثناء مصطفى السرحان (2011): " تدوير بقايا الأقمشة لاستخدامها فى مكملات المفروشات " ، مجلة بحوث التربية النوعية ، جامعة المنصورة ، عدد (22) أكتوبر .
6. سامية إبراهيم لطفي السمان (2011): " تسويق الموضة " ، منشأة المعارف ، الإسكندرية .
7. سحر على زغلول- كفاية سليمان (2007): "أسس تصميم الأزياء للنساء " ، عالم الكتب ، ط1، القاهرة .
8. عهد بنت راجح بن عيسى معدي- شادية صالح حسن متولي سالم (2019): " فاعلية استخدام الممارسة المستدامة (Waste-Zero) في صناعة الملابس الجاهزة " ، مجلة التصميم الدولية ، العدد (1)، مجلد (9) .
9. مروة عبد الهادى رجب الغرباوى (2019): "توظيف الاتجاهات متعددة الأغراض بالموضة فى إعادة تدوير الملابس المستعملة " ، رسالة ماجستير- غير منشورة ، كلية الاقتصاد المنزلى ، جامعة المنوفية .

10. منى حمدي الفرماوى- محمد عبد الحميد حجاج(2015): "إمكانية الاستفادة من تقنية العقد والربط فى رفع القيمة الجمالية لعمل تصميمات متعددة لنفس النموذج " ، بحث منشور- مجلة بحوث التربية النوعية جامعة المنصورة ، العدد(40) ، أكتوبر.
11. نجلاء محمد طعيمة(2018): "ابتكارات ملبسيه مستحدثة لإثراء تصميم ملابس المرأة العاملة " ، مجلة الحضارة والفنون والعلوم الإنسانية ، الجمعية العربية للحضارة والفنون الإسلامية ، العدد(10).
12. نهاد صابر الجوهري- حسناء السيد سعد-آخرون(2016): "إمكانية الاستفادة من إعادة تدوير بقايا الأقمشة لإثراء الملابس الخارجية للسيدات " ، مجلة بحوث كلية التربية النوعية ، جامعة المنصورة ، العدد(42).
13. هدى محمد غازى - سحر كمال فودة - مروة عبد الهادى الغرباوى (2019): "توظيف الاتجاهات متعددة الأغراض بالموضة فى إعادة تدوير الملابس المستعملة " ، مجلة علوم التربية النوعية ، جامعة طنطا ، العدد (9) ، مجلد(9).
14. وسام مصطفى عبد الجواد محمد(2011): "وحدة مستحدثة لإعادة تدوير الملابس المستعملة لإنتاج حقائب اليد النسائية بمقرر المشروع للفرقة الرابعة قسم الاقتصاد المنزلى " ، مجلة علوم وفنون ، بحث منشور، مجلد(23) ، عدد(4) أكتوبر.
15. ياسمين محمد سعد المصري(2019): "توظيف الموضة متعددة الأغراض فى تشكيل ملابس الفتيات فى المرحلة الجامعية " ، رسالة ماجستير- غير منشورة ، كلية الاقتصاد المنزلى ، جامعة المنوفية .

#### ثانياً: المراجع الأجنبية:

16. Andrew Reilly (2014): " Key Concepts for The Fashion industry" Bloomsbury Publishing .
17. D .G .K .Dissanyake & D. Weerasinghe (2021): "Towards Circular Economy in Fashion" Review of

- Strategies Barriers and Enablers , July , Circular Economy and Sustainability , DOI: 10.1007/s43615-021-00090-5.
18. **Danielle Moorhouse Debbie Moorhouse(2017):** "Sustainable Design Circular Economy in Fashion and Textile" , July , Design Journal , The 20(sup1):S1948-S1959
19. **Liu, J., Liang, J., Ding, J., Zhang, G., Zeng, X., Yang, Q., Gao, W. (2020):**" Microfiber pollution an ongoing major environmental issue related to the sustainable development of textile and clothing industry" Environment, Development and Sustainability. Retrieved from <https://doi.org/10.1007/s10668-020-01173-3>
20. **M. Koszewska, O.Rahman, B .Dyczewski(2020):**" Circular Fashion Consumers' Attitudes in Cross" National Study: Poland and Canada-August - Autex Research Journal 20(3):327-
21. **M. Colucci& A. Vecchi (2020):**"Close the loop Evidence on the implementation of the circular economy from the Italian fashion industry" , November , Business Strategy and the Environment 30(1) -DOI:10.1002/bse.2658
22. -<https://www.gheir.com>
23. -<https://emagazine.com/circular-fashion>



## الملاحق (1)

أولاً: استمارة استبيان خاصة بالمحكمين (رؤية تصميمية معاصرة لملابس نسائية بتطبيق مبادئ الموضة الدائرية)

عناصر التقييم	التصميم الأول		التصميم الثاني		التصميم الثالث		التصميم الرابع		التصميم الخامس		التصميم السادس		التصميم السابع		التصميم الثامن	
	عبر	مناسب	عبر	مناسب	عبر	مناسب	عبر	مناسب	عبر	مناسب	عبر	مناسب	عبر	مناسب	عبر	مناسب
<b>المحور الأول: الجانب الابتكاري</b>																
تحقيق الأصالة																
تحقيق الحدائق																
تحقيق الفريدة والتميز																
تحقيق المصطفية																
<b>المحور الثاني: الجانب الوظيفي</b>																
الموديل تقلل نسبة الفاقد في الخامة																
الموديل متعدد الارتداء																
الموديل متكافئة مع الخامة																
الموديل يلبي الاحتياجات الملبسية																
<b>المحور الثالث: الجانب الاقتصادي</b>																
الملابس المنفذة توفر الوقت والجهد																
الملابس المنفذة لتقليل عمليات الإنتاج																
الملابس المنفذة تقلل استخدام المواد الخام																
الملابس المنفذة تستخدم الاستخدام الأمثل للخامات وللاوقات																



