

ابتكار تصميمات لملابس السهرة مطرزة بأسلوب ثلاثي الأبعاد مستلهمة من الوحدات الزخرفية النجدية

إعداد

أ.م.د.رانيا سعد محمد أحمد
استاذ مساعد بقسم الملابس والنسيج
كلية الاقتصاد المنزلي - جامعة حلوان

د.مشاعل علي صالح الفائز
محاضر بقسم تصميم الازياء
كلية التصاميم - جامعة القصيم



مجلة البحوث في مجالات التربية النوعية

معرف البحث الرقمي DOI: 10.21608/jedu.2021.107490.1526

المجلد الثامن العدد 41 . يوليو 2022

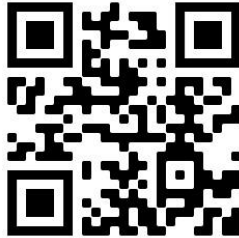
التقييم الدولي

E- ISSN: 2735-3346 P-ISSN: 1687-3424

موقع المجلة عبر بنك المعرفة المصري <https://jedu.journals.ekb.eg/>

موقع المجلة <http://jrfse.minia.edu.eg/Hom>

العنوان: كلية التربية النوعية . جامعة المنيا . جمهورية مصر العربية



ابتكار تصميمات لملابس السهرة مطرزة بأسلوب ثلاثي الأبعاد مستلهمة من
الوحدات الزخرفية النجدية

**Creating Evening Wear Designs Embroidery with 3D style
Inspired by Najd Decorative Motifs**

د. مشاعل علي صالح الفوز، أ.م.د. رانيا سعد محمد أحمد

مستخلص البحث:

هدف البحث الى الاستلهام من الوحدات التراثية بمنطقة "نجد" وابتكار تصميمات ملابس سهرة للنساء التي تتراوح اعمارهن من (25: 35) عام ومقاس جسماني من (38: 40)، واتسمت مصادر الاستلهام من الوحدات الزخرفية التراثية بمنطقة "نجد" بالقيم والخصائص التشكيلية والفنية المميزة، وتم توظيفها باتباع عناصر واسس التصميم بما يحقق الجوانب الجمالية والوظيفية في التصميم المبتكر، وتتمثل الزخارف النجدية في كل من (العمارة، الحلي، الملابس، أدوات الزينة، المنسوجات ومنتجات السدو)، وذلك من خلال الاستعانة بأسلوب التطريز ثلاثي الابعاد والذي يشتمل على عدد من التقنيات مثل (الحشو، اللاسيه، الاسلاك، الابليلك، النفس، الغرز المرتفعة، الخامات المرتفعة، التطريز الآلي)، بالإضافة الى قياس اراء كلا من المتخصصين والمستهلكات في التصميمات المبتكرة والمتمثلة في عدد (15) تصميم لزي سهرة متنوعين ما بين (فساتين طويلة وقصيرة، بدلة، جمسوت)، بالإضافة الى تنفيذ مختارات منها والتي حصلت على أعلى النتائج من قبل عينتي البحث، والتعرف على آراء كلا من المتخصصين والمستهلكات في التصميمات المنفذة والمتمثلة في ثلاثة تصميمات ، وقد اتبع البحث المنهج الوصفي لقياس استطلاع آراء كل من المتخصصين والمستهلكات في التصميمات المقترحة، مع التطبيق لمختارات من التصميمات.

الكلمات الرئيسية:

ابتكار، تصميم الأزياء، ملابس السهرة، التطريز ثلاثي الابعاد، الوحدات الزخرفية، التراث السعودي "النجدي".

مقدمة

تصميم الأزياء هو كيان فني وثقافي وحضاري يحمل أغلب المعاني الإنسانية ويجسدها عبر العصور نتيجة لوعي الانسان بأهمية الملابس، كما أنه يجمع بين الجمال الحسي وراقي المشاعر والصورة المادية المحسوسة التي يدركها العقل بغرض النفع والاستخدام. تعد ملابس السهرة من المنتجات الملبسية التي تلقى رواجاً في الأسواق العالمية، فالمرأة بطبيعتها محبة للجمال وتتجه الى كل ما هو جميل وجذاب، وقد أدى التنوع غير المحدود في تصميمات ملابس السهرة الى تطور التصاميم والتي تتطلب من مصمم الأزياء أن يكون لديه قدر من الابتكار والمهارة الفائقة، حيث تتميز تصميمات ملابس السهرة بالأناقة والنعومة مؤكدة على ملامح الانوثة من خلال خطوطها.

(إيهاب أبو موسى، 2007، 197) (سالية خفاجي، 2016، 289)

يعتمد تصميم الأزياء على مصادر الالهام بتكوين الفكرة في التصميم والتي تكون نابعة من اعتناق فلسفة معينة أو فكر معين، وتتووع مصادر الالهام في تصميم الأزياء "كالاتجاهات الفنية، الطبيعة والبيئة المحيطة، الفنون الشعبية والتراثية، العصور التاريخية" وما تتضمن من عناصر واشكال وانماط زخرفية.

(إيهاب أبو موسى، 2008، 13) (ماجدة ماضي؛ وآخرون، 2013، 42)

تمثل الزخارف التراثية لمصممي الأزياء مصدراً خصباً من مصادر الاستحداث، فمن خلال معرفة المصمم بسمات تلك الزخارف وتحليل مفردات بنائها يتكون لديه مخزون فكري يمكنه من ترجمتها وإعادة صياغتها وتوظيفها بشكل فني، ويتوقف ذلك على قدرة وخبرة ومهارة المصمم، ومدى تعايشه وانصهاره داخل بيئة العمل الفني محل الاستحداث. (أشرف نور الدين، 2009، 211)

تفردت منطقة "تجد" بالمملكة العربية السعودية بنمط معين من الزخارف التراثية الثرية بالقيم والخصائص التشكيلية وتوظيف العناصر والنظم الزخرفية بما يحقق المزج بين الجمال والوظيفة في التصميم، وتظهر هذه الزخارف في "العمارة، الحلي، الملابس، أدوات الزينة، المنسوجات ومنتجات السدو، الأسلحة، الخوص، الأحذية اليدوية، الصناديق الخشبية". (نهى الدوسري، 2017، 209)

تحمل الوحدات الزخرفية التراثية النجدية في مفرداتها صياغات وأشكال متعددة وتكوينات لونية قيمة، تعكس الحس الفني والإبداع الجمالي الفطري والوظيفي في التصميم، فهي مصدراً أصيلاً للابتكار والحفاظ عليها للأجيال القادم.

(سلطانة المعمر، 2009، 79)

يعد فن التطريز ثلاثي الأبعاد من الفنون التي تعددت فيها أساليب التطريز، حيث يشمل جميع الغرز والتقنيات التي تعطي تأثيرات مرتفعة عن سطح النسيج، وعند تنفيذه يستخدم فيه المطرزون تقنية الحشو والأسلاك المعدنية لإنشاء أشكال فردية ثلاثية الأبعاد مثل بتلات الزهور وأوراقها النباتية، ويمكن إنشاء أشكال أخرى باستخدام الحشوات أسفل الغرز والتي تكون على شكل طبقات فتعطي عناصر منفصلة من القماش مضيئة جانباً ثلاثي الأبعاد على القطعة الواحدة.

(Kelley Aldridge, 2017, 8)

ونظراً لأهمية التراث الفني للزخارف التراثية اتجهت بعض الدراسات السابقة إلى إعادة صياغتها وتوظيفها في مجال تصميم الأزياء ومكملاتها لإكساب تصاميمهم روح المعاصرة الممزوجة بالأصالة بفكر مستحدث يتماشى مع اتجاهات الموضة وعادات وتقاليد المجتمع مثل دراسة (لينا باحيدر، 2005م) والتي هدفت إلى التعرف على الغرز التقليدية الموجودة في تطريز الملابس القديمة لابتكار تصميمات حديثة مستوحاة من أشكال تصميمات وزخارف الوحدات المطرزة التقليدية، والاستفادة من التقنيات الحديثة لإنتاج مكملات تواكب تطورات الموضة التي تعيشها المرأة العصرية، دراسة (حورية تركستاني؛ وفاطمة مكرش، 2011م) والتي هدفت إلى التعرف على أساليب التطريز التقليدي المختلفة وأنواعها وخصائصها في الملابس التقليدية بمنطقة مكة المكرمة، والاستفادة منها في اقتراح تصميمات لمكملات الملابس تنفذ بشكل مستحدث بهذه الأساليب، دراسة (علي زلط؛ وآخرون، 2013م) والتي هدفت إلى الكشف عن جماليات كل من التراث الشعبي المصري والتراث الشعبي العسيري الممثل بثقافة جنوب المملكة العربية السعودية، واستحداث تصميمات زخرفية مستمدة من الزخارف الشعبية المصرية والعسيرية لإثراء التصميم الزخرفي للملابس الخارجية للمرأة (العباءة-التونك)، دراسة (مشاعل الفايز، 2016م) والتي هدفت إلى دراسة الخصائص الفنية المميزة

لنترات نسيج السدو في المملكة العربية السعودية، واستحداث تصميمات زخرفية لملايس النساء مستوحاة منه، وتنفيذ مختارات من التصميمات المقترحة بأسلوب التطريز اليدوي، دراسة (حنان العسيري؛ وآخرون، 2017م) والتي هدفت إلى التعرف على أصول وسمات الفن الجداري العسيري (القط) من خلال دراسة وتحليل عناصره ومقوماته، واستحداث تصميمات زخرفية وبنائية للزي النسائي، دراسة (سكرا العتيبي، 2017م) والتي هدفت إلى تحليل أنواع الزخارف بمنطقة عسير وأساليب تكوينها الزخرفي، وإعادة صياغتها وتوظيفها على جلابيات معاصرة للمرأة السعودية وتنفيذ مختارات من التصميمات المبتكرة بأسلوب التطريز اليدوي، دراسة (وفاء شافعي، 2017م) والتي هدفت إلى دراسة تنمية مهارة الدقة في تحليل القيم الجمالية للأزياء التقليدية السعودية باستخدام أسلوب محاكاة رسم صورها، وتنمية القدرات الابتكارية لتصميم أزياء معاصرة مستوحاة من القيم الجمالية للأزياء التقليدية باستخدام أسلوب محاكاة رسم صورها، دراسة (إيمان ناظر؛ ونيرمين محمد، 2018م) والتي هدفت إلى التعرف على السمات الفنية والقيم الجمالية للزخارف التراثية في محافظة الطائف بالمملكة العربية السعودية، والاستلها من إعداد مشغولات من الخرز مستوحاة من الوحدات الزخرفية للموروث السعودي في محافظة الطائف برؤية فنية معاصرة، والاستفادة من الخصائص الجمالية والتكوينات التشكيلية لمشغولات الخرز النسجية المنفذة في تصميمات ملايس، دراسة (تهاني العجاجي؛ ووجدان الفليح، 2019م) والتي هدفت إلى تكوين وحدات تصميمية زخرفية مستوحاة من زخارف السدو، والخط العربي، وتوظيفها في تصاميم الأزياء المعاصرة للنساء باستخدام أسلوب الطباعة والتطريز اليدوي والآلي، دراسة (رانيا احمد؛ وسناء شاهين، 2020م) والتي هدفت إلى دراسة الخصائص الفنية لتراث الزخارف النوبية، وابتكار قلائد تحقق الاستفادة بالأزياء النسائية مستوحاة من الزخارف النوبية تصلح لفترة السهرة، ومن خلال توصيات الدراسات السابقة بالتعمق في دراسة الزخارف التراثية محل الاستلها وإعادة صياغة توظيفها لابتكار تصميمات ملبسيه تحمل في مضمونها الاصاله والمعاصرة، والتأكيد على امكانات التطريز كأحد الأساليب الفنية التي أثرت في مجال تصميم الأزياء،

قامت الباحثتان بدراسة الزخارف التراثية بمنطقة "نجد" وإعادة صياغتها فنياً وتوظيفها لابتكار تصميمات معاصرة لملابس السهرة النسائية تحمل بين طياتها روح الاصاله.

مشكلة البحث: يمكن صياغة مشكلة البحث في التساؤلات التالية:

- 1- ما إمكانية ابتكار تصميمات لملابس السهرة النسائية مستلهمة من الوحدات الزخرفية التراثية بمنطقة "نجد" بأسلوب التطريز ثلاثي الابعاد؟
- 2- ما آراء المتخصصين في التصميمات المبتكرة المستلهمة من الوحدات الزخرفية التراثية بمنطقة "نجد"؟
- 3- ما آراء المستهلكات في التصميمات المبتكرة المستلهمة من الوحدات الزخرفية التراثية بمنطقة "نجد"؟
- 4- ما إمكانية تنفيذ مختارات من التصميمات المبتكرة والتي حصلت على أعلى النتائج من قبل عينتي البحث؟
- 5- ما آراء كلا من المتخصصين والمستهلكات في التصميمات المنفذة؟

أهداف البحث:

- 1- ابتكار تصميمات لملابس السهرة النسائية مستلهمة من الوحدات الزخرفية التراثية بمنطقة "نجد" بأسلوب التطريز ثلاثي الابعاد.
- 2- قياس آراء المتخصصين في التصميمات المبتكرة.
- 3- قياس آراء المستهلكات في التصميمات المبتكرة.
- 4- تنفيذ مختارات من التصميمات المبتكرة والتي حصلت على أعلى النتائج.
- 5- التعرف على آراء كلا من المتخصصين والمستهلكات في التصميمات المنفذة.

أهمية البحث:

- 1- إبراز وتوثيق جماليات الوحدات الزخرفية التراثية بمنطقة "نجد" كقيمة تاريخية وفنية واستخدامها زخرفياً وتطبيقياً لربط الأصالة بالمعاصرة بتصاميم لملابس السهرة النسائية.
- 2- المساهمة في الارتقاء بملابس السهرة النسائية وإثرائها بالوحدات الزخرفية التراثية كأحد مصادر الإلهام للفنان المصمم في مجال تصميم الأزياء.
- 3- المساهمة في نشر ثقافة التراث ومفاهيمه بمجال تصميم الأزياء بأسلوب مبتكر يتوافق مع التطورات الحديثة للأزياء.

مصطلحات البحث:

ابتكار Creating : فكرة جديدة أو أسلوب أو مفهوم أو نمط جديد يتم التوصل إليه، ثم استخدامه في الحياة ويجب أن تتفوق هذه الفكرة على غيرها من الأفكار أو الأساليب السابقة وتكون في جميع مجالات الحياة الإنسانية ومختلف الميادين والتخصصات العلمية. (إسماعيل عبد الكافي، 2003، 17)

ملابس السهرة Evening Wear: ما يرتدى في الحفلات المسائية ويتميز بالتصميم غير العادي، كما يتمتع بالألوان ذات القيمة العالية مثل اللون الاسود والاحمر والقرمزي والازرق، ويكون غالبا من اقمشة لامعة براقية أو شفافة. (هدى غازي؛ والهام حسنين، 2015، 2)

التطريز ثلاثي الأبعاد Three Dimensional Embroidered (3D): يشمل التطريز ثلاثي الأبعاد عدة مصطلحات تطلق عليه كالتطريز المنقوش "Embossed Embroidery"، التطريز المرتفع "Raised Embroidery"، التطريز البارز "Stump work". (Search Press, 2020, 2)

تقنيات التطريز ثلاثي الأبعاد:

- تقنية الحشو: يستخدم فيها "اللباد، الفيبر، شعيرات القطن، الخيوط"، صورة (1).
- تقنية اللاسيه: يستخدم فيها قماش مخرم دون إطار أو حدود، ينفذ من خيوط "الحرير، الكتان"، وتعتمد هذه التقنية على "مقياس كثافة الغرز، توازن شد الخيط أثناء تكوين الحلقات، دقة انتظام الغرز بأول سطر"، صورة (2).
- تقنية الاسلاك: يستخدم فيها الاسلاك بأنواعها لتشكل أشكال بارزة ومنفصلة عن سطح القماش خاصة في "بتلات الورود، الأوراق النباتية، أجنحة الحشرات والطيور"، صورة (3).
- تقنية الابليك: يستخدم فيها خامات غير منسوجة مثل "الجوخ بشكل منفصل وتشكيله وفقا لتصميم الوحدة الزخرفية" ثم تثبيته في المكان المحدد له، صورة (4).
- تقنية النفش: يستخدم فيها خيوط مغزولة حيث تتكون سلسلة من الخيوط الحلقية على سطح القماش باستخدام غرزة واحدة بسيطة تملء التصميم المرسوم، صورة (5).

- تقنية الغرز المرتفعة: تتمثل في كل من غرز " البذور، الركوكو، العروة، العجلة المنسوجة، الشبكة الملفوفة، البساط التركي"، صورة (6).
- تقنية الخامات المضافة: تتمثل في تثبيت كل من خامات "المرايا، الاصداف، الكريستال، الازرار، الخرز الخشبي"، صورة (7).
- (خيرة الزهراني، 2015، 71) (Kelley Aldridge, 2017, p43)



صورة (3)
تقنية الأسلاك

(<https://www.livemaster.ru>)



صورة (2)
تقنية اللاسيه

(<http://www.kaydennis.co.uk>)



صورة (1)
تقنية الحشو

(<https://www.pinterest.com>)



صورة (6)
تقنية الغرز المرتفعة

(<http://gallery.ru>)



صورة (5)
تقنية النفش

(<https://www.etsy.com>)



صورة (4)
تقنية الابليلك

(<https://www.pinterest.com>)

صورة (7)
تقنية الخامات المضافة
(<https://ara.beashandmade.com>)



-نجد Najd: أحد أقاليم شبه الجزيرة العربية التاريخية وأكبرها مساحة وترتفع هضبة نجد ما بين 700 إلى 1500 متر فوق سطح البحر وتقع في وسط شبه الجزيرة.
(<http://www.moqatel.com>)

-الوحدات الزخرفية النجدية Najd Decorative Motifs: الوحدات الزخرفية بمنطقة "نجد" جزء لا يتجزأ من تراثها الشعبي فهي لغة تشكيلية تعبر عن الفنون وأصالتها

المستمدة من البيئة المحلية والمجتمعية لحياة الشعوب، والذوق الشعبي شغوف دائماً بالألوان الزاهية والجذابة والبراقة، وكأنها لغة موحدة يتحدث بها البشر.

(جوهرة الخليوي، 2017، 9)

وتذكر (نهى الدوسري، 2017، 209) أن الفنان الشعبي السعودي في منطقة "نجد" شديد الحرص على الا يدخل في زخارفه أو نقوشه أي أشكال ذات أرواح كالإنسان والطيور أو الحيوانات تمسكا بأوامر الدين وتنفيذ للرغبة العامة، وتعتمد الزخارف بمنطقة "نجد" على الزخارف الهندسية مثل الدائرة والمربع والمثلث والنجمة والخطوط المستقيمة بأوضاع متعددة أفقية ورأسية ومائلة ومنكسرة، صور (8، 9، 10)، والزخارف النباتية مثل "أوراق الأشجار وسعف النخيل وزهرة البرسيم"، صورة (11) بالإضافة إلى بعض الأشكال الرمزية كشكل

الهلال والنجمة وشكل السيفين والنخلة، وتظهر هذه الزخارف غالباً على الأبواب والجران الخارجية والداخلية، وتنوعت ألوان الزخارف ما بين (الأزرق الأخضر، القرمزي، البنفسجي الأحمر، الأصفر).



صورة (11)

زخارف نباتية نجدية

(<https://sabq.org>)



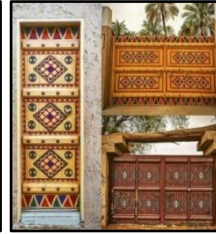
صورة (10)



صورة (9)

زخارف هندسية نجدية

(<https://www.flickr.com>)



صورة (8)

حدود البحث: اقتصر على كلاً من:

- 1-مختارات من الزخارف التراثية النجدية.
- 2-ملابس السهرة النسائية.
- 3-مختارات من تقنيات التطريز ثلاثي الابعاد.
- 4- النساء من عمر (25: 35) عام ومقاس من (38: 42).

منهج البحث: اتبع البحث المنهج الوصفي لقياس استطلاع آراء كل من المتخصصين والمستهلكات في تصميمات ملابس السهرة النسائية المستلهمة من الوحدات الزخرفية التراثية بمنطقة "نجد" بأسلوب التطريز ثلاثي الأبعاد، مع التطبيق لمختارات من التصميمات التي حصلت على أعلى النتائج من قبل عينتي البحث.

عينة البحث: اشتملت عينة البحث على كلا من:

- 1- المتخصصين: عدد (15)، ويقصد بهم السادة أعضاء هيئة التدريس بقسم تصميم الأزياء بكلية التصاميم جامعة القصيم، وقسم الملابس والنسيج بكلية الاقتصاد المنزلي جامعة حلوان.
- 2- المستهلكات: عدد (30)، ويقصد بهن النساء من عمر (25: 30) عام، ومقاس جسماني من (38: 42).

أدوات البحث:

- 1- استبانة لقياس آراء المتخصصين في المقترحات التصميمية لملابس السهرة النسائية المستلهمة من الوحدات الزخرفية التراثية بمنطقة "نجد" بأسلوب التطريز ثلاثي الأبعاد، ملحق (1).
- 2- استبانة لقياس آراء المستهلكات في المقترحات التصميمية لملابس السهرة النسائية المستلهمة من الوحدات الزخرفية التراثية بمنطقة "نجد" بأسلوب التطريز ثلاثي الأبعاد، ملحق (2).
- 3- استبانة لقياس آراء كلاً من المتخصصين والمستهلكات في التصميمات المنفذة، ملحق (3).

خطوات بناء استبيانات البحث:

- 1- استبيان آراء المتخصصين في التصميمات المقترحة:
الهدف من الاستبيان: هدف الاستبيان إلى التعرف على آراء المتخصصين في التصميمات المقترحة لملابس السهرة المستلهمة من الوحدات الزخرفية النجدية والمطرزة بأسلوب ثلاثي الأبعاد.

وصف الاستبيان: تكون الاستبيان من عدد (25) عبارة تقيس جميعها الاتجاه الإيجابي، مقسمة على محورين " محور جمالي (18) عبارة، محور وظيفي (7) عبارات، وقد خصص أمام كل عبارة مكان يضع فيه المحكم علامة تعبر عن مدى التوافق، وذلك بإعطاء ثلاث درجات لموافق، درجتان لموافق إلى حد ما، درجة لغير موافق، وبلغت الدرجة الكلية للاستبيان (75) درجة بواقع (54) درجة للجانب الجمالي، (21) درجة للجانب الوظيفي.

2- آستبيان آراء المستهلكات في التصميمات المقترحة:

الهدف من الاستبيان: هدف الاستبيان إلى التعرف على آراء المستهلكات في التصميمات المقترحة لملايس السهرة المقدمة لهن والمستلهمة من الوحدات الزخرفية النجدية والمطرزة بأسلوب ثلاثي الأبعاد.

وصف الاستبيان: تكون الاستبيان من عدد (18) عبارة تقيس جميعها الاتجاه الإيجابي، وقد خصص أمام كل عبارة مكان تضع فيه المستهلكات علامة تعبر عن مدى التوافق، وذلك بإعطاء ثلاث درجات لموافق، درجتان لموافق إلى حد ما، درجة لغير موافق، وبلغت الدرجة الكلية للاستبيان (54) درجة.

3- آستبيان آراء المتخصصين والمستهلكات في التصميمات المنفذة:

الهدف من الاستبيان: هدف الاستبيان إلى التعرف على آراء كلا من المتخصصين والمستهلكات في التصميمات المنفذة المستلهمة من الوحدات الزخرفية النجدية والمطرزة بأسلوب ثلاثي الأبعاد.

وصف الاستبيان: تكون الاستبيان من عدد (10) عبارات تقيس جميعها الاتجاه الإيجابي وقد خصص أمام كل عبارة مكان يضع فيه المحكم علامة تعبر عن مدى التوافق، وذلك بإعطاء ثلاث درجات لموافق، درجتان لموافق إلى حد ما، درجة لغير موافق، وبلغت الدرجة الكلية للاستبيان (30) درجة.

صدق وثبات أدوات البحث:

1- استبيان آراء المتخصصين للتصميمات المقترحة:

صدق الاستبيان: تم حساب الصدق باستخدام الاتساق الداخلي وذلك بحساب معامل الارتباط (معامل ارتباط بيرسون) بين الدرجة الكلية لكل محور (الجانب الجمالي، الجانب الوظيفي) والدرجة الكلية للاستبيان، والجدول التالي يوضح ذلك:

جدول (1) قيم معاملات الارتباط بين الدرجة الكلية لكل محور (الجمالي، الوظيفي) والدرجة الكلية للاستبيان

المحاور	الارتباط	الدالة
المحور الأول : الجانب الجمالي	0.765	0.01
المحور الثاني : الجانب الوظيفي	0.853	0.01

يتضح من الجدول أن معاملات الارتباط كلها دالة عند مستوى (0.01) لاقتربها من الواحد الصحيح مما يدل على صدق وتجانس محاور الاستبيان.

ثبات الاستبيان: تم حساب الثبات عن طريق:

1- معامل الفا كرونباخ Alpha Cronbach 2- طريقة التجزئة النصفية Split-half

جدول (2) قيم معامل الثبات لمحاور استبيان تقييم المتخصصين للتصميمات المقترحة

المحاور	معامل الفا	التجزئة النصفية
المحور الأول : الجانب الجمالي	0.776	0.818 – 0.730
المحور الثاني : الجانب الوظيفي	0.914	0.956 – 0.877
ثبات الاستبيان ككل	0.865	0.903 – 0.820

يتضح من الجدول السابق أن جميع قيم معاملات الثبات: معامل الفا، التجزئة النصفية دالة عند مستوى 0.01 مما يدل على ثبات الاستبيان.

2- استبيان آراء المستهلكات للتصميمات المقترحة:

صدق الاستبيان: تم حساب الصدق باستخدام الاتساق الداخلي وذلك بحساب معامل الارتباط (معامل ارتباط بيرسون) بين درجة كل عبارة والدرجة الكلية للاستبيان، والجدول التالي يوضح ذلك:

جدول (3) قيم معاملات الارتباط بين درجة كل عبارة والدرجة الكلية للاستبيان

م	الارتباط	الدلالة	م	الارتباط	الدلالة
-1	0.914	0.01	-10	0.802	0.01
-2	0.607	0.05	-11	0.777	0.01
-3	0.889	0.01	-12	0.864	0.01
-4	0.732	0.01	-13	0.616	0.05
-5	0.826	0.01	-14	0.741	0.01
-6	0.791	0.01	-15	0.926	0.01
-7	0.634	0.05	-16	0.718	0.01
-8	0.709	0.01	-17	0.953	0.01
-9	0.945	0.01	-18	0.642	0.05

يتضح من الجدول أن معاملات الارتباط كلها دالة عند مستوى (0.01 - 0.05) لاقتربها من الواحد الصحيح مما يدل على صدق وتجانس عبارات الاستبيان. ثبات الاستبيان: تم حساب الثبات عن طريق:

1- معامل الفا كرونباخ Alpha Cronbach 2- طريقة التجزئة النصفية Split-half

جدول (4) قيم معامل الثبات لاستبيان تقييم المستهلكات للتصميمات المقترحة

معامل الفا	التجزئة النصفية	ثبات الاستبيان ككل
0.882	0.845 - 0.928	

يتضح من الجدول السابق أن جميع قيم معاملات الثبات: معامل الفا، التجزئة النصفية دالة عند مستوى 0.01 مما يدل على ثبات الاستبيان.

3- آستبيان آراء المتخصصين والمستهلكات في التصميمات المنفذة:

صدق الاستبيان: تم حساب الصدق باستخدام الاتساق الداخلي وذلك بحساب معامل الارتباط (معامل ارتباط بيرسون) بين درجة كل عبارة والدرجة الكلية للاستبيان، والجدول التالي يوضح ذلك:

جدول (5) قيم معاملات الارتباط بين درجة كل عبارة والدرجة الكلية للاستبيان

م	الارتباط	الدلالة	م	الارتباط	الدلالة
-1	0.834	0.01	-6	0.727	0.01
-2	0.786	0.01	-7	0.603	0.05
-3	0.895	0.01	-8	0.905	0.01
-4	0.627	0.05	-9	0.841	0.01
-5	0.932	0.01	-10	0.819	0.01

يتضح من الجدول أن معاملات الارتباط كلها دالة عند مستوى (0.01 - 0.05) لاقترابها من الواحد الصحيح مما يدل على صدق وتجانس عبارات الاستبيان. ثبات الاستبيان: تم حساب الثبات عن طريق:

1- معامل الفا كرونباخ Alpha Cronbach 2- طريقة التجزئة النصفية Split-half

جدول (6) قيم معامل الثبات لاستبيان آراء المتخصصين والمستهلكات في التصميمات المنفذة

التجزئة النصفية	معامل الفا	ثبات الاستبيان ككل
0.861 - 0.789	0.827	

يتضح من الجدول السابق أن جميع قيم معاملات الثبات: معامل الفا، التجزئة النصفية دالة عند مستوى 0.01 مما يدل على ثبات الاستبيان.

نتائج البحث:

التساؤل الأول: ما إمكانية ابتكار تصميمات لملابس السهرة النسائية مستلهمة من الوحدات الزخرفية التراثية بمنطقة "تجد" بأسلوب التطريز ثلاثي الأبعاد؟ للإجابة على هذا التساؤل قامت الباحثتان بابتكار عدد (15) تصميم لملابس السهرة النسائية ذات تكوينات زخرفية مستلهمة من الزخارف التراثية النجدية تم إعادة صياغتها وتوظيفها في كل مقترح تصميمي بأسلوب التطريز ثلاثي الأبعاد بشكل مستحدث يجمع بين تحقيق القيم الجمالية والوظيفية، وقد تم الاطلاع على اتجاهات الموضة العالمية لربيع / صيف عام 2021 فيما يخص ملابس السهرة، وذلك للاقتداء بها وتقديم تصميمات تحمل بين طياتها روح الأصالة والمعاصرة، وتم تصنيفها من حيث:

1-التصميم البنائي:

-الفستان الطويل: ظهرت الفساتين الطويلة كاتجاه سائد، واعتمدها عدد من المصممون مثل: كريستيان ديور Christian Dior، دولتشي اند غابانا DOLE&GABBANA، زهير مراد، صورة (12).

-البدلة: احتل اتجاه تصميم البدلة مكانة ممتازة، لما تتمتع به من مرونة بالحركة وسهولة اختيار مكملاتها، وتندرج أنواعها ما بين "البسيطة، الكلاسيكية، السواريه"، واشتهر المصممين زهير مراد، ايلي صعب في تصميم مجموعة من البدلات خلال هذا الموسم، صورة (13).

-الاكثاف العريضة: ظهرت الاكثاف العريضة بقوة، مما أعطي للمرأة صورة مميزة وجذابة، صورة (14).

- الديكولتيه: أصبح الديكولتيه العميق من القصات المميزة، بالإضافة إلى قصة الأمبير، صورة (15).

-الاكمام: أصبحت الاكمام المنتقخة منتشرة بالتصاميم، فقد استخدم المصمم جوناثان أندرسون Jonathan Anderson الانتفاخ في الاكمام بنسب متفاوتة، كما تعد الفساتين ذات الأكمام المنسدلة من أبرز الصيحات الرائجة، صور (16).



صورة (16)

الاكمام

صورة (15)

قصة الصدر

صورة (14)

الاكثاف العريضة

صورة (13)

السدلة

صورة (12)

الفستان الطويل

والديكولتيه العميق

(https://www.pinterest.com) (https://www.clbxg.com) (https://www.dhgate.com)

2-التصميم الزخرفي: تم اعتماد الكشكشة والكرانيش والدرايبه والزخارف كاتجاه مميز صورة (17)، حيث تتسم خطوطها بالأنوثة والجاذبية، واستخدمت أنماط الورود الكبيرة المرسومة يدويًا صورة (18)، وكذلك الفساتين المطرزة بالترتر.

3-الأقمشة: احتلت أقمشة الترتز والأقمشة اللامعة كالستان صدارة مجموعة 2021، كما استخدمت الأقمشة الشفافة كالتل والشيفون مع عروض أزياء شانيل وديور، صورة (19).



صورة (19)

الترتر والورود المطرزة

بقماش الفستان



صورة (18)

الورود الكبيرة المطبوعة بالفستان

(<https://www.pinterest.com>)



صورة (17)

الدرايبه بالفستان

4-الألوان: ظهرت الألوان الصارخة والمشرقة فكانت اهم ما يميز مجموعة 2021، واعتمدتها دار فالنتينو Valentino، والتي تزينت بألوان النيون وتنوعت ما بين "الوردي، الأخضر، الأصفر، البرتقالي، البنفسجي بدرجاته"، كما احتل اللون الأحمر مكانة كبيرة، واستخدم من قبل فندي Fendi، كذلك اللون الأصفر الفاقع من مجموعة روكساندا Roksanda كما تصدرت ألوان الباستيل (السماوي، الموف، الأخضر الفاتح، التركواز)، صور (20، 21، 22، 23).



صورة (23)

فستان ذو لون موف



صورة (22)

بدلة ذات لون أخضر



صورة (21)

فستان ذو لون سماوي



صورة (20)

فستان ذو لون وردي

(<https://asabnews.com>)

وفيما يلي وصف لمجموعة تصميّات ملابس السهرة المستلهمة من الوحدات الزخرفية النجدية:

التصميم الأول شكل (1): فستان سهرة مكون من "كورساج، جونلة".

الكورساج: محبك على الجذع يمتد طوله إلى مستوى الخصر الطبيعي، بديكولتيه واسع وعميق ذو تصميم قلبي الشكل، وكمين قصيرين "كلوش" على مستوى فتحة الديكولتيه، يصل طولهما الى منتصف العضد. **الجونلة:** واسعة تأخذ الشكل الجرسى، يصل طولها الى مستوى الأرض، بكشكشة عميقة.

الصياغات الزخرفية: تم استلهام الوحدة الزخرفية بالتصميم من الوحدات النباتية لزخارف "تجد"، صورة (24) حيث تم إعادة صياغة مفرداتها المتمثلة في كل من "الورود، الأفرع نباتية، الأوراق النباتية" وتوظيفها بأسلوب فني مبتكر في الفستان من خلال تحويلها ودمجها في تكوين زخرفي مستحدث وتوزيعها بانسيابيه في تكرار متقابل ما بين الكورساج والجزء العلوي من الجونلة.

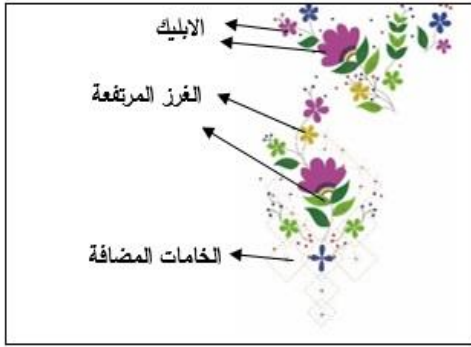
الألوان: تمثلت الخطة اللونية للفستان في كل من اللون "البيج، البنفسجي، الأخضر، الأزرق، الأحمر، الأصفر".

تقنيات التطريز ثلاثية الأبعاد المقترحة: (الابليك، الغرز المرتفعة، الخامات المضافة)، شكل (2).

الخامات المقترحة لتنفيذ التصميم: قماش تقناه ذو لون بيج.

الخامات المقترحة لتنفيذ التطريز: خيوط الحرير، الخرز، الترتير، الأحجار.

المؤثرات غير المرئية المقترحة للفستان: كورسيه الساعة الزجاجية، الجيونة الجرسية التصميم.



شكل (٢)

تقنيات التطريز ثلاثية الابعاد المقترحة للتصميم
الزخرفي بالفستان



شكل (١) التصميم الأول

صورة (٢٤)

وحدات نباتية من زخارف نجد

(تهاني العجاجي، ٢٠١١م، ص ١٦٩)



التصميم الثاني شكل (3): فستان سهرة مكون من "كورساج، جونلة".

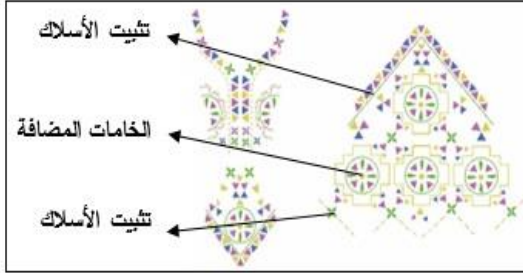
الكورساج: محبك على الجذع يمتد طوله إلى مستوى الخصر الطبيعي، بحمالتين ضيقتين، وديكولتيه واسع وعميق ذو تصميم قلبي الشكل، بحردة ابط مضبوطة. **الجونلة:** تتكون من طبقتين " سفلية" محبكة على الجزء السفلي من الجسم حتى مستوى الركبة متخذة شكل ذيل السمكة يمتد طولها الى مستوى الأرض، " علوية" واسعة على الجسم تأخذ الشكل الجرسى، بكشكشة مفتوحة من خط نصف الأمام لتظهر الجونلة السفلية، يصل طولها إلى مستوى الأرض.

الصياغات الزخرفية: تم استلهام الوحدات الزخرفية بالتصميم من الوحدات الهندسية لزخارف "نجد"، صورة (25) حيث تم إعادة صياغة مفرداتها المتمثلة في كل من "المثلثات، الدوائر، الخط المنكسر" بأسلوب فني يعتمد على التكوين والتكرار الخطي وتوزيعها بتمائل بكل من الكورساج والجزء العلوي والسفلي للطبقة السفلية من الجونلة، محققة النسبة والتناسب داخل مساحات التصميم مع تبادل متناغم بالخطة اللونية للتصميم.

الألوان: تمثلت في كل من اللون "النيبتي، الأصفر، الذهبي، الأزرق، الأخضر، البنفسجي، الفوشي، الأحمر".

تقنيات التطريز ثلاثية الأبعاد المقترحة: (تثبيت الأسلاك، الخامات المضافة)، شكل (4).

الخامات المقترحة لتنفيذ التصميم: قماش ساتان ذو لون نبيتي.
الخامات المقترحة لتنفيذ التطريز: خيوط الحرير، خيوط معدنية، الترتير، الخرز، الأحجار، القيطان.
المؤثرات غير المرئية المقترحة للفستان: كورسيه الساعة الزجاجية.



شكل (٤)

تقنيات التطريز ثلاثية الأبعاد المقترحة للتصميم
الزخرفي بالفستان



شكل (٣) التصميم الثاني

صورة (٢٥)

وحدات هندسية من زخارف نجد
(William Facey, 2015, 79)



التصميم الثالث شكل (5): فستان سهرة مكون من "كورساج، جونلة"

الكورساج: محبك على الجذع يصل طوله إلى مستوى الخصر، بديكولتيه واسع عميق يأخذ شكل حرف M، بحردة رقبة واسعة نوعا ما ذات تصميم منحني، وكمين طويلين ضيقين يمتد طولهما حتى رسغ اليد.

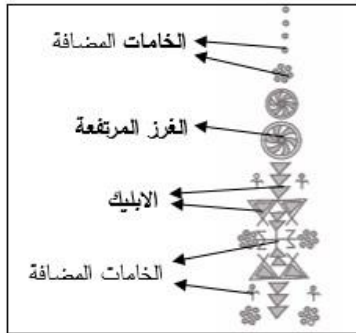
الجونلة: واسعة جرسية الشكل، بكشكشة عميقة مكونه من طبقتين " السفلية " يصل طولها إلى مستوى الأرض، "، والعلوية "متدرجة الطول بدءا من مستوى الجنب من الأمام حتى أسفل مستوى الركبة بقليل من الجانبين.

الصياغات الزخرفية: تم استلهام الوحدة الزخرفية بالتصميم من الوحدات الهندسية لزخارف "نجد"، صورة (26) حيث تم إعادة صياغة مفرداتها المتمثلة في كل من "الدوائر، المثلثات، الخطوط المستقيمة المتقاطعة، الخطوط المنحنية المتتالية" بأسلوب

فني مبتكر في الفستان من خلال تحويلها ودمجها في قصة الصدر بالكورساج وطبقة الجونلة العلوية باتزان متماثل.

الألوان: تمثلت الخطة اللونية للفستان في كل من اللون "الأسود، الفضي" تقنيات التطريز ثلاثية الأبعاد المقترحة: (الابليك، الغرز المرتفعة، الخامات المضافة)، شكل (6).

الخامات المقترحة لتنفيذ الفستان: قماش "ساتان، قطيفة، تل" من اللون الأسود. الخامات المقترحة لتنفيذ التطريز: خيوط معدنية، الأحجار، التزتر. المؤثرات غير المرئية المقترحة للفستان: كورسيه الساعة الزجاجية، الجيبونة الجرسية التصميم.



شكل (٦)

تقنيات التطريز ثلاثية الأبعاد المقترحة للتصميم
الزخرفي بالفستان



شكل (٥) التصميم الثالث

صورة (٢٦)

وحدات هندسية من زخارف نجد
(محمد السويح، د. ت، ٢٤)



التصميم الرابع شكل (7): فستان سهرة مكون من "كورساج، جونلة".

الكورساج: محبك على الجذع يصل طوله إلى مستوى الجنب، بديكولتيه واسع وعميق ذو تصميم قلبي الشكل، ملتف حوله كورنيش عريض مقوى بأسلوب البليسيه، يلتف حول الرقبة في شكل هالة مستديرة.

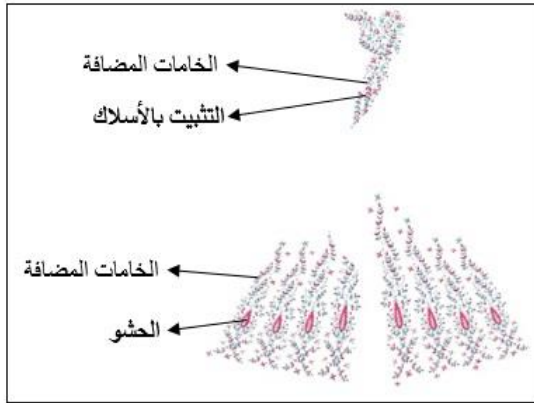
الجونلة: واسعة على الجزء السفلي من الجسم، تأخذ الشكل الجرسية، مثبت بمستوى الجنب الأيمن كورنيش عريض ذو فالونات، يصل طول الجونلة الى مستوى الارض.

الصياغات الزخرفية: تم استلهام الوحدات الزخرفية بالتصميم من الوحدات النباتية لزخارف "تجد"، صورة (27) حيث تم إعادة صياغة مفرداتها المتمثلة في كل من "الورود، الافرع النباتية، الأوراق النباتية" وتوظيفها بأسلوب فني مبتكر من خلال تحويلها وتوزيعها بالكورساج، ونهايات الجونلة بداية من مستوى الركبة حتى خط الذيل بتكرار يحقق الوحدة والاتزان بين مفردات التصميم.

الألوان: تمثلت الخطة اللونية للفستان في كل من اللون "التركواز، السماوي، الرمادي، الفوشيا، الأبيض"

تقنيات التطريز ثلاثية الابعاد المقترحة: (التثبيت بالأسلاك، الحشو، الخامات المضافة)، شكل (8).

الخامات المقترحة لتنفيذ التصميم: قماش "الحرير، الأورجانزا" من اللون التركواز.
الخامات المقترحة لتنفيذ التطريز: خيوط الحرير، خيوط معدن، الخرز، الأحجار.
المؤثرات غير المرئية المقترحة للفستان: كورسيه الساعة الزجاجية، الجيبيونة الجرسية التصميم.



شكل (8)

تقنيات التطريز ثلاثية الابعاد المقترحة للتصميم الزخرفي بالفستان

صورة (27)

وحدات نباتية من زخارف نجد (تهاني العجاي، 2011، 168)



شكل (7) التصميم الرابع

التصميم الخامس شكل (9): فستان سهرة محبك على الجسم حتى مستوى الركبة حيث يأخذ اتساع ناعم الى مستوى الأرض، بديكولتيه عميق ذو تصميم قلبي الشكل، وقصة مثلثة التصميم تبدأ زوايتها من منتصف الخصر مروراً ببروز الصدر لتأخذ شكل

حاملتين أعلى الكتفين، بقصة منحنية تبدأ من الخط الفاصل بين الامام والخلف بالناحية اليمنى أسفل الخصر قليلا لتمتد بنعومة على استقامة خط نصف الامام بكمين جابونيز واسعين بجوديات عميقة يصل طولهما الى مستوى الأرض.

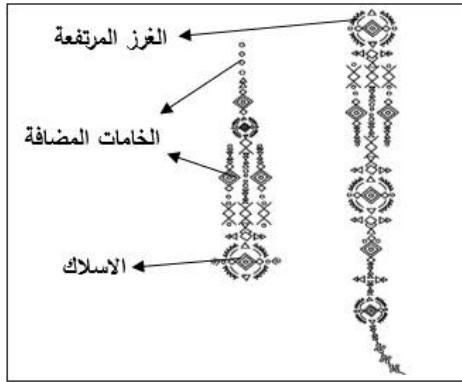
الصياغات الزخرفية: تم استلهام الوحدة الزخرفية بالتصميم من الوحدة الهندسية لزخارف "تجد"، صورة (28) حيث تم إعادة صياغة مفرداتها التصميمية المتمثلة في كل من "المعينات، المثلثات، النقاط" بأسلوب مبتكر من خلال تحويلها فنيا ودمجها وتوزيعها باتزان متماثل بالجزء العلوي للفستان ونهاية الكمين وغير متماثل بالجزء السفلي بالفستان، مما حقق ترابط جذاب بالتصميم.

الألوان: تمثلت الخطة اللونية للفستان في كل من اللون "البيج، الأسود، البني".
تقنيات التطريز ثلاثية الابعاد المقترحة: (الغرز المرتفعة، تثبيت الاسلاك، الخامات المضافة)، شكل (10).

الخامات المقترحة لتنفيذ التصميم: قماش شيفون، تفتاه ذو لون بيج، بني.

الخامات المساعدة المقترحة لتنفيذ التطريز: خيوط الحرير، خرز، ترتر.

المؤثرات غير المرئية المقترحة للفستان: كورسيه الساعة الزجاجية.



شكل (10)

تقنيات التطريز ثلاثية الابعاد المقترحة
للتصميم الزخرفي بالفستان



شكل (9) التصميم الخامس

صورة (28)

وحدات هندسية من زخارف "تجد"
(John Topham, 2005, 45)



التصميم السادس شكل (11): فستان سهرة مكون من "كورساج، جونلة".

الكورساج: محبك على الجذع يصل طوله الى مستوى الخصر، بديكولتيه ذو تصميم موج غير منتظم الشكل، بكم جابونيز قصير، شكل الكورسيه على هيئة طيات مدمومة بالخصر وحرة باتجاه الديكولتيه.

الجونلة: واسعة تأخذ الشكل المخروطي، بكشكشة مثبت بمستوى الخصر بالناحية اليمنى كورنيش عريض ذو كشكشة متدرج الطول، يصل طول الجونلة إلى مستوى الأرض.

الصياغات الزخرفية: تم استلهام الوحدة الزخرفية بالتصميم من الوجدتين الهندسية والرمزية لزخارف "نجد" صورتين (29، 30) حيث تم إعادة صياغة مفرداتها المتمثلة في كل من "المتلثات، الدوائر، النقاط، الخطوط الافقية، الهلال" وتوظيفهم بإسلوب فني مستحدث من خلال تحويلهم ودمجهم في تكوين زخرفي يجمع ما بين الوحدات الهندسية والرمزية وتوزيع التكوين الزخرفي بشكل موازي لحركة الديكولتيه، وكذلك بشكل رأسي بداية من مستوى الركبة حتى خط الذيل، مما حقق التوازن والانسجام داخل التصميم.

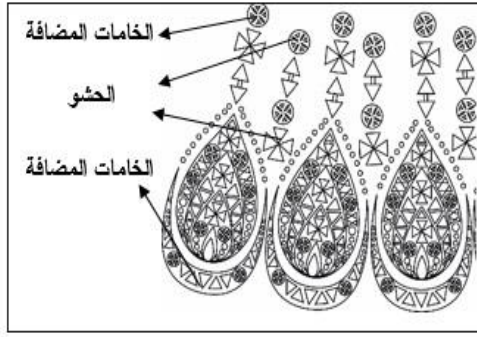
الألوان: تمثلت الخطة اللونية للفستان في كل من اللون "الزيتي، الأبيض".

تقنيات التطريز ثلاثية الابعاد المقترحة: (الحشو، الخامات المضافة)، شكل (12).

الخامات المقترحة لتنفيذ التصميم: قماش حرير ذو اللون الزيتي.

الخامات المقترحة لتنفيذ التطريز: خيوط الحرير، الخرز، القطع المعدنية.

المؤثرات غير المرئية المقترحة للفستان: كورسيه الساعة الزجاجية، الجيبونة المخروطية التصميم.



شكل (١٢)

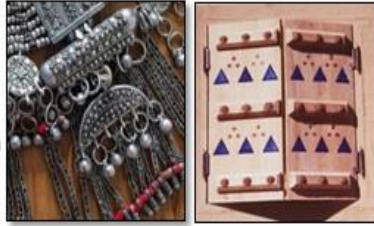
تقنيات التطريز ثلاثية الأبعاد المقترحة للتصميم
الزخرفي بالفستان



شكل (١١) التصميم السادس

صورة (٢٩، ٣٠)

وحدات هندسية من زخارف نجد
(William Facey, 2015, 179)



التصميم السابع شكل (13): بدلة سهرة مكونة من "بلوزة، بنطلون".

البلوزة: محبكة على الجذع بداية من أعلى حتى مستوى الخصر ثم تتسدل باتساع ذو جوديات حتى مستوى الجنب من الناحية اليمنى ومستوى الركبة من الناحية اليسرى، بخطي كتف لهما طول طبيعي، وكمين بكشكشة من اعلى وأسفل ينتهيان بأسورتين عند مستوى رسغ اليد، تضم البلوزة بحزام عريض عند مستوى الخصر مشكل على هيئة درابيهات ناعمة ليعقد على هيئة فيونكة بالناحية اليمنى ثم ينسدل على هيئة شريطين.

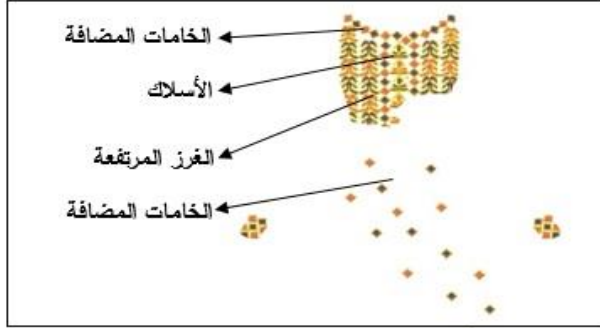
البنطلون: "شارلستون" مضبوط على الفخذين ثم ينسدل باتساع بداية من مستوى الركبتين حتى القدم.

الصياغات الزخرفية: تم استلهم الوحدة الزخرفية بالتصميم من الوحدات النباتية والهندسية لزخارف "نجد" صورة (31) حيث تم إعادة صياغة مفرداتها المتمثلة في كل من "النخلة، المعينات، النقاط" بأسلوب فني مبتكرة بتحويلها وتوزيعها أعلى البلوزة، غير ان توزيع الزخارف بالجزء العلوي للبلوزة اخذ كثافة واضحة أعطت طابع أكثر ثراء عن الجزء السفلي والذي ظهرت زخارفه بتناثر منتظم، كما ردت الزخارف بالأسورتين.

الألوان: تمثلت الخطة اللونية للبدلة في كل من اللون "التفاحي، البرتقالي، البني"

تقنيات التطريز ثلاثية الابعاد المقترحة: (الخامات المضافة، الغرز المرتفعة، تثبيت الأسلاك)، شكل (14).

الخامات المقترحة لتنفيذ التصميم: قماش "حرير ذو لون تقاحي".
الخامات المقترحة لتنفيذ التطريز: خيوط التطريز الحريرية، الأسلاك المعدنية، الأحجار "الكريستال".
المؤثرات غير المرئية المقترحة للفيستان: كورسيه الساعة الزجاجية.



شكل (١٤)

تقنيات التطريز ثلاثية الابعاد المقترحة
للتصميم الزخرفي بالفيستان



شكل (١٣) التصميم السابع

صورة (٣١)

وحدات نباتية وهندسية من زخارف نجد
(Heather Ross, 1995, 78)



التصميم الثامن شكل (15): فيستان سهرة مكون من "كورساج، جونلة".

الكورساج: محبك على الجذع، بخط كتف وكم جابونيز بالناحية اليمنى، وديكولتيه ذو تصميم منحنى لأعلى، يصل طوله الى مستوى الخصر، مشكل بالمركز على هيئة عقدة ينتشعب منها في اشعاعيا بكافة الاتجاهات.
الجونلة: واسعة تأخذ الشكل الجرسى يصل طولها الى مستوى الأرض، ذات جوديهات عميقة.

الصياغات الزخرفية: تم استلهاهم الوحدة الزخرفية بالتصميم من الوحدات النباتية لزخارف "نجد"، صورة (32) حيث تم إعادة صياغة مفرداتها المتمثلة في كل من "الورود المتنوعة الشكل والحجم، الأوراق النباتية" بأسلوب مبتكر من خلال تحويلها فنيا وتوزيعها بانسيابية في خطوط منحنية أعلى حافة الديكولتيه، وخطوط مائلة من مستوى

الخصر مروراً بالجانب الأيسر للجونلة حتى خط الذيل في انسجام وتناغم داخل التصميم البنائي.

الألوان: تمثلت الخطة اللونية للفستان في كل من "الأحمر، الكحلي، السماوي، الأخضر، الوردي الأصفر".

تقنيات التطريز ثلاثية الأبعاد المقترحة: الابلبيك، الغرز المرتفعة "المد، نسيج بيكوا"، الأسلاك، الخامات المضافة "الخرز، الترتير، الأحجار"، شكل (16).

الخامات المقترحة لتنفيذ التصميم: قماش ساتان ذو لون أحمر.

الخامات المقترحة لتنفيذ التطريز: خيوط الحرير، الخرز، الترتير، الأحجار.

المؤثرات غير المرئية المقترحة للفستان: كورسيه الساعة الزجاجية، الجيبيونة الجرسية التصميم.



التصميم التاسع شكل (17): فستان سهرة مكون من "كورساج، جونلة".

الكورساج: محبك على الجذع يصل طوله الى مستوى الخصر، بديكولتيه عميق أفقي التصميم، به ثنيات ناعمة مشكلة بزم بالناحية اليمنى ليترك بعدها اعلى الذراع بشكل حر يشبه الكورنيش ذو الكسرات المموجة.

الجونلة: تتكون من طبقتين "سفلية" محبكة يصل طولها أسفل الركبة، "علوية" واسعة، مشكلة في هيئة طيات بجانب الخصر لتظهر مفتوحة بخط نصف الأمام وبأطوال متدرجة بداية من مستوى الجنب حتى الأرض.

الصياغات الزخرفية: تم استلهام الوحدات الزخرفية بالتصميم من الوحدات النباتية لزخارف "نجد"، صورة (33) حيث تم إعادة صياغة مفرداتها المتمثلة في كل من "الورود، الأفرع النباتية" بأسلوب فني مبتكر من خلال تحويلها ودمجها وتوزيعها بنعومة ما بين الكورساج وجانبي الطبقة العلوية للجونلة.

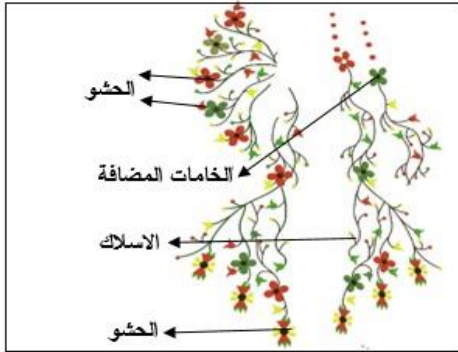
الألوان: تمثلت الخطة اللونية للفيستان في كل من اللون "الكرمي، الأخضر، الأصفر، الأحمر".

تقنيات التطريز ثلاثية الأبعاد المقترحة: التثبيت بالأسلاك، الحشو، الخامات المضافة "الخرز"، شكل (18).

الخامات المقترحة لتنفيذ التصميم: قماش الساتان ذو اللون الكرمي.

الخامات المقترحة لتنفيذ التطريز: خيوط الحرير، خيوط معدنية، الخرز.

المؤثرات غير المرئية المقترحة للفيستان: كورسيه الساعة الزجاجية.



شكل (١٨)

تقنيات التطريز ثلاثية الأبعاد المقترحة للتصميم
الزخرفي بالفيستان



شكل (١٧) التصميم التاسع

صورة (٣٣)

وحدات نباتية من زخارف نجد
(تهاني العجاجي، ٢٠١١، ١١٢)



التصميم العاشر شكل (19): فيستان سهرة مكون من "كورساج، جونلة".

الكورساج: محبك على الجذع يصل طوله الى مستوى الخصر، بديكولتيه ذو خط مائل، بخط كتف أيمن وكم بالذراع الأيمن بكشكشة ناعمة من أعلى وأسفل ينتهي بأسورة عريضة، وشريط ذو كسرات مشكلة بنعومة أعلى الذراع الأيسر بمنتصف العضد.

الجونلة: واسعة تأخذ الشكل شبه الاسطواني، بجوديات ناعمة، وقصة مائلة أسفل الجنب، مثبت بها ثلاثة طبقات للجونلة، طبقة بالناحية اليسرى يصل طولها الى الأرض، وطبقتين بالناحية اليمنى بجوديات عميقة العلوية تصل الى مستوى الركبة والسفلية تصل الى الأرض، بفتحة بخط نصف الأمام تأخذ دوران بنهايتها.

الصياغات الزخرفية: استلهمت الوحدة الزخرفية بالتصميم من الوحدات النباتية النجدية، صورة (34) حيث تم إعادة صياغتها كل من "الورود، الأوراق والأفرع النباتية" بأسلوب مبتكر بالفستان من خلال تحويلها ودمجها وتوزيعها بشكل مكثف بالناحية اليسرى للكورساج وكذلك أعلى الكم، مما حقق ترابط داخل وحدة التصميم.

الألوان: تمثلت الخطة اللونية للفستان في كل من اللون "الموف، البنفسجي، الأبيض، الأخضر".

تقنيات التطريز ثلاثية الأبعاد المقترحة: (الحشو، الخامات المضافة، الإبلية، الاسلاك، الغرز المرتفعة)، شكل (20).

الخامات المقترحة لتنفيذ التصميم: قماش "حرير، دانتييل" من اللون الموف.

الخامات المقترحة لتنفيذ التطريز: خيوط الحرير، خرز، قطع معدنية، كريستال.

المؤثرات غير المرئية المقترحة للفستان: كورسيه الساعة الزجاجية.



شكل (٢٠)

تقنيات التطريز ثلاثية الابعاد المقترحة للتصميم
الزخرفي بالفستان



شكل (١٩) التصميم العاشر

صورة (٣٤)

وحدات نباتية من زخارف "تجد"
(<https://gramho.com>)



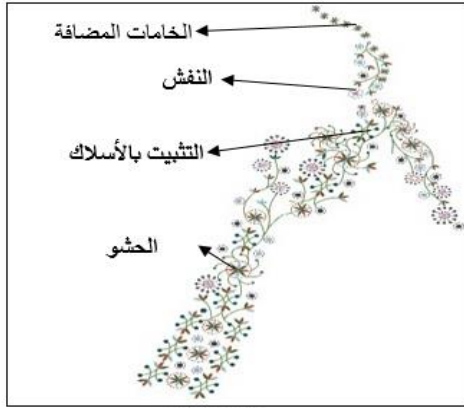
التصميم الحادي عشر شكل (21): فستان سهرة مكون من "كورساج، جونلة".
الكورساج: محبك على الجذع يصل طوله الى مستوى الخصر، بديكولتيه مائل عميق، بخط كتف أيمن، مثبت أعلى الكورساج أربعة طبقات كرانيش متتالية ذات فالونات تنفرع فيما يشبه الزهرة.
الجونلة: واسعة تأخذ الشكل الجرسى، بكسرات عريضة، تتدرج بطولها من الامام ناحية اليمين أعلى مستوى الركبة لتتسدل بميل إلى الجهة اليسرى حتى مستوى الأرض.
الصياغات الزخرفية: تم استلهام الوحدة الزخرفية بالتصميم من الوحدات الهندسية لزخارف "تجد"، صورة (35) حيث تم إعادة صياغة مفرداتها المتمثلة في كل من "الدوائر، الخطوط المائلة المتقاطعة، الخطوط المنقطة" وتوظيفها بأسلوب فني مبتكر في الفستان من خلال تحويلها وتوزيعها أعلى الكورنيش الأول بالكورساج لتتسدل على الجونلة بشكل شبه اشعاعي يتماشى مع اطوالها المتدرجة.
الألوان: تمثلت الخطة اللونية للفستان في كل من اللون "الأصفر، السماوي، الأحمر، الأخضر".

تقنيات التطريز ثلاثية الابعاد المقترحة: (الحشو، الخامات المضافة، الاسلاك، النفس)، شكل (22).

الخامات المقترحة لتنفيذ التصميم: قماش حرير .

الخامات المقترحة لتنفيذ التطريز: خيوط الحرير، الخرز، الأحجار .

المؤثرات غير المرئية المقترحة للفتان: كورسيه الجذع، الجيوبونة الجرسية التصميم.



شكل (٢٢)

تقنيات التطريز ثلاثية الابعاد المقترحة
للتصميم الزخرفي بالفتان

صورة (٣٥)

وحدات هندسية من زخارف نجد
(<https://www.flickr.com>)



شكل (٢١) التصميم الحادي عشر

التصميم الثاني عشر شكل (23): فستان سهرة مكون من "كورساج .

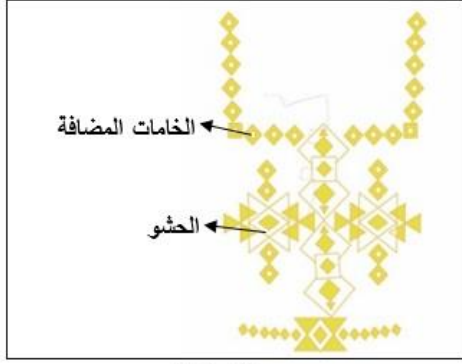
الكورساج: محبك على الجذع، يصل طوله إلى مستوى الخصر، بفتحة ديكولتيه عميقة مربعة التصميم، وكمين مكونين من طبقتين كورنيش بكشكشة عميقة من أعلى يصل طولهما الى منتصف العضد.

الجونلة: تتكون من طبقتين "السفلية" محبكة على الجسم يصل طولها إلى مستوى الركبة، " العلوية" واسعة على الجسم مثبتة على جانبي الخصر يصل طولها إلى الأرض، كما ثبت بمستوى الخصر طبقتين من الكورنيش يتدرج طولهما الى مستوى الجنب.

الصياغات الزخرفية: تم استلهام الوحدات الزخرفية بالتصميم من الوحدة الهندسية لزخارف "نجد"، صورة (36) حيث تم إعادة صياغة مفرداتها المتمثلة في كل من "المعينات، المثلاثات، الخطوط المنكسرة" بأسلوب فني من خلال دمجها وتوزيعها على حافة الديكولتيه والكورساج ومستوى الخصر والجونلة المحبكة.

الألوان: تمثلت الخطة اللونية للفتان في كل من اللون "الكحلي، الذهبي".

- تقنيات التطريز ثلاثية الابعاد المقترحة: (الحشو، الخامات المضافة)، شكل (24).
 الخامات المقترحة لتنفيذ التصميم: قماش تفتاه ذو لون كحلي.
 الخامات المقترحة لتنفيذ التطريز: خيوط الحرير، الخرز، القيطان.
 المؤثرات غير المرئية المقترحة للفستان: كورسيه الساعة الزجاجية، دعامة الكم.



شكل (٢٤)

تقنيات التطريز ثلاثية الابعاد المقترحة
 للتصميم الزخرفي بالفستان



شكل (٢٣) التصميم الثاني عشر

صورة (٣٦)

وحدات هندسية من زخارف "تجد"
 (مشاعل الفانز، ٢٠١٦، ١٤٦)



التصميم الثالث عشر شكل (25): بدلة سهرة "جمسوت Jumpsuit" مكون من "كورساج، بنطلون".

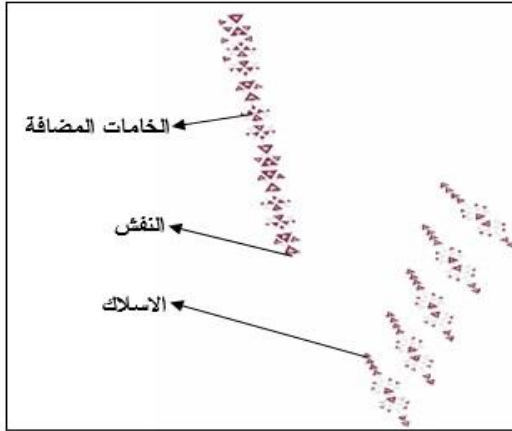
الكورساج: محبك على الجذع، بخطي كتف لهما طول طبيعي، بحردة رقبة مضبوطة العمق وواسعة من الجانبين ذات تصميم منحنى مثبت بها بنذة، بحزام متوسط العرض مثبت بالخصر مشكل على هيئة كسرات ناعمة، مثبت بخط الكتف الأيسر وشاح مشكل على هيئة كسرات رأسية، يمر الشواح أسفل الحزام ليترك بحرية، حيث ينسدل الى مستوى القدم بتدرج ناعم من مستوى الركبة في شكل تموجات جذابة **البنطلون:** "شارلستون" مضبوط على الفخذين ثم ينسدل باتساع بداية من مستوى الركبتين حتى القدم، بفتحة رأسية التصميم بخط نصف الأمام بداية من مستوى الركبة حتى نهايته.

الصياغات الزخرفية: تم استلهاً الوحدة الزخرفية بالتصميم من الوحدات الهندسية لزخارف "تجد" صورة

(37) حيث تم إعادة صياغة مفرداتها المتمثلة في كل من "المعينات، المثلاثات" بأسلوب فني مبتكرة بتحويلها وتوزيعها أعلى حردة الرقبة بأسلوب ناعم، غير ان توزيع الزخارف بمستوى خد نصف البنطلون الأيسر أخذ تكوين زخرفي أكثر تفصيلا عن ما سبقه مما أكد ثراء الوحدة محل الاستلهام، وتم دمج الوجدتين السابقتين في وحدة زخرفية واحدة وتكرراها بشكل رأسي بنهاية الوشاح.

الألوان: تمثلت الخطة اللونية للبدلة في كل من اللون "الوردي، العنابي، الأبيض" تقنيات التطريز ثلاثية الابعاد المقترحة: (الأسلاك، الخامات المضافة، النقش)، شكل (26).

الخامات المقترحة لتنفيذ التصميم: قماش "تفتاه" ذو لون موف".
الخامات المقترحة لتنفيذ التطريز: خيوط التطريز الحريري، الاسلاك المعدنية، الخرز. المؤثرات غير المرئية المقترحة للفيستان: كورسيه الساعة الزجاجية.



شكل (٢٦)

تقنيات التطريز ثلاثية الابعاد المقترحة للتصميم الزخرفي بالفيستان



شكل (٢٥) التصميم الثالث عشر

صورة (٣٧)

وحدات هندسية من زخارف نجد
(John Topham, 2005, p69)



التصميم الرابع عشر شكل (27): فيستان سهرة مكون من "كورساج، جونلة".
الكورساج: محبك على الجذع، يصل طوله إلى مستوى الخصر، بديكولتيه عميق ذو تصميم غير متماثل احداها مائل والأخر منحني، بكتف أيسر متوسط العرض، بقصة كروازيه ذات تصميم منحني.

الجونلة: واسعة تأخذ الشكل الجرسى، يصل طولها أسفل الركبة، بجوديات عميقة. **الصياغات الزخرفية:** تم استلهام الوحدات الزخرفية بالتصميم من الوحدات النباتية لزخارف "تجد"، صورة (38) حيث تم إعادة صياغة مفرداتها المتمثلة في كل من "وردة، أوراق نباتية، دوائر" وتحويرها وتوزيعها على الكورساج بالكامل، وعلى الجونلة في شكل فرعين من أوراق الشجر تتناثر بينهما الورود.

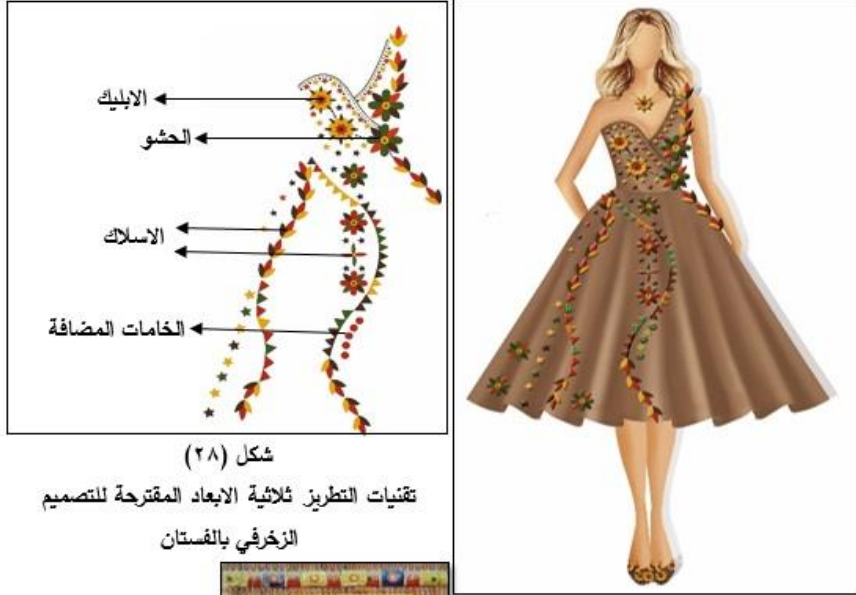
الألوان: تمثلت الخطة اللونية للفستان في كل من اللون "البنّي الفاتح، الأصفر، الأخضر، الأحمر، البني الغامق".

تقنيات التطريز ثلاثية الأبعاد المقترحة: (تثبيت الأسلاك، الابلبيك، الحشو، الخامات المضافة)، شكل (28).

الخامات المقترحة لتنفيذ التصميم: قماش "الساتان" ذو لون بني فاتح.

الخامات المقترحة لتنفيذ التطريز: خيوط الحرير، الخرز، الأحجار، المرايا.

المؤثرات غير المرئية المقترحة للفستان: كورسيه الساعة الزجاجية، الجيبونة الجرسية التصميم.



شكل (٢٨)

تقنيات التطريز ثلاثية الأبعاد المقترحة للتصميم
الزخرفي بالفستان

شكل (٢٧) التصميم الرابع عشر

صورة (٣٨)

وحدات نباتية وهندسية من زخارف "تجد"
(<https://gramho.com>)



التصميم الخامس عشر شكل (29): فستان سهرة مكون من "كورساج، جونلة.

الكورساج: محبك على الجذع يصل طوله إلى مستوى خط الخصر، بديكولتيه عميق ذو تصميم قلبي الشكل بكمين طويلين بكشكشة ناعمة من أسفل ينتهيان بكورنيش متوسط العرض.

الجونلة: واسعة على الجسم تأخذ الشكل الجرسى، يصل طولها أسفل مستوى الركبة، بجوديهات عميقة.

الصياغات الزخرفية: تم استلهاً الوحدة الزخرفية بالتصميم من الوحدات النباتية لزخارف "تجد"، صورة (39) حيث تم إعادة صياغة مفرداتها المتمثلة في كل من "أوراق نباتية، ورود، نقاط"، بأسلوب فني مبتكر بتحويلها وتوظيفها بشكل جمالي أعلى الكورساج والكمين والجزء العلوي للجونلة فيما يشبه الوحدات المتناثرة كالنجوم.

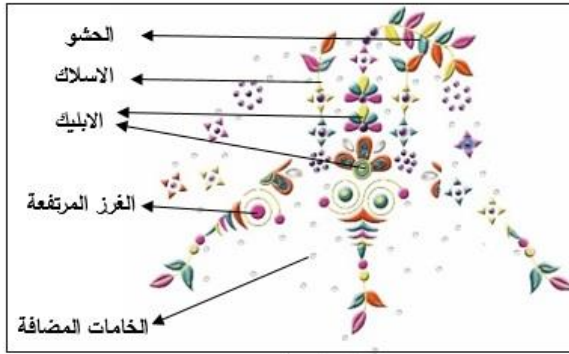
الألوان: تمثلت الخطة اللونية للفستان في كل من اللون "السماوي، الأخضر، الأصفر، الوردي، البرتقالي"

تقنيات التطريز ثلاثية الأبعاد المقترحة: (الحشو، الإليك، الخامات المضافة "كريستال، ترتر")، شكل (30).

الخامات المقترحة لتنفيذ التصميم: قماش "شيفون" ذو لون سماوي.

الخامات المقترحة لتنفيذ التطريز: خيوط الحرير، الكريستال، الترتر.

المؤثرات غير المرئية المقترحة للفستان: كورسيه الساعة الزجاجية، الجيونة الجرسية التصميم.



شكل (٣٠)

تقنيات التطريز ثلاثية الابعاد المقترحة للتصميم
الزخرفي بالفستان



شكل (٢٩) التصميم الخامس عشر

صورة (٣٩)

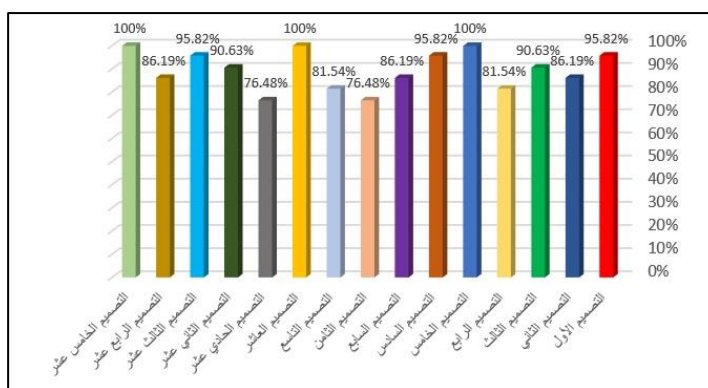
وحدات نباتية من زخارف "تجد"
(سلطانة المعمر، ٢٠٠٩، ١٨٧)



التساؤل الثاني: ما آراء المتخصصين في التصميمات المبتكرة المستلهمة من
الوحدات الزخرفية التراثية بمنطقة "تجد"؟
للإجابة على هذا التساؤل تم حساب التكرارات والنسب المئوية ومعاملات الجودة
والمتوسط الوزني لآراء المتخصصين في تحقيق الجانبين الجمالي والوظيفي
للتصميمات المقترحة، والجداول التالية توضح ذلك:

جدول (7) التكرارات والنسب المئوية ومعاملات الجودة والمتوسط الوزني
لأراء المتخصصين في تحقيق الجانب الجمالي للتصميمات المقترحة

معاملات الجودة والمتوسط الوزني	النسبة %			العدد			الجانب الجمالي
	غير موافق	موافق إلى حد ما	موافق	غير موافق	موافق إلى حد ما	موافق	
%95.82	%0	%6.7	%93.3	0	1	14	التصميم الأول
%86.19	%0	%20	%80	0	3	12	التصميم الثاني
%90.63	%0	%13.3	%86.7	0	2	13	التصميم الثالث
%81.54	%6.7	%20	%73.3	1	3	11	التصميم الرابع
%100	%0	%0	%100	0	0	15	التصميم الخامس
%95.82	%0	%6.7	%93.3	0	1	14	التصميم السادس
%86.19	%6.7	%13.3	%80	1	2	12	التصميم السابع
%76.48	%6.7	%26.6	%66.7	1	4	10	التصميم الثامن
%81.54	%6.7	%20	%73.3	1	3	11	التصميم التاسع
%100	%0	%0	%100	0	0	15	التصميم العاشر
%76.48	%6.7	%26.6	%66.7	1	4	10	التصميم الحادي عشر
%90.63	%0	%13.3	%86.7	0	2	13	التصميم الثاني عشر
%95.82	%0	%6.7	%93.3	0	1	14	التصميم الثالث عشر
%86.19	%6.7	%13.3	%80	1	2	12	التصميم الرابع عشر
%100	%0	%0	%100	0	0	15	التصميم الخامس عشر



شكل بياني (1) معاملات الجودة والمتوسط الوزني

لأراء المتخصصين في تحقيق الجانب الجمالي للتصميمات المقترحة

يتضح من الجدول (7) والشكل البياني (1):

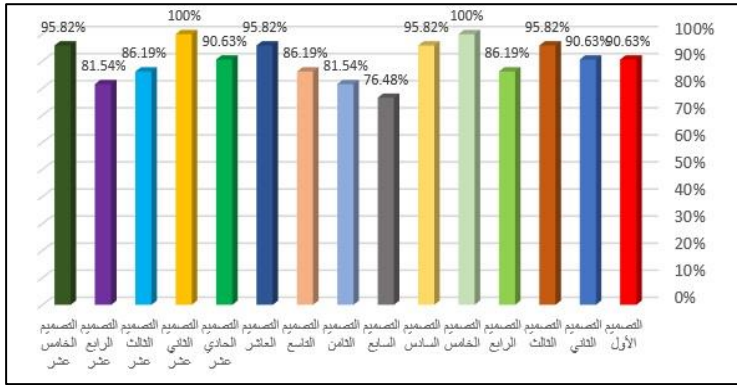
إن كلا من التصميم الخامس والتصميم العاشر والتصميم الخامس عشر هم الأفضل بالنسبة لباقي التصميمات في تحقيق الجانب الجمالي وذلك بمعامل جودة 100% ، ثم

كلا من التصميم الأول والتصميم السادس والتصميم الثالث عشر وذلك بمعامل جودة 95.82% ، ثم كلا من التصميم الثالث والتصميم الثاني عشر وذلك بمعامل جودة 90.63% ، ثم كلا من التصميم الثاني والتصميم السابع والتصميم الرابع عشر وذلك بمعامل جودة 86.19% ، ثم كلا من التصميم الرابع والتصميم التاسع وذلك بمعامل جودة 81.54% ، وأخيرا كلا من التصميم الثامن والتصميم الحادي عشر وذلك بمعامل جودة 76.48%.

جدول (8) يوضح التكرارات والنسب المئوية ومعاملات الجودة والمتوسط الوزني

لأراء المتخصصين في تحقيق الجانب الوظيفي للتصميمات المقترحة

معاملات الجودة والمتوسط الوزني	النسبة %			العدد			الجانب الوظيفي
	غير موافق	موافق إلى حد ما	موافق	غير موافق	موافق إلى حد ما	موافق	
90.63%	0%	13,3%	86,7%	0	2	13	التصميم الأول
90.63%	6,7%	6,7%	86,7%	1	1	13	التصميم الثاني
95.82%	0%	6,7%	93,3%	0	1	14	التصميم الثالث
86.19%	0%	20%	80%	0	3	12	التصميم الرابع
100%	0%	0%	100%	0	0	15	التصميم الخامس
95.82%	0%	6,7%	93,3%	0	1	14	التصميم السادس
76.48%	6,7%	26,6%	66,7%	1	4	10	التصميم السابع
81.54%	6,7%	20%	73,3%	1	3	11	التصميم الثامن
86.19%	0%	20%	80%	0	3	12	التصميم التاسع
95,82%	0%	6,7%	93,3%	0	1	14	التصميم العاشر
90.63%	0%	13,3%	86,7%	0	2	13	التصميم الحادي عشر
100%	0%	0%	100%	0	0	15	التصميم الثاني عشر
86.19%	6,7%	13,3%	80%	1	2	12	التصميم الثالث عشر
81.54%	6,7%	20%	73,3%	1	3	11	التصميم الرابع عشر
95,82%	0%	6,7%	93,3%	0	1	14	التصميم الخامس عشر



شكل بياني (2) معاملات الجودة والمتوسط الوزني لأراء المتخصصين في تحقيق الجانب الوظيفي للتصميمات المقترحة

يتضح من الجدول (8) والشكل البياني (2):

إن كلا من التصميم الخامس والتصميم الثاني عشر هما الأفضل بالنسبة لباقي التصميمات في تحقيق الجانب الوظيفي وذلك بمعامل جودة 100% ، ثم كلا من التصميم الثالث والتصميم السادس والتصميم العاشر والتصميم الخامس عشر وذلك بمعامل جودة 95.82% ، ثم كلا من التصميم الأول والتصميم الثاني والتصميم الحادي عشر وذلك بمعامل جودة 90.63% ، ثم كلا من التصميم الرابع والتصميم التاسع والتصميم الثالث عشر وذلك بمعامل جودة 86.19% ، ثم كلا من التصميم الثامن والتصميم الرابع عشر وذلك بمعامل جودة 81.54% ، وأخيرا التصميم السابع وذلك بمعامل جودة 76.48%.

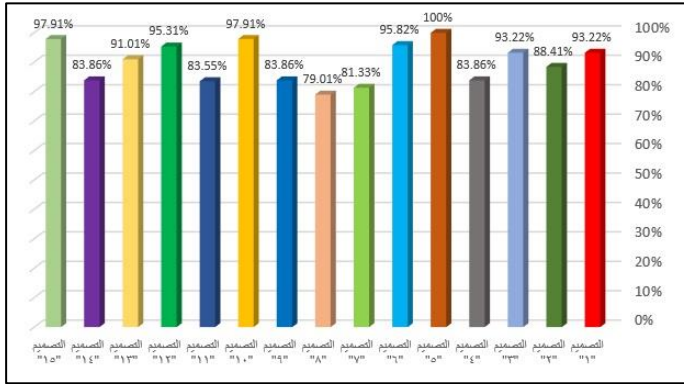
جدول (9) معاملات الجودة والمتوسط الوزني

لأراء المتخصصين في المجموع الكلي للتصميمات المقترحة

التصميمات							المحاور
7	6	5	4	3	2	1	
%86.19	%95.82	%100	%81.54	%90.63	%86.19	%95.82	الجانب الجمالي
%76.48	%95.82	%100	%86.19	%95.82	%90.63	%90.63	الجانب الوظيفي
%81.33	%95.82	%100	%83.86	%93.22	%88.41	%93.22	المتوسط العام
10	3	1	8	5	7	5	الترتيب

تابع جدول (9) معاملات الجودة والمتوسط الوزني
لأراء المتخصصين في المجموع الكلي للتصميمات المقترحة

التصميمات								المحاور
15	14	13	12	11	10	9	8	
%100	86,19 %	95,82 %	90.63 %	76,48 %	%100	81,54 %	76,48 %	الجانب الجمالي
95,82 %	81,54 %	86,19 %	%100	90.63 %	95,82 %	86,19 %	81,54 %	الجانب الوظيفي
97,91 %	83,86 %	91,01 %	95.31 %	83,55 %	97,91 %	83,86 %	79,01 %	المتوسط العام
2	8	6	4	9	2	8	11	الترتيب



شكل بياني (3) معاملات الجودة والمتوسط الوزني
لأراء المتخصصين في المجموع الكلي للتصميمات المقترحة

مما سبق نستخلص ما يلي:

- إيجابية آراء المتخصصين تجاه التصميمات المقترحة حيث تراوح معامل الجودة من (79.01% : 100%) فحصل التصميم رقم (5) اعلي معامل جودة بنسبة 100% ، يليه كلا من التصميم رقم (10 ، 15) بنسبة 97.91% ، وهي تمثل نسب جودة متميزة ، بينما تراوح معامل الجودة لباقي التصميمات من (79.01% : 95.82%) ويمكن تفسير ارتفاع معاملات الجودة للتصميمات في ضوء الآراء الايجابية للمتخصصين تجاه التصميمات والتي رأوا فيها إعادة صياغة للزخارف التراثية بمنطقة نجد في التكوينات الزخرفية الموظفة بها وابتعادها عن التقليد والمحاكاة المباشرة لها، كذلك تحقيق التآلف بين الخطوط التصميمية والانسجام في الخطط اللونية والوحدة والترابط والاتزان بين جميع المفردات التصميمية، والتوافق بين التكوين الزخرفي

والتصميم البنائي وملائمة تقنيات التطريز ثلاثي الابعاد المستخدمة مع التكوين الزخرفي المستحدث بكل تصميم، كما تحقق بالتصميمات الاصاله والحداثة والمعاصرة والفردية وتناسبها مع المرحلة العمرية والمقاس الجسماني المحدد، وقدر رأى المتخصصين ان التصميمات المقترحة تتميز بقبليتها للتنفيذ وانه يمكن تسويقها حيث أنها تتماشى مع العادات والتقاليد.

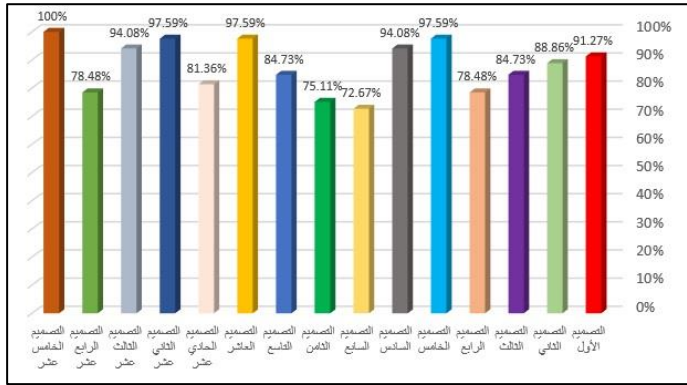
التساؤل الثالث: ما آراء المستهلكات في التصميمات المبتكرة المستهلكة من الوحدات الزخرفية التراثية بمنطقة "تجد"؟

للإجابة على هذا التساؤل تم حساب التكرارات والنسب المئوية ومعاملات الجودة والمتوسط الوزني لآراء المستهلكات في التصميمات المقترحة، والجدول التالي توضح ذلك:

جدول (10) التكرارات والنسب المئوية ومعاملات الجودة والمتوسط الوزني

لآراء المستهلكات في التصميمات المقترحة

معاملات الجودة والمتوسط الوزني	النسبة %			العدد			المستهلكات
	غير موافق	موافق إلى حد ما	موافق	غير موافق	موافق إلى حد ما	موافق	
%91.27	%3.3	%6,7	%90	1	2	27	التصميم الأول
%88.86	%3,3	%10	%86,7	1	3	26	التصميم الثاني
%84.73	%6,7	%10	%83,3	2	3	25	التصميم الثالث
%78,48	%10	%13,3	%76,7	3	4	23	التصميم الرابع
%97,59	%0	%3,3	%96,7	0	1	29	التصميم الخامس
%94.08	%0	%6.7	%93.3	0	2	28	التصميم السادس
%72,67	%13,3	%16.7	%70	4	5	21	التصميم السابع
%75,11	%6.7	%20	%73.3	2	6	22	التصميم الثامن
%84,73	%3,3	%13,3	%83,3	1	4	25	التصميم التاسع
%97,59	%0	%3,3	%96,7	0	1	29	التصميم العاشر
%81,36	%6,7	%13,3	%80	2	4	24	التصميم الحادي عشر
%97,59	%0	%3,3	%96,7	0	1	29	التصميم الثاني عشر
%94.08	%0	%6,7	%93,3	0	2	28	التصميم الثالث عشر
%78,48	%6.7	%16,7	%76,7	2	5	23	التصميم الرابع عشر
%100	%0	%0	%100	0	0	30	التصميم الخامس عشر



شكل بياني (4) معاملات الجودة والمتوسط الوزني
لآراء المستهلكات في المجموع الكلي للتصميمات المقترحة

يتضح من الجدول (10) والشكل البياني (4):

إيجابية آراء المستهلكات تجاه التصميمات المقترحة حيث تراوح معامل الجودة من (72.67% : 100%) حيث حصل التصميم الخامس عشر على أعلى معامل جودة بنسبة 100%، يليه كل من التصميمات الخامس، العاشر، الثاني عشر بمعامل جودة 97.59%، التصميمان السادس، الثالث عشر بمعامل جودة 94.08%، التصميم الأول بمعامل جودة 91.27%، التصميم الثاني بمعامل جودة 88.86%، التصميمان الثالث، التاسع بمعامل جودة 84.73%، التصميم الحادي عشر بمعامل جودة 81.36%، التصميمان الرابع، الرابع عشر بمعامل جودة 78.48%، التصميم الثامن بمعامل جودة 75.11%، وأخيرا التصميم السابع وذلك بمعامل جودة 72.67% .

ويمكن تفسير ارتفاع معاملات الجودة للتصميمات في ضوء الآراء الإيجابية للمستهلكات تجاه التصميمات حيث رأين فيها إعادة صياغة للزخارف التراثية النجدية في التكوينات الزخرفية وتحقيقها للقيم الجمالية المتضمنة بها وتميزها بالانسجام بين جميع أجزائها والتناسق في خططها اللونية والتي تلائم أذواقهن الشخصية، كذلك رأين توافق تقنيات التطريز ثلاثي الأبعاد مع تصميمات ملابس السهرة المقترحة والتي اضافت ثراء جمالي يتوافق مع أذواقهن الشخصية في ارتداء تصميمات الأزياء المستلهمة من التراث السعودي ولاسيما أنها تحقق المزيد من التميز والفردية لهن وتلبي جزءا من احتياجاتهن الملبسية ويمكنهن شرائها حال توافرها بالأسواق، كذلك رأين أن

ثالثاً: تقنيات تنفيذ التصميم الزخرفي:

شكل (30)
التصميم الزخرفي للفيستان



صورة (٤٢)
تغطية الاسلاك المعدنية
بغرز العروة والحشو



صورة (٤١)
تثبيت الكريستال



صورة (٤٠)
تثبيت الكريستال



شكل (33) المفردة الأولى للتصميم الزخرفي



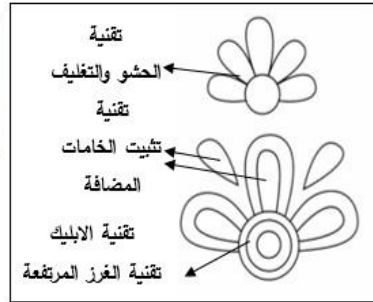
صورة (٤٥)
تثبيت الابليلك بغرز الحشو والكريستال



صورة (٤٤)
تقنية الحشو "طبقة عمودية وطبقة عرضية" وتثبيت الكريستال



صورة (٤٣)
تقنية الحشو بالجوخ



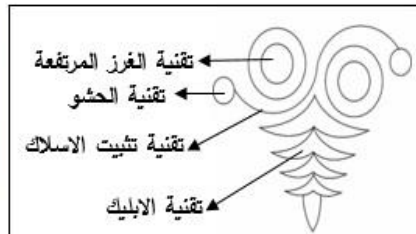
شكل (34) المفردة الثانية للتصميم الزخرفي



صورة (٤٧)
تقنية الحشو والتغليف، وتحديد التصميم بالاسلاك



صورة (٤٦)
تثبيت الاسلاك بغرز العجلة المنسوجة، وتثبيت اللؤلؤ



شكل (35) المفردة الثالثة بالتصميم الزخرفي

رابعاً: التصميم المنفذ:



صورة (53)

التصميم المنفذ من الخلف



صورة (52)

التصميم المنفذ من الجنب



صورة (51)

التصميم المنفذ من الامام

الفستان المنفذ الثاني: التصميم العاشر، شكل (19):

اولاً: اسكتش التصميم – الخامات الأساسية والمساعدة: -



الخامات الاساسية: قماش حرير ذو لون موف.

الخامات المساعدة: فازلين متوسط السمك، خيوط حياكة بوليستر.

خامات تنفيذ التصميم الزخرفي:

- سلك بسمك (0.3 ملم) (0.5 ملم).

- كريستال على شكل (دائري، بيضاوي).

- قماش أورجانزا.

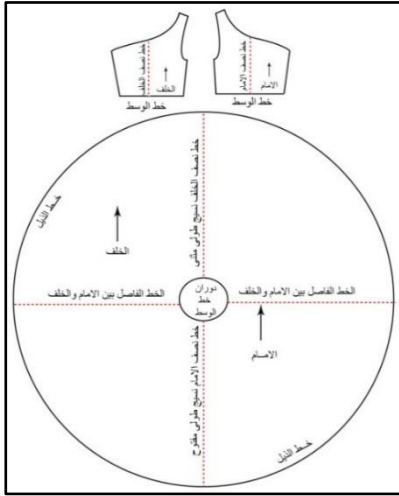
- ورد من قماش الأورجانزا.

- خرز لولو ملون.



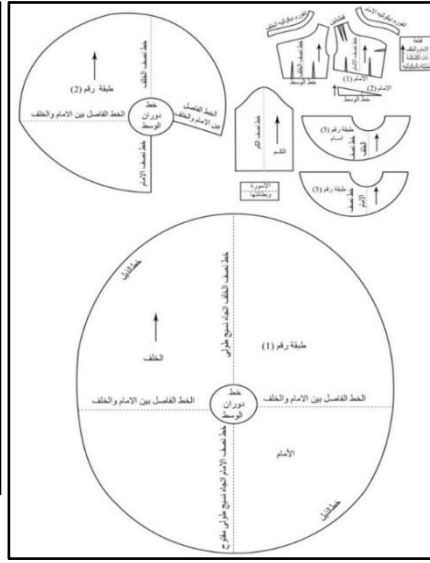
شكل (19)

ثانيا: مفردات باترون الفستان، ويطائته: -



شكل (38)

مفردات باترون بطانة الفستان



شكل (37)

مفردات باترون الفستان

ثالثا: تقنيات تنفيذ التصميم الزخرفي:

شكل (20)

التصميم الزخرفي للفستان



صورة (٥٧) الشكل النهائي للمفردة الأولى
صورة (٥٦) نسيج بيكوا
صورة (٥٥) بغرزة البساط
صورة (٥٤) تثبيت الأسلاك للوحدة الزخرفية بغرزة البساط



شكل (39) المفردة الأولى بالتصميم الزخرفي



صورة (٦٠)

تثبيت الأسلاك اعلى الوحدة
مع تطريز الجزئين
الحلزونيين بغرزة الحشو



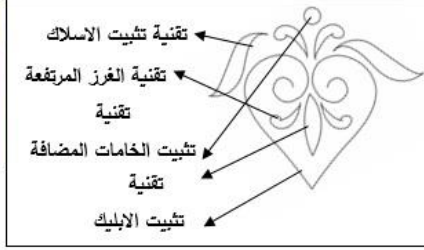
صورة (٥٩)

اعداد الابلية
وتطريزه بغرزة الحشو
وتثبيت الكريستال



صورة (٥٨)

تطريز الوحدة
الزخرفية بغرزة
الحشو الألية



شكل (40) المفردة الثانية بالتصميم الزخرفي



صورة (٦٣)

اعداد الورقات بتقنية
تثبيت الأسلاك وقصها
على شكل ابلية



صورة (٦٢)

تشكيل الوحدة
بالأسلاك وتطريزها
أليا



صورة (٦١)

تشكيل الأسلاك
وتغليفها بخيوط
الحرير



شكل (41) المفردة الثالثة بالتصميم الزخرفي

رابعاً: التصميم المنفذ:



صورة (66)

التصميم المنفذ من الخلف



صورة (65)

التصميم المنفذ من الجنب



صورة (64)

التصميم المنفذ من الامام

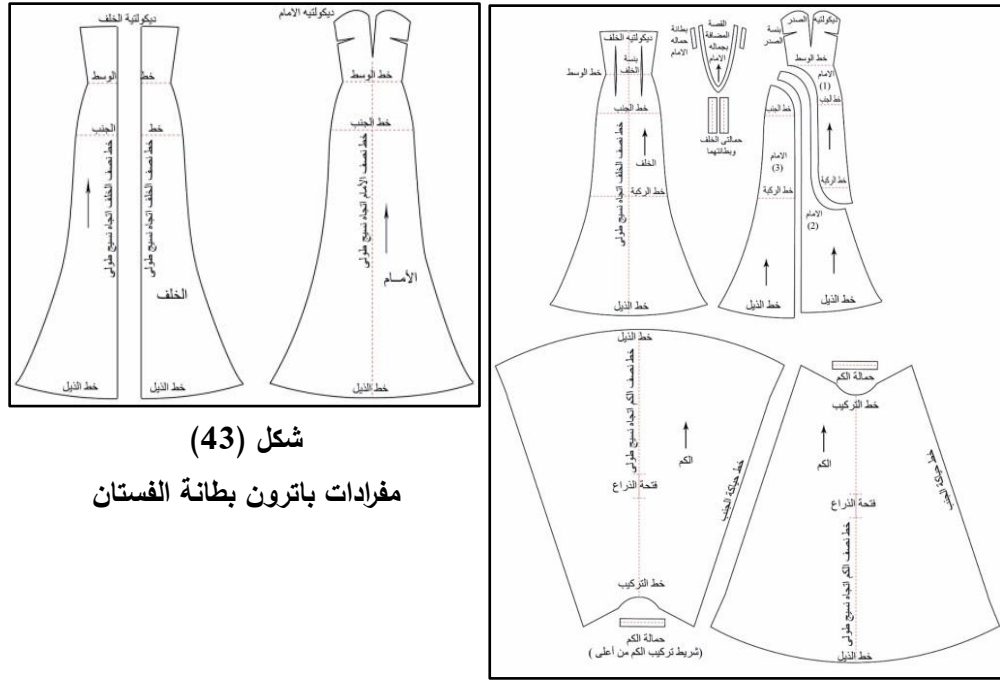
الفسطان المنفذ الثالث: التصميم الخامس، شكل (9):

اولا: اسكتش التصميم - الخامات الأساسية والمساعدة: -



شكل (9)

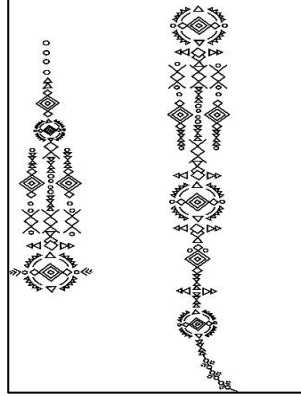
ثانيا: مفردات باترون الفستان، وبطانته: -



شكل (42)

مفردات باترون الفستان

ثالثا: تقنيات تنفيذ التصميم الزخرفي:



شكل (10)
التصميم الزخرفي للفستان



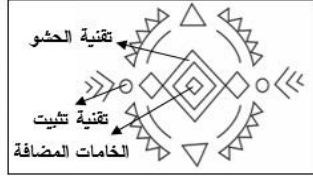
صورة (٦٩)



صورة (٦٨)



صورة (٦٧)



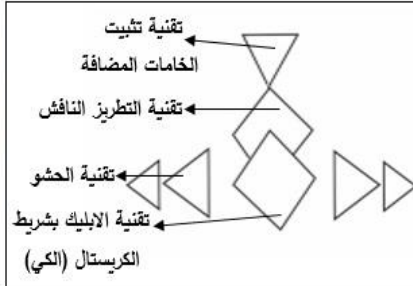
استخدام غرز "الحشو" قص رقائيق الخشب لملء المثلثات، وتثبيت على شكل معين وترتبطها بقمماش الجوخ وتطريزها بغرزة الحشو

تثبيت كريستال "معين" الشكل بتقنية التغليف، حيث تقص رقائيق الخشب وتغلف بالجوخ ويلف عليها خيوط الحرير، ثم يثبت الكريستال

شكل (44) المفردة الأولى
بالتصميم الزخرفي

صورة (٧٠)

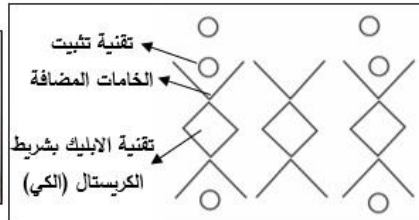
تجهيز ابليك معين الشكل بشريط الكريستال وتثبيته بالكلي، أما المعين العلوي فطرز بتقنية النافش، والمثلثين الكبيرين بتقنية التغليف بالخرز.



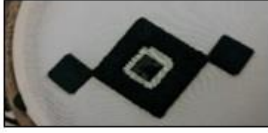
شكل (45) المفردة الثانية بالتصميم الزخرفي

صورة (٧١)

تجهيز ابليك معين الشكل بشريط الكريستال وتثبيته بالكلي، وتثبيت خرز النجف، والكريستال



شكل (46) المفردة الثالثة بالتصميم الزخرفي



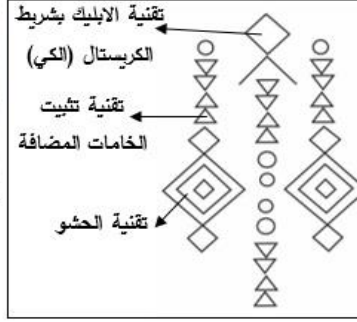
صورة (٧٣)

استخدام غرزة الحشو والتغليف في



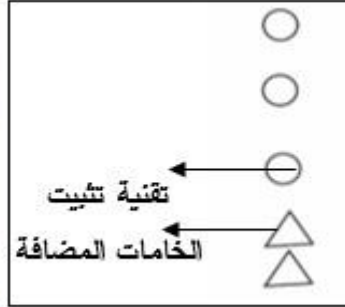
صورة (٧٢)

تطريز المعين المفرغ، وتقنية الحشو
تثبيت الكريستال) والتغليف على المعينين الصغيرين



شكل (47) المفردة الرابعة بالتصميم الزخرفي

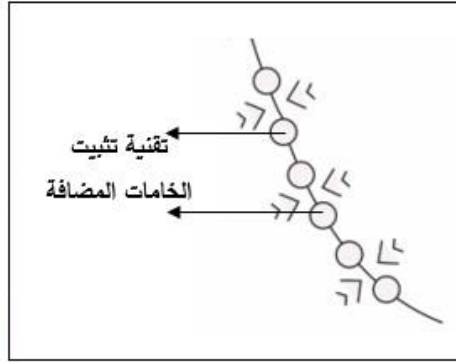
صورة (٧٤)
تثبيت الكريستال



شكل (48) المفردة الخامسة

بالتصميم الزخرفي

صورة (٧٤)
تثبيت الكريستال الدائري
والخرز الطولي والمقطوع



شكل (49) المفردة السادسة بالتصميم الزخرفي

رابعاً: التصميم المنفذ:



صورة (78)

التصميم المنفذ من الخلف



صورة (77)

التصميم المنفذ من الجنب



صورة (76)

التصميم المنفذ من الامام

التساؤل الخامس: ما أراء كلامن المتخصصين والمستهلكات في التصميمات المنفذة؟

للإجابة على هذا التساؤل تم حساب تحليل التباين لمتوسط درجات التصميمات الثلاث المنفذة وفقا لأراء المتخصصين والمستهلكات، والجدول التالية توضح ذلك:

أولاً: المتخصصين:

جدول (11) تحليل التباين لمتوسط درجات التصميمات الثلاث المنفذة وفقا لأراء المتخصصين

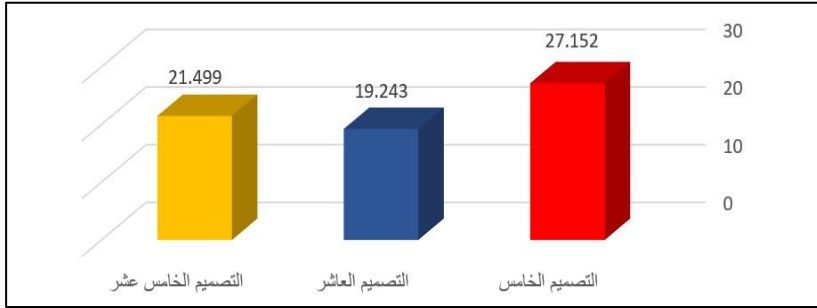
الدالة	قيمة (ف)	درجات الحرية	متوسط المربعات	مجموع المربعات	المتخصصين
		2	292,111	584,223	بين المجموعات
0,01 دال	46,262	42	6,314	265,200	داخل المجموعات
		44		849,423	المجموع

يتضح من جدول (11) إن قيمة (ف) كانت (46.262) وهي قيمة دالة إحصائيا عند مستوى (0.01)، مما يدل على وجود فروق بين التصميمات الثلاث المنفذة وفقا لأراء المتخصصين، ولمعرفة اتجاه الدلالة تم تطبيق اختبار LSD للمقارنات المتعددة والجدول التالي يوضح ذلك:

جدول (12) اختبار LSD للمقارنات المتعددة

التصميم الخامس عشر م = 21.499	التصميم العاشر م = 19.243	التصميم الخامس م = 27.152	المتخصصين
		-	التصميم الخامس
	-	**7.909	التصميم العاشر
-	*2.256	**5.653	التصميم الخامس عشر

** دال عند 0.01 * دال عند 0.05 بدون نجوم غير دال



شكل بياني (5) متوسط درجات التصميمات الثلاث المنفذة وفقا لأراء المتخصصين

يتضح من الجدول (12) والشكل البياني (5) أن:

- وجود فروق دالة إحصائية بين التصميمات الثلاث المنفذة وفقا لأراء المتخصصين عند مستوي دلالة 0.01، فنجد أن التصميم الخامس كان أفضل التصميمات، يليه التصميم الخامس عشر، وأخيرا التصميم العاشر.
- وجود فروق عند مستوي دلالة 0.05 بين التصميم العاشر والتصميم الخامس عشر لصالح التصميم الخامس عشر.

ثانيا: المستهلكات:

جدول (13) تحليل التباين لمتوسط درجات التصميمات الثلاث المنفذة وفقا لأراء المستهلكات

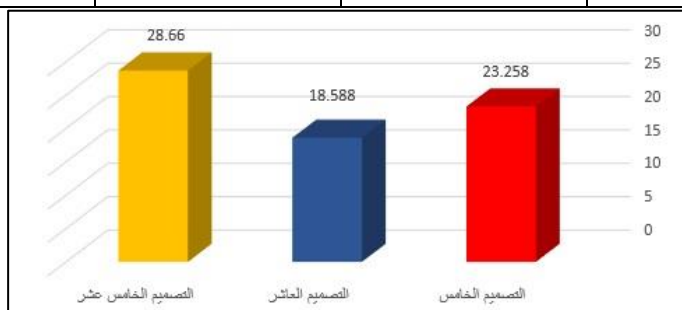
الدالة	قيمة (ف)	درجات الحرية	متوسط المربعات	مجموع المربعات	المتخصصين
0.01 دال	54,844	2	1093,113	2186,225	بين المجموعات
		87	19,931	1734,027	داخل المجموعات
		89		3920,252	المجموع

يتضح من جدول (13) إن قيمة (ف) كانت (54.844) وهي قيمة دالة إحصائية عند مستوى (0.01)، مما يدل على وجود فروق بين التصميمات الثلاث المنفذة وفقا لأراء

المستهلكات، ولمعرفة اتجاه الدلالة تم تطبيق اختبار LSD للمقارنات المتعددة والجدول التالي يوضح ذلك:

جدول (14) اختبار LSD للمقارنات المتعددة

التصميم الخامس عشر م = 28.660	التصميم العاشر م = 18.588	التصميم الخامس م = 23.258	المستهلكات
		-	التصميم الخامس
	-	**4.670	التصميم العاشر
-	**10.072	**5.402	التصميم الخامس عشر



شكل بياني (6) متوسط درجات التصميمات الثلاث المنفذة وفقا لأراء المستهلكات

يتضح من الجدول (14) والشكل البياني (6):

- وجود فروق دالة إحصائية بين التصميمات الثلاث المنفذة وفقا لأراء المستهلكات عند مستوي دلالة 0.01، فنجد أن التصميم الخامس عشر كان أفضل التصميمات، يليه التصميم الخامس، وأخيرا التصميم العاشر.

- وجود علاقة تبادلية بين ترتيب التصميمان الخامس والخامس عشر من جانب المتخصصين والمستهلكات بينما هناك اتفاق على ترتيب التصميم العاشر

التوصيات: في ضوء نتائج البحث توصي الباحثان بالآتي:

1- اجراء ورش عمل متخصصة للطلبة لدراسة الامكانات التشكيلية للزخارف النجدية كأحد اهم مصادر الاستلهام للأزياء باختلاف انواعها.

2- التعمق في دراسة وتحليل المصادر الفنية محل الاستلهام والبعد عن التقليد والمحاكاة المباشرة لها عند توظيفها لفتح مجال الرؤى الفنية امام المصمم لمزيد من الابتكارات في مجال تصميم الأزياء.

- 3- اجراء المزيد من الدراسات الاكاديمية التي تربط ما بين الزخارف التراثية وفن تصميم الأزياء.
- 4- اجراء ورش عمل متخصصة للطلبة لرفع من الوعي بأهمية الزخارف التراثية كأحد اهم مصادر الاستلهم للأزياء.
- 5- اقامة مشروعات صغيرة قائمة على اعداد ملابس مستلهمة من الزخارف التراثية بالتعاون مع الجهات المختصة والاسر المنتجة للمساهمة في فتح مجال لمشاريع جديدة.

المستخلص

ابتكار تصميمات لملايس السهرة مطرزة بأسلوب ثلاثي الأبعاد مستلهمة من الوحدات الزخرفية النجدية

هدف البحث الى الاستلهم من الوحدات التراثية بمنطقة "نجد" وابتكار تصميمات ملايس سهرة للنساء التي تتراوح اعمارهن من (25: 35) عام ومقاس جسماني من (38: 40)، واتسمت مصادر الاستلهم من الوحدات الزخرفية التراثية بمنطقة "نجد" بالقيم والخصائص التشكيلية والفنية المميزة، وتم توظيفها باتباع عناصر واسس التصميم بما يحقق الجوانب الجمالية والوظيفية في التصميم المبتكر، وتتمثل الزخارف النجدية في كل من (العمارة، الحلي، الملايس، أدوات الزينة، المنسوجات ومنتجات السدو)، وذلك من خلال الاستعانة بأسلوب التطريز ثلاثي الابعاد والذي يشتمل على عدد من التقنيات مثل (الحشو، اللاسيه، الاسلاك، الابليلك، النفس، الغرز المرتفعة، الخامات المرتفعة، التطريز الآلي)، بالإضافة الى قياس اراء كلا من المتخصصين والمستهلكات في التصميمات المبتكرة والمتمثلة في عدد (15) تصميم لزي سهرة متنوعين ما بين (فساتين طويلة وقصيرة، بدلة، جمسوت)، بالإضافة الى تنفيذ مختارات منها والتي حصلت على أعلى النتائج من قبل عينتي البحث، والتعرف على آراء كلا من المتخصصين والمستهلكات في التصميمات المنفذة والمتمثلة في ثلاثة تصميمات ، وقد اتبع البحث المنهج الوصفي لقياس استطلاع آراء كل من المتخصصين والمستهلكات في التصميمات المقترحة، مع التطبيق لمختارات من التصميمات.

Abstract

Creating Evening Wear Designs Embroidery with 3D style Inspired by Najd Decorative Motifs

The research aimed to inspiration from the heritage units in the area of "Najd" and to create evening wear designs for women whose ages range from (25-35) years and body size from (38-40), the sources of inspiration from the traditional decorative units in the area of "Najd" were characterized by distinctive values which has been employed by following the elements and foundations of design to achieve aesthetic and functional aspects in innovative design The Najd decorations are represented in (architecture, ornaments, clothing, decorative tools, textiles and Sadu products), using a 3D embroidery style that includes a number of techniques such as (padding, lace, wire, buckle, fluff, high stitches, high materials machine embroidery), , in addition to measuring the opinions of both specialists and consumers in the innovative designs represented in the number of (15) designs for evening clothes (long and short dresses, suits, jumpsuits), in addition to the implementation of selections from them, which obtained the highest results from the two research samples, And to identify the opinions of both specialists and consumers in the implemented designs, which are represented in three designs, and the research followed the descriptive approach to measure the survey of the opinions of both specialists and consumers in the proposed designs, with the application of selections of designs.

المراجع والمصادر:

- الخليوي، جوهرة سالم. (2017). توظيف زخارف التراث الشعبي السعودي في تصميم وابتكار هدايا لضيوف الرحمن. مجلة التصميم الدولية، المؤتمر العلمي الدولي الأول للقصور المتخصصة الموروث الفني والحرفي لغة تواصل الشعوب، المجلد 1، مصر.
- الدوسري، نهى ماجد. (2017). استحداث جداريات معدنية معاصرة مستمدة من التراث السعودي" المجلة العربية للعلوم الاجتماعية، المجلد الأول، العدد الحادي عشر المؤسسة العربية للاستشارات العلمية وتنمية الموارد البشرية، القاهرة.
- الزهراني، خيرة عوض. (2015). دراسة فن اللاسيه وتوظيفه باستخدام التطريز الآلي في تصميمات ملبسيه مبتكرة، مجلة التربية النوعية، جامعة الزقازيق.

- العجاجي، تهاني ناصر. (2011). الأزياء والمشغولات التقليدية المطرزة في بادية نجد من المملكة العربية السعودية. رسالة دكتوراه، جامعة الأميرة نورة، الرياض، كلية الاقتصاد المنزلي، الملابس والنسيج.
- العجاجي، تهاني ناصر. الفليح، وجدان محمد. (2019). إحياء التراث باستخدام وحدات زخرفية مستوحاة من زخارف السدو التقليدية والخط الكوفي في تصميم الأزياء. مجلة الأكاديمي، العدد 92، كلية الفنون الجميلة، جامعة بغداد.
- العسيري، حنان فائق. عبد الحميد، عبير إبراهيم. عبد اللطيف، أميمة أحمد (2017). استحداث تصاميم مستوحاة من الفن الجداري العسيري القَط لإثراء جماليات الزي النسائي. مجلة التصميم الدولية، الجمعية العلمية للمصممين، المجلد 7، العدد 4، القاهرة.
- العتيبي، سكرة مناحي. (2017). ابتكار تصميمات جلابيات نسائية مستوحاة من زخارف منطقة عسير. رسالة ماجستير، كلية التصميم والاقتصاد المنزلي، جامعة القصيم.
- السويح، محمد إبراهيم. (د.ت). الزخارف الشعبية في البيوت النجدية، الرياض.
- الفانز، مشاعل علي. (2016). استحداث تصميمات زخرفية مطرزة مستوحاة من تراث نسيج السدو السعودي وتوظيفها لإثراء ملابس النساء. رسالة ماجستير، قسم تصميم الأزياء، كلية التصميم والاقتصاد المنزلي، جامعة القصيم.
- المعمر، سلطنة فيصل. (2009). النظم الزخرفية في العمارة النجدية كمصدر لتصميم اللوحة الزخرفية. رسالة ماجستير، قسم التربية الفنية، كلية التربية للاقتصاد المنزلي والتربية الفنية، جامعة الملك عبد العزيز جدة.
- أبو موسى، إيهاب فاضل. (2007). التنقيف والتدقق الملبيسي. دار الزهراء، الرياض.
- أبو موسى، إيهاب فاضل. (2008). تصميم الأزياء وتطورها مفهومه تطوره ملحقاته أساليبه التطبيقية. دار الزهراء، الرياض.
- أحمد، رانيا سعد. شاهين، سناء محمد. (2020). الزخارف النبوية كمصدر تراثي لابتكار تصميمات قلائد تحقق الاستدامة بالأزياء النسائية" المجلة المصرية للاقتصاد المنزلي، المجلد 36، العدد 2، القاهرة.
- باحيدر، لينا محمد. (2005). استخدام التقنية الحديثة لابتكار تصميمات معاصرة للوحدات المطرزة من الأزياء التقليدية بمنطقة مكة المكرمة. رسالة ماجستير، قسم الملابس والنسيج، كلية التربية للاقتصاد المنزلي جامعة أم القرى، مكة المكرمة.
- تركستاني، حورية عبد الله. مكرش، فاطمة صديق. (2011). تصميم قطع فنية مطرزة مقتبسة من التطريز التقليدي بمنطقة مكة المكرمة. مجلة علوم وفنون دراسات وبحوث، المجلد 23، جامعة حلوان، القاهرة.

–خفاجي، سالية حسن. (2016). دراسة مقارنة بين النموذج الورقي والمشكل على المانيكان لإعداد نماذج فساتين السهرة تامة الضبط. رسالة ماجستير، كلية التصميم والفنون، جامعة الملك عبد العزيز.

–زلط، علي السيد. بصيلة نجوى كامل. العبد، سعد السيد. (2013). استحداث تصميمات مستوحاة من التراث الشعبي المصري والسعودي لإثراء التصميم الزخرفي للملابس الخارجية للمرأة. بحوث في التربية النوعية، العدد 32، كلية التربية النوعية، جامعة المنصورة.

–شافعي، وفاء حسن. (2017). أثر محاكاة رسم صورة زي تقليدي في تنمية القدرات الابتكارية لتصميم أزياء معاصرة. مجلة التصميم الدولية، المجلد 7، العدد 4، الجمعية العلمية للمصممين، مصر.

–عبد الكافي، إسماعيل عبد الفتاح. (2003). الابتكار وتنميته لدى الأطفال. الدار العربية للكتاب، القاهرة.

–غازي، هدى محمد. حسنين، الهام عبد العزيز. (2015). توظيف الموضة الخضراء في إعادة تدوير ملابس السهرة. مجلة التصميم الدولية، المجلد 5 العدد 3، جامعة حلوان.

–ماضي، ماجدة محمد. حسين، أسامة محمد. علي، لمياء حسن. جوهر، عماد الدين. (2013). الموسوعة في فن وصناعة التطريز. دار المصطفى للطباعة والنشر، القاهرة.

–ناظر، إيمان عبد العزيز. محمد، نزمين عبد الرحمن. (2018). القيم الجمالية لمشغولات الخرز المستوحاة من زخارف الموروث السعودي في محافظة الطائف والاستفادة منها في التصميم على نموذج القياس. مجلة التصميم الدولية، الجمعية العلمية للمصممين، المجلد 8، العدد 3، مصر.

–عبد الحكيم، أشرف نور الدين. (2009). الأعمال الفنية الإعلام المذهب التجريدي الهندسي كمصدر التصميم "السويت تيشريت"، مجلة علوم وفنون دراسات وبحوث، المجلد الحادي والعشرون، العدد الثالث، مصر.

–Aldridge, K. (2017). Raised Embroidery Techniques, Projects and Pure Inspiration. Royal School of Needlework Guides, Techniques, projects & pure inspiration (RSN series) Paperback.

–Facey, W. (2015). Back to Earth Adobe Building in Saudi Arabia" Edited and Revised: HRH Prince Sultan bin Salman bin 'Abd al-Aziz Al Saud, Published by Al-Turath, Saudi Arabia, Riyadh.

–Press, S (2020). Stumpwork Inspirations. First Published, Text& Designs Copyright.

–Ross, H, C. (1995). The Art of Arabian Costume a Saudi Arabian Profile. Arabesque Commercial SA, Fribourg, first edition, Saudi Arabia, Riyadh

–Topham, J (2005). Traditional Crafts of Saudi Arabia" Al-Turath Stacey International, Riyadh.

- http://www.moqatel.com/openshare/Behoth/Gography11/akaleem/najd/sec01.doc_cvt.htm.4 April 2012).
- <https://www.pinterest.com/pin/597008494333420779> (4 April 2021)
- <https://www.clbxg.com/evening-gowns-dresses>.(5 April 2021)
- <https://www.dhgate.com/product/red-muslim-evening-dresses-2019-a-line-long/442462482.html> (6 April 2021)
- <https://www.pinterest.com/pin/392587292514097446> (15 April 2021)
- <https://asabnews.com/2021/01/13/53571981-2021> (15 April 2021)
- <https://www.etsy.com/listing/476151878/masquerade-crewel-embroidery-kit-from> 20 April 2021))
- <https://www.livemaster.ru/topic/781485-obemnaya-vyshivka> (20 April 2021)
- <http://www.kaydennis.co.uk/workshops.html> (20 April 2021)
- <https://gallery.ru/catalog> (21 April 2021)
- <https://www.flickr.com/photos/crazyalifahad/620586580422\5\2021>
- <https://sabq.org> (22 April 2021)
- <https://alammari.sa/ar/product> (5 May 2021)
- <https://gramho.com/explore-hashtag> (7 May 2021)
- <https://ara.beashandmade.com/add-mirrors-embroidery-with-stunning-shisha-stitches-51807> (7 May 2021)