

"دراسة لبعض الأساليب المختلفة لمشغولات الإبرة والاستفادة منها
في تنفيذ المفروشات المنزلية كنواة للمشروعات الصغيرة "

د/صفاء فتحي أنور عبد الولي

مدرس الملابس والنسيج بقسم الاقتصاد المنزلي

كلية التربية النوعية- جامعة المنيا

Safaa.anwar@mu.edu.eg



مجلة البحوث في مجالات التربية النوعية

معرف البحث الرقمي DOI: 10.21608/jedu.2021.84619.1408

المجلد السابع . العدد 37 . نوفمبر 2021

الترقيم الدولي

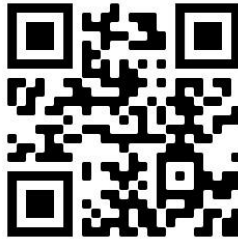
P-ISSN: 1687-3424

E- ISSN: 2735-3346

موقع المجلة عبر بنك المعرفة المصري <https://jedu.journals.ekb.eg/>

موقع المجلة <http://jrfse.minia.edu.eg/Hom>

العنوان: كلية التربية النوعية . جامعة المنيا . جمهورية مصر العربية



ملخص البحث:

تعد المشغولات اليدوية فن من الفنون التطبيقية التي تتضمن فكرة العمل بمهارة اليد بالاستعانة بالخامات المختلفة، فالعمل اليدوي في حد ذاته لا يعطي أهمية للآله، فهو يعبر عن الروح الإنسانية عن طريق تشكيل المادة، مما يعطي انتعاشا كبيرا للعقل. كما تختلف أشغال الإبرة من حيث نوع المهارات والخامات والأدوات والتقنيات المستخدمة في تنفيذها على حسب الغرض من استخدامها سواء كان هذا الاستخدام في مجال الملابس أو المفروشات أو غيرها من المجالات.

وهدف البحث إلى تحليل ووصف وتطبيق مشغولات الإبرة الثلاث المتمثلة في (الإسموكينج، الإيتامين، الكروشيه) والاستفادة منها في تنفيذ المفروشات المنزلية المتمثلة في مفرش سرير كنواة للمشروعات الصغيرة، كما استخدمت الباحثة كلا من المنهج الوصفي التحليلي والدراسة التطبيقية، **تكونت عينة البحث من المستهلكات:** وعددهم (32) فتاة من المقبلين على الزواج وذلك لان مفرش السرير يعد من أساسيات الجهاز لدى العروس، وجميعهم من داخل محافظة المنيا، **أصحاب المتاجر:** وعددهم (15) شخص من أصحاب متاجر المفروشات من داخل محافظة المنيا، **من لديهم رغبة في إقامة مشروع صغير:** وعددهم (23) خريجة من كليات مختلفة من داخل محافظة المنيا، بشرط لديهم ميول وحب لمشغولات الإبرة، وتمثلت أدوات **البحث في** استبيان أراء المتخصصين في مشغولات الإبرة الثلاث المنفذة، استبيان لمعرفة درجة تقبل المستهلكات لمشغولات الإبرة الثلاث المنفذة، استبيان لمعرفة درجة تقبل أصحاب المتاجر لمشغولات الإبرة الثلاث المنفذة، استبيان لمعرفة درجة تقبل من لديهم رغبة في إقامة مشروع صغير لمشغولات الإبرة الثلاث المنفذة.

وأسفرت النتائج عن:

1. وجود فروق ذات دلالة إحصائية بين القطع الثلاث المنفذة لمشغولات الإبرة في تحقيق "الجانب التمييزي ، الجانب الجمالي ، الجانب الوظيفي ، الجانب التقني" وفقا لآراء المتخصصين.
2. وجود فروق ذات دلالة إحصائية بين القطع الثلاث المنفذة لمشغولات الإبرة في تحقيق "الجانب الجمالي، الجانب الوظيفي" وفقا لآراء المستهلكات.
3. وجود فروق ذات دلالة إحصائية بين القطع الثلاث المنفذة لمشغولات الإبرة وفقا لآراء أصحاب المتاجر .
4. وجود فروق ذات دلالة إحصائية بين القطع الثلاث المنفذة لمشغولات الإبرة وفقا لآراء من لديهم رغبة في إقامة مشروع صغير .

الكلمات المفتاحية:

مشغولات يدوية، اسموكينج، إيتامين، كروشيه، مشروعات صغيرة.

Studying Some Different Methods of Needle Works and their Use in the Implementation of Home Furnishings as a Starting Point for Small Projects

ABSTRACT

Handicrafts represent one of the applied arts that include the skill of working with hand using different materials. Manual work in itself does not attach importance to the machine, because it expresses the human spirit by forming the material that gives a great refreshment to the mind. Needlework also differs in terms of the type of skills, materials, tools and techniques used in its implementation, depending on the purpose of its use, and whether this use is in the field of clothing, furnishing or in other fields. The aim of the present research was to analyze, describe, and apply the three needlecrafts of (Smocking, Etamine, and Crochet) and using them in the implementation of home furnishings represented in a bed sheet as a starting point for small projects. **To this** aim, the research adopted both the descriptive analytical method as well as the experimental method. The research sample consisted of three categories of consumers: first, (32) girls in Minya governorate who are about to get married, because bed sheet is one of the basics of the bride; second, shop owners: (15) owners of furniture stores Minya governorate; third, (23) ladies who have a desire to set up a small project, who are graduates from different faculties in Minya Governorate, provided they have tendencies and love for needlework. The research instruments consisted of a questionnaire about the opinions of specialists in the three executed needlecrafts, a questionnaire to identify the degree of consumers' acceptance of the three executed needle crafts, a questionnaire to identify the degree of shop owners' acceptance of the three executed needlecrafts, and a questionnaire to find out the degree of acceptance of those who have a desire to establish a small project for the three executed needlework.

Results revealed the following:

1. there are statistically significant differences between the three pieces of needlework in achieving the "innovative side, the aesthetic side, the functional side, the technical side" according to the opinions of specialists.
2. there are statistically significant differences between the three pieces of needlework in achieving the "aesthetic aspect, functional aspect" according to the opinions of consumers.
3. there are statistically significant differences between the three executed pieces of needlework according to the opinions of shop owners.
4. there are statistically significant differences between the three pieces of needlework, according to the opinions of those who have a desire to establish a small project.

Keywords: handicrafts, Smocking, Etamine, Crochet, Small Projects.

مقدمة البحث:

تعد المشغولات اليدوية فن من الفنون التطبيقية التي تتضمن فكرة العمل بمهارة اليد بالاستعانة بالخامات المختلفة، فالعمل اليدوي في حد ذاته لا يعطي أهمية لآله، فهو يعبر عن الروح الإنسانية عن طريق تشكيل المادة، مما يعطي انتعاشا كبيرا للعقل.

كما يتميز العمل اليدوي بالتنوع في خاماته والذي يؤلف فيها المتعلم ويصل بالتفكير إلى ابتكار صيغ جديدة مبنية على الممارسات التي يتحول بها تفكير الفرد إلى التفكير الابتكاري وعن طريقها تتكون عنده معيار جمالي للأشياء الملموسة.

كما تختلف أشغال الإبرة من حيث نوع المهارات والخامات والأدوات والتقنيات المستخدمة في تنفيذها على حسب الغرض من استخدامها سواء كان هذا الاستخدام في مجال الملابس أو المفروشات أو غيرها من المجالات.

حيث أشارت (دعاء عبد المجيد: 2009، 17) أن المفروشات المنزلية تعد ضرورة من الضرورات الأساسية اللازمة لكل منزل وذلك لما لها من أهمية جمالية ووظيفية في حين أن البعض يعتبرها مقياس للمستوي المادي والاجتماعي لأصحاب المكان، لذا كان لابد من رفع القيمة الجمالية والوظيفية للمفروشات المنزلية من خلال استخدام أشغال الإبرة في تنفيذها، وهذا ما هدفت إليه العديد من الدراسات كدراسة (إيناس عادل، دعاء محمد: 2018)، ودراسة (شرين حسن: 2017)، ودراسة (نرمين حمدي: 2017) الذي كان هدفهم جميعا هو استخدام أسلوب التطريز اليدوي في تنفيذ المفروشات المنزلية.

ويعد أسلوب الاسموكينج من غرز التطريز اليدوي القديمة التي ظهرت في القرن الثامن عشر في ملابس المزارعين المصنوعة من القطن والكتان، كما يمكن الاستفادة منها في تنفيذ المفروشات المنزلية حيث تعطي قيمة جمالية للمفروشات وعلى الرغم من ذلك هناك ندرة في الأبحاث التي تناولت أسلوب الاسموكينج في مجال المفروشات وعلى حد علم الباحثة اقتصرت دراسة التطريز بالاسموكينج في تنفيذ المفروشات المنزلية على دراسة كلا من (هالة سليمان: 2013) والتي هدفت إلى معرفة اثر التطريز بالاسموكينج على الخصائص الوظيفية والجمالية للمفروشات، ودراسة (فاطمة محمد، إيناس عبد العزيز: 2008) التي تناولت تقنية الاسموكينج من حيث الغرز المستخدمة في تنفيذ الاسموكينج وليس غرز الاسموكينج نفسه،

وحديثاً تم استخدام أسلوب الاسموكينج في إثراء ملابس السيدات وأوضحت ذلك دراسة كلا من (رانيا نبيل، أماني عبد الله: 2021)، (محمد جابر: 2016).

كما يعد التطريز على أقمشة الإيتامين فن قديم تم ظهوره منذ قرون بعيدة، حيث يعتبر تراث ذو قيمة جمالية يمكن الاستفادة منه في كثير من الصناعات الصغيرة، وأكدت على ذلك العديد من الدراسات السابقة كدراسة (نجلاء محمد، عبير ابراهيم: 2018) التي هدفت إلى تقديم حقائب يد للسيدات تم إعادة تدويرها بأقمشة الإيتامين المطرز يدوي لإثراء الجانب الجمالي بها، ودراسة (رشا عباس: 2010) التي توصلت إلى إمكانية إنتاج مكملات ملابس تصلح لفتيات الجامعة باستخدام الدمج بين أسلوب الطباخة والتطريز على الإيتامين، ودراسة (دعاء عبد المجيد: 2009) التي هدفت إلى الاستفادة من التقنيات الخاصة لغرزة الإيتامين في رفع القيمة الجمالية للمفروشات المنزلية المنفذة، وتوصلت نتائجها إلى أن المنتجات المنفذة ملائمة للموضة.

ويعتبر الكروشيه من الفنون القديمة حيث يرجع استخدامه إلى العصور الوسطى في إنتاج البطاطين والشيلان، كما تم استخدامه في إنتاج الجوارب للجنود أثناء الحرب العالمية الأولى، وفي العصر الحديث تم استخدام الكروشيه على اختلاف أنواعه في الكثير من المتطلبات المنزلية كالستائر ومفارش المناضد، كما تم استخدامه على نطاق واسع في مجال الملابس وصناعة عرائس للأطفال، وهذا ما اتجهت إليه الكثير من الدراسات السابقة كدراسة (فاطمة محمد، شيما جلال: 2020) التي هدفت إلى الاستفادة من القيم الجمالية والتميزية للكروشيه التابستري في إنتاج حقائب يد للسيدات، ودراسة (هاجر احمد وأخرون: 2019) التي هدفت إلى ابتكار مجموعة من التصميمات المختلفة للملابس الخارجية للنساء مستوحاة من الزخارف الإسلامية ومنفذة بأسلوب الكروشيه الأيرلندي، ودراسة (Donohue: 2017) التي هدفت إلى تقديم بعض التصميمات الجديدة من مكملات الملابس مثل الأوشحة والقبعات والجوارب والقفازات بشكل جديد ومبتكر.

ومن العرض السابق يتضح لنا أهمية مشغولات الإبرة المتمثلة في فن (الاسموكينج، الإيتامين، الكروشيه) ولا بد من إظهار أهمية مشغولات الإبرة للمجتمع ككل ولا تقتصر على مجال البحث العلمي فقط وذلك من خلال استخدامها كنواة لا قامة مشروعات صغيرة تعمل على إظهار جمال مشغولات الإبرة ويحافظ عليها من الاندثار وفي نفس الوقت يعالج مشكلة البطالة لدى الخريجين ويوفر فرص عمل لهم تعمل على تحسين الدخل لديهم وذلك من خلال

إقامة المشروعات الصغيرة، وهذا ما دعت إليه العديد من الدراسات السابقة كدراسة (عزة عبد العليم: 2016) التي هدفت إلى إعداد برنامج تدريبي لتنفيذ وحدات من الكروشييه الايرلندي متعدد الأغراض تصلح لعمل مشروع صغير، ودراسة (عادل جمال الدين، وآخرون:2014) التي هدفت إلى الاستفادة من بعض الأشغال اليدوية في مجال المشروعات الصغيرة لتحسين دخل الأسرة المصرية، ودراسة (رشاشا عباس، نادية عبد المنعم: 2013) التي هدفت إلى التعرف على فاعلية برنامج مقترح في التطريز اليدوي وذلك لخدمة المشروعات الصغيرة كمصدر للدخل الأسري.

مشكلة البحث:

بعد اطلاع الباحثة على العديد من الدراسات والأبحاث التي تناولت إنتاج المفروشات المنزلية باستخدام أشغال الإبرة لاحظت أن الأغلبية العظمى منها تكتفي باستخدام تقنية واحدة أو اثنين من تقنيات إعداد المشغولات اليدوية دون أن تتيح الفرصة أمام كلا من المستهلكين ولا أصحاب المتاجر ولا من لديهم رغبة في إقامة مشروع صغير للاختيار أو المقارنة بين الأنواع المختلفة من مشغولات الإبرة، كما لاحظت الباحثة أيضا ندرة في الأبحاث التي تتطرق لعرض أنواع مختلفة لمشغولات الإبرة ولذلك قامت الباحثة بإجراء دراسة لبعض الأساليب المختلفة لمشغولات الإبرة المتمثلة في (الإسموكينج، والإيتامين، والكروشييه) والاستفادة منها في تنفيذ المفروشات المنزلية كنواة للمشروعات الصغيرة.

وعلى ذلك يمكن صياغة مشكلة البحث في التساؤلات الآتية:

1. ما آراء المتخصصين في مشغولات الإبرة الثلاث المنفذة من الناحية (التميزية، الجمالية، الوظيفية، التقنية)؟
2. ما آراء المستهلكات لمشغولات الإبرة الثلاث المنفذة وذلك من الناحية (الجمالية، والوظيفية)؟
3. ما آراء أصحاب المتاجر في مشغولات الإبرة الثلاث المنفذة؟
4. ما آراء من لديهم رغبة في إقامة مشروع صغير لمشغولات الإبرة الثلاث المنفذة؟

أهداف البحث:

هدف البحث الحالي إلى:

1. دراسة الطرق الثلاثة لمشغولات الإبرة المتمثلة في (الإسموكينج، الإيتامين، الكروشييه).

2. تحليل ووصف وتطبيق مشغولات الإبرة الثلاث المتمثلة في (الإسموكينج، الإيتامين، الكروشييه).
3. التعرف على آراء المتخصصين لمشغولات الإبرة الثلاث المنفذة.
4. التعرف على آراء المستهلكات لمشغولات الإبرة الثلاث المنفذة.
5. التعرف على آراء أصحاب المتاجر لمشغولات الإبرة الثلاث المنفذة.
6. التعرف على آراء من لديهم رغبة في إقامة مشروع صغير لمشغولات الإبرة الثلاث المنفذة.

أهمية البحث:

تكمن أهمية البحث الحالي في:

1. دعم الأسواق بمشغولات الإبرة المختلفة لإظهار جمال هذا النوع من المشغولات.
2. إتاحة فرصة لمن لديهم رغبة في إقامة مشروع صغير بالاختيار بين مشغولات الإبرة المختلفة، واختيار المناسب لإقامة مشروع خاص بهم.
3. تعدد مشغولات الإبرة أمام المستهلكين لحرية الاختيار بين المشغولات المختلفة.
4. زيادة الدخل القومي وإتاحة فرص عمل للشباب من خلال إقامة مشروعات صغيرة.

فروض البحث:

تتمثل فروض البحث في الآتي:

1. توجد فروق ذات دلالة إحصائية بين المفارش الثلاث المنفذة لمشغولات الإبرة في تحقيق "الجانب التمييزي ، الجانب الجمالي ، الجانب الوظيفي ، الجانب التقني" وفقا لآراء المتخصصين.
2. توجد فروق ذات دلالة إحصائية بين المفارش الثلاث المنفذة لمشغولات الإبرة في تحقيق "الجانب الجمالي، الجانب الوظيفي" وفقا لآراء المستهلكات.
3. توجد فروق ذات دلالة إحصائية بين المفارش الثلاث المنفذة لمشغولات الإبرة وفقا لآراء أصحاب المتاجر.

4. توجد فروق ذات دلالة إحصائية بين المفارش الثلاث المنفذة لمشغولات الإبرة وفقا لآراء من لديهم رغبة في إقامة مشروع صغير.

منهج البحث:

اتبع البحث الحالي كلا من:

1. **المنهج الوصفي التحليلي:** في تحليل الدراسات والبحوث السابقة الخاصة بمشغولات الإبرة الثلاث (الإسموكينج، الإيتامين، والكروشييه)، والاستفادة منه في وصف وتنفيذ المشغولات الثلاثة.
2. **المنهج الشبه التجريبي:** في تنفيذ مشغولات الإبرة المختلفة (الإسموكينج، الإيتامين، والكروشييه) لإنتاج مفرش سرير.

حدود البحث:

تقتصر حدود البحث الحالي على:

1. **حدود مكانية:** تم إجراء المقابلات لكلا من (المستهلكات، أصحاب المتاجر، من لديهم رغبة في إقامة مشروع صغير) داخل محافظ المنيا.
2. **حدود زمنية:** تم تطبيق البحث خلال العام 2020م.
3. **حدود موضوعية:** اقتصر موضوع البحث على تنفيذ عدد ثلاث مفارش سرير بالخدادات الخاصة بهم وباستخدام أشغال الإبرة المختلفة وهي (الإسموكينج، والإيتامين، والكروشييه).

عينة البحث:

تكونت عينة البحث من كلا من:

1. **المستهلكات:** وعددهم (32) فتاة من المقبلين على الزواج وذلك لأن مفرش السرير يعد من أساسيات الجهاز لدى العروس، وجميعهم من داخل محافظة المنيا.
2. **أصحاب المتاجر:** وعددهم (15) شخص من أصحاب متاجر المفروشات من داخل محافظة المنيا.

3. من لديهم رغبة في إقامة مشروع صغير: وعددهم (23) خريجة من كليات مختلفة من داخل محافظة المنيا، بشرط لديهم ميول وحب لمشغولات الإبرة.

أدوات البحث:

للتحقق من فروض البحث تم استخدام الأدوات التالية:

1. استبيان آراء المتخصصين في مشغولات الإبرة الثلاث المنفذة من الناحية (التمييزية، الجمالية، الوظيفية، التقنية). ملحق رقم (1)
2. استبيان لمعرفة درجة تقبل المستهلكات لمشغولات الإبرة الثلاث المنفذة وذلك من الناحية (الجمالية، والوظيفية). ملحق رقم (2)
3. استبيان لمعرفة درجة تقبل أصحاب المتاجر لمشغولات الإبرة الثلاث المنفذة. ملحق رقم (3)
4. استبيان لمعرفة درجة تقبل من لديهم رغبة في إقامة مشروع صغير لمشغولات الإبرة الثلاث المنفذة. ملحق رقم (4)

مصطلحات البحث:

1. أشغال الإبرة: هو مصطلح واسع النطاق خاص بمنتجات الحرف اليدوية من خياطة زخرفية وفنون المنسوجات ويمكن يطلق على أي شيء يستخدم الإبرة لأنشائه، وقد يتسع التعريف ليشمل الحرف النسيجية ذات الصلة مثل إبرة الكروشيه.

(<https://ar.wikipedia.org>)

2. الاسموكينج: هو الأسلوب المتبع لزخرفة القماش وذلك من خلال تجميع قطعة القماش على هيئة كسرات متتالية باستخدام غرز التطريز البسيطة، مما ينتج عن ذلك تغيير في شكل وحجم قطعة القماش ويؤدي إلى زخرفتها. (فاطمة محمد، إيناس عبد العزيز: 2008، 4)

3. الإيتامين: هو نسيج شبكي يتوفر بأحجام وأعداد معينة بحيث يعبر العدد عن عدد الخيوط الموجودة في البوصة وكلما زاد عدد الخيوط في البوصة كلما صغر حجم الغرزة المنتجة والعكس صحيح. (Dorothy wood: 1999, 208)

4. **الكروشيه:** هو عملية تكوين نسيج من الخيط باستخدام إبرة ذو خطاف تسمى إبرة الكروشيه وقد اشتقت كلمة كروشيه من الكلمة الفرنسية Croc أو Crochet وتعنى باللغة العربية الحبك اليدوي أو النسيج اليدوي، وتتنوع الخامات المستخدمة فيه من القطن، الصوف والحرير وغيرها. (إيناس عصمت: 2017، 6)

5. **المفروشات المنزلية:** هي كل ما يفرش من متاع للبيت سواء كان للجدران أو الأرضيات أو الأثاث ويستخدم لغرض وظيفي أو جمالي أو الاثنين معا. (إيناس محمود: 2002، 726)

6. **مشروع صغير:** هو مشروع لا يعتمد في الأساس على الطرق التكنولوجية فالعمل اليدوي هو الأساس فيه، ولا يزيد عدد العمالة فيه عن خمس أفراد والحد الأقصى لرأس المال عشرة آلاف جنيه، ولا يوجد انفصال بين الإدارة والملكية. (عزة عبد العليم: 2016، 168)

إجراءات البحث:

1. تحديد مشغولات الإبرة التي سوف يتم تنفيذها بالبحث وهي عبارة عن مفرش سرير وعدد 2 خدادية ينفذ ثلاث مرات في كل مرة بأسلوب مختلف من الأساليب الثلاث الأتية (الاسموكينج، والإيتامين، والكروشيه).

2. تم تنفيذ عدد اربع عينات من غرز مختلفة للاسموكينج وهي (غرزة اسموكينج العقدة أو العظمة، غرزة اسموكينج الضفيرة، غرزة اسموكينج الياسمين، غرزة اسموكينج الفراشات)، غرز من الإيتامين وهي (الغرزة المتصالبة)، وثلاث غرز من الكروشيه وهي (غرزة الحشو، غرزة النصف عمود، غرزة عمود بلفة)، وتم عرضهم على السادة المحكمين لاختيار الغرزة المناسبة من كل أسلوب لعمل مفرش السرير وعدد 2 خدادية من كل أسلوب من الاساليب الثلاث.

3. تم تنفيذ عدد ثلاث مفارش سرير بالخدادات الخاصة بهم، بناءً على العينات المختارة من السادة المحكمين، حيث تم استخدام غرزة الزهرة للمفروش المنفذ بالاسموكينج، واستخدام الغرزة المتصالبة للمفروش المنفذ بالإيتامين، واستخدام غرزة العمود بلفة للمفروش المنفذ بالكروشيه.

4. إعداد أدوات تحكيم مشغولات الإبرة المنفذة وإجراء اختبارات الصدق والثبات عليها.

5. تحكيم مشغولات الإبرة الثلاث المنفذة بعرضها على كلا من:

أ. مجموعة من السادة المحكمين المتخصصين وعددهم 9 محكمين.

- ب. مجموعة من المستهلكات وعددهم (32).
- ج. مجموعة من أصحاب المتاجر وعددهم (15).
- د. مجموعة ممن لديهم رغبة في إقامة مشروع صغير وعددهم (23).
6. التحليل الإحصائي واستخلاص النتائج الخاصة بالبحث.
7. مناقشة نتائج البحث التي تم التوصل إليها وتفسيرها.
8. تقديم التوصيات والمقترحات بناء على النتائج التي توصل إليها البحث.

الاطار النظري للبحث:

الأساليب المستخدمة في تنفيذ مفارش الأسرة والخدائد المنفذة بالبحث الحالي:

أولاً: أسلوب الاسموكينج:

يظهر الاسموكينج بأشكال مختلفة على مر العصور، حيث يرجع تاريخه إلى عدة قرون، حيث انه كان له شعبية واضحة في أوروبا أثناء عصر النهضة، ثم اختفت هذه الشعبية وظهرت مرة أخرى في أوائل القرن العشرين.

أنواع الاسموكينج:

اختلفت تقسيمات الاسموكينج فهناك من قسمها إلى سبع أنواع وفقاً لغرض التطريز المستخدمة في تنفيذها مثل (فاطمه محمد، إيناس عبد العزيز: 2008) وهذه الأنواع هي:

النوع الأول: تنفيذ الاسموكينج باستخدام غرزة الفرع.

النوع الثاني: تنفيذ الاسموكينج باستخدام غرزة السراجة.

النوع الثالث: تنفيذ الاسموكينج باستخدام غرزة رجل الغراب المفتوحة أو المغلقة.

النوع الرابع: تنفيذ الاسموكينج باستخدام غرزة الريش.

النوع الخامس: تنفيذ الاسموكينج باستخدام غرزة السلسلة.

النوع السادس: تنفيذ الاسموكينج باستخدام غرزة الحشو.

النوع السابع: تنفيذ الاسموكينج باستخدام غرزة العقدة الفرنسية.

كما قامت (هالة السيد: 2013) بتقسيمه على حسب الغرض من استخدامه إلى نوعين هما:

النوع الأول: أسلوب الاسموكينج المستخدم في الملابس بشكل عام سواء كانت ملابس للأطفال أو ملابس حريمي خاصة بالنوم أو لزخرفة لياقات وأساور الملابس الخارجية، وتنفذ

هذه الطريقة بعمل مجموعة متساوية من النقاط على سطح القماش ثم يتم إمرار الإبرة والخيط داخل وخارج هذه النقاط، ثم يشد جيدا مع سحب القماش على هيئة كسرات راسية صغيرة.

النوع الثاني: أسلوب الاسموكينج المستخدم في المفروشات وهذا النوع من الاسموكينج يتكون من خلال التلاعب بالنسيج عن طريق مخطط أو باترون معين لكل غرزة، ثم يتم شد سطح النسيج في اتجاه طولي أو عرضي لإعطاء أشكال زخرفية متنوعة فمنها الاسموكينج الكندي الذي يستخدم في عمل الخدادية الدائرية، والأمريكي والبرازيلي والإسباني، وجميعهم يستخدموا في عمل مفارش الأسرة والخدادات وغيرها من المفروشات المنزلية.

ثانياً: أسلوب الإيتامين:

يعد التطريز على اقمشه الإيتامين فن ظهر منذ قرون بعيدة، وكان أساساً للصناعات عند الكثير من الشعوب، حيث وجد في متحف فكتوريا وألبرت بلندن مجموعة من اللوحات المنفذة بأسلوب الإيتامين والتي تعبر عن الحياة البدائية لديهم.

أنواع أقمشة الإيتامين:

1. **قماش الزوى:** لقد كان مشهور منذ أواخر 1950 وكان يستخدم للمبتدئين ويتكون خيط السداء واللحمة الواحد من 8 إلى 10 فتلة تاركاً ثقب واضح وهو بألوان الباستيل الفاتحة وليس من الضروري تغطية الأرضية بالكامل بالغرز.
 2. **قماش جافا:** وهذا النوع يسهل التطريز عليه ويستخدم لعمل الأثاث وسجادة الصلاة.
 3. **قماش موسكاوا:** يطلق عليه (claret) وهو شبكة من مربعات منسوجة بخيوط سداء وخيوط لحمة ملونة أو معدنية.
 4. **قماش منستر:** هو نموذج نسجي (Pattern weave) وهو تكرر من قطع منسوجة بألوان مختلفة.
 5. **قماش أيدا:** وهو إيتامين ناعم غير محكم النسج ، وعادة يصنع من القطن ويتراوح عد الفتل في البوصة من (8،10،11،14،18) ويكون الأبعاد 18 فتلة في البوصة وذلك لإمكانية استخدام غرز متنوعة. (<http://edutechembroidery.com>)
- أنواع الغرز المستخدمة في التطريز على الإيتامين:**
- الغرزة المتصالبة:** يتم التطريز بميل من أسفل إلى أعلى ومن اليسار إلى اليمين ذهاباً. ثم إياباً يتم البدء من اليمين إلى اليسار من أسفل إلى أعلى وبميل معاكس للسابق.



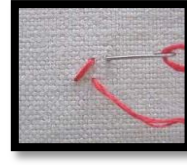
الخطوة الخامسة



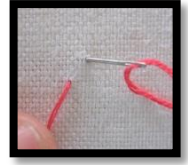
الخطوة الرابعة



الخطوة الثالثة



الخطوة الثانية

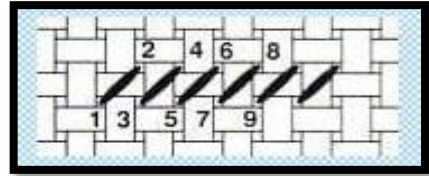
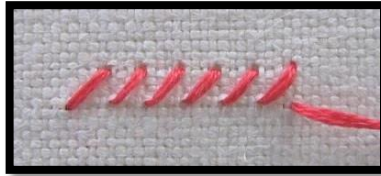


الخطوة الاولى

شكل رقم (1)

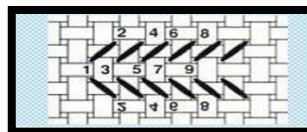
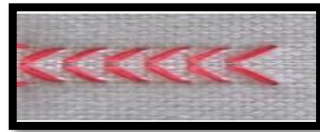
الغرزة النصف متصلبة: وهي يتم عملها من اليسار إلى اليمين بالورب فوق تقاطع واحد من قماش الإيتامين، ثم يتم إخراجها من الخلف لتدخل إلى الأمام مرة أخرى بنفس الميله والحجم وذلك حتى نهاية الشغل، أي نفس المتصلبة ذهاباً فقط بدون إياباً.

نفس خطوات
عمل الغرزة
المتصلبة حتى
الخطوة الثالثة



شكل رقم (2)

الغرزة النصف متصلبة العكسية: تصنع من صفين من الغرزة النصف متصلبة في اتجاهين متضادين، وتكون صفوف هذه الغرزة مائلة في اتجاهات متقابلة.



شكل رقم (3)

ثالثاً: أسلوب الكروشيه:

نشأ الكروشيه في القرن السادس عشر في إيطاليا، حيث كانت الراهبات يقمن بشغل ملابس المراسم الدينية للكنيسة من الكروشيه، وعرف الكروشيه في هذه الفترة بلاسيه الراهبات، وتم شغله في هذه الفترة باستخدام خيوط رفيعة من خيط القطن وإبر من العاج أو العظم.

الغرزة الأساسية للكروشيه:

1. **غرزة السلسلة:** هي القاعدة التي يبني عليها جميع أنواع غرز الكروشيه ولا يمكن بدء أي غرزة من غرز الكروشيه بدونها شكل رقم (4).

2. **غرزة المنزلقة:** هذه الغرزة يكون ارتفاعها صفر، وتستخدم في بداية عمل أي شكل دائري، وللربط بين طرفي في الكروشييه، وتستخدم أيضا في الانتقال من مكان إلى آخر داخل قطعة الكروشييه شكل رقم (5).
3. **غرزة الحشو:** هي غرزة لا يتخللها أي فراغات لذلك فهي متينة وتستخدم في صناعة الإكسسوار ولعب الأطفال شكل رقم (6). (<https://www.zyadda.comstitches>)
4. **غرزة النصف عمود:** وهي تشبه غرزة الحشو ولكن تكون أطول قليلا لأنها تتكون من سلسلتين شكل رقم (7).
5. **غرزة العمود:** هذه الغرزة من أشهر الغرز، وتستعمل كثيرا في الباترونات، وخصوصا باترونات المفارش أو البطانيات، لأنها غرزة طويلة ولينة، وتختلف باختلاف عدد اللفات التي تتكون منها وتسمى باسم عدد اللفات فقد تكون غرزة عمود بلفه واحده أو مزدوجة أو ثلاثية ورباعيه شكل رقم (8).

غرزة العمود



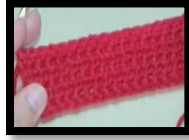
شكل رقم (8)

غرزة النصف عمود



شكل رقم (7)

غرزة الحشو



شكل رقم (6)

غرزة المنزلقة



شكل رقم (5)

غرزة السلسلة



شكل رقم (4)

أنواع الكروشييه:

1. **الكروشييه العادي:** وهو من أقدم أنواع الكروشييه، ويستخدم في عمل المفارش المسطحة أو الأشكال الهندسية.
2. **الكروشييه المخرم (الأجور):** ويستخدم في تنفيذه خيوط رفيعة وابر رفيعة، ومن أشهر الغرز المستخدمة في تنفيذه هي (العقدة، ابلية، الكوليسترا).
3. **الكروشييه الفرششات:** ويتم تنفيذه باستخدام إبرة الكروشييه العادية ويكون على شكل شرائط.
4. **الكروشييه الدانتيل:** ويستخدم في تنفيذه إبرة الكروشييه العادية أو إبرة تريكو سميكة مصنوعة من الخشب أو الألمونيوم المطلي. (العنود بنت عبد الكريم، وآخرون: 2018، 38)

5. الكروشيه الفيلية: هو عبارة عن مربعات فارغة ويستخدم في تنفيذ باترون خاص، ويستخدم هذا النوع من الكروشيه في الملابس النسائية وملابس الأطفال ومفارش السفرة والستائر.

6. الكروشيه الايرلندي: بدأ في إيرلندا ولذلك سمي بالكروشيه الايرلندي، ويتميز بألوانه الزاهية ووروده المجسمة ويعتمد هذا النوع من الكروشيه على لون واحد.

7. الكروشيه البراغ: هو عبارة عن شرائط طويلة متشابكة مع بعضها لبعض ويستخدم فيه إبرة رفيعة وخيوط قطنية رفيعة. (<https://www.mennafashion.com>)
الدراسة التطبيقية:

المفرش الأول: مفرش السرير المنفذ بأسلوب الاسموكينج:

أولاً: الأدوات والخامات المستخدمة في تنفيذ الاسموكينج:

1. قلم رصاص: لرسم باترون أو مخطط غرزة الاسموكينج على ورق الرسم الهندسي.
2. مسطرة 50 سم: لقياس المسافات والاستعانة به أثناء رسم باترون غرز الاسموكينج.
3. مازورة قياس: لقياس عدد امتار القماش اللازمة لعمل مفرش السرير.
4. القماش: قماش (soft) عرض 280سم وهو نوع من أقمشة الستائر والمفروشات تم اختيار قماش ال (soft) وذلك لسطحه اللامع الذي يشبه الستان وتميزه عن الستان لأنه خامة متماسكة ومتينة ويسهل الرسم على ظهرها، كما أن عرض قماش ال (soft) ضعف عرض قماش الستان، وانخفاض سعره عن قماش الستان، وفي نفس الوقت يعطي نفس شكل غرزة الاسموكينج المنفذة على قماش الستان، مع التوفير في كمية وسعر القماش المستخدم نظراً لأنه سوف يستخدم لإقامة مشروع صغير.
5. ورق رسم هندسي، أو ورق لوحة: لرسم باترون غرزة الاسموكينج.
6. صمغ: للصق ورق الرسم الهندسي مع بعضه للوصول إلى العرض المطلوب.
7. كربون قماش: لنقل الباترون أو المخطط من ورق الرسم الهندسي إلى القماش.
8. المقص: مقص قماش لقص قماش ال (soft) المستخدم في تنفيذ غرزة الاسموكينج، مقص تطريز لقص الخيوط الزائدة أثناء تنفيذ المفرش.
9. الخيط: خيط ماكينة الخياطة العادي، بشرط يكون بنفس لون القماش ولا يشترط النوع.
10. الإبر: ابر تطريز مقاس (7) لسهولة دخولها في القماش.


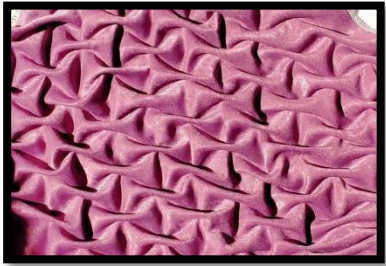
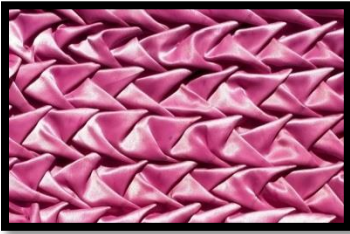
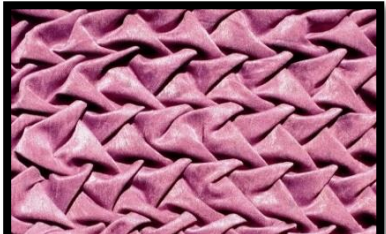

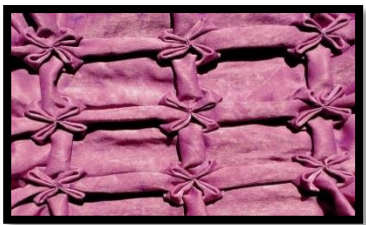
11. خرز لولى لزخرفة المفروش بعد تنفيذ غرزة الاسموكينج (اختياري).

ثانيا: اختيار غرزة الاسموكينج المستخدمة في تنفيذ المفروش:



تم تنفيذ عدد 4 أنواع من غرز الاسموكينج وهم اشهر الأنواع من غرز الاسموكينج وذلك بغرض:

1. حساب كمية القماش اللازمة لتنفيذ كل غرزة.
2. المقارنة بين شكل الغرز المنفذة على قماش الستان وقماش ال(soft).
3. عرضة على السادة المحكمين في مجال التخصص لاختيار نوع الغرزة المستخدمة في تنفيذ مفروش السرير.

جدول رقم (1)

م	اسم غرزة الاسموكينج	شكل الغرزة على قماش ستان	شكل الغرزة على قماش ال(soft)
1.	غرزة اسموكينج العقدة أو العظمة		
2.	غرزة اسموكينج الضفيرة		
3.	غرزة اسموكينج الياسمين		

جدول رقم (1)

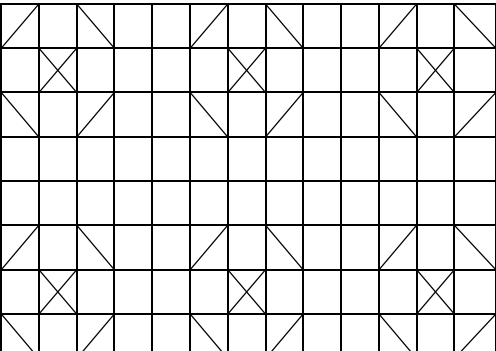
م	اسم غرزة الاسموكينج	شكل الغرزة على قماش ستان	شكل الغرزة على قماش ال (soft)
4.	غرزة اسموكينج الفراشات		
		شكل رقم (15)	شكل رقم (16)

4. تم عرض غرز الاسموكينج على عدد (9) من السادة المحكمين المتخصصين لاختيار أفضل غرزة التي تصلح لتنفيذ مفرش سرير.

5. تم اختيار غرزة الياسمين وذلك لأنها تم اختيارها من أكبر عدد من السادة المحكمين.

ثالثاً: إعداد وتنفيذ مفرش السرير + 2 خدادية بغرزة الياسمين بأسلوب الاسموكينج.
جدول رقم (2)

1.	<p>تحديد القماش اللازم لعمل مفرش السرير + 2 خدادية:</p> <p>تم حساب العينة السابقة حيث تم الرسم على عينة مقاس 30سم وبعد التنفيذ أصبحت 20سم، أي حدث تناقص في كمية القماش بنسبة 3 : 2وبناءً عليه تم حساب الاتي:</p> <p>أ. القماش اللازم لعمل مفرش السرير مقاس 160سم عرض × 200سم طول.</p> <table border="1"> <tbody> <tr> <td>النسبة 2 : 3</td> <td>- لحساب عرض القماش اللازم لعمل مفرش السرير =</td> </tr> <tr> <td>... : 160سم عرض المفرش المطلوب الوصول اليه.</td> <td></td> </tr> <tr> <td>$= (160 \times 3) \div 2 = 480 \div 2 = 240$سم</td> <td></td> </tr> <tr> <td>النسبة 2 : 3</td> <td>- لحساب طول القماش اللازم لعمل مفرش السرير =</td> </tr> <tr> <td>... : 200سم طول المفرش المطلوب الوصول اليه.</td> <td></td> </tr> <tr> <td>$= (200 \times 3) \div 2 = 600 \div 2 = 300$سم</td> <td></td> </tr> </tbody> </table> <p>عرض قماش ال (soft) الموجود بالأسواق = 280سم وهذا العرض كافي لوضع عرض مفرش السرير، ويحتاج المفرش إلى 300سم طول أي 3 امتار قماش بالإضافة إلى 40سم اعلى واسفل المفرش للخياطة = 340سم</p>	النسبة 2 : 3	- لحساب عرض القماش اللازم لعمل مفرش السرير =	... : 160سم عرض المفرش المطلوب الوصول اليه.		$= (160 \times 3) \div 2 = 480 \div 2 = 240$ سم		النسبة 2 : 3	- لحساب طول القماش اللازم لعمل مفرش السرير =	... : 200سم طول المفرش المطلوب الوصول اليه.		$= (200 \times 3) \div 2 = 600 \div 2 = 300$ سم	
النسبة 2 : 3	- لحساب عرض القماش اللازم لعمل مفرش السرير =												
... : 160سم عرض المفرش المطلوب الوصول اليه.													
$= (160 \times 3) \div 2 = 480 \div 2 = 240$ سم													
النسبة 2 : 3	- لحساب طول القماش اللازم لعمل مفرش السرير =												
... : 200سم طول المفرش المطلوب الوصول اليه.													
$= (200 \times 3) \div 2 = 600 \div 2 = 300$ سم													

<p>ب. القماش الازم لعمل خدادية مقاس 40سم عرض × 50سم طول.</p>	<table border="1"> <tr> <td data-bbox="244 222 850 367"> <p>النسبة 2 : 3 ... : 40سم عرض الخدادية المطلوب الوصول اليه. = (40×3) ÷ 2 = 120 ÷ 2 = 60سم لكل خدادية</p> </td> <td data-bbox="850 222 1166 367"> <p>- لحساب عرض القماش اللازم لعمل خدادية السرير =</p> </td> </tr> <tr> <td data-bbox="244 367 850 511"> <p>النسبة 2 : 3 ... : 50سم طول الخدادية المطلوب الوصول اليه. = (50×3) ÷ 2 = 150 ÷ 2 = 75سم لكل خدادية</p> </td> <td data-bbox="850 367 1166 511"> <p>- لحساب طول القماش اللازم لعمل خدادية السرير =</p> </td> </tr> </table> <p>عرض قماش ال (soft) الموجود بالأسواق = 280سم وهذا العرض كافي لوضع عدد 2 خداية متجاورين + 2 ظهرية خدادية متجاورين = 240سم لعرض الخدادية. ويحتاج طول الخدادية إلى 75سم، بالإضافة إلى 10سم أعلى واسفل الخدادية=85سم. إجمالي قماش المفروش = 340 + 85 = 425سم طول القماش، بعرض القماش 280سم.</p>	<p>النسبة 2 : 3 ... : 40سم عرض الخدادية المطلوب الوصول اليه. = (40×3) ÷ 2 = 120 ÷ 2 = 60سم لكل خدادية</p>	<p>- لحساب عرض القماش اللازم لعمل خدادية السرير =</p>	<p>النسبة 2 : 3 ... : 50سم طول الخدادية المطلوب الوصول اليه. = (50×3) ÷ 2 = 150 ÷ 2 = 75سم لكل خدادية</p>	<p>- لحساب طول القماش اللازم لعمل خدادية السرير =</p>
<p>النسبة 2 : 3 ... : 40سم عرض الخدادية المطلوب الوصول اليه. = (40×3) ÷ 2 = 120 ÷ 2 = 60سم لكل خدادية</p>	<p>- لحساب عرض القماش اللازم لعمل خدادية السرير =</p>				
<p>النسبة 2 : 3 ... : 50سم طول الخدادية المطلوب الوصول اليه. = (50×3) ÷ 2 = 150 ÷ 2 = 75سم لكل خدادية</p>	<p>- لحساب طول القماش اللازم لعمل خدادية السرير =</p>				
<p>2.</p>	<p>تجهيز ورق الرسم الهندسي، أو اللوحة: تم إحضار 9 متر ورق رسم هندسي بعرض 90سم، وتم قصة على ثلاث أجزاء كل جزء 3 متر، ثم تم لصق كل ثلاث امتار متجاورة باستخدام الصمغ، للوصول إلى عرض المفروش المطلوب وهو 260سم، وطول 300سم.</p>				
<p>3.</p>	<p>رسم الباترون أو المخطط اللازم لتنفيذ مفروش السرير على ورق الرسم الهندسي، أو اللوحة:</p> 				
<p>4.</p>	<p>نقل الباترون أو المخطط على القماش باستخدام كربون القماش:</p>				
<p>5.</p>	<p>تم تنفيذ غرزة اسموكينج الياسمين بناء على آراء السادة المحكمين.</p>				



شكل رقم (17) الشكل النهائي للمفرش المنفذ بأسلوب الاسموكينج (غرزة الياسمين)

المفرش الثاني: مفرش السرير المنفذ بالإيتامين:

أولاً: الأدوات والخامات المستخدمة في تنفيذ مفرش الإيتامين:

خيط كوتون بيرليه
مصر البيضاء



شكل رقم (21)

مقص تطريز
لقص الخيوط الزائدة.



شكل رقم (20)

إبرة كنفاه
إبرة كنفاه معدن.



شكل رقم (19)

قماش إيتامين
قماش إيتامين عرض 90سم.



شكل رقم (18)

ثانياً: اختيار غرزة الإيتامين المستخدمة في تنفيذ المفرش:

تم استخدام الغرزة المتصلية أو شكل (X) وهي أشهر أنواع غرز الإيتامين المستخدمة.

ثالثاً: إعداد وتنفيذ مفرش السرير + 2 خدادية بأسلوب الإيتامين.
جدول رقم (3)

رسم تخطيطي للمفرش				<p>1. تحديد كمية قماش الإيتامين والخيط اللازم لعمل مفرش السرير + 2 خدادية.</p> <p>عرض القماش المستخدم 90سم. القماش الإيتامين اللازم لعمل المفرش: $55\text{سم} + 55\text{سم} =$ $(4 \times 40\text{سم}) +$ $55\text{سم} + 55\text{سم} =$ $380\text{سم} =$ القماش الإيتامين اللازم لعمل 2 الخدادية: $50\text{سم} =$ قماش الإيتامين اللازم لعمل المفرش + 2 خدادية = 420سم.</p>
40سم × 55سم	80سم × 55سم		40سم × 55سم	
40سم × 90سم	40سم × 90سم	40سم × 90سم	40سم × 90سم	
40سم × 55سم	80سم × 55سم		40سم × 55سم	
<p>الخيط اللازم لعمل مفرش الإيتامين بناءً على تنفيذ عينة 40سم × 40سم = 3 بكرات خيط كوتون بيرليه مصر البيضا. عدد الكر اللازم = 36 بكرة بحيث يكون 9 بكرات باللون الأبيض و 9 بكرات باللون الورد و 9 بكرات باللون الأزرق. + عدد 3 بكرات لتوصيل قطع المفرش ببعضها بفرزة التوصيل الزخرفي.</p>				
<p>2. تحديد القماش اللازم لعمل بطانة المفرش والخداديات: يحتاج المفرش + 2 خدادية إلى 400 متر قماش بفتة بيضاء عرض 120سم.</p>				



شكل رقم (22) الشكل النهائي للمفرش المنفذ بأسلوب الإيتامين (الغرزة المتصالبة)

المفرش الثالث: مفرش السرير المنفذ بالكروشيه:

أولاً: الأدوات والخامات المستخدمة في تنفيذ الكروشيه:

جدول رقم (4)

	<p>1. خيط كروشيه: تم استخدام خيط كروشيه شعر وذلك بسبب (انه يبني مساحات بسرعة، لا يظهر شكل الغرزة المستخدمة وبالتالي يمكن استخدام غرز الكروشيه البسيطة في التنفيذ، يباع بالكيلو وسعر الكيلو ارخص من أنواع الخيط الأخرى) نظرا لان من لديهم رغبة في إقامة مشروع هم من ليس لديهم خبرة في مجال الكروشيه وفي بداية الطريق، ومع الوقت سوف يكتسبون الخبرة اللازمة ويتعلمون غرز الكروشيه.</p>
	<p>2. إبرة كروشيه: إبرة معدن مقاس 2 كبير</p>
	<p>3. مقص تطريز: لقص الخيط الزائد.</p>
	<p>4. إبرة تنظيف: إبرة بلاستيك لتنظيف الخيط الزائد.</p>

ثانياً: اختيار غرزة الكروشيه المستخدمة في تنفيذ المفرش:

تم تنفيذ عدد ثلاث عينات بثلاث أنواع من غرز الكروشيه الأساسية وتم عرضهم على السادة المحكمين في مجال التخصص، لاختيار الغرزة التي سوف يتم تنفيذ المفروش بها.
جدول رقم (5)

م	اسم الغرزة	شكل العينة المنفذة بالغرزة	مقاس ووزن العينة
1.	غرزة الحشو		مقاس $32\text{سم} \times 30\text{سم}$ الوزن = 200 جرام
		شكل رقم (26)	
2.	غرزة النصف عمود		مقاس $32\text{سم} \times 30\text{سم}$ الوزن = 165 جرام
		شكل رقم (27)	
3.	غرزة عمود بلفة		مقاس $32\text{سم} \times 30\text{سم}$ الوزن = 130 جرام
		شكل رقم (28)	

وأجمعوا السادة المحكمين في مجال التخصص أن شكل الغرزة لا يظهر في العينة أصلا وبالتالي تم اختيار غرزة العمود بلفة لأنها توفر في كمية الخيط المستخدمة وتوفر أيضا في الوقت المستغرق في التنفيذ.

ثالثا: إعداد وتنفيذ مفروش السرير + 2 خدادية بغرزة العمود بلفة بأسلوب الكروشيه.

1. تحديد كمية الخيط اللازمة لعمل مفروش السرير + 2 خدادية.

سوف يتم تنفيذ المفروش على هيئة وحدات صغيرة مقاس ($32\text{سم} \times 30\text{سم}$) ثم تم تجميعها بغرزة السلسلة مع مراعاة تبادل الألوان بين الوحدات.

أ. حساب عدد ووزن الوحدات اللازمة لتنفيذ مفروش سرير مقاس 160 سم عرض \times 200 سم طول:

- لحساب عدد الوحدات اللازمة لعمل طول المفروش = $200\text{سم} \div 30\text{سم}$ عرض العينة = تقريبا 7 وحدات

- لحساب عدد الوحدات اللازمة لعمل عرض المفروش = $160\text{سم} \div 32\text{سم}$ طول العينة = 5 وحدات

- لحساب العدد الكلي للوحدات اللازمة لعمل المفروش = $5 \times 7 = 35$ وحدة.

- لحساب الوزن الكلي اللازم لعمل المفروش = وزن الوحدة المنفذة كعينة × عدد الوحدات
= 130 جرام × 35 وحدة = 4550 جرام.
- ب. حساب عدد ووزن الوحدات اللازمة لتنفيذ 2 خدادية مقاس 50 سم طول × 40 سم عرض:

- تحتاج الخدادية إلى عدد اربع وحدات مقاس الوحدة 25 سم طول × 20 سم عرض.
 - تحتاج ال 2 خدادية إلى عدد 8 وحدات وزن الوحدة 100 جرام.
 - وزن الخيط اللازم لعمل الخداديات = 8 × 100 = 800 جرام.
 - إجمالي وزن الخيط اللازم لعمل مفروش السرير + 2 خدادية = 800 + 4550 = 5350 جرام.
2. تجهيز وحدات الكروشيه اللازمة لعمل المفروش:

- تم تنفيذ عدد 35 وحدة بغرزة العمود بلفة واحده، بحيث يكون عدد 18 وحدة باللون النيبتي وعدد 17 وحدة باللون الذهبي، وتم تنفيذ عدد 8 وحدات للخداديات بحيث يكون عدد 4 وحدات باللون النيبتي وعدد 4 وحدات باللون الذهبي.
3. تشبيك وحدات الكروشيه لتكوين مفروش السرير:

- تم تشبيك وحدات الكروشيه معا باستخدام غرزة المنزلقة لتكوين الشكل النهائي للمفروش، ثم عمل ظهرية للخدادية من قماش الستان مقاس 50 سم × 40 سم.



شكل رقم (29) الشكل النهائي للمفروش المنفذ بأسلوب الكروشيه (غرزة العمود بلفة)

بناء أدوات البحث والتأكد من صدقها وثباتها.

تم إعداد استبيان لاستطلاع آراء ودرجة تقبل كل من (المتخصصين في مجال الملابس والنسيج، والمستهلكات، وأصحاب المتاجر، ومن لديهم رغبة في إقامة مشروع صغير) في مشغولات الإبرة المنفذة، وقيما يلي شرح لأدوات البحث:

أولاً: استبانة آراء المتخصصين في مجال الملابس والنسيج في مشغولات الإبرة المنفذة ملحق رقم (1):

1. الهدف من الاستبانة: التعرف على آراء المتخصصين في مجال الملابس والنسيج في مشغولات الإبرة المنفذة بالبحث الحالي واستخدامها كنواة لإقامة مشروعات الصغيرة.

2. وصف الاستبانة: تكونت الاستبانة من اربع محاور أساسية وكل محور يحتوي على مجموعة من البنود كالتالي:

- أ. المحور الأول: الخاص بالجانب التميزي ويحتوي على (8) بنود بواقع (40) درجة.
 - ب. المحور الثاني: الخاص بالجانب الجمالي ويحتوي على (7) بنود بواقع (35) درجة.
 - ج. المحور الثالث: الخاص بالجانب الوظيفي ويحتوي على (7) بنود بواقع (35) درجة.
 - د. المحور الرابع: الخاص بالجانب التقني ويحتوي على (7) بنود بواقع (35) درجة.
- وبذلك يكون مجموع بنود الاستبانة (29) بند بواقع (145) درجة، حيث تم استخدام ميزان خماسي وكانت درجاته (خمس درجات لموافق بشدة، اربع درجات لموافق، ثلاث درجات لموافق إلى حد ما، ودرجتان درجة لغير موافق، ودرجة واحدة لغير موافق بشدة)

صدق وثبات استبيان قياس آراء المتخصصين لمشغولات الإبرة المنفذة:

- 1. صدق الاستبيان:** يقصد به قدرة الاستبيان على قياس ما وضع لقياسه، وتم قياس ذلك من خلال نوعين من الصدق هما:
- أ. صدق المحكمين: حيث تم عرض الاستبيان على مجموعة من المتخصصين وعددهم (9) في مجال الملابس والنسيج ما بين (أستاذ، وأستاذ مساعد، مدرس) وذلك للتأكد من دقة صياغة العبارات، وشمول الاستبيان لمحاور التقييم، وتسلسل العبارات في كل محور، وتناسب العبارات في كل محور، وصلاحيه الاستبيان للتطبيق، واقرؤ جميعا بصلاحيته للتطبيق بعد إجراء بعض التعديلات التي أشاروا إليها.

ب. الصدق باستخدام الاتساق الداخلي بين الدرجة الكلية لكل محور والدرجة الكلية للاستبيان: تم حساب الصدق باستخدام الاتساق الداخلي وذلك بحساب معامل الارتباط (معامل ارتباط بيرسون) بين الدرجة الكلية لكل محور (الجانب التمييزي، الجانب الجمالي، الجانب الوظيفي، الجانب التقني) والدرجة الكلية للاستبيان، والجدول التالي يوضح ذلك :

جدول (6) قيم معاملات الارتباط بين درجة كل محور ودرجة الاستبيان

الدالة	الارتباط	محاور الاستبيان
0.01	0.707	المحور الأول : الجانب التمييزي
0.01	0.793	المحور الثاني : الجانب الجمالي
0.01	0.944	المحور الثالث : الجانب الوظيفي
0.01	0.816	المحور الرابع : الجانب التقني

يتضح من الجدول أن معاملات الارتباط كلها دالة عند مستوى (0.01) لاقترابها من

الواحد الصحيح مما يدل على صدق وتجانس محاور الاستبيان.

2. **الثبات:** تم حساب الثبات عن طريق: معامل الفا كرونباخ (Alpha Cronbach)،

وطريقة التجزئة النصفية Split-half

جدول (7) قيم معامل الثبات لمحاور الاستبيان

التجزئة النصفية	معامل الفا	محاور الاستبيان
0.826 – 0.741	0.784	المحور الأول : الجانب التمييزي
0.872 – 0.795	0.839	المحور الثاني : الجانب الجمالي
0.960 – 0.883	0.926	المحور الثالث : الجانب الوظيفي
0.793 – 0.718	0.752	المحور الرابع : الجانب التقني
0.844 – 0.767	0.807	ثبات الاستبيان ككل

يتضح من الجدول السابق أن جميع قيم معاملات الثبات : معامل الفا ، التجزئة النصفية ،

دالة عند مستوى 0.01 مما يدل على ثبات الاستبيان.

ثانيا: استبيان لقياس تقبل المستهلكات لمشغولات الإبرة المنفذة:

1. **الهدف من الاستبانة:** التعرف على درجة تقبل المستهلكات لمشغولات الإبرة المنفذة بالبحث الحالي.

2. **وصف الاستبانة:** تكونت الاستبانة من محورين رئيسيين وكل محور يحتوي على مجموعة من البنود كالتالي:

أ. المحور الأول: الخاص بالجانب الجمالي ويحتوي على (5) بنود بواقع (25) درجة.

ب. المحور الثاني: الخاص بالجانب الوظيفي ويحتوي على (6) بنود بواقع (30) درجة.

وبذلك يكون مجموع بنود الاستبانة (11) بند بواقع (55) درجة، حيث تم استخدام ميزان خماسي وكانت درجاته (خمس درجات لموافق بشدة، اربع درجات لموافق، ثلاث درجات لموافق إلى حد ما، ودرجتان درجة لغير موافق، ودرجة واحدة لغير موافق بشدة).

صدق الاستبيان: يقصد به قدرة الاستبيان على قياس ما وضع لقياسه.

الصدق باستخدام الاتساق الداخلي بين الدرجة الكلية لكل محور والدرجة الكلية للاستبيان:

تم حساب الصدق باستخدام الاتساق الداخلي وذلك بحساب معامل الارتباط (معامل ارتباط بيرسون) بين الدرجة الكلية لكل محور (الجانب الجمالي ، الجانب الوظيفي) والدرجة الكلية للاستبيان ، والجدول التالي يوضح ذلك:

جدول (8) قيم معاملات الارتباط بين درجة كل محور ودرجة الاستبيان

الدلالة	الارتباط	محاور الاستبيان
0.01	0.927	المحور الأول : الجانب الجمالي
0.01	0.850	المحور الثاني : الجانب الوظيفي

يتضح من الجدول أن معاملات الارتباط كلها دالة عند مستوى (0.01) لاقتربها من

الواحد الصحيح مما يدل على صدق وتجانس محاور الاستبيان.

الثبات: تم حساب الثبات عن طريق:

1- معامل الفا كرونباخ Alpha Cronbach

2- طريقة التجزئة النصفية Split-half

جدول (9) قيم معامل الثبات لمحاور الاستبيان

التجزئة النصفية	معامل الفا	المحاور
0.951 – 0.872	0.916	المحور الأول : الجانب الجمالي
0.809 – 0.728	0.763	المحور الثاني : الجانب الوظيفي
0.865 – 0.783	0.821	ثبات الاستبيان ككل

يتضح من الجدول السابق أن جميع قيم معاملات الثبات : معامل الفا، التجزئة النصفية،

دالة عند مستوى 0.01 مما يدل على ثبات الاستبيان.

ثالثاً: استبيان لقياس درجة تقبل أصحاب المتاجر لمشغولات الإبرة المنفذة كسلعة قابلة للبيع داخل المتجر ملحق رقم (3): وتكون الاستبيان من (5) بنود بواقع (25) درجة حيث تم استخدام مقياس خماسي وكانت درجاته (خمس درجات لموافق بشدة، اربع درجات لموافق، ثلاث درجات لموافق إلى حد ما، ودرجتان درجة لغير موافق، ودرجة واحدة لغير موافق بشدة).

صدق الاستبيان: يقصد به قدرة الاستبيان على قياس ما وضع لقياسه .

صدق الاتساق الداخلي: تم حساب الصدق باستخدام الاتساق الداخلي وذلك بحساب معامل

الارتباط (معامل ارتباط بيرسون) بين درجة كل عبارة والدرجة الكلية للاستبيان.

والجدول التالي يوضح ذلك :

جدول (10) قيم معاملات الارتباط بين درجة كل عبارة والدرجة الكلية للاستبيان

م	الارتباط	الدالة
-1	0.780	0.01
-2	0.841	0.01
-3	0.718	0.01
-4	0.628	0.05
-5	0.918	0.01

يتضح من الجدول السابق أن معاملات الارتباط كلها دالة عند مستوى (0.01 - 0.05) لاقتربها من الواحد الصحيح مما يدل على صدق وتجانس عبارات الاستبيان.
الثبات: تم حساب الثبات عن طريق :

1- معامل الفا كرونباخ Alpha Cronbach

2- طريقة التجزئة النصفية Split-half

جدول (11) قيم معامل الثبات للاستبيان

معامل الفا	التجزئة النصفية
0.854	0.811 - 0.892

يتضح من الجدول السابق أن جميع قيم معاملات الثبات : معامل الفا ، التجزئة النصفية ، دالة عند مستوى 0.01 مما يدل على ثبات الاستبيان.

رابعا: استبيان لقياس تقبل من لديهم رغبة في إقامة مشروع صغير لمشغولات الإبرة المنفذة ملحق رقم (4): وتكون الاستبيان من (6) بنود بواقع (30) درجة حيث تم استخدام مقياس خماسي وكانت درجاته (خمس درجات لموافق بشدة، اربع درجات لموافق، ثلاث درجات لموافق إلى حد ما، ودرجتان درجة لغير موافق، ودرجة واحدة لغير موافق بشدة).

صدق الاستبيان: يقصد به قدرة الاستبيان على قياس ما وضع لقياسه .

صدق الاتساق الداخلي: تم حساب الصدق باستخدام الاتساق الداخلي وذلك بحساب معامل الارتباط (معامل ارتباط بيرسون) بين درجة كل عبارة والدرجة الكلية للاستبيان ، والجدول التالي يوضح ذلك :

جدول (12) قيم معاملات الارتباط بين درجة كل عبارة والدرجة الكلية للاستبيان

م	الارتباط	الدالة
-1	0.802	0.01
-2	0.635	0.05
-3	0.604	0.05
-4	0.861	0.01
-5	0.935	0.01
-6	0.749	0.01

يتضح من الجدول السابق أن معاملات الارتباط كلها دالة عند مستوى (0.01 - 0.05) لاقتها من الواحد الصحيح مما يدل على صدق وتجانس عبارات الاستبيان .
الثبات : تم حساب الثبات عن طريق:

1- معامل الفا كرونباخ Alpha Cronbach

2- طريقة التجزئة النصفية Split-half

جدول (13) قيم معامل الثبات للاستبيان

التجزئة النصفية	معامل الفا	ثبات الاستبيان ككل
0.947 - 0.860	0.909	

يتضح من الجدول السابق أن جميع قيم معاملات الثبات: معامل الفا، التجزئة النصفية، دالة عند مستوى 0.01 مما يدل على ثبات الاستبيان.

تحليل نتائج البحث وتفسيرها:

الفرض الأول :

توجد فروق ذات دلالة إحصائية بين المفارش الثلاث المنفذة لمشغولات الإبرة في تحقيق "الجانب التمييزي، الجانب الجمالي، الجانب الوظيفي، الجانب التقني" وفقا لآراء المتخصصين.

وللتحقق من صحة هذا الفرض تم حساب تحليل التباين لمتوسط درجات المفارش الثلاث المنفذة لمشغولات الإبرة في تحقيق "الجانب التمييزي، الجانب الجمالي، الجانب الوظيفي، الجانب التقني" وفقا لآراء المتخصصين، والجدول التالي توضح ذلك:

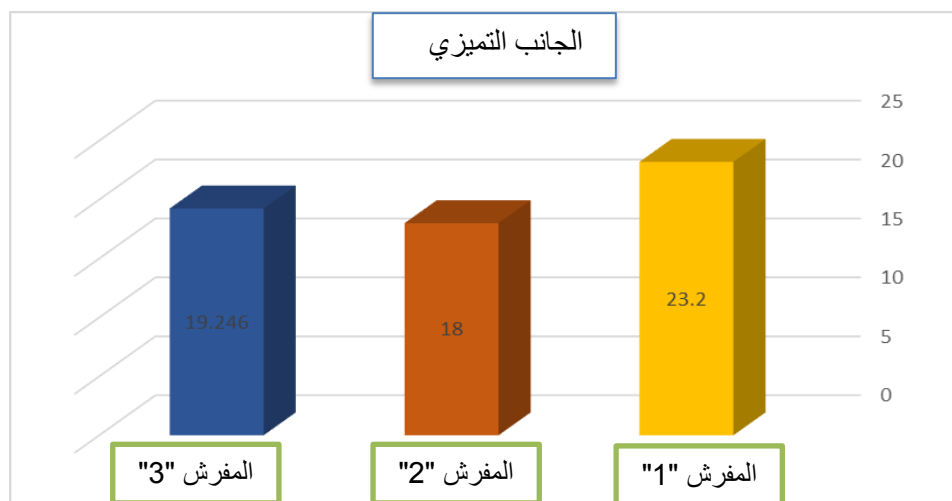
جدول (14) تحليل التباين لمتوسط درجات المفارش الثلاث المنفذة لمشغولات الإبرة في تحقيق الجانب التمييزي وفقا لآراء المتخصصين

الدالة	قيمة (ف)	درجات الحرية	متوسط المربعات	مجموع المربعات	الجانب التمييزي
0.01 دال	24.936	2	551.100	1102.200	بين المجموعات
		24	22.100	530.404	داخل المجموعات
		26		1632.604	المجموع

يتضح من جدول (14) إن قيمة (ف) كانت (24.936) وهي قيمة دالة إحصائيا عند مستوى (0.01)، مما يدل على وجود فروق بين المفارش الثلاث المنفذة لمشغولات الإبرة في تحقيق الجانب التمييزي وفقا لآراء المتخصصين، ولمعرفة اتجاه الدلالة تم تطبيق اختبار LSD للمقارنات المتعددة والجدول التالي يوضح ذلك:

جدول (15) اختبار LSD للمقارنات المتعددة

المفرش "3" م = 19.246	المفرش "2" م = 18.000	المفرش "1" م = 23.200	الجانب التمييزي
		-	المفرش "1"
	-	**5.200	المفرش "2"
-	1.246	**3.953	المفرش "3"
بدون نجوم غير دال			** دال عند 0.01
			* دال عند 0.05



شكل (30) يوضح متوسط درجات المفارش الثلاثة المنفذة لمشغولات الإبرة في تحقيق الجانب التمييزي وفقاً لآراء المتخصصين

من الجدول (15) والشكل (30) يتضح أن :

- 1- وجود فروق دالة إحصائية بين المفارش الثلاثة المنفذة لمشغولات الإبرة في تحقيق الجانب التمييزي وفقاً لآراء المتخصصين عند مستوي دلالة 0.01 ، فنجد أن المفرش "1" كان أفضل المفارش المنفذة، يليه المفرش "3" ، وأخيراً المفرش "2".
 - 2- بينما لا توجد فروق بين المفرش "2" والمفرش "3".
- وترجع الباحثة ذلك إلى أن الخامة المنفذ بها المفرش أظهرت جمال أسلوب الاسموكينج مع جعل المفرش متميز ومنفرد في شكله، وهذه النتيجة تتفق مع كلا من (إيناس موسى، زينب محمد: 2020)، (وسام مصطفى، منصور سليمان: 2020) وبذلك يتم التأكد من تحقق البند الخاص بالجانب التمييزي.

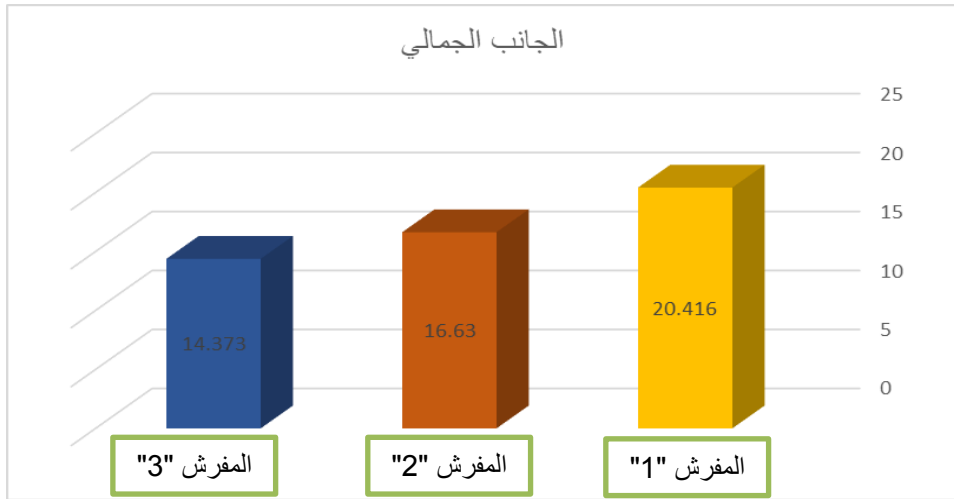
جدول (16) تحليل التباين لمتوسط درجات المفارش الثلاث المنفذة لمشغولات الإبرة في تحقيق الجانب الجمالي وفقا لآراء المتخصصين

الجانب الجمالي	مجموع المربعات	متوسط المربعات	درجات الحرية	قيمة (ف)	الدلالة
بين المجموعات	317.542	158.771	2	53.147	0.01 دال
داخل المجموعات	71.697	2.987	24		
المجموع	389.239		26		

يتضح من جدول (16) إن قيمة (ف) كانت (53.147) وهي قيمة دالة إحصائيا عند مستوى (0.01)، مما يدل على وجود فروق بين المفارش الثلاث المنفذة لمشغولات الإبرة في تحقيق الجانب الجمالي وفقا لآراء المتخصصين، ولمعرفة اتجاه الدلالة تم تطبيق اختبار LSD للمقارنات المتعددة والجدول التالي يوضح ذلك:

جدول (17) اختبار LSD للمقارنات المتعددة

الجانب الجمالي	المفرش "1"	المفرش "2"	المفرش "3"
المفرش "1"	-		
المفرش "2"	**3.786	-	
المفرش "3"	**6.043	*2.256	-



شكل (31) يوضح متوسط درجات المفارش الثلاث المنفذة لمشغولات الإبرة في تحقيق الجانب الجمالي وفقا لآراء المتخصصين

من الجدول (17) والشكل (31) يتضح أن :

1- وجود فروق دالة إحصائيا بين المفارش الثلاث المنفذة لمشغولات الإبرة في تحقيق الجانب الجمالي وفقا لآراء المتخصصين عند مستوي دلالة 0.01 ، فنجد أن المفارش "1" كان أفضل المفارش المنفذة ، يليه المفارش "2" ، وأخيرا المفارش "3".

2- كما توجد فروق عند مستوي دلالة 0.05 بين المفرش "2" والمفرش "3" لصالح المفرش "2".

وترجع الباحثة ذلك إلى أن أسلوب الاسموكينج المستخدم في تنفيذ المفرش كان مريح للعين، وأن الخرز المضاف للمفرش أضاف لمسة جمالية للمفرش، وهذه النتيجة تتفق مع كلا من، (رحاب رجب: 2018)، (حنان عبد الرحمن: 2017) وبذلك يتم التأكد من تحقق البند الخاص بالجانب الجمالي.

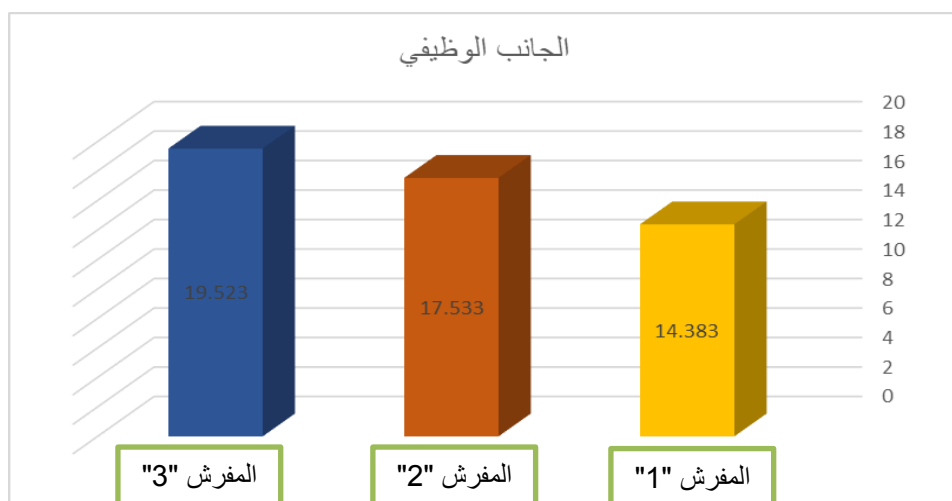
جدول (18) تحليل التباين لمتوسط درجات المفارش الثلاث المنفذة لمشغولات الإبرة في تحقيق الجانب الوظيفي وفقاً لآراء المتخصصين

الجانب الوظيفي	مجموع المربعات	متوسط المربعات	درجات الحرية	قيمة (ف)	الدلالة
بين المجموعات	222.020	111.010	2	35.834	0.01 دال
داخل المجموعات	74.349	3.098	24		
المجموع	296.369		26		

يتضح من جدول (18) إن قيمة (ف) كانت (35.834) وهي قيمة دالة إحصائياً عند مستوى (0.01)، مما يدل على وجود فروق بين المفارش الثلاث المنفذة لمشغولات الإبرة في تحقيق الجانب الوظيفي وفقاً لآراء المتخصصين، ولمعرفة اتجاه الدلالة تم تطبيق اختبار LSD للمقارنات المتعددة والجدول التالي يوضح ذلك:

جدول (19) اختبار LSD للمقارنات المتعددة

الجانب الوظيفي	المفرش "1"	المفرش "2"	المفرش "3"
المفرش "1"	-		
المفرش "2"	**3.150	-	
المفرش "3"	**5.140	1.990	-



شكل (32) يوضح متوسط درجات المفارش الثلاث المنفذة لمشغولات الإبرة في تحقيق الجانب الوظيفي وفقاً لآراء المتخصصين

من الجدول (19) والشكل (32) يتضح أن :

1- وجود فروق دالة إحصائية بين المفرش الثلاث المنفذة لمشغولات الإبرة في تحقيق الجانب الوظيفي وفقا لآراء المتخصصين عند مستوي دلالة 0.01 ، فنجد أن المفرش "3" كان أفضل المفرش المنفذة ، يليه المفرش "2" ، وأخيرا المفرش "1".

2- بينما لا توجد فروق بين المفرش "2" والمفرش "3".

وترجع الباحثة ذلك إلى أن أسلوب الكروشيه المستخدم في تنفيذ المفرش يحقق الغرض المنفذ من اجله، كما أن التقنية المستخدمة في تجميع المفرش لا تعوق أداءه الوظيفي، وهذه النتيجة تتفق مع كلا من، (عزة عبد العليم: 2016)، (عادل جمال، وآخرون: 2014) وبذلك يتم التأكد من تحقق البند الخاص بالجانب الوظيفي.

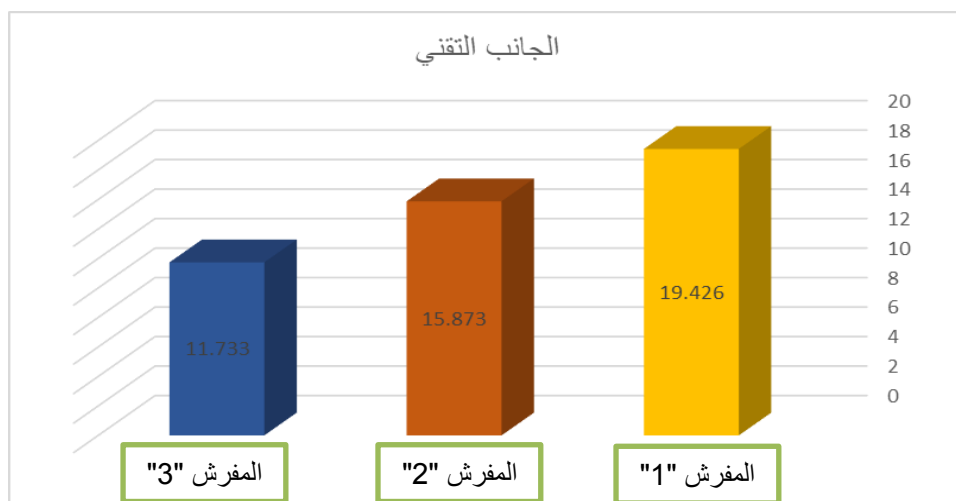
جدول (20) تحليل التباين لمتوسط درجات المفرش الثلاث المنفذة لمشغولات الإبرة في تحقيق الجانب التقني وفقا لآراء المتخصصين

الجانب التقني	مجموع المربعات	متوسط المربعات	درجات الحرية	قيمة (ف)	الدلالة
بين المجموعات	103.375	51.687	2	64.990	0.01 دال
داخل المجموعات	19.088	0.795	24		
المجموع	122.463		26		

يتضح من جدول (20) إن قيمة (ف) كانت (64.990) وهي قيمة دالة إحصائية عند مستوى (0.01) ، مما يدل على وجود فروق بين المفرش الثلاث المنفذة لمشغولات الإبرة في تحقيق الجانب التقني وفقا لآراء المتخصصين ، ولمعرفة اتجاه الدلالة تم تطبيق اختبار LSD للمقارنات المتعددة والجدول التالي يوضح ذلك:

جدول (21) اختبار LSD للمقارنات المتعددة

الجانب التقني	المفرش "1"	المفرش "2"	المفرش "3"
المفرش "1"	-	م = 15.873	م = 11.733
المفرش "2"	**3.553	-	
المفرش "3"	**7.693	**4.140	-



شكل (33) يوضح متوسط درجات المفارش الثلاثة المنفذة لمشغولات الإبرة في تحقيق الجانب التقني وفقاً لآراء المتخصصين

من الجدول (21) والشكل (33) يتضح وجود فروق دالة إحصائية بين المفارش الثلاثة المنفذة لمشغولات الإبرة في تحقيق الجانب التقني وفقاً لآراء المتخصصين عند مستوى دلالة 0.01 ، فنجد أن المفرش "1" كان أفضل المفارش المنفذة ، يليه المفرش "2" ، وأخيراً المفرش "3". وترجع الباحثة ذلك إلى أن أسلوب الاسموكينج المستخدم في تنفيذ المفرش تم بإتقان، وتم تنفيذ الاسموكينج بدقة، وبطريقة صحيحة، وتم التشطيب بطريقة نظيفة، وهذه النتيجة تتفق مع كلامنا، (صفاء فتحي، دعاء نبيل: 2021)، (دلال عبد الله: 2009) وبذلك يتم التأكد من تحقق البند الخاص بالجانب التقني.

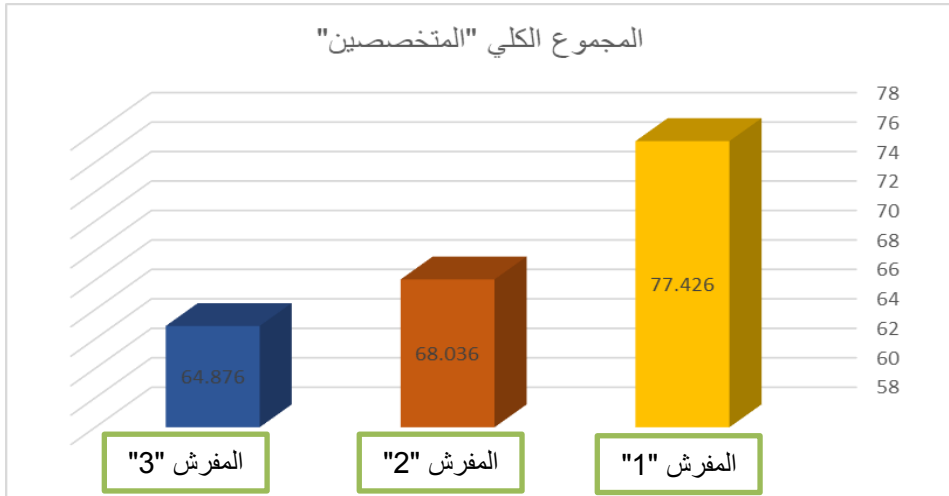
جدول (22) تحليل التباين لمتوسط درجات المفارش الثلاثة المنفذة لمشغولات الإبرة وفقاً لآراء المتخصصين

الدالة	قيمة (ف)	درجات الحرية	متوسط المربعات	مجموع المربعات	المجموع الكلي "المتخصصين"
0.01 دال	40.030	2	82.311	164.622	بين المجموعات
		24	2.056	49.349	داخل المجموعات
		26		213.971	المجموع

يتضح من جدول (22) إن قيمة (ف) كانت (40.030) وهي قيمة دالة إحصائية عند مستوى (0.01)، مما يدل على وجود فروق بين المفارش الثلاثة المنفذة لمشغولات الإبرة وفقاً لآراء المتخصصين، ولمعرفة اتجاه الدلالة تم تطبيق اختبار LSD للمقارنات المتعددة والجدول التالي يوضح ذلك:

جدول (23) اختبار LSD للمقارنات المتعددة

المفرش "3"	المفرش "2"	المفرش "1"	المجموع الكلي "المتخصصين"
64.876 = م	68.036 = م	77.426 = م	
		-	المفرش "1"
	-	**9.390	المفرش "2"
-	**3.160	**12.550	المفرش "3"



شكل (34) يوضح متوسط درجات المفارش الثلاث المنفذة لمشغولات الإبرة وفقاً لآراء المتخصصين من الجدول (23) والشكل (34) يتضح وجود فروق دالة إحصائية بين المفارش الثلاث المنفذة لمشغولات الإبرة وفقاً لآراء المتخصصين عند مستوي دلالة 0.01، فنجد أن المفرش "1" كان أفضل المفارش المنفذة، يليه المفرش "2"، وأخيراً المفرش "3". وبذلك تم التحقق من صحة الفرض الأول.

وترجع الباحثة ذلك إلى أن أسلوب الاسموكينج المستخدم في تنفيذ المفرش كان متميزاً، وذو شكل جميل وجذاب، ويحقق الغرض الوظيفي منه، وتم بتقنيه عالية، وتتفق هذه النتيجة مع نتيجة كل من، (صفاء فتحي، دعاء نبيل: 2021)، (إيناس موسى، زينب محمد: 2020)، (عزة عبد العليم: 2016)، وبذلك تم التأكد من تحقيق الفرض الأول.

الفرض الثاني:

توجد فروق ذات دلالة إحصائية بين المفارش الثلاث المنفذة لمشغولات الإبرة في تحقيق "الجانب الجمالي، الجانب الوظيفي" وفقاً لآراء المستهلكات وللتحقق من هذا الفرض تم حساب تحليل التباين لمتوسط درجات المفارش الثلاث المنفذة لمشغولات الإبرة في تحقيق "الجانب الجمالي، الجانب الوظيفي" وفقاً لآراء المستهلكات، والجدول التالي توضح ذلك:

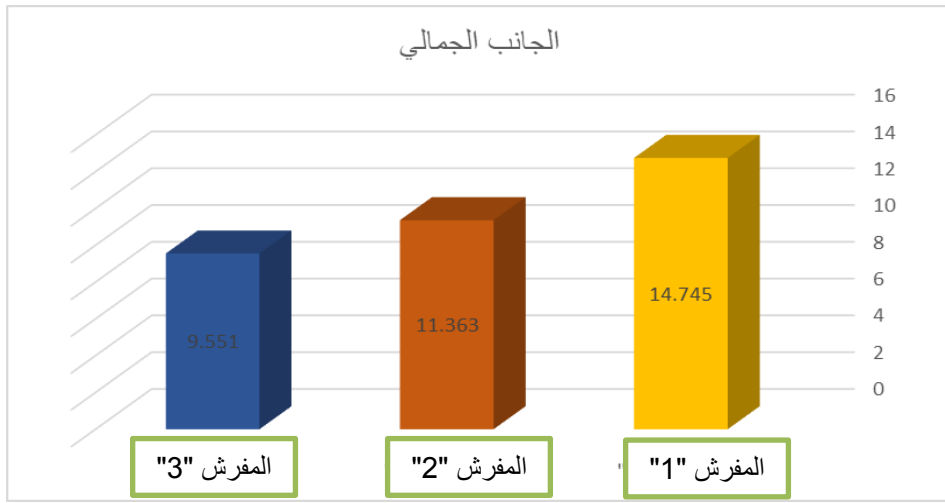
جدول (24) تحليل التباين لمتوسط درجات المفارش الثلاث المنفذة لمشغولات الإبرة في تحقيق الجانب الجمالي وفقاً لآراء المستهلكات

الدلالة	قيمة (ف)	درجات الحرية	متوسط المربعات	مجموع المربعات	الجانب الجمالي
0.01 دال	26.831	2	213.298	426.596	بين المجموعات
		93	7.950	739.327	داخل المجموعات
		95		1165.923	المجموع

يتضح من جدول (24) إن قيمة (ف) كانت (26.831) وهي قيمة دالة إحصائيا عند مستوى (0.01) ، مما يدل على وجود فروق بين المفارش الثلاث المنفذة لمشغولات الإبرة في تحقيق الجانب الجمالي وفقا لآراء المستهلكات، ولمعرفة اتجاه الدلالة تم تطبيق اختبار LSD للمقارنات المتعددة والجدول التالي يوضح ذلك :

جدول (25) اختبار LSD للمقارنات المتعددة

المفرش "3"	المفرش "2"	المفرش "1"	الجانب الجمالي
9.551 = م	11.363 = م	14.745 = م	المفرش "1"
-	-	**3.382	المفرش "2"
-	1.811	**5.194	المفرش "3"



شكل (35) يوضح متوسط درجات المفارش الثلاث المنفذة لمشغولات الإبرة في تحقيق الجانب الجمالي وفقا لآراء المستهلكات

من الجدول (25) والشكل (35) يتضح أن :

- 1- وجود فروق دالة إحصائيا بين المفارش الثلاث المنفذة لمشغولات الإبرة في تحقيق الجانب الجمالي وفقا لآراء المستهلكات عند مستوي دلالة 0.01 ، فنجد أن المفارش "1" كان أفضل المفارش المنفذة ، يليه المفارش "2" ، وأخيرا المفارش "3".
- 2- بينما لا توجد فروق بين المفارش "2" والمفرش "3" .

وترجع الباحثة ذلك إلى أن أسلوب الاسموكينج المستخدم في تنفيذ المفارش يتماشى مع الذوق العام، يتماشى الشكل العام للمفرش مع الاتجاهات الحديثة للمفارش المعروضة بالأسواق، وهذه النتيجة تتفق مع كلا من،(صفاء فتحي، دعاء نبيل: 2021)، (هاله سليمان: 2013) وبذلك يتم التأكد من تحقق البند الخاص بالجانب الجمالي.

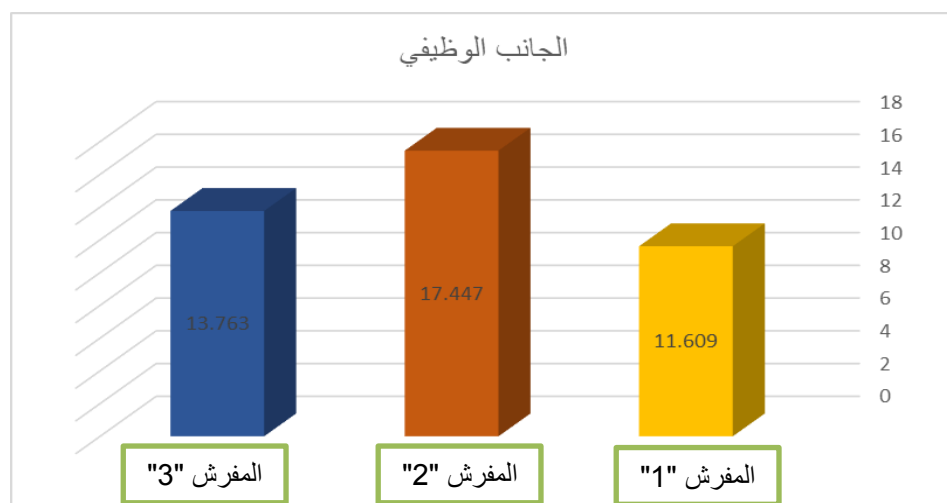
جدول (26) تحليل التباين لمتوسط درجات المفارش الثلاثة المنفذة لمشغولات الإبرة في تحقيق الجانب الوظيفي وفقاً لآراء المستهلكات

الدالة	قيمة (ف)	درجات الحرية	متوسط المربعات	مجموع المربعات	الجانب الوظيفي
0.01 دال	49.762	2	251.606	503.212	بين المجموعات
		93	5.056	470.225	داخل المجموعات
		95		973.437	المجموع

يتضح من جدول (26) إن قيمة (ف) كانت (49.762) وهي قيمة دالة إحصائياً عند مستوى (0.01)، مما يدل على وجود فروق بين المفارش الثلاثة المنفذة لمشغولات الإبرة في تحقيق الجانب الوظيفي وفقاً لآراء المستهلكات، ولمعرفة اتجاه الدلالة تم تطبيق اختبار LSD للمقارنات المتعددة والجدول التالي يوضح ذلك:

جدول (27) اختبار LSD للمقارنات المتعددة

المفرش "3"	المفرش "2"	المفرش "1"	الجانب الوظيفي
م = 13.763	م = 17.447	م = 11.609	المفرش "1"
		-	المفرش "2"
	-	**5.838	المفرش "3"
-	**3.684	*2.154	



شكل (36) يوضح متوسط درجات المفارش الثلاثة المنفذة لمشغولات الإبرة في تحقيق الجانب الوظيفي وفقاً لآراء المستهلكات

من الجدول (27) والشكل (36) يتضح أن :

- 1- وجود فروق دالة إحصائية بين المفارش الثلاث المنفذة لمشغولات الإبرة في تحقيق الجانب الوظيفي وفقا لآراء المستهلكات عند مستوى دلالة 0.01 ، فنجد أن المفرش "2" كان أفضل المفارش المنفذة ، يليه المفرش "3" ، وأخيرا المفرش "1".
- 2- كما توجد فروق عند مستوى دلالة 0.05 بين المفرش "1" والمفرش "3" لصالح المفرش "3" .

وترجع الباحثة ذلك إلى أن أسلوب الإيتامين المستخدم في تنفيذ المفرش يسهل العناية به، كما يمكن استخدامه بسهولة، ويودي الغرض الوظيفي منه، وهذه النتيجة تتفق مع كلا من،(عزة عبد العليم: 2016)، (عادل جمال، وأخرون: 2014) وبذلك يتم التأكد من تحقق البند الخاص بالجانب الوظيفي.

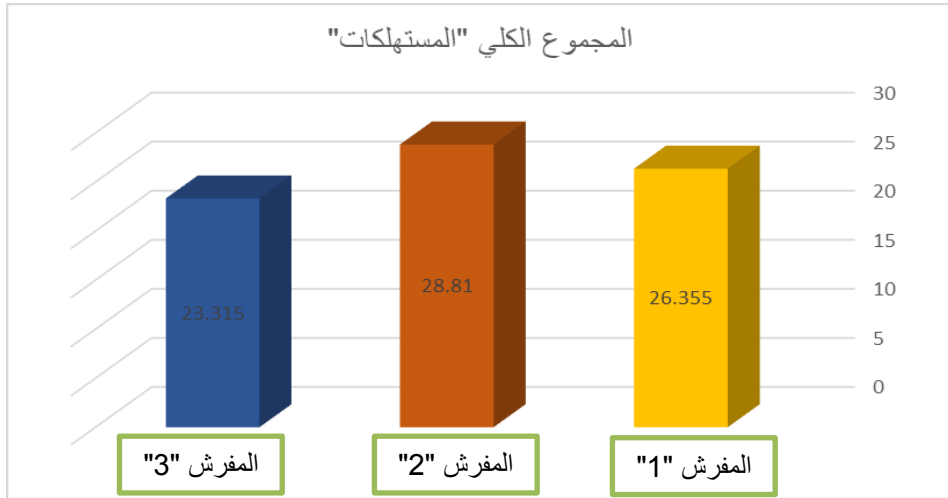
جدول (28) تحليل التباين لمتوسط درجات المفارش الثلاث المنفذة لمشغولات الإبرة وفقا لآراء المستهلكات

الدالة	قيمة (ف)	درجات الحرية	متوسط المربعات	مجموع المربعات	المجموع الكلي "المستهلكات"
0.01 دال	32.847	2	315.878	631.756	بين المجموعات
		93	9.617	894.354	داخل المجموعات
		95		1526.110	المجموع

يتضح من جدول (28) إن قيمة (ف) كانت (32.847) وهي قيمة دالة إحصائية عند مستوى (0.01) ، مما يدل على وجود فروق بين المفارش الثلاث المنفذة لمشغولات الإبرة وفقا لآراء المستهلكات، ولمعرفة اتجاه الدلالة تم تطبيق اختبار LSD للمقارنات المتعددة والجدول التالي يوضح ذلك:

جدول (29) اختبار LSD للمقارنات المتعددة

المفارش "3"	المفارش "2"	المفارش "1"	المجموع الكلي "المستهلكات"
م = 23.315	م = 28.810	م = 26.355	
		-	المفارش "1"
		*2.455	المفارش "2"
	**5.495	**3.040	المفارش "3"



شكل (37) يوضح متوسط درجات المفارش الثلاث المنفذة لمشغولات الإبرة وفقا لآراء المستهلكات

من الجدول (29) والشكل (37) يتضح أن :

- 1- وجود فروق دالة إحصائية بين المفارش الثلاث المنفذة لمشغولات الإبرة وفقا لآراء المستهلكات عند مستوي دلالة 0.01 ، فنجد أن المفرش "2" كان أفضل المفارش المنفذة ، يليه المفرش "1" ، وأخيرا المفرش "3".
- 2- كما توجد فروق عند مستوي دلالة 0.05 بين المفرش "1" والمفرش "2" لصالح المفرش "2" . وبذلك تم قبول الفرض

وترجع الباحثة ذلك إلى أن المستهلكات يفضلنا البساطة الموجودة بأسلوب الإيتامين، ويفضلنا شراء المفرش المنفذ بأسلوب الإيتامين لقدرته على تأدية الغرض الوظيفي المنفذ لاجله، وهذه النتيجة تتفق مع كلا من، (نجلاء محمد، وعبير إبراهيم: 2018)، (أمل محمد، عزة عبد العليم: 2011) وبذلك يتم التأكد من تحقق الفرض الثاني.

الفرض الثالث :

توجد فروق ذات دلالة إحصائية بين المفارش الثلاث المنفذة لمشغولات الإبرة وفقا لآراء أصحاب المتاجر .

وللتحقق من هذا الفرض تم حساب تحليل التباين لمتوسط درجات المفارش الثلاث المنفذة لمشغولات الإبرة وفقا لآراء أصحاب المتاجر، والجداول التالية توضح ذلك:

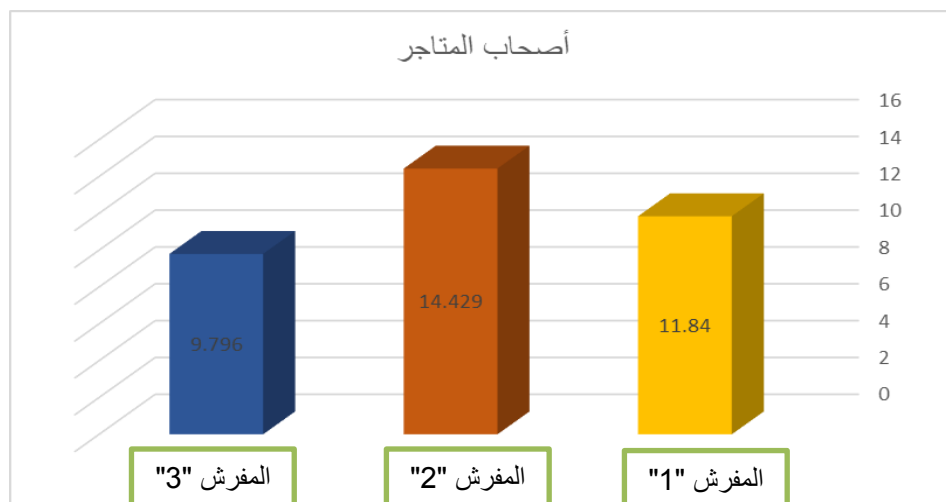
جدول (30) تحليل التباين لمتوسط درجات المفارش الثلاث المنفذة لمشغولات الإبرة وفقا لآراء أصحاب المتاجر

أصحاب المتاجر	مجموع المربعات	متوسط المربعات	درجات الحرية	قيمة (ف)	الدلالة
بين المجموعات	161.047	80.524	2	63.715	0.01 دال
داخل المجموعات	53.080	1.264	42		
المجموع	214.127		44		

يتضح من جدول (30) إن قيمة (ف) كانت (63.715) وهى قيمة دالة إحصائيا عند مستوى (0.01) ، مما يدل على وجود فروق بين المفارش الثلاث المنفذة لمشغولات الإبرة وفقا لآراء أصحاب المتاجر، ولمعرفة اتجاه الدلالة تم تطبيق اختبار LSD للمقارنات المتعددة والجدول التالي يوضح ذلك:

جدول (31) اختبار LSD للمقارنات المتعددة

أصحاب المتاجر	المفرش "1" م = 11.840	المفرش "2" م = 14.429	المفرش "3" م = 9.796
المفرش "1"	-		
المفرش "2"	*2.589	-	
المفرش "3"	*2.043	**4.632	-



شكل (38) يوضح متوسط درجات المفارش الثلاث المنفذة لمشغولات الإبرة وفقا لآراء أصحاب المتاجر من الجدول (31) والشكل (38) يتضح أن :

1- وجود فروق دالة إحصائيا بين المفارش الثلاث المنفذة لمشغولات الإبرة وفقا لآراء أصحاب المتاجر عند مستوي دلالة 0.01 ، فنجد أن المفرش "2" كانت أفضل المفارش المنفذة ، يليه المفرش "1" ، وأخيرا المفرش "3".

2- كما توجد فروق عند مستوى دلالة 0.05 بين المفرش "1" والمفرش "2" لصالح المفرش "2" ، كما توجد فروق عند مستوى دلالة 0.05 بين المفرش "1" والمفرش "3" لصالح المفرش "1" .

وترجع الباحثة ذلك إلى أن المفرش المنفذ بأسلوب الإيتامين له شكل مميز عن ما هو معروض بالأسواق، كما أن أصحاب المتاجر يفضلوا بيعه كسلعة داخل المتجر، وهذه النتيجة تتفق مع كلا من (امل محمد، عزة عبد العليم:2011) (عزة عبد العليم: 2016) وبذلك يتم التأكد من تحقق الفرض الثالث.

الفرض الرابع :

توجد فروق ذات دلالة إحصائية بين المفاشر الثلاثة المنفذة لمشغولات الإبرة وفقاً لآراء من لديهم رغبة في إقامة مشروع صغير وللتحقق من هذا الفرض تم حساب تحليل التباين لمتوسط درجات المفاشر الثلاثة المنفذة لمشغولات الإبرة وفقاً لآراء من لديهم رغبة في إقامة مشروع صغير، والجداول التالية توضح ذلك:

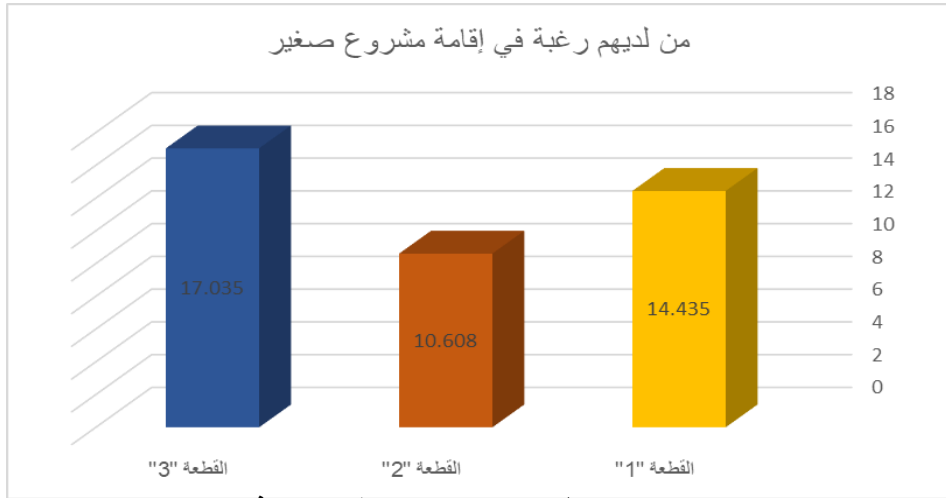
جدول (32) تحليل التباين لمتوسط درجات المفاشر الثلاثة المنفذة لمشغولات الإبرة وفقاً لآراء من لديهم رغبة في إقامة مشروع صغير

الدالة	قيمة (ف)	درجات الحرية	متوسط المربعات	مجموع المربعات	من لديهم رغبة في إقامة مشروع صغير
0.01 دال	55.650	2	251.300	502.601	بين المجموعات
		66	4.516	298.040	داخل المجموعات
		68		800.641	المجموع

يتضح من جدول (32) إن قيمة (ف) كانت (55.650) وهي قيمة دالة إحصائية عند مستوى (0.01) ، مما يدل على وجود فروق بين المفاشر الثلاثة المنفذة لمشغولات الإبرة وفقاً لآراء من لديهم رغبة في إقامة مشروع صغير، ولمعرفة اتجاه الدلالة تم تطبيق اختبار LSD للمقارنات المتعددة والجدول التالي يوضح ذلك:

جدول (33) اختبار LSD للمقارنات المتعددة

المفرش "3"	المفرش "2"	المفرش "1"	من لديهم رغبة في إقامة مشروع صغير
م = 17.035	م = 10.608	م = 14.435	المفرش "1"
		-	المفرش "2"
	-	**3.826	المفرش "3"
-	**6.426	*2.600	



شكل (39) يوضح متوسط درجات المفارش الثلاث المنفذة لمشغولات الإبرة وفقاً لآراء من لديهم رغبة في إقامة مشروع صغير

من الجدول (33) والشكل (39) يتضح أن :

- 1- وجود فروق دالة إحصائية بين المفارش الثلاث المنفذة لمشغولات الإبرة وفقاً لآراء من لديهم رغبة في إقامة مشروع صغير عند مستوي دلالة 0.01 ، فنجد أن المفارش "3" كانت أفضل المفارش المنفذة ، يليه المفارش "1" ، وأخيرا المفارش "2".
- 2- كما توجد فروق عند مستوي دلالة 0.05 بين المفارش "1" والمفارش "3" لصالح المفارش "3".

وترجع الباحثة ذلك إلى أن المفارش المنفذ بأسلوب الكروشيه سهل التنفيذ، الخامات المستخدمة في تنفيذه متوفرة بشكل كبير، وهذه النتيجة تتفق مع كلا من (شيماء جلال:2020)، (عزة عبد العليم: 2016) وبذلك يتم التأكد من تحقق الفرض الرابع.

تعليق عام على نتائج البحث:

أظهرت نتائج البحث الحالي ما يلي:

1. أن الأساليب الثلاث المتبعة في تنفيذ مشغولات الإبرة قد حققت درجة قبول عالية طبقاً لآراء المتخصصين في مجال الملابس والنسيج، وذلك بسبب أنها متميزة وجميلة وتقوم بالأداء الوظيفي لها وتم تنفيذها بإتقان وجاء ترتيبهم على النحو التالي المفارش "1" المنفذ بأسلوب الاسموكينج كان أفضل المفارش المنفذة ، يليه المفارش "2" المنفذ بأسلوب الإيتامين، وأخيرا المفارش "3" المنفذ بأسلوب الكروشيه.
2. أن الأساليب الثلاث المتبعة في تنفيذ مشغولات الإبرة قد حققت درجة قبول عالية طبقاً لآراء المستهلكات وذلك بسبب شكلها الجيد وسهولة استعمالها والعناية بها حيث جاء ترتيبهم على النحو التالي المفارش "2" المنفذ بأسلوب الإيتامين كان أفضل المفارش

المنفذة ، يليه المفرش "1" المنفذ بأسلوب الاسموكينج ، وأخيرا المفرش "3" المنفذ بأسلوب الكروشيه.

3. أن الأساليب الثلاث المتبعة في تنفيذ مشغولات الإبرة قد حققت درجة قبول عالية طبقا لآراء أصحاب المتاجر، وذلك بسبب تميزها عن ما هو معروض بالأسواق ورغبتهم في تسويقها داخل المتاجر الخاصة بهم حيث جاء ترتيبهم على النحو التالي المفرش "2" المنفذ بأسلوب الإيتامين كان أفضل المفارش المنفذة ، يليه المفرش "1" المنفذ بأسلوب الاسموكينج ، وأخيرا المفرش "3" المنفذ بأسلوب الكروشيه.

4. أن الأساليب الثلاث المتبعة في تنفيذ مشغولات الإبرة قد حققت درجة قبول عالية طبقا لآراء من لديهم رغبة في إقامة مشروعات صغيرة، وذلك بسبب بساطة فكرتها وتوافر خامتها وسهولة تعلمها، حيث جاء ترتيبهم على النحو التالي أن المفرش "3" المنفذ بأسلوب الكروشيه كان أفضل المفارش المنفذة ، يليه المفرش "1" المنفذ بأسلوب الاسموكينج ، وأخيرا المفرش "2" المنفذ بأسلوب الإيتامين.

توصيات البحث:

1. ضرورة الربط بين موضوعات الأبحاث العلمية وبين ما يحتاجه سوق العمل وذلك حتي يتمكن الخريج من إقامة مشروع صغير.
2. دراسة أساليب أخرى من مشغولات الإبرة واستخدامها كنواة لمشروع صغير.
3. استخدام احدى الأساليب الثلاث الموجودة بالبحث في إقامة مشروع صغير.

المراجع

أولاً: المراجع العربية:

1. **العنود عبد الكريم صالح، ونجلاء محمد احمد:** " فن الكروشيه والتطريز اليدوي لإثراء الجانب الجمالي للجلباب النسائي"، رسالة ماجستير، كلية التصميم والاقتصاد المنزلي، جامعة القصيم، 2018م.
2. **امل محمد الفيومي، عزة عبد العليم سرحان:** رؤية مبتكرة للزخارف الاسلامية وتوظيفها كبديل الأوبيسون والاستفادة منها في مجال الصناعات الصغيرة، مجلة بحوث التربية النوعية، كلية التربية النوعية، جامعة المنصورة، ع23، اكتوبر، 2011م.
3. **إيناس عادل الفواخري، دعاء محمد سالم:** الاستفادة من جماليات البنية التصميمية لجسيمات النانو وتطبيقها بأسلوب التطريز اليدوي على المفروشات المنزلية، مجلة البحوث في مجالات التربية النوعية، كلية التربية النوعية، جامعة المنيا، ع17، يوليو، 2018م.
4. **إيناس عصمت عبد الله:** أسلوب الكروشيه كمدخل لإثراء مكملات الملابس بما يخدم الصناعات الصغيرة، المؤتمر الدولي الرابع لكلية الفنون التطبيقية، جامعة حلوان، 2017م.
5. **إيناس محمود خلف:** " تقنيات تنفيذ المفروشات ورؤية جمالية لإثرائها بالكتابة المصرية القديمة باستخدام الكمبيوتر" رسالة ماجستير، كلية الاقتصاد المنزلي، جامعة حلوان، 2002م.
6. **إيناس موسى محمد، وزينب محمد محمود:** الاستفادة من الزخارف الإسلامية في إثراء جماليات المفارش المنزلية باستخدام تقنية التفريغ اليدوي للأقمشة الغير منسوجة، مجلة البحوث في مجال التربية النوعية، كلية التربية النوعية، جامعة المنيا، مج6، ع31، نوفمبر 2020م.
7. **حنان عبد الرحمن محمد:** الإفادة من بقايا الأقمشة وفنون الخيامية في صياغة جداريات معاصرة، مجلة كلية التربية، جامعة أسيوط، مج33، ع9، نوفمبر 2017م.
8. **دعاء عبد المجيد جعفري:** " إمكانية إثراء القيم الجمالية للمفروشات باستخدام أسلوب التطريز بغرز الإيتامين واستخدامها في مجال الصناعات الصغيرة"، رسالة ماجستير، كلية الاقتصاد المنزلي، جامعة المنوفية، 2009م.
9. **دلال عبد الله نامي الشريف:** "تكنولوجيا الضوء في المنسوجات كمصدر للتصميم على المانيكان"، رسالة دكتوراه، قسم الملابس والنسيج، كلية التربية للاقتصاد المنزلي، جامعة أم القرى، 2009م.
10. **رانيا نبيل ذكي، أماني عبد الله الدريميج:** إثراء ملابس السهرة باستخدام جماليات أسلوب الاسموكينج في التصميم على المانيكان، مجلة العمارة والفنون والعلوم الانسانية، مج6، ع27، مايو، 2021م.
11. **رحاب رجب محمود حسان:** توظيف مبدأ التضاد اللوني جمالياً ووظيفياً لوضع تصميمات أزياء مبتكرة للنساء في ضوء المدرسة الوحشية، مؤتمر المنصورة، كلية التربية النوعية، جامعة المنصورة، 2018م.
12. **رشا عباس محمد:** طباعة وتطريز الإيتامين كمدخل لزخرفة مكملات الملابس لتصلح للطالبة الجامعة، مجلة بحوث التربية النوعية، كلية التربية النوعية، جامعة المنصورة، ع16، يناير، 2010م.
13. **رشا عباس محمد، ونادية عبد المنعم السيد:** فاعلية برنامج مقترح في التطريز اليدوي لخدمة المشروعات الصغيرة كمصدر للدخل الأسري، مجلة بحوث التربية النوعية، كلية التربية النوعية، جامعة المنصورة، ع30، أبريل، 2013م.
14. **شرين حسن حجازي:** كنارات مستحدثة باستخدام فن التطريز لإثراء مكملات المفروشات تقنيا وجماليا، المؤتمر العلمي الدولي الرابع، كلية التربية النوعية، جامعة طنطا، 2017م.
15. **شيماء جلال على:** دراسة تحليلية لفن الطامبورة (Tambouring) للاستفادة منه في اثناء مكملات ملابس السهرة كنواة للمشروعات الصغيرة، مجلة التربية النوعية والتكنولوجيا، كلية

- التربية النوعية، جامعة كفر الشيخ، مج16، ع7، 2020م.
16. **صفاء فتحي انور، ودعاء نبيل علي:** توظيف مبدأ التضاد اللوني بين الشكل والأرضية في مشغولات الخيامية وإثرائها بالألياف الضوئية، مجلة التصميم الدولية، كلية الفنون التطبيقية، جامعة حلوان، مج11، ع3، مايو، 2021م.
17. **عادل جمال الدين إبراهيم، و صفاء صبري إبراهيم، ورهام محمود بسيوني:** الاستفادة من بعض الأشغال اليدوية في مجال المشروعات الصغيرة لتحسين دخل الأسرة المصرية، مجلة بحوث التربية النوعية، كلية التربية النوعية، جامعة المنصورة، ع35، يوليو، 2014م.
18. **عزة عبد العليم سرحان:** برنامج تدريبي لتنفيذ وحدات من الكروشيه الأيرلندي متعددة الأغراض تصلح لعمل مشروع صغير، مجلة بحوث التربية النوعية، كلية التربية النوعية، جامعة المنصورة، ع44، أكتوبر، 2016م.
19. **فاطمة محمد حسن، إيناس عبد العزيز علي:** دراسة تحليلية لمجموعة غرز الاسموكينج وتوظيفها في مفروشات حجرة النوم، مجلة الاقتصاد المنزلي، ع24، 2008م.
20. **فاطمة محمد حسن، شيماء جلال علي:** إمكانية الاستفادة من الكروشيه التابستري في تنفيذ بعض مكملات الملابس باستخدام زخارف من الكليم الأسيوطي، مجلة البحوث في مجالات التربية النوعية، كلية التربية النوعية، جامعة المنيا، مج6، ع26، يناير، 2020م.
21. **محمد جابر السيد:** رؤية جمالية لإثراء ملابس السيدات باستخدام أسلوب التطريز بالاسموكينج، مجلة بحوث التربية النوعية، كلية التربية النوعية، جامعة المنصورة، ع44، أكتوبر، 2016م.
22. **نجلاء محمد احمد، عبير إبراهيم الدسوقي:** إعادة تدوير حقائب اليد النسائية بأقمشة الإيتامين المطرز لإثراء الجانب الجمالي، مجلة بحوث التربية النوعية، كلية التربية النوعية، جامعة المنصورة، ع52، أكتوبر، 2018م.
23. **نرمين حمدي حامد:** إثراء القيمة الجمالية للمفروشات المنزلية باتشورك باستخدام عينات التطريز سابقة الإعداد، مجلة الاقتصاد المنزلي، كلية الاقتصاد المنزلي، جامعة المنوفية، مج27، ع4، 2017م.
24. **وسام مصطفى عبد الموجود، منصور سليمان سيد:** استخدام الطباعة الرقمية لخطوات تصميم وزخرفة ملابس الأطفال وتأثيرها على الجانب الاقتصادي للمنتج، مجلة التربية النوعية والتكنولوجيا، كلية التربية النوعية، جامعة كفر الشيخ، مج17، ع7، 2020م.
25. **هاجر احمد حامد وأخرون:** إرجونوميكية ملابس نسائية (باستخدام الكروشيه الأيرلندي) مستوحاة من زخارف إسلامية نباتية، مجلة التصميم الدولية، الجمعية العلمية للمصممين، مج9، ع1، يناير، 2019م.
26. **هاله سليمان السيد:** اثر التطريز بأسلوب الاسموكينج على الخصائص الوظيفية والجمالية للمفروشات، المؤتمر الدولي الأول للاقتصاد المنزلي، جامعة حلوان، 6-8 مايو، 2013م.

ثانيا المراجع الأجنبية:

27. **Dorothy wood:** The practical encyclopedia of sewing- Lorenz book- 1999.
28. **Donohue, Nanette:** Design your own crochet projects: magic Formulas for creating custom scarves, cows, hats, sucks, mittens and gloves, library, journa, vol. 142 Issue 15, 2017.

ثالثاً: مواقع الأنترنت:

29. https://ar.wikipedia.org/wiki/%D8%A3%D8%B4%D8%BA%D8%A7%D9%84_%D8%A7%D9%84%D8%A5%D8%A8%D8%B1%D8%A9. (25 مايو 2019)
30. <http://edutechembroidery.com/?p=124> (10 يونيو 2013)
31. <https://www.mennafashion.com/2018/11/crochet-art.html> (نوفمبر 2018)
32. <https://www.zyadda.com/types-of-crochet-stitches/>

الملاحق

ملحق رقم (1)

استبيان تحكيم بعض مشغولات الإبرة والاستفادة منها في تنفيذ المفروشات المنزلية كنواة للمشروعات الصغيرة.

السيد الأستاذ الدكتور:..... التخصص:..... القسم:..... الكلية:..... الجامعة:.....
بعد التحية،،،،

تقوم الباحثة بإجراء بحث بعنوان

" دراسة تحليلية تطبيقية لبعض مشغولات الإبرة والاستفادة منها في تنفيذ المفروشات المنزلية كنواة للمشروعات الصغيرة "

نرغب من سيادتكم التفضل بالمعونة بالاطلاع على أدوات البحث لتقييمها، والتكرم بإبداء الرأي في النقاط التالية من خلال وضع علامة (√) في المكان الذي يمثل إجابتك.

م	البُـود	مناسب	مناسب إلى حد ما	غير مناسب	ملاحظات
1	دقة صياغة العبارات.				
2	شمول الاستبيان لمحاوَر التقييم.				
3	تسلسل العبارات في كل محور .				
4	تناسب العبارات في كل محور.				
5	صلاحية الاستبيان للتطبيق .				

وتفضلوا بقبول فائق الاحترام التقدير.

م	العِبـارة	النموذج المنقذ رقم ()			
		أوافق بشدة	أوافق	أوافق إلى حد ما	غير موافق تماماً
أولاً: الجانب التميزي:					
1.	يتميز المفروش المنفذ بالحداثة.				
2.	يتحقق الأصالة في المفروش المنفذ.				
3.	مسابقة المفروش المنفذ للموضة في مجال المفروشات المنزلية.				
4.	المفروش المنفذ يسهم في تطوير مجال المفروشات المنزلية.				
5.	إمكانية إبراز جمال مشغولات الإبرة من خلال المفروش المنفذ.				
6.	يتحقق في المفروش عنصر الانفراد والتميز.				
7.	ملائمة المفروش مع متطلبات العصر من المفروشات المنزلية.				
8.	استخدام اشغال الإبرة في تنفيذ المفروش يعطيه شكلا مميزا عن ما هو موجود بالأسواق.				
ثانياً : الجانب الجمالي:					
1.	المفروش المنفذ يحقق عنصر التوازن والإيقاع.				
2.	تصميم المفروش مريح للعين.				
3.	الوان المفروش مناسبة لكونه مفروش.				

م	العبرة	النموذج المنفذ رقم ()			
		أوافق بشدة	أوافق	أوافق إلى حد ما	غير موافق تماماً
4.	المفرش المنفذ يلقي الضوء على جماليات مشغولات الإبرة.				
5.	ملائمة تقنية مشغولات الإبرة للمفرش المنفذ.				
6.	التقنية المستخدمة في تجميع او زخرفة المفرش أضافت له لمسة جمالية.				
7.	يحقق المفرش المنفذ عنصر التنوع والتجديد.				
ثالثا: الجانب الوظيفي					
1.	المفرش المنفذ يحقق الغرض المنفذ من أجله.				
2.	الخامة المستخدمة في المفرش المنفذ ملائمة مع الغرض الوظيفي للمفروشات المنزلية.				
3.	التقنية المستخدمة في تجميع او زخرفة المفرش لا تعوق من استخدامه كمفرش.				
4.	يحقق تصميم المفرش سهولة وراحة عند الاستخدام.				
5.	المفرش المنفذ يمكن العناية به بسهولة.				
6.	قدرة المفرش على الاحتفاظ بشكله بعد الاستخدام.				
7.	ملائمة تصميم المفرش للغرض الوظيفي المنفذ لأجله.				
رابعا: الجانب التقني :					
1.	الشكل العام للمفرش المنفذ خالي من العيوب.				
2.	متانة شغل الإبرة المستخدم في عمل المفرش.				
3.	الدقة في تنفيذ شغل الإبرة المستخدم في تنفيذ المفرش.				
4.	الدقة في التقنية المستخدمة في تجميع او زخرفة المفرش				
5.	إنهاء المفرش بطريقة صحيحة.				
6.	تشطيب المفرش بطريقة نظيفة.				
7.	خلفية او ظهر المفرش نظيف.				

ملحق رقم (2)

استبيان لقياس درجة تقبل المستهلكات لمشغولات الإبرة المنفذة.

الاسم:.....(اختياري) السن :.....

بعد التحية،،،،

تقوم الباحثة بإجراء بحث بعنوان

" دراسة تحليلية تطبيقية لبعض مشغولات الإبرة والاستفادة منها في تنفيذ المفروشات المنزلية كنواة للمشروعات الصغيرة "

نرجب من سيادتكم التفضل بالمعونة بالاطلاع على أدوات البحث لتقييمها، والتكرم بإبداء الرأي في النقاط التالية من خلال وضع علامة (√) في المكان الذي يمثل إجابتك.

وتفضلوا بقبول فائق لاحترام لتقدير.

م	العبارة	النموذج المنفذ رقم ()			
		أوافق بشدة	أوافق	أوافق إلى حد ما	غير موافق تماماً
أولاً: الجانب الجمالي:					
1.	تتماشى ألوان المفروش المنفذ مع ذوقي الشخصي.				
2.	يظهر مشغولات الإبرة المستخدمة في تنفيذ المفروش جمال المفروش.				
3.	الطريقة المستخدمة في تجميع أو زخرفة المفروش تزيد من جماله.				
4.	المفروش المنفذ يساهم في تطوير الشكل العام للمفارش المتداولة بالأسواق.				
5.	تتماشى الخامات المستخدمة في المفروش المنفذ مع اتجاهات الموضة الحديثة.				
ثانياً: الجانب الوظيفي:					
1.	الطريقة المستخدمة في تجميع أو زخرفة المفروش لا تعوق من استخدامه كمفروش.				
2.	تتماشى الخامات المستخدمة في تنفيذ المفروش مع الغرض الوظيفي له.				
3.	أحرص على شراء هذا المفروش عند توفره بالأسواق.				
4.	المفروش المنفذ يمكن استخدامه بسهولة.				
5.	المفروش المنفذ يمكن العناية به بسهولة.				
6.	المفروش المنفذ يساهم في تطوير المفارش المتداولة بالأسواق.				

ملحق رقم (3)

استبيان لقياس درجة تقبل أصحاب المتاجر لمشغولات الإبرة المنفذة كسلعة قابلة للبيع داخل المتجر.
الاسم:.....(اختياري) السن:.....

بعد التحية،،،،

تقوم الباحثة بإجراء بحث بعنوان

" دراسة تحليلية تطبيقية لبعض مشغولات الإبرة والاستفادة منها في تنفيذ المفروشات المنزلية كنواة للمشروعات الصغيرة "

نرغب من سيادتكم التفضل بالمعونة بالاطلاع على أدوات البحث لتقييمها، والتكرم بإبداء الرأي في النقاط التالية من خلال وضع علامة (√) في المكان الذي يمثل إجابتك
وتفضلوا بقبول فائق لاحترام لتقدير.

م	العبارة	النموذج المنفذ رقم ()			
		أوافق بشدة	أوافق	أوافق إلى حد ما	غير موافق تماماً
1.	يصلح المفروش المنفذ بمشغولات الإبرة ان يكون منتجاً يمكن تسويقه.				
2.	تميز الشكل العام للمفروش عن ما هو معروض بالأسواق.				
3.	ملائمة الشكل النهائي للمفروش المنفذ لمتطلبات السوق.				
4.	المفروش المنفذ بمشغولات الإبرة يسهم في تطوير شكل المفارش المعروضة بالأسواق.				
5.	ارغب في تسويق هذا المفروش في منجري.				

ملحق رقم (4)

استبيان لقياس درجة تقبل من لديهم رغبة في إقامة مشروع صغير لمشغولات الإبرة المنفذة.
الاسم:.....(اختياري) السن:.....

بعد التحية،،،،

تقوم الباحثة بإجراء بحث بعنوان

" دراسة تحليلية تطبيقية لبعض مشغولات الإبرة والاستفادة منها في تنفيذ المفروشات المنزلية كنواة للمشروعات الصغيرة "

نرغب من سيادتكم التفضل بالمعونة بالاطلاع على أدوات البحث لتقييمها، والتكرم بإبداء الرأي في النقاط التالية من خلال وضع علامة (√) في المكان الذي يمثل إجابتك
وتفضلوا بقبول فائق لاحترام لتقدير.

م	العبارة	النموذج المنفذ رقم ()			
		أوافق بشدة	أوافق	أوافق إلى حد ما	غير موافق تماماً
1.	يصلح النموذج المنفذ للتطبيق كمشروع صغير				
2.	ارغب في إقامة مشروع صغير قائم على مشغولات الإبرة.				
3.	مشغولات الإبرة المستخدمة في عمل المفروش سهلة.				
4.	استطيع تنفيذ مشغولات الإبرة المستخدمة في تنفيذ المفروش.				
5.	استطيع زخرفة المفروش أو تجميعه للوصول إلى الشكل الحالي للمفروش.				
6.	استطيع شراء الخامات والأدوات المستخدمة في تنفيذ المفروش بسهولة.				