

فاعلية تدريس الاقتصاد المنزلي باستخدام نموذج التسريع المعرفي في تنمية التفكير الحدسي وحب الاستطلاع المعرفي لدى طالبات المرحلة الثانوية



أية عبدالمعطي عبدالفتاح شتيه، كلية الاقتصاد المنزلي - جامعة حلوان
أ.م.د/ نهى يوسف السيد، استاذ مساعد المناهج وطرق التدريس الاقتصاد المنزلي
كلية الاقتصاد المنزلي - جامعة حلوان
د/ مريم محمد ربيع الفقي، مدرس المناهج وطرق التدريس الاقتصاد المنزلي
كلية الاقتصاد المنزلي - جامعة حلوان

مجلة البحوث في مجالات التربية النوعية

معرف البحث الرقمي DOI: 10.21608/jedu.2021.79605.1373

المجلد السابع . العدد 37 . نوفمبر 2021

التقييم الدولي

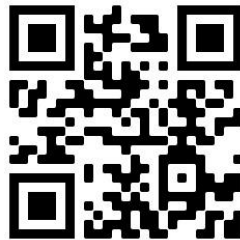
P-ISSN: 1687-3424

E- ISSN: 2735-3346

موقع المجلة عبر بنك المعرفة المصري <https://jedu.journals.ekb.eg/>

موقع المجلة <http://jrfse.minia.edu.eg/Hom>

العنوان: كلية التربية النوعية . جامعة المنيا . جمهورية مصر العربية



فاعلية تدريس الاقتصاد المنزلي باستخدام نموذج التسريع المعرفي في تنمية التفكير الحدسي وحب الاستطلاع المعرفي لدي طالبات المرحلة الثانوية

أية عبدالمعطي عبدالفتاح شتيه

مستخلص البحث:

هدف البحث الحالي الي التعرف علي فاعلية نموذج التسريع المعرفي في تنمية التفكير الحدسي وحب الاستطلاع المعرفي للمرحلة الثانوية من خلال مادة الاقتصاد المنزلي " وتكونت أدوات البحث من اختبار يشمل مهارات التفكير الحدسي الأساسية والعليا ،واعداد مقياس حب الاستطلاع بأبعاده المختلفة ،وتم تطبيق أدوات البحث علي مجموعتين المجموعة التجريبية وقوامها (25تلميذه) المجموعة الضابطة وقوامها (25تلميذة) من تلميذات الصف الاول الثانوي ، ودلت نتائج البحث علي فاعلية نموذج التسريع المعرفي في تنمية المتغيرات واتضح من ذلك وجود فروق دالة احصائيا عند مستوي (0,01) بين متوسط درجات التلميذات عينة البحث لصالح المجموعة التجريبية في كل من اختبار التفكير الحدسي ومقياس حب الاستطلاع المعرفي . كما أثبتت نتائج البحث وجود علاقة ارتباط طردي بين اختبار التفكير الحدسي ومحاور مقياس حب الاستطلاع المعرفي. وأوصي البحث بإعادة صياغة محتوى منهج الاقتصاد المنزلي للمرحلة الثانوية .

الكلمات الرئيسية:

التفكير، الحدسي، حب الاستطلاع، المعرفي، التسريع المعرفي .

The Effectiveness of Teaching Home Economics Using The Cognitive Acceleration Model In Developing Intuitive Thinking And Cognitive Curiosity Among High School Students

Aya Abdul Muti Abdul Fattah Shetieh

Abstract

Objectives:

The research aims to identify the effectiveness of the cognitive acceleration model the development of intuitive thinking and cognitive curiosity at the secondary level through home economics. The research tools consisted of a test that includes basic and higher intuitive thinking skills, and the preparation of the curiosity scale with its different dimensions. The research tools were applied to two groups, the experimental group and its number was (25 students) and the control group and its number was (25 students) who were from the first-grade students of the secondary school. The results of the research indicated the effectiveness of the cognitive acceleration model in developing variables and it showed that there are statistically significant differences at the level of (0.01) between the average scores of the students in the research sample in favor of the experimental group in both the intuitive thinking test and the cognitive curiosity scale. The results of the research also demonstrated the existence of a direct correlation between the intuitive thinking test and the axes of the cognitive curiosity scale. The research recommended reformulating the content of the home economics curriculum for the secondary level.

Key Words: intuitive thinking, cognitive acceleration model, cognitive curiosity

مقدمة البحث:

يتغير العالم هذه الأيام بوتيرة عالية ،ومع كل يوم تتسارع فيه خطي الحياة بشكل غير مسبوق تتضاعف الضغوطات بمختلف أنواعها استجابة لهذه التغيرات ولكن مع تطور الحياة والتحدي غير المسبوق في المجالات الانسانية فلم تعد الغاية من التربية اعداد اجيال مزودة بالمعرفة، بل اعداد اجيال مفكرة ومبدعة قادرة علي اطلاق الطاقات العقلية الكامنة حيث تسهم التربية في جعل المتعلمين قادرين علي تحليل المواقف والقدرة علي حل المشكلات منطقيا والقدرة علي الابتكار لذلك أصبح من الأهداف الهامة لتدريس مقررات الاقتصاد المنزلي في مناهج المرحلة الثانوية، تدريب التلميذات علي استخدام التفكير الذي يسهم في تنمية قدراتهن ومهاراتهن الابداعية كما يسهم في تنمية حب الاستطلاع المعرفي وهو ما يؤكد أهمية الحاجة المستمرة لرفع فاعليات التدريس ومواقف التعلم القائمة علي التفكير.

حيث تتعدد وتتنوع أشكال الفروق الفردية بين المتعلمين في أنماط تفكيرهم في مواقف التعلم او مواقف العمل او الممارسات الحياتية العادية ،فمنهم من يميل الي الدقة وادراك العلاقات بين المعلومات ،ويلجأ الي الخطوات التحليلية ،والتوصل الي الحل بشكل منظم ،ومنهم من يميل الي السرعة في التفكير والتوصل الي الحل بشكل فجائي الاستبصار، دون اللجوء الي الخطوات التحليلية ويتصف أفراد النمط الأول بأسلوب متميز للتفكير وهو التفكير الاستدلالي وهذا النمط من التفكير يلقي اهتماما كبيرا من الباحثين ،أما أفراد النمط الثاني فيتميزون بالتفكير الحدسي الذي لم يلق أهتماما مماثلا للنمط الاول علي الرغم من أهميته، حيث أن الحدس هو احدي العمليات العقلية المهمة والضرورية التي تقل فيها الدراسات النظرية والتجريبية، وقد يرجع نقص الاهتمام بالتفكير الحدسي الي نوع التعليم المستخدم في مدارسنا ، والذي لا يعتمد علي التفكير المنطقي والتحليلي والسببي وصولا الي التفكير الحدسي لدي المتعلم ،الأمر الذي يؤدي الي عدم ممارسة المتعلمين

لإمكانيتهم العقلية والمعرفية والابداعية مثل التخيل والجرأة والمخاطرة واتخاذ المبادرة في التعبير عن أفكاره وتصوراته فيما يتعلق بالمواقف والمشكلات ،مما يستثير قوي العقل وأفاق الابداع ،وهو ما جعل النظام التعليمي والمعلمون والمتعلمون يميلون الي إغفال التفكير الحدسي في عمليات التعلم .

حيث أن التفكير الحدسي (عبدالهادي ،محمد السيد :2002 ،ص52) هو أسلوب تفكير مباشر وفوري يتم بادراك لاشعوري غالبا وباستخدام قدر قليل من المعلومات غير الصريحة ،سعيًا للوصول الي حلول صحيحة لمشكلة ما ،ويضيف أيضا أن الحدس قد يكون صحيحا وقد لا يكون صحيحا ،فالأفراد جميعا ليسوا علي درجة واحدة من الحدس ، ولكنهم يتفاوتون في قدراتهم الحدسية وفقا لما لديهم من أمكانيات واستعدادات ووفقا لطبيعة الموقف او المشكلة التي يتعرضون لها ،والظروف المحيطة بالفرد وبالموقف بالإضافة الي احتوائه علي العديد من المهارات الأساسية والعليا .

المهارات الأساسية وتشتمل علي : الأغلاق الحدسي ، المدركات الحدسية، التمييز الحدسي ،التركيب او التكوين المعرفي ، سرعة التسجيل ،التخيل الكامن .

المهارات العليا وتشتمل علي : التخيل النشط ،الاحساس بالمشكلة ،رؤية العلل وسببها ،التوقع ،رؤية العلاقات من خلال التفكير الشمولي.

حيث سعي أمبروز (Ambrose,2007,76) الي التعمق في فهم الأسباب الكامنة وراء حدس الطلبة في بعض المفاهيم الفيزيائية كالحركات البسيطة والمتناغمة والسقوط الحر وذلك باستخدام اسلوب التحليل النوعي للبيانات من خلال سؤال الطلبة عن أسباب اختباراتهم الحدسية وقد توصل الي أن نسبة كبيرة من الطلبة تكون اجابتهم صحيحة باستخدام الحدس.

وتوضح دراسة كل من سد لر - سميث (sadler- smith,2011,364) أهمية التفكير الحدسي حيث أنه مصدر ايجابي لحل المشكلات التي نقابلها

في حياتنا ،كما انه نوع أساسي من أنواع تجهيز المعلومات ،من خلاله يمكن فهم الفروق الفردية بين المتعلمين ،يتضح من ذلك لأن للتفكير الحدسي خصائص تميزه عن غيره من أنواع التفكير الاخري مثل السرعة والتلقائية في ربط المعلومات المخزنة في الذاكرة ،مما يتطلب احتواء عميق للمشكلات التي يقابلها الفرد في حياته وكيفية الوصول الي حلول لها . حيث أن من مميزات التفكير الحدسي: الجراءة، التخيل، المخاطرة ،اتخاذ المبادرة في التعبير عن الأفكار والتصورات ،مما يستثير قوي العقل للإبداع والاكتشاف وهذا علي صلة بحب الاستطلاع المعرفي، حيث أن حب الاستطلاع المعرفي من الاتجاهات الحديثة التي تثير البحث وتدفع المتعلم لمزيد من النشاط والتعلم فيزداد اكسابه للمعرفة، والفهم لكثير من الاشياء والاحداث والظواهر كما تساعد المواقف المشكلة والاحداث المتناقضة تعمل علي تنمية حب الاستطلاع لدي المتعلمين . حيث أن حب الاستطلاع هو أساس كل تفكير علمي ،وان قمع هذا السلوك أو عدم اشباعه يجعل الفرد فضوليا يتجسس علي غيره بدلا من أن يكون انسانا مبدعا وهذا ما أكد عليه(الجيوري ،عزيزة محمد :2002 ،ص107).

ويعد حب الاستطلاع المعرفي أحد مكونات المجال الوجداني والانفعالي ومن الأهداف التي تسعى التربية الي تحقيقها ،وانه عامل مؤثر بالنسبة لتعليم المتعلمين وحافز لهم للبحث عن المجهول وتشير الأدبيات العلمية الي أن المتعلمين ذوي الاستطلاع المعرفي ،يكون أدائهم أفضل من نظرائهم الذي يملكون استطلاعا علميا أقل ،وذلك نظرا لاستطلاعهم المستمر في رصد الحوادث والأشياء ولاستخدامهم أكثر من حاسة وبالتالي يحققون تعلمًا للمفاهيم بشكل أفضل (البهادلي ،محمد السيد:2003 ، ص55)، وهو حب الاستطلاع المعرفي والذي يتمثل في الرغبة في المعرفة ،ونتيجة لإشباع هذه الرغبة تنخفض حالة التوتر الموجودة لدي الفرد ،والتي هي وليدة الرغبة في المعرفة . ومن ثم فإن حب الاستطلاع المعرفي يظهر من خلال: رد الفعل الايجابي نحو الأشياء الغريبة غير المألوفة الموجودة في البيئة ،اظهار

الرغبة والحاجة في معرفة كل من حوله ،المثابرة علي عملية الفحص والاكتشاف. وفي هذا السياق كما اكده أيدلي وشاير (shayer,and Adely, 2002,109) تتضح أهمية التربية ، حيث تقوم بدور أساسي في تطور المجتمعات الانسانية وتعتمد دول العالم علي تطوير العنصر البشري من خلال تربية العقول القادرة علي الاستدلال ،التحليل ،التفكير، المثابرة علي التعلم مدي الحياة وترتبط بهذه التربية قضية النمو المعرفي التي تعد علي صلة وثيقة بها وتأتي أهمية نموذج التسريع المعرفي في أنه يجمع بين أساليب التدريس الحديثة المختلفة مثل الإستقصاء والاستقراء والاكتشاف وحل المشكلات وطرح الأسئلة بصوره منظمة مما يجعل دور التلميذات ايجابيا ومحور للعملية التعليمية ،كما يساعدهم في تعديل سلوكهم وتوجيههم نحو التفكير العلمي عامة والتفكير المنطقي خاصة (أبو حجلة ،أمل السيد 2007،ص45)

وهناك افتراضات أساسية تستند اليها تدخلات التسريع المعرفي وتعتبر البرامج المستخدمة في هذه التدخلات ملائمة وصالحة للعمل علي أساس بعض الوظائف الذهنية العامة لدي الطلبة التي يمكن ان تكون من خلال سياق مستقل او ضمن سياق دراسي محدد ،تتطور هذه الوظائف اثناء الانتقال من مرحلة عمرية الي أخرى ، يتأثر تطور هذه الوظائف الذهنية العامة بالبيئة والنضج. ومن أجل تصميم ما يمكن أن يشكل أقصى حد ممكن من الأنشطة التي تثنسير النمو المعرفي ،ثم اشتقاق سلسلة من الخطوات التي شكلت العمود الفقري لنموذج أيدي وشاير وهي: الاعداد المادي، الصراع الذهني ، البناء الاجتماعي ،ما فوق المعرفة ،التجسير . وعموما فإن التسريع المعرفي كما يراه أيدي وشاير يحوي برامج تغطي مدي واسع من الأعمار حيث اكدت دراسة (عبد الله امبو سعيدي ،رقية النقيب،2015) ودراسة (أمل ابو حجلة،2007) أن برامج التسريع المعرفي ساعدت الطلاب علي ادراك امكانياتهم وتوسيع مفاهيمهم واعادة متعة التعلم اليهم والاحساس بالقدرة علي الانجاز للمهام والنجاح، كما يوقد مخيلتهم الابداعية ويجعلهم اكثر فعالية في

التعليم ، ويسرع ويعزز التعلم لديهم ويوفر الجهد والمال أثناء عملية التعلم ، كما يركز علي البناء الاجتماعي للمعرفة والفهم والتحليل ويشجع فرصة التفكير الاستنباطي والاستدلالي والناقد ، وصولا للتفكير فوق المعرفة وتعزيزه وتعد مادة الاقتصاد المنزلي من المواد التي تهتم بتنشئة الفرد تنشئة سليمة وصحيحة ، فهم علم تطبيقي يهتم بتشكيل شخصية الفرد واتجاهاته وميوله ومهاراته ، واشباع حاجات الفرد الاساسية ، وتكوين شخصية قوية قادرة علي اتخاذ القرار بالطريقة السليمة والصحيحة حتي يكونوا أفراد منتجين ومبدعين في مجتمعهم قادرين علي التعبير عن آرائهم بحرية .

(ابراهيم ،مجدي عزيز: 2007، ص537)

خاصة في هذه المرحلة (المرحلة الثانوية) ونستطيع القول بان المرحلة الثانوية من المراحل الهامة حيث أنها امتداد لمرحلة تكوين الاتجاهات والاعداد الجدي للمستقبل وتحقيق الاستقلالية و أنها من أنسب مرحلة للإحساس بالكفاءة والفاعلية بالنسبة للفتاه في اختيارها الملائم لها من حيث سلوكياتها الاجتماعية وعطائها العلمي وتفاعلها مع الاخرين فمن المفترض ان تكون رقيقة ذاتها وتحمل كامل مسؤوليتها . ولذا تهتم هذه الدراسة الحالية بتدريس مادة الاقتصاد المنزلي، حيث انه بيئة خصبة يمكن من خلالها تنمية مهارات التفكير اعتمادا علي المحتوى المتنوع الذي يهتم بتنشئة الفرد وايضا بالاعتماد علي طرق واساليب واستراتيجيات تدريسية حديثة مثل نموذج التسريع المعرفي ،والذي من المتوقع أن ينمي مهارات المتعلمين العقلية والعملية ، ويرفع من قدراتهم علي البحث والاستكشاف وحب المعرفة ، ويزيد من فهمهم للمادة ، كما يحدد العلاقة بين التفكير الحدسي وحب الاستطلاع المعرفي من خلال مادة الاقتصاد المنزلي . ويوجد العديد من الدراسات التي اهتمت بتنمية التفكير من خلال مادة الاقتصاد المنزلي مثل (ليلي الوكيل: 2010)، (مديحة السيد : 2012)، (أرزاق عطية : 2012)، (دعاء أحمد : 2013) حيث أكدت هذه الدراسات علي أن مادة الاقتصاد تحتوي

علي وحدات تدريسية متكاملة يتم تصميمها لتحقيق الاهداف المعرفية ،وبعض مهارات التفكير (التحليل ،التقييم ،التركيب والاتجاه نحو المادة ،وتوصلت الي فعالية الوحدات المتكاملة في تحقيق أهداف الدراسة واوصت بأن يتضمن برامج اعداد معلمات الاقتصاد المنزلي برنامجا تربويا لمهارات تدريس عالية تساعد هن علي استخدام التعلم التكنولوجي .

الاحساس بالمشكلة :

الاحساس بمشكلة البحث من خلال عدة دلالات أهمها:

- عمل الباحثة كمعلمة لمادة الاقتصاد المنزلي في إحدى المدارس الخاصة ومن خلال التعامل المباشر مع التلميذات اتضح أن مهارات التفكير لم يتم تنميتها بالشكل الكافي بالاضافة الي عزوف المتعلمين عن الاستطلاع والبحث عن المعلومات والشغف لحب المعرفة ،وقد يرجع السبب الي استخدام المعلمات طرق تدريسية تقليدية مثل المناقشة والحوار والمحاضرة ،وبالتالي أدي الي عدم قدرة التلميذات علي استخدام مهارات التفكير التي تساعدهم علي الوصول الي المعلومات بطريقة صحيحة ، ،بالاضافة الي عدم اشباع رغبة التلميذات في الاستطلاع وحب المعرفة لعدم اضافة المدرسات مجموعة من الانشطة التي تساعدهم في عملية البحث عن المعلومات لتوسيع مداركهم والتوصل لأفكار مبدعة ومبتكرة .فهن يحفظن المعلومات لتذكرها في الامتحانات فقط .

- لهذا قامت الباحثة بإجراء دراسة استطلاعية للتأكد من صدق الملاحظات السابقة وقامت بتوزيع اختبار يتضمن مجموعة من الاسئلة ملحق رقم (1)، وتبين من خلال الدراسة الاستطلاعية ان نسبة حوالي 80% ليس لديهم معرفة سابقة بنموذج التسريع المعرفي ويستخدمن

طرق تقليدية لا تساعد علي تنمية مهارات التفكير بشكل كافي ،بالإضافة الي عدم قدرتهم علي البحث والاستكشاف وحب الاستطلاع للمعرفة لديهم للتعرف علي كل ما هو جديد ونسبة (20%) شبه حب الاستطلاع بالفضول وهذا أسلوب خاطي وبعض تحدث عن التفكير الحدسي أنه مرتبط بالحواس والآخر منهم عن نموذج التسريع المعرفي انه يسرع العلم .

- في حدود ما تيسر الاطلاع علي من دراسات سابقة تبين لا يوجد اي من الدراسات السابقة في مجال الاقتصاد المنزلي للتفكير الحدسي واقتضاه علي مجال الرياضيات والفيزياء فقط. وجدت ان الاستطلاع المعرفي لم يحظ بالاهتمام الكافي في مجال المناهج وطرق التدريس الاقتصاد المنزلي . من خلال اطلاع الباحثة علي العديد من الادبيات والدراسات السابقة التي تناولت التسريع المعرفي كمدخل تدريس من جهة أو كمرجع تعليمي من جهة اخرى فقد أكدت جميعها علي فاعلية تنمية العديد من المخرجات التعليمية وايضا أهميته في تنمية المهارات العليا من التفكير .

مثل دراسة "يوسف قطامي ،سعاد مصطفى:2015 امل ابو حجلة :2007 واكدت جميع الدراسات أهمية نموذج التسريع المعرفي في التدريس وضرورة الاهتمام بتنمية النمو المعرفي للتلاميذ خاصة المرحلة الثانوية مما يتطلب استخدام نموذج التسريع المعرفي لمواجهة مشكلة الدراسة الحالية لتنمية التفكير الحدسي وحب الاستطلاع المعرفي.

مشكلة البحث :

تتمثل مشكلة البحث في ضعف مستوي ممارسة طلاب المرحلة الثانوية للتفكير الحدسي وحب الاستطلاع المعرفي مما يستدعي تبني نماذج وبدائل تعليمية متطورة مثل نموذج التسريع المعرفي لتنمية التفكير الحدسي وحب الاستطلاع المعرفي.

أسئلة البحث:

يحاول البحث الحالي الاجابة عن السؤال الرئيس التالي :

- ما فاعلية نموذج التسريع المعرفي لتنمية التفكير الحدسي وحب الاستطلاع المعرفي لدي طالبات المرحلة الثانوية؟

ويتفرع من هذا السؤال الرئيس الاسئلة الفرعية التالية:

- 1- ما فاعليه تدريس الاقتصاد المنزلي باستخدام نموذج التسريع المعرفي في تنمية التفكير الحدسي لتلميذات الصف الأول الثانوي ؟
- 2- ما فاعليه تدريس الاقتصاد المنزلي باستخدام نموذج التسريع المعرفي في تنمية حب الاستطلاع المعرفي لتلميذات الصف الأول الثانوي ؟
- 3- ما العلاقة الارتباطية بين تنمية التفكير الحدسي وحب الاستطلاع المعرفي باستخدام نموذج التسريع المعرفي لتلميذات الصف الأول الثانوي ؟

أهداف البحث:

يهدف البحث الحالي الي:

- 1- الكشف عن فاعلية نموذج تسريع التفكير في تنمية التفكير الحدسي لدي طالبات المرحلة الثانوي.
- 2- التعرف علي فاعليه نموذج تسريع التفكير في تنمية حب الاستطلاع المعرفي لدي طالبات المرحلة الثانوية .
- 3- الكشف عن نوع العلاقة الارتباطية بين التفكير الحدسي وحب الاستطلاع المعرفي

أهداف البحث :

يهدف البحث الحالي الي:

- تنمية التفكير الحدسي وحب الاستطلاع المعرفي من خلال تدريس الوجدتين
- المقررتان(الأسرة الرشيدة ،نحو حياة أفضل) من منهج الاقتصاد المنزلي للفصل الدراسي الثاني للصف الاول الثانوي.
- الكشف عن العلاقة الارتباطية بين تنمية التفكير الحدسي وحب الاستطلاع المعرفي باستخدام نموذج التسريع المعرفي .

أهمية البحث:

يستمد البحث الحالي أهميته من النقاط التالية مما قد يقدمه من منفعة

للفئات التالية:

- مساندة الاتجاهات الحديثة التي أهتمت بعدد من النماذج التدريسية التي تهدف الي الارتقاء بالقدرات الذهنية للمتعلمين ومنها نموذج التسريع المعرفي الذي يسهم في تنمية التفكير الحدسي
- قد يفيد معلمات الاقتصاد المنزلي في تقديم نماذج تطبيقية تفيد في تدريبهم علي نموذج التسريع المعرفي.
- توجيه نظر واضعي ومخططي ومطوري المناهج الي ضرورة اثناء المنهج بمواقف تدريسية لإعداد أدلة تفيدهم في تبني طرق التدريس التي تركز علي تنمية مهارات التفكير لدي المتعلمين
- اثناء بيئة الاقتصاد المنزلي بعدد من النماذج التدريسية الحديثة التي تسهم في تحفيز المتعلمين لدراسة الاقتصاد المنزلي وتنمية حب الاستطلاع المعرفي .
- يفيد الباحثين في مجال المناهج وطرق التدريس في استخدام نماذج لأدوات بحثية جديدة .

حدود البحث :

أقتصر البحث الحالي بالحدود الآتية :

أولاً: الحدود البشرية :

عينة من طالبات الصف الأول الثانوي وتقسيمهن الي مجموعتين:
المجموعة الضابطة :التي تدرس مادة الاقتصاد المنزلي بالطريقة المعتادة،
وقوامها (25) طالبة .

المجموعة التجريبية :التي تدرس الاقتصاد المنزلي باستخدام نموذج التسريع
المعرفي، وقوامها (25) طالبة .

ثانياً: الحد الزمني:

تم تطبيق تجربة البحث في الفصل الدراسي الثاني للعام

2020/2021

ثالثاً: الحد المكاني:

محافظة الغربية - ادارة بسيون التعليمية- مدرسة الثانوية بنات ببسيون.

رابعاً : الحد الموضوعي والعلمي:

- اعادة صياغة وحدتين مقررتان من منهج الاقتصاد المنزلي للصف الاول الثانوي(الأسرة الرشيدة ،نحو حياة أفضل) باستخدام نموذج التسريع المعرفي .
- مهارات التفكير الحدسي الاساسية ،الاغلاق الحدسي - التمييز الحدسي - المدركات الحدسية، مهارات التفكير الحدسي العليا ،التخيل النشط - الاحساس بالمشكلة - رؤية العلل واسبابها.

أدوات البحث:

تمثلت أدوات البحث فيما يلي :

1- أولاً مواد المعالجة التعليمية: أدوات المعالجة التجريبية ،مواد المعالجة والأدوات البحثية .

2-ثانياً أدوات القياس اعادة صياغة الوجدتين التي سيتم تدريسهم وصياغتهم في شكل خطة عامة وعرضها علي مجموعة من المحكمين

منهج البحث :

اعتمد البحث الحالي علي منهجين من مناهج البحث:

1- المنهج الوصفي التحليلي :من خلال استخدام التصميم التجريبي

للمجموعتين الضابطة ،التجريبية قوام كل مجموعة (25)طالبة

2- المنهج شبه التجريبي :حيث أن طبيعة تستهدف دراسة أثر المتغيرات المستقلة علي المتغيرات التابعة

متغيرات البحث :

1- المتغير المستقل :استخدام نموذج التسريع المعرفي في تدريس الاقتصاد المنزلي للصف الأول الثانوي.

2- المتغيرات التابعة : المهارات الاساسية للتفكير الحدسي الاغلاق

الحدسي ،المدركات الحدسية ،التمييز الحدسي ،المهارات العليا للتفكير

الحدسي التخيل النشط ،رؤية العطل واسبابها الاحساس بالمشكلة ، أبعاد

حب الاستطلاع المعرفي الميل للمثابرة ،الميل للاكتشاف والغير ماً

لوف ،الميل للدهشة ،الميل للمعرفة الجديدة

اجراءات البحث :

- 1- الاطلاع علي الادبيات والدراسات العربية والاجنبية ذات الصلة بموضوع البحث للاستفادة منه في اعداد الاطار النظري وبناء مواد البحث والمعالجة والادوات البحثية.
- 2- اعادة صياغة الوجدتين اللاتي سيتم تدريسها باستخدام نموذج التسريع المعرفي وتحديد مهارات التفكير الحديسي وابعاد حب الاستطلاع المعرفي التي يمكن أن تنمي في كل درس من دروس الوجدتين وفقا للنموذج المستخدم في تدريس مادة الاقتصاد المنزلي لتلميذات الصف الاول الثانوي وعرضها علي مجموعة من المحكمين.
- 3- اعداد دليل المعلمة الخاص بتدريس الوجدتين وفقا لنموذج التسريع المعرفي وعرضها علي مجموعة من المحكمين وضبطتها.
- 4- اعداد أدوات القياس بالبحث وضبطها بعرضها علي المحكمين لصلاحيتها للتطبيق في ضوء آرائهم في الاقتصاد المنزلي.
- 5- اختيار عينة البحث تحديد أساليب المعالجة الاحصائية ثم معالجة البيانات استخلاص النتائج ومعالجتها باستخدام اساليب المعالجة الاحصائية المناسبة.
- 6- تنفيذ تجربة البحث بإتباع الخطوات الآتية لإجراء التجربة الاستطلاعية علي عينه مغايرة غير عينة البحث الأساسية للوجدتين المقررتان للتطبيق في الاقتصاد المنزلي.
- 7- إجراء أساليب المعالجة لتحليل النتائج واستخلاصها .
- 8- عرض نتائج البحث وتحليلها وتفسيرها في ضوء أسئلة البحث وفروضه.
- 9- طرح التوصيات والمقترحات.

فروض البحث :

في ضوء مشكلة البحث واسئلته امكن صياغة الفروض الاتية :

1- لا يوجد فرق دال احصائيا بين متوسطي درجات طالبات المجموعة الضابطة والمجموعة التجريبية في التطبيق القبلي لاختبار التفكير الحدسي ومقياس حب الاستطلاع المعرفي.

2- يوجد فرق دال احصائيا بين متوسطي درجات طالبات المجموعة التجريبية في التطبيقين القبلي والبعدي لاختبار التفكير الحدسي لصالح التطبيق البعدي .

3- يوجد فرق دال احصائيا بين متوسطي درجات الطالبات بالمجموعة الضابطة وطالبات المجموعة التجريبية في القياس البعدي لاختبار التفكير الحدسي لصالح المجموعة التجريبية .

4- يوجد فرق دال احصائيا بين متوسطي درجات الطالبات بالمجموعة التجريبية في التطبيقين القبلي والبعدي لمقياس حب الاستطلاع المعرفي لصالح التطبيق البعدي .

5- يوجد فرق دال احصائيا بين متوسطي درجات طالبات المجموعة الضابطة وطالبات المجموعة التجريبية في التطبيق البعدي لمقياس حب الاستطلاع المعرفي لصالح المجموعة التجريبية .

6- توجد علاقة ارتباطية بين متوسطي درجات طالبات المجموعة التجريبية في التطبيق البعدي لكل من اختبار التفكير الحدسي ومقياس حب الاستطلاع المعرفي.

مصطلحات البحث :

فاعلية: يعرف مصطلح الفاعلية في الدراسات التربوية بأنه حجم تأثير النموذج ويقاس تبعاً لنتائج النموذج من خلال المعالجة التجريبية باعتبارها متغير مستقلاً في أحد المتغيرات التابعة: (اللقاني ،أحمد حسين ::2003 ،ص89)

التعريف الاجرائي: مقدار الأثر الذي يمكن أن يحدثه تدريس الاقتصاد المنزلي باستخدام نموذج التسريع المعرفي للوحدتين المقررتان (الأسرة الرشيدة، نحو حياة أفضل) لدي تلميذات الصف الأول الثانوي (عينة البحث)

نموذج التسريع المعرفي :

هو نموذج مشتق من النظرية البنائية لبياجيه والنظرية الاجتماعية لفيجوتسكي ويتألف من خمس مراحل وهي (التحضير الحسي الملموس، الصراع الذهني، بناء المفهوم، الإدراك فوق المعرفي، التجسير، بالإضافة الي النشاطات المعدة من قبل المعلم وليس بالضرورة ان تقدم خطوات النموذج بتسلسل ثابت

يعرف اجرائيا من خلال الدراسة الحالية :

هو مجموعة من الخطوات المرتبة والمنظمة التي تؤديها معلمة الاقتصاد المنزلي وفق نموذج التسريع المعرفي والتي تتضمن التحضير الحسي الملموس، الصراع الذهني، بناء المفهوم، الإدراك فوق المعرفة، التجسير لتلميذات المرحلة الثانوية لتنمية التفكير الحدسي وتنمية حب الاستطلاع المعرفي .

التفكير الحدسي :

هو الوصول السريع للمعرفة دون وعي بالخطوات، وانه نمط تفكير يصل لحقائق غير معروفة فهو ابداع نشط يصدر الحكم دون وجود شرط .

(قطامي، يوسف محمود :2006. ص65)

يعرف اجرائيا من خلال الدراسة الحالية :

نمط من التفكير يستخدمه طالبات الصف الاول الثانوي وذلك باستخدام أقل قدر من المعلومات للوصول الي حلول تقاربية ويمكن قياسه والتعبير عنه بالدرجات التي تحصل عليها طالبات الصف الاول الثانوي في اختبار التفكير الحدسي .

حب الاستطلاع المعرفي :

عرفه (القبيلات، راجي عيسي:2005. ص55) أنه المثابرة والاستطلاع بإصرار للبحث عن مزيد من المعلومات والتفسيرات دون التخوف من كثرة المعلومات التي توصل اليها المتعلم ،وهي نظرة متفائلة الي المستقبل واعتقاد أن من الأفضل أن تتحسن المعلومات عن طريق عقل الباحث المستقصي .

يعرف اجرائيا من خلال الدراسة الحالية :

هو المثابرة والاستطلاع والبحث المستمر لتلميذات الصف الأول الثانوي نتيجة دراسة الوجدتين المقررتين (الأسرة الرشيدة ،نحو حياة أفضل) في الاقتصاد المنزلي باستخدام نموذج التسريع المعرفي في البحث عن مزيد من المعلومات والتفسيرات في مادة الاقتصاد المنزلي لتحقيق الاهداف المرجوة ويمكن قياسه والتعبير عنه بالدرجات اللاتي يحصلن عليها في مقياس حب الاستطلاع المعرفي

الإطار النظري للبحث .ويشمل ما يلي :

المحور الأول :التفكير الحدسي

المحور الثاني :حب الاستطلاع المعرفي

المحور الثالث : نموذج التسريع المعرفي

المحور الأول :التفكير الحدسي

التفكير الحدسي :في العقد الاخير بدأ موضوع التفكير الحدسي كاداه عقلية وعنصر أساسي في اكتشاف وحل المشكلات وصنع القرار في مواقف التعلم ،علي انه مصدر مهم للأفكار الابداعية ووسيلة للتوقع ويشير (Cappon,2011,7) أن التفكير الحدسي ليس من الصدفة وانما يعتمد علي

الامكانات الفردية والمعرفة البيئية لكل فرد عن الاخر وتشير (عشا، انتصار خليل 2007:23) الحدس هو أسلوب تفكير مباشر وفوري باستخدام قدر قليل من المعلومات غير الظاهرة للوصول لحل مشكلة ما في موقف تعليمي

طبيعة التفكير الحدسي :

يسمي التفكير الحدسي بأسماء اخري مثل التفكير اللحوي او التفكير الإلهي وهو تفكير ذو طبيعة خاصة يتميز عن بقية أنواع التفكير الاخري فهو يقوم في معظمة علي الجهد الذهني الذي يبذله المتعلم عند يواجه موقف او مشكلة ما سواء كانت هذه المشكلة من مشكلات الحياة العادية او من المواقف الصفية التي تعرض للمتعلم فيقوم المتعلم بمواجهة هذه المواقف بعمليات ذهنية سريعة تتطلب منة نشاط وفاعلية ويتطلب منه كذلك أن يندمج في الموقف او المشكلة ليصل الي الهامات او تخمينات .

أهمية التفكير الحدسي :

تلعب مهارات التفكير الحدسي دورا هاما في حياة الفرد اليومية وفي احكامه علي الاخرين وعلي الاشياء والموضوعات المختلفة من أهمها Dene& et (al ,2011,21):

1- يستفاد كثيرا من التفكير الحدسي في التعلم ويعتبر الحدس نوعا من التفكير المفيد والضروري في عملية التعلم والتدريب علي الحدس هو تدريب علي حرية المتعلم وشجاعته كما قد يسهم الحدس في علاج مشكلة واقعية للمتعلم .

2- توفير معلومات قليلة للمتعلم قد يؤدي الي اكتساب المعرفة وباستخدام الحدس الذي يمكن المتعلمين من فهم افضل للعلاقات المعقدة والتعبير عن الاشياء بشكل افضل وانتاج افكار جديدة وادراك وسائل اخري لاستكمال الحقائق والمفاهيم والتعميمات في عملية التعلم .

3- جاءت أعظم الاكتشافات الابداعية كانت ناتجة عن شخصيات تتمتع بقدرات حدسية عالية .

4- يلعب التفكير الحدسي دورا مهما في عملية التنبؤ وهو وسيلة لإدراك الاشياء الجديدة والمستحدثة وهو ايضا مطلبا مستمر للبدائل والحلول الجديدة .

5- كثيرا من مشكلات الفرد يتم حلها باستخدام هذا النوع من التفكير اذا قد يصل المتعلم الي حلول تقاربية صحيحة للمشكلة موضوع البحث .

6- تساعد مهارات التفكير الحدسي علي صنع واتخاذ القرارات حيث يعتمد المتعلمين علي الحدس عندما تكون المعلومات التي تم الحصول عليها حول موضوع ما تساعد علي اتخاذ قرار بشأنها .

مهارات التفكير الحدسي :

للتفكير الحدسي مهارات عديدة تلعب دورا هاما في حياة الفرد وفي احكامه علي الآخرين وعلي الأشياء والموضوعات المختلفة ، ومنها المهارات الأساسية والمهارات العليا. (Cappon,2011,543)

هي تلك العمليات العقلية التي نقوم بها من اجل جمع المعلومات وحفظها او تخزينها وذلك من خلال اجراءات التحليل والتخطيط والتقييم والوصول الي استنتاجات وصنع القرارات .

هي تلك المهارات التي نرغب في وصول الطالب اليها ،وتعني استطاعة الطالب علي تقديم ما تعلمه خلال الدراسة ولكن بأسلوبه الخاص وليس بالطريقة التي تعلمها ،وبواسطة التطبيق نحفز الطالب علي تا كيد واثبات ما حصل عليه من تعليم وذلك عبر تحليله الشخصي وابتكاره لأسلوب مختلف يقدم بها تلك المعلومات التي أكتسبها ولكن بطريقته الخاصة .

المهارات الاساسية وتشتمل علي :

• الاغلاق الحدسي "التعريف الناقص للمفهوم "

- المدركات الحدسية "ايجاد المفهوم او العلاقة بينهم "
- التميز الحدسي "رؤية ما هو موجود ،وغير موجود في الموقف او المشكلة "
- التركيب او التكوين المعرفي "وضع المفاهيم او المصطلحات حسب فئاتها وتصنيفها •
- سرعة التسجيل او الاسترجاع لفكرة تدور حول موقف محدد"
- التخيل الكامن "رد فعل المتعلم حول شكل معين "

المهارات العليا وتشتمل علي :

- التخيل النشط "القيام باستجابة او مهمة حول فكرة او شكل بصورة غير تقليدية "
- الاحساس بالمشكلة "رؤية المشكلة من خلال البدائل والمعطيات المتاحة"
- رؤية العلل وسببها "معرفة وتحديد موضع الخلل في المشكلة او الموقف التعليمي او النشاط
- التوقع "توقع خطوات محده او طريقة ونمط حل لموقف ،واختيار الطريقة المثلي للحل "
- رؤية العلاقات من خلال التفكير الشمولي "مهارة تلخيص المعني ،ووضع صورة نهائية"

المحور الثاني : حب الاستطلاع المعرفي :

حب الاستطلاع المعرفي :

حب الاستطلاع المعرفي هو روح العلم، وهو الرغبة في الحصول علي المعرفة والبحث عن الاسباب ، ومحاولة اجابة عن الاسئلة

تبدأ ب(لماذا). والطالب الذي يبحث ويعمل ويفكر للوصول لإجابات لهذه الاسئلة، يكون ممارس التعلم الواقعي (الحارثي، ابراهيم مسلم :29,2003) حيث اختلفت التعريفات حول أصل حب الاستطلاع فمنهم من اعتبره ضمن الدوافع التي تدفع الفرد للمعرفة ومنهم من اعتبره ضمن الميول او النزوع والغريزة.

أهمية حب الاستطلاع المعرفي

إن حب الاستطلاع يشكل حجر الزاوية في كثير من مهام التعلم، لأنه يساير الوظائف العقلية المعرفية التالية (الانتباه - التميز - الابتكار - تشغيل المعلومات - رفع مستوي الخبرات -التحصيل الاكاديمي المرتفع - الوصول الي مستوي مرتفع من الفهم الخاص والعام) وكذلك فان حب الاستطلاع المعرفي يسهل استخدام الجهد العقلي والمعرفي بصفة خاصة، وعلي ذلك فان ضرورة تدريبيه وتنميته من العمليات الملحة في هذا العصر، وخاصة أنه عصر يتسم بالإنجازات العلمية السريعة، فقد يصبح المرء علي اشياء مختلفة ومتطورة وذلك من سرعة التغير والتحويلات لذلك العصر (المغازي، خيرى عجاج : 76,2000 فالدهشة والتساؤل والفضول هي المحركات الاساسية للعقل الفلسفي ذلك العقل الذي يستجيب للتنافس في المعرفة .ويعتبر السلوك الاستطلاعي او الاستكشافي الذي يقوم به الفرد أحد العوامل الجوهرية للحصول علي المعلومات ولهذا السلوك الاستطلاعي وظيفتان .الاولي وتتعلق بالحصول علي المعلومات ،والثانية تختص بإقامة علاقات بين وحدات المعلومات(خليفة، شاكر عبدالحميد: 49,2005).

أبعاد حب الاستطلاع المعرفي :

تتمثل أبعاد حب الاستطلاع المعرفي (الميل للمثابرة ،الميل للدهشة ،الميل لمعرفة الجديدة ،الميل للاكتشاف غير المؤلف)

وسائل اثارة حب الاستطلاع :

- الاسئلة :

حيث يجب علينا ان نجيب علي كافة اسئلة المتعلم وان نقدر أهمية اجاباتها بالنسبة له وفقا لسنة ولدرجة ذكائه لان حب الاستطلاع بالنسبة للمتعلمين يعتبر وسيلتهم لفهم عادات الكبار بل وبناء شخصيته والوصول الي درجة عالية من التوافق النفسي والاجتماعي

فالأسئلة المفتوحة تساعد علي اثاره دوافع المتعلم واهتماماته ،وتشجيعه علي التأمل والاستكشاف ولذلك يفضل ان يبتعد المدرس في استخدامه لهذا النوع من الاسئلة عن الالغاز والا يعطو مستوي اسئلته عن مستوي قدرات المتعلمين العقلية . واستخدام الاسئلة تعمل علي اثاره وزيادة حب الاستطلاع لدي المتعلمين وتزيد من ادائهم في مهام التعلم وخاصة اذا كانت الاسئلة من النوع المفتوح ،فالأسئلة التعليمية وخاصة المفتوحة أي تلك التي تثير تفكير المتعلمين في اتجاهات متعددة ،وكذلك حب الاستطلاع لديهم وليس لها اجابة محددة ولكن تحتمل اكثر من اجابة يمكن ان تكون عامل اثاره مهم لتوجيه انتباه المتعلمين الي النقاط المهمة في الدرس ،وعليه فان استخدامها بشكل موجه قد ينافس تأثير طريقة التدريس علي التحصيل الدراسي .

(السيد ،محمد عبدالهادي : 59,2004)

المحور الثالث :نموذج التسريع المعرفي :

نموذج التسريع المعرفي :

صمم هذا النموذج علي يد مجموعه من العلماء تحت قيادة (آدي شاير) وأسس بالاعتماد علي النظرية البنائية لبياجيه والبنائية الاجتماعية لفيجو تسكي

نموذج التسريع المعرفي :

هو نموذج يساعد في وصول الطلبة لمرحلة التفكير الشكلي مبكراً بدلاً من الانتظار لوصولهم لهذه المرحلة تدريجياً ويتضمن عدة خطوات وهي (الاعداد المادي، التعارض المعرفي، التفكير في التفكير، تشكيل المفاهيم، التجسير،

(السيد، عرفة صادق، :65,2006)

أهمية نموذج التسريع المعرفي :

- 1- يجمع بين أساليب التدريس الحديثة مثل حل المشكلات والتقصي والاستكشاف والعمل المعلمي والأنشطة العلمية
 - 2- يجعل الطالب محور العملية التعليمية .
 - 3- يساعد في تعديل سلوك الطالب لتوجيهه نحو التفكير العلمي عامة والتفكير المنطقي خاصة
 - 4- يجعل الطالب يستفيد من تجارب الآخرين وخبراتهم .
 - 5- يستخدم تفكيره في الوصول الي أهدافه مستخدماً عمليات معرفية راقية للوصول الي أحكام واستنتاجات ومسببات يقبلها ذهنه وايضاً عدداً من العمليات العقلية مثل المقارنة والتصنيف والتنظيم والتجريد والتحليل والتركيب والاستدلال والاستنباط والاستقراء
- وقد أجريت عدة دراسات لتحديد فعالية نموذج التسريع المعرفي من العلوم والرياضيات واللغة الانجليزية مثل : (أحمد الوالي، 2015)، (محمد عمران، 2015)، (أميرة القنا وي، 2014)، (مني محمد، 2014)، (يسري دنيور، 2014)، (إيمان عوض الله، 2008)، (عفاف عطية، 2008)، (أمل الشريف، 2007)، (مدحت كمال، 2006)، (منير موسي، 2002)، (أمنية الجندي، 2002)، (Mbanu, N, 2003)، (Lin, c&Adey, p, 2003) وأجمعت نتائجها علي أن نموذج أيدي وشاير أدي الي

تسريع النمو العقلي المعرفي للمتعلمين ،وكذلك زيادة التحصيل الدراسي وتنمية التفكير الناقد والاستدلال

مراحل نموذج التسريع المعرفي:

يتم اسراع المعرفة من خلال خمس مراحل في كل مرحلة يتم استخدام استراتيجيات تدريسية خاصة وهذه الاستراتيجيات تتضمن قيام الطلاب بأنشطة تهدف الي نمو قدراتهم علي التفكير المحسوس من خلال وعيهم وتحكمهم في عمليات تفكيرهم كما أن قيام الطلاب بالأنشطة يزيد من دافعيتهم للتعلم مما يؤدي الي اسراع المعرفة لديهم .

1-مرحلة التحضير الحس الملموس

تعتبر هذه المرحلة خطوة تمهيدية جوهرية لتأكيد الفهم الاولي للمشكلة لدي الطلاب وتكوين معني حقيقي للمفاهيم الخاصة بالمشكلة عندهم ،كما يتم معرفة اسم الاجهزة الجديدة المستخدمة والالمام بشتي المفاهيم العلمية للنشاط وتكوين ألفة لديهم بهذه المفاهيم (الوالي ،احمد محمد:2015,37)
وتهدف هذه المرحلة الي اثارة انتباه الطلاب وتشويقهم لتعلم الخبرات الجديدة في النشاط وكذلك تحديد مستوي خبراتهم السابقة ومعارفهم المرتبطة بخبرات التعلم الجديدة وتحديد مدي تمكنهم من المتطلبات السابقة اللازمة لتعلم الخبرات الجديدة واتخاذها كنقطة انطلاق ونقطة بداية لاكتساب الخبرات الجديدة المرتبطة بها

2-مرحلة التعارض المعرفي :

وتعتبر عن الفكرة المحورية في هذا البرنامج ، وهي وضع مشكلة أو مسألة لا يستطيع الطالب ايجاد الحل المناسب لها باستخدام طرق تفكيره التقليدية . (الحارثي ،ابراهيم مسلم: 2001,351) وتري الباحثة أن مرحلة التعارض المعرفي هي المرحلة الأهم ضمن مراحل نموذج آدي وشاير ،لأنه من خلال التعارض المعرفي يتعرف الطالب علي مفاهيم وخبرات جديدة تختلف عن

المفاهيم والخبرات السابقة لديه وذلك من خلال الأنشطة التعليمية التي تقدم له . وبالتالي يجب علي المعلمة إعداد أنشطة وتقديم مواقف جديدة وطرح مشكلات محيرة لا تقتصر فقط علي قدرات وإمكانيات الطالب وما يستطيع تحقيقه بالفعل ،بل تتحدي قدراته وامكانيته مما يؤدي الي حدوث التعارض المعرفي لدي الطالب ،وشعوره بعدم كفاية معارفه وخبراته السابقة للتعامل مع معطيات الموقف ولحل المشكلة ،وتجعله يعيد النظر في أفكاره ويوظف استراتيجيات أنسب للحل .

3- بناء وتشكيل المفاهيم :

وفي هذه المرحلة ينبغي أن يبني التلميذ معرفته ذاتيا ،ويجب تزويده بالا نشطة والوسائل والادوات التي تعينه علي ذلك .

4- مرحلة التفكير في التفكير .

يقصد بالتفكير في التفكير قدره الطالب علي ذكر الخطوات اللازمة لخطة عمل ،ووصف ما يعرف وما يحتاج لمعرفته ،والقدرة علي التنبؤ بالنتائج المتوقعة وتقييم خطة العمل توفيق ،أسماء فتحي: (228,2014)

أي أن التفكير ما وراء المعرفي يمثل قدرتنا علي صياغة خطة عمل ومراجعتها ومراقبة تقدمنا نحو تنفيذ هذه الخطة ،وتحديد أخطاء العمل والقيام علي معالجتها والتأمل في تفكيرنا قبل إنجاز العمل وفي اثناؤه وبعده ،ومن ثم تقييم تفكيرنا من أوله لآخره ، فالتفكير ما وراء المعرفي يؤدي بنا الي إدارة عملية التفكير بشكل جيد (زيتون ، حسن زيتون : 69,2003)

ونظرا لأهمية استخدام التفكير في التفكير أو ما وراء المعرفة في عملية التعلم ،أجريت العديد من الدراسات للتعرف علي أثر استخدام ما وراء المعرفة ودورها في عملية التعلم وتنمية مهارات التفكير ومن هذه الدراسات :

دراسة (ر اندا المنير ،2008) ،(مني الخطيب ،2003) ودراسة (أمينة الجندي ومنير موسي ،2001) وتري الباحثة أن الطالب يستطيع أن يصل

التي حدود بعيدة خلال مرحلة التفكير في التفكير ،ليس فقط أن يفكر ولكن أيضا يفكر في التفكير الذي توصل اليه ،فهذه المرحلة تجعل الطالب واعيا بما يقوم به ويستطيع إدراك العلاقات بين المعارف والخبرات والمعلومات التي توصل اليها ، ويستطيع الوصول إلي مستويات تفكير عليا .

5- مرحلة التجسير :

تعد مرحلة التجسير الخطوة الإجرائية في نموذج آدي وشاير ، حيث تهدف الي تطبيق المفاهيم والمبادي التي تعلمها الطلبة في سياق اجتماعي . ويقصد بالتجسير ربط ما تعلمه الطالب من الأنشطة المتضمنة في البرنامج بالخبرات الموجودة في الحياة العملية ، للانتقال بالخبرات الي التطبيق في الحياة ، مما يجعل ما يتعلمه الطالب وثيق الصلة بحياتهم ، وذو معنى وظيفي لأنفسهم وللعالم المحيط بهم (مني محمد: 2014, 182) ، (أمنية الجندي : 57,2002) ، (منير موسي : 2002, 67) وبدون التجسير تبقى الخبرات محصورة ضمن الإطار النظري للمشروع ولا تعمم الي سائر العلوم والتي ما وراء العلوم من مجالات أخري أو تطبيقات في الحياة اليومية (الحارثي ،ابراهيم مسلم : 37,2000)

اولا : اعادة صياغة الوجدتين اللاتي سيتم تدريسها باستخدام نموذج التسريع المعرفي وتحديد مهارات التفكير الحدسي وابعاد حب الاستطلاع المعرفي التي يمكن أن تنمي في كل درس من دروس الوجدتين وفقا للنموذج المستخدم في تدريس مادة الاقتصاد المنزلي لتلميذات الصف الاول الثانوي وعرضها علي مجموعة من المحكمين .

1-دراسة محتوى الوجدتين المختارتين للتطبيق بالبحث :

الهدف الرئيسي لهذا البحث هو التعرف علي فاعلية تدريس الاقتصاد المنزلي باستخدام نموذج التسريع المعرفي في تنمية التفكير الحدسي وحب الاستطلاع

المعرفي .لذا وجب علي الباحثة تحليل المحتوى العلمي لدروس الوجدتين المختارين للتطبيق وهما (نحو حياة أفضل ،الأسرة الرشيدة) المقررتان علي الصف الاول الثانوي شكل رقم (1) للعام الدراسي (2021/2020) خلال الفصل الثاني من العام الدراسي ولقد استهدفت عملية التحليل ما يلي:

- تحديد الأفكار الأساسية .وأوجه التعلم المتضمنة بكل درس من دروس الوجدتين المختارتين .
- السير علي خطوات نموذج التسريع المعرفي .وتحديد الاستراتيجيات التدريسية المناسبة لها .
- تحديد مهارات التفكير الحدسي المتوقع تميمتها بكل درس في ضوء طبيعة المحتوى العلمي .
- تحديد أبعاد حب الاستطلاع المعرفي المتوقع تميمتها في كل درس في ضوء المحتوى العلمي

جدول رقم (1)

الفصل الدراسي الثاني	
الوحدة الثانية (الاسرة الرشيدة)	الوحدة الاولى (نحو حياة أفضل)
<ul style="list-style-type: none"> • موارد الاسرة وطرق تميمتها • كيف تقوي جهاز المناعة • وسائل تجميل المنزل • العادات الغذائية الصحية وغير الصحية 	<ul style="list-style-type: none"> • الاواني والاجهزة الحديثة • المشكلات الاسرية • الاستغلال الامثل للفراغات بالمنزل • أصناف تطبيقية من الاغذية السريعة • المهارات الحياتية

يتضح من الجدول السابق محتوى وحدات منهج الصف الاول الثانوي وما تتضمنه هذه الوحدات من دروس .ولقد أسفرت نتائج دراسة محتوى وحدات منهج الصف الاول الثانوي علي اختيار وحدتي (نحو حياة أفضل ،الاسرة الرشيدة) للتجريب والبحث .وذلك للأسباب الآتية :

- احتواء دروس تلك الوجدتين المختارين (نحو حياة أفضل، الأسرة الرشيدة) علي الكثير من العناصر الاساسية، والمفاهيم المتضمنة علي العديد من مهارات التفكير الحدسي والعديد من الأنشطة التي تساعد علي تنمية حب الاستطلاع المعرفي مما يسمح بإعادة صياغة دروس الوجدتين وفقا لنموذج التسريع وإعطاء مدي مناسب لاستخدامه يتضمن المحتوى العلمي لدروس الوجدتين المختارتين علي العديد من المفاهيم التي تثير تساؤلات عديدة لدي الطالبات مما يدفعهن إلي ممارسة عمليات التفكير المختلفة .
- ارتباط معظم موضوعات الوجدتين المختارتين بحياة الطالبة، مما يساعد علي أدائها للمهام والأنشطة المختلفة. بالإضافة إلي سهولة الاجابة عن الاسئلة التي تتلقاها من المعلمة عند تدريس محتوى الوجدتين باستخدام نموذج التسريع المعرفي
- زمن تدريس الوجدتين (فصل دراسي) مما يتيح الفرصة لتنمية مهارات التفكير الحدسي وابعاد حب الاستطلاع المعرفي وبذلك تم الوصول الي الصورة النهائية لخطة تدريس دروس الوجدتين المقررتان باستخدام نموذج التسريع المعرفي.

ثانياً: إعداد دليل المعلمة لتدريس الوجدتين المحددتين (نحو

حياة أفضل، الأسرة الرشيدة) بنموذج التسريع المعرفي:

يعد دليل المعلمة بمثابة كتاب يمد المعلمة بالإرشادات والتوجيهات والاجراءات التي ينبغي أن نسترشد بها عند التدريس، حيث يقدم الدليل اطاراً شاملاً للمعلمة تدرك من خلاله طبيعة المادة الدراسية باستخدام نموذج التسريع المعرفي واجراءات تعليمها، ومصادر تعلمها من خلال اجراءات محددة وخطوات متتابعة ومتسلسلة. حيث يعتبر حلقة الوصل بين المخطط والمنفذ

(القلا، جمل:فخر الدين، محمد جهاد جمل: 2006، 34)

لذا أعدت الباحثة دليل المعلمة لتدريس وحدثين (نحو حياة أفضل، الاسرة الرشيدة) المقررتان علي طالبات الصف الاول الثانوي. بما يتناسب مع

استخدام نموذج التسريع المعرفي للمجموعة التجريبية .واستندت الباحثة عند اعداد الدليل علي الدراسات والبحوث التي تناولت استخدام نموذج التسريع المعرفي في التدريس ولقد احتوي الدليل علي ما يلي

مقدمة الدليل :

يتضمن فكرة عامة ،واهداف ،واجراءات تخطيط دروس الوجدتين المحددتين من منهج الاقتصاد المنزلي للصف الأول الثانوي باستخدام نموذج التسريع المعرفي .

• نبذة عن نموذج التسريع المعرفي وكيفية استخدامها :

يتضمن تعريف نموذج التسريع المعرفي وامكانية استخدامها عند تدريس الوجدتين المختارتين للتطبيق

• أهمية الدليل بالنسبة للمعلمة والطالبات :

تتضمن أهمية الدليل بالنسبة للمعلمة والطالبات ،ودور كلا منهما أثناء التدريس باستخدام نموذج التسريع المعرفي

• التخطيط لتدريس الوجدتين المختارتين للتطبيق باستخدام

نموذج التسريع المعرفي .ولقد احتوي الدليل علي ما يلي :

- تحديد أهداف تدريس الوجدتين .
- تحديد الافكار الرئيسية بكل درس
- تحديد الأهداف التعليمية الخاصة بكل درس مصاغة بطريقة إجرائية .
- تحديد مهارات التفكير الحدسي المتوقع تنميتها بكل درس في ضوء الأهداف الخاصة بكل درس والعناصر الأساسية المتضمنة بالدرس
- تحديد أبعاد حب الاستطلاع المعرفي المراد تنميتها بكل درس في ضوء الأهداف الخاصة بكل درس والعناصر الأساسية للدرس.
- تحديد الوسائل التعليمية والأدوات المعينة والأدوات المعينة المستخدمة بكل درس من دروس الوجدتين .
- تحديد المراجع التي تم الاستعانة بها في كل درس .

• تحديد خطوات السير للدرس طبقا لنموذج التسريع المعرفي كما

يلي :

التحضير الحسي (الملموس)

وهذه المرحلة تكون في بداية الموقف التعليمي /الدرس حيث يقوم المعلم بعرض جميع عناصر الدرس بشكل متسلسل مع توضيح الافكار والمفاهيم الاساسية للتأكد من معرفة التلاميذ لها ،وتهتم هذه المرحلة بالتطور الذاتي والبناء الاجتماعي للمعرفة من خلال تبادل وتشارك المعلومات والمفاهيم بين التلاميذ مما يمكنهم من الاستيعاب الصحيح للمفاهيم والمصطلحات بشكل ملموس .

الصراع الذهني :

ويعد الأساس في هذه المرحلة هو وضع مشكلة او سؤال لا يستطيع التلميذ ايجاد حل له او الاجابة عنه باستخدام طرق تفكيره الحالية ،مما يسبب حالة من اللا توازن في البناء الذهني للتلميذ ،فعندما لا تتطابق فكرة جديدة مع معرفته السابقة يحدث التضارب او الصراع الذهني، وهو مهم لمساعدة المتعلم علي الانتقال الي مرحلة تطور ذهني متقدمة مما يدفعه الي معاودة بناء افكاره وتعديل خارطة المفاهيم العلمية لديه ،وهنا يأتي دور المعلم لمساعدته علي تحقيق هذا الهدف .

بناء وتشكيل المفاهيم :

وفي هذه المرحلة ينبغي أن يبني التلميذ معرفته ذاتيا ،ويجب تزويده بالأنشطة والوسائل والادوات التي تعينه علي ذلك .

الادراك فوق المعرفي (التفكير في التفكير)

ويتطلب الادراك فوق المعرفي من الطالب أن يفكر في عملية ومراحل التفكير التي مر بها لحل مشكلة ما او الاجابة عن سؤال ما ،وتستهدف هذه المرحلة توجيه التلميذ للوعي بكيفية تفكيره ،ويعي ويدرك كيفية تعلمه .

التجسير :

والهدف من هذه المرحلة مساعدة التلميذ علي ادراك العلاقة بين المعارف والخبرات التي اكتسبها في موقف تعليمي مع خبراته في الحياه ،ويعد بناء هذه الجسور أمرا ضروريا لتطبيق الخبرات التعليمية في الحياة الواقعية بعد الانتهاء من إعداد دليل المعلمة تم عرضه علي عدد من السادة المحكمين المتخصصين في المناهج وطرق التدريس ،لإبداء آرائهم حول:

- مدي مناسبة صياغة دروس الوحدات باستخدام نموذج التسريع المعرفي
- مدي مناسبة المادة العلمية .
- مدي مناسبة صياغة الاهداف الاجرائية للدرس
- مدي مناسبة الانشطة المصاحبة لكل درس وفقا لنموذج التسريع المعرفي ومستوي الطالبات

ولقد أبدى السادة المحكمين بعض التعديلات والمقترحات حول دليل المعلمة باستخدام نموذج التسريع المعرفي وهي :

- تنويع الوسائل التعليمية والمواد المعينة أثناء شرح الدرس
- تزويد الانشطة المصاحبة للدروس لتكون أكثر فاعلية لتنمية مهارات التفكير الحدسي .
- التعديل في صياغة الاسئلة الخاصة بمهارات التفكير الحدسي الاساسية والعليا .

- التعديل في العبارات الخاصة بأبعاد مقياس حب الاستطلاع المعرفي لتشمل تخصص الاقتصاد المنزلي ، وقد تم الوصول للصورة النهائية لدليل المعلمة ملحق رقم (2)

ثالثا : اعداد كراسة نشاط الطالبة :

تم إعداد كراسة نشاط الطالبة من خلال إعادة صياغة المحتوى العلمي للوحدتين المختارتين (نحو حياة أفضل ، الأسرة الرشيدة) المقررتان علي طالبات المرحلة الثانوية وفقا لنموذج التسريع المعرفي ويتبلور الهدف من إعداد كراسة النشاط مساعدة طالبات المجموعة التجريبية علي ما يلي :

- تعزيز فهم المحتوى العلمي لدروس الوحدتين .
- تعلم موضوعات الوحدتين بطريقة تدريس تسهم في استقبال المعلومات وتخزينها في البنية العقلية .وتوظيفها للحضور علي أفضل النتائج .
- ممارسة خطوات وإجراءات التعلم لتنمية مهارات التفكير الحدسي وحب الاستطلاع المعرفي .

وقد تم إعداد التدريبات الخاصة بكل درس في أوراق منفصلة . وذلك لضمان تركيز الطالبات عينة البحث علي حل تدريبات كل درس وعدم تشتت أذهانهن بالأوراق الخاصة بالدروس الاخري ،وقد تم التوصل الي الصورة النهائية لكراسة النشاط ملحق رقم (3)

رابعا : اعداد أدوات البحث :

يهدف البحث الحالي إلي قياس فاعلية تدريس الاقتصاد المنزلي باستخدام نموذج التسريع المعرفي في تنمية التفكير الحدسي وحب الاستطلاع المعرفي لطالبات الصف الأول الثانوي ،لذا قامت الباحثة ببناء أدوات لقياس الفاعلية معتمدة في ذلك علي مجموعة من المصادر والتي سوف تتضح مع بناء كل أداة كما يلي :

- إعداد اختبار التفكير الحدسي :تم اختيار اختبار التفكير الحدسي لاعتباره أداة مناسبة لقياس مهارات التفكير الحدسي لطالبات الصف الأول الثانوي

1- تحديد الهدف من الاختبار: هدف الاختبار الي قياس مهارات التفكير الحدسي الاساسية : (الاعلاق الحدسي ،المدركات الحدسية ،التميز الحدسي) ومهارات التفكير الحدسي العليا : (التخيل النشط ،رؤية العلل واسبابها ،الاحساس بالمشكلة) بما درسته من مفاهيم ومعلومات ومهارات متضمنة بمحتوي دروس وحدتي (نحو حياة أفضل ،الاسرة الرشيدة) حيث يعكس مدي الاستفادة مما درسته وكيف يمكنها التفكير بطريقة حدسية حتي تتوصل الي حل المواقف والمشكلات التي تقابلها في الحياة .

• **تحديد أبعاد الاختبار:** لتحديد أبعاد الاختبار تم تحديد المهارات المتوقع تتميتها من كل درس من دروس وحدتي نحو حياة أفضل ،الاسرة الرشيدة حيث تم التركيز علي مهارات التفكير الحدسي الاساسية والعليا المرتبطة بعناصر ومفاهيم كل درس وتفرغت هذه المهارات الي مجموعة من الاسئلة أسفل كل مهارة .

• **صياغة أسئلة الاختبار :** تم صياغة أسئلة الاختبار في صورة عد د من الاسئلة والمواقف التي يمكن أن تواجه الطالبة وكيف يمكنها التصرف فيها واستخدامها بطريقة سليمة .وقد روعي عند صياغة أسئلة الاختبار استخدام الفاظ واضحة وصريحة ،وبسيطة تناسب مستوي طالبات الصف الأول الثانوي .

جدول رقم (6)

المهارات الاساسية والعليا للتفكير الحدسي	عدد مفردات الاسئلة	درجة الاجابة
مهارة الاعلاق الحدسي	2	10
مهارة المدركات الحدسية	3	18
مهارة التميز الحدسي	3	10
مهارة التخيل النشط	3	10
مهارة رؤية العلل واسبابها	2	8
مهارة الاحساس بالمشكلة	3	9
الدرجة النهائية لاختبار مهارات التفكير الحدسي ككل : (65)	16	

• وضع تعليمات الاختبار عرض التعليمات في صورة لغوية واضحة بالإضافة لكونها مناسبة للمرحلة العمرية التي تمر بها طالبات الصف الاول الثانوي

التأكيد من الالتزام بالوقت المحدد للإجابة عن كل سؤال وهو دقيقتان ونصف وعدم الانتقال للسؤال الآخر الا بأمر من المعلمة حتي لا يتأثر زمن الاختبار مفتاح تصحيح الاختبار : تم وضع مفتاح لتقدير درجات الطالبات في هذا الاختبار يعتمد علي عدد الاجابات التي تجيبها كل طالبة واعطاء كل اجابة درجة واحدة ،حيث أصبحت النتيجة النهائية للاختبار

ضبط الاختبار عن طريق التحقق من صدق وثبات الاختبار يتعلق موضوع صدق الاختبار بما يقيسه الاختبار وإلى أي حد ينجح في قياسه .

• الصدق المنطقي تم عرض اختبار التفكير الحدسي على لجنة تحكيم من الأساتذة المتخصصين بغرض التأكد من مدى سهولة ووضوح عبارات التطبيق ، وارتباط الأهداف بأسئلة التطبيق ، وقد أجمع المحكمين على صلاحية الاختبار للتطبيق مع إبداء بعض المقترحات ، وقد تم التعديل بناء على مقترحاتهم . ولقد أسفرت نتائج التحكيم علي ما يلي ، إعادة صياغة الاسئلة بصورة مبسطة لتوضيحها وتيسرها حذف بعض المواقف لعدم مناسبتها لمستوي الطالبات ،توزيع الدرجات بدقة .

• التجربة الاستطلاعية للبحث أجرت الباحثة التجربة الاستطلاعية للاختبار علي عينة من طالبات الصف الاول الثانوي بمدرسة الثانوية بنات (بسيون - محافظة الغربية) وذلك في الفصل الدراسي الثاني (2021/2020) قوامها (25 طالبة)

• يقصد بالثبات أن يكون التطبيق منسقاً فيما يعطي من النتائج ، وقد تم حساب معامل ثبات اختبار التفكير الحدسي بالطرق الآتية :

أ- الثبات باستخدام التجزئة النصفية :

تم التأكد من ثبات اختبار التفكير الحدسي باستخدام طريقة التجزئة النصفية ، وكانت قيمة معامل الارتباط $0.852 - 0.914$ لمهارة الاغلاق الحدسي ، $0.702 - 0.760$ لمهارة المدركات الحدسية ، $0.871 - 0.936$ لمهارة التمييز الحدسي ، $0.792 - 0.855$ لمجموع المهارات الأساسية للتفكير الحدسي ككل ، $0.721 - 0.783$ للتخيل النشط ، $0.873 - 0.934$ لرؤية العلل واسبابها ، $0.731 - 0.804$ للإحساس بالمشكلة ، $0.827 - 0.888$ لمجموع المهارات العليا للتفكير الحدسي ككل ، $0.771 - 0.835$ لاختبار التفكير الحدسي ككل ، وهي قيم دالة عند مستوى 0.01 لاقتربها من الواحد الصحيح ، مما يدل على ثبات الاختبار .

ب- ثبات معامل ألفا :

وجد أن معامل ألفا = 0.881 لمهارة الاغلاق الحدسي ، 0.738 لمهارة المدركات الحدسية ، 0.902 لمهارة التمييز الحدسي ، 0.826 لمجموع المهارات الأساسية للتفكير الحدسي ككل ، 0.753 للتخيل النشط ، 0.907 لرؤية العلل واسبابها ، 0.774 للإحساس بالمشكلة ، 0.851 لمجموع المهارات العليا للتفكير الحدسي ككل ، 0.809 لاختبار التفكير الحدسي ككل ، وهي قيم مرتفعة وهذا دليل على ثبات اختبار التفكير الحدسي عند مستوى 0.01 لاقتربها من الواحد الصحيح .

جدول (7) ثبات اختبار التفكير الحدسي

التجزئة النصفية		معامل ألفا		ثبات اختبار التفكير الحدسي
الدلالة	قيم الارتباط	الدلالة	قيم الارتباط	
0.01	- 0.852 0.914	0.01	0.881	مهارة الاغلاق الحدسي
0.01	- 0.702 0.760	0.01	0.738	مهارة المدركات الحدسية
0.01	- 0.871 0.936	0.01	0.902	مهارة التميز الحدسي
0.01	- 0.792 0.855	0.01	0.826	مجموع المهارات الأساسية للتفكير الحدسي ككل
0.01	- 0.721 0.783	0.01	0.753	التخيل النشط
0.01	- 0.873 0.934	0.01	0.907	رؤية العلل واسبابها
0.01	- 0.731 0.804	0.01	0.774	الاحساس بالمشكلة
0.01	- 0.827 0.888	0.01	0.851	مجموع المهارات العليا للتفكير الحدسي ككل
0.01	- 0.771 0.835	0.01	0.809	اختبار التفكير الحدسي ككل

يتضح من الجدول السابق أن معامل الثبات لاختبار التفكير الحدسي ككل في الاقتصاد المنزلي أن قيم الارتباط في معامل ألفا (0.809) والتجزئة النصفية (0.771 ، 0.835) عند مستوي دلالة (0.01) مما يدل أن الاختبار له درجة عالية من الثبات .

• تحديد زمن الاختبار :

تم تقدير الزمن اللازم لتطبيق الاختبار عن طريق حساب متوسط الزمن الذي استغرقته أسرع طالبة وأبطأ طالبة للإجابة علي الاختبار .

فوجد أن الزمن اللازم للإجابة عن اختبار التفكير الحدسي هو (30) دقيقة

• وضوح تعليمات الاختبار : أكدت التجربة الاستطلاعية وضوح تعليمات اختبار التفكير الحدسي في الاقتصاد المنزلي ووضوح العبارات ، وعدم وجود استفسارات فيما يتعلق بالصياغة ، ودرجة الوضوح للسؤال .

• الصورة النهائية للاختبار_بناء علي آراء السادة المحكمين أجريت التعديلات التي أشار اليها السادة المحكمين ليظهر الاختبار في صورته النهائية حيث يتكون الاختبار من 16سؤال كما هو موضح بالجدول رقم (6)

1-مقياس حب الاستطلاع المعرفي : لقد مر مقياس حب الاستطلاع المعرفي بالخطوات التالية :

• الهدف من المقياس :

هدف المقياس الي تحديد أبعاد حب الاستطلاع المعرفي المرتبطة بالاقتصاد المنزلي وقياسها لدي طالبات الصف الأول الثانوي من خلال تطبيقها قبلها قبل تدريس وحدتي (نحو حياة أفضل ،الاسرة الرشيدة) باستخدام نموذج التسريع المعرفي ،ثم تطبيقها مرة أخرى بعد التدريس لقياس مدى تنمية أبعاد حب الاستطلاع المعرفي لدي الطالبات بعديا .

• تحديد أبعاد حب الاستطلاع المعرفي .

لتحديد أبعاد حب الاستطلاع المعرفي قامت الباحثة بالاطلاع علي الادبيات والدراسات والبحوث التي تناولت حب الاستطلاع المعرفي ولقد اختارت الباحثة أربع أبعاد (الميل للمثابرة ،الميل للدهشة ،الميل للاكتشاف الغير مآ لوف ،الميل للتعلم الجديد) وذلك نظرا لارتباطهم بموضوعات وحدتين الاقتصاد المنزلي ،وطبيعة نموذج التسريع المعرفي في التدريس ،والإجراءات والمهام التعليمية المتبعة عند تدريس الاقتصاد المنزلي .

• إعداد مقياس حب الاستطلاع المعرفي في صورته الأولى :

أعدت الباحثة المقياس في صورته الأولى وقد تم صياغة عدد من العبارات تحت كل بعد من أبعاد حب الاستطلاع المعرفي الأربع ، ولقد راعت الباحثة عند صياغة هذه العبارات ألا تكون مركبة ، وأن تبدأ بفعل سلوكي يعبر عن الاداء ، وان تكون مناسبة لمستوي طالبات الصف الأول الثانوي ، وتم وضع العبارات أمام مقياس ثلاثي متدرج (تناسب ،تناسب الي حد ما ،لا تناسب) حيث تقرأ الطالبة كل عبارة وتعبر عن مدي موافقتها عليها ،وقد زود المقياس بمقدمة توضح للطالبات طبيعة المقياس ،وبيان الهدف منها وكيفية الاجابة عنها .

جدول رقم (8) إعداد مفردات أبعاد حب الاستطلاع المعرفي

أبعاد حب الاستطلاع المعرفي	عدد العبارات الدالة علي كل بعد
الميل للمثابرة	7
الميل للدهشة	7
الميل للاكتشاف غير المألوف	7
الميل للمعرفة الجديدة	7
مجموع العبارات لكل الأبعاد	28

• ضبط المقياس: تم ضبط المقياس عن طريق التحقق من صدق وثبات المقياس

صدق المحتوى بعد وضع الصورة الأولى للمقياس تم عرضه علي عدد (10) من المحكمين للأخذ آرائهم فيما يلي :

- أ- مدي مناسبة العبارات للبعد .
- ب- مدي مناسبة العبارات لمستوي الطالبات .
- ت- مدي مناسبة الصياغة اللغوية .

وقد أبدى السادة المحكمين بعض التعديلات علي مقياس حب الاستطلاع المعرفي .وهي جعل العبارات مرتبطة أكثر بموضوعات الاقتصاد المنزلي التجربة الاستطلاعية للمقياس :أجرت الباحثة التجربة الاستطلاعية

للمقياس علي عينة من طالبات الصف الاول الثانوي بمدرسة الثانوية بنات (بسيون - محافظة الغربية) وذلك في الفصل الدراسي الاول (2021/2020) عددها (25) طالبة وذلك بهدف ما يلي :

• صدق الاتساق الداخلي :

أ- حساب معاملات الارتباط بين درجة كل عبارة من العبارات المكونة لكل محور ، والدرجة الكلية للمحور بالمقياس .

ب - حساب معاملات الارتباط بين الدرجة الكلية لكل محور من محاور المقياس والدرجة الكلية للمقياس .

المحور الأول : الميل للمثابرة :

تم حساب الصدق باستخدام الاتساق الداخلي وذلك بحساب معامل الارتباط (معامل ارتباط بيرسون) بين درجة كل عبارة ودرجة المحور (الميل للمثابرة) ، والجدول التالي يوضح ذلك :

جدول (9) قيم معاملات الارتباط بين درجة كل عبارة ودرجة المحور (الميل للمثابرة)

م	الارتباط	الدالة
-1	0.923	0.01
-2	0.787	0.01
-3	0.608	0.05
-4	0.845	0.01
-5	0.908	0.01
-6	0.723	0.01
-7	0.876	0.01

يتضح من الجدول أن معاملات الارتباط كلها دالة عند مستوى (0.01 - 0.05) لاقتربها من الواحد الصحيح مما يدل على صدق وتجانس عبارات المقياس .

المحور الثاني : الميل للمعرفة الجديدة :

تم حساب الصدق باستخدام الاتساق الداخلي وذلك بحساب معامل الارتباط (معامل ارتباط بيرسون) بين درجة كل عبارة ودرجة المحور (الميل للمعرفة الجديدة) ، والجدول التالي يوضح ذلك :

جدول (10) قيم معاملات الارتباط بين درجة كل عبارة ودرجة المحور (الميل للمعرفة الجديدة)

م	الارتباط	الدلالة
-1	0.916	0.01
-2	0.632	0.05
-3	0.716	0.01
-4	0.807	0.01
-5	0.742	0.01
-6	0.869	0.01
-7	0.619	0.05

يتضح من الجدول أن معاملات الارتباط كلها دالة عند مستوى (0.01 - 0.05) لاقتها من الواحد الصحيح مما يدل على صدق وتجانس عبارات المقياس .

المحور الثالث : الميل للدهشة :

تم حساب الصدق باستخدام الاتساق الداخلي وذلك بحساب معامل الارتباط (معامل ارتباط بيرسون) بين درجة كل عبارة ودرجة المحور (الميل للدهشة) ، والجدول التالي يوضح ذلك :

جدول (11) قيم معاملات الارتباط بين درجة كل عبارة ودرجة المحور (الميل للدهشة)

م	الارتباط	الدلالة
-1	0.942	0.01
-2	0.707	0.01
-3	0.834	0.01
-4	0.775	0.01
-5	0.893	0.01
-6	0.641	0.05
-7	0.951	0.01

يتضح من الجدول أن معاملات الارتباط كلها دالة عند مستوى (0.01 - 0.05) لاقتها من الواحد الصحيح مما يدل على صدق وتجانس عبارات المقياس .

المحور الرابع : الميل للاكتشاف والغير مألوف :

تم حساب الصدق باستخدام الاتساق الداخلي وذلك بحساب معامل الارتباط (معامل ارتباط بيرسون) بين درجة كل عبارة ودرجة المحور (الميل للاكتشاف والغير مألوف) ، والجدول التالي يوضح ذلك :

جدول (12) قيم معاملات الارتباط بين درجة كل عبارة ودرجة المحور (الميل للاكتشاف والغير مألوف)

م	الارتباط	الدالة
-1	0.854	0.01
-2	0.762	0.01
-3	0.913	0.01
-4	0.821	0.01
-5	0.798	0.01
-6	0.626	0.05
-7	0.885	0.01

يتضح من الجدول أن معاملات الارتباط كلها دالة عند مستوى (0.01 - 0.05) لاقتها من الواحد الصحيح مما يدل على صدق وتجانس عبارات المقياس .

• الصدق باستخدام الاتساق الداخلي بين الدرجة الكلية لكل محور والدرجة الكلية للمقياس :

تم حساب الصدق باستخدام الاتساق الداخلي وذلك بحساب معامل الارتباط (معامل ارتباط بيرسون) بين الدرجة الكلية لكل محور (الميل للمثابرة ، الميل للمعرفة الجديدة ، الميل للدهشة ، الميل للاكتشاف والغير مألوف) والدرجة الكلية للمقياس (حب الاستطلاع المعرفي) ، والجدول التالي يوضح ذلك :

جدول (13) قيم معاملات الارتباط بين الدرجة الكلية لكل محور (الميل للمثابرة ، الميل للمعرفة الجديدة ، الميل للدهشة ، الميل للاكتشاف والغير ما لوف) والدرجة الكلية للمقياس (حب الاستطلاع المعرفي)

الدلالة	الارتباط	المحور
0.01	0.753	المحور الأول : الميل للمثابرة
0.01	0.818	المحور الثاني : الميل للمعرفة الجديدة
0.01	0.765	المحور الثالث : الميل للدهشة
0.01	0.857	المحور الرابع : الميل للاكتشاف والغير مألوف

يتضح من الجدول أن معاملات الارتباط كلها دالة عند مستوى (0.01) لاقتربها من الواحد الصحيح مما يدل على صدق وتجانس محاور المقياس .

• الثبات :

يقصد بالثبات *reability* دقة الاختبار في القياس والملاحظة ، وعدم تناقضه مع نفسه ، واتساقه واطراده فيما يزودنا به من معلومات عن سلوك المفحوص ، وهو النسبة بين تباين الدرجة على المقياس التي تشير إلى الأداء الفعلي للمفحوص ، و تم حساب الثبات عن طريق :

1- معامل الفا كرونباخ : Alpha Cronbach

2- طريقة التجزئة النصفية : Split-half

جدول (14) قيم معامل الثبات لمحاور مقياس حب الاستطلاع المعرفي

التجزئة النصفية	معامل الفا	المحاور
0.825 - 0.761	0.794	المحور الأول : الميل للمثابرة
0.947 - 0.888	0.912	المحور الثاني : الميل للمعرفة الجديدة
0.892 - 0.834	0.867	المحور الثالث : الميل للدهشة
0.777 - 0.710	0.741	المحور الرابع : الميل للاكتشاف والغير مألوف
0.868 - 0.809	0.833	ثبات مقياس حب الاستطلاع المعرفي ككل

يتضح من الجدول السابق أن جميع قيم معاملات الثبات : معامل الفا ، التجزئة النصفية ، دالة عند مستوى 0.01 مما يدل على ثبات المقياس .

- زمن تطبيق المقياس : تم تقدير الزمن اللازم لتطبيق البطاقة عن طريق حساب متوسط الزمن الذي أستغرقته اسرع طالبة وأبطأ طالبة للإجابة علي المقياس .

وقد وجد أن الزمن المناسب للإجابة عن المقياس هو (40) دقيقة

- مدي وضوح المقياس :أكدت التجربة الاستطلاعية وضوح تعليمات مقياس حب الاستطلاع المعرفي، ووضوح العبارات وعدم وجود استفسارات فيما يتعلق بالعبارات ،أو صياغتها ،أو درجة وضوحها .

- الصورة النهائية للمقياس : في ضوء آراء السادة المحكمين ،وفي ضوء نتائج التجربة الاستطلاعية قامت الباحثة بإعداد الصورة النهائية لمقياس حب الاستطلاع المعرفي وقد بلغ عدد عبارات المقياس في صورته النهائية (28) عبارة .وذلك بعد إجراء التعديلات ،وقد تم تصحيحه كما يلي :

أ- إذا كان استجابة الطالبة يناسب = ثلاث درجات

ب- إذا كانت استجابة الطالبة يناسب احيانا = درجتان

ت- إذا كانت استجابة الطالبة لا يناسب = درجة واحدة

- وبذلك تكون الدرجة العظمي لمقياس حب الاستطلاع المعرفي (84درجة)
والدرجة الصغرى (28) لمقياس حب الاستطلاع المعرفي .

خامسا : اختيار عينة البحث .

- قامت الباحثة باختيار عينة البحث بطريقة عشوائية من طالبات الصف الاول الثانوي بمدرسة الثانوية بنات بإدارة بسيون التعليمية بمحافظة الغربية وقد تم اختيار فصلين من فصول الصف الأول الثانوي يمثلوا عينة البحث وذلك بواقع فصل للمجموعة الضابطة وفصل للمجموعة التجريبية ولقد بلغ اجمالي العينة(50) طالبة بواقع (25) طالبة تمثل المجموعة الضابطة و(25) طالبة تمثل المجموعة التجريبية .

• **منهج البحث :**

أ- استخدمت الباحثة المنهج الشبة تجريبي القائم علي تصميم المعالجات التجريبية القبالية والبعديّة للمجموعتين التجريبية والضابطة من خلال المجموعات التالية

ب- المجموعة التجريبية: وتضم طالبات الصف الاول الثانوي اللاتي تدرسن وحدتي (الاسرة الرشيدة ،نحو حياة أفضل) موضع التجريب وفقا لنموذج التسريع المعرفي

ث- المجموعة الضابطة: وتضم عينة من طالبات الصف الأول الثانوي اللاتي تدرسن وحدتي (الاسرة الرشيدة ،نحو حياة أفضل) موضع التجريب وفقا لما تتبعه المعلمة من طرق تدريس معتادة

• **متغيرات البحث :**

أ- يتضمن البحث المتغيرات التالية : متغير مستقل :تتمثل في التدريس باستخدام نموذج التسريع المعرفي

ب- متغيرات تابعة : مهارات التفكير الحدسي المهارات الاساسية الأغلاق الحدسي ،التميز الحدسي المدركات الحدسية، المهارات العليا للتفكير الحدسي التخيل النشط، رؤية العلل واسبابها ،الاحساس بالمشكلة

ج- أبعاد حب الاستطلاع المعرفي :الميل للمثابرة ،الميل للمعرفة الجديدة ،الميل للدهشة ،الميل للاكتشاف غير المؤلف

سادسا: خطوات اجراءات تجربة البحث :

لكي يحقق هذا البحث أهدافه المرجوة قامت الباحثة بالخطوات التجريبية التالية :

• **التطبيق القبلي لأدوات البحث :**

لكي يحقق هذا البحث أهدافه المرجوة قامت الباحثة بالخطوات التجريبية التالية **التطبيق القبلي لأدوات البحث**

تم تطبيق أدوات البحث علي المجموعتين التجريبية والضابطة في بداية الفصل الدراسي الثاني (2021/2020) في الفترة 18 / 10 / 2020 حتي 31 / 10 / 2020 حيث تم تطبيق كل أداة من أدوات البحث في يوم وجدول رقم (1) يوضح الخطة الزمنية لتطبيق كل أداة من ادوات البحث قبلها وذلك بهدف تحديد الدرجة القبالية لكل طالب .

جدول رقم (15) الخطة الزمنية لتطبيق أدوات البحث قبلها

اليوم والتاريخ	الجدول التدريسي
السبت 10/18	لقاء تمهيدي للتعرف علي نموذج التسريع المعرفي والهدف من تدريسه
الاحد 10/25	تطبيق اختبار التفكير الحدسي قبلها
السبت 10/31	تطبيق مقياس حب الاستطلاع المعرفي قبلها

وقد قامت الباحثة بتوضيح طريقة الاجابة علي الادوات والهدف منها قبل بدء الطالبات في الاجابة علي اختبار التفكير الحدسي ،ومقياس حب الاستطلاع المعرفي كما التزمت بزمن تطبيق أدوات البحث وتم تصحيح الأدوات ورصد الدرجات التي تساعد في العمليات الاحصائية الخاصة بنتائج البحث .

• حساب تكافؤ المجموعتين عينة البحث :

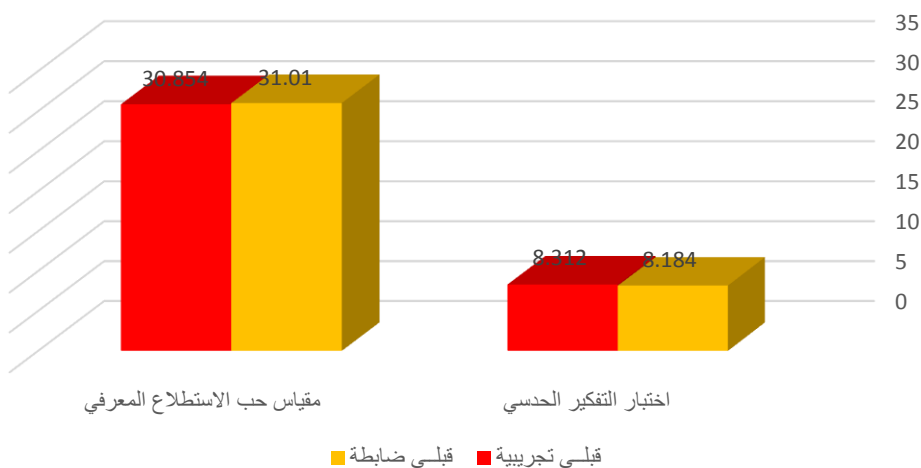
وذلك للتحقق من تكافؤ المجموعتين (التجريبية ،الضابطة) تم حساب تحليل التباين لدرجات كلا من طالبات المجموعتين في التطبيق القبلي لاختبار التفكير الحدسي ،ومقياس حب الاستطلاع المعرفي في الاقتصاد المنزلي .

جدول (16) دلالة الفروق بين متوسطي درجات الطالبات بالمجموعة الضابطة والمجموعة

التجريبية لاختبار التفكير الحدسي ومقياس حب الاستطلاع المعرفي في التطبيق القبلي

اختبار التكافؤ	المتوسط الحسابي "م"	الانحراف المعياري "ع"	عدد أفراد العينة "ن"	درجات الحرية "د.ح"	قيمة ت	مستوى الدلالة واتجاهها
اختبار التفكير الحدسي						
قبلي ضابطة	8.184	1.736	25	48	0.384	0.219 غير دال
قبلي تجريبية	8.312	1.989	25			
مقياس حب الاستطلاع المعرفي						
قبلي ضابطة	31.010	3.324	25	48	0.568	0.443 غير دال
قبلي تجريبية	30.854	3.359	25			

اختبار التكافؤ



شكل (5) دلالة الفروق بين متوسطي درجات الطالبات بالمجموعة الضابطة والمجموعة

التجريبية لاختبار التفكير الحدسي ومقياس حب الاستطلاع المعرفي في التطبيق القبلي

يتضح من الجدول رقم (16) والشكل رقم (5):

1- أن قيمة "ت" تساوي "0.384" وهي قيمة غير دالة إحصائية ، حيث كان متوسط درجات طالبات المجموعة الضابطة في التطبيق القبلي لاختبار

التفكير الحدسي "8.184" ، بينما كان متوسط درجات طالبات المجموعة التجريبية في التطبيق القبلي لاختبار التفكير الحدسي "8.312" .

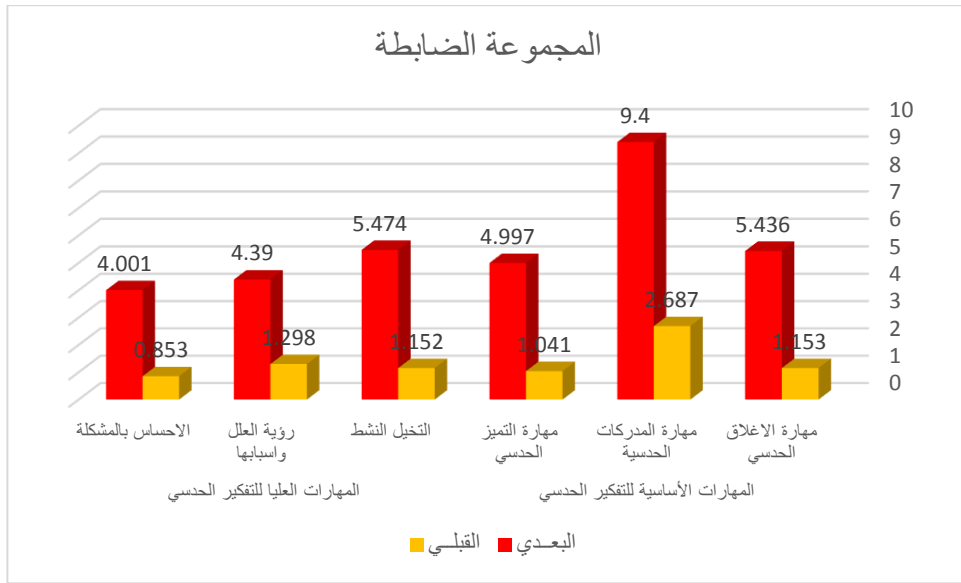
أن قيمة "ت" تساوي "0.568" وهي قيمة غير دالة إحصائياً ، حيث كان متوسط درجات طالبات المجموعة الضابطة في التطبيق القبلي لمقياس حب الاستطلاع المعرفي "31.010" ، بينما كان متوسط درجات طالبات المجموعة التجريبية في التطبيق القبلي لمقياس حب الاستطلاع المعرفي "30.854" ، مما يشير إلى عدم وجود فروق بين المجموعتين الضابطة والتجريبية ، مما يدل على تكافؤ المجموعتين

جدول (17) دلالة الفروق بين متوسطي درجات الطالبات بالمجموعة

الضابطة في التطبيق القبلي والبعدي لاختبار التفكير الحدسي

المجموعة الضابطة	المتوسط الحسابي "م"	الانحراف المعياري "ع"	عدد أفراد العينة "ن"	درجات الحرية "د.ح"	قيمة ت	مستوى الدلالة واتجاهها
مهارة الاغلاق الحدسي						
القبلي	1.153	0.354	25	24	6.638	0.01 لصالح البعدي
البعدي	5.436	1.127				
مهارة المدركات الحدسية						
القبلي	2.687	0.934	25	24	8.017	0.01 لصالح البعدي
البعدي	9.400	1.351				
مهارة التميز الحدسي						
القبلي	1.041	0.447	25	24	5.817	0.01 لصالح البعدي
البعدي	4.997	0.217				
مجموع المهارات الأساسية للتفكير الحدسي ككل						

0.01				1.118	4.881	القبلي
لصالح البعدي	14.445	24	25	2.012	19.833	البعدي
التخيل النشط						
0.01				0.573	1.152	القبلي
لصالح البعدي	6.819	24	25	1.078	5.474	البعدي
رؤية العطل واسبابها						
0.01				0.617	1.298	القبلي
لصالح البعدي	5.102	24	25	1.210	4.390	البعدي
الاحساس بالمشكلة						
0.01				0.440	0.853	القبلي
لصالح البعدي	5.006	24	25	1.103	4.001	البعدي
مجموع المهارات العليا للتفكير الحدسي ككل						
0.01				1.220	3.303	القبلي
لصالح البعدي	11.142	24	25	1.707	13.865	البعدي
مجموع اختبار التفكير الحدسي ككل						
0.01				1.736	8.184	القبلي
لصالح البعدي	22.136	24	25	3.001	33.698	البعدي



شكل (6) دلالة الفروق بين متوسطي درجات الطالبات بالمجموعة الضابطة في التطبيق القبلي والبعدي لاختبار التفكير الحدسي

يتضح من الجدول (17) والشكل (6) الآتي :

1- أن قيمة "ت" تساوي "6.638" لمهارة الاغلاق الحدسي ، وهي قيمة ذات دلالة إحصائية عند مستوى 0.01 لصالح الاختبار البعدي ، حيث كان متوسط درجات الطالبات في التطبيق البعدي "5.436" ، بينما كان متوسط درجات الطالبات في التطبيق القبلي "1.153" .

2- أن قيمة "ت" تساوي "8.017" لمهارة المدركات الحدسية ، وهي قيمة ذات دلالة إحصائية عند مستوى 0.01 لصالح الاختبار البعدي ، حيث كان متوسط درجات الطالبات في التطبيق البعدي "9.400" ، بينما كان متوسط درجات الطالبات في التطبيق القبلي "2.687" .

3- أن قيمة "ت" تساوي "5.817" لمهارة التمييز الحدسي ، وهي قيمة ذات دلالة إحصائية عند مستوى 0.01 لصالح الاختبار البعدي ، حيث كان متوسط درجات الطالبات في التطبيق البعدي "4.997" ، بينما كان متوسط درجات الطالبات في التطبيق القبلي "1.041" .

4- أن قيمة "ت" تساوي "14.445" لمجموع المهارات الأساسية للتفكير الحدسي ككل ، وهي قيمة ذات دلالة إحصائية عند مستوى 0.01 لصالح الاختبار البعدي ، حيث كان متوسط درجات الطالبات في التطبيق البعدي "19.833" ، بينما كان متوسط درجات الطالبات في التطبيق القبلي "4.881" .

5- أن قيمة "ت" تساوي "6.819" للتخيل النشط ، وهي قيمة ذات دلالة إحصائية عند مستوى 0.01 لصالح الاختبار البعدي ، حيث كان متوسط درجات الطالبات في التطبيق البعدي "5.474" ، بينما كان متوسط درجات الطالبات في التطبيق القبلي "1.152" .

6- أن قيمة "ت" تساوي "5.102" لرؤية العطل وأسبابها ، وهي قيمة ذات دلالة إحصائية عند مستوى 0.01 لصالح الاختبار البعدي ، حيث كان متوسط درجات الطالبات في التطبيق البعدي "4.390" ، بينما كان متوسط درجات الطالبات في التطبيق القبلي "1.298" .

7- أن قيمة "ت" تساوي "5.006" للاحساس بالمشكلة ، وهي قيمة ذات دلالة إحصائية عند مستوى 0.01 لصالح الاختبار البعدي ، حيث كان متوسط درجات الطالبات في التطبيق البعدي "4.001" ، بينما كان متوسط درجات الطالبات في التطبيق القبلي "0.853" .

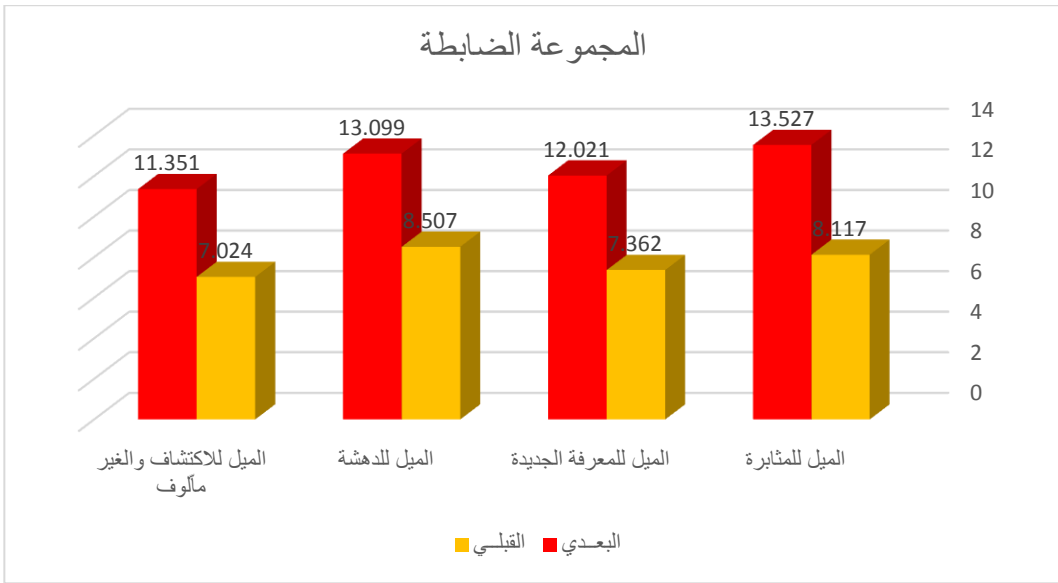
8- أن قيمة "ت" تساوي "11.142" لمجموع المهارات العليا للتفكير الحدسي ككل ، وهي قيمة ذات دلالة إحصائية عند مستوى 0.01 لصالح الاختبار البعدي ، حيث كان متوسط درجات الطالبات في التطبيق البعدي "13.865" ، بينما كان متوسط درجات الطالبات في التطبيق القبلي "3.303" .

9- أن قيمة "ت" تساوي "22.136" لمجموع اختبار التفكير الحدسي ككل ، وهي قيمة ذات دلالة إحصائية عند مستوى 0.01 لصالح الاختبار

البعدي، حيث كان متوسط درجات الطالبات في التطبيق البعدي "33.698"، بينما كان متوسط درجات الطالبات في التطبيق القبلي "8.184"

جدول (18) دلالة الفروق بين متوسطي درجات الطالبات بالمجموعة الضابطة في التطبيق القبلي والبعدي لمقياس حب الاستطلاع المعرفي

المجموعة الضابطة	المتوسط الحسابي "م"	الانحراف المعياري "ع"	عدد أفراد العينة "ن"	درجات الحرية "د.ح"	قيمة ت	مستوى الدلالة واتجاهها
المحور الأول : الميل للمثابرة						
القبلي	8.117	1.273	25	24	6.222	0.01 لصالح البعدي
البعدي	13.527	1.553				
المحور الثاني : الميل للمعرفة الجديدة						
القبلي	7.362	1.529	25	24	5.187	0.01 لصالح البعدي
البعدي	12.021	1.625				
المحور الثالث : الميل للدهشة						
القبلي	8.507	1.333	25	24	6.882	0.01 لصالح البعدي
البعدي	13.099	1.462				
المحور الرابع : الميل للاكتشاف والغير مألوف						
القبلي	7.024	1.089	25	24	5.013	0.01 لصالح البعدي
البعدي	11.351	1.887				
مجموع مقياس حب الاستطلاع المعرفي ككل						
القبلي	31.010	3.324	25	24	15.781	0.01 لصالح البعدي
البعدي	49.998	4.705				



شكل (7) دلالة الفروق بين متوسطي درجات الطالبات بالمجموعة الضابطة في التطبيق القبلي والبعدي لمقياس حب الاستطلاع المعرفي

يتضح من الجدول (18) والشكل (7) الآتي :

1- أن قيمة "ت" تساوي "6.222" للمحور الأول: الميل للمثابرة ، وهي قيمة ذات دلالة إحصائية عند مستوى 0.01 لصالح الاختبار البعدي ، حيث كان متوسط درجات الطالبات في التطبيق البعدي "13.527" ، بينما كان متوسط درجات الطالبات في التطبيق القبلي "8.117" .

2- أن قيمة "ت" تساوي "5.187" للمحور الثاني: الميل للمعرفة الجديدة ، وهي قيمة ذات دلالة إحصائية عند مستوى 0.01 لصالح الاختبار البعدي ، حيث كان متوسط درجات الطالبات في التطبيق البعدي "12.021" ، بينما كان متوسط درجات الطالبات في التطبيق القبلي "7.362" أن قيمة "ت" تساوي "6.882" للمحور الثالث: الميل للدهشة ، وهي قيمة ذات دلالة إحصائية عند مستوى 0.01 لصالح الاختبار البعدي ، حيث كان متوسط درجات الطالبات في التطبيق البعدي "13.099" ، بينما كان متوسط درجات الطالبات في التطبيق القبلي "8.507" .

3- أن قيمة "ت" تساوي "5.013" للمحور الرابع: الميل للاكتشاف والغير مألوف ، وهي قيمة ذات دلالة إحصائية عند مستوى 0.01 لصالح الاختبار البعدي ، حيث

كان متوسط درجات الطالبات في التطبيق البعدي "11.351" ، بينما كان متوسط درجات الطالبات في التطبيق القبلي "7.024" .

4- أن قيمة "ت" تساوي "15.781" لمجموع مقياس حب الاستطلاع المعرفي ككل ، وهي قيمة ذات دلالة إحصائية عند مستوى 0.01 لصالح الاختبار البعدي ، حيث كان متوسط درجات الطالبات في التطبيق البعدي "49.998" ، بينما كان متوسط درجات الطالبات في التطبيق القبلي "31.010" .،

أ- تدريس وحدتي (نحو حياة أفضل ، الأسرة الرشيدة) المحددتين للتطبيق :

بعد الانتهاء من إجراء التطبيق القبلي لأدوات البحث علي (المجموعة التجريبية ،المجموعة الضابطة) قامت الباحثة بالتدريس للمجموعة التجريبية باستخدام نموذج التسريع المعرفي ،وقم تم تطبيق تجربة البحث في العام الدراسي (2021/2020) ابتداء من 2020/11/1 حتي نهاية الفصل الدراسي الثاني (2021/1/7) والجدول التالي يوضح الجدول الزمني التدريسي

جدول رقم (19) الخطة الزمنية للتدريس باستخدام نموذج التسريع المعرفي

التاريخ	الجدول التدريسي
11/1	الوحدة الاولى (نحو حياة أفضل) - الدرس الاول :الاوني والاجهزة الحديثة وكيفية العناية بها
11/5	الدرس الثاني :المشكلات الاسرية
11/12	الدرس الثالث :الاستغلال الامثل للفراغات في المنزل
11/19	الدرس الرابع :اصناف تطبيقية من الاغذية السريعة
11/30	الدرس الخامس :المهارات الحياتية
12/5	الوحدة الثانية :الاسرة الرشيدة الدرس الأول :موارد الاسرة وطرق تنميتها
12/12	الدرس الثاني : كيف تقوي جهاز المناعة
12/19	الدرس الثالث :وسائل تجميل المنزل
12/26	الدرس الرابع :العادات الغذائية السليمة

أ- عند بدء التدريس راعت الباحثة ما يلي :

- تهيئة الطالبات لتجربة البحث وذلك من خلال جلسة تمهيدية اقامتها الباحثة مع الطالبات قبل البدء في التدريس الفعلي استغرقت حصتين 90 دقيقة تناولت الباحثة فيها المقصود بنموذج التسريع المعرفي ومراحله وبعض التساؤلات الخاصة بكل مرحلة وخطوات السير في الدرس والمهام المطلوب من الطالبات اداؤها اثناء تنفيذ الدرس وذلك لإثارة فضولهن واستثارة ميولهن ودافعيتهن نحو التدريس باستخدام نموذج التسريع المعرفي

- تم صياغة مقدمة الدرس بصورة شيقة وجذابة حيث استخدمت الباحثة الاسئلة المفتوحة النهائية عند صياغة المقدمة للتعرف علي المعلومات المتوفرة لدي الطالبات حول الموضوع
 - إعداد جميع الوسائل والمواد التعليمية اللازمة لكل درس ولم تكفي الباحثة بالوسائل التعليمية المكتوبة والمصورة فقط بل تم الاستعانة بجهاز الكمبيوتر (لاب توب) لتقديم بعض عروض البوربوينت والفيديو التعليمي كوسيلة تعليمية فعالة لجذب اهتمام الطالبات لما تقدمه هذه العروض من معلومات مرتبطة بموضوع الدرس كما تتيح الفرصة للطالبات لمناقشة الباحثة فيما تقدمه من معلومات اثناء العرض.
 - حرصت الباحثة علي تشجيع الطالبات علي حل الانشطة الموجودة بكراسة النشاط بكل درس والاجابة عليها بكل حرية وبدون تقييد كما حرصت علي تشجيع اجابات الطالبات من خلال عرض الحلول الافضل في نهاية كل نشاط وتقديم التعزيز المناسب للطالبات .
 - استخدمت الباحثة اسلوب التقييم الذاتي من خلال إصدار كل طالبة حكما علي اجابتها ومدي صحتها والتقييم النهائي من خلال تقييم اداء الطالبات علي حل الانشطة المختلفة المرتبطة بموضوع الدرس وكتابة مدي الاستفادة من موضوع الدرس في الحياة تم تدريس موضوعات وحدتي (نحو حياة أفضل ،الاسرة الرشيدة) باستخدام نموذج التسريع المعرفي وفقا لدليل المعلمة المعد للتدريس في ضوء المخرجات التعليمية.
- عرض مختصر لتدريس الوجدتين المحددتين باستخدام نموذج التسريع المعرفي في بداية تدريس الوحدة الاولى (نحو حياة أفضل) قامت الباحثة بشرح مقدمة عن الوحدة واهم الدروس التي تتضمنها :**

• بالنسبة للدرس الاول.

في بداية تدريس الوحدة الاولى (نحو حياة أفضل) قامت الباحثة بشرح مقدمة عن الوحدة وأهم الدروس التي تتضمنها وبالنسبة للدرس الاول (الواني والاجهزة الحديثة) قامت الباحثة بالتمهيد للموضوع باستخدام نموذج التسريع المعرفي في التوصل الي موضوع الدرس في التعرف علي المعلومات السابقة لديهن عن الواني والاجهزة الحديثة. ثم قامت الباحثة بالمناقشة والحوار معهن عن هذه الواني والاجهزة وذلك بعرض جهاز الميكرويف عليهن والتعرف عليه وكيفية استخدامه ومراعاة احتياطات الامن والسلامة عند استخدامه ونشاته في الاسواق ومميزاته وعيوبه وكيفية تأثير الاشعة الكهرو مغناطيسية والتي تبلغ الطول الموجي لها 2500 ميغا هرتز، ثم بعد ذلك انتقلت الي الواني المستخدمة في عمليات الطهي، وقمت بعرض عليهن مجموعة من الواني المستخدمة في المطبخ (الالومنيوم، التيفال، الجرانيت، الإستانلس) تناقشت مع الطالبات في هذه الانواع وبدوا التلميذات في التعرف عن معلومات لم يعرفوها من قبل عن هذه الواني توصلوا لها فجاء، بالإضافة لزيادة مقدار حب الاستطلاع المعرفي لديهن في معرفه الكثير والكثير عن الاجهزة والادوات المستخدمة في المطبخ، ثم طالبت منهن عمل مقارنه بين هذه الانواع حتي يصلو الي مرحلة التجسير لربط المعلومات بعضها البعض وعززتهن التعزيز الملائم.

• بعد ذلك انتقلت الي الدرس الثاني وهو عن (المشكلات الاسرية) وانواعها، والمشكلات التي تنتج للأبناء نتيجة التفكك الاسري وهو الادمان في البداية عرضت عليهن فيديو يوضح أحد الخلافات التي تحدث بين الوالدين واثرها علي الابناء ثم بعد تناقشنا في جميع الاسئلة وعززتهن التعزيز الملائم، استخدمت استراتيجيه لعب الادوار والتمثيل وذلك عن طريق قيام احد الطالبات بدور الاب والام والباقي الابناء وتناقشنا في هذا الموقف وذلك لانه كان ممتع جدا لهن واثار الانتباه للطالبات، بعد ذلك

عن طريق استخدام خطوات النموذج بالتعرف علي الخلفية المعرفية لديهن عن المشكلات الاسرية التي يتعرض لها الاسرة ،ووصلنا الي مرحلة تشكيل المفاهيم لديهن ،والتعرف علي الاسباب المشتركة للوالدين ،وذلك حتي ينشا الابناء تنشئة سليمة ،انتقلنا بعد ذلك الي أحد أهم المشكلات التي يتعرض لها الابناء وهي (الادمان) عرضت عليهن فيديو يوضح الادمان ودور الأسرة في الحفاظ علي ابنائها في الوقاية من الادمان ،استمعت لجميع مناقشتهم وعززتهن التعزيز الملائم ثم طلبت منهن عمل مجلة حائط توضح أضرار التدخين والادمان حتي يستفادوا منها ،ونشرها علي صفحات الفيس بوك لديهم باسم طالبات الصف الاول الثانوي ،لحماية الافراد من التدخين ،سواء كان اخواتهم ،اصدقائهم ، أحد أفراد العائلة .

• بعد ذلك انتقل الي تدريس الموضوع الثالث وهو عن (الاستغلال الامثل للفراغات بالمنزل) في البداية شرحت مقدمة عن المنازل ضيقة المساحة ،ثم وجهت لهن سؤال وهو كيف يمكن استغلال المساحات بالمنزل؟ واستمعت لجميع اجابتهن وعززتهن التعزيز الملائم ،بعد ذلك عن طريق خطوات النموذج بالتعرف علي الخلفية المعرفية لديهن عن المنزل والمساحة وكيفية استغلال المساحة الاستغلال الامثل ،استمعت لهن في جميع الافكار الجديدة والمختلفة لديهن ،عرضت عليهن مجموعة من الصور عن كيفية استغلال المساحة واستخدام الاثاث المتعدد الاستخدامات ،تناقشت معهن عن الية اخفاء العيوب بالمنزل بأفكار سهلة وغير مكلفة ، ثم طلبت منهن تجميع بعض الصور لقطع الاثاث متعددة الاستخدام وتجميعها في ألبوم للاستفادة منها .

• بعد ذلك انتقلت الي تدريس الموضوع الرابع وهو عن (اصناف تطبيقية من الأغذية السريعة) في البداية بسؤال وهو أيهما تفضلون الأطعمة التي تؤكل في المطاعم ام الطعام المعد بالمنزل ،بعد ذلك استمعت لإجابتهن وعززتهن التعزيز الملائم ثم اسالهم بعد ذلك عن هل قام أحدكم بإعداد

صنف من الوجبات السريعة بالمنزل، وطلبت منهم أن يتحدثوا عن هذه الأطعمة، انتقلت بعد ذلك الي عمل الصنف التطبيقي (الشاورما) وقسمت الفصل الي مجموعات وكذلك وزعت المهام عليهن ،واكدت علي ضرورة استخدام احتياطات الأمن والسلامة ،بالإضافة الي ضرورة التعاون مع بعضهم البعض ،بعد الانتهاء من الصنف طلبت منهم تقديم الصنف بشكل ابداعي ،وتقييم الصنف اقتصاديا وغذائيا .

• بعد ذلك انتقلت الي تدريس الموضوع الخامس وهو عن المهارات الحياتية وهذا الدرس من الدروس الهامة جدا في هذه الوحدة ،وذلك بما يتضمنه من عناصر هامة سوف تساعدهم علي الاستطلاع والقراءة وحب المعرفة ،بالإضافة الي وصولهم لمرحلة التميز الحدسي وهو معرفة الاشياء الصحيحة والغير صحيحة التي يوجهوها في حياتهن ،في البداية هيئت لموضوع الدرس بتوجيه سؤال وهو (ماذا تفعلين اذا تم تكليفكم بعمل مجلة شهرية للاقتصاد المنزلي ؟) استمعت لجميع اجابتهن وعززتهن التعزيز الملائم ،وقمت بتجميع المعلومات السابقة لديهن وربطها بالمعلومات الجديدة ، عن طريق مراحل النموذج وقسمت عليهن الادوار والخامات والتواصل مع بعضهم البعض لتنفيذها ، بعد ذلك تحدثت معهن عن أنواع المهارات المختلفة وكيفية إدارتها ،وذلك عن طريق عرض مجموعة من الصور التي توضح المهام المختلفة واستمعت لجميع اجابتهن ومناقشتهن . بعد ذلك طلبت منهن مناقشة (تنمية مهارة ابداء الرأي) انقدي العادات الغذائية الخاطئة في الاسرة ،هذا السؤال سوف ينمي لديهن مهارة التخيل النشط ،الاحساس بالمشكلة ،رؤية العلل واسبابها .

انتقلت بعد ذلك الي تدريس الوحدة الثانية (الاسرة الرشيدة)

• البداية مع الموضوع الأول وهو عن (موارد الأسرة وطرق تنميتها) وذلك باستخدام استراتيجيات القصة (احد الطلاب في الصف الأول الثانوي لاحظ أن أسرته في ظل متطلبات الحياة الكثيرة وارتفاع الأسعار تعاني قصورا

في تلبية العديد من متطلبات أفراد الأسرة حتي يكون عضوا فاعلا في الأسرة فماذا تنصحه أن يعمل ؟ استمعت لجميع اجابتهن وعززتهن التعزيز الملائم وكانت اراء الطالبات متميزة جدا ، احدهما قالت أنها تمتلك العديد من المهارات في التريكو والكروشيه ومن الممكن استغلال هذه المهارات في مساعدة الاسرة . الثانية قالت أنها تجيد الحاسب الالي ممن الممكن أن اكتب الابحاث للباحثين وهذا سوف يساعد الاسرة الثالثة قالت أنها سوف تتبع القنوات المتخصصة في الشرح للمنهج الخاص بها وبذلك أستطيع توفير المبلغ الخاص بالدروس الخصوصية ، استمعت لجميع مناقشتهم ولمست وجود الطموح وحب الاستطلاع لديهن في تطوير الذات ،بالإضافة قدرتهم علي احساسهم بالمشكلة وكيفية حلها ،وتوسيع مداركهم الفكرية ، وعن طريق مراحل النموذج بدانا في سرد جميع نقاط الدرس والتعرف علي اجزائه والموارد المتاحة وتقسييمتها وكيفية استغلالها الاستغلال الامثل . ثم ربطنا بين كل هذه المعلومات عن طريق استخدام خريطة مفاهيم لجميع نقاط الدرس .

- انتقلت بعد ذلك الي الموضوع الثاني وهو يتحدث عن (كيف تقوي الجهاز المناعي) في البداية وضحت لهن أن هناك الكثير من الاشخاص يتعرضون للإصابة بنزلات البرد بكثرة في فصل الشتاء ،فسالتهم عن سبب ذلك ووضحت لهن أن الجهاز المناعي في الجسم يعمل كبرامج الحماية من الفيروسات في أجهزة الكمبيوتر مما أثار انتباه الطالبات ،أذا يمكنه محاربة الفيروسات والميكروبات والفطريات التي تتمكن من اختراق الجسم ، سيرنا علي خطوات النموذج بعد اعطائهم الخلفية عن الجهاز المناعي ،واستخدمت فيديو تعليمي يوضح لهن الشرح السابق ثم بدأت المفاهيم تتشكل لديهم عن طريق المناقشة والشرح والاسئلة ،ثم طلبت منهن عمل قائمة بالأطعمة التي تساعد علي تقوية الجهاز المناعي .
- بعد ذلك انتقلت الي تدريس الدرس الثالث وهو عن (وسائل تجميل المنزل) قمت في البداية بعرض مجموعة من الصور المختلفة لوسائل تجميل

المنزل ثم طالبت منها ان يتحدثوا عن مفهوم تجميل المنزل واستمعت لهن وعززتهن التعزيز الملائم ،بعد ذلك عن طريق استخدام مجموعة من الاسئلة عن ما اهمية استخدام وسائل تجميل المنزل بدأت في هذه المرحلة تتشكل المفاهيم لدي التلميذات بالإضافة الي وصولهم لنوع من التفكير المنطقي والتحليلي وذلك عن طريق عرض مواقف وتجارب حصلت لهن عند تنظيف المنزل وحدث قطع معين في ستارة لديهن ،ثم استمتع لها لكيفية علاج هذا العيب خصوصا انها ستارة غالية الثمن في هذه المرحلة زاد حب الاستطلاع لدي التلميذات في معرفة الكثير والكثير عن وسائل تجميل المنزل وقمنا بتنفيذ زهرية بها مجموعة من الورود الرائعة وذلك من زجاجة مياه فارغة ،في هذا الدرس تعلمت التلميذات كيفية الاستغلال الامثل للأشياء الغير مستعملة واستخدامها في المنزل بإعادة تدويرها وكيفية الحفاظ علي البيئة .

- انتقلت بعد ذلك الي الموضوع الرابع وهو يتحدث عن (العادات الغذائية السليمة) حرصت في هذا الموضوع ربط الموضوعات لتكوين علاقة ارتباطية بين الدروس ،عرضت عليهن مجموعة من الصور وطالبت منهن الاشارة بعلامة (صح) الي الطعام الصحي ،بعد ذلك تناقشت معهن عن موضوع الدرس ومعرفة الخلفية المعرفية لديهن عن العادات الغذائية الصحية وغير الصحية ، وبدانا عن طريق المناقشة والشرح التعرف عل هذه العادات واضرارها وفائدتها ،وطالبت منهن العمل علي ربط المعلومات بما سبق لديهن من معلومات أخرى ،بدأت في هذه المرحلة تشكيل المفاهيم ،أصبح لديهن تنمية لمهارات التفكير الحدسي في إحساسهم بالمشكلة كانت تواجههم وهو عدم التعرف علي كل المعلومات عن العادات الغذائية الصحية وغير الصحية ، بالإضافة الي تأثيرهم خاصة هن بمرحلة المراهقة وهي مرحلة هامة جدا بالنسبة لهن ،ثم بعد ذلك عززتهن التعزيز الملائم علي حسن استماعهم .

الصعوبات التي واجهت الباحثة أثناء تدريس الوجدتين المحددتين باستخدام نموذج التسريع المعرفي :

1- في بداية تطبيق الوجدتين المحددتين للتطبيق باستخدام نموذج التسريع المعرفي، كان أهم ما يميز استجابات الطالبات الدهشة. وعدم الرغبة في المشاركة بالمناقشة مع الباحثة. بجانب عناد ومشاغبات بعضهن أثناء الحصة وعدم الاهتمام بحل الأنشطة المصاحبة للدرس. وقد حاولت الباحثة العمل علي اثاره اهتمام الطالبات بأهمية استخدام نموذج التسريع المعرفي عند تعلم أو مذاكرة المواد الدراسية المختلفة. من خلال وضع الاسئلة المختلفة لفهم المحتوى العلمي بتلك المواد، وكذلك توظيفها في مواجهة مشكلات الحياة اليومية. تصحيح كراسات النشاط الخاصة بكل طالبة في نهاية الدرس وتعزيز الطالبات اللاتي حصلن علي درجات عالية في الاجابة علي الأنشطة تعزيزا معنويا مما خلق جو من المنافسة، والتشجيع بين الطالبات، بجانب المشاركة الجادة مع الباحثة في المناقشات التي تدور في الفصل والمبادرة في حل الأنشطة المتضمنة بكراسة النشاط.

2- عملية تصوير تجربة البحث باستخدام الفيديو أو الصور كان عامل تشتت بجانب الضوضاء التي تحدثه الطالبات في بداية الدرس للقيام بعملية التصوير. وقد تغلبت الباحثة علي ذلك من خلال اختيار طالبة واحدة فقط لتكن مسئولة عن عملية التصوير، بجانب اختفاء بعض الطالبات أمام الكاميرا ورغبتهن في عدم التركيز المباشر عليهن في أثناء الاجابة الشفوية أو الاجابة في كراسة النشاط الخاصة بهن عدد عينة البحث والالتزام به كان من الصعوبات نتيجة لتقسيم الأنشطة المختلفة خاصة ان حصة النشاط لمادة الاقتصاد المنزلي حصة كل اسبوعين ولكن تغلبت علي هذه المشكلة بالاتفاق مع المدرسين والطالبات باستخدام العديد من وسائل التعزيز، خاصة في ظل هذه الاجواء (فيروس كورونا) وذلك حتي يتمكن

من تدريس جميع دروس الوحدات المحددتين للتطبيق ، وتجنب أي خلل في التطبيق لتحقيق الأهداف المرجوة من إجراء تجربة البحث .

التطبيق البعدي لأدوات البحث :

بعد الانتهاء من تدريس الوحدات المحددتين للتجريب باستخدام نموذج التسريع المعرفي للمجموعة التجريبية ، وكذلك تدريس نفس المحتوى لطالبات المجموعة الضابطة ، قامت الباحثة بتطبيق ادوات البحث بعديا علي طالبات المجموعتين التجريبية والضابطة التي درست بالطريقة المعتادة :

- اختبار التفكير الحدسي
- مقياس حب الاستطلاع المعرفي

جدول (20) الخطة الزمنية لتطبيق أدوات البحث بعديا

التاريخ	الجدول التدريسي
1/3	تطبيق اختبار التفكير الحدسي بعديا
1/7	تطبيق مقياس حب الاستطلاع المعرفي بعديا

سادسا :إجراء أساليب معالجة البيانات لتحليل النتائج :

- تصحيح الأدوات وتفرغ البيانات

قامت الباحثة بتصحيح أوراق الاجابة الخاصة بأدوات البحث قبل وبعد إجراء تدريس الوحدات ،ثم رصد الدرجات بهدف إجراء المعالجة الاحصائية اللازمة للإجابة عن أسئلة البحث ،والتحقق من صحة الفروض ،ثم رصد الدرجات .

- تسجيل البيانات

بعد الانتهاء من رصد درجات الطالبات في التطبيق القبلي والبعدي ،سجلت البيانات الخاصة بالأدوات في صورة ملئمة لإجراء المعالجة الاحصائية .

• المعالجة الإحصائية :

استخدام معادلة ايتا للتعرف علي أثر نموذج التسريع المعرفي في تنمية التفكير الحدسي وحب الاستطلاع المعرفي .ولمعرفة حجم التأثير تم تطبيق معادلة ايتا : $t = \text{قيمة}$ $df = \text{درجات الحرية}$

$$n^2 \quad t^2 \\ = \frac{\quad}{t^2 + df}$$

تم حساب معامل الارتباط لبيرسون، للتعرف علي العلاقة الارتباطية بين تنمية التفكير الحدسي وحب الاستطلاع المعرفي

• التطبيق البعدي لأدوات البحث :

بعد الانتهاء من تدريس الوحدات المحددتين للتجريب باستخدام نموذج التسريع المعرفي للمجموعة التجريبية، وكذلك تدريس نفس المحتوى لطالبات المجموعة الضابطة، قامت الباحثة بتطبيق ادوات البحث بعديا علي طالبات المجموعتين التجريبية والضابطة التي درست بالطريقة المعتادة :

- اختبار التفكير الحدسي

- مقياس حب الاستطلاع المعرفي

جدول (20) الخطة الزمنية لتطبيق أدوات البحث بعديا

التاريخ	الجدول التدريسي
1/3	تطبيق اختبار التفكير الحدسي بعديا
1/7	تطبيق مقياس حب الاستطلاع المعرفي بعديا

سابعاً: عرض نتائج البحث وتحليلها في ضوء أسئلة البحث وفروضه

• تصحيح الأدوات وتفريغ البيانات

قامت الباحثة بتصحيح أوراق الاجابة الخاصة بأدوات البحث قبل وبعد إجراء تدريس الوحدات، ثم رصد الدرجات بهدف إجراء المعالجة الاحصائية اللازمة للإجابة عن أسئلة البحث، والتحقق من صحة الفروض، ثم رصد الدرجات .

• تسجيل البيانات :

بعد الانتهاء من رصد درجات الطالبات في التطبيق القبلي والبعدي، سجلت البيانات الخاصة بالأدوات في صورة ملائمة لإجراء المعالجة الاحصائية .

• المعالجة الاحصائية :

استخدام معادلة ايتا للتعرف علي أثر نموذج التسريع المعرفي في تنمية التفكير الحدسي وحب الاستطلاع المعرفي .ولمعرفة حجم التأثير تم تطبيق معادلة ايتا : $t = \text{قيمة}$ $df = \text{درجات الحرية}$

$$n^2 \quad t^2 \\ = \frac{\quad}{t^2 + df}$$

تم حساب معامل الارتباط لبيرسون، للتعرف علي العلاقة الارتباطية بين تنمية التفكير الحدسي وحب الاستطلاع المعرفي

نتائج البحث :

1- بالنسبة للسؤال الأول الذي ينص علي :

ما فاعلية نموذج التسريع المعرفي لتنمية التفكير الحدسي وحب الاستطلاع المعرفي لدي طالبات المرحلة الثانوية ؟

وقد أنبثق عن هذا السؤال الفرض الأول :

ينص الفرض الأول على ما يلي :

"لا توجد فروق دالة إحصائية بين متوسطي درجات الطالبات بالمجموعة الضابطة والمجموعة التجريبية لاختبار التفكير الحدسي ومقياس حب الاستطلاع المعرفي في التطبيق القبلي"

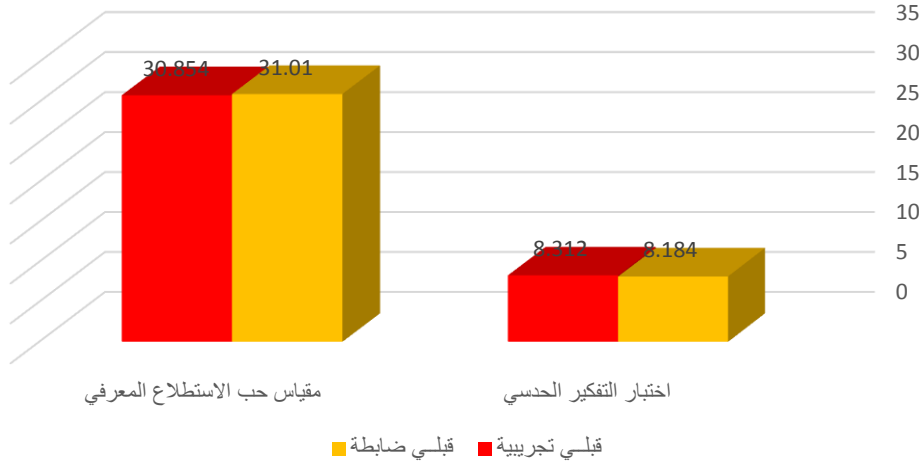
وللتحقق من هذا الفرض تم تطبيق اختبار "ت" والجدول التالي يوضح ذلك :

جدول (21) دلالة الفروق بين متوسطي درجات الطالبات بالمجموعة الضابطة والمجموعة

التجريبية لاختبار التفكير الحدسي ومقياس حب الاستطلاع المعرفي في التطبيق القبلي

اختبار التكافؤ	المتوسط الحسابي "م"	الانحراف المعياري "ع"	عدد أفراد العينة "ن"	درجات الحرية "د.ح"	قيمة ت	مستوى الدلالة واتجاهها
اختبار التفكير الحدسي						
قبلي ضابطة	8.184	1.736	25	48	0.384	0.219 غير دال
قبلي تجريبية	8.312	1.989	25			
مقياس حب الاستطلاع المعرفي						
قبلي ضابطة	31.010	3.324	25	48	0.568	0.443 غير دال
قبلي تجريبية	30.854	3.359	25			

اختبار التكافؤ



شكل (9) دلالة الفروق بين متوسطي درجات الطالبات بالمجموعة الضابطة والمجموعة

التجريبية لاختبار التفكير الحدسي ومقياس حب الاستطلاع المعرفي في التطبيق القبلي

يتضح من الجدول (21) والشكل (9) الآتي :

2- أن قيمة "ت" تساوي "0.384" وهي قيمة غير دالة إحصائياً ، حيث كان متوسط درجات طالبات المجموعة الضابطة في التطبيق القبلي لاختبار التفكير الحدسي "8.184" ، بينما كان متوسط درجات طالبات المجموعة التجريبية في التطبيق القبلي لاختبار التفكير الحدسي "8.312" .

3- أن قيمة "ت" تساوي "0.568" وهي قيمة غير دالة إحصائياً ، حيث كان

متوسط درجات طالبات المجموعة الضابطة في التطبيق القبلي لمقياس حب الاستطلاع المعرفي "31.010" ، بينما كان متوسط درجات طالبات المجموعة التجريبية في التطبيق القبلي لمقياس حب الاستطلاع المعرفي "30.854" ، مما يشير إلى عدم وجود فروق بين المجموعتين الضابطة والتجريبية ، مما يدل على تكافؤ المجموعتين ، وبذلك يتحقق الفرض الأول .

وبالتالي بعد الوصول الي عدم وجود فروق بين المجموعتين الضابطة والتجريبية قامت الباحثة بإعادة صياغة محتوى دروس وحدتي (نحو حياة أفضل، الاسرة الرشيدة) من منهج الاقتصاد المنزلي للصف الأول الثانوي لتلائم التطبيق في ضوء نموذج التسريع المعرفي واعداد دليل المعلمة ،وكراسة النشاط للطالبات في ضوء نموذج التسريع المعرفي وقد تم عرضه علي مجموعة من السادة المحكمين والنتيجة توضح ارتفاع نسبة اتفاق السادة المحكمين علي الوحدتين المحددتين لدليل المعلمة وأن الوحدتين تصلحا لتنمية التفكير الحدسي وحب الاستطلاع المعرفي وذلك من خلال عرض لقواعد استخدام نموذج التسريع المعرفي في الدليل وبذلك أجابت الباحثة عن السؤال الأول للبحث ،وتم التأكد من صحة الفرض الأول.

بالنسبة للسؤال الثاني (أ) الذي ينص علي :

ما فاعلية تدريس الاقتصاد المنزلي باستخدام نموذج التسريع المعرفي في تنمية التفكير الحدسي لطالبات الصف الأول الثانوي؟

وقد أُنْبِتُق عن هذا السؤال الفرض الثاني وهو :

ينص الفرض الثاني على ما يلي :

"توجد فروق دالة إحصائياً بين متوسطي درجات الطالبات بالمجموعة التجريبية في التطبيق القبلي والبعدي لاختبار التفكير الحدسي ومقياس حب الاستطلاع المعرفي لصالح التطبيق البعدي"

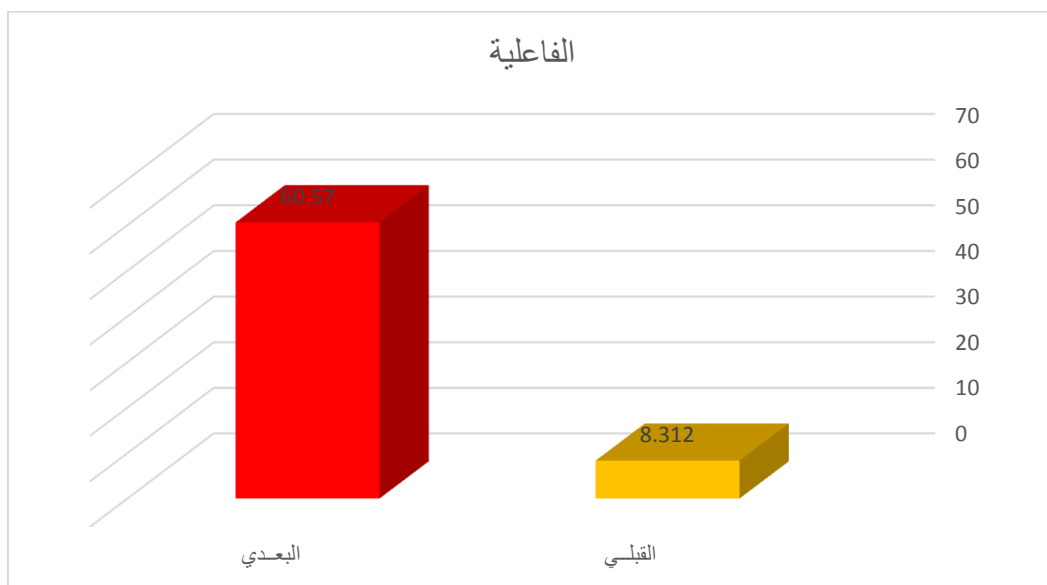
وللإجابة عن هذا السؤال والتحقق من هذا الفرض تم تطبيق اختبار "ت"

والجداول التالية توضح ذلك :

جدول (22) دلالة الفروق بين متوسطي درجات الطالبات بالمجموعة

التجريبية في التطبيق القبلي والبعدي لاختبار التفكير الحدسي

مستوى الدلالة واتجاهها	قيمة ت	درجات الحرية "د.ح"	عدد أفراد العينة "ن"	الانحراف المعياري "ع"	المتوسط الحسابي "م"	الفاعلية
0.01 لصالح البعدي	47.464	24	25	1.989	8.312	القبلي
				6.241	60.570	البعدي



شكل (10) دلالة الفروق بين متوسطي درجات الطالبات بالمجموعة

التجريبية في التطبيق القبلي والبعدي لاختبار التفكير الحدسي

يتضح من الجدول (22) والشكل (10) أن قيمة "ت" تساوي "47.464" لاختبار التفكير الحدسي ، وهي قيمة ذات دلالة إحصائية عند مستوى 0.01 ، حيث كان متوسط درجات الطالبات بالمجموعة التجريبية في التطبيق البعدي "60.570" ، بينما كان متوسط درجات الطالبات بالمجموعة التجريبية في

التطبيق القبلي "8.312" ، مما يشير إلى وجود فروق حقيقية بين التطبيقين لصالح التطبيق البعدي .

حساب حجم التأثير :

وفي ضوء هذه النتائج التي تم التوصل إليها . تم حساب حجم التأثير باعتباره الوجه المكمل للدلالة الإحصائية ، للتعرف علي حجم تأثير نموذج التسريع المعرفي .

ولمعرفة حجم التأثير تم تطبيق معادلة ايتا : $t =$ قيمة (ت) $= 47.464$ ،
 $df =$ درجات الحرية $= 24$

$$n^2 = \frac{t^2}{t^2 + df} = 0.99$$

وبحساب حجم التأثير وجد إن $n^2 = 0.99$

$$d = \frac{2 \sqrt{n^2}}{\sqrt{1-n^2}} = 19.8$$

ويتحدد حجم التأثير ما إذا كان كبيراً أو متوسطاً أو صغيراً كالتالي :

0.2 = حجم تأثير صغير

0.5 = حجم تأثير متوسط

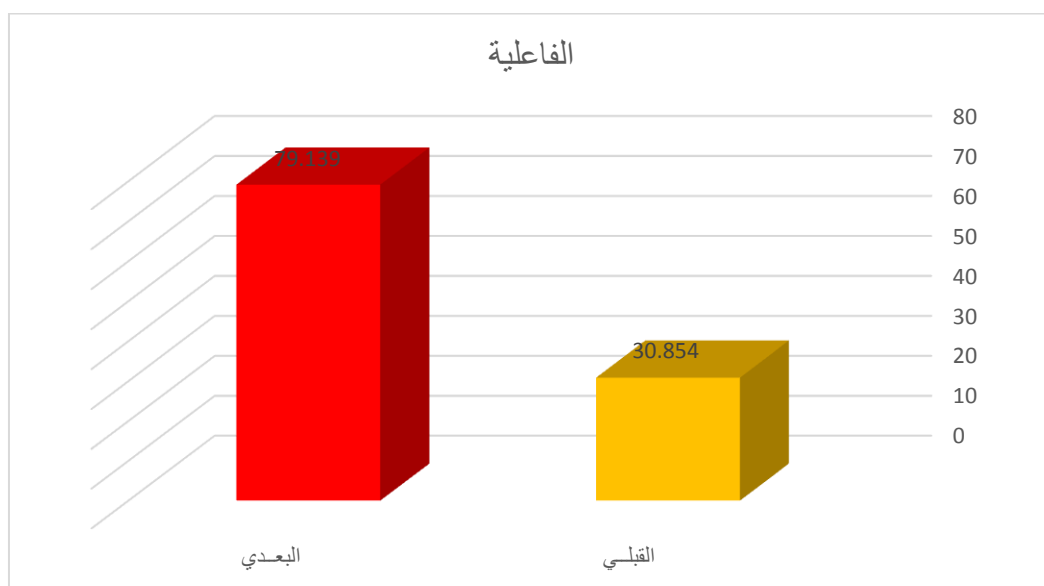
0.8 = حجم تأثير كبير

وهذا يعنى أن حجم التأثير كبير .

وفي ضوء ما سبق من نتائج تم الإجابة علي السؤال الثاني (أ)، وثبتت صحة الفرض الثاني المنبثق منه .

جدول (23) دلالة الفروق بين متوسطي درجات الطالبات بالمجموعة التجريبية في التطبيق القبلي والبعدي لمقياس حب الاستطلاع المعرفي

مستوى الدلالة واتجاهها	قيمة ت	درجات الحرية "د.ح"	عدد أفراد العينة "ن"	الانحراف المعياري "ع"	المتوسط الحسابي "م"	الفاعلية
0.01				3.359	30.854	القبلي
لصالح البعدي	42.425	24	25	6.811	79.139	البعدي



شكل (11) دلالة الفروق بين متوسطي درجات الطالبات بالمجموعة

التجريبية في التطبيق القبلي والبعدي لمقياس حب الاستطلاع المعرفي

يتضح من الجدول (23) والشكل (11) أن قيمة "ت" تساوي "42.425" لمقياس حب الاستطلاع المعرفي ، وهي قيمة ذات دلالة إحصائية عند مستوى 0.01 ، حيث كان متوسط درجات الطالبات بالمجموعة التجريبية في التطبيق البعدي "79.139" ، بينما كان متوسط درجات الطالبات

بالمجموعة التجريبية في التطبيق القبلي "30.854" ، مما يشير إلى وجود فروق حقيقية بين التطبيقين لصالح التطبيق البعدي ، مما يدل علي فاعلية تدريس الاقتصاد المنزلي باستخدام نموذج التسريع المعرفي في تنمية التفكير الحدسي وحب الاستطلاع المعرفي لدى طالبات المرحلة الثانوية .

حساب حجم التأثير :

وفي ضوء هذه النتائج التي تم التوصل إليها .تم حساب حجم التأثير باعتباره الوجه المكمل للدلالة الاحصائية ،والتعرف علي حجم تأثير نموذج التسريع المعرفي .

ولمعرفة حجم التأثير تم تطبيق معادلة ايتا : $t =$ قيمة (ت) = 42.425 ،
df = درجات الحرية = 24

$$n^2 = \frac{t^2}{t^2 + df} = 0.986$$

وبحساب حجم التأثير وجد إن $n^2 = 0.986$

$$d = \frac{2 \sqrt{n^2}}{\sqrt{1-n^2}} = 16.77$$

ويتحدد حجم التأثير ما إذا كان كبيراً أو متوسطاً أو صغيراً كالاتي :

حجم تأثير صغير = 0.2

حجم تأثير متوسط = 0.5

حجم تأثير كبير = 0.8

وهذا يعنى أن حجم التأثير كبير ، وبذلك يتحقق الفرض الثاني .

السؤال الثاني رقم (أ)

ما فاعلية تدريس الاقتصاد المنزلي باستخدام نموذج التسريع المعرفي في تنمية التفكير الحدسي لطالبات الصف الأول الثانوي؟

وقد انبثق عن هذا السؤال الفرض الثالث :

ينص الفرض الثالث على ما يلي :

"توجد فروق دالة إحصائياً بين متوسطي درجات الطالبات بالمجموعة الضابطة في التطبيق القبلي والبعدي لاختبار التفكير الحدسي لصالح التطبيق البعدي".

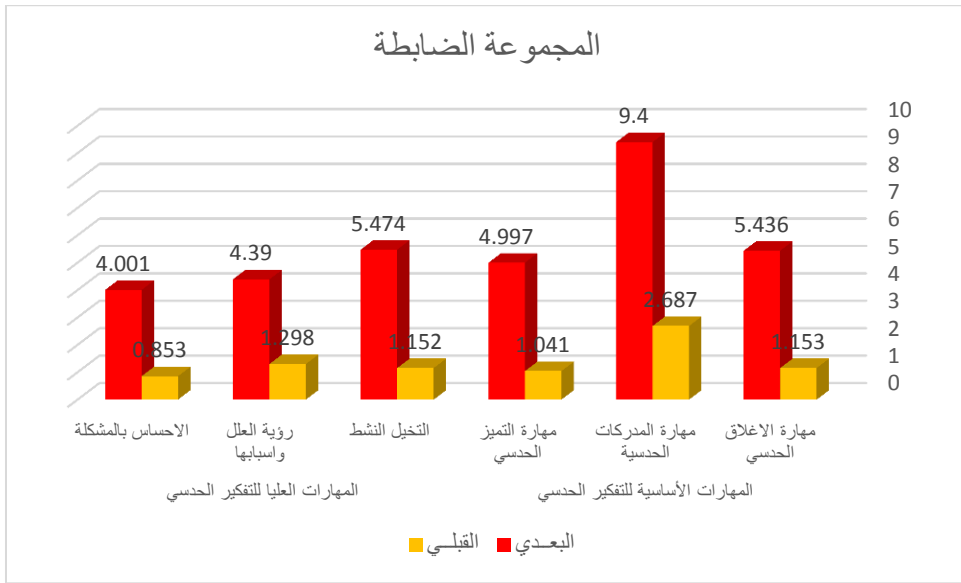
للإجابة عن هذا السؤال والتحقق من صحة هذا الفرض تم تطبيق اختبار "ت" والجدول التالي يوضح ذلك :

جدول (24) دلالة الفروق بين متوسطي درجات الطالبات بالمجموعة

الضابطة في التطبيق القبلي والبعدي لاختبار التفكير الحدسي

مستوى الدلالة واتجاهها	قيمة ت	درجات الحرية "د.ح"	عدد أفراد العينة "ن"	الانحراف المعياري "ع"	المتوسط الحسابي "م"	المجموعة الضابطة
مهارة الاغلاق الحدسي						
0.01 لصالح البعدي	6.638	24	25	0.354	1.153	القبلي
				1.127	5.436	البعدي
مهارة المدركات الحدسية						
0.01 لصالح البعدي	8.017	24	25	0.934	2.687	القبلي
				1.351	9.400	البعدي
مهارة التميز الحدسي						
0.01 لصالح	5.817	24	25	0.447	1.041	القبلي
				0.217	4.997	البعدي

البعدي						
مجموع المهارات الأساسية للتفكير الحدسي ككل						
0.01				1.118	4.881	القبلي
لصالح البعدي	14.445	24	25	2.012	19.833	البعدي
التخيل النشط						
0.01				0.573	1.152	القبلي
لصالح البعدي	6.819	24	25	1.078	5.474	البعدي
رؤية العطل واسبابها						
0.01				0.617	1.298	القبلي
لصالح البعدي	5.102	24	25	1.210	4.390	البعدي
الاحساس بالمشكلة						
0.01				0.440	0.853	القبلي
لصالح البعدي	5.006	24	25	1.103	4.001	البعدي
مجموع المهارات العليا للتفكير الحدسي ككل						
0.01				1.220	3.303	القبلي
لصالح البعدي	11.142	24	25	1.707	13.865	البعدي
مجموع اختبار التفكير الحدسي ككل						
0.01				1.736	8.184	القبلي
لصالح البعدي	22.136	24	25	3.001	33.698	البعدي



شكل (12) دلالة الفروق بين متوسطي درجات الطالبات بالمجموعة

الضابطة في التطبيق القبلي والبعدي لاختبار التفكير الحدسي

يتضح من الجدول (24) والشكل (12) الأتي :

10- أن قيمة "ت" تساوي "6.638" لمهارة الاغلاق الحدسي ، وهي قيمة ذات دلالة إحصائية عند مستوى 0.01 لصالح الاختبار البعدي ، حيث كان متوسط درجات الطالبات في التطبيق البعدي "5.436" ، بينما كان متوسط درجات الطالبات في التطبيق القبلي "1.153" .

11- أن قيمة "ت" تساوي "8.017" لمهارة المدركات الحدسية ، وهي قيمة ذات دلالة إحصائية عند مستوى 0.01 لصالح الاختبار البعدي ، حيث كان متوسط درجات الطالبات في التطبيق البعدي "9.400" ، بينما كان متوسط درجات الطالبات في التطبيق القبلي "2.687" .

12- أن قيمة "ت" تساوي "5.817" لمهارة التميز الحدسي ، وهي قيمة ذات دلالة إحصائية عند مستوى 0.01 لصالح الاختبار البعدي ، حيث كان متوسط درجات الطالبات في التطبيق البعدي "4.997" ، بينما كان متوسط درجات الطالبات في التطبيق القبلي "1.041" .

13- أن قيمة "ت" تساوي "14.445" لمجموع المهارات الأساسية للتفكير الحدسي ككل ، وهي قيمة ذات دلالة إحصائية عند مستوى 0.01 لصالح الاختبار البعدي ، حيث كان متوسط درجات الطالبات في التطبيق البعدي "19.833" ، بينما كان متوسط درجات الطالبات في التطبيق القبلي "4.881" .

14- أن قيمة "ت" تساوي "6.819" للتخيل النشط ، وهي قيمة ذات دلالة إحصائية عند مستوى 0.01 لصالح الاختبار البعدي ، حيث كان متوسط درجات الطالبات في التطبيق البعدي "5.474" ، بينما كان متوسط درجات الطالبات في التطبيق القبلي "1.152" .

15- أن قيمة "ت" تساوي "5.102" لرؤية العلل واسبابها ، وهي قيمة ذات دلالة إحصائية عند مستوى 0.01 لصالح الاختبار البعدي ، حيث كان متوسط درجات الطالبات في التطبيق البعدي "4.390" ، بينما كان متوسط درجات الطالبات في التطبيق القبلي "1.298" .

16- أن قيمة "ت" تساوي "5.006" للاحساس بالمشكلة ، وهي قيمة ذات دلالة إحصائية عند مستوى 0.01 لصالح الاختبار البعدي ، حيث كان متوسط درجات الطالبات في التطبيق البعدي "4.001" ، بينما كان متوسط درجات الطالبات في التطبيق القبلي "0.853" .

17- أن قيمة "ت" تساوي "11.142" لمجموع المهارات العليا للتفكير الحدسي ككل ، وهي قيمة ذات دلالة إحصائية عند مستوى 0.01 لصالح الاختبار البعدي ، حيث كان متوسط درجات الطالبات في التطبيق البعدي "13.865" ، بينما كان متوسط درجات الطالبات في التطبيق القبلي "3.303" .

18- أن قيمة "ت" تساوي "22.136" لمجموع اختبار التفكير الحدسي ككل ، وهي قيمة ذات دلالة إحصائية عند مستوى 0.01 لصالح الاختبار

البعدي ، حيث كان متوسط درجات الطالبات في التطبيق البعدي "33.698" ، بينما كان متوسط درجات الطالبات في التطبيق القبلي "8.184" ، وبذلك يتحقق الفرض الثالث .

بالنسبة للسؤال الثاني رقم (أ)

ما فاعلية تدريس الاقتصاد المنزلي باستخدام نموذج التسريع المعرفي في تنمية التفكير الحدسي لطالبات الصف الأول الثانوي ؟

الفرض الرابع :

ينص الفرض الرابع على ما يلي :

"توجد فروق دالة إحصائية بين متوسطي درجات الطالبات بالمجموعة التجريبية في التطبيق القبلي والبعدي لاختبار التفكير الحدسي لصالح التطبيق البعدي" .

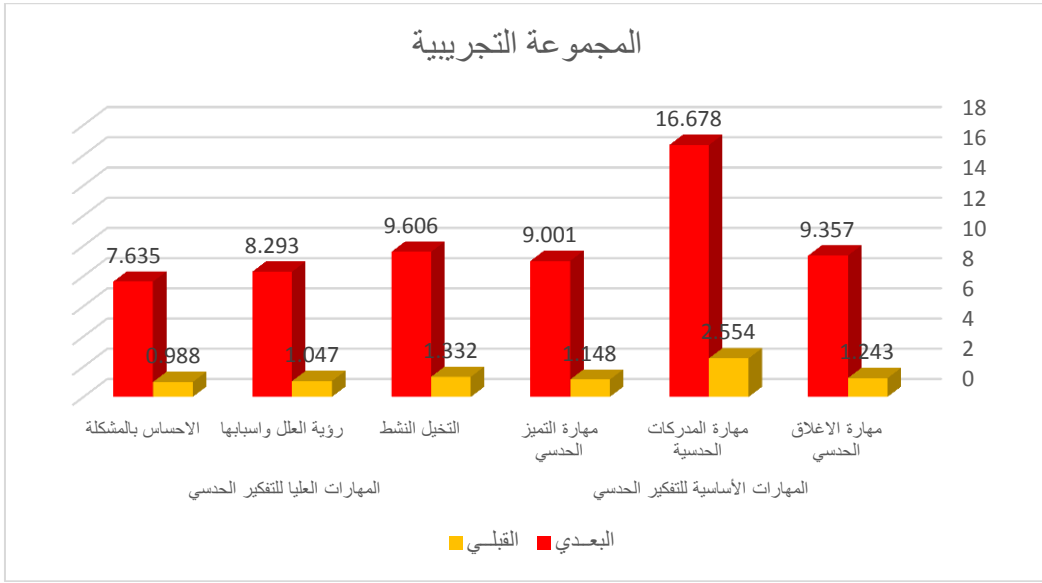
للإجابة عن هذا السؤال والتحقق من صحة هذا الفرض تم تطبيق اختبار "ت" والجدول التالي يوضح ذلك :

جدول (25) دلالة الفروق بين متوسطي درجات الطالبات بالمجموعة

التجريبية في التطبيق القبلي والبعدي لاختبار التفكير الحدسي

مستوى الدلالة واتجاهها	قيمة ت	درجات الحرية "د.ح"	عدد أفراد العينة "ن"	الانحراف المعياري "ع"	المتوسط الحسابي "م"	المجموعة التجريبية
مهارة الاغلاق الحدسي						
0.01	8.835	24	25	0.591	1.243	القبلي
لصالح البعدي				1.803	9.357	البعدي
مهارة المدركات الحدسية						
0.01	15.518	24	25	0.708	2.554	القبلي
لصالح البعدي				1.890	16.678	البعدي

مهارة التميز الحدسي						
0.01	10.103	24	25	0.634	1.148	القبلي
لصالح البعدي				1.227	9.001	البعدي
مجموع المهارات الأساسية للتفكير الحدسي ككل						
0.01	28.017	24	25	1.119	4.945	القبلي
لصالح البعدي				3.527	35.036	البعدي
التخيل النشط						
0.01	8.334	24	25	0.501	1.332	القبلي
لصالح البعدي				1.443	9.606	البعدي
رؤية العلل واسبابها						
0.01	7.001	24	25	0.344	1.047	القبلي
لصالح البعدي				1.037	8.293	البعدي
الاحساس بالمشكلة						
0.01	8.937	24	25	0.371	0.988	القبلي
لصالح البعدي				1.001	7.635	البعدي
مجموع المهارات العليا للتفكير الحدسي ككل						
0.01	20.111	24	25	1.124	3.367	القبلي
لصالح البعدي				2.889	25.534	البعدي
مجموع اختبار التفكير الحدسي ككل						
0.01	47.464	24	25	1.989	8.312	القبلي
لصالح البعدي				6.241	60.570	البعدي



شكل (13) دلالة الفروق بين متوسطي درجات الطالبات بالمجموعة التجريبية في التطبيق القبلي والبعدي لاختبار التفكير الحدسي

يتضح من الجدول (25) والشكل (13) (الأتي :

1- أن قيمة "ت" تساوي "8.835" لمهارة الاغلاق الحدسي ، وهي قيمة ذات دلالة إحصائية عند مستوى 0.01 لصالح الاختبار البعدي ، حيث كان متوسط درجات الطالبات في التطبيق البعدي "9.357" ، بينما كان متوسط درجات الطالبات في التطبيق القبلي "1.243" .

2- أن قيمة "ت" تساوي "15.518" لمهارة المدركات الحدسية ، وهي قيمة ذات دلالة إحصائية عند مستوى 0.01 لصالح الاختبار البعدي ، حيث كان متوسط درجات الطالبات في التطبيق البعدي "16.678" ، بينما كان متوسط درجات الطالبات في التطبيق القبلي "2.554" .

3- أن قيمة "ت" تساوي "10.103" لمهارة التمييز الحدسي ، وهي قيمة ذات دلالة إحصائية عند مستوى 0.01 لصالح الاختبار البعدي ،

حيث كان متوسط درجات الطالبات في التطبيق البعدي "9.001" ،
بينما كان متوسط درجات الطالبات في التطبيق القبلي "1.148" .

4- أن قيمة "ت" تساوي "28.017" لمجموع المهارات الأساسية للتفكير
الحدسي ككل ، وهي قيمة ذات دلالة إحصائية عند مستوى 0.01
لصالح الاختبار البعدي ، حيث كان متوسط درجات الطالبات في
التطبيق البعدي "35.036" ، بينما كان متوسط درجات الطالبات في
التطبيق القبلي "4.945" .

5- أن قيمة "ت" تساوي "8.334" للتخيل النشط ، وهي قيمة ذات دلالة
إحصائية عند مستوى 0.01 لصالح الاختبار البعدي ، حيث كان
متوسط درجات الطالبات في التطبيق البعدي "9.606" ، بينما كان
متوسط درجات الطالبات في التطبيق القبلي "1.332" .

6- أن قيمة "ت" تساوي "7.001" لرؤية العطل وأسبابها ، وهي قيمة ذات
دلالة إحصائية عند مستوى 0.01 لصالح الاختبار البعدي ، حيث
كان متوسط درجات الطالبات في التطبيق البعدي "8.293" ، بينما
كان متوسط درجات الطالبات في التطبيق القبلي "1.047" .

7- أن قيمة "ت" تساوي "8.937" للاحساس بالمشكلة ، وهي قيمة ذات
دلالة إحصائية عند مستوى 0.01 لصالح الاختبار البعدي ، حيث
كان متوسط درجات الطالبات في التطبيق البعدي "7.635" ، بينما
كان متوسط درجات الطالبات في التطبيق القبلي "0.988" .

8- أن قيمة "ت" تساوي "20.111" لمجموع المهارات العليا للتفكير
الحدسي ككل ، وهي قيمة ذات دلالة إحصائية عند مستوى 0.01
لصالح الاختبار البعدي ، حيث كان متوسط درجات الطالبات في
التطبيق البعدي "25.534" ، بينما كان متوسط درجات الطالبات في
التطبيق القبلي "3.367" .

9- أن قيمة "ت" تساوي "47.464" لمجموع اختبار التفكير الحدسي ككل ، وهي قيمة ذات دلالة إحصائية عند مستوى 0.01 لصالح الاختبار البعدي ، حيث كان متوسط درجات الطالبات في التطبيق البعدي "60.570" ، بينما كان متوسط درجات الطالبات في التطبيق القبلي "8.312" ، وبذلك يتحقق الفرض الرابع .

الفرض الخامس :

ينص الفرض الخامس على ما يلي :

"توجد فروق دالة إحصائية بين متوسطي درجات طالبات المجموعة الضابطة وطالبات المجموعة التجريبية في اختبار التفكير الحدسي البعدي لصالح المجموعة التجريبية ."

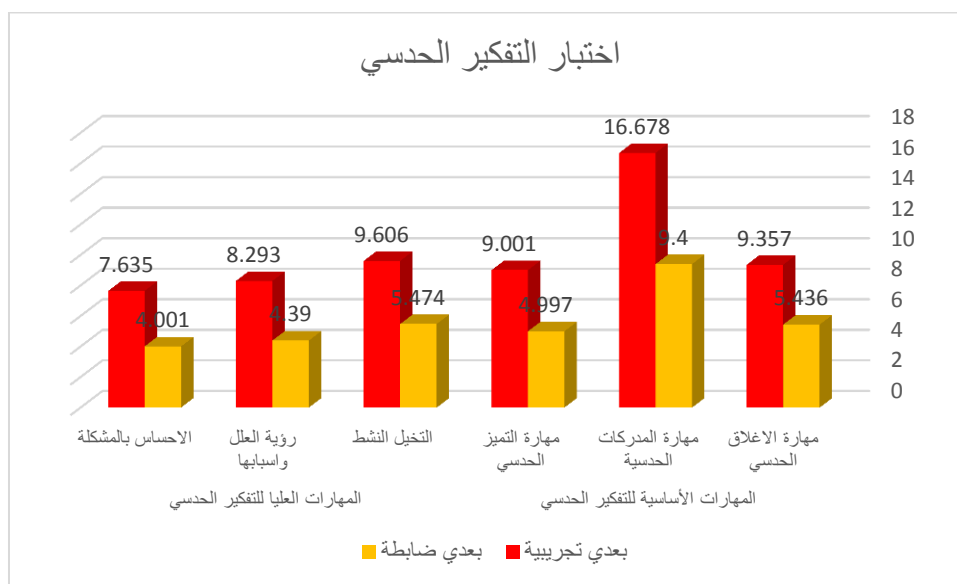
و للإجابة عن هذا السؤال والتحقق من صحة هذا الفرض تم تطبيق اختبار "ت" والجدول التالي يوضح ذلك :

جدول (26) دلالة الفروق بين متوسطي درجات طالبات المجموعة الضابطة وطالبات المجموعة التجريبية في اختبار التفكير الحدسي البعدي

اختبار التفكير الحدسي	المتوسط الحسابي "م"	الانحراف المعياري "ع"	عدد أفراد العينة "ن"	درجات الحرية "د.ح"	قيمة ت	مستوى الدلالة واتجاهها
مهارة الاغلاق الحدسي						
بعدي ضابطة	5.436	1.127	25	48	6.162	0.01 لصالح التجريبية
بعدي تجريبية	9.357	1.803	25			
مهارة المدركات الحدسية						
بعدي ضابطة	9.400	1.351	25	48	8.380	0.01 لصالح التجريبية

التجريبية			25	1.890	16.678	بعدي تجريبية
مهارة التميز الحدسي						
0.01	5.095	48	25	0.217	4.997	بعدي ضابطة
لصالح التجريبية			25	1.227	9.001	بعدي تجريبية
مجموع المهارات الأساسية للتفكير الحدسي ككل						
0.01	16.224	48	25	2.012	19.833	بعدي ضابطة
لصالح التجريبية			25	3.527	35.036	بعدي تجريبية
التخيل النشط						
0.01	6.092	48	25	1.078	5.474	بعدي ضابطة
لصالح التجريبية			25	1.443	9.606	بعدي تجريبية
رؤية العطل واسبابها						
0.01	5.123	48	25	1.210	4.390	بعدي ضابطة
لصالح التجريبية			25	1.037	8.293	بعدي تجريبية
الاحساس بالمشكلة						
0.01	3.995	48	25	1.103	4.001	بعدي ضابطة
لصالح التجريبية			25	1.001	7.635	بعدي تجريبية
مجموع المهارات العليا للتفكير الحدسي ككل						

0.01 لصالح التجريبية	12.021	48	25	1.707	13.865	بعدي ضابطة
			25	2.889	25.534	بعدي تجريبية
مجموع اختبار التفكير الحدسي ككل						
0.01 لصالح التجريبية	24.188	48	25	3.001	33.698	بعدي ضابطة
			25	6.241	60.570	بعدي تجريبية



شكل (14) دلالة الفروق بين متوسطي درجات طالبات المجموعة الضابطة وطالبات المجموعة التجريبية في اختبار التفكير الحدسي البعدي

يتضح من الجدول (26) والشكل (14) الأتي :

1- أن قيمة "ت" تساوي "6.162" لمهارة الاغلاق الحدسي ، وهي قيمة ذات دلالة إحصائية عند مستوى 0.01 لصالح المجموعة التجريبية ، حيث كان متوسط درجات طالبات المجموعة التجريبية في التطبيق

البعدي "9.357" ، بينما كان متوسط درجات طالبات المجموعة الضابطة في التطبيق البعدي "5.436" .

2- أن قيمة "ت" تساوي "8.380" لمهارة المدركات الحدسية ، وهي قيمة ذات دلالة إحصائية عند مستوى 0.01 لصالح المجموعة التجريبية ، حيث كان متوسط درجات طالبات المجموعة التجريبية في التطبيق البعدي "16.678" ، بينما كان متوسط درجات طالبات المجموعة الضابطة في التطبيق البعدي "9.400" أن قيمة "ت" تساوي "5.095" لمهارة التميز الحدسي ، وهي قيمة ذات دلالة إحصائية عند مستوى 0.01 لصالح المجموعة التجريبية ، حيث كان متوسط درجات طالبات المجموعة التجريبية في التطبيق البعدي "9.001" ، بينما كان متوسط درجات طالبات المجموعة الضابطة في التطبيق البعدي "4.997" .

3- أن قيمة "ت" تساوي "16.224" لمجموع المهارات الأساسية للتفكير الحدسي ككل ، وهي قيمة ذات دلالة إحصائية عند مستوى 0.01 لصالح المجموعة التجريبية ، حيث كان متوسط درجات طالبات المجموعة التجريبية في التطبيق البعدي "35.036" ، بينما كان متوسط درجات طالبات المجموعة الضابطة في التطبيق البعدي "19.833" .

4- أن قيمة "ت" تساوي "6.092" للتخيل النشط ، وهي قيمة ذات دلالة إحصائية عند مستوى 0.01 لصالح المجموعة التجريبية ، حيث كان متوسط درجات طالبات المجموعة التجريبية في التطبيق البعدي "9.606" ، بينما كان متوسط درجات طالبات المجموعة الضابطة في التطبيق البعدي "5.474" .

5- أن قيمة "ت" تساوي "5.123" لرؤية العلل واسبابها ، وهي قيمة ذات دلالة إحصائية عند مستوى 0.01 لصالح المجموعة التجريبية ، حيث كان متوسط درجات طالبات المجموعة التجريبية في التطبيق البعدي "8.293" ، بينما كان متوسط درجات طالبات المجموعة الضابطة في التطبيق البعدي "4.390" .

6- أن قيمة "ت" تساوي "3.995" للاحساس بالمشكلة ، وهي قيمة ذات دلالة إحصائية عند مستوى 0.01 لصالح المجموعة التجريبية ، حيث كان متوسط درجات طالبات المجموعة التجريبية في التطبيق البعدي "7.635" ، بينما كان متوسط درجات طالبات المجموعة الضابطة في التطبيق البعدي "4.001" .

7- أن قيمة "ت" تساوي "12.021" لمجموع المهارات العليا للتفكير الحدسي ككل ، وهي قيمة ذات دلالة إحصائية عند مستوى 0.01 لصالح المجموعة التجريبية ، حيث كان متوسط درجات طالبات المجموعة التجريبية في التطبيق البعدي "25.534" ، بينما كان متوسط درجات طالبات المجموعة الضابطة في التطبيق البعدي "13.865" .

8- أن قيمة "ت" تساوي "24.188" لمجموع اختبار التفكير الحدسي ككل ، وهي قيمة ذات دلالة إحصائية عند مستوى 0.01 لصالح المجموعة التجريبية ، حيث كان متوسط درجات طالبات المجموعة التجريبية في التطبيق البعدي "60.570" ، بينما كان متوسط درجات طالبات المجموعة الضابطة في التطبيق البعدي "33.698" ، وبذلك يتحقق الفرض الخامس .

السؤال الثاني (ب)

**ما فاعلية تدريس الاقتصاد المنزلي باستخدام نموذج التسريع
المعرفي في تنمية حب الاستطلاع المعرفي لطالبات الصف الأول
الثانوي؟**

وقد انبثق عن هذا السؤال الفرض السادس :

ينص الفرض السادس على ما يلي :

"توجد فروق دالة إحصائياً بين متوسطي درجات الطالبات بالمجموعة الضابطة في التطبيق القبلي والبعدي لمقياس حب الاستطلاع المعرفي لصالح التطبيق البعدي".

للإجابة عن هذا السؤال والتحقق من صحة هذا الفرض تم تطبيق اختبار

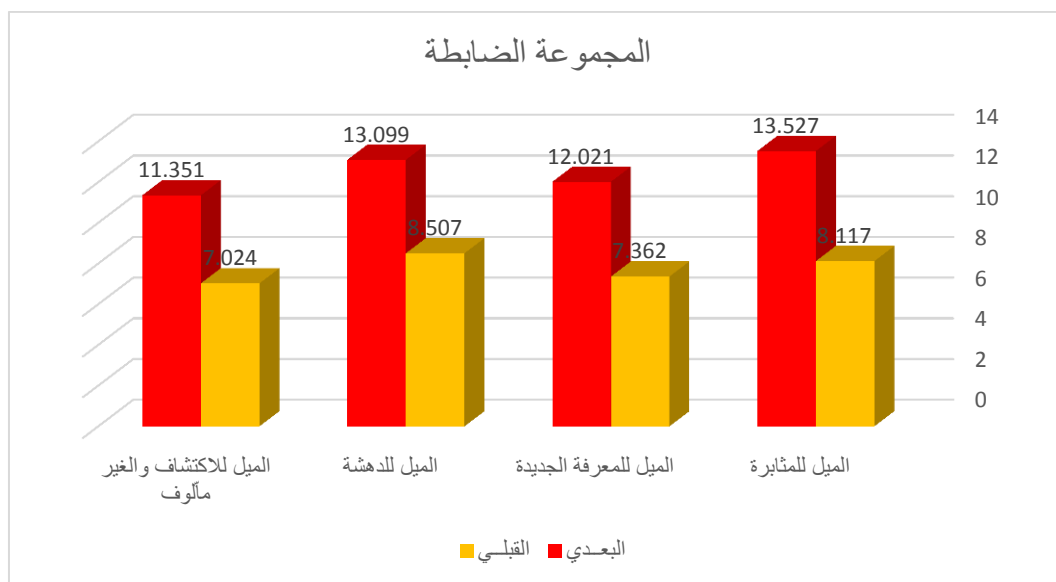
"ت" والجدول التالي يوضح ذلك :

جدول (27) دلالة الفروق بين متوسطي درجات الطالبات بالمجموعة

الضابطة في التطبيق القبلي والبعدي لمقياس حب الاستطلاع المعرفي

مستوى الدلالة واتجاهها	قيمة ت	درجات الحرية "د.ح"	عدد أفراد العينة "ن"	الانحراف المعياري "ع"	المتوسط الحسابي "م"	المجموعة الضابطة
المحور الأول : الميل للمثابرة						
0.01 لصالح البعدي	6.222	24	25	1.273	8.117	القبلي
				1.553	13.527	البعدي
المحور الثاني : الميل للمعرفة الجديدة						
0.01 لصالح البعدي	5.187	24	25	1.529	7.362	القبلي
				1.625	12.021	البعدي
المحور الثالث : الميل للدهشة						

0.01				1.333	8.507	القبلي
لصالح البعدي	6.882	24	25	1.462	13.099	البعدي
المحور الرابع : الميل للاكتشاف والغير مألوف						
0.01				1.089	7.024	القبلي
لصالح البعدي	5.013	24	25	1.887	11.351	البعدي
مجموع مقياس حب الاستطلاع المعرفي ككل						
0.01				3.324	31.010	القبلي
لصالح البعدي	15.781	24	25	4.705	49.998	البعدي



شكل (15) دلالة الفروق بين متوسطي درجات الطالبات بالمجموعة الضابطة في التطبيق القبلي والبعدي لمقياس حب الاستطلاع المعرفي

ينضح من الجدول (27) والشكل (15) الأتي :

5- أن قيمة "ت" تساوي "6.222" للمحور الأول : الميل للمثابرة ، وهي قيمة ذات دلالة إحصائية عند مستوى 0.01 لصالح الاختبار البعدي ، حيث كان متوسط درجات الطالبات في التطبيق البعدي "13.527" ، بينما كان متوسط درجات الطالبات في التطبيق القبلي "8.117" .

6- أن قيمة "ت" تساوي "5.187" للمحور الثاني : الميل للمعرفة الجديدة ، وهي قيمة ذات دلالة إحصائية عند مستوى 0.01 لصالح الاختبار البعدي ، حيث كان متوسط درجات الطالبات في التطبيق البعدي "12.021" ، بينما كان متوسط درجات الطالبات في التطبيق القبلي "7.362" .

7- أن قيمة "ت" تساوي "6.882" للمحور الثالث : الميل للدهشة ، وهي قيمة ذات دلالة إحصائية عند مستوى 0.01 لصالح الاختبار البعدي ، حيث كان متوسط درجات الطالبات في التطبيق البعدي "13.099" ، بينما كان متوسط درجات الطالبات في التطبيق القبلي "8.507" .

8- أن قيمة "ت" تساوي "5.013" للمحور الرابع : الميل للاكتشاف والغير مألوف ، وهي قيمة ذات دلالة إحصائية عند مستوى 0.01 لصالح الاختبار البعدي ، حيث كان متوسط درجات الطالبات في التطبيق البعدي "11.351" ، بينما كان متوسط درجات الطالبات في التطبيق القبلي "7.024" .

9- أن قيمة "ت" تساوي "15.781" لمجموع مقياس حب الاستطلاع المعرفي ككل ، وهي قيمة ذات دلالة إحصائية عند مستوى 0.01 لصالح الاختبار البعدي ، حيث كان متوسط درجات الطالبات في التطبيق البعدي "49.998" ، بينما كان متوسط درجات الطالبات في التطبيق القبلي

"31.010" ، مما يدل علي استفادة الطالبات من نموذج التسريع المعرفي في تنمية حب الاستطلاع المعرفي في مادة الاقتصاد المنزلي ،وبذلك يتحقق صحة الفرض السادس ،وفي ضوء ما سبق من نتائج تم الاجابة علي السؤال الثاني (ب) وثبت صحة الفرض السادس المنبثق منه .

السؤال الثاني رقم (ب) ما فاعلية تدريس الاقتصاد المنزلي باستخدام نموذج التسريع المعرفي في تنمية حب الاستطلاع المعرفي لطالبات الصف الأول الثانوي ؟

وقد انبثق عن هذا السؤال الفرض السابع :

ينص الفرض السابع على ما يلي :

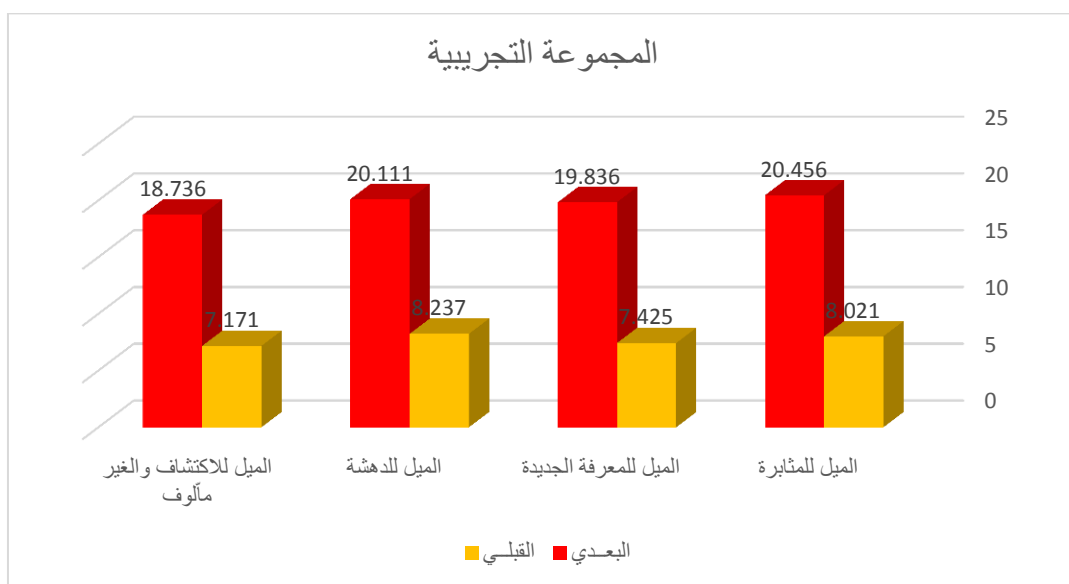
"توجد فروق دالة إحصائياً بين متوسطي درجات الطالبات بالمجموعة التجريبية في التطبيق القبلي والبعدي لمقياس حب الاستطلاع المعرفي لصالح التطبيق البعدي" .

للإجابة عن هذا السؤال والتحقق من صحة هذا الفرض تم تطبيق اختبار "ت" والجدول التالي يوضح ذلك :

جدول (28) دلالة الفروق بين متوسطي درجات الطالبات بالمجموعة التجريبية في التطبيق القبلي والبعدي لمقياس حب الاستطلاع المعرفي

مستوى الدلالة واتجاهها	قيمة ت	درجات الحرية "د.ح"	عدد أفراد العينة "ن"	الانحراف المعياري "ع"	المتوسط الحسابي "م"	المجموعة التجريبية
المحور الأول : الميل للمثابرة						
0.01 لصالح البعدي	11.490	24	25	1.201	8.021	القبلي
				2.634	20.456	البعدي
المحور الثاني : الميل للمعرفة الجديدة						
0.01	13.527	24	25	1.021	7.425	القبلي

البعدي	19.836	1.855				البعدي
القبلي	8.237	1.358				القبلي
المحور الثالث : الميل للدهشة						
البعدي	20.111	2.418	25	24	10.148	القبلي
القبلي	8.237	1.358	25	24	0.01	القبلي
المحور الرابع : الميل للاكتشاف والغير مألوف						
البعدي	18.736	1.798	25	24	14.010	القبلي
القبلي	7.171	1.375	25	24	0.01	القبلي
مجموع مقياس حب الاستطلاع المعرفي ككل						
البعدي	79.139	6.811	25	24	42.425	القبلي
القبلي	30.854	3.359	25	24	0.01	القبلي



شكل (15) دلالة الفروق بين متوسطي درجات الطالبات بالمجموعة التجريبية في التطبيق القبلي والبعدي لمقياس حب الاستطلاع المعرفي

يتضح من الجدول (28) والشكل (15) الأتي :

- 1- أن قيمة "ت" تساوي "11.490" للمحور الأول: الميل للمثابرة ، وهي قيمة ذات دلالة إحصائية عند مستوى 0.01 لصالح الاختبار البعدي ، حيث كان متوسط درجات الطالبات في التطبيق البعدي "20.456" ، بينما كان متوسط درجات الطالبات في التطبيق القبلي "8.021" .
- 2- أن قيمة "ت" تساوي "13.527" للمحور الثاني: الميل للمعرفة الجديدة ، وهي قيمة ذات دلالة إحصائية عند مستوى 0.01 لصالح الاختبار البعدي ، حيث كان متوسط درجات الطالبات في التطبيق البعدي "19.836" ، بينما كان متوسط درجات الطالبات في التطبيق القبلي "7.425" .
- 3- أن قيمة "ت" تساوي "10.148" للمحور الثالث: الميل للدهشة ، وهي قيمة ذات دلالة إحصائية عند مستوى 0.01 لصالح الاختبار البعدي ، حيث كان متوسط درجات الطالبات في التطبيق البعدي "20.111" ، بينما كان متوسط درجات الطالبات في التطبيق القبلي "8.237" .
- 4- أن قيمة "ت" تساوي "14.010" للمحور الرابع: الميل للاكتشاف والغير مألوف ، وهي قيمة ذات دلالة إحصائية عند مستوى 0.01 لصالح الاختبار البعدي ، حيث كان متوسط درجات الطالبات في التطبيق البعدي "18.736" ، بينما كان متوسط درجات الطالبات في التطبيق القبلي "7.171" .
- 5- أن قيمة "ت" تساوي "42.425" لمجموع مقياس حب الاستطلاع المعرفي ككل ، وهي قيمة ذات دلالة إحصائية عند مستوى 0.01 لصالح الاختبار البعدي ، حيث كان متوسط درجات الطالبات في

التطبيق البعدي "79.139" ، بينما كان متوسط درجات الطالبات في التطبيق القبلي "30.854" ، وبذلك يتحقق الفرض السابع .

الفرض الثامن :

ينص الفرض الثامن على ما يلي :

"توجد فروق دالة إحصائية بين متوسطي درجات طالبات المجموعة الضابطة وطالبات المجموعة التجريبية في مقياس حب الاستطلاع المعرفي البعدي لصالح المجموعة التجريبية".

وللتحقق من صحة هذا الفرض تم تطبيق اختبار "ت" والجدول التالي

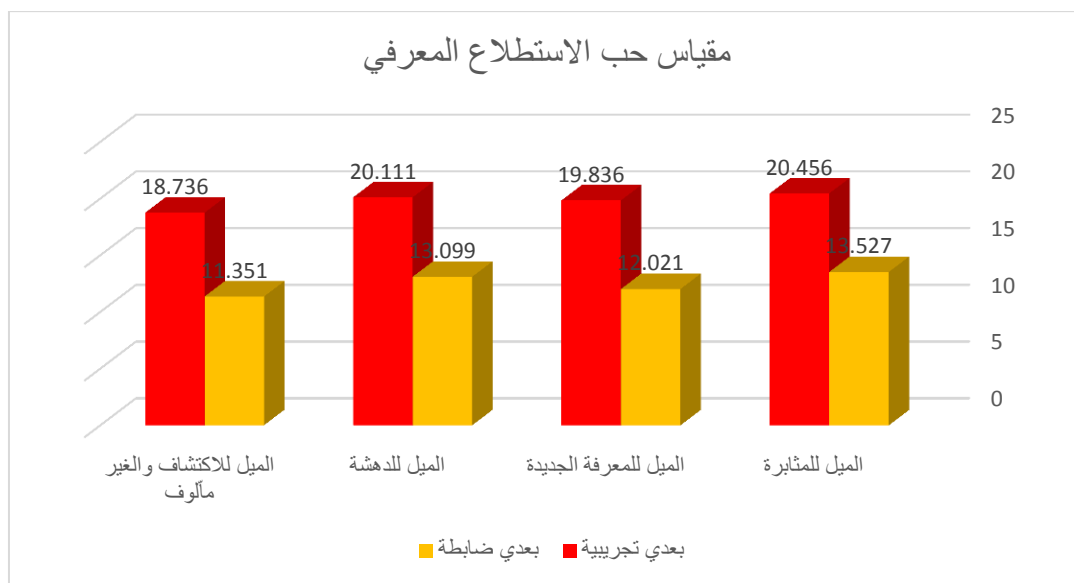
يوضح ذلك :

جدول (29) دلالة الفروق بين متوسطي درجات طالبات المجموعة

الضابطة وطالبات المجموعة التجريبية في مقياس حب الاستطلاع المعرفي

مقياس حب الاستطلاع المعرفي	المتوسط الحسابي "م"	الانحراف المعياري "ع"	عدد أفراد العينة "ن"	درجات الحرية "د.ح"	قيمة ت	مستوى الدلالة واتجاهها
المحور الأول : الميل للمثابرة						
بعدي ضابطة	13.527	1.553	25	48	9.823	0.01 لصالح التجريبية
بعدي تجريبية	20.456	2.634	25			
المحور الثاني : الميل للمعرفة الجديدة						
بعدي ضابطة	12.021	1.625	25	48	8.008	0.01 لصالح التجريبية
بعدي تجريبية	19.836	1.855	25			
المحور الثالث : الميل للدهشة						
بعدي ضابطة	13.099	1.462	25	48	7.130	0.01 لصالح التجريبية
بعدي تجريبية	20.111	2.418	25			
المحور الرابع : الميل للاكتشاف والغير مألوف						
بعدي ضابطة	11.351	1.887	25	48	9.201	0.01

بعدي تجريبية	18.736	1.798	25	لصالح التجريبية
مجموع مقياس حب الاستطلاع المعرفي ككل				
بعدي ضابطة	49.998	4.705	25	0.01
بعدي تجريبية	79.139	6.811	25	لصالح التجريبية
			48	25.134



شكل (16) دلالة الفروق بين متوسطي درجات طالبات المجموعة الضابطة وطالبات المجموعة التجريبية في مقياس حب الاستطلاع المعرفي البعدي

يتضح من الجدول (29) والشكل (16) الآتي :

1- أن قيمة "ت" تساوي "9.823" المحور الأول : الميل للمثابرة ، وهي قيمة ذات دلالة إحصائية عند مستوى 0.01 لصالح المجموعة التجريبية ، حيث كان متوسط درجات طالبات المجموعة التجريبية في التطبيق البعدي "20.456" ، بينما كان متوسط درجات طالبات المجموعة الضابطة في التطبيق البعدي "13.527" .

2- أن قيمة "ت" تساوي "8.008" للمحور الثاني : الميل للمعرفة الجديدة، وهي قيمة ذات دلالة إحصائية عند مستوى 0.01 لصالح المجموعة

التجريبية ، حيث كان متوسط درجات طالبات المجموعة التجريبية في التطبيق البعدي "19.836" ، بينما كان متوسط درجات طالبات المجموعة الضابطة في التطبيق البعدي "12.021" .

3- أن قيمة "ت" تساوي "7.130" للمحور الثالث : الميل للدهشة ، وهي قيمة ذات دلالة إحصائية عند مستوى 0.01 لصالح المجموعة التجريبية ، حيث كان متوسط درجات طالبات المجموعة التجريبية في التطبيق البعدي "20.111" ، بينما كان متوسط درجات طالبات المجموعة الضابطة في التطبيق البعدي "13.099" .

4- أن قيمة "ت" تساوي "9.201" للمحور الرابع : الميل للاكتشاف والغير مأ لوف ، وهي قيمة ذات دلالة إحصائية عند مستوى 0.01 لصالح المجموعة التجريبية ، حيث كان متوسط درجات طالبات المجموعة التجريبية في التطبيق البعدي "18.736" ، بينما كان متوسط درجات طالبات المجموعة الضابطة في التطبيق البعدي "11.351" .

5- أن قيمة "ت" تساوي "25.134" لمجموع مقياس حب الاستطلاع المعرفي ككل ، وهي قيمة ذات دلالة إحصائية عند مستوى 0.01 لصالح المجموعة التجريبية ، حيث كان متوسط درجات طالبات المجموعة التجريبية في التطبيق البعدي "79.139" ، بينما كان متوسط درجات طالبات المجموعة الضابطة في التطبيق البعدي "49.998" ، وبذلك يتحقق الفرض الثامن .

السؤال الثالث :

ما العلاقة الارتباطية بين تنمية التفكير الحدسي وحب الاستطلاع
المعرفي باستخدام نموذج التسريع المعرفي لطالبات الصف الأول
الثانوي ؟

جدول رقم (30)

الميل للاكتشاف والغیر مألوف	الميل للدهشة	الميل للمعرفة الجديدة	الميل للمثابرة	الميل للمثابرة	
*0.702 *	**0.891	**0.770	**0.842	**0.907	مهارة الاغلاق الحدسي
*0.734 *	**0.759	*0.601	**0.756	**0.792	مهارة المدركات الحدسية
*0.851 *	**0.928	**0.888	**0.869	*0.623	مهارة التميز الحدسي
*0.783 *	**0.831	**0.760	**0.801	**0.713	المهارات الأساسية للتفكير الحدسي ككل
*0.741 *	*0.639	**0.944	**0.918	**0.788	التخيل النشط
*0.874 *	**0.955	**0.728	*0.640	**0.824	رؤية العلل واسبابها
*0.893 *	**0.843	*0.618	**0.777	**0.931	الاحساس بالمشكلة
*0.768 *	**0.719	**0.870	**0.960	**0.858	المهارات العليا للتفكير الحدسي ككل
*0.819 *	**0.860	**0.796	**0.885	**0.739	اختبار التفكير الحدسي ككل

حيث ينص الفرض التاسع على ما يلي :

"توجد علاقة ارتباطية بين اختبار التفكير الحدسي ومقياس حب الاستطلاع المعرفي"

للإجابة عن هذا السؤال والتحقق من صحة هذا الفرض تم عمل مصفوفة ارتباط بين اختبار التفكير الحدسي ومقياس حب الاستطلاع المعرفي في مادة الاقتصاد المنزلي والجدول التالي يوضح قيم معاملات الارتباط :

جدول (30) مصفوفة الارتباط بين اختبار التفكير الحدسي ومقياس حب الاستطلاع المعرفي

** دال عند 0.01 * دال عند 0.05

يتضح من الجدول (30) وجود علاقة ارتباط طردي بين اختبار التفكير الحدسي ومحاور مقياس حب الاستطلاع المعرفي عند مستوى دلالة 0.01 ، 0.05 ، فكلما زادت المهارات الأساسية للتفكير الحدسي بمحاورها "مهارة الاغلاق الحدسي ، مهارة المدركات الحدسية ، مهارة التمييز الحدسي" كلما زاد حب الاستطلاع المعرفي بمحاوره "الميل للمثابرة ، الميل للمعرفة الجديدة ، الميل للدهشة ، الميل للاكتشاف والغير مألوف" ، كذلك كلما زادت المهارات العليا للتفكير الحدسي بمحاورها "التخيل النشط ، رؤية العلل واسبابها ، الاحساس بالمشكلة" كلما زاد حب الاستطلاع المعرفي بمحاوره "الميل للمثابرة ، الميل للمعرفة الجديدة ، الميل للدهشة ، الميل للاكتشاف والغير مألوف" ، فكلما زاد التفكير الحدسي كلما زاد حب الاستطلاع المعرفي بمحاوره "الميل للمثابرة ، الميل للمعرفة الجديدة ، الميل للدهشة ، الميل للاكتشاف والغير مألوف" ، وبذلك يتحقق الفرض التاسع

ثامنا : عرض نتائج البحث وتحليلها في ضوء اسئلة البحث :

لقد اشارت النتائج الي ان نموذج التسريع المعرفي اثبت فاعليته الكبيرة في تنمية التفكير الحدسي وحب الاستطلاع المعرفي في مادة الاقتصاد المنزلي

ولوجود علاقة ارتباطية طردية موجبة بينهم في التنمية وتعتبر هذه النتيجة من أهم نتائج البحث التي تم التوصل إليها حيث ان نتائج الدراسات السابقة لم تبحث العلاقة بين تنمية التفكير الحدسي وتنمية حب الاستطلاع المعرفي، فتوجد العديد من الدراسات التي أهتمت بتنمية التفكير الحدسي والدراسات التي أهتمت بحب الاستطلاع المعرفي ولكن لا يوجد دراسات أهتمت بالربط بينهم :

وترجع هذه النتيجة الي الاسباب التالية :

- 1- نموذج التسريع المعرفي أهتم في أنشطته المختلفة بتنمية التفكير الحدسي وحب الاستطلاع المعرفي معا .
- 2- نموذج التسريع المعرفي راعي الفروق بين الطالبات بين محاور حب الاستطلاع المختلفة وميولهم المختلفة المتوفرة لديهن .
- 3- نموذج التسريع المعرفي ساهم في تنوع مهارات الطالبات المختلفة في التفكير الحدسي حيث أنه راعي قدرتهن الفكرية والعقلية ومهارات التفكير الأساسية والعليا

تعليق عام علي النتائج:

في ضوء ما تم التوصل اليه من نتائج للبحث ومن خلال ما سبق عرضه يمكن استخلاص الاتي :

- 1- أثبت نموذج التسريع المعرفي فاعليته في تدريس الاقتصاد المنزلي وذلك لتفوق طالبات المجموعة التجريبية عن طالبات المجموعة الضابطة في اختبار مهارات التفكير الحدسي الأساسية (الاعلاق الحدسي - المدركات الحدسية - التميز الحدسي لطالبات الصف الأول الثانوي .
- 2- أثبت نموذج التسريع المعرفي فاعليته في تدريس الاقتصاد المنزلي وذلك لتفوق طالبات المجموعة التجريبية عن طالبات المجموعة الضابطة في

- اختبار مهارات التفكير الحدسي العليا (التخيل النشط - رؤية العلل
واسبابها - الاحساس بالمشكلة لطالبات الصف الاول الثانوي .
- 3- استخدام نموذج آدي وشاير يتضمن في احدي مراحلها وهي المرحلة
الأولي (الاعداد الحسي) والتي يتم فيها إدارة المناقشات بين المعلمة
والطالبة بهدف تحديد خلفياتهم المعرفية المسبقة حول المعلومات المراد
تعلمها ،وتعد هذه المرحلة بمثابة تجهيز البنيات المعرفية للطالبة وبذلك
تتاح الفرصة أمام الطالبة للربط بين المعرفة الموجودة لديهم بالفعل
والمعرف الجديدة المكتسبة خلال مرحلة البناء بطريقة منظمة ومتراطة
أي يحدث إعادة تشكيل للبنية المعرفية وهذا يؤدي الي حدوث تعلم ذي
معني .وهذا يتفق مع ما يؤكد أوزوبل في نظريته للتعلم ذي المعني لا
يتحقق الا عندما ترتبط المعرفة الجديدة بالمعرفة المسبقة لدي المتعلمين .
- 4- استخدام نموذج آدي وشاير يتضمن في إحدى مراحلها مرحلة التعارض
المعرفي التي تستهدف توليد التحدي المعرفي في عقول الطالبة مما يسبب
حالة من عدم الاتزان المعرفي التي تثير دافعتهم الداخلية وحب
الاستطلاع المعرفي لديهم ،بالإضافة الي استخدام مهارات التفكير
الحدسي لمحاولة حل التناقض وإعادة الاتزان فيبذلون أقصى جهد في
عملية التعلم ويكونون مستعدون لقضاء وقت أطول في التعلم مما يزيد
من بقاء التعلم لفترة أطول ويكون استرجاعه سهل .
- 5- استخدام نموذج آدي وشاير يتيح الفرصة للطالبة لان يتعلموا من بعضهم
البعض وأن يساعد بعضهم البعض في اطار التعلم داخل المجموعة
بالإضافة الي توجيهات وارشادات من قبل المعلمة ووفقا لفيجو تسكي
فان تفاعل الطالب مع اقرانه يساعد علي تطوير ونمو المعارف العلمية
التي يكتسبها الطلاب ،اضافة الي بقاء أثرها لمدة أطول .
- 6- استخدام نموذج التسريع المعرفي يتضمن احدي مراحلها مرحلة التجسير
التي تستهدف الي ربط المفاهيم المستهدفة بمواقف وتشبيهات ما لو فه
للطالب فتساعده علي تنمية قدرة الطالب علي تطبيق ما تعلمه وتعميمه

- علي مواقف أخري مما يؤدي الي فهم أعمق للمحتوي العلمي اضافة الي ادراك قيمة ومعني المعرفة الجديدة .
- 7- يعتمد التسريع المعرفي علي توفير بيئة غنية بالمشيرات التي تساعد الطالب علي التفكير واعادة بناء المعرفة لديه وقدرته علي المزيد من حب الاستطلاع لديه للتعرف علي المعلومات الجديدة
- 8- استخدام نموذج التسريع المعرفي يتضمن البناء الاجتماعي للمعرفة الذي يتيح الفرصة للتعلم والتوصل للمعني في اطار بيئة تعلم تعاونية من خلال العمل في مجموعات ،حيث يكون للمتعلم دورا نشطا وايجابيا أثناء القيام با نشطة وتجارب الاستكشاف وتتاح لهم فرصة التعامل مع الاشياء المحسوسة مما يؤدي الي حدوث تعلم ذو معني .
- 9- استخدام نموذج التسريع المعرفي يساعد علي ممارسة جميع الانشطة بصورة متكاملة مما يؤدي الي إثارة اهتمام الطلاب وتأملمهم ويحفزهم علي الاستفسار والبحث عن الاجابات كما صممت الانشطة بناء علي حاجات الطلبة واهتمامهم ،وتراعي المعلمة فيها التجديد المستمر لهذه الانشطة مما يضيفي جو من المتعة والتشجيع علي المشاركة الفعالة وطرح المقترحات أثناء النشاط الذاتي والعمل في مجموعات
- 10- اثبت النتائج ان استخدام نموذج التسريع المعرفي في تدريس الاقتصاد المنزلي اكثر فاعلية في تنمية حب الاستطلاع المعرفي لطالبات المجموعة التجريبية للصف الأول الثانوي .
- 11- اثبت النتائج وجود علاقة ارتباطية طردية موجبة بين مهارات التفكير الحدسي وحب الاستطلاع المعرفي لطالبات المجموعة التجريبية باستخدام نموذج التسريع المعرفي .
- 12- نموذج التسريع المعرفي من اكثر النماذج فاعلية من الطرق التقليدية في تدريس الاقتصاد المنزلي.
- 13- الدراسات السابقة التي تم البحث عنها والتوصل اليها اثبتت فاعلية نموذج التسريع المعرفي في تنمية التفكير الابداعي والتحليلي باعتبار

التفكير الحدسي يدخل ايضا ضمن التحليل والمنطق كما توجد علاقة ارتباطية بين التفكير الحدسي وتنمية حب الاستطلاع المعرفي مما يدل علي صحة النتائج التي تم التوصل اليها .

تاسعا: توصيات البحث ومقترحاته :

في ضوء ما كشفت عنه النتائج حيث تبرز فاعلية تدريس الاقتصاد المنزلي باستخدام نموذج التسريع المعرفي في تنمية التفكير الحدسي وحب الاستطلاع المعرفي فان الباحثة توصي بما يلي :

- 1- الاهتمام بإثراء بيئة الاقتصاد المنزلي بمهام تحفز الطالبات علي التفكير الحدسي وتحدي عقولهن وتسمح لهن بتوجيه مسار تفكيرهن لمسارات مختلفة مما يساعد علي تنمية حب الاستطلاع لديهن .
- 2- تضمين الدورات التدريبية لمعلمات الاقتصاد المنزلي لنماذج تنمية التفكير والاستراتيجيات والأساليب الحديثة الخاصة بها واسس تقويمها .
- 3- ضرورة تدريب الطلبة علي استخدام مهارات التفكير العليا في المواقف التعليمية المختلفة حتي يتحقق لهم التعلم الفعال بما يتناسب مع اتجاهاتهم نحو التعلم الذاتي بما يتناسب مع التكنولوجيا الحديثة .
- 4- الاهتمام بتدريس نظرية بياجيه وتطبيقاتها التربوية في برامج اعداد المعلمات .
- 5- تدريب المعلمات علي استخدام استراتيجيات تنمية مهارات التفكير مثل التفكير في التفكير
- 6- التركيز علي تعليم الطلبة كيف يفكرون في عمليات تفكيرهم من خلال الانشطة التحفيزية التي تعدها المعلمة للطلبة ،والتي تساعدهم علي تنمية مهارات التفكير العليا وبالتالي يصلون الي مرحلة أعلي من التفكير .
- 7- الاهتمام بالتفاعل الاجتماعي بين المعلمة والطلبة وبين الطلبة بعضهم وبعض أثناء عملية التعلم وضرورة ربط ما يتعلموه بحياتهم اليومية .

8- البعد عن أساليب التدريس التقليدية في التعليم .واستخدام استراتيجيات حديثة قائمة علي التفكير والاهتمام بها في تدريس الاقتصاد المنزلي لمساعدة الطالبات لتنمية مهارات التفكير الحدسي لديهن وزيادة حب الاستطلاع المعرفي .

9- تحفيز الطالبات المعلمات علي مزيد من الاطلاع والقراءة في المراجع العلمية المتخصصة عن التفكير باستخدام نموذج التسريع المعرفي والخطوات المتبعة عند التدريس به .

المقترحات :

في ضوء ما تم التوصل إليه من نتائج ،تقترح الباحثة إجراء الدراسات الآتية

1- دراسة اثر نموذج التسريع المعرفي علي تنمية حل المشكلات وعادات العقل .

2-دراسة فاعلية نموذج التسريع المعرفي لتنمية التفكير المتشعب للطالبات بالمرحلة الاعدادية .

3- دراسة العلاقة بين استخدام نموذج التسريع المعرفي وتنمية التفكير الحدسي وحب الاستطلاع المعرفي في مواد دراسية أخرى ولمراحل مختلفة .

المراجع

- 1- ابراهيم ،دعاء أحمد. (2013) :فعالية برنامج للطالبات المعلمات الاقتصاد المنزلي لتحسين الاداء التدريسي المنمي للتفكير ،رسالة دكتوراه ،غير منشورة كلية الاقتصاد المنزلي جامعة حلوان .
- 2- ابراهيم ،مجدي عزيز (2005):التفكير من منظور تربوي تعريفه - طبيعته - مهاراته - تنميته - أنماطه ،عالم الكتب ،القاهرة
- 3- ابراهيم ،مجدي عزيز (2002) :التقنيات التربوية رؤية لتوظيف وسائط الاتصال وتكنولوجيا المعلومات ،القاهرة : مكتبة الانجلو المصرية .
- 4- ابراهيم ،مجدي عزيز (2007) :التفكير لتطوير الابداع وتنمية الذكاء ،سيناريوهات تربوية مقترحة ،عالم الكتب .القاهرة ص537
- 5- أبو جادو ،محمود السيد (2008) :ا ثر برنامج تعليمي مستند الي نظرية الذكاء الناجح في تنمية القدرات التحليلية والابداعية لدي الطلبة المتفوقين عقليا ،رسالة دكتوراه غير منشورة ،الجامعة الاردنية ،عمان الاردن .
- 6- أبو حجلة ،أمل احمد شريف (2007): أثر نموذج تسريع تعليم العلوم علي التحصيل ودافع الانجاز ومفهوم الذات وقلق الاختبار لدي طلبة الصف السابع في محافظة قلقيلية .رسالة ماجستير كلية الدراسات العليا ،جامعة النجاح الوطنية
- 7- ابو ناشي، مني سعيد (2015): "التفكير الابتكاري وعلاقته بالتفكير الحدسي والتفكير الاستدلالي " مجلة كلية التربية، جامعة عين شمس ،العدد29.الجز (2) ص231-272 .
- 8- البهادلي ،محمد ابراهيم (2003) :اثر استخدام الالعاب التعليمية في التحصيل وحب الاستطلاع المعرفي ،رسالة ماجستير غير منشورة ،كلية التربية عين شمس ، القاهرة

- 9- توفيق ،اسماء فتحي (ابريل2014): دور العلوم والاكتشاف في تنمية بعض عادات العقل لدي طفل الروضة مجلة العلوم التربوية - معهد الدراسات التربوية جامعة القاهرة
- 10-توفيق ،فاطمة عاشور (2003): برنامج مقترح للأنشطة المدرسية في الاقتصاد المنزلي وأثره علي تنمية التفكير الابتكاري وبعض المهارات الاجتماعية لدي تلميذات الصف الثاني الاعدادي رسالة ماجستير غير منشورة - كلية التربية - جامعة سوهاج
- 11-الجبوري، عزيزة محمد (2002). أثر استخدام نموذج دائرة التعلم في اكتساب المفاهيم الفيزيائية وتنمية الاستطلاع العلمي لدي طلاب الصف الثاني المتوسط ،رسالة ماجستير غير منشورة ،جامعة الموصل ،كلية التربية ،العراق
- 12- الجندي ، موسى .أمنية السيد ومنير موسي صادق (2001). فعالية استخدام استراتيجيات ما وراء المعرفة في تحصيل العلوم وتنمية التفكير الابتكاري .الجمعية المصرية للتربية العلمية - المؤتمر العلمي الخامس .ابوقير -الاسكندرية 29 يوليو -31أغسطس المجلد رقم (1) 363-412
- 13- الحارثي ،ابراهيم بن أحمد مسلم (2009). تعليم التفكير ،ط4 ،دار المقاصد للنشر والتوزيع ،دار الروابط العامليه للنشر والتوزيع ص27
- 14-الحارثي. ابراهيم أحمد مسلم (2002). تدريس العلوم بأسلوب حل المشكلات ،النظرية والتطبيق ،الاردن - مكتبة الشقري
- 15-حسونة ،أحمد محمد (2007) .أثر برنامج للتسريع المعرفي علي النمو المعرفي والتحصيل في الفيزياء لدي طلاب الصف الاول الثانوي بغزة .رسالة ماجستير ،معهد البحوث والدراسات العربية ،جامعة الدول العربية

- 16- الخطيب، مني فيصل أحمد (2003). تاثير استخدام استراتيجيات ماوراء المعرفة لتعلم مادة العلوم في التحصيل والتفكير الناقد لدي تلاميذ الصف الخامس الابتدائي - رسالة ماجستير كلية البنات للاداب والعلوم والتربية .جامعة عين شمس
- 17- الريماوي، محمد عودة (2015) .فاعليه نموذج تسريع التفكير في التحصيل والذكاء الوجداني لدي طالبات الصف الاول المتوسط في ماده التاريخ ،مجله كليه التربية الاساسية للعلوم التربوية والانسانية ،جامعه بابل ،العدد 19 ،شباط 2015.
- 18- زيتون ،زيتون .حسن حسين زيتون ، كمال عبدالحميد زيتون (2003) .التعلم والتدريس من منظور النظرية البنائية :القاهرة ،عالم الكتب
- 19- سليمان ،سناء محمد (2011) .التفكير (أساساته - أنواعه - تعليمه وتنمية مهاراته ط1 عالم القاهرة ،ص29
- 20- السيد ،مديحة حمدي (2012) .تصميم وحدات تدريسية متكاملة في مادة الاقتصاد المنزلي وبعض المواد الدراسية والاخري لتلميذات المرحلة الابتدائية والاعدادية وقياس فعاليتها في تنمية التحصيل وبعض مهارات التفكير العليا والاتجاه نحو المادة ،رسالة دكتوراه غير منشورة ،كلية الاقتصاد المنزلي جامعة حلوان .
- 21- عبدالسلام ،عبدالسلام مصطفى (2001) .الاتجاهات الحديثة في تدريس العلوم . القاهرة - دار الفكر العربي
- 22- عبدالهادي، محمد السيد (2002) .الخصائص النفسية للحدسين والاستدلاليين من خلال المرحلة الثانوية، رسالة ماجستير، بجامعة عين شمس .
- 23- العجمي ،الكندري .أحمد بليه ،علي حسيب (2012). أثر استخدام الاسلوب الاستقرائي "نموذج بياجيه" في تنمية التفكير الحدسي في مادة العلوم لدي طلبة الصف السادس في مدارس الكويت "مجلة العلوم التربوية ،المجلد (20) العدد (4) ص257-287.

- 24- عشا، انتصار خليل (2007). فاعلية برنامج تدريبي لتنمية التفكير الحدسي واثره علي تنمية التفكير الابداعي لدي طلبة الصف العاشر الاساسي رسالة ماجستير غير منشورة ،كلية الدراسات العليا ،الجامعة الاردنية .
- 25- عطية ،ارزاق محمد (2012). فاعلية تدريس الاقتصاد المنزلي باستخدام كل استراتيجيتي التفكير المتشعب وخرائط التفكير في تنمية عادات العقل والتوافق مع مشكلات الحياة اليومية لطالبات المرحلة الاعدادية ،رسالة دكتوراه غير منشورة كلية الاقتصاد المنزلي جامعة حلوان
- 26- عوض الله ،ايمان أحمد (2008). فاعلية نموذج أدي وشاير في تسريع النمو المعرفي وتنمية التحصيل لدي طلاب المرحلة الثانوية في مادة الاحياء . رسالة ماجستير .كلية التربية .جامعة المنصورة
- 27- القبيلات، راجي عيسي (2005) .أساليب تدريس العلوم في المرحلة الاساسية ومرحلة رياض الاطفال ،دار الثقافة ،عمان ، الاردن
- 28- قطامي ، يوسف محمود (2010). تعلم وتعليم التفكير وانواعه محرر علم نفس تربوي التربوي ، التطبيق والنظرية ، دار اوائل النشر والتوزيع :عمان
- 29- قطامي ،عشا .يوسف قطامي ،انتصار عشا (2007). التفكير الحدسي للمرحلة الاساسية ، ديبونو للنشر والتوزيع ،عمان ص34
- 30- قطامي .يوسف قطامي (2005). عادة العقل .عمان دار ديبونو للطباعة
- 31- القلا ،جمل ، فخر الدين ، محمد جهاد (2006). طرائق التدريس العامة في عصر المعلومات "دار الكتاب الجامعي ،الامارات المتحدة العربية ص34

- 32- القواس ،احمد بن أحمد مرشد (2013). فاعلية برنامج تسريع التفكير في الرياضيات (came) علي تنمية عادات العقل البشري والتواصل الرياضي والتحصيل لدي طلاب المرحلة الثانوية /متطلب تكميلي لنيل درجة الدكتوراه تخصص في المناهج وطرق تدريس الرياضيات، كلية التربية ،جامعة أم القري ، المملكة العربية السعودية
- 33- محمد ،لمياء صلاح الدين (2004). فاعلية برنامج مقترح في الاقتصاد المنزلي لتنمية بعض المهارات العليا لدي تلميذات الحلقة الاعدادية في ضوء برنامج كورت - رسالة ماجستير غير منشورة ،الدراسات والبحوث التربوية جامعة القاهرة
- 34-محمد، مني مصطفى كمال (2014). فاعلية نموذج أيدي وشاير لتسريع النمو المعرفي في تدريس العلوم علي تنمية التحصيل والتفكير الناقد لدي تلاميذ الصف السابع من مرحلة التعليم الاساسي - مجلة التربية العلمية - مجلد (17) ع(5) 175- 204
- 35-المغازي ،خيرى بدير (2000). "دافعية حب الاستطلاع"الابتكارية الاولية المفاهيم النظرية والتدريبات ،القاهرة : مكتبة الانجلو المصرية .
- 36-المغربي ،نبيل امين (2005) . ؛أثر نموذج تسريع التفكير الذهني علي بعض المتغيرات المعرفية والوجدانية لدي طلبة المرحلة الأساسية العليا في فلسطين رسالة دكتوراه غير منشورة - جامعة الدول العربية ،المنظمة العربية التربوية والعلوم والثقافة والدراسات العربية قسم الدراسات التربوية - القاهرة.
- 37- المنير ،راندا عبدالعليم أحمد (2008) .فاعلية برنامج قائم علي المدخل البصري والمكاني في تنمية مهارات ماوراء المعرفة لدي الفائقين من أطفال الرياض .مجلة كلية التربية بالاسماعلية - جامعة قناة السويس ع(10) 167-196
- 38-موسي ، موسي. منير موسي صادق موسي (2002) .فاعلية برنامج أدي وشاير في تحصيل الفيزياء وتسريع النمو العقلي لطلاب الصف

- الاول الثانوي في سلطنة عمان - الجمعية المصرية للتربية العلمية -
المؤتمر العلمي السادس .التربية العلمية وثقافة المجتمع .فندق بالمنا
ابوسلطان الاسماعلية 28-31 يوليو المجلد رقم (2) 51-87
- 39- النجدي، راشد .أحمد عبدالرحمن وعلي محي الدين راشد (2005).
تدريس العلوم في العالم المعاصر ،طرق وأساليب واستراتيجيات حديثة
في تدريس العلوم - القاهرة - دار الفكر العربي
- 40- نوفل ،محمد بكر (2010) .تطبيقات علمية في تنمية التفكير
باستخدام عادات العقل ،ط22،دار المسيرة للنشر والتوزيع ،عمان
الاردان ص34.
- 41-الوالي ،أحمد محمد (2015) .أثر نموذجي التعلم البنائي وأدي وشاير
في تنمية مهارات التفكير الرياضي لدي طلاب الصف العاشرة بغزة
،رسالة ماجستير ،معهد البحوث والدراسات العربية ،جامعة الدول
العربية
- 42-وزارة التربية والتعليم (2014) .توزيع منهج الاقتصاد المنزلي
- 43- الوكيل ،ليلي محمد (2010) .تنمية التفكير التكنولوجي والاتجاه
نحو المادة باستخدام نماذج تدريس التكنولوجيا في الاقتصاد المنزلي
لدي تلميذات المرحلة الاعدادية والابتدائية ،رسالة دكتوراه غير منشورة
كلية الاقتصاد المنزلي جامعة حلوان .

المراجع باللغة الانجليزية :

1-CAPPON ,D (2011) :”INTUION And managetnet
Research and Application retrieved from [http// www.
Reciprocity .org/thirdage / chapter 2. Html](http://www.Reciprocity.org/thirdage / chapter 2. Html)

- 2- Sadler . Smithe ,E(2011) intuition . Analysis .style and . approaches to studing . education al studies 25 g (2) ,365
- 3- Amborose B .(2007) : probing student .reasoing ,in tuitions in ,in ter mediate . mechanics :an example . with li near os cillation . phy sics Reseat h con fer ens e A merican . in statute of phy sics
- 4- Dane, E,B aer .M, Pratt , m,and old ham ,G(2011) Ration al . versus .intuitive ,problem solving : How thinking . of Beaten path ,can stimulate ,creativity Ameriean . psychological aSSOCiation 5 ,113
- 5- Venville ,G&Adey,p&larleens(2003) fostering ,thinkin g through through . science in the Early 11,1315 .1316 years of schooling “inter national journal of science Education(25)