

فاعلية برنامج تدريبي لخريجي الكليات المتخصصة على معايير
جودة الزي الموحد للطهاة

"The Effectiveness of a Training Program for
Graduates of Specialized Colleges on Quality
Standards for Chefs Uniforms

د. هشام أحمد السيد عاصم* ، د. لبنى عبد العظيم محمد**

*مدرس تصنيع الملابس بقسم الملابس والنسيج كلية الاقتصاد المنزلى جامعة حلوان

**مدرس الملابس والنسيج بقسم الاقتصاد المنزلى كلية التربية النوعية جامعة أسيوط



مجلة البحوث في مجالات التربية النوعية

معرف البحث الرقمي DOI: 10.21608/jedu.2021.70852.1317

المجلد السابع . العدد 37 . نوفمبر 2021

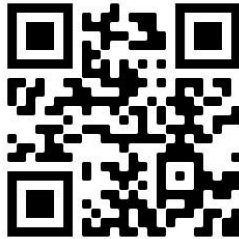
التقييم الدولي

E- ISSN: 2735-3346 P-ISSN: 1687-3424

موقع المجلة عبر بنك المعرفة المصري <https://jedu.journals.ekb.eg/>

موقع المجلة <http://jrfse.minia.edu.eg/Hom>

العنوان: كلية التربية النوعية . جامعة المنيا . جمهورية مصر العربية



فاعلية برنامج تدريبي لخريجي الكليات المتخصصة على معايير جودة الزي الموحد للطهاة

ملخص البحث

فاعلية برنامج تدريبي لخريجي الكليات المتخصصة على معايير جودة الزي الموحد للطهاة تكونت عينة البحث من عدد (30) متدرب وهم خريجين من الكليات والمعاهد العليا المتخصصة التي تحتوي على أقسام للملابس والنسيج أو الموضة، تتراوح أعمار المتدربين من (23: 30) عاماً، جميعهم ليس لديهم خبرة سابقة في موضوع التدريب (معايير جودة الزي الموحد للطهاة).

من خلال عمل نماذج توضيحية لمراحل تشغيل الزي الموحد ونقاط فحص الجودة ومدى تطابق الأجزاء مع بعضها مع مراعاة الأسس الفنية والتقنية للتشغيل والتصنيع المختلفة.

الاستفادة من موضوع الدراسة في عمل مشاريع صغيرة في مجال تصنيع الزي الموحد يتحقق بها معايير الجودة. زيادة الوعي للفئات المختلفة في المجتمع بأهمية معايير الجودة وأثرها على تصنيع الملابس ولاسيما الزي الموحد. أعداد العديد من البرامج التدريبية تشمل معايير الجودة لمختلف مجالات الملابس والنسيج بشكل عام وتصنيع الملابس بشكل خاص.

الكلمات الرئيسية: برنامج تدريبي ، معايير جودة ، الزي الموحد ، الطهاة

The Effectiveness of a Training Program for Graduates of Specialized Colleges on Quality Standards for Chefs Uniforms

Summary

The research sample consisted of (30) trainees who are graduates from specialized higher colleges and institutes that contain departments for clothing, textile or fashion. The ages of training range from (23:30) years, all of whom have no previous experience in the subject of training (quality standards for chef uniforms).

The training program is designed for specialized graduates to standardize the quality of chef uniforms, which is based on the clear application of (knowledge, skills and attitudes) required to work in the field of uniforms in accordance with standards

Explanatory models were made of the operating stages of the uniform, the quality checkpoints and the extent to which the parts match each other, taking into account the technical and technical foundations of the various operation and manufacturing

Benefiting from the subject of the study in the work of small projects in the field of manufacturing uniforms that achieve the quality standards. Increasing awareness of different groups in society of the importance of quality standards and their impact on the manufacture of clothes, especially uniforms. Preparing many training programs that include quality standards for various fields of clothing and textile in general.

Key Words: training program , quality standards, uniform, chef

المقدمة:

يحتل التدريب موقعاً محورياً وأساسياً في المؤسسات والمنظمات الحديثة، وبشكل العمود الفقري للمجهودات التي تبذلها هذه المؤسسات نحو التطوير والتحديث، فالإهتمام بالقوى البشرية هو السبيل الوحيد للنهوض بالمجتمعات.

(طارق السويدان: 2009، 161)

تمثل صناعة الملابس أحد أهم القطاعات الإقتصادية التي تستحوذ على إهتمام كبير من كافة دول العالم لدورها المحوري في الإنتاج والتشغيل وزيادة الدخل القومي، لاسيما الصناعة الموحدة (الزي الموحد) حيث تسعى المنظمات والمؤسسات في الآونة الأخيرة الى تطبيق نظام الزي الموحد على العاملين بها ، لذا فاهتمام الدولة بها يمثل دعم أساسي لبناء المستقبل، وقد أعطت أهمية قصوى لإقامة الصروح الصناعية الكبيرة والصغيرة لزيادة الدخل القومي. (محمود طه: 2001، 2)

وذكرت دراسة رنا نافع (2019) أن الجودة بصناعة الملابس تعتبر أحد أهم المرتكزات التي تعتمد عليها المؤسسات في تجويد أدائها من خلال النشاط التي تعمل فيه المؤسسة سواء كان سلعة أو تقديم خدمة، فهي تعمل على زيادة قدرة المؤسسة التنافسية وتوسعى لمنع وتجنب حدوث المشكلات وتعزز قدرتها على البقاء والإستمرار في ظل المتغيرات المتلاحقة التي تؤثر على العالم. (رنا نافع: 2019، 391)

والتدريب المستمر للموارد البشرية بمختلف فئاتها على تطبيق الجودة ومعاييرها في إنتاج الزي الموحد يعتبر من أهم مقومات ومستلزمات التطوير ووسيلة لأعداد كوادر بشرية مؤهلة لمواكبة المتغيرات التكنولوجية الحديثة نحو النمو والإستمرارية.

(هشام طالب: 2006، 35)

ويعتبر الزي الموحد بمثابة الهوية الشخصية حيث أن إرتداء زي عمل موحد يجعل مرتديه يحمل هوية العمل بطريقة واضحة للجميع، فمثلاً عند إرتداء الملابس العسكرية فهي تتحدث عن الرتبة، والجهاز الأمني الذي تنتمي له، وكذلك عند الأطباء والمرضى وغيرهم من المهن. فالزي الموحد يعلم الإنضباط بل هو أحد القوانين الصارمة التي تعلم الإمتثال والإلتزام، لذلك فإن جميع المؤسسات ذات طبيعة العمل الحساسة تلتزم بزي موحد لموظفيها.

ولذلك فإن إعداد زي موحد بمواصفات معينة لن يكون أمراً عشوائياً بل مدروس تبعاً لطبيعة العمل والمخاطر أو الظروف التي قد تمر بالشخص أثناء قيامه بوظيفته لتمييز الموظفين من الزبائن أو العامة وقد يكون مكان العمل مفتوحاً مثل المستشفيات، المطاعم، وقد يكون عدد الموظفين كبيراً لا يمكن تمييزهم بسهولة بين جموع الناس فيكون زي العمل إشارة وعلامة واضحة تمييزهم عن غيرهم. ويعد الزي الموحد طريقة لضبط هذا التفاوت في حدود الشكل المقبول الذي يؤثر على صورة الفرد والمكان، ويوفر الكثير من المال، ويكون الزي الموحد مصدر فخر لأصحابه الذين يحبون عملهم ويرون أنه مصدر للفخر والاعتزاز ويكون الزي الموحد محبباً لهم حيث يعرض هويتهم المهنية بصورة واضحة يحسون من خلالها بالفخر، فالزي الموحد يعطي انطباع جيد عن المكان، ويظهر فيها الانضباط والالتزام والترتيب مما يزيد ثقة الناس بهذا المكان الذي يقدم خدمة أو سلعة معينة ومراعاة الناحية الجمالية والوظيفية للمهنة والعمل مع الالتزام بقواعد وإجراءات واشتراطات الأمان والسلامة المهنية

وهناك العديد من الدراسات السابقة التي تناولت تطوير البرامج التدريبية والتعليمية في صناعة الملابس الجاهزة بشتى تخصصاتها كدراسة (محمد قطب، 2018م) والتي هدفت إلى تصميم وتجريب برنامج مقترح لتسعير منتجات الملابس الجاهزة من خلال حساب التكاليف لطلاب الكليات المتخصصة والعاملين بالمشروعات الصغيرة وذلك للمساهمة في رفع كفاءة الخريج بما يؤهله لمستقبل مهني ناجح وقياس فاعلية البرنامج التدريبي المقترح في تنمية معارف الطلاب على تسعير منتجات الملابس الجاهزة من خلال حساب التكاليف وأوصت الدراسة بإستخدام الماكينات الأوتوماتيكية لما لها من أثر في خفض تكاليف المنتج، وتناولت دراسة (دعاء محمد 2018م) التي هدفت إلى تصميم برنامج للتدريب على التخطيط ومتابعة إنتاج الملابس الجاهزة لإكساب المتدربين المهارات والمعارف الخاصة بالتخطيط والمتابعة وقياس فاعلية البرنامج قبل وبعد التدريب. كماهدفت دراسة (هبة محمود، 2018م) والتي هدفت إلى تصميم موقع تدريبي مقترح لإكساب الجوانب المعرفية والمهارية لمراقبة الجودة في مصانع الملابس الجاهزة. وتوصلت إلى فاعلية الموقع التدريبي المقترح في مستوى التحصيل المعرفي والأداء المهارى لطلاب الفرقة الرابعة بقسم الملابس

والنسيج. كما أشارت دراسة (محمود طه، 2016م) التي أوضحت إلى أهمية التدريب ونجاحه في تحصيل المعارف واكتساب المهارات للمتدربين عن معايير جوده منتجات الملابس الجاهزة.

كما تناولت العديد من الدراسات الزي الموحد بأنواعه مثل دراسة شيرين سالم (2006) والتي هدفت إلى التعرف على الأسس العلمية والفنية لتصميم ملابس العاملين في قطاع النظافة وتطبيق تلك الأسس لإختيار الخامات والألوان ومدى ملائمتها لطبيعة ونوع المهنة وتوصلت لمعايير اختيار ملابس العاملين في قطاع الخدمات البيئية، كما تناولت دراسة دينا مغيث (2009) والتي هدفت الى التعرف على أنواع المهن والتخصصات الفنية في القطاع الفندقى وطبيعة عمل كل فرد والشروط الفنية والمهنية لطبيعة كل مهنة ونوعية الزي المخصص لكل قطاع فندقى وتوصلت الدراسة إلى الشروط الفنية لملابس العاملين في القطاع الفندقى، وهدفت دراسة رحاب أحمد (2009) إلى التعرف على طبيعة العمل داخل مصانع الحديد والصلب والمخاطر التي يتعرض لها العاملين في هذا القطاع ومدى ملائمة الزي لطبيعة العمل ومدى مساهمة في حمايتهم من المخاطر المهنية المختلفة وكذلك الخامات المستخدمة في عمل هذه النوعيات المختلفة من الملابس والتعرف على الاختبارات المعملية للخامات وكذلك درجة تحملها لدرجات الحرارة المختلفة وتوصلت إلى إمكانية تنفيذ زي موحد للعاملين بهذا القطاع يتوفر فيها شروط الأمان والسلامة المهنية والحماية من المخاطر، كما هدفت دراسة هشام عاصم (2010) إلى التعرف على الخامات والخامات المساعدة المستخدمة في عمل تلك النوعيات من الملابس والتعرف على النوعيات المختلفة لملابس أطباء الجراحة وكذلك الأسس الفنية في عمل الباترون وطرق التنفيذ المختلفة على الخامات الغير منسوجة، وتوصلت إلى تنفيذ ملابس لأطباء الجراحة يتوفر فيها شروط الأمان والسلامة المهنية مصنعة من خامات غير منسوجة ملائمة للغرض، وتناولت دراسة رقية صابر (2017) التعرف على مواصفات ملابس العاملين في صناعة الزجاج وكذلك الظروف البيئية والفيزيقية لطبيعة العمل وكذلك الخامات المختلفة لنوعيات الملابس المختلفة وطريقة التنفيذ والإختبارات المعملية لنوعيات الملابس وكيفية حماية العاملين من المخاطر الخاصة بطبيعة العمل لتلك المهنة.

وهدفت دراسة (E. Karch, and Mike Peters, 2017) إلى التعرف على خصائص وطبيعة العمل ومواصفات الزي لكل مهنة وكذلك الخامات والخامات المساعدة والتصميمات ومدى ملائمتها لتلك المهنة، كما هدفت دراسة لبنى عبدالعظيم (2019) إلى التعرف على المخاطر المهنية للطهاة داخل أماكن عملهم وكذلك الخامات والموديلات المختلفة لكل مهنة وطرق حياكتها ومدى مطابقتها للشروط والمعايير الفنية والمهنية.

مشكلة البحث:

على ضوء ما سبق عرضه يمكن تحديد مشكلة البحث في التساؤلات الآتية:

- 1- ما إمكانية بناء برنامج تدريبي لمعايير جودة الزي الموحد للطهاة؟
- 2- ما فاعلية البرنامج التدريبي في تعليم المعلومات والمهارات الخاصة بجودة الزي الموحد للطهاة؟
- 3- ما فاعلية البرنامج التدريبي في تحصيل المعارف تحصيل المعارف الخاصة بمعايير جودة إنتاج الزي الموحد للطهاة؟
- 4- ما فاعلية البرنامج التدريبي في إكتساب المهارات الخاصة بمعايير جودة إنتاج الزي الموحد للطهاة؟
- 5- ما الإختلاف في آراء المتدربين إتجاه الوحدة التدريبية لمعايير جودة الزي الموحد للطهاة؟
- 6- ما التباين في آراء المتدربين إتجاه القائم بالتدريب، والدورة التدريبية لمعايير جودة الزي الموحد للطهاة؟

أهداف البحث:

يهدف البحث إلى تحقيق ما يلي:

- 1- بناء برنامج تدريبي لمعايير جودة الزي الموحد للطهاة.
- 2- قياس المعلومات والمهارات الخاصة بجودة الزي الموحد للطهاة.
- 3- قياس تحصيل المعارف التي يتضمنها البرنامج.
- 4- قياس المهارات المكتسبة التي يتضمنها البرنامج.
- 5- إستطلاع آراء الطلاب تجاه البرنامج تدريبي لمعايير جودة الزي الموحد للطهاة.

أهمية البحث: ترجع أهمية البحث إلى الآتي:

- 1- إتاحة الفرصة للفئات المستهدفة بالبحث لتعلم معارف ومهارات تساعدهم على إتقان جودة الزي الموحد في مجال صناعة الملابس الجاهزة.
- 2- المساهمة في تأهيل الخريجين المتخصصين ومساعدتهم على إيجاد فرص عمل.
- 3- الإسهام في تعريف المتدربين بمعايير جودة الزي الموحد للطهاة موضوع البحث.
- 4- إبراز دور مراكز التدريب في نقل المعرفة والمشاركة المجتمعية وتنمية القدرات البشرية المطلوبة في مجال التخصص.
- 5- رفع القدرة التنافسية للعمالة الوطنية في أسواق العمل المحلية والخارجية.

مصطلحات البحث:

• **فاعلية Effectiveness** الفعالية هي مقدرة الشيء على التأثير.

(المعجم الوجيز: 2003)

- وهي قياس مدى تحقيق أي نشاط لأهدافه، أو تعني القدرة على إحداث أثر حاسم في زمن التعلم، كما تعني تحديد الأثر المرغوب أو المتوقع الذي يحدثه البرنامج المقترح بغرض تحقيق الأهداف التي وضع من أجلها، ويقاس هذا الأثر من خلال التعرف على الزيادة والنقصان في متوسطات درجات أفراد العينة في مواقف فعلية داخل معمل الدراسة. (فؤاد أبو حطب، آمال صادق: 2000، 582)

- هي قدره على إنجاز الأهداف أو المدخلات لبلوغ النتائج المرجوه والوصول إليها بأقصى حد ممكن. (كمال زيتون: 203، 55)

• **برنامج: Program** هو خطة مرسومة لعمل ما كبرنامج الدرس، وجمعها برامج.

(مجمع اللغة العربية: معجم الوجيز، 2003)

- مجموعة من الخبرات المرتبطة المتكاملة لتحقيق مجموعة من الأهداف من خلال أنشطة متنوعة لتنمية الفرد وتمكينه لإشباع إحتياجاته وعلاج مشكلاته.

(أماني عبدالوهاب: 2008م)

- كما هو خطة محكمة لعمل منسق أو سلسلة من العمليات المعدة مسبقاً والتي تشكل في مجموعها عمليات تعليمية متكاملة. (فخر الدين القلا ويونس ناصر: 2006م)
- وهو أيضاً خطة لتطوير الممارسات التعليمية وتحسينها بحيث تتوافر فيها الأهداف العامة، خصائص المتعلمين، الأهداف التعليمية، محتوى المادة الدراسية، نشاطات التعلم والمصادر التعليمية وأساليب التقويم. (Farrell: 2000:33)
- وهو عدد من المشروعات والأنشطة التي يتم تخطيطها وإدارتها معاً لتحقيق مجموعة من الأهداف والنتائج الأخرى المرتبطة.
- ويمكن تعريف البرنامج إجرائياً في هذا البحث على أنه سلسلة من الخطوات المنظمة التي تهدف إلى اكتساب المتدربون مهارة تشغيل الماكينات اللازمه في صناعة الملابس الجاهزة.
- **التدريب Training:** في اللغة العربية يعني التعميد والتأديب فيقال درب الفرس أي أدبه وعلمه ومرنة. (محمد عبداللطيف: 2008م، 315)
- عملية منظمة مستمرة محورها الفرد وتهدف إلى إحداث تغيرات محددة سلوكية يتطلبها الفرد والعمل الذي يؤديه والمنظمة التي يعمل فيها. (أمل عبدالرحمن: 2010م، 211)
- جهد نظامي متكامل مستمر يهدف إلى إثراء وتنمية معارف الفرد ومهارته لأداء عمله بدرجة عالية من الكفاءة والفاعلية.
- كما يعرف التدريب بأنه تزويد الفرد بالخبرات والمهارات والإتجاهات العلمية والعملية السليمة اللازمة لإستخدام المعارف والمهارات الحالية التي يمتلكها أو الجديدة التي يكتسبها بما يمكنه من تقديم أفضل أداء ممكن في وظيفته وبعده للقيام بالمهام الوظيفية المستقبلية وفقاً لمخطط علمي لإحتياجاته التدريبية.
- نشاط علمي يهدف إلى صقل المعارف وتنمية الكفاءات وتغيير السلوكيات.
- نشاط مخطط يهدف إلى تزويد الأفراد بمجموعة من المعلومات والمهارات التي تؤدي إلى زيادة معدلات أداء الفرد في عمله. (صلاح الدين محمد: 2000م، 211)

- **البرنامج التدريبي Training Program**: بنيه مستقلة من مجموعة المهارات المراد إيصالها إلى المتدرب والتي تصاغ وفق أسلوب منظم يبدأ بتحديد الأهداف وينتهي بعملية التقييم. (www.wikibedi.org)
- وهو نشاط متجدد ومستمر يبدأ بالتخطيط وينتهي بالتقييم ويهدف إلى تزويد الأفراد بمعارف ومهارات في مجالات محددة لتحسين أدائهم في العمل أو تغيير اتجاهاتهم وأنماط سلوكهم لأداء عملهم الحالي أو المستقبلي بما يساعد على تحقيق غايات هذا العمل. (أكرم رضا: 2005، 56)
- مجموعة من الموضوعات أو التعليمات التي ترتبط ارتباطاً وثيقاً بمجال ما، وترتب وتنظم وفقاً لهيكل معين تتبع فيه القواعد التعليمية.
- **خريجي الكليات المتخصصة Graduates of specialized colleges**: يقصد به إجرائياً في هذه الدراسة الخريجين من أقسام الملابس والنسيج بمختلف كلياتهم ومعاهدهم سواء حكومية أو خاصة.
- **معايير الجودة**: هي مجموعة من المواصفات التي تؤسس المتطلبات الخاصة بأنظمة الجودة في المؤسسات المختلفة وبدونها لا يمكن للمؤسسة الحكم على أدائها وإنجازها سواء إن كانت أثناء مرحلة التطبيق أو بعدها.
- تمثل المواصفات اللازمة للمنتج الجيد الذي يمكن قبوله وهي ضمان لجودة مستواه وزيادة فعاليته وقدرته على المنافسة في الأسواق العالمية. (ندى الجميلي: 2019)
- هو زي يلبسه مجموعة من الناس لإظهار انتمائهم إلى مجموعة أو كيان واحد مثل التلاميذ، وطاقم التمريض، وأفراد الشرطة وأعضاء الفريق الرياضي.
- **الزي الموحد**: نوع واحد من الملابس وبألوان موحدة يرتديه فئة معينة من الأفراد ولكل قطاع من قطاعات المجتمع فكل مرحلة عمرية زيها الخاص بها كما لكل جنس أزياء خاصة لكل مهنة موقف وكذلك لكل دور إجتماعي و إقتصادي أو سياسي وديني وحتى الثقافي والعلمي. (عباس سليمان: 2019)
- **الزي الموحد**: هو الشكل الصارم للباس التقليدي وهو الزي الذي يبرزه الآخرون ويكون ذا طابع رمزي بحيث يكون الشخص الذي يرتديه مع فئة معينة تميزه عن الغير. (هشام عاصم: 2004م)

• **زي الطهاه:** كلمة زي تعنى الهيئة أو المنظر. (المعجم الوجيز: 2003)
• **طاهى:** هو شخص يملك مهارات إحترافية عالية تجعله ملماً بجميع جوانب إعداد الطعام.

- وهو دور إداري في المطبخ حيث يكون أعلى درجة في المطبخ ويدير كل من فيه.
منهج البحث: يتبع البحث المنهج شبه التجريبي القائم على القياس القبلي/ البعدى للمعارف والمهارات التى يحتويها البرنامج التدريبى، كما يتبع المنهج الوصفى من خلال ملاحظة المتدربين أثناء أداء الإختبار المهارى وكذلك فى قياس آرائهم نحو البرنامج وتجاه أداء المدرب.

عينة البحث: تكونت عينة البحث من عدد (30) متدرب وهم خريجين من الكليات والمعاهد العليا المتخصصة التي تحتوي أقسام للملابس والنسيج أو الموضة، تتراوح أعمار المتدربين من (23: 30) عاماً، جميعهم ليس لديهم خبرة سابقة فى موضوع التدريب (معايير جودة الزي الموحد للطهاه).

أدوات البحث: تطلب البحث بناء الأدوات الآتية:

- 1- استمارة تحليل مهارات جودة الزي الموحد للطهاه (سترة الطاهي) محل الدراسة.
- 2- استمارة لقياس مدى صلاحية البرنامج للتطبيق.
- 3- إختبار تحصيلي معرفي (قبلي- بعدي) لقياس تحصيل المتدربين للمعارف والمفاهيم المرتبطة بمهارات جودة الزي الموحد للطهاه (سترة الطاهي) وقياس صدقه وثباته.
- 4- إختبار مهاري (قبلي- بعدي) لقياس مدى رفع المستوى المهاري للمتدربين المرتبط بمهارات جودة الزي الموحد للطهاه (سترة الطاهي) وقياس صدقه وثباته.
- 5- مقياس تقدير لتقييم الأداء المهاري للمتدربين بعد الإختبار المهاري.
- 6- استبيان إستطلاع آراء المتدربين نحو البرنامج التدريبى.
- 7- استبيان تقييم أداء المدرب والدورة.

حدود البحث:

- 1- **حد زمني:** مدة تطبيق الوحدة اسبوعان بكل اسبوع جلسة واحدة نظري وجلسة واحدة تطبيقي (2 ساعة نظري + 4 ساعة تطبيقي)
- 2- **حد مكاني:** حاضنة الاعمال بجامعة حلوان
- 3- **حد بشري:** (30) متدرب وهم خريجين من الكليات والمعاهد العليا المتخصصة التي تحتوي أقسام للملابس والنسيج او الموضة، تتراوح أعمار المتدربين من (23: 30) عاماً، جميعهم ليس لديهم خبرة سابقة في موضوع التدريب (معايير جودة الزي الموحد للطهاه).
- 4- **حد موضوعي:** إتاحة الفرصة للفئات المستهدفة بالبحث لتعلم معارف ومهارات تساعدهم على إتقان جودة الزي الموحد في مجال صناعة الملابس الجاهزة. المساهمة في تأهيل الخريجين المتخصصين ومساعدتهم على إيجاد فرص عمل والإسهام في تعريف المتدربين بمعايير جودة الزي الموحد للطهاه موضوع البحث.

فروض البحث:

- 1- توجد فروق دالة إحصائياً بين متوسطي درجات المتدربين في المعارف والمهارات المتضمنة بالبرنامج التدريبي في التطبيقين القبلي والبعدي لصالح التطبيق البعدي
- 2- توجد فروق دالة إحصائياً بين متوسطي درجات المتدربين في الإختبار المعرفي قبل وبعد تطبيق البرنامج التدريبي لصالح التطبيق البعدي
- 3- توجد فروق دالة إحصائياً بين متوسطي درجات المتدربين في الإختبار المهاري قبل وبعد تطبيق البرنامج التدريبي لصالح التطبيق البعدي"
- 4- تختلف آراء المتدربين إتجاه البرنامج التدريبي لخريجي الكليات المتخصصة على معايير جودة الزي الموحد للطهاه"
- 5- تختلف آراء المتدربين إتجاه المدرب القائم بالتدريب والبرنامج التدريبي القائم على معايير الجودة للزي الموحد للطهاه

إجراءات الدراسة:

1- تم الإطلاع على المراجع المتخصصة والدراسات والبحوث السابقة ذات الصلة بموضوع البحث وتحليلها والإستفادة منها.

2- تصميم وإعداد " برنامج تدريبي لخريجي الكليات المتخصصة على معايير جودة الزي الموحد للطهاه" في ضوء الأهداف العامة والإجرائية والمهارات المتضمنة بالبرنامج وذلك وفق نموذج (عبداللطيف الجزار، 2000) والذي تضمن الخطوات والمراحل التالية:

أولاً: مرحلة الدراسة والتحليل: وقد اشتملت هذه المرحلة على الخطوات التالية:

أ. **تحديد خصائص المتدربين:** تم تحديد خصائص الفئة المستهدفة لدراسة البرنامج (خريجي الكليات المتخصصة والتي تحتوي أقسام للملابس والنسيج أو الموضة) والشروط الواجب توافرها فيهم وكانت كالتالي:

- الإلمام بمهارات استخدام ماكينة الحياكة.
- لديهم دراية بكيفية عمل النموذج (الباترون) الاساسى للجاكيت (الستره) ومفرداته.
- لم يسبق لهم دراسة موضوع البرنامج التعليمي المقترح.

ب. **تحديد الحاجات التدريبية لموضوع البرنامج التدريبي:** بعد إطلاع الباحثان على بعض نماذج من ملابس الطهاه بالعديد من الأماكن وجد أن معظمها يفتقر لمعايير الجودة الأساسية وأيضاً عدم وجود أي من المقررات الدراسية بالأقسام العلمية بالكليات المتخصصة تهتم بجزئية مواصفات الزي الموحد ومعايير الجودة الخاصة به على الرغم من ضرورة دراستها ضمن مقررات الملابس والنسيج وذلك لإعتماد العديد من المطاعم والمنشآت السياحية عليها.

ج. **دراسة واقع الموارد والمصادر التعليمية:**

- تم تجهيز المعمل بعدد 10 ماكينة حياكة صناعية ومكواه وقماش بافته وجبردين وأدوات التفصيل والحياكة اللازمة وجهاز كمبيوتر وجهاز عرض مرئي "بمشروع حاضنة أعمال جامعة حلوان للمشروعات الصغيرة".

ثانياً: مرحلة التصميم:

تم تصميم البرنامج التدريبي للخريجين المتخصصين لمعايير جودة الزي الموحد للطهاه الذى يقوم على التطبيق الواضح لـ(المعارف والمهارات والإتجاهات) المطلوبة للعمل فى مجال الزي الموحد وفقاً لمعايير معينة، أيضاً يركز على ما يُتوقع من المتدرب القيام به بدلاً من التركيز على ما يُتوقع منهم معرفته، وقد راعى الباحثان تلك المعايير عند إعداد وتصميم موضوع التدريب، لذلك تم قياس مخرجات التعلم الثلاثة السابقة وفقاً لأدوات صممها لقياس مخرجات التدريب بدقة، هذا وقد حرص الباحثان على التطبيق باستخدام أساليب متعددة للتدريب وأدوات متنوعة لتقييم المتدربين.

التخطيط للبرنامج التدريبي:

وحرصاً من الباحثان على أن تكون العملية التدريبية فى إطارها الصحيح الكامل ومميز وطبقاً للمعايير الدولية، قام بتقييم أداء المدرب من قبل المتدربين وكذلك تقييم جميع الجوانب الخاصة بالدورة من حيث المحتوى والمكان المخصص للتدريب والوسائل التعليمية التى استخدمها المدرب، وقد صُمت أداة خصيصاً لقياس أداء المدرب والدورة:

أ. صياغة وتحديد الأهداف التعليمية:

- تحديد الأهداف العامة: هدفت الدراسة الحالية لتنمية معارف ومهارات خريجي أقسام الملابس على معايير جودة إنتاج الزي الموحد للطهاه "سترة الشيف".
- تحديد الأهداف السلوكية الإجرائية: حدد الباحثان الأهداف الإجرائية لكل مهارة من المهارات الرئيسية الخاصة بمعايير جودة إنتاج الزي الموحد للطهاه "سترة الشيف" وبراعى أن تتسم بالوضوح والتحديد الدقيق لنواتج التدريب المتوقعة بعد دراسة المهارة وقد تضمنت الأهداف السلوكية الأهداف (المعرفية- المهارية) وقد تم عرض أهداف البرنامج العامة والسلوكية على مجموعة من المتخصصين فى مجال الملابس، وقد تم إجازتها بعد إجراء بعض التعديلات لتصبح فى صورتها النهائية.

ب. تحديد عناصر المحتوى التعليمي للبرنامج: تم تحديد المحتوى التعليمي للبرنامج بناءً على الأهداف العامة والإجرائية المحددة مسبقاً حيث قام الباحثان بتحليل

العمل عن طريق تحليل مهارات بمعايير جودة إنتاج الزي الموحد للطهاه "سترة الشيف" في إطار خمسة محاور رئيسية تضمنهما البرنامج كالتالي:

المحور الأول: تعريف الزي الموحد والجودة ومراقبتها

المحور الثاني: أسس تصميم وتنفيذ الزي الموحد ومتطلبات الجودة له ومراقبة المنتج النهائي.

المحور الثالث: أعتبارات الجودة بالتصميم والأساليب الفنية لمراقبتها (فحص الشامل)

المحور الرابع: أجزاء الزي الأكثر عرضة لعيوب الصناعة وأساليب مراقبة الزي (فحص العينات)

المحور الخامس: أنواع العيوب الملبسية بالزى الموحد.

وقد تم تحليل كل مهارة رئيسية إلى مجموعة مهارات فرعية تضمنت عدد من الخطوات السلوكية وقد روعي فيها التسلسل المنطقي المرتبط بالأهداف الإجرائية المراد تحقيقها بعد دراسة المحتوى العلمي للبرنامج.

كما أعد الباحثان استمارة لتحليل المهارات الرئيسية والفرعية لجودة إنتاج الزي الموحد للطهاه "سترة الشيف" وعرضها على مجموعة من المحكمين المتخصصين في مجال الملابس والنسيج لاستطلاع آرائهم، وتم التعديل طبقاً لمقترحاتهم لتأخذ الاستمارة صورتها النهائية.

ج. تصميم أدوات القياس: قام الباحثان بإعداد مجموعة من الأدوات لتقويم الجوانب المعرفية والمهارية المتضمنة بالبرنامج لتشتمل على التالي:

1. **الاختبار التحصيلي قبلي/ بعدي:** ملحق البحث رقم (1)

أعد الباحثان إختباراً موضوعياً الهدف منه قياس تحصيل للمعارف والمعلومات والحقائق التي يتضمنها موضوع التدريب، وقد أُعد الإختبار بحيث احتوى على غلاف به مكان لتدوين البيانات الشخصية للمتدربة بدءاً بالإسم وسنة التخرج بالإضافة إلى التخصص وإذا ما وجدت خبرة سابقة في موضوع التدريب من عدمه، أيضاً تسجيل العمر والتاريخ، تكون الإختبار من عدد (40) سؤال موضوعي في صيغة أكمل العبارات الآتية، ويقس مجمل الإختبار المحاور الرئيسية، إشتملت تعليمات الإختبار على توضيح الهدف من الإختبار وطريقة الإجابة على الأسئلة، وعدم ترك أى سؤال

بدون إجابة، تصحيح الإختبار تم التصحيح وفقاً لمفتاح التصحيح^(*) وهو عبارة عن نموذج يحتوى على الإجابات الصحيحة فى كل سؤال، فى حالة الإجابة الصحيحة تعطى درجة واحدة للسؤال، وبذلك تكون الدرجة الكلية للإختبار (40 درجة).

2. اختبار الأداء المهاري قبلي/ بعدي: ملحق البحث رقم (2)

الهدف من الإختبار هو قياس أداء المتدربين للمهارات التى تضمنها البرنامج التدريبى بعد الإنتهاء من أداء الإختبار عن طريق تقييم عينة سترة الشيف الناتجة عن الأداء، وقد إحتوى إعداد الإختبار على غلاف به مكان مخصص لتسجيل البيانات الشخصية للمتدربين من حيث الإسم وسنة التخرج والتخصص وأيضاً العمر خبرة سابقة فى موضوع التدريب على جودة إنتاج الزي الموحد للطهاة "سترة الشيف" من عدمه والتاريخ، والإختبار عبارة عن سؤال واحد تطبيقي، تعليمات الإختبار تبدأ بتوجه المتدرب إلى اختيار أحد عينات القماش المقصوفة الموجودة أمامه ثم القيام بتنفيذ العينة طبقاً لمعايير لجودة الزي الموحد لسترة الشيف ويطلب من المتدرب تسجيل بياناته الشخصية على الورقة المخصصة لذلك وتثبيتها على العينة بعد الإنتهاء من أداء الإختبار، وقد قام بتصحيح الإختبار ثلاثة من المتخصصين ملحق رقم (3) بقسم الملابس والنسيج وفقاً لبطاقة الملاحظة ومقياس التقدير.

3- مقياس التقدير: ملحق البحث رقم (5)

الهدف من المقياس هو تصميم أداة موضوعية لتصحيح العينات الناتجة عن أداء المتدربين فى الإختبار المهارى، إعداد المقياس تضمن تخصيص مكان لتسجيل البيانات بدءاً بإسم المصحح وتخصصه وإسم المتدرب والتاريخ، احتوى المقياس على عشرة محاور لتصحيح الإختبار المهارى مرتبة وفقاً للتتابع المطلوب لأداء كل مهارة هى (1- مهارة جودة اللياقة، ويحتوى على ستة بنود) (2- مهارة جودة الصدر، ويتكون من ستة بنود) (3- مهارة جودة المرد ونهاية الزي، ويشتمل على سبعة بنود) (4- مهارة جودة الجيب، ويشتمل على ستة بنود) (5- مهارة جودة الكم، وتشتمل ستة بنود) (6- مهارة جودة الأسورة، وتشتمل ستة بنود) (7- مهارة جودة الظهر، وتشتمل أربعة بنود) (8- مهارة جودة السفرة الخلفية، ويشتمل ثلاثة بنود) (9- مهارة جودة

^(*) مفتاح التصحيح فى ملحق البحث رقم (1)

الكسرات والكالونات ويحتوى على بندين) (10- مهارة جودة تثبيت التيكت، ويتكون من بندين للتصحيح) ويحتوى كل محور على عدد من المهارات الخاصة، وُضع للتصحيح ميزان تقدير خماسى طبقاً لتصميم "ليكرت" وتم التصحيح بواسطة ثلاثة من الأساتذة المتخصصين^(*) عن طريق تسجيل المصحح علامة (✓) أمام التقدير الذى ينطبق على بنود التحكيم فى أحد الخانات المخصصة لمستوى المهارة والمطابق للعينه الناتجة عن أداء المتدرب، وتم ترجمة العلامات إلى درجات، بحيث توضع أربعة درجات لمستوى "صحيح جداً"، وثلاثة درجات لمستوى "صحيح"، ودرجتان لمستوى "صحيح إلى حد ما"، أما مستوى الأداء "غير صحيح على الإطلاق" فدرجته صفر، وبذلك تكون الدرجة النهائية لمقياس التقدير (200 درجة).

4- إستبيان آراء المتدربين تجاه البرنامج التدريبي: ملحق البحث رقم (6)

الهدف من الإستبيان هو إستطلاع آراء المتدربين تجاه التعلم عن طريق البرنامج التدريبي المعد فى موضوع جودة الزي الموحد للطهاه، تضمن إعداد الإستبيان غلاف لتوضيح الهدف منه وعنوان البحث وإسم الباحث وتخصصه، أيضاً اشتمل على أماكن يدون فيها المتدرب بياناته الشخصية من حيث الإسم (كان إختيارياً) وسنة التخرج بالإضافة إلى العمر والخبرة السابقة فى موضوع التدريب أيضاً تعليمات الإستبيان والتاريخ، كما اشتمل الإستبيان على عدد (14) عبارة كلها عبارات موجبة فيما عدا عبارتين سالبتين هما رقمى (3، 6)، تعليمات الإستبيان تضمنت شرح كيفية تسجيل الإستجابة بعد قراءة كل عبارة ووضع علامة (✓) واحدة أمام العبارة التى تتفق مع رأى المتدرب فى المكان المخصص لذلك، والتأكيد على عدم ترك أى عبارة بدون علامة، ولتصحيح الإستبيان وُضع ميزان تقدير خماسى طبقاً لتصميم "ليكرت"، تضمن خمسة مستويات للإجابة يتدرج من (أوافق جداً) إلى (لا أوافق مطلقاً)، وتتدرج الدرجة فيما بينهما من خمسة درجات إلى درجة واحدة ويعكس التصحيح فى حالة العبارتين السالبتين وتم التصحيح عن طريق ترجمة علامات إستجابات أفراد العينه من المتدربين إلى درجات، وبذلك تكون الدرجة الكلية للإستبيان (70 درجة).

(*) أسماء ووظائف المصححين فى ملحق رقم (3)

5- استبيان أداء المدرب والبرنامج: ملحق البحث رقم (7)

الهدف من الإستبيان هو تقييم أداء المدرب من قبل المتدربين وكذلك تسجيل آرائهم تجاه الدورة التدريبية في موضوع جودة الزي الموحد للطهاة، تضمن إعداد الإستبيان غلاف لتوضيح الهدف منه وعنوان البحث وإسم الباحث وتخصصه، أيضاً اشتمل على مكان ليُدون فيه المتدرب اسمه (إختيارياً) والتاريخ، اشتمل الاستبيان على أربعة محاور، المحور الأول خاص بتقييم المدرب وتكون من (10) عبارات، المحور الثاني عن محتوى البرنامج التدريبي وقد إحتوى على (8) عبارات، أما المحور الثالث تضمن تقييم الوسائل التعليمية المستخدمة لشرح البرنامج وتكون من عدد (2) عبارات، المحور الرابع والأخير كان لتقييم مكان التدريب وبه عدد (5) عبارات، تعليمات الإستبيان تضمنت كيفية تسجيل الإستجابة بعد قراءة كل عبارة ووضع علامة (✓) واحدة أمام العبارة التي تتفق مع رأى المتدرب في المكان المخصص لذلك، والتأكيد على عدم ترك أى عبارة بدون علامة، ولتصحيح الإستبيان وُضع ميزان تقدير خماسي طبقاً لتصميم "ليكرت"، تضمن خمسة مستويات للإستجابة يتدرج من (ممتاز) إلى (ضعيف)، وتتدرج الدرجة فيما بينهما من خمسة درجات إلى درجة واحدة، وتم التصحيح عن طريق ترجمة علامات إستجابات أفراد العينة من المتدربين إلي درجات، وبذلك تكون الدرجة الكلية للإستبيان (125 درجة).

ثالثاً: مرحلة الإنتاج والإنشاء: تضمنت هذه المرحلة الخطوات التالية:

أ. إنتاج عناصر برنامج التدريبي:

- 1- **النصوص المكتوبة:** قام الباحث باستخدام برنامج Microsoft Word في الكتابات النصية التي تظهر على شاشات البرنامج، مراعيًا إختيار أنواع خطوط واضحة، مع تجنب إستخدام الفقرات الطويلة والإعتماد على العبارات المختصرة.
2. **الصور الثابتة:** استخدمت الصور من مصادر مختلفة منها مواقع الانترنت، والصور التي تم مسحها من المراجع، أو تم إلتقاطها عن شاشة الحاسب باستخدام زر Print Screen.

3- طرق العرض:

- برنامج power point لعرض الإطار النظري بواسطة جهاز الكمبيوتر على الـ data show
- برنامج movie maker لتسجيل الفيديوهات وإعدادها على هيئة مشاهد منفصلة.
- عرض مجلد به الدليل الإرشاي لمعايير جودة الزى على المتدربين (ملحق 10)

ب. تحديد خط سير البرنامج:



صورة (1- أ، ب) خط سير البرنامج للإطار النظري - التطبيقي

تجميع المادة العلمية:

1- تحضير النصوص بالإطار النظري وعرضها على برنامج power point كما بالصورة (2).

تابع الدرس الأول
تعريف الجودة ومراقبتها

* **الجودة** هي المطالبات والاحتياجات الصعبة التي يحددها العميل

* **مراقبتها** تعني اتباع نظام فعال يشمل وصول المنتج إلى أعلى درجة يمكنه من الجودة في حدود القدرات حقيقته تتفق مع الحاجات والطلبات الشرائية للأفراد المستهلكين .

الزى الموحد والجودة ومعايير مراقبتها

* **الزى الموحد:** هو الشكل الصارم لللبس التقليدي ويكون ذا طابع مهني بحيث يكون متشابه في اللون، برونه، مع مجموعته مصممة من الأفراد بمرور عن الغير

* **أهميتها:**

1. له تأثير إيجابي على سلوك العمال وادائهم والذي بدوره يؤثر على رفع مستوى الخدمة وبالتالي رضا العميل(متلقى الخدمة)
2. تزيد من التزام العمال(الموظفين) بأعمالهم
3. تساعد على تحديد هوية العامل

شاشة (3)

* مواصفات واشتراطات الأمن الصناعي.

* القدرة على التعرف الزامة-المعايير- الجودة- سهولة المعايير

* تحديد احتياجات المهنة تديداً وفقاً ليستخدم كإعداد للتصميم

* مراعاة قدرة وإمكانيات المصنع على الوفاء بمطالبات المواصفات القياسية (القدرة على تنفيذ التصميم).

خطوات تصميم الزى الموحد

تابع الدرس الثاني

شاشة (2)

* **أولاً:** تعدد نوع المهنة المراد التصميم لها:

* هذا حيث تحلل العمل المراد تصميم الملابس لتعلم به الأبنس والاشتراطات الفنية له والاشتراطات الموسمية من أبعاد الزاوية وثقل الخامة من حيث مطبات، زي، زي، وثقلها ومعايير ومطالبات الأمن والسلامة المهنية.

* **ثانياً:** دراسة المهنة:

- من ناحية الوظيفية والزاوية: مميزات المهنة طبيعة حركة الجسم أنه العمل، نوع العمل، مكان العمل، نوع الآلات وأوضاع الجسم، مقدار المشاغل، العمل كونه خطية، مكان العمل، مطبات واشتراطات الأمن من مطاط المطح
- **ثالثاً:** مراعاة المواصفات القياسية:
- بناء على مراعاة المواصفات القياسية تعدد المطبات
- * **المظهر الخارجي (تصميم المصنع الزى - الخامة مستخدمة بالتصميم)**

الدرس الثاني

خطوات تصميم الزى الموحد

شاشة (1)

تعدد أنواع وأسكال الزى فيما رى العتاد-زى رجال المطافى-زى الطهاة وغيرها ومثال ذلك:

* **زى الطهاة** -مبرلة-فهارات-خداة

* **سكرة الطاهي** تحتوي على (كول) أوفيسية-أكمام طويلة-مجرد كروايرية) ويمكن أن يحتوي جيب-أساور-مسفرة وكسرات بالخلف

تابع الدرس الأول

تعريف الزى وأهميته وأنواعه

شاشة (6)

الدرس الثالث

اعتبارات الجودة الواجب مراعاتها في عملية التصميم

* هناك عدد من اعتبارات الجودة التي يجب مراعاتها في عملية التصميم:

- 1- سهولة والصفات الإنتاج حيث أن طول التصميم الخواص الأستراتيجية وأهمية الزى في بيئة عملها الإنتاج هو الكفاءة الأساسية والجودة العالية
- 2- المظهر: يحدد نوع التصميم على كفاءة استخدام عناصر التصميم لوصول إلى المظهر الجيد الذي يخدم فكرة التصميم ويكون له تأثير إيجابي في أداء العميل
- 3- الكفاءة الوظيفية: وهي أن يكون الملبس وظيفته التصميم لها، فلا يتعارض التصميم

شاشة (5)

تابع الدرس الثاني

مطالبات حوده تصميم الزى الموحد

* **رفع عوا:** يعنى التصميم بتصميم ملائم لزي الموحد مسروق الجودة المطلوب- حيث أن مطبات حوده تصميم الزى الموحد تتلخص في:

- مطبات خامة: تتلخص في اختيار عناصر التصميم في العنصر
- مطبات صباغة: تتلخص في اختيار العنصر الجاهزة في العنصر
- مطبات المتانة: وهي قدر المتين الاستخدام والقدرة على كونه عالية طول فيه عمره للأشخاص في ظروف الاستخدام القوي والقدرة
- مطبات الاستخدام: ملاءمة لزي الموحد لتلصم بوظيفته كمكانة لفرص التصميم من قبله

شاشة (4)

تابع الدرس الثاني

مطالبات حوده تصميم الزى الموحد

* **مطالبات الوظيفية:** وهي تلبس تتلاءم الملبس بالنسبة للاستخدام الوظيفي له وعادة يسهل لأشخاص المهنة

* **مطالبات الصلابة:** سهولة استيعاب العامل التصميم الزى وإمكانية طويقه لزيه

* **مطالبات خمر في الجودة:** وهي مدى عمر التصميم وبشكله وجودته جودته

* **مطالبات (تجميليه):** وهي مدى ملاءمة التصميم وإياديه ومع استاء جسم الإنسان (المظهر) وكرهه وإياديه أسيه المصنعة العامل

شاشة (9)

الدرس الثالث

اعتبارات الجودة الواجب مراعاتها في عملية التصميم

* هناك عدد من اعتبارات الجودة التي يجب مراعاتها في عملية التصميم:

- 1- سهولة والصفات الإنتاج حيث أن طول التصميم الخواص الأستراتيجية وأهمية الزى في بيئة عملها الإنتاج هو الكفاءة الأساسية والجودة العالية
- 2- المظهر: يحدد نوع التصميم على كفاءة استخدام عناصر التصميم لوصول إلى المظهر الجيد الذي يخدم فكرة التصميم ويكون له تأثير إيجابي في أداء العميل
- 3- الكفاءة الوظيفية: وهي أن يكون الملبس وظيفته التصميم لها، فلا يتعارض التصميم

شاشة (8)

تابع الدرس الثاني

مطالبات حوده تصميم الزى الموحد

* **رفع عوا:** يعنى التصميم بتصميم ملائم لزي الموحد مسروق الجودة المطلوب- حيث أن مطبات حوده تصميم الزى الموحد تتلخص في:

- مطبات خامة: تتلخص في اختيار عناصر التصميم في العنصر
- مطبات صباغة: تتلخص في اختيار العنصر الجاهزة في العنصر
- مطبات المتانة: وهي قدر المتين الاستخدام والقدرة على كونه عالية طول فيه عمره للأشخاص في ظروف الاستخدام القوي والقدرة
- مطبات الاستخدام: ملاءمة لزي الموحد لتلصم بوظيفته كمكانة لفرص التصميم من قبله

شاشة (7)

تابع الدرس الثاني

مطالبات حوده تصميم الزى الموحد

* **مطالبات الوظيفية:** وهي تلبس تتلاءم الملبس بالنسبة للاستخدام الوظيفي له وعادة يسهل لأشخاص المهنة

* **مطالبات الصلابة:** سهولة استيعاب العامل التصميم الزى وإمكانية طويقه لزيه

* **مطالبات خمر في الجودة:** وهي مدى عمر التصميم وبشكله وجودته جودته

* **مطالبات (تجميليه):** وهي مدى ملاءمة التصميم وإياديه ومع استاء جسم الإنسان (المظهر) وكرهه وإياديه أسيه المصنعة العامل



شاشة (12)

شاشة (11)

شاشة (10)

شاشة (14)

شاشة (13)

صورة (2) توضح شاشات عرض power point للإطار النظري للبرنامج

2- إعداد دليل إرشادي للإطار التطبيقي يحتوي على رسوم توضيحية تم رسمها باستخدام الادوب اليستريتور لتوضيح معايير جودة إنتاج الزى الموحد (سترة الشيف) ملحق (5)

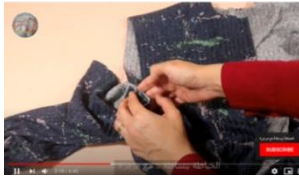
3- تم عرض فيديوها لتنفيذ بعض التقنيات بالطريقة الصحيحة واستخدام برنامج moviemaker لحذف المقاطع الغير مرغوب بها بالفيديو



مقطع (2)



مقطع (1)



مقطع (4)



مقطع (3)

صورة (3) توضح مقاطع لفيديوها لتنفيذ تقنيات الجيوب والكلم

رابعاً : مرحلة التقويم: وتعني بتقويم البرنامج التعليمي وتجريبه وتم ذلك من خلال:

أ- التقويم البنائي (الداخلي) للبرنامج: ملحق البحث رقم (9)

تم عرض البرنامج في صورته النهائية على مجموعة من المحكمين المتخصصين في مجال الملابس والنسيج. لاستطلاع آرائهم عن صلاحية البرنامج من الناحيتين

العلمية والفنية وقد أجمع المحكمين على جودة البرنامج وصلاحيته للتطبيق على الطلاب.

ب- التأكد من صدق وثبات أدوات تقويم البرنامج:

ج- صدق المحكمين لأدوات البحث "الصدق المنطقي": (أسماء ووظائف المحكمين في ملحق البحث رقم 10)

تم عرض أدوات البحث الست على عدد (8) من المتخصصين وقد تراوحت خبراتهم في مجال التخصص بين (20: 40) عاماً، وذلك بهدف التأكد من التصميم الصحيح للأدوات وقدرتها على القياس السليم وفقاً لأهداف كل منها، وكذلك دقتها من حيث الدقة في صياغة العبارات والأسئلة لغوياً ووضوحها بحيث لا تحمل أكثر من معنى، وملائمتها للمحتوى وللموضوع والهدف من كل أداة، وشمولها على جميع النقاط المطلوبة للتقييم، وملائمة العبارات والأسئلة للفئة المستهدفة في كل أداة، وقدرة الإختبارين على قياس التحصيل واكتساب المهارات التي تضمنها البرنامج، وقد أبدى المتخصصون بعض الملاحظات وطلبوا بعض التعديلات، وقد كانت نسبة إتفاق المحكمين المتخصصين على مدى توافر بنود التحكيم في الأدوات كالتالى:

بالنسبة للإختبار التحصيلي كانت نسبة إتفاق المحكمين على بنود التحكيم 90%، أما الإختبار المهاري فكانت 80%، وبطاقة الملاحظة كانت 92%، ومقياس التقدير 88%، أما نسبة اتفاق المحكمين لإستبيان آراء المتدريبات تجاه البرنامج التدريبي كانت بنسبة 92%، ونسبة الاتفاق لإستبيان أداء المدرب والبرنامج 82%، وتم التصويب وإجراء التعديلات بناءً على مقترحات المحكمين المتخصصين وملاحظاتهم للأدوات الستة، كان أهمها إعادة صياغة بعض العبارات والأسئلة وتعديل في ترتيب بعضها وحذف البعض الآخر لتقارب المعنى، ثم أقرروا بصلاحية جميع الأدوات للتطبيق بعد التصويب وبذلك أصبحت جميع الأدوات في صورتها النهائية.

وفيما يلي عرض الصدق والثبات الإحصائي لأدوات البحث:

صدق وثبات الاختبار التحصيلي:

1- الصدق:

الصدق المنطقي:

- تم عرض الاختبار التحصيلي على لجنة تحكيم من الأساتذة المتخصصين بغرض التأكد من مدى سهولة ووضوح عبارات الاختبار، وارتباط الأهداف بأسئلة الاختبار، وقد أجمع المحكمين على صلاحية الاختبار التحصيلي للتطبيق مع إبداء بعض المقترحات، وقد تم تعديل الآتي بناءً على مقترحاتهم:
- تقليل عدد الأسئلة.
- مراعاة سهولة ووضوح الصياغة.

2- الثبات: تم حساب معامل ثبات الاختبار التحصيلي بالطرق الآتية:

- أ- الثبات باستخدام التجزئة النصفية: تم التأكد من ثبات الاختبار التحصيلي باستخدام طريقة التجزئة النصفية، وكانت قيمة معامل الثبات $0.826-0.888$ لتعريف الزي الموحد والجودة ومراقبتها $0.891-0.954$ لأسس تصميم وتنفيذ الزي الموحد، $0.712-0.771$ لاعتبارات جودة التصميم، $0.873-0.935$ للأجزاء الأكثر عرضة للعيوب، $0.730-0.799$ لأنواع العيوب الملبسية للزي الموحد، $0.783-0.844$ للمجموع الكلي للاختبار التحصيلي، وهي قيم دالة عند مستوى 0.01 لاقتربها من الواحد الصحيح، مما يدل على ثبات الاختبار التحصيلي.
- ب- ثبات معامل ألفا: وجد أن معامل ألفا = 0.859 لتعريف الزي الموحد والجودة ومراقبتها، 0.925 لأسس تصميم وتنفيذ الزي الموحد، 0.743 لاعتبارات جودة التصميم، 0.904 للأجزاء الأكثر عرضة للعيوب، 0.766 لأنواع العيوب الملبسية للزي الموحد، 0.812 للمجموع الكلي للاختبار التحصيلي، وهي قيم مرتفعة وهذا دليل على ثبات الاختبار التحصيلي عند مستوى 0.01 لاقتربها من الواحد الصحيح.

جدول (1) ثبات الاختبار التحصيلي

التجزئة النصفية		معامل ألفا		ثبات الاختبار التحصيلي
الدلالة	قيم الارتباط	الدلالة	قيم الارتباط	
0.01	0.888 – 0.826	0.01	0.859	تعريف الزي الموحد والجودة ومراقبتها
0.01	0.954 – 0.891	0.01	0.925	أسس تصميم وتنفيذ الزي الموحد
0.01	0.771 – 0.712	0.01	0.743	اعتبارات جودة التصميم
0.01	0.935 – 0.873	0.01	0.904	الأجزاء الأكثر عرضة للعيوب
0.01	0.799 – 0.730	0.01	0.766	أنواع العيوب الملبسية للزي الموحد
0.01	0.844 – 0.783	0.01	0.812	المجموع الكلي للاختبار التحصيلي ككل

صدق وثبات الاختبار التطبيقي المهاري:

صدق وثبات مقياس التقدير:

1- الصدق:

الصدق المنطقي: تم عرض الاختبار على مجموعة من الأساتذة المتخصصين وأقروا بصلاحيته للتطبيق.

2- الثبات:

ثبات المصححين:

يمكن الحصول على معامل ثبات المصححين بحساب معامل الارتباط بين الدرجات التي يعطيها مصححان أو أكثر لنفس الأفراد أو لنفس الاختبارات، وبعبارة أخرى فإن كل مفحوص يحصل على درجتين أو أكثر من تصحيح اختبار واحد.

وتم التصحيح بواسطة ثلاثة من الأساتذة المحكمين وذلك باستخدام مقياس التقدير في عملية التقويم وقام كل مصحح بعملية التقويم بمفرده.

وقد تم حساب معامل الارتباط بين الدرجات الثلاث التي وضعها المصححين (س، ص، ع) للاختبار التطبيقي البعدي باستخدام معامل ارتباط الرتب لكل عينة على حدة والجدول التالي يوضح ذلك:

جدول (2) معامل الارتباط بين المصححين للاختبار المهاري

المصححين	الياقة	الصدر	المرمذ والذيل	الجيب	الكم	الأسورة	الظهر	السفرة الخلفية	الكسرات والكالونات	تثبيت التيكيت	مقياس التقدير
س ، ص	0.851	0.745	0.958	0.840	0.801	0.781	0.712	0.815	0.901	0.864	0.826
س ، ع	0.707	0.839	0.882	0.734	0.912	0.891	0.748	0.777	0.844	0.808	0.752
ص ، ع	0.813	0.925	0.790	0.866	0.764	0.820	0.941	0.850	0.837	0.723	0.870

يتضح من الجدول السابق ارتفاع قيم معاملات الارتباط بين المصححين، وجميع القيم دالة عند مستوى 0.01 لاقتربها من الواحد الصحيح، مما يدل على ثبات مقياس التقدير.

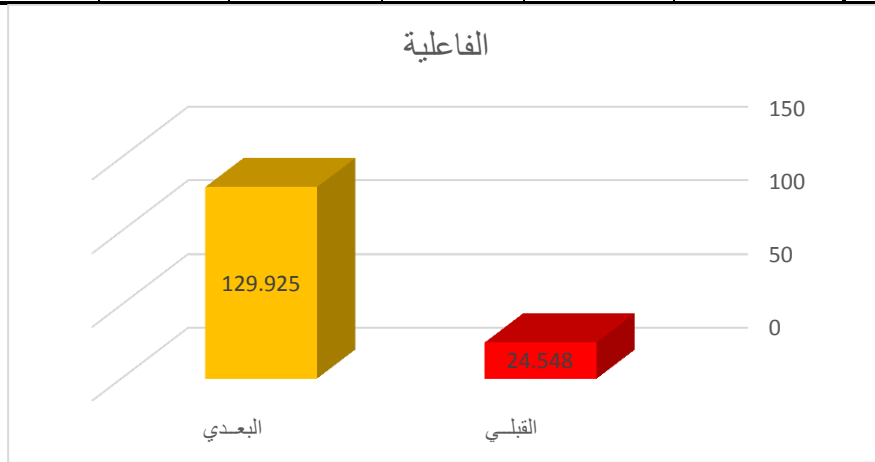
نتائج البحث:

الفرض الأول: ينص على ما يلي: "توجد فروق دالة إحصائية بين متوسطي درجات المتدربين في المعارف والمهارات المتضمنة بالبرنامج التدريبي في التطبيقين القبلي والبعدي لصالح التطبيق البعدي"

وللتحقق من هذا الفرض تم تطبيق اختبار "ت" والجدول التالي يوضح ذلك:

جدول (3) دلالة الفروق بين متوسط درجات المتدربين قبل وبعد تطبيق البرنامج التدريبي

الفاعلية	المتوسط الحسابي "م"	الانحراف المعياري "ع"	عدد أفراد العينة "ن"	درجات الحرية "د.ح"	قيمة ت	مستوى الدلالة واتجاهها
القبلي	24.548	2.991	30	29	46.627	0.01
البعدي	129.925	8.883				لصالح البعدي



شكل (1) يوضح الفروق بين متوسط درجات المتدربين قبل وبعد تطبيق البرنامج التدريبي

يتضح من الجدول (3) والشكل (1): أن قيمة "ت" تساوي "46.627" وهي قيمة ذات دلالة إحصائية عند مستوى 0.01، حيث كان متوسط درجات المتدربين في التطبيق القبلي "129.925"، بينما كان متوسط درجات المتدربين في التطبيق القبلي "24.548"، مما يشير إلى وجود فروق حقيقية بين التطبيقين لصالح التطبيق البعدي، أي أن البرنامج التدريبي في هذه الدراسة ناجح في تحقيق الهدف منه ويعلم بالفعل للأسس التي تتضمنها وذلك بالنسبة للمعارف والمهارات. ولمعرفة حجم التأثير تم تطبيق معادلة ايتا: $t = \text{قيمة (ت)} = df, 46.627 =$ درجات الحرية = 29

$$n_2 = \frac{t^2}{t^2 + df} = 0.99$$

وبحساب حجم التأثير وجد إن $0.99n_2 =$

$$n_2 = \frac{2\sqrt{n_2}}{\sqrt{1-n_2}} = 19.8$$

ويتحدد حجم التأثير ما إذا كان كبيراً أو متوسطاً أو صغيراً كالآتي:

$$0.2 = \text{حجم تأثير صغير}$$

$$0.5 = \text{حجم تأثير متوسط}$$

$$0.8 = \text{حجم تأثير كبير}$$

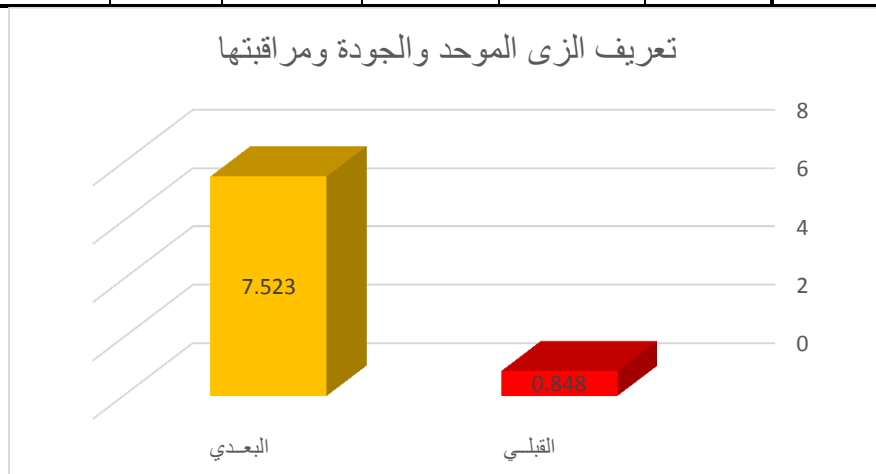
وهذا يعني أن حجم التأثير كبير.

وبذلك يتحقق الفرض الأول وهو ما يتفق مع دراسة كل من محمد قطب (2018) والتي أكدت على فاعلية تصميم وتجريب برنامج مقترح في تنمية معارف الطلاب على تسعير منتجات الملابس الجاهزة من خلال حساب التكاليف مما يرفع من كفاءة الخريج بما يؤهله لمستقبل مهني ناجح. ولما له من أثر في خفض تكاليف المنتج، ودراسة دعاء محمد (2018م) والتي أكدت على فاعلية تصميم برنامج للتدريب على التخطيط ومتابعة إنتاج الملابس الجاهزة لإكساب المتدربين المهارات والمعارف الخاصة بالتخطيط والمتابعة بعد التدريب.

الفرض الثاني: ينص على ما يلي: "توجد فروق دالة إحصائية بين متوسطي درجات المتدربين في الاختبار المعرفي قبل وبعد تطبيق البرنامج التدريبي لصالح التطبيق البعدي"

وللتحقق من صحة هذا الفرض تم تطبيق اختبار "ت" والجدول التالية توضح ذلك:
جدول (4) دلالة الفروق بين متوسطي درجات المتدربين في التطبيق القبلي والبعدي للوحدة الأولى
"تعريف الزي الموحد والجودة ومراقبتها"

مستوى الدلالة واتجاهها	قيمة ت	درجات الحرية "د.ح"	عدد أفراد العينة "ن"	الانحراف المعياري "ع"	المتوسط الحسابي "م"	تعريف الزي الموحد والجودة ومراقبتها
0.01 لصالح البعدي	9.159	29	30	0.456	0.848	القبلي
				1.114	7.523	البعدي



شكل (2) يوضح الفروق بين متوسطي درجات المتدربين في التطبيق القبلي والبعدي للوحدة الأولى "تعريف الزي الموحد والجودة ومراقبتها"

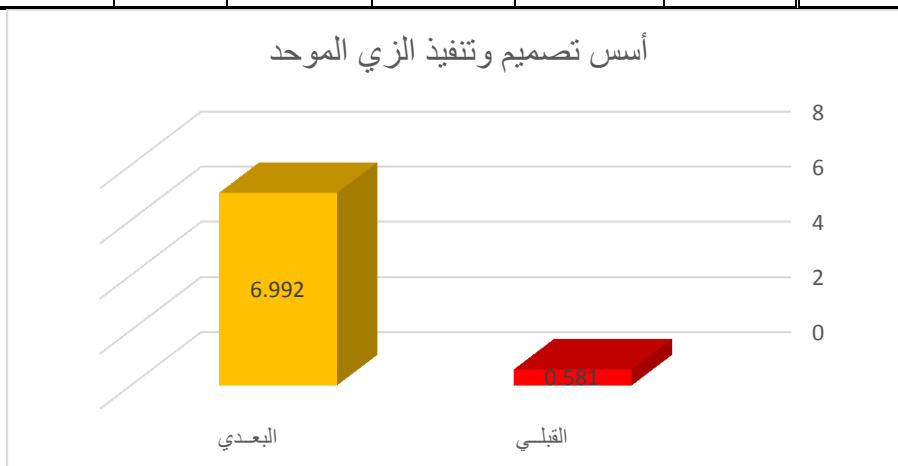
يتضح من الجدول (4) والشكل (2):

أن قيمة "ت" تساوي "9.159" للوحدة الأولى "تعريف الزي الموحد والجودة ومراقبتها"، وهي قيمة ذات دلالة إحصائية عند مستوى 0.01 لصالح التطبيق البعدي، حيث كان متوسط درجات المتدربين في التطبيق البعدي "7.523"، بينما كان متوسط درجات المتدربين في التطبيق القبلي "0.848".

جدول (5) دلالة الفروق بين متوسطي درجات المتدربين في التطبيق

القبلي والبعدي للوحدة الثانية "أسس تصميم وتنفيذ الزي الموحد"

مستوى الدلالة واتجاهها	قيمة ت	درجات الحرية "د.ح"	عدد أفراد العينة "ن"	الانحراف المعياري "ع"	المتوسط الحسابي "م"	أسس تصميم وتنفيذ الزي الموحد
0.01 لصالح البعدي	7.442	29	30	0.291	0.581	القبلي
				1.238	6.992	البعدي



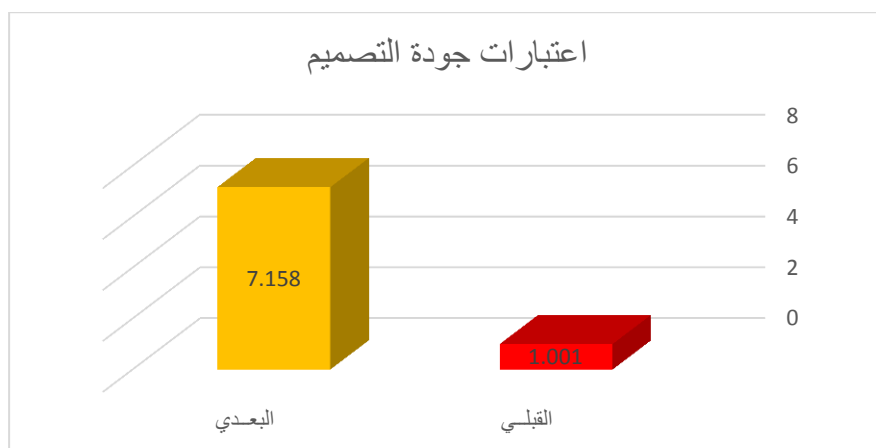
شكل (3) يوضح الفروق بين متوسطي درجات المتدربين في التطبيق القبلي والبعدي للوحدة الثانية "أسس تصميم وتنفيذ الزي الموحد"

يتضح من الجدول (5) والشكل (3):

أن قيمة "ت" تساوي "7.442" للوحدة الثانية "أسس تصميم وتنفيذ الزي الموحد"، وهي قيمة ذات دلالة إحصائية عند مستوى 0.01 لصالح التطبيق البعدي، حيث كان متوسط درجات المتدربين في التطبيق البعدي "6.992"، بينما كان متوسط درجات المتدربين في التطبيق القبلي "0.581".

جدول (6) دلالة الفروق بين متوسطي درجات المتدربين في التطبيق القبلي والبعدي للوحدة الثالثة "اعتبارات جودة التصميم"

مستوى الدلالة واتجاهها	قيمة ت	درجات الحرية "د.ح"	عدد أفراد العينة "ن"	الانحراف المعياري "ع"	المتوسط الحسابي "م"	اعتبارات جودة التصميم
0.01 لصالح البعدي	8.120	29	30	0.870	1.001	القبلي
				1.384	7.158	البعدي



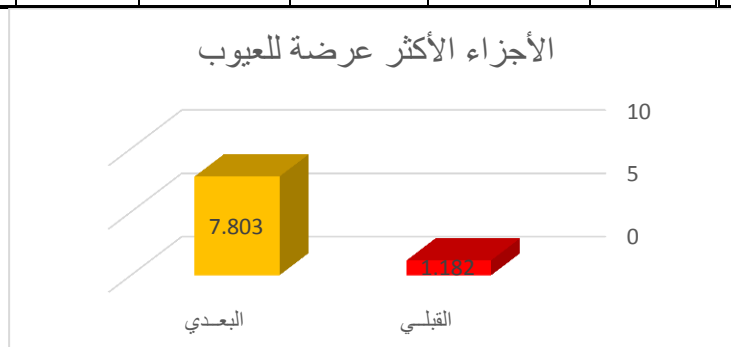
شكل (4) يوضح الفروق بين متوسطي درجات المتدربين في التطبيق القبلي والبعدي للوحدة الثالثة "اعتبارات جودة التصميم"

يتضح من الجدول (6) والشكل (4):

أن قيمة "ت" تساوي "8.120" للوحدة الثالثة "اعتبارات جودة التصميم"، وهي قيمة ذات دلالة إحصائية عند مستوى 0.01 لصالح التطبيق البعدي، حيث كان متوسط درجات المتدربين في التطبيق البعدي "7.158"، بينما كان متوسط درجات المتدربين في التطبيق القبلي "1.001".

جدول (7) دلالة الفروق بين متوسطي درجات المتدربين في التطبيق القبلي والبعدي للوحدة الرابعة "الأجزاء الأكثر عرضة للعيوب"

مستوى الدلالة واتجاهها	قيمة ت	درجات الحرية "د.ح"	عدد أفراد العينة "ن"	الانحراف المعياري "ع"	المتوسط الحسابي "م"	الأجزاء الأكثر عرضة للعيوب
0.01 لصالح البعدي	10.103	29	30	0.638	1.182	القبلي
				1.552	7.803	البعدي



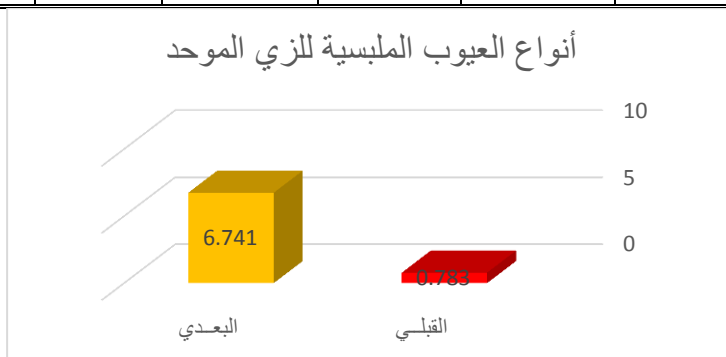
شكل (5) يوضح الفروق بين متوسطي درجات المتدربين في التطبيق القبلي والبعدي للوحدة الرابعة "الأجزاء الأكثر عرضة للعيوب"

يتضح من الجدول (7) والشكل (5):

أن قيمة "ت" تساوي "10.103" للوحدة الرابعة "الأجزاء الأكثر عرضة للعيوب"، وهي قيمة ذات دلالة إحصائية عند مستوى 0.01 لصالح التطبيق البعدي، حيث كان متوسط درجات المتدربين في التطبيق البعدي "7.803"، بينما كان متوسط درجات المتدربين في التطبيق القبلي "1.182".

جدول (8) دلالة الفروق بين متوسطي درجات المتدربين في التطبيق القبلي والبعدي للوحدة الخامسة "أنواع العيوب الملبسية للزي الموحد"

أنواع العيوب الملبسية للزي الموحد	المتوسط الحسابي "م"	الانحراف المعياري "ع"	عدد أفراد العينة "ن"	درجات الحرية "د.ح"	قيمة ت	مستوى الدلالة واتجاهها
القبلي	0.783	0.419	30	29	7.769	0.01 لصالح البعدي
البعدي	6.741	1.024				



شكل (6) يوضح الفروق بين متوسطي درجات المتدربين في التطبيق القبلي والبعدي للوحدة الخامسة "أنواع العيوب الملبسية للزي الموحد"

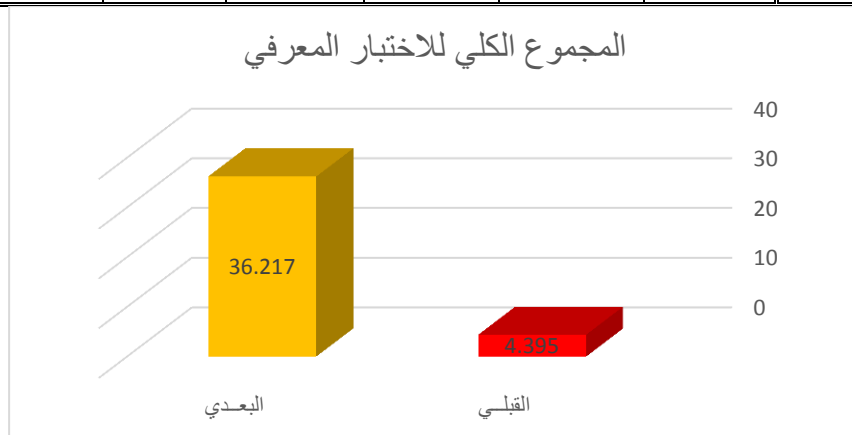
يتضح من الجدول (8) والشكل (6):

أن قيمة "ت" تساوي "7.769" للوحدة الخامسة "أنواع العيوب الملبسية للزي الموحد"، وهي قيمة ذات دلالة إحصائية عند مستوى 0.01 لصالح التطبيق البعدي، حيث كان متوسط درجات المتدربين في التطبيق البعدي "6.741"، بينما كان متوسط درجات المتدربين في التطبيق القبلي "0.783".

جدول (9) دلالة الفروق بين متوسطي درجات المتدربين في التطبيق القبلي والبعدي للمجموع

الكلّي للاختبار المعرفي

مستوى الدلالة واتجاهها	قيمة ت	درجات الحرية "د.ح"	عدد أفراد العينة "ن"	الانحراف المعياري "ع"	المتوسط الحسابي "م"	المجموع الكلّي للاختبار المعرفي
0.01 لصالح البعدي	25.961	29	30	1.523	4.395	القبلي
				3.881	36.217	البعدي



شكل (7) يوضح الفروق بين متوسطي درجات المتدربين في التطبيق القبلي والبعدي للمجموع الكلّي للاختبار المعرفي

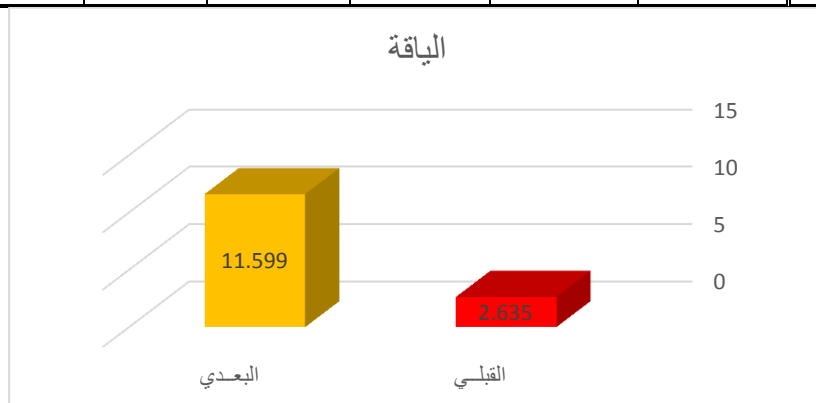
ينضح من الجدول (9) والشكل (7):

أن قيمة "ت" تساوي "25.961" للمجموع الكلّي للاختبار المعرفي، وهي قيمة ذات دلالة إحصائية عند مستوى 0.01 لصالح التطبيق البعدي، حيث كان متوسط درجات المتدربين في التطبيق البعدي "36.217"، بينما كان متوسط درجات المتدربين في التطبيق القبلي "4.395"، وبذلك يتحقق الفرض الثاني وهو ما يتفق مع دراسة هبة محمود (2018م) والتي توصلت إلى أن تصميم موقع تدريبي مقترح ساهم في إكساب الجوانب المعرفية لمراقبة الجودة في مصانع الملابس الجاهزة لطلاب الفرقة الرابعة بقسم الملابس والنسيج. ودراسة محمود طه (2016م) التي أوضحت أهمية التدريب ونجاحه في تحصيل المعارف للمتدربين عن معايير جوده منتجات الملابس الجاهزة.

الفرض الثالث: ينص على ما يلي: "توجد فروق دالة إحصائية بين متوسطي درجات المتدربين في الاختبار المهاري قبل وبعد تطبيق البرنامج التدريبي لصالح التطبيق البعدي"

وللتحقق من صحة هذا الفرض تم تطبيق اختبار "ت" والجدول التالية توضح ذلك:
جدول (10) دلالة الفروق بين متوسطي درجات المتدربين في التطبيق القبلي والبعدي للمحور الأول "الياقة"

مستوى الدلالة واتجاهها	قيمة ت	درجات الحرية "د.ح"	عدد أفراد العينة "ن"	الانحراف المعياري "ع"	المتوسط الحسابي "م"	الياقة
0.01 لصالح البعدي	10.335	29	30	0.881	2.635	القبلي
				2.510	11.599	البعدي



شكل (8) يوضح الفروق بين متوسطي درجات المتدربين في التطبيق القبلي والبعدي للمحور الأول "الياقة"

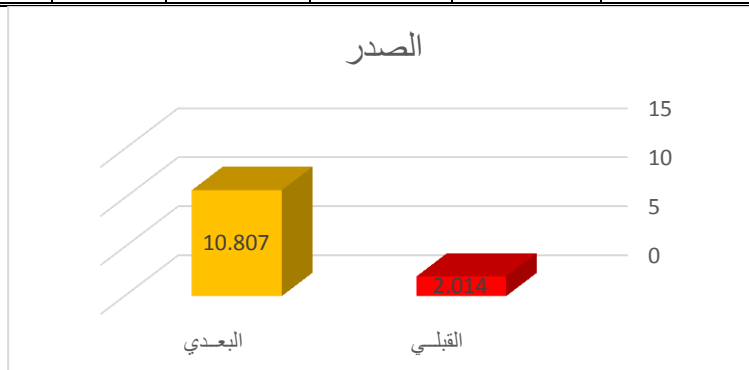
يتضح من الجدول (10) والشكل (8):

أن قيمة "ت" تساوي "10.335" للمحور الأول "الياقة"، وهي قيمة ذات دلالة إحصائية عند مستوى 0.01 لصالح التطبيق البعدي، حيث كان متوسط درجات المتدربين في التطبيق البعدي "11.599"، بينما كان متوسط درجات المتدربين في التطبيق القبلي "2.635".

جدول (11) دلالة الفروق بين متوسطي درجات المتدربين في التطبيق القبلي والبعدي للمحور

الثاني "الصدر"

مستوى الدلالة واتجاهها	قيمة ت	درجات الحرية "د.ح"	عدد أفراد العينة "ن"	الانحراف المعياري "ع"	المتوسط الحسابي "م"	الصدر
0.01 لصالح البعدي	9.124	29	30	0.958	2.014	القبلي
				2.113	10.807	البعدي



شكل (9) يوضح الفروق بين متوسطي درجات المتدربين في التطبيق القبلي والبعدي للمحور

الثاني "الصدر"

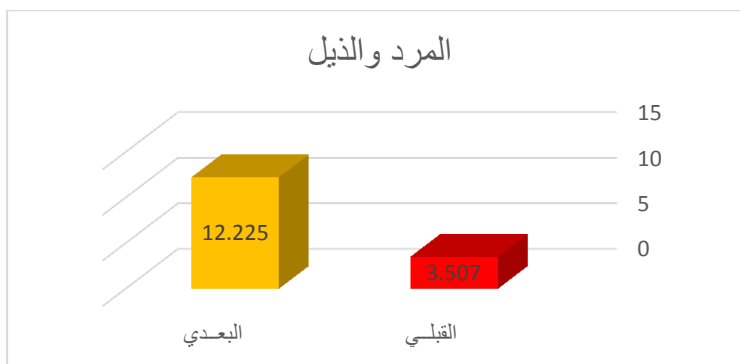
يتضح من الجدول (11) والشكل (9):

أن قيمة "ت" تساوي "9.124" للمحور الثاني "الصدر"، وهي قيمة ذات دلالة إحصائية عند مستوى 0.01 لصالح التطبيق البعدي، حيث كان متوسط درجات المتدربين في التطبيق البعدي "10.807"، بينما كان متوسط درجات المتدربين في التطبيق القبلي "2.014".

جدول (12) دلالة الفروق بين متوسطي درجات المتدربين في التطبيق القبلي والبعدي للمحور

الثالث "المرد والذيل نهاية الزى"

مستوى الدلالة واتجاهها	قيمة ت	درجات الحرية "د.ح"	عدد أفراد العينة "ن"	الانحراف المعياري "ع"	المتوسط الحسابي "م"	المرد والذيل
0.01 لصالح البعدي	8.153	29	30	0.769	3.507	القبلي
				2.614	12.225	البعدي



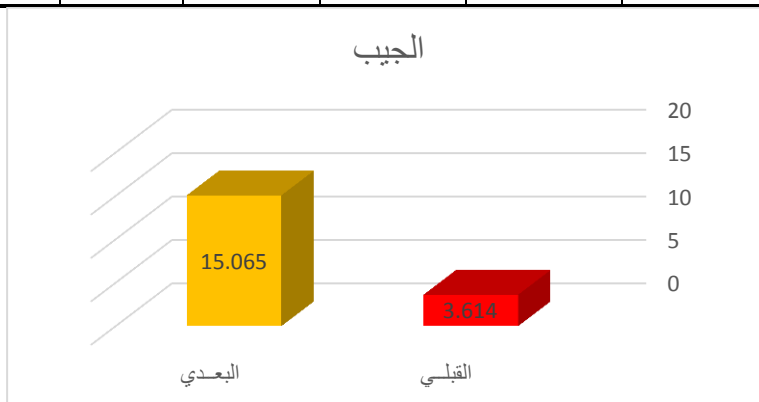
شكل (10) يوضح الفروق بين متوسطي درجات المتدربين في التطبيق القبلي والبعدي للمحور الثالث "المرد و نهاية الزى "

يتضح من الجدول (12) والشكل (10):

أن قيمة "ت" تساوي "8.153" للمحور الثالث "المرد والذيل"، وهي قيمة ذات دلالة إحصائية عند مستوى 0.01 لصالح التطبيق البعدي، حيث كان متوسط درجات المتدربين في التطبيق البعدي "12.225"، بينما كان متوسط درجات المتدربين في التطبيق القبلي "3.507".

جدول (13) دلالة الفروق بين متوسطي درجات المتدربين في التطبيق القبلي والبعدي للمحور الرابع "الجيب"

الجيب	المتوسط الحسابي "م"	الانحراف المعياري "ع"	عدد أفراد العينة "ن"	درجات الحرية "د.ح"	قيمة ت	مستوى الدلالة واتجاهها
القبلي	3.614	0.860	30	29	13.635	0.01 لصالح البعدي
البعدي	15.065	2.918				



شكل (11) يوضح الفروق بين متوسطي درجات المتدربين في التطبيق القبلي والبعدي للمحور الرابع "الجيب"

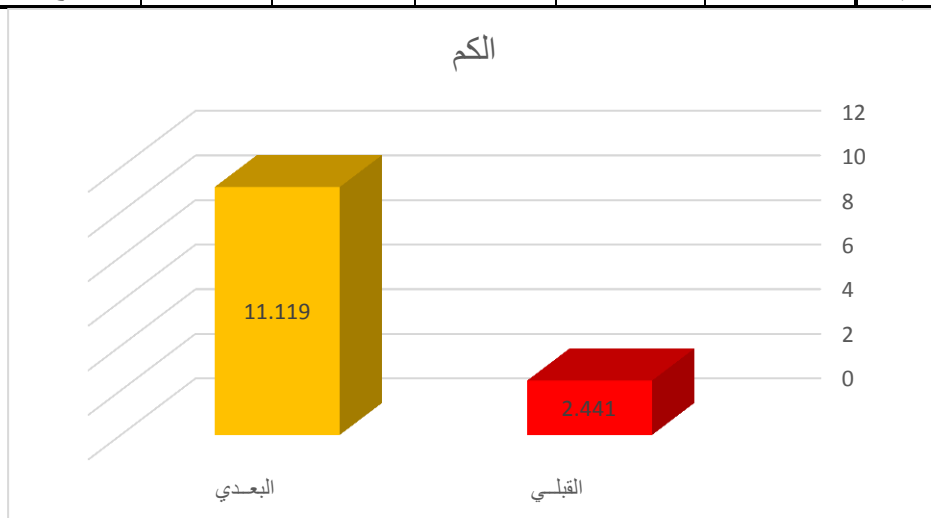
يتضح من الجدول (13) والشكل (11):

أن قيمة "ت" تساوي "13.635" للمحور الرابع "الجيب"، وهي قيمة ذات دلالة إحصائية عند مستوى 0.01 لصالح التطبيق البعدي، حيث كان متوسط درجات المتدربين في التطبيق البعدي "15.065"، بينما كان متوسط درجات المتدربين في التطبيق القبلي "3.614".

جدول (14) دلالة الفروق بين متوسطي درجات المتدربين في التطبيق القبلي والبعدي للمحور

الخامس "الكم"

مستوى الدلالة واتجاهها	قيمة ت	درجات الحرية "د.ح"	عدد أفراد العينة "ن"	الانحراف المعياري "ع"	المتوسط الحسابي "م"	الكم
0.01 لصالح البعدي	10.661	29	30	0.612	2.441	القبلي
				2.451	11.119	البعدي



شكل (12) يوضح الفروق بين متوسطي درجات المتدربين في التطبيق القبلي والبعدي للمحور

الخامس "الكم"

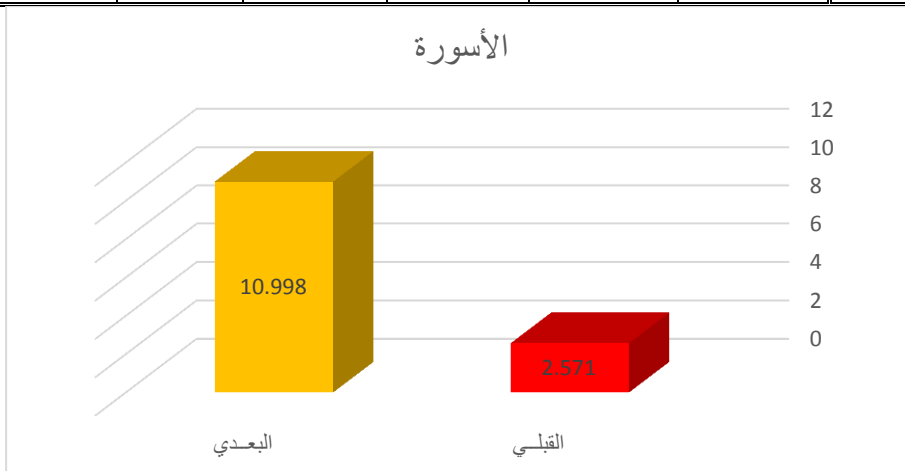
يتضح من الجدول (14) والشكل (12):

أن قيمة "ت" تساوي "10.661" للمحور الخامس "الكم"، وهي قيمة ذات دلالة إحصائية عند مستوى 0.01 لصالح التطبيق البعدي، حيث كان متوسط درجات المتدربين في التطبيق البعدي "11.119"، بينما كان متوسط درجات المتدربين في التطبيق القبلي "2.441".

جدول (15) دلالة الفروق بين متوسطي درجات المتدربين في التطبيق القبلي والبعدي للمحور

السادس "الأسورة"

مستوى الدلالة واتجاهها	قيمة ت	درجات الحرية "د.ح"	عدد أفراد العينة "ن"	الانحراف المعياري "ع"	المتوسط الحسابي "م"	الأسورة
0.01 لصالح البعدي	7.100	29	30	0.539	2.571	القبلي
				2.003	10.998	البعدي



شكل (13) يوضح الفروق بين متوسطي درجات المتدربين في التطبيق القبلي والبعدي للمحور

السادس "الأسورة"

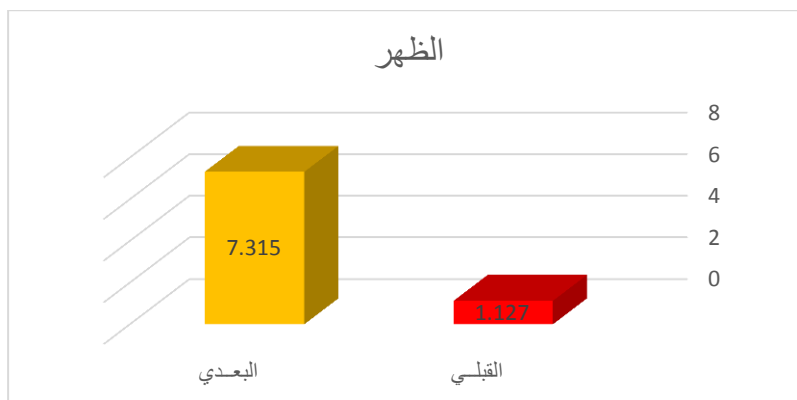
يتضح من الجدول (15) والشكل (13):

أن قيمة "ت" تساوي "7.100" للمحور السادس "الأسورة"، وهي قيمة ذات دلالة إحصائية عند مستوى 0.01 لصالح التطبيق البعدي، حيث كان متوسط درجات المتدربين في التطبيق البعدي "10.998"، بينما كان متوسط درجات المتدربين في التطبيق القبلي "2.571".

جدول (16) دلالة الفروق بين متوسطي درجات المتدربين في التطبيق القبلي والبعدي للمحور

السابع "الظهر"

مستوى الدلالة واتجاهها	قيمة ت	درجات الحرية "د.ح"	عدد أفراد العينة "ن"	الانحراف المعياري "ع"	المتوسط الحسابي "م"	الظهر
0.01 لصالح البعدي	8.009	29	30	0.443	1.127	القبلي
				1.529	7.315	البعدي



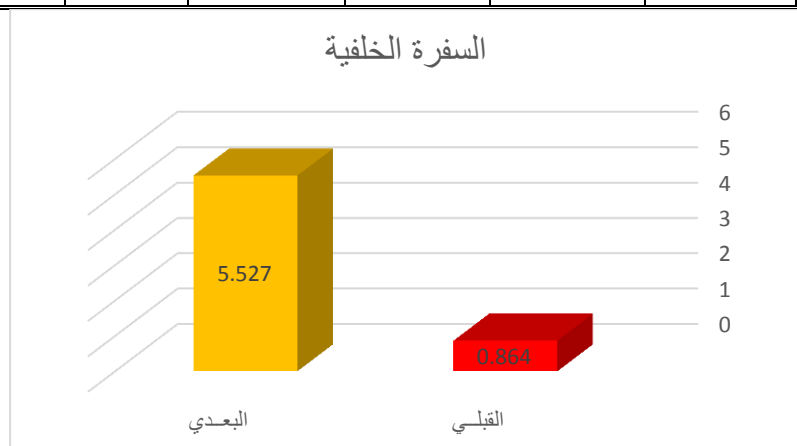
شكل (14) يوضح الفروق بين متوسطي درجات المتدربين في التطبيق القبلي والبعدي للمحور السابع "الظهر"

يتضح من الجدول (16) والشكل (14):

أن قيمة "ت" تساوي "8.009" للمحور السابع "الظهر"، وهي قيمة ذات دلالة إحصائية عند مستوى 0.01 لصالح التطبيق البعدي، حيث كان متوسط درجات المتدربين في التطبيق البعدي "7.315"، بينما كان متوسط درجات المتدربين في التطبيق القبلي "1.127".

جدول (17) دلالة الفروق بين متوسطي درجات المتدربين في التطبيق القبلي والبعدي للمحور الثامن "السفرة الخلفية"

السفرة الخلفية	المتوسط الحسابي "م"	الانحراف المعياري "ع"	عدد أفراد العينة "ن"	درجات الحرية "د.ح"	قيمة ت	مستوى الدلالة واتجاهها
القبلي	0.864	0.637	30	29	6.193	0.01 لصالح البعدي
البعدي	5.527	1.420				



شكل (15) يوضح الفروق بين متوسطي درجات المتدربين في التطبيق القبلي والبعدي للمحور الثامن "السفرة الخلفية"

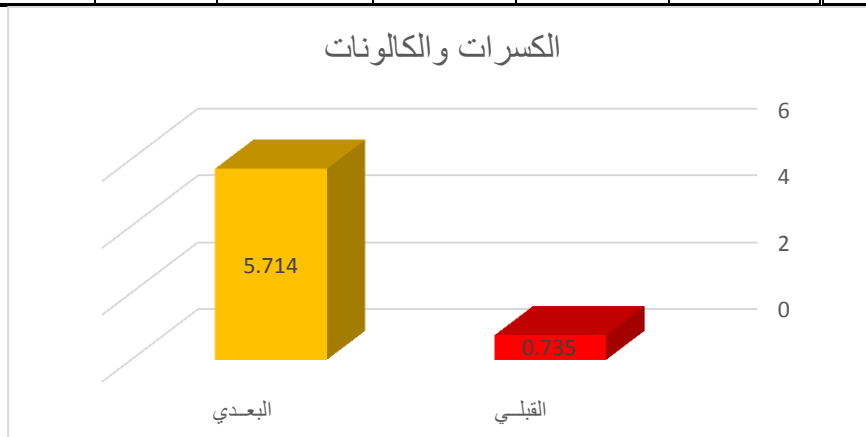
يتضح من الجدول (17) والشكل (15):

أن قيمة "ت" تساوي "6.193" للمحور الثامن "السفرة الخلفية"، وهي قيمة ذات دلالة إحصائية عند مستوى 0.01 لصالح التطبيق البعدي، حيث كان متوسط درجات المتدربين في التطبيق البعدي "5.527"، بينما كان متوسط درجات المتدربين في التطبيق القبلي "0.864".

جدول (18) دلالة الفروق بين متوسطي درجات المتدربين في التطبيق القبلي والبعدي للمحور

التاسع "الكسرات والكالونات"

الكسرات والكالونات	المتوسط الحسابي "م"	الانحراف المعياري "ع"	عدد أفراد العينة "ن"	درجات الحرية "د.ح"	قيمة ت	مستوى الدلالة واتجاهها
القبلي	0.735	0.569	30	29	6.004	0.01 لصالح البعدي
البعدي	5.714	1.123				



شكل (16) يوضح الفروق بين متوسطي درجات المتدربين في التطبيق القبلي والبعدي للمحور

التاسع "الكسرات والكالونات"

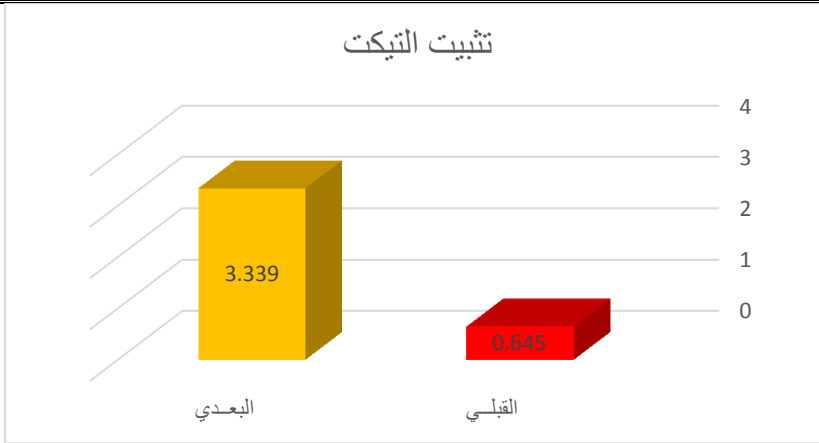
يتضح من الجدول (18) والشكل (16) :

أن قيمة "ت" تساوي "6.004" للمحور التاسع "الكسرات والكالونات"، وهي قيمة ذات دلالة إحصائية عند مستوى 0.01 لصالح التطبيق البعدي، حيث كان متوسط درجات المتدربين في التطبيق البعدي "5.714"، بينما كان متوسط درجات المتدربين في التطبيق القبلي "0.735".

جدول (19) دلالة الفروق بين متوسطي درجات المتدربين في التطبيق القبلي والبعدي للمحور

العاشر "تثبيت التيكث"

مستوى الدلالة واتجاهها	قيمة ت	درجات الحرية "د.ح"	عدد أفراد العينة "ن"	الانحراف المعياري "ع"	المتوسط الحسابي "م"	تثبيت التيكث
0.01 لصالح البعدي	5.187	29	30	0.423	0.645	القبلي
				0.991	3.339	البعدي



شكل (17) يوضح الفروق بين متوسطي درجات المتدربين في التطبيق القبلي والبعدي للمحور

العاشر "تثبيت التيكث"

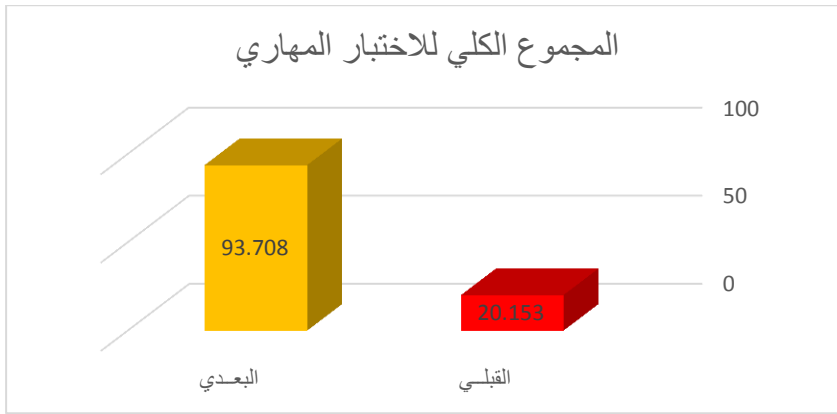
يتضح من الجدول (19) والشكل (17):

أن قيمة "ت" تساوي "5.187" للمحور العاشر "تثبيت التيكث"، وهي قيمة ذات دلالة إحصائية عند مستوى 0.01 لصالح التطبيق البعدي، حيث كان متوسط درجات المتدربين في التطبيق البعدي "3.339"، بينما كان متوسط درجات المتدربين في التطبيق القبلي "0.645".

جدول (20) دلالة الفروق بين متوسطي درجات المتدربين في التطبيق القبلي والبعدي للمجموع

الكللي للاختبار المهاري

مستوى الدلالة واتجاهها	قيمة ت	درجات الحرية "د.ح"	عدد أفراد العينة "ن"	الانحراف المعياري "ع"	المتوسط الحسابي "م"	المجموع الكلي للاختبار المهاري
0.01 لصالح البعدي	41.243	29	30	2.582	20.153	القبلي
				7.152	93.708	البعدي



شكل (18) يوضح الفروق بين متوسطي درجات المتدربين في التطبيق القبلي والبعدي للمجموع الكلي للاختبار المهاري

يتضح من الجدول (20) والشكل (18):

أن قيمة "ت" تساوي "41.243" للمجموع الكلي للاختبار المهاري، وهي قيمة ذات دلالة إحصائية عند مستوى 0.01 لصالح التطبيق البعدي، حيث كان متوسط درجات المتدربين في التطبيق البعدي "93.708"، بينما كان متوسط درجات المتدربين في التطبيق القبلي "20.153"، وبذلك يتحقق الفرض الثالث وهو ما يتفق مع دراسة كل من: هبة محمود (2018م) والتي توصلت إلى أن تصميم موقع تدريبي مقترح ساهم في إكساب الجوانب المهنية والمهارية لمراقبة الجودة في مصانع الملابس الجاهزة لطلاب الفرقة الرابعة بقسم الملابس والنسيج. ودراسة محمود طه (2016م) التي أوضحت أهمية التدريب ونجاحه في تحصيل المهارات للمتدربين عن معايير جوده منتجات الملابس الجاهزة. والتي تعتبر أحد أهم المرتكزات التي تعتمد عليها المؤسسات في تجويد أداؤها من خلال النشاط التي تعمل فيه المؤسسة سواء كان سلعة أو تقديم خدمة، فهي تعمل على زيادة قدرة المؤسسة التنافسية وتسعى لمنع وتجنب حدوث المشكلات وتعزز قدرتها على البقاء والاستمرار في ظل المتغيرات المتلاحقة التي تؤثر على العالم. (رنا نافع ، 2019)

وكما أكد هشام طالب (2006) على أن التدريب المستمر للموارد البشرية بمختلف فئاتها على تطبيق الجودة ومعاييرها في إنتاج الزي الموحد يعتبر من أهم مقومات ومستلزمات التطوير ووسيلة لإعداد كوادر بشرية مؤهلة لمواكبة المتغيرات التكنولوجية الحديثة نحو النمو والاستمرارية.

الفرض الرابع: ينص على ما يلي: تختلف آراء المتدربين اتجاه البرنامج التدريبي لخريجي الكليات المتخصصة على معايير جودة الزي الموحد للطهاة"
وللتحقق من هذا الفرض تم حساب التكرارات والنسب المئوية لآراء المتدربين اتجاه معايير جودة الزي الموحد للطهاة"، والجدول التالي يوضح ذلك:
جدول (19) يوضح التكرارات والنسب المئوية لآراء المتدربين اتجاه معايير الجودة للزي الموحد للطهاة.

م	البنود	موافق		موافق إلى حد ما		غير موافق	
		العدد	النسبة %	العدد	النسبة %	العدد	النسبة %
1-	خطوات الشرح واضحة ومبسطة	28	93.3%	2	6.7%	0	0%
2-	تعلمت من خلال الدورة بسهولة	26	86.7%	3	10%	1	3.3%
3-	اجد سهولة في فهم بعض الأجزاء	24	80%	5	16.7%	1	3.3%
4-	ساعد التدريب على تحرى الدقة في الاداء	25	83.3%	4	13.3%	1	3.3%
5-	تناسب طريقة الشرح مع قدراتي	27	90%	3	10%	0	0%
6-	لا اشعر بالملل اثناء التدريب	23	76.7%	5	16.7%	2	6.7%
7-	أرى أن زمن الدورة مناسب	28	93.3%	2	6.7%	0	0%
8-	يحتوي الشرح على عناصر تشويق	25	83.3%	4	13.3%	1	3.3%
9-	يلائم موضوع التدريب اسلوب الانتاج الكمي	26	86.7%	3	10%	1	3.3%
10-	يمكن تعلم محتوى البرنامج بدون تدريب	24	80%	4	13.3%	2	6.7%
11-	يساعد محتوى التدريب في العمل بمجال الصناعة	27	90%	3	10%	0	0%
12-	تتيح الدورة فهم أسس جودة الزي الموحد	25	83.3%	4	13.3%	1	3.3%
13-	ساعدنى التدريب على رفع كفاءتى بالنسبة لطرق تنفيذ الزي الموحد	26	86.7%	3	10%	1	3.3%
14-	اشعر بالسعادة أثناء التدريب	28	93.3%	2	6.7%	0	0%

1- بالنسبة لبند "1" خطوات الشرح واضحة ومبسطة: يتضح من الجدول أن 28 من المتدربين كانوا موافقين بنسبة 93.3%، بينما 2 من المتدربين كانوا موافقين إلى حد ما بنسبة 6.7%.

- 2- بالنسبة لبند "2" تعلمت من خلال الدورة بسهولة: يتضح من الجدول أن 26 من المتدربين كانوا موافقين بنسبة 86.7%، بينما 3 من المتدربين كانوا موافقين إلى حد ما بنسبة 10%، و 1 من المتدربين كان غير موافق بنسبة 3.3%.
- 3- بالنسبة لبند "3" لا أجد صعوبة في فهم بعض الأجزاء: يتضح من الجدول أن 24 من المتدربين كانوا موافقين بنسبة 80%، بينما 5 من المتدربين كانوا موافقين إلى حد ما بنسبة 16.7%، و 1 من المتدربين كان غير موافق بنسبة 3.3%.
- 4- بالنسبة لبند "4" ساعدنى التدريب على تحرى الدقة فى الأداء: يتضح من الجدول أن 25 من المتدربين كانوا موافقين بنسبة 83.3%، بينما 4 من المتدربين كانوا موافقين إلى حد ما بنسبة 13.3%، و 1 من المتدربين كان غير موافق بنسبة 3.3%.
- 5- بالنسبة لبند "5" تتناسب طريقة الشرح مع قدراتى: يتضح من الجدول أن 27 من المتدربين كانوا موافقين بنسبة 90%، بينما 3 من المتدربين كانوا موافقين إلى حد ما بنسبة 10%.
- 6- بالنسبة لبند "6" لا أشعر بالملل أثناء التدريب: يتضح من الجدول أن 23 من المتدربين كانوا موافقين بنسبة 76.7%، بينما 5 من المتدربين كانوا موافقين إلى حد ما بنسبة 16.7%، و 2 من المتدربين كانوا غير موافقين بنسبة 6.7%.
- 7- بالنسبة لبند "7" أرى أن زمن الدورة مناسب: يتضح من الجدول أن 28 من المتدربين كانوا موافقين بنسبة 93.3%، بينما 2 من المتدربين كانوا موافقين إلى حد ما بنسبة 6.7%.
- 8- بالنسبة لبند "8" يحتوي الشرح على عناصر تشويق: يتضح من الجدول أن 25 من المتدربين كانوا موافقين بنسبة 83.3%، بينما 4 من المتدربين كانوا موافقين إلى حد ما بنسبة 13.3%، و 1 من المتدربين كان غير موافق بنسبة 3.3%.
- 9- بالنسبة لبند "9" يلائم موضوع التدريب أسلوب الإنتاج الكمي: يتضح من الجدول أن 26 من المتدربين كانوا موافقين بنسبة 86.7%، بينما 3 من المتدربين كانوا موافقين إلى حد ما بنسبة 10%، و 1 من المتدربين كان غير موافق بنسبة 3.3%.

10- بالنسبة لبند "10" يمكن تعلم محتوى البرنامج بدون تدريب: يتضح من الجدول أن 24 من المتدربين كانوا موافقين بنسبة 80%، بينما 4 من المتدربين كانوا موافقين إلى حد ما بنسبة 13.3%، و2 من المتدربين كانوا غير موافقين بنسبة 6.7%.

11- بالنسبة لبند "11" يساعد محتوى التدريب في العمل بمجال الصناعة: يتضح من الجدول أن 27 من المتدربين كانوا موافقين بنسبة 90%، بينما 3 من المتدربين كانوا موافقين إلى حد ما بنسبة 10%.

12- بالنسبة لبند "12" تتيح الدورة فهم أسس جودة الزي الموحد: يتضح من الجدول أن 25 من المتدربين كانوا موافقين بنسبة 83.3%، بينما 4 من المتدربين كانوا موافقين إلى حد ما بنسبة 13.3%، و1 من المتدربين كان غير موافق بنسبة 3.3%.

13- بالنسبة لبند "13" ساعدنى التدريب على رفع كفاءتى بالنسبة لطرق تنفيذ الزي الموحد: يتضح من الجدول أن 26 من المتدربين كانوا موافقين بنسبة 86.7%، بينما 3 من المتدربين كانوا موافقين إلى حد ما بنسبة 10%، و1 من المتدربين كان غير موافق بنسبة 3.3%.

14- بالنسبة لبند "14" اشعر بالسعادة أثناء التدريب: يتضح من الجدول أن 28 من المتدربين كانوا موافقين بنسبة 93.3%، بينما 2 من المتدربين كانوا موافقين إلى حد ما بنسبة 6.7%، وبذلك يتحقق الفرض الرابع.

الفرض الخامس: ينص على ما يلي: تختلف آراء المتدربين اتجاه المدرب القائم بالتدريب والبرنامج التدريبي القائم على معايير الجودة للزي الموحد للطهارة.

وللتحقق من هذا الفرض تم حساب التكرارات والنسب المئوية لآراء المتدربين اتجاه المدرب القائم بالتدريب والبرنامج التدريبي القائم على معايير الجودة للزي الموحد للطهارة.، والجدول التالي يوضح ذلك:

جدول (20) يوضح التكرارات والنسب المئوية لآراء المتدربين اتجاه المدرب القائم بالتدريب
والبرنامج التدريبي القائم على معايير الجودة للزي الموحد للطهارة "

م	البنود	موافق		موافق إلى حد ما		غير موافق	
		النسبة %	العدد	النسبة %	العدد	النسبة %	العدد
المحور الأول: المدرب "يلتزم بالمواعيد المحددة"							
1	يلتزم بالإطار العام للبرنامج التدريبي	80%	24	16.7%	5	3.3%	1
2	يتميز بالقدرة على شرح الأفكار والمعلومات	96.7%	29	3.3%	1	0%	0
3	يتميز بالقدرة على نقل وتوضيح المهارات	93.3%	28	6.7%	2	0%	0
4	يقدم تدريبات وتطبيقات عملية متنوعة	86.7%	26	10%	3	3.3%	1
5	يشجع المتدربين على التفاعل والحوار	90%	27	6.7%	2	3.3%	1
6	يدير وقت الجلسة التدريبية بكفاءة	83.3%	25	13.3%	4	3.3%	1
7	يتمتع بكفاءة علمية	93.3%	28	6.7%	2	0%	0
8	يتمتع بشخصية تبعث على الإحترام	96.7%	29	3.3%	1	0%	0
9	يتعامل مع المتدربين باحترام وتقدير	93.3%	28	6.7%	2	0%	0
10	أحب التواصل معه بعد الانتهاء من الدورة	90%	27	6.7%	2	3.3%	1
المحور الثاني: المحتوى "متنوع ويغطي جوانب متعددة"							
1	مواكب لمتطلبات سوق العمل	86.7%	26	10%	3	3.3%	1
2	يُكسب خبرة تساعد في مجال العمل	93.3%	28	6.7%	2	0%	0
3	حقق ما جئت لتلقيه	83.3%	25	13.3%	4	3.3%	1
4	أضاف البرنامج التدريبي خبرة تطبيقية	90%	27	10%	3	0%	0
5	التدريبات المقدمة كانت كافية لفهم طرق تدعيم جاكيت البدلة الرجالي	96.7%	29	3.3%	1	0%	0
6	يقدم البرنامج معلومات جديدة	90%	27	6.7%	2	3.3%	1
7	أحب الاستمرار في تعلم منتجات أخرى	86.7%	26	10%	3	3.3%	1
8	كتيب الدورة مفيد	83.3%	25	13.3%	4	3.3%	1
المحور الثالث: الوسائل التعليمية "استخدام أكثر من وسيلة تعليمية"							
1	الوسائل المستخدمة واضحة في توصيل المعلومات	93.3%	28	6.7%	2	0%	0
2	يستخدم وسائل تعليمية حديثة	86.7%	26	10%	3	3.3%	1

م	البنود	موافق		موافق إلى حد ما		غير موافق	
		العدد	النسبة %	العدد	النسبة %	العدد	النسبة %
المحور الرابع: مكان التدريب "طريقة الإعلام عن التدريب جيد وسهل"							
1	تتواجد أجهزة عرض بصرية وسمعية مساعدة	25	83.3%	4	13.3%	1	3.3%
2	الإتساع والفرغ المتاح جيد	28	93.3%	2	6.7%	0	0%
3	مستوى الإضاءة	29	96.7%	1	3.3%	0	0%
4	التهوية ودرجة الحرارة	27	90%	3	10%	0	0%
5	مواعيد التدريب اليومية	26	86.7%	3	10%	1	3.3%

المحور الأول: المدرب "يلتزم بالمواعيد المحددة"

1- بالنسبة لبند "1" يلتزم بالإطار العام للبرنامج التدريبي: يتضح من الجدول أن 24 من المتدربين كانوا موافقين بنسبة 80%، بينما 5 من المتدربين كانوا موافقين إلى حد ما بنسبة 16.7%، و 1 من المتدربين كان غير موافق بنسبة 3.3%.

2- بالنسبة لبند "2" يتميز بالقدرة على شرح الأفكار والمعلومات: يتضح من الجدول أن 29 من المتدربين كانوا موافقين بنسبة 96.7%، بينما 1 من المتدربين كان موافق إلى حد ما بنسبة 3.3% .

3- بالنسبة لبند "3" يتميز بالقدرة على نقل وتوضيح المهارات: يتضح من الجدول أن 28 من المتدربين كانوا موافقين بنسبة 93.3%، بينما 2 من المتدربين كانوا موافقين إلى حد ما بنسبة 6.7% .

4- بالنسبة لبند "4" يقدم تدريبات وتطبيقات عملية متنوعة: يتضح من الجدول أن 26 من المتدربين كانوا موافقين بنسبة 86.7%، بينما 3 من المتدربين كانوا موافقين إلى حد ما بنسبة 10%، و 1 من المتدربين كان غير موافق بنسبة 3.3%.

5- بالنسبة لبند "5" يشجع المتدربين على التفاعل والحوار: يتضح من الجدول أن 27 من المتدربين كانوا موافقين بنسبة 90%، بينما 2 من المتدربين كانوا موافقين إلى حد ما بنسبة 6.7%، و 1 من المتدربين كان غير موافق بنسبة 3.3%.

6- بالنسبة لبند "6" بدير وقت الجلسة التدريبية بكفاءة: يتضح من الجدول أن 25 من المتدربين كانوا موافقين بنسبة 83.3%، بينما 4 من المتدربين كانوا موافقين إلى حد ما بنسبة 13.3%، و 1 من المتدربين كان غير موافق بنسبة 3.3% .

7- بالنسبة لبند "7" يتمتع بكفاءة علمية: يتضح من الجدول أن 28 من المتدربين كانوا موافقين بنسبة 93.3%، بينما 2 من المتدربين كانوا موافقين إلى حد ما بنسبة 6.7%.

8- بالنسبة لبند "8" يتمتع بشخصية تبعث على الاحترام: يتضح من الجدول أن 29 من المتدربين كانوا موافقين بنسبة 96.7%، بينما 1 من المتدربين كان موافق إلى حد ما بنسبة 3.3%.

9- بالنسبة لبند "9" يتعامل مع المتدربين باحترام وتقدير: يتضح من الجدول أن 28 من المتدربين كانوا موافقين بنسبة 93.3%، بينما 2 من المتدربين كانوا موافقين إلى حد ما بنسبة 6.7%.

10- بالنسبة لبند "10" أحب التواصل معه بعد الانتهاء من الدورة: يتضح من الجدول أن 27 من المتدربين كانوا موافقين بنسبة 90%، بينما 2 من المتدربين كانوا موافقين إلى حد ما بنسبة 6.7%، و 1 من المتدربين كان غير موافق بنسبة 3.3%.

المحور الثاني: المحتوى "متنوع ويغطي جوانب متعددة"

1- بالنسبة لبند "1" مواكب لمتطلبات سوق العمل: يتضح من الجدول أن 26 من المتدربين كانوا موافقين بنسبة 86.7%، بينما 3 من المتدربين كانوا موافقين إلى حد ما بنسبة 10%، و 1 من المتدربين كان غير موافق بنسبة 3.3%.

2- بالنسبة لبند "2" يُكسب خبرة تساعد في مجال العمل: يتضح من الجدول أن 28 من المتدربين كانوا موافقين بنسبة 93.3%، بينما 2 من المتدربين كانوا موافقين إلى حد ما بنسبة 6.7%.

3- بالنسبة لبند "3" حققت ما جئت لتلقيه: يتضح من الجدول أن 25 من المتدربين كانوا موافقين بنسبة 83.3%، بينما 4 من المتدربين كانوا موافقين إلى حد ما بنسبة 13.3%، و 1 من المتدربين كان غير موافق بنسبة 3.3%.

4- بالنسبة لبند "4" أضاف البرنامج التدريبي خبرة تطبيقية: يتضح من الجدول أن 27 من المتدربين كانوا موافقين بنسبة 90%، بينما 3 من المتدربين كانوا موافقين إلى حد ما بنسبة 10%.

5- بالنسبة لبند "5" التدريبات المقدمة كانت كافية لفهم طرق تدعيم جاكيت البدلة الرجالي: يتضح من الجدول أن 29 من المتدربين كانوا موافقين بنسبة 96.7%، بينما 1 من المتدربين كان موافق إلى حد ما بنسبة 3.3%.

6- بالنسبة لبند "6" يقدم البرنامج معلومات جديدة: يتضح من الجدول أن 27 من المتدربين كانوا موافقين بنسبة 90%، بينما 2 من المتدربين كانوا موافقين إلى حد ما بنسبة 6.7%، و 1 من المتدربين كان غير موافق بنسبة 3.3% .

7- بالنسبة لبند "7" أحب الاستمرار في تعلم منتجات أخرى: يتضح من الجدول أن 26 من المتدربين كانوا موافقين بنسبة 86.7%، بينما 3 من المتدربين كانوا موافقين إلى حد ما بنسبة 10%، و 1 من المتدربين كان غير موافق بنسبة 3.3%.

8- بالنسبة لبند "8" كتيب الدورة مفيد: يتضح من الجدول أن 25 من المتدربين كانوا موافقين بنسبة 83.3%، بينما 4 من المتدربين كانوا موافقين إلى حد ما بنسبة 13.3%، و 1 من المتدربين كان غير موافق بنسبة 3.3% .

المحور الثالث: الوسائل التعليمية "استخدام أكثر من وسيلة تعليمية"

1- بالنسبة لبند "1" الوسائل المستخدمة واضحة في توصيل المعلومات: يتضح من الجدول أن 28 من المتدربين كانوا موافقين بنسبة 93.3%، بينما 2 من المتدربين كانوا موافقين إلى حد ما بنسبة 6.7%.

2- بالنسبة لبند "2" يستخدم وسائل تعليمية حديثة: يتضح من الجدول أن 26 من المتدربين كانوا موافقين بنسبة 86.7%، بينما 3 من المتدربين كانوا موافقين إلى حد ما بنسبة 10%، و 1 من المتدربين كان غير موافق بنسبة 3.3%.

المحور الرابع: مكان التدريب "طريقة الإعلام عن الدورة جيد وسهل"

1-بالنسبة لبند "1" تتواجد أجهزة عرض بصرية وسمعية مساعدة: يتضح من الجدول أن 25 من المتدربين كانوا موافقين بنسبة 83.3%، بينما 4 من المتدربين كانوا موافقين إلى حد ما بنسبة 13.3%، و 1 من المتدربين كان غير موافق بنسبة 3.3%.

2-بالنسبة لبند "2" الإتساع والفرغ المتاح جيد: يتضح من الجدول أن 28 من المتدربين كانوا موافقين بنسبة 93.3%، بينما 2 من المتدربين كانوا موافقين إلى حد ما بنسبة 6.7%.

3-بالنسبة لبند "3" مستوى الإضاءة: يتضح من الجدول أن 29 من المتدربين كانوا موافقين بنسبة 96.7%، بينما 1 من المتدربين كان موافق إلى حد ما بنسبة 3.3%.

4-بالنسبة لبند "4" التهوية ودرجة الحرارة: يتضح من الجدول أن 27 من المتدربين كانوا موافقين بنسبة 90%، بينما 3 من المتدربين كانوا موافقين إلى حد ما بنسبة 10%.

5-بالنسبة لبند "5" مواعيد التدريب اليومية: يتضح من الجدول أن 26 من المتدربين كانوا موافقين بنسبة 86.7%، بينما 3 من المتدربين كانوا موافقين إلى حد ما بنسبة 10%، و 1 من المتدربين كان غير موافق بنسبة 3.3%، وبذلك يتحقق الفرض الخامس.

التوصيات:

1- الاستفادة من موضوع الدراسة في عمل مشاريع صغيرة في مجال تصنيع الزي الموحد يتحقق بها معايير الجودة.

2- تصميم العديد من البرامج التدريبية تهدف لزيادة وعي الفئات المختلفة في المجتمع بأهمية معايير الجودة وتطبيقها في مجال تصنيع الملابس ولاسيما الزي الموحد.

3- إعداد العديد من البرامج التدريبية تشمل معايير الجودة لمختلف مجالات الملابس والنسيج بشكل عام وتصنيع الملابس بشكل خاص.

المراجع

أولاً: المرجع العربية :

- 1- أكرم رضا (2005): "برنامج تدريب المدربين"، دار التوزيع والنشر الإسلامية، القاهرة
- 2- أماني عبدالمقصود عبدالوهاب (2008): "الكفاءة الإنتاجية لذوي الإحتياجات الخاصة"، مكتبة الأنجلو المصرية، القاهرة
- 3- أمل عبدالرحمن السيد (2019): "إدارة الموارد البشرية"، كلية التجارة، جامعة القاهرة
- 4- دعاء أشرف جابر محمد (2018): "فاعلية برنامج مقترح لخريجي قسم الملابس والنسيج في تخطيط ومتابعة إنتاج الملابس الجاهزة"، رسالة ماجستير، كلية الاقتصاد المنزلي، جامعة حلوان
- 5- دينا لطفي حامد مغيث (2009): "متطلبات التصميم الوظيفي للأزياء الموحدة في المجال الفندقية"، رسالة ماجستير، قسم الملابس الجاهزة، كلية الفنون التطبيقية، جامعة حلوان
- 6- رحاب مبروك عبدالله أحمد (2009): "دراسة تحليلية لملابس العاملين في مجال الحديد والصلب لإعداد مواصفات وقائية تتفق مع طبيعة العمل"، رسالة ماجستير، قسم الملابس والنسيج، كلية الاقتصاد المنزلي، جامعة المنوفية
- 7- رقية صابر عبدالحليم (2017): "إعداد مواصفة مقترحة لملابس العاملين في صناعة الزجاج طبقاً لاشتراطات الأمن والسلامة المهنية"، رسالة ماجستير، قسم الملابس والنسيج، كلية الاقتصاد المنزلي، جامعة حلوان
- 8- رنا عباس نافع (2019): "تدريب طالبات الفرقة الرابعة بقسم الاقتصاد المنزلي على معايير الجودة المختلفة من خلال خط إنتاج تي شيرت نسائي"، مجلة التصميم الدولية، المجلد 9، العدد الرابع
- 9- شيرين صلاح الدين على سالم (2006): "دراسة المتطلبات الوظيفية لتصميم ملابس العمال"، رسالة ماجستير، قسم الملابس الجاهزة، كلية الفنون التطبيقية، جامعة حلوان

- 10- صلاح الدين محمد عبدالباقي (2000): "إدارة الموارد البشرية من الناحية العلمية والعملية"، كلية التجارة، جامعة الإسكندرية، الدار الجامعية
- 11- طارق السويدان (2009): "التدريب والتدريس الإبداعي"، دار الكتاب، بيروت، لبنان
- 12- عباس نوح سليمان محمد الموسوعي: "سيكولوجية الزي الموحد"، جامعة الكوفة، عدد فبراير، كلية التربية المختلطة جامعة الكوفة
- 13- فخر الدين القلا وآخرون: "طرائق التدريس العامة في عصر المعلومات"، دار الكتاب الجامعي، العين، الإمارات
- 14- فؤاد أبو حطب، آمال صادق (2006): "علم النفس التربوي"، ط 4، مكتبة الأنجلو المصرية
- 15- كمال عبدالحميد زيتون (2003): "التدريس - نماذجه ومهاراته"، ط 1، عالم الكتب، القاهرة
- 16- لبنى عبدالعظيم (2020): "تصميم ملابس للطهايفى ضوء مفاهيم السلامة المهنية"، رسالة دكتوراه، قسم الاقتصاد المنزلى، كلية التربية النوعية، جامعة أسيوط
- 17- محمد أيمن عبداللطيف (2008): "إدارة الموارد البشرية"، كلية التجارة، جامعة القاهرة
- 18- محمد مسعد محمد قطب (2018): "فاعلية برنامج تدريبي لتسعير منتجات الملابس الجاهزة"، رسالة ماجستير، كلية الاقتصاد المنزلي، جامعة حلوان
- 19- محمود محمد طه (2015): "فاعلية برنامج تدريبي لتنمية مهارات خريجي قسم والنسيج على معايير جودة منتجات الملابس الجاهزة"، رسالة ماجستير، قسم الملابس والنسيج، كلية الاقتصاد المنزلي، جامعة حلوان
- 20- المعجم الوجيز، 2003
- 21- ندى فيصل فهد الجميلي (2018): "معايير الجودة والإعتماد في التعليم- ورقة عمل"، المؤتمر العلمي "نحو الاعتمادية في كليات التربية"، قسم العلوم التربوية والنفسية، كلية التربية للبنات، جامعة بغداد

- 22- هبة رضا عبدالعزيز محمود (2019): "تصميم موقع تدريبي مقترح لمراقبة الجودة وقياس فاعليته"، رسالة دكتوراه، كلية الاقتصاد المنزلي، جامعة حلوان
- 23- هشام أحمد السيد عاصم (2004): "أسس وتصميم وتشغيل الزي الموحد في ضوء مفاهيم الأمان والسلامة المهنية"، رسالة ماجستير قسم الملابس والنسيج، كلية الاقتصاد المنزلي، جامعة حلوان
- 24- هشام أحمد السيد عاصم (2010): "التصميم والتشغيل للملابس الطبية في ضوء مفاهيم الأمان والسلامة المهنية"، رسالة دكتوراه، قسم الملابس والنسيج، كلية الاقتصاد المنزلي، جامعة حلوان
- 25- هشام طالب (2006): دليل التدريب القيادي، الطبعة الأولى، الدار العربية

للعلوم

ثانياً: المراجع الأجنبية:

- 26- Farrell H, Inez, navigation Tools (2000): "Effect of learners Achievement and Attitude, Blacksburg, Virginia.
- 27- E. Karch, and Mike Peters: The Impact of Employee Uniforms on Job Satisfaction in the Hospitality Industry 'Journal of Hotel Bus Manage Volume 6, Issue 1, p1:6.

ثالثاً: مواقع الإنترنت:

- 28- <https://www.linkedin.com/company/unified-industry>
- 29- www.wikibedi.org