



تصميمات ملبسيه مستحدثه بإسلوب التشكيل على المانيكان لمعالجة بعض العيوب الجسمانيه للسيدات

إعداد

د. أسماء السيد عبدالمعطي أبوعيد

مدرس بقسم الملابس والنسيج كلية الإقتصاد المنزلى جامعة المنوفيه

مجلة البحوث في مجالات التربية النوعية

معرف البحث الرقمي DOI: 10.21608/jedu.2021.67141.1292

المجلد السابع العدد 36 . سبتمبر 2021

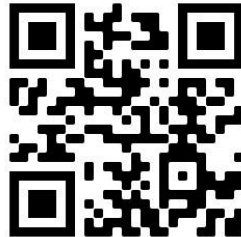
الترقيم الدولي

E- ISSN: 2735-3346 P-ISSN: 1687-3424

موقع المجلة عبر بنك المعرفة المصري <https://jedu.journals.ekb.eg/>

موقع المجلة <http://jrfse.minia.edu.eg/Hom>

العنوان: كلية التربية النوعية . جامعة المنيا . جمهورية مصر العربية



تصميمات ملابسيه مستحدثه بإسلوب التشكيل على المانيكان لمعالجة بعض العيوب الجسمانيه للسيدات

د. أسماء السيد عبدالمعطي أبوعيد

مستخلص البحث :

يعد أسلوب التشكيل على المانيكان أسلوب دقيق في تصميم النماذج أو الملابس مباشرة ويعطى نتائج مضمونه من حيث درجة الضبط ويوفر الوقت الذي يتم فيه إجراء البروفه ، وقد إقترن أسلوب التشكيل على المانيكان دائماً بالحياكه الراقيه التي تعتمد على الدقه والمهاره والعمل اليدوى كما يستخدم في تنفيذ التصميمات الصعبه التي يصعب تنفيذها بالطريقه المسطحه .

وبإستخدام فن الخداع البصرى الذى يعتمد على السيطرة على حاسة الإبصار والإنتقال بالمشاهده من عالم الواقع إلى عالم الإثارة المرئيه من خلال الإيهام بالحركه والعمق والإضاءه والتذبذب الذى قد يؤدى فى بعض الأحيان إلى الحيره والإدراك ، الأمر الذى أدعى الباحثه إلى دراسة تأثير الإيهام بالخداع البصرى لإخفاء العيوب الجسمانيه لأنماط الأجسام المختلفه (الفتاه الممتلئه القصيره - الفتاه الممتلئه الطويله - الفتاه النحيفه القصيره - الفتاه النحيفه الطويله) بإستخدام أسلوب التشكيل على المانيكان .

جاءت فكرة البحث فى الإستفاده من تأثير الإيهام البصرى لمعالجة العيوب الجسمانيه لأنماط الأجسام المختلفه للعمل على إستحداث تصميمات ملابسيه للسيدات بإسلوب الخداع البصرى ، وقد توصلت النتائج إلى الحصول على تصميمات ملابسيه مستحدثه ثلاث أنماط الأجسام المختلفه والعمل على إخفاء العيوب الجسمانيه .
الكلمات الرئيسية: تصميمات ، ملابس ، العيوب الجسمانيه

Clothing designs developed in the mannequin style to treat some physical defects for women

Abstract:

The method of forming on the mannequins is a precise method in the design of models or clothing directly and gives the results of its content in terms of the degree of control and provides the time when the profile is made, the technique of forming on mannequins has always been associated with fine knitting , with depends on accuracy , skill and manual work . it is also used in the implementation of difficult designs that are difficult to implement with flat methods.

And using the art of visual deception, which depends on the control of the sense of vision and the transition from the world of reality to the world of visual arousal through animation movement and depth and lighting and oscillation, which may sometimes lead to puzzlement and perception, which called the researcher to study the effect of illusion visual deception to hide physical defects For the different types of objects (short fat girl - long fat girl - short - term girl - long - term girl) using the style of formation on the mannequins.

The research idea came to take advantage of the effect of visual illusion to treat the physical defects of the different body styles ,to work on developing clothing designs for women's clothing in the manner of visual deception.

Key Words: Designs, clothes, physical defects

المقدمة ومشكلة البحث:

يعتبر فن الخداع البصرى من الفنون التى تقوم على الخدع الحسيه فى عملية الإدراك البصرى والتى ينتج عنها خداع فى الرؤيه ، كما تحدث نوعاً من الحركة إذ بها حجم شبكة العين بإندفاع عدة صور ذهنيه مما يختلط على العقل إدراكها ، ولعل تلك الصفة هى التى أوضحت للعديد من المصممين والفنانين فى مجالات الفنون بالعديد من الحلول التشكليه للعديد من المشكلات التصميميه الملبسيه . (ساره عمرو -2015م)

يعتبر أسلوب التشكيل على المانيكان من أقدم الأساليب فى صناعة الملابس عموماً وهو فن قائم على أصول علميه وله نتائج متميزه ودقيقه فى مجال إنتاج الملابس وهو من أكثر الطرق إعتماً على درجه عاليه من المهاره وغالباً ما يستخدم فى تنفيذ التصميمات الصعبه المركبه والملابس الفاخره والملابس المنتجه بطريقة (Winifred Aldrich-1996) الحياكه الراقيه

فأسلوب التشكيل على المانيكان هو فن التعامل مع القماش وتطويره على المانيكان لعمل طراز معين إما بقماش الزى نفسه أو بخامات الدمور والموسلين (نجوى شكرى - 2003م) ، لذا فمن الضرورى توفر الخبره الكافيه من فن التفصيل وتفهم إتجاهات النسيج والأحاساس بالنسب والخطوط والدقه للحصول على شكل التصميم المطلوب بالضبط عن طريق التعامل مع البعد الثالث . (Connie Amaden-Crowford-1996)

وتتلخص مشكلة البحث فى التساؤلات التاليه :

- ما إمكانية الإستفاده من فن الخداع البصرى فى عمل موديلات متنوعه بإستخدام أسلوب التشكيل على المانيكان ؟
- ما التصور المقترح للتصميمات المنفذه لأنماط المختلفه للأجسام بإستخدام الخداع البصرى ؟
- ما فاعلية إستخدام الإيهام البصرى فى عمل تصميمات ملبسيه لإخفاء العيوب الجسمانيه؟
- ما آراء المحكمين على التصميمات المقترحه فى ملائمة خطوط التصميم لإخفاء العيوب الجسميه ؟
- ما آراء المحكمين تجاه التصميمات المقترحه فى ملائمة الألوان فى التصميم؟
- ما آراء المحكمين تجاه التصميمات المقترحه فى تحقيق الجانب الإبتكارى فى التصميم ؟

- ما آراء المحكمين تجاه التصميمات المقترحة في تأثير التصميم بفن الخداع البصرى ؟

أهمية البحث :

- إكتشاف إمكانية الدمج بين الخداع البصرى والتشكيل على المانيكان فى تنفيذ تصميمات تلائم الأنماط المختلفه للأجسام .
- إبتكار تصميمات جديده بإستخدام أسلوب التشكيل على المانيكان تلائم الأنماط المختلفه للأجسام .
- الإستفاده من الإيهام البصرى فى إخفاء العيوب الجسمانيه بتنفيذ تصميمات مستحدثه تلائم أنماط الأجسام المختلفه .

أهداف البحث :

- إستخدام أسلوب الخداع البصرى مع أسلوب التشكيل على المانيكان لإخفاء العيوب الجسمانيه .
- إعداد مجموعه من التصميمات التى تتلائم مع الأنماط المختلفه للأجسام بإستخدام تأثير الإيهام البصرى وإسلوب التشكيل على المانيكان .
- تقييم التصميمات المقترحة من قبل المحكمين .
- قياس آراء المحكمين تجاه التصميمات المقترحة فى ملائمة خطوط التصميم لإخفاء العيوب الجسميه .
- قياس آراء المحكمين تجاه التصميمات المقترحة فى ملائمة الألوان فى التصميم .
- قياس آراء المحكمين تجاه التصميمات المقترحة فى تحقيق الجانب الإبتكارى فى التصميم .
- قياس آراء المحكمين تجاه التصميمات المقترحة فى تأثير التصميم بفن الخداع البصرى .

مصطلحات البحث :

- تصميمات ملبسيه : clothing designs
- هى التصميم البنائى الخاص بعملية البناء والتخطيط للزى من تحديد خطوطه البنائيه الخارجيه وتفاصيل أجزائه الداخليه لخدمة الجسم البشرى . (شيماء الأمام - 2019م)

التعريف الإجرائي : استخدام أسلوب الخداع البصرى فى خطوط وألوان وخامات التصميم لتساعد على إخفاء العيوب الجسمانية .

- **إسلوب التشكيل على المانيكان:** Modulation techniques on a mannequin ولإسلوب التشكيل على المانيكان تقنيات خاصة به لما يمتاز به هذا الإسلوب عن غيره من أساليب التصميم أو التنفيذ ، فيعد من أساليب الحياكة الراقية التى تحتاج إلى تقنيه عاليه من دقه ومهاره أثناء عمليات التشكيل والتنفيذ. (نجوى شكرى -2012م).

- العيوب الجسمانية: Body flow

هى العيوب التى ترجع إلى زياده فى الوزن بالإضافة إلى بعض العيوب الخلقية الأخرى ، والثياب عامل مهم فى إخفاء عيوب الجسم إذا أحسن إختيارها تعطى إحساس بقلة الوزن أو زياده فى الطول أو الإمتلاء (غاده شاكر - 2014م)

حدود البحث :

- حدود زمنيه : (الفتره من يناير 2019الى أغسطس 2019م) تم تصميم مجموعه من التصميمات المستحدثه التى تتلائم مع الأنماط المختلفه للأجسام لإخفاء العيوب الجسمانية بإستخدام الخداع البصرى والتشكيل على المانيكان .
- حدود مكانيه : تم التنفيذ داخل معمل الملابس بالكليه بعض التصميمات لدراسة تأثير الإيهام البصرى والتعرف على خصائصه فى الإدراك البصرى والذى ينتج عنه خداع فى الرؤيه .
- إستخدام خامات مختلفه بتأثيرات لونية وخطوط التصميم الى تساعد فى الإيهام البصرى مثل الأقمشه المقلمه والالوان المختلفه التى تخدع النظر وتحقق المعالجه .

فروض البحث :

- توجد فروق ذات دلالة إحصائية بين متوسطات آراء المحكمين على التصميمات المقترحة فى ملائمة خطوط التصميم لإخفاء العيوب الجسمية.
- توجد فروق ذات دلالة إحصائية بين متوسطات آراء المحكمين على التصميمات المقترحة فى الخامات المستخدمه لمعالجه العيوب الجسميه.

- يوجد فروق ذات دلالة إحصائية بين متوسطات آراء المحكمين على التصميمات المقترحة فى ملاءمة الألوان فى التصميم
- يوجد فروق ذات دلالة إحصائية بين متوسطات آراء المحكمين على التصميمات المقترحة تحقيق الجانب الإبتكارى فى التصميم"
- - يوجد فروق ذات دلالة إحصائية بين متوسطات آراء المحكمين على التصميمات المقترحة فى تأثر التصميم بفن الخداع البصرى

إجراءات البحث :

- 1- إقتراح مجموعه من التصميمات التى تتلائم مع الأنماط المختلفه للأجسام .
- 2- تنفيذ بعض التصميمات المقترحه لأنماط الأجسام المختلفه بإستخدام أسلوب التشكيل على المانيكان .

عينة البحث :

- المتخصصين وعددهم 15 متخصص فى مجال الملابس والنسيج
- المستهلكات وعددهم 51 مستهلك لقياس تحقيق التصميمات المستحدثه التى تتلائم مع أنماط الأجسام المختلفه بإستخدام أسلوب التشكيل على المانيكان .

منهج البحث :

- 1- إتبع هذا البحث المنهج الوصفى مع التحليل والتطبيق وذلك لدراسة مدى تأثيرالخداع البصرى على إخفاء العيوب الجسمانيه بإستخدام أسلوب التشكيل على المانيكان .
- 2- يصف البحث التصميمات المنفذه التى تتلائم مع أنماط الأجسام المتنوعه .

أدوات البحث :

- 1- مانيكان ورقى لرسم التصميمات المقترحه .
- 2- إستبيان لتحكيم التصميمات التشكيل على المانيكان للمصممين .
- 3- مانيكان قياسى (مقاس 42)

الدراسات السابقة :

- 1- الدراسات السابقة الخاصة بالخداع البصرى .
- 2- الدراسات السابقة الخاصة بالتشكيل على المانيكان .

الدراسات السابقة الخاصة بالخداع البصرى :

دراسة " ساميه إبراهيم - 2015م " بعنوان (الرؤية الفنية للخزف المعاصر فى ضوء تفاهم الخداع البصرى) هدفت الدراسه إلى إستخلاص أهم الخصائص الفنية للخزف المعاصر المرتبط بمفاهيم الخداع البصرى والتوصل لتشكيلات خزفيه معاصره تعتمد على الإستفاده من الرؤية الفنية للخزف المعاصر المرتبط بمفاهيم الخداع البصرى ، وتوصلت الدراسه إلى إستحداث أعمال خزفيه تثرى الرؤية الفنية للخزف المعاصر بمفاهيم الخداع البصرى

ودراسة (رانيا رشاد - 2016م) بعنوان " الإستفاده من فن الخداع البصرى فى تصميم وإنتاج المعلقات النسيجية الوبريه المستخدمه فى العماره الداخليه محدوده المساحه" وقد هدفت الدراسه إلى دراسة فن الخداع البصرى من حيث نشأته والأسس والقوانين التى قام عليها وكيفية توظيف هذا الفن فى تطوير الفكر التصميمى لدى المصمم ، والإستفاده من نظريات هذا الفن فى مجالات التصنيع المختلفه لإيجاد حلول تشكيليه مبتكره ، وتوصلت الدراسه إلى إستفاده من فن الخداع البصرى فى عمل معلقات من النسيجات الوبريه، ودراسة (شادى سيف الدين - 2016م) بعنوان " توظيف أسلوب الخداع البصرى الواقعى فى التطريز الآلى " وهدفت الدراسه إلى التعرف على خصائص الترمبلىوى (الخداع البصرى الواقعى) الفنية والتقنيه ، وتوصلت الدراسه إلى النتائج التحليليه للزخارف المجسمه بإسلوب الخداع البصرى الواقعى وأساليب التطريز الآلى أنها تميزت بالعديد من السمات الخاصه

ودراسة (هناء نبوى - 2018م) بعنوان "الدمج بين الفنون القديمه والحديثه كمصدر للألهام وتنمية روح الأصاله فى تصميم ملابس الأطفال " وهدفت الدراسه إلى دراسة جماليات الفنون القديمه والفنون الحديثه (فن الخداع البصرى والفن التجريدى) وتقديم لمسات ذات قيمه جماليه لملابس الأطفال عن طريق الدمج بين الفنون القديمه والحديثه وطباعتها على ملابس الأطفال ، وتوصلت الدراسه إلى التنوع

المميز للطباعه باستخدام الفنون القديمه والحديثه فى ملابس الاطفال التى آثرت روح الجمال والأصالة

ودراسة (ساره عمرو - 2015م) بعنوان " فن الخداع البصرى كمصدر لتصميم الواجهات الزجاجيه للعماره فى مصر " وقد هدفت الدراسه إلى رصد أهم المفاهيم الفكرية لفن الخداع البصرى ، وتوصلت الدراسه إلى تحقيق الخداع البصرى فى الأعمال الفنية والمعماريه .

التعليق على الدراسات السابقه :

وقد إستفادت الدراسه الحاليه من الدراسات السابقه فى تدعيم الجزء النظرى وقد إختلف البحث الحالى عن الدراسات السابقه بعرض دراسه تحليليه لتصميمات ملبسيه مناسبه لإختلاف أنماط الأجسام لمعالجة وإخفاء العيوب الجسمانيه بخطوط إيهاميه تحقق أسلوب الخداع البصرى و الوصول إلى أحدث إبتكارات للتصميمات الملبسيه الجديده بإستخدام أسلوب التشكيل على المانيكان وتتوافق مع الموضه السائده .

الدراسات السابقه الخاصه بالتشكيل على المانيكان :

دراسة(إسرائ طارق - 2018 م) بعنوان " العماره اليونانيه كمصدر لإستحداث تصميمات ملابس السهره بإسلوب التشكيل على المانيكان "وهدف الدراسه إلى التعرف على دراسة العماره الإغريقيه والرومانيه بمختلف أنواعها ، وإظهار جماليات العماره للفنون القديمه ذات التراث القيم لإمكانيات إستحداث تصميمات معاصره بإسلوب التشكيل على المانيكان ،وتوصلت لتوصلت لنتائج ذات دلالة إحصائيه بين متوسطات آراء المحكمين فى التصميمات المقتبسه من العماره فى العصر الرومانى بين متوسطات آراء المحكمين بين التصميمات المقتبسه من العماره بين العصرين .

ودراسة (أميره حسن - 2018 م) بعنوان " صياغات تشكيليه للأقمشه على المانيكان بإستخدام فن الإسموكس " هدفت الدراسه إلى دراسة فن الإسموكس غير النظره العامه بين الفن والتصميم ، وإستخدام فن الإسموكس فى عمل تصميمات مبتكره وتنفيذها بإستخدام فن الإسموكس ،توصلت الدراسه إلى إتفاق آراء المحكمين على الغرز المستخدمه ووجود فرووق ذات دلالة إحصائيه بين متوسطات آراء المحكمين فى التصميمات المنفذه فى نجاح إستخدام فن الإسموكس .

ودراسة (عبدالمنعم جاد - 2017م) بعنوان " الإستفادة من تأثير خواص بعض الأقمشه على ملابس السيدات المشكله على المانيكان " هدفت إلى دراسة إمكانية تأثير بعض خواص الأقمشه في رفع كفاءة التصميم جمالياً، وملائمة الصياغات التصميميه لإسلوب التشكيل على المانيكان ، وتوصلت الدراسه إلى التشجيع على التجريب بإستخدام الأقمشه المختلفه كمنبع ثرى يؤدي إلى الوصول لحلول إبتكاريه عديده .

ودراسة (إيمان محمود - 2017م) بعنوان " تطبيق إتجاه الهدم وإعادة البناء على أعمال بعض المصمم بإبتكار تصميمات طباعيه للأزياء بإسلوب التشكيل على المانيكان " وقد هدفت الدراسه إلى تفسير إتجاه الهدم وإعادة البناء والإستعانه به في مجال تصميم وطباعة المنسوجات و إبتكار تصميمات مستوحاه من إتجاه الهدم وإعادة البناء بإسلوب التشكيل على المانيكان ، وتوصلت الدراسه إلى إتجاه الهدم وإعادة البناء قيمه فنيه عاليه يمكن الإستفاه منها في مجالى تصميم وطباعة المنسوجات .

ودراسة (حياة مجدى - 2017م) بعنوان "الأصداف كمصدر لتصميمات ملابس السهره بإسلوب التشكيل على المانيكان " وهدفت الدراسه إلى دراسه وصفيه لأنواع الأصداف المختلفه تبعاً لمصدرها ، وإعداد مجموعه من التصميمات بإسلوب التشكيل على المانيكان ، وتوصلت النتائج إلى دراسه إيجابيه الأزياء المقتبسه من الأصداف وحصول التصميمات على أعلى الدرجات من الجوده .

التعليق على الدراسات السابقه :

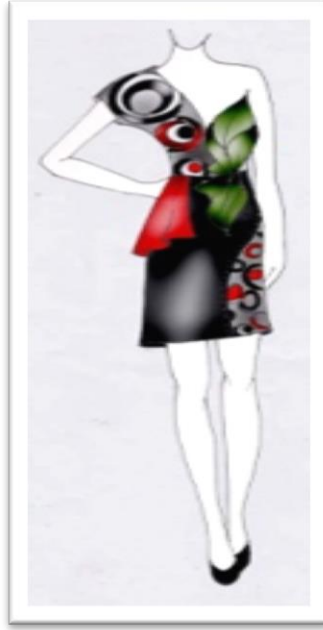
وقد إستفاد البحث الحالى من الدراسات السابقه فى تدعيم الجزء النظرى وقد إختلف البحث الحالى عن الدراسات السابقه بدراسه جديده لعمل تصميمات تتلائم الأنماط المختلفه للأجسام والوصول إلى أحدث إبتكارات للتصميمات الملبسيه بأفكار جديده ومبتكره تتوافق مع الموضه السائده .

الدراسه العمليه .:

إقتراح مجموعه من التصميمات التى تتلائم مع الأنماط المختلفه للأجسام :

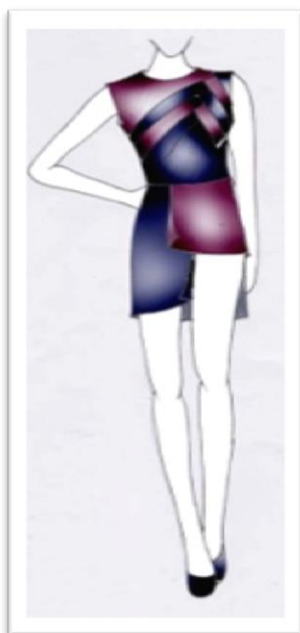
تم إستخدام إسلوب التصميم اليدوى للرسم على المانيكان بالإسلوب اليدوى ورسم مجموعه من التصميمات التى تتلائم مع أنماط الأجسام المختلفه مع الإستعانه ببرنامج الفوتوشوب (photo shope) وفيما يلى عرض التصميمات :

أولاً : التصميمات المقترحة للفتاه الممتلئه القصيره :



تصميم رقم (1)

العناصر	التوصيف
القماش المستخدم	قماش الساتان - قماش الشيفون ساتان
اللون المستخدم	اللون الأسود - الأخضر الغامق - اللون الأحمر
توصيف التصميم	التصميم عبارة عن فستان قصير بكتف واحد أيمن من قماش الساتان الأسود وقماش الشيفون ساتان باللون الأحمر .



تصميم رقم (2)

العناصر	التوصيف
القماش المستخدم	قماش الكريب - قماش الساتان
اللون المستخدم	اللون الأحمر المزرق - الأزرق الغامق
توصيف التصميم	التصميم عبارة عن فستان قصير بكسرات متداخله على الصدر ومفتوح من الأمام .



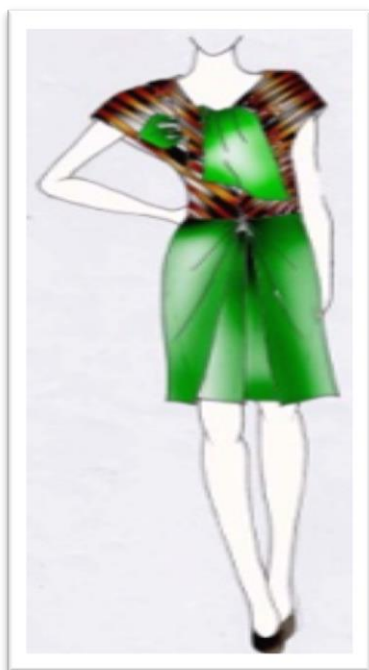
تصميم رقم (3)

العناصر	التوصيف
القماش المستخدم	قماش الكريب - قماش الساتان
اللون المستخدم	اللون الأحمر - اللون الأزرق المحمر - اللون الأخضر .
توصيف التصميم	التصميم عبارة عن فستان قصير برباط حول الرقبه وبطبقات متتاليه مثبتة عند الوسط بألوان مختلفه .



تصميم رقم (4)

العناصر	التوصيف
القماش المستخدم	قماش الكريب جورجيت - قماش الساتان ليكرا
اللون المستخدم	اللون الأبيض - اللون الأسود .
توصيف التصميم	التصميم عبارة عن فستان قصير أعلى الركبه منفذ بتقنية العقده على الصدر



تصميم رقم (5)

العناصر	التوصيف
القماش المستخدم	قماش الشيفون ساتان - وقماش ساتان مقلم
اللون المستخدم	اللون الأخضر الغامق - اللون البني
توصيف التصميم	التصميم عباره عن فستان قصير أعلى الركبه بكم كيمونو قصير بكسرات متداخله مجمه في نقطه واحده عند منتصف الأمام

ثانياً: التصميمات المقترحة للفتاه الممتلئه الطويله :



تصميم رقم (1)

العناصر	التوصيف
القماش المستخدم	قماش جباردين ليكرا
اللون المستخدم	اللون الأصفر - اللون الأزرق
توصيف التصميم	التصميم عباره عن فستان قصير أعلى الركبه بقصات بخطوط منحنيه بلونين مختلفين بالتبادل



تصميم رقم (2)

العناصر	التوصيف
القماش المستخدم	قماش ليكرا
اللون المستخدم	اللون الأحمر الأصفر - اللون الأسود
توصيف التصميم	التصميم عبارة عن فستان قصير أعلى الركبة بقصات طوليه منحنيه بشكل غير منتظم والقصات بألوان متبادله



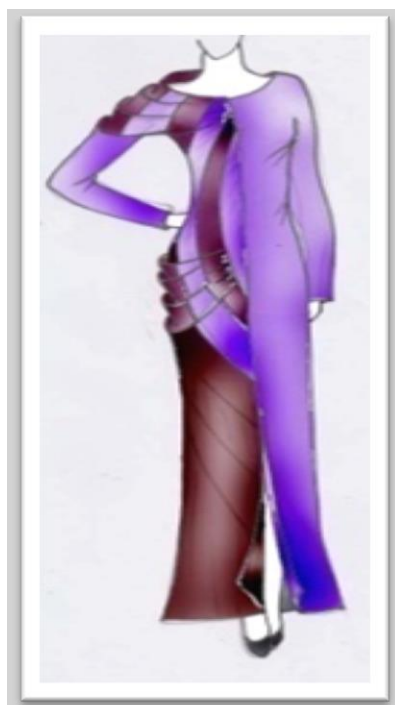
تصميم رقم (3)

العناصر	التوصيف
القماش المستخدم	قماش كريب - قماش ساتان
اللون المستخدم	اللون الأبيض - اللون الأصفر و اللون الأخضر
توصيف التصميم	التصميم عبارة عن فستان قصير أعلى الركبة منفذ على الصدر تقنية الدرابيه وبقصات مختلفة المقاس والألوان من الوسط لأسفل



تصميم رقم (4)

العناصر	التوصيف
القماش المستخدم	قماش الساتان
اللون المستخدم	اللون الأزرق الغامق واللون البنّي واللون الزيتي الغامق
توصيف التصميم	التصميم عبّاره عن فستان قصير بكتف أيسر وكسرات على الصدر وكسرات غير منتهيه على الجنب بألوان مختلفه



تصميم رقم (5)

العناصر	التوصيف
القماش المستخدم	قماش ليكرا
اللون المستخدم	اللون الأزرق الفاتح واللون البني
توصيف التصميم	التصميم عبارة عن فستان قصير بدراييه على الصدر ودراييه على الجنب الأيمن

ثالثاً: التصميمات المقترحة للفتاه النحيفه القصيره :



تصميم رقم (1)

العناصر	التوصيف
القماش المستخدم	قماش الساتان - الشيفون ساتان
اللون المستخدم	اللون البنى المحمر - والأخضر الغامق
توصيف التصميم	التصميم عباره عن فستان قصير بكتف بكشكشه على الذراع الأيسر وحمالة كتف على الذراع الأيمن وجونله قصيره أعلى الركبه



تصميم رقم (2)

العناصر	التوصيف
القماش المستخدم	قماش الساتان - الشيفون ساتان
اللون المستخدم	اللون الأزرق المحمر - اللون البنّي المحمر
توصيف التصميم	التصميم عبّاره عن فستان قصير بـكوله مرتفعه من الخلف أعلى الرقبه



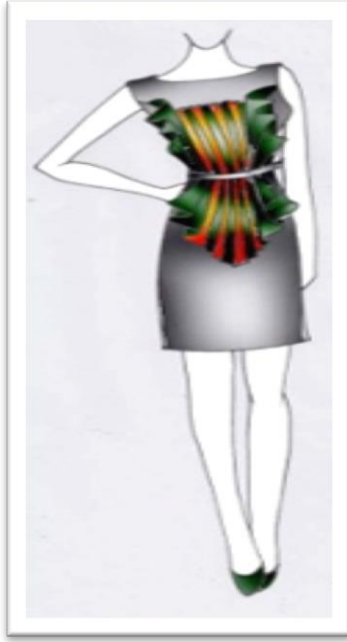
تصميم رقم (3)

العناصر	التوصيف
القماش المستخدم	قماش الليكرا
اللون المستخدم	اللون الأزرق الغامق واللون الرمادي واللون البنى
توصيف التصميم	التصميم عبارة عن فستان قصير بقصه عريضه على الصدر وقصات طوليه من جانبي التصميم وقصه بمنتصف الأمام بكسرات متتاليه



. تصميم رقم (4)

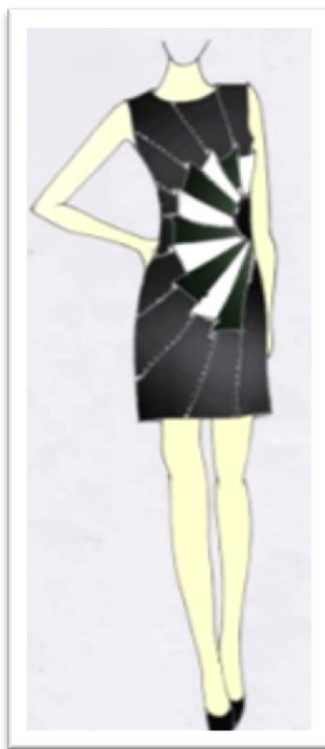
العناصر	التوصيف
القماش المستخدم	قماش شيفون منقوش وقماش الساتان
اللون المستخدم	اللون الأحمر المزرق واللون الأسود المنقوش بدوائر ملونه
توصيف التصميم	التصميم عباره عن فستان قصير بكسرات على الرقبه وكسرات عند منتصف الأمام مع خط الكتف الأيمن



تصميم رقم (5)

العناصر	التوصيف
القماش المستخدم	قماش الساتان وقماش الشيفون ساتان
اللون المستخدم	اللون الأسود واللون الأخضر الغامق
توصيف التصميم	التصميم عبارة عن فستان قصير بكسرات عند الوسط لأعلى الصدر وأسفل الوسط

رابعاً: التصميمات المقترحة للفتاه النحيفه الطويله :



. تصميم رقم (1)

العناصر	التوصيف
القماش المستخدم	قماش الكريب جورجيت وقماش الليكرا
اللون المستخدم	اللون الأسود واللون الأبيض والأخضر الغامق
توصيف التصميم	التصميم عبارة عن فستان قصير بقصات إشعاعيه من الجانب الأيسر عن الوسط بكسرات متتاليه بشكل إشعاعى



. تصميم رقم (2)

العناصر	التوصيف
القماش المستخدم	قماش الساتان
اللون المستخدم	اللون الأخضر الفاتح واللون الأحمر الغامق
توصيف التصميم	التصميم عبارة عن فستان قصير بكتف واحد وأيمن ووطبقه علويه مطويه على الجزء الأسفل للجونله مفتوحه ومثبته على الجنب



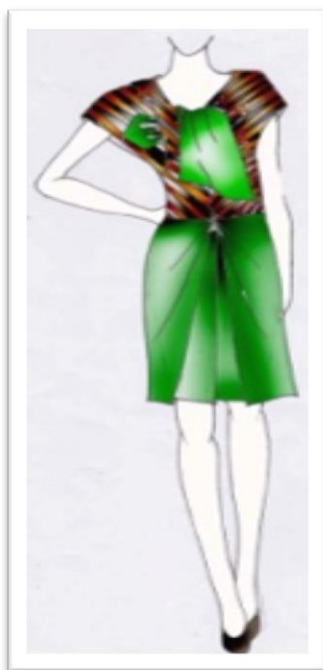
. تصميم رقم (3)

العناصر	التوصيف
القماش المستخدم	قماش ليكرا كريب
اللون المستخدم	اللون الأصفر المحمر واللون الزيتي الغامق
توصيف التصميم	التصميم عباره عن فستان قصير بفتحة رقبه على شكل (7) وعقده على منطقة الصدر وتقنية الدرايبه على جانبى التصميم الأيمن والأيسر



. تصميم رقم (4)

العناصر	التوصيف
القماش المستخدم	قماش شيفون مقلم
اللون المستخدم	اللون الأسود واللون الأحمر الغامق واللون الزيتي
توصيف التصميم	التصميم عبارة عن فستان قصير يقصه دائريه عند الجنب الأيسر بشكل دائري



تصميم رقم (5)

العناصر	التوصيف
القماش المستخدم	قماش الشيفون ساتان - وقماش ساتان مقلم
اللون المستخدم	اللون الأخضر الغامق - اللون البني
توصيف التصميم	التصميم عباره عن فستان قصير أعلى الركبه بكم كيمونو قصير بكسرات متداخله مجمهه فى نقطه واحده عند منتصف الأمام

- تنفيذ بعض التصميمات المقترحه لأنماط الأجسام المختلفه بإستخدام أسلوب التشكيل على المانيكان:

تم تحكيم التصميمات المقترحه وبعد إستطلاع آراء المحكمين ونتيجة الآراء تم تنفيذ أربعة تصميمات للأنماط المختلفه للأجسام ، وفيما يلى التصميمات المنفذه :

أولاً : التصميم المنفذ للفتاه الممتلئه القصيره



ثانياً : التصميم المنفذ للفتاه الممتلئه الطويله



ثالثاً : التصميم المنفذ للفتاه النحيفه القصيره



رابعاً : التصميم المنفذ للفتاه النحيفه الطويله



أولاً :- وصف لأداة الدراسة وكيفية إعدادها والتأكد من صدقها وثباتها

تم إعداد استبيان تحكيم على التصميمات المقترحة للمتخصصين ملحق (1) استمارة استبيان تصميمات ملبسيه مستحدثه بإسلوب التشكيل على المانيكان لمعالجة بعض العيوب الجسمانيه للسيدات خاصة بالمتخصصين من أعضاء هيئة التدريس :

تحقيق محاور الاستبيان :

ولتحقيق محاور الاستبيان تم الاطلاع على الدراسات السابقة والبحوث والدراسات الخاصه بدراسة تأثير الإيهام البصرى لإخفاء العيوب الجسمانيه بإستخدام إسلوب التشكيل على المانيكان

أولاً : صدق الاستبيان :

1. الصدق الظاهري (صدق المتخصصين) :

تم عرض الاستبيان في صورته الأولية على المتخصصين وعددهم (10) محكمين وذلك لإبداء آرائهم

جدول (1) نسب الإتفاق بين المحكمين على صلاحية كل عبارة في الإستبيان

رقم العبارة	عدد المتفقين	النسبة (%)	رقم العبارة	عدد المتفقين	النسبة (%)
1	10	%100	12	8	%80
2	8	%80	13	10	%100
3	4	%40	14	9	%90
4	9	%90	15	10	%100
5	9	%90	16	8	%80
6	10	%100	17	9	%90
7	10	%100	18	10	%100
8	9	%90	19	6	%60
9	10	%100	20	10	%100
10	8	%80	21	9	%90
11	10	%100	22	10	%100

وفي ضوء إتفاق المتخصصين استبقت الباحثة على البنود التي حصلت على نسبة إتفاق (80% فأكثر) من عدد المحكمين وتم إعادة صياغة بعض العبارات وأدخل بعض التعديلات عليها بناءً على ملاحظات المحكمين.

1. الصدق البنائي (التجانس الداخلي) :

جدول (2) معامل الارتباط بين درجة كل عبارة والدرجة الكلية للمحور الذي تنتمي إليه العبارة

العبارة	معامل الارتباط	الدلالة	العبارة	معامل الارتباط	الدلالة
المحور الأول					
10	0,876**	0,000			
11	0,850**	0,000	1	0,770**	0,000
12	0,916**	0,000	2	0,855**	0,000
المحور الرابع			3	0,840**	0,000
13	0,782**	0,000	4	0,881**	0,000
المحور الثاني					
14	0,867**	0,000			
15	0,842**	0,000	5	0,734**	0,000
16	0,739**	0,000	6	0,667**	0,000
المحور الخامس			7	0,739**	0,000
17	0,745**	0,000	8	0,584**	0,000
18	0,782**	0,000	المحور الثالث		
19	0,840**	0,000			
20	0,794**	0,000	9	0,885**	0,000

* دال إحصائياً عند مستوى (0,01) ويلاحظ من الجدول أن جميع معاملات الارتباط دالة إحصائياً عند مستوى (0,01) من الثقة، وهذا يشير إلى أن عبارات الإستبيان متماسكة، وتنتمي كل عبارة إلى المحور الذي يتضمنها.

ثانياً : ثبات الاستبيان :-

للتأكد من ثبات الاستبيان تم حساب معامل الاتساق الداخلي بواسطة معادلة ألفا كرونباخ

Alpha

جدول (3) معامل الثبات ألفا كرونباخ لمحاور الاستبيان

المحاور	قيمة معامل الثبات
ملائمة خطوط التصميم لإخفاء العيوب الجسمية	0,851
الخامات المستخدمه لمعالجة العيوب الجسيمه	0,623
ملائمة الألوان فى التصميم	0,812
تحقيق الجانب الإبتكارى فى التصميم	0,711
تأثير التصميم بفن الخداع البصرى	0,754
ثبات الأداة الكلي	0,750

وفي ضوء نتائج معاملات الثبات لمحاور الاستبيان الموضحة بالجدول السابق، لم يتم حذف أي اى محور ، حيث كانت معاملات الثبات مرتفعة كما يتضح من الجدول رقم () أن معامل ثبات الاستبيان الكلي 0,750 ، وجميعها دالة صياغة الاستبيان فى صورته النهائية :

تم وضع الاستبيان فى صورته النهائية وهو يتكون من 5محاور المحور الأول يتكون من (4 بنود) ، المحور الثانى يتكون من (4 بنود) ، المحور الثالث يتكون من (4 بنود) ، المحور الرابع يتكون من (4 بنود) ، ، المحور الخامس يتكون من (4 بنود) ثانياً : استبيان تصميمات ملبسيه مستحدثه بإسلوب التشكيل على المانيكان لمعالجة بعض العيوب الجسمانيه للسيدات خاصة بالمستهلكات :

تم إعداد استبيان تحكيم على التصميمات المقترحة للمستهلكات ملحق (2) تجريب وتقنين الاستبيان (ضبط الاستبيان) :-

تم تقنين الاستبيان وذلك بتعيين الصدق والثبات له كما يأتى :
أولاً : صدق الاستبيان :

الصدق الظاهرى (صدق المستهلكات) :

تم عرض الاستبيان في صورته الأولى على المحكمين وعددهم (10) محكم وذلك لإبداء آرائهم

جدول (4) نسب الإتفاق بين المحكمين على صلاحية كل عبارة في الإستبيان

رقم العبارة	عدد المتفقين	النسبة (%)	رقم العبارة	عدد المتفقين	النسبة (%)
1	10	%100	8	10	%100
2	8	%80	9	10	%100
3	5	%50	10	9	%90
4	9	%90	11	10	%100
5	9	%90	12	5	%50
6	10	%100	13	8	%80
7	10	%100	14	9	%90

وفي ضوء إتفاق المحكمين استبقت الباحثة على البنود التي حصلت على نسبة إتفاق (%80 فأكثر) من عدد المحكمين وقد تم إعادة صياغة بعض العبارات وأدخل بعض التعديلات عليها بناءً علي ملاحظات المحكمين.

ثانياً : ثبات الاستبيان :-

للتأكد من ثبات الاستبيان تم حساب معامل الاتساق الداخلي بواسطة معادلة ألفا كرونباخ Alpha وقد جاءت النتائج كما في جدول (4) .

جدول (5) معامل الثبات ألفا كرونباخ لاستبيان المستهلكين

قيمة معامل الثبات	الإستبيان
0,797	ملائمة التصميم للمستهلك
0,721	تحقيق الوضه السائده
0,759	ثبات الاداة الكلى

يتضح من الجدول (5) أن قيمة معامل الثبات العام للاستبيان بلغت 0,897، بالتالي يتمتع الاستبيان ككل بدرجة عالية من الثبات .

صياغة الاستبيان في صورته النهائية :

تم وضع الاستبيان في صورته النهائية وهو يتكون من محورين محاور المحور الأول يتكون من (6 بنود) ، المحور الثاني يتكون من (6 بنود)
المعاملات الإحصائية التي استخدمت في تحليل البيانات:

تم تحليل البيانات وإجراء المعاملات الإحصائية باستخدام برنامج SPSS لاستخراج النتائج وفيما يلي بعض الأساليب الإحصائية المستخدمة :

1. معامل ارتباط بيرسون لحساب الصدق
2. معامل ألفا كرونباخ لحساب الثبات
3. المتوسط المرجح والمتوسط المئوي المرجح (معامل الجودة)
4. المتوسط الحسابي والانحراف المعياري
5. تحليل التباين (ANOVA)

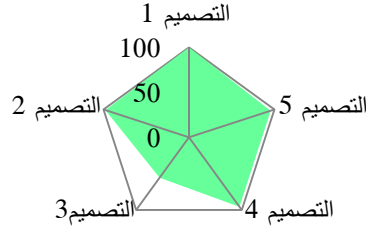
أراء المتخصصين (أعضاء هيئة التدريس): ن = 15
التحقق من صحة الفروض الفرض الأول : " توجد فروق ذات دلالة إحصائية بين متوسطات آراء المحكمين على التصميمات المقترحة في ملائمة خطوط التصميم لإخفاء العيوب الجسمية.

(أ) الفتاة النحيلة الطويلة .

للتحقق من صحة هذا الفرض تم حساب المتوسط المرجح والمتوسط المئوي المرجح والانحراف المعياري لأراء المتخصصين حول التصميمات المقترحة.

جدول (6) المتوسط المرجح والمتوسط المئوي المرجح والانحراف المعياري لأراء المتخصصين حول التصميمات المقترحة للفتاة النحيلة الطويلة فى ملائمة خطوط التصميم لإخفاء العيوب الجسمية

المحور الاول	التصميم	مستويات المؤشرات			مجموع الأوزان	المتوسط المرجح	الإتحراف المعياري	المتوسط المئوي المرجح (معامل الجودة)	مستوى التصميم
		مناسب	غير مناسب	مناسب إلى غير مناسب					
ملائمة خطوط التصميم لإخفاء العيوب الجسمية	1	15	0	0	45	3,00	0,00	100%	مناسب
	2	14	1	0	44	2,93	0,07	97,7%	مناسب
	3	2	6	7	25	1,66	0,52	55,5%	غير مناسب
	4	13	2	0	43	2,86	0,12	95,5%	مناسب
	5	13	2	0	43	2,86	0,12	95,5%	مناسب



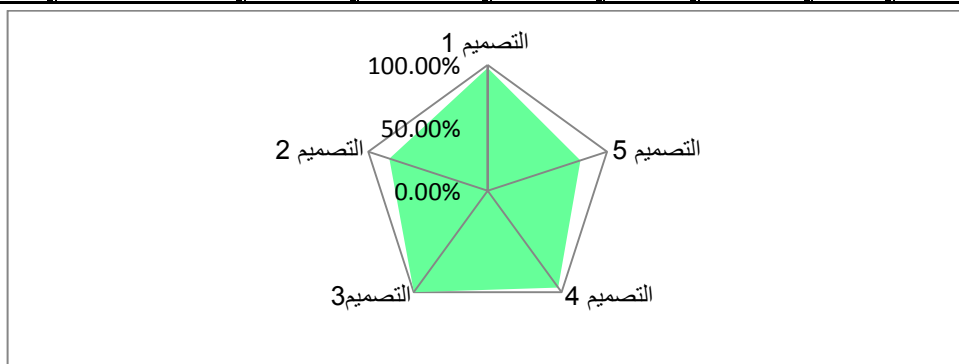
شكل (1) ترتيب التصميمات المقترحة وفقا لأراء المتخصصين حول التصميمات المقترحة للفتاة النحيلة الطويلة فى ملائمة خطوط التصميم لإخفاء العيوب الجسمية

يتضح من الجدول (6) والشكل (1) : اتفاق أراء السادة المتخصصين حول التصميمات المقترحة حيث نجد أن تقييم معاملات الجودة للتصميمات المقترحة تكون مرتفعه حيث تبين أن عدد (4) تصميمات حصلوا على معامل جودة يقع فى مستوى (مناسب) ، عدد (1) تصميم حصل على معامل جودة يقع فى مستوى (غير مناسب). تراوحت معاملات الاتفاق

ما بين (100%) للتصميم رقم (1) ويقع في مستوى مناسب ، (55,5%) للتصميم رقم (3) ويقع في مستوى غير مناسب . مما يوضح ملائمة خطوط التصميم لإخفاء العيوب الجسمية (ب) الفتاة النحيلة القصيرة

جدول (7) المتوسط المرجح والمتوسط المنوي المرجح والانحراف المعياري لأراء المتخصصين حول التصميمات المقترحة للفتاة النحيلة القصيرة في ملائمة خطوط التصميم لإخفاء العيوب الجسمية

المحور الاول	التصميم	مستويات المؤشرات			مجموع الأوزان	المتوسط المرجح	الانحراف المعياري	المتوسط المنوي المرجح (معامل الجودة)	مستوى التصميم
		مناسب	3 مناسب إلى 4	غير مناسب					
ملائمة خطوط التصميم لإخفاء العيوب الجسمية	6	14	1	0	44	2,93	0,07	97,7%	مناسب
	7	7	8	0	37	2,47	0,52	82,3%	مناسب
	8	15	0	0	45	3,00	0,00	100%	مناسب
	9	13	2	0	43	2,86	0,12	95,5%	مناسب
	10	8	4	3	35	2,33	0,82	77,7%	مناسب إلى حد ما



شكل (2) ترتيب التصميمات المقترحة وفقا لأراء المتخصصين حول التصميمات المقترحة للفتاة النحيلة القصيرة في ملائمة خطوط التصميم لإخفاء العيوب الجسمية

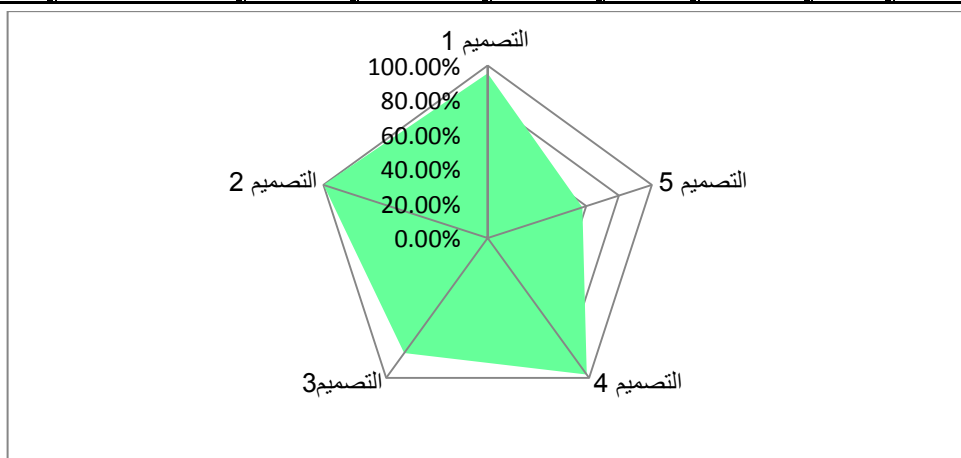
يتضح من الجدول (7) والشكل (2) :اتفاق أراء السادة المتخصصين حول التصميمات المقترحة حيث نجد أن تقييم معاملات الجودة للتصميمات المقترحة تكون مرتفعه حيث تبين أن عدد (4) تصميمات حصلوا على معامل جودة يقع في مستوى (مناسب) ، عدد

(1) تصميم حصل على معامل جودة يقع في مستوى (مناسب الى حد ما). تراوحت معاملات الاتفاق ما بين (100%) للتصميم رقم (8) ويقع في مستوى مناسب ، (77,7%) للتصميم رقم (10) ويقع في مستوى مناسب الى حد ما . مما يوضح ملائمة خطوط التصميم لإخفاء العيوب الجسمية

(ج) الفتاة الممتلئة الطويلة

جدول (8) المتوسط المرجح والمتوسط المنوي المرجح والانحراف المعياري لأراء المتخصصين حول التصميمات المقترحة الفتاة الممتلئة الطويلة في ملائمة خطوط التصميم لإخفاء العيوب الجسمية

المحور الاول	التصميم	مستويات المؤشرات			مجموع الأوزان	المتوسط المرجح	الإحتراف المعياري	المتوسط المنوى المرجح (معامل الجودة)	مستوى التصميم
		مناسب	لا مناسب الى	غير مناسب					
ملائمة خطوط التصميم لإخفاء العيوب الجسمية	11	13	2	0	43	2,86	0,12	95,5%	مناسب
	12	15	0	0	45	3,00	0,00	100%	مناسب
	13	7	8	0	37	2,47	0,52	82,3%	مناسب
	14	14	1	0	44	2,93	0,07	97,7%	مناسب
	15	2	7	6	26	1,73	0,49	57,7%	غير مناسب



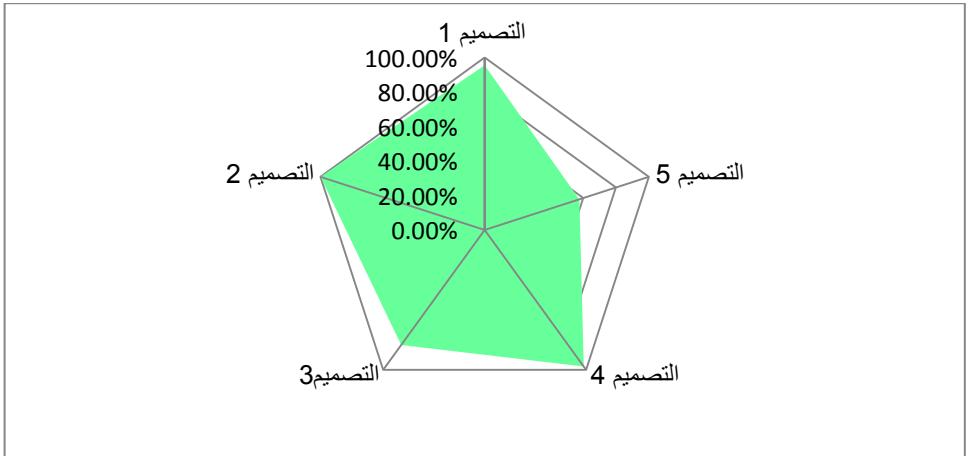
شكل (3) ترتيب التصميمات المقترحة وفقا لأراء المتخصصين حول التصميمات المقترحة الفتاة الممتلئة الطويلة في ملائمة خطوط التصميم لإخفاء العيوب الجسمية

يتضح من الجدول (8) والشكل (3) :اتفاق آراء السادة المتخصصين حول التصميمات المقترحة حيث نجد أن تقييم معاملات الجودة للتصميمات المقترحة تكون مرتفعه حيث تبين أن عدد (4) تصميمات حصلوا على معامل جودة يقع في مستوى (مناسب) ، عدد (1) تصميم حصل على معامل جودة يقع في مستوى (غير مناسب).تزاوتت معاملات الاتفاق ما بين (100%) للتصميم رقم (12) ويقع في مستوى مناسب ، (57,7%) للتصميم رقم (12) ويقع في مستوى غير مناسب . مما يوضح ملائمة خطوط التصميم لإخفاء العيوب الجسمية

(د) الفتاة الممتلئه القصيرة

جدول (9) المتوسط المرجح والمتوسط المنوي المرجح والانحراف المعياري لأراء المتخصصين حول التصميمات المقترحة الفتاة البدنية القصيرة في ملائمة خطوط التصميم لإخفاء العيوب الجسمية

المحور الاول	التصميم	مستويات المؤشرات			مجموع الأوزان	المتوسط المرجح	الانحراف المعياري	المتوسط المنوي المرجح (معامل الجودة)	مستوى التصميم
		مناسب	3 مناسب إلى 4	غير مناسب					
ملائمة خطوط التصميم إخفاء العيوب الجسمية	16	13	2	0	43	2,86	0,12	95,5%	مناسب
	17	14	1	0	44	2,93	0,07	97,7%	مناسب
	18	8	4	3	35	2,33	0,82	77,7%	مناسب إلى حد ما
	19	15	0	0	45	3,00	0,00	100%	مناسب
	20	7	8	0	37	2,47	0,52	82,3%	مناسب



شكل (4) ترتيب التصميمات المقترحة وفقا لأراء المتخصصين حول التصميمات المقترحة الفتاة الممتلئة القصيرة في ملائمة خطوط التصميم لإخفاء العيوب الجسمية

يتضح من الجدول (9) والشكل (4) : اتفاق آراء السادة المتخصصين حول التصميمات المقترحة حيث نجد أن تقييم معاملات الجودة للتصميمات المقترحة تكون مرتفعه حيث تبين أن عدد (4) تصميمات حصلوا على معامل جودة يقع في مستوى (مناسب) ، عدد (1) تصميم حصل على معامل جودة يقع في مستوى (مناسب الى حد ما). تراوحت معاملات الاتفاق ما بين (100%) للتصميم رقم (19) ويقع في مستوى مناسب ، (77,7%) للتصميم رقم (18) ويقع في مستوى مناسب . مما يوضح ملائمة خطوط التصميم لإخفاء العيوب الجسمية

جدول (10) تحليل التباين لدراسة معنوية الفروق بين إستجابات السادة المتخصصين بين التصميمات المقترحة في ملائمة خطوط التصميم لإخفاء العيوب الجسمية.

نمط الجسم	مصدر التباين	درجات الحرية	مجموع المربعات	متوسط المربعات	F	الدالة	مستوى الدالة
الفتاة النحيلة الطويلة	بين التصميمات	4	14,205	3,551	15.1	0,000	دالة عند (0,01)
	داخل التصميمات	70	16,461	.235			
	الإجمالي	74	30,667				

دالة عند (0,01)	0,000	5,7	01,313	5,254	4	بين التصميمات	الفتاة النحيلة القصيرة
			0,227	15,866	70	داخل التصميمات	
			-	21.120	74	الإجمالي	
دالة عند (0,01)	0,001	15,265	1,901	7,603	4	بين التصميمات	الفتاة الممتلئة لطويلة
			0,125	8,717	70	داخل التصميمات	
			-	16,32	74	الإجمالي	
دالة عند (0,01)	0,000	3,048	0,868	3,472	4	بين التصميمات	الفتاة الممتلئة القصيرة
			0,083	5,925	70	داخل التصميمات	
			-	9,295	74	الإجمالي	

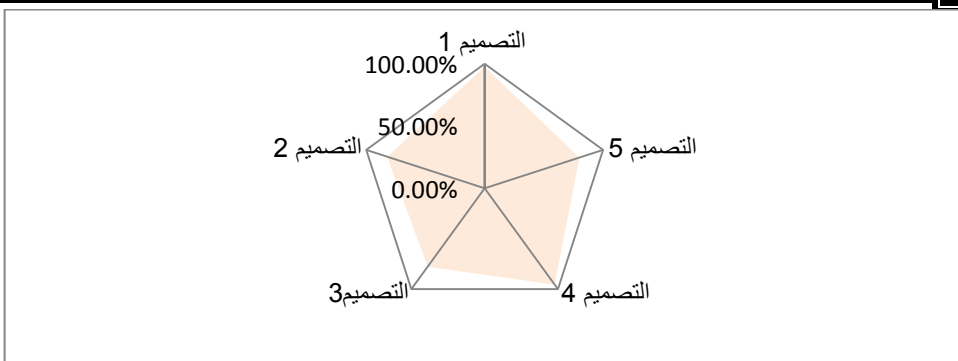
يتضح من الجدول (10) :وجود فروق ذات دلالة إحصائية عند مستوى دلالة (0,01) بين إستجابات السادة المتخصصين على التصميمات ملائمة خطوط التصميم لإخفاء العيوب الجسمية وذلك في كل الانماط الجسمية حيث بلغت قيمة (ف) للانماط على التوالي (15.1 ، 5,7 ، 15,265 ، 3,048) ومستوى الدلالة أقل من مستوى المعنوية (0,01) ، مما يدل على وجود فروق بين التصميمات في هذا المحور مما يؤكد تحقق الفرض الاول الفرض الثاني: " توجد فروق ذات دلالة إحصائية بين متوسطات آراء المحكمين على التصميمات المقترحة في الخامات المستخدمة لمعالجة العيوب الجسيمه.

(ا) الفتاة النحيلة الطويلة .

جدول (11) المتوسط المرجح والمتوسط المنوي المرجح والانحراف المعياري لأراء المتخصصين حول

التصميمات المقترحة للفتاة النحيلة الطويلة في الخامات المستخدمة لمعالجة العيوب الجسمية

المحور الثاني	التصميم	مستويات المؤشرات			مجموع الأوزان	المتوسط المرجح	الانحراف المعياري	المتوسط المنوي المرجح (معامل الجودة)	مستوى التصميم
		مناسب	3 مناسب إلى 4	غير مناسب					
العيوب الجسمية الخامات المستخدمة لمعالجة	1	14	1	0	44	2,93	0,07	97,7%	مناسب
	2	7	8	0	37	2,47	0,52	82,3%	مناسب
	3	8	4	3	35	2,33	0,82	77,7%	مناسب إلى حد ما
	4	13	2	0	43	2,86	0,12	95,5%	مناسب
	5	6	9	0	36	2,40	0,51	80%	مناسب



شكل (5) ترتيب التصميمات المقترحة وفقا لأراء المتخصصين حول التصميمات المقترحة للفتاة

النحيلة الطويلة في الخامات المستخدمة لمعالجة العيوب الجسمية

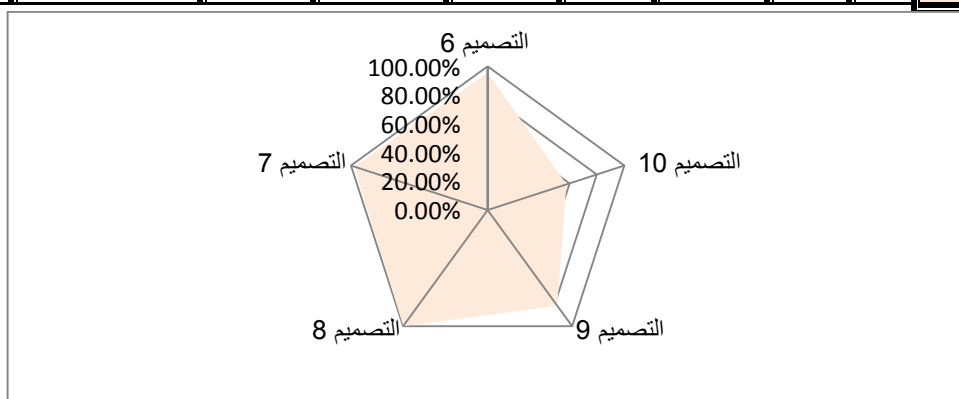
يتضح من الجدول (11) والشكل (5) : اتفاق آراء السادة المتخصصين حول التصميمات المقترحة حيث نجد أن تقييم معاملات الجودة للتصميمات المقترحة تكون مرتفعه حيث تبين أن عدد (4) تصميمات حصلوا على معامل جودة يقع في مستوى (مناسب) ، عدد (1) تصميم حصل على معامل جودة يقع في مستوى (مناسب إلى حد ما). تراوحت معاملات الاتفاق ما بين (97,7%) للتصميم رقم (1) ويقع في مستوى مناسب ، (77,7%) للتصميم

رقم (3) ويقع في مستوى مناسب الى حد ما. مما يوضح ملائمة خطوط التصميم لإخفاء العيوب الجسمية

(ب) الفتاة النحيلة القصيرة

جدول (12) المتوسط المرجح والمتوسط المنوي المرجح والانحراف المعياري لأراء المتخصصين حول التصميمات المقترحة للفتاة النحيلة القصيرة في الخامات المستخدمة لمعالجة العيوب الجسيمه

المحور الثاني	التصميم	مستويات المؤشرات			مجموع الأوزان	المتوسط المرجح	الانحراف المعياري	المتوسط المنوي المرجح (معامل الجودة)	مستوى التصميم
		مناسب	ك	مناسب إلى حد					
العيوب الجسيمه الخامات المستخدمة لمعالجة	6	13	2	0	43	0,12	95,5%	مناسب	
	7	14	1	0	44	0,07	97,7%	مناسب	
	8	15	0	0	45	0,00	100%	مناسب	
	9	7	8	0	37	0,52	82,3%	مناسب	
	10	2	7	6	26	0,49	57,7%	غير مناسب	



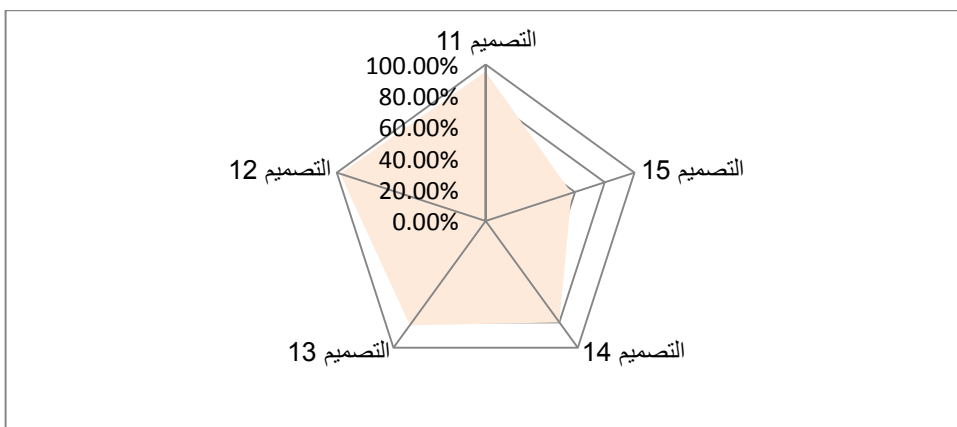
شكل (6) ترتيب التصميمات المقترحة وفقا لأراء المتخصصين حول التصميمات المقترحة للفتاة النحيلة القصيرة في الخامات المستخدمة لمعالجة العيوب الجسيمه

يتضح من الجدول (12) والشكل (6) :اتفاق آراء السادة المتخصصين حول التصميمات المقترحة حيث نجد أن تقييم معاملات الجودة للتصميمات المقترحة تكون مرتفعه حيث تبين أن عدد (4) تصميمات حصلوا على معامل جودة يقع في مستوى (مناسب) ، عدد (1) تصميم حصل على معامل جودة يقع في مستوى (غير مناسب).تراوحت معاملات الاتفاق ما بين (100%) للتصميم رقم (8) ويقع في مستوى مناسب ، (57,7%) للتصميم رقم (10) ويقع في مستوى غيرمناسب. مما يوضح ملائمة خطوط التصميم لإخفاء العيوب الجسمية

(ج) الفتاة الممتلئة الطويلة

جدول (13) المتوسط المرجح والمتوسط المنوي المرجح والانحراف المعياري لأراء المتخصصين حول التصميمات المقترحة الفتاة البدنية الطويلة في الخامات المستخدمة لمعالجة العيوب الجسيمه

مستوى التصميم	المتوسط المنوي المرجح (معامل الجودة)	الانحراف المعياري	المتوسط المرجح	مجموع الأوزان	مستويات المؤشرات			التصميم	المحور الثاني
					غير مناسب	مناسب إلى حد ما	مناسب		
مناسب	95,5%	0,12	2,86	43	0	2	13	11	الخامات المستخدمة لمعالجة العيوب الجسمية
مناسب	97,7%	0,07	2,93	44	0	1	14	12	
مناسب	82,3%	0,52	2,47	37	0	8	7	13	
مناسب	80%	0,51	2,40	36	0	9	6	14	
غير مناسب	57,7%	0,49	1,73	26	6	7	2	15	



شكل (7) ترتيب التصميمات المقترحة وفقا لأراء المتخصصين حول التصميمات المقترحة الفتاة البدنية الطويلة في الخامات المستخدمه لمعالجة العيوب الجسميه

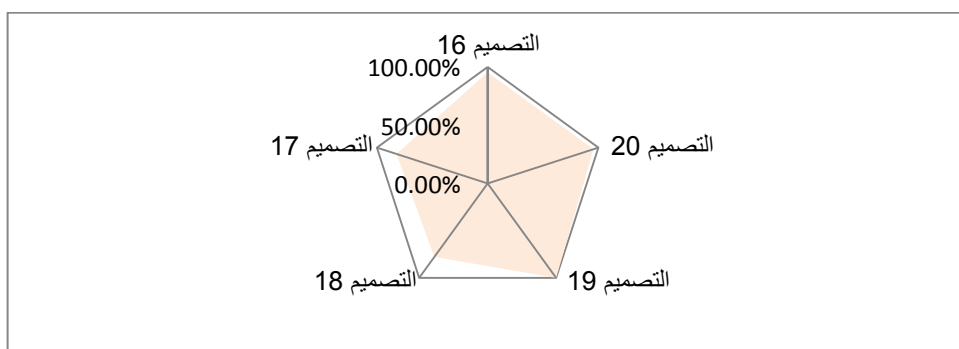
يتضح من الجدول (13) والشكل (7) :اتفاق آراء السادة المتخصصين حول التصميمات المقترحة حيث نجد أن تقييم معاملات الجودة للتصميمات المقترحة تكون مرتفعه حيث تبين أن عدد (4) تصميمات حصلوا على معامل جودة يقع في مستوى (مناسب) ، عدد (1) تصميم حصل على معامل جودة يقع في مستوى (غير مناسب).تراوحت معاملات الاتفاق ما بين (100%) للتصميم رقم (12) ويقع في مستوى مناسب ، (57,7%) للتصميم رقم (12) ويقع في مستوى غير مناسب . مما يوضح ملائمة خطوط التصميم لإخفاء العيوب الجسميه

(د) الفتاة الممتلئة القصيرة

جدول (14) المتوسط المرجح والمتوسط المئوي المرجح والانحراف المعياري لأراء المتخصصين حول

التصميمات المقترحة الفتاة البدنية القصيرة فى الخامات المستخدمة لمعالجة العيوب الجسميه

مستوى التصميم	المتوسط المئوي المرجح (معامل الجودة)	الانحراف المعياري	المتوسط المرجح	مجموع الأوزان	مستويات المؤشرات			التصميم	المحور الثانى
					غير مناسب	مناسب إلى حد	مناسب		
مناسب	95,5%	0,12	2,86	43	0	2	13	16	الخامات المستخدمة لمعالجة العيوب الجسميه
مناسب	82,3%	0,52	2,47	37	0	8	7	17	
مناسب إلى حد ما	77,7%	0,82	2,33	35	3	4	8	18	
مناسب	100%	0,00	3,00	45	0	0	15	19	
مناسب	95,5%	0,12	2,86	43	0	2	13	20	



شكل (8) ترتيب التصميمات المقترحة وفقا لأراء المتخصصين حول التصميمات المقترحة الفتاة

الممتلئة القصيرة فى الخامات المستخدمة لمعالجة العيوب الجسميه

يتضح من الجدول (14) والشكل (8) :اتفاق آراء السادة المتخصصين حول التصميمات المقترحة حيث نجد أن تقييم معاملات الجودة للتصميمات المقترحة تكون مرتفعه

حيث تبين أن عدد (4) تصميمات حصلوا على معامل جودة يقع في مستوى (مناسب) ، عدد (1) تصميم حصل على معامل جودة يقع في مستوى (مناسب الى حد ما). تراوحت معاملات الاتفاق ما بين (100%) للتصميم رقم (19) ويقع في مستوى مناسب ، (77,7%) للتصميم رقم (18) ويقع في مستوى مناسب . مما يوضح الخامات المستخدمة لمعالجة العيوب الجسميه

جدول (15) تحليل التباين لدراسة معنوية الفروق بين إستجابات السادة المتخصصين بين التصميمات المقترحة في الخامات المستخدمة لمعالجة العيوب الجسميه.

نمط الجسم	مصدر التباين	درجات الحرية	مجموع المربعات	متوسط المربعات	F	الدالة	مستوى الدالة
الفتاة النحيلة الطويلة	بين التصميمات	4	2,848	.712	2.356	0,000	دالة عند (0,01)
	داخل التصميمات	70	21,152	.301			
	الإجمالي	74	24				
الفتاة النحيلة القصيرة	بين التصميمات	4	13,47	3,287	22,122	0,000	دالة عند (0,05)
	داخل التصميمات	70	10,400	0,149			
	الإجمالي	74	23,547	-			
الفتاة الممتلئه الطويلة	بين التصميمات	4	6,830	1,707	10,260	0,002	دالة عند (0,01)
	داخل التصميمات	70	11,650	0,166			
	الإجمالي	74	23,547	-			
الفتاة الممتلئه القصيرة	بين التصميمات	9	5,233	1,306	10,807	0,000	دالة عند (0,01)
	داخل التصميمات	140	8,457	0,121			
	الإجمالي	149	13,680	-			

يتضح م الجدول السابق وجود فروق ذات دلالة إحصائية عند مستوى دلالة (0,01) بين إستجابات السادة المتخصصين على التصميمات في الخامات المستخدمة لمعالجة العيوب

الجسميه وذلك في كل الانماط الجسمية حيث بلغت قيمة (ف) للانماط على التوالي (2,356-22,122 - 10,260-10,807) ومستوى الدلالة أقل من مستوى المعنوية (0,01) ، مما يدل على وجود فروق بين التصميمات في هذا المحور . مما يؤكد تحقق

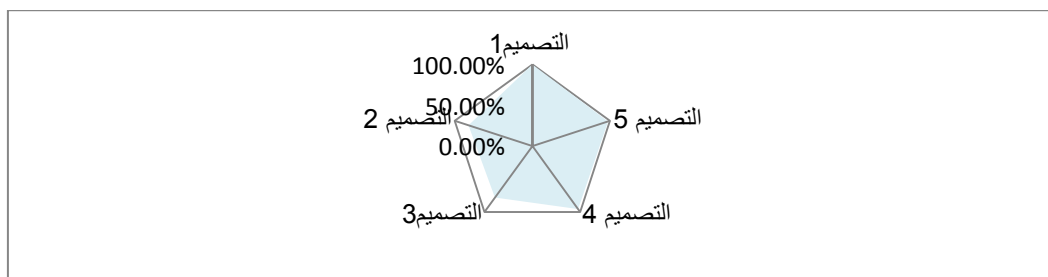
الفرض الثاني

• النتائج المتعلقة بالفرض الثالث:

"يوجد فروق ذات دلالة إحصائية بين متوسطات آراء المحكمين على التصميمات المقترحة في ملائمة الألوان في التصميم (ا) الفتاة النحيلة الطويلة .

جدول (16) المتوسط المرجح والمتوسط المنوي المرجح والانحراف المعياري لآراء المتخصصين حول التصميمات المقترحة للفتاة النحيلة الطويلة في في ملائمة الألوان في التصميم

المحور الثالث	التصميم	مستويات المؤشرات			مجموع الأوزان	المتوسط المرجح	الانحراف المعياري	المتوسط المنوي المرجح (معامل الجودة)	مستوى التصميم
		مناسب	3 مناسب إلى 4	غير مناسب					
في ملائمة الألوان في التصميم	1	15	0	0	45	3,00	0,00	100%	مناسب
	2	7	8	0	37	2,47	0,52	82,3%	مناسب
	3	8	4	3	35	2,33	0,82	77,7%	مناسب إلى حد ما
	4	13	2	0	43	2,86	0,12	95,5%	مناسب
	5	14	1	0	44	2,93	0,07	97,7%	مناسب

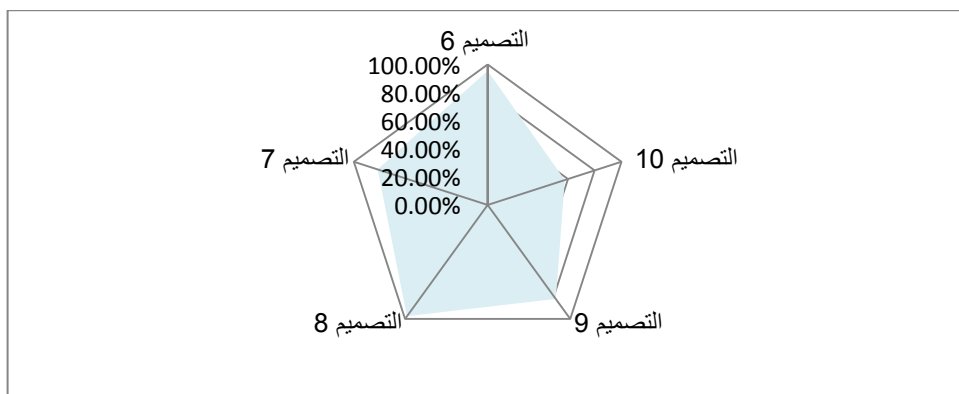


شكل (9) ترتيب التصميمات المقترحة وفقا لأراء المتخصصين حول التصميمات المقترحة للفتاة النحيلة الطويلة فى فى ملائمة الألوان فى التصميم

يتضح من الجدول (16) والشكل (9) :اتفاق آراء السادة المتخصصين حول التصميمات المقترحة حيث نجد أن تقييم معاملات الجودة للتصميمات المقترحة تكون مرتفعه حيث تبين أن عدد (4) تصميمات حصلوا على معامل جودة يقع فى مستوى (مناسب) ، عدد (1) تصميم حصل على معامل جودة يقع فى مستوى (مناسب الى حد ما).تراوحت معاملات الاتفاق ما بين (100%) للتصميم رقم (1) ويقع فى مستوى مناسب ، (77,7%) للتصميم رقم (3) ويقع فى مستوى مناسب الى حد ما . مما يوضح فى ملائمة الألوان فى التصميم (ب) الفتاة النحيلة القصيرة

جدول (17) المتوسط المرجح والمتوسط المنوي المرجح والانحراف المعياري لأراء المتخصصين حول التصميمات المقترحة للفتاة النحيلة القصيرةفى فى ملائمة الألوان فى التصميم

المحور الثالث	التصميم	مستويات المؤشرات			مجموع الأوزان	المتوسط المرجح	الانحراف المعياري	المتوسط المنوي المرجح (معامل الجودة)	مستوى التصميم
		مناسب	مناسب إلى حد ما	غير مناسب					
ملائمة الألوان فى التصميم	6	13	2	0	43	2,86	0,12	95,5%	مناسب
	7	7	8	0	37	2,47	0,52	82,3%	مناسب
	8	14	1	0	44	2,93	0,07	97,7%	مناسب
	9	7	8	0	37	2,47	0,52	82,3%	مناسب
	10	2	7	6	26	1,73	0,49	57,7%	غير مناسب



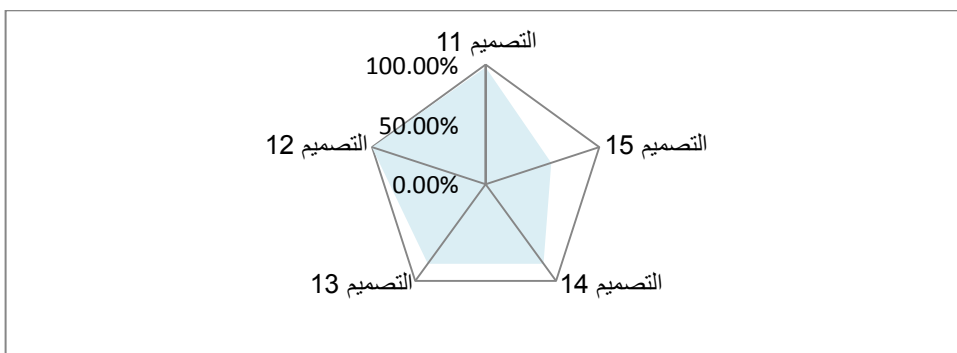
شكل (10) ترتيب التصميمات المقترحة وفقا لأراء المتخصصين حول التصميمات المقترحة للفتاة النحيلة القصيرة في ملائمة الألوان في التصميم

يتضح من الجدول (17) والشكل (10) :اتفاق أراء السادة المتخصصين حول التصميمات المقترحة حيث نجد أن تقييم معاملات الجودة للتصميمات المقترحة تكون مرتفعه حيث تبين أن عدد (4) تصميمات حصلوا على معامل جودة يقع في مستوى (مناسب) ، عدد (1) تصميم حصل على معامل جودة يقع في مستوى (غير مناسب). تراوحت معاملات الاتفاق ما بين (100%) للتصميم رقم (8) ويقع في مستوى مناسب ، (57,7%) للتصميم رقم (10) ويقع في مستوى (غير مناسب). مما يؤكد ملائمة الألوان في التصميم

(ج) الفتاة البدينة الطويلة

جدول (18) المتوسط المرجح والمتوسط المنوي المرجح والانحراف المعياري لأراء المتخصصين حول التصميمات المقترحة للفتاة الممتلئة الطويلة في ملائمة الألوان في التصميم

مستوى التصميم	المتوسط المنوي المرجح (معامل الجودة)	الانحراف المعياري	المتوسط المرجح	مجموع الأوزان	مستويات المؤشرات			التصميم	المحور الثالث
					غير مناسب	مناسب إلى	مناسب		
مناسب	97,7%	0,07	2,93	44	0	1	14	11	ملائمة الألوان في التصميم
مناسب	100%	0,00	3,00	45	0	0	15	12	
مناسب	82,3%	0,52	2,47	37	0	8	7	13	
مناسب	82,3%	0,52	2,47	37	0	8	7	14	
غير مناسب	57,7%	0,49	1,73	26	6	7	2	15	

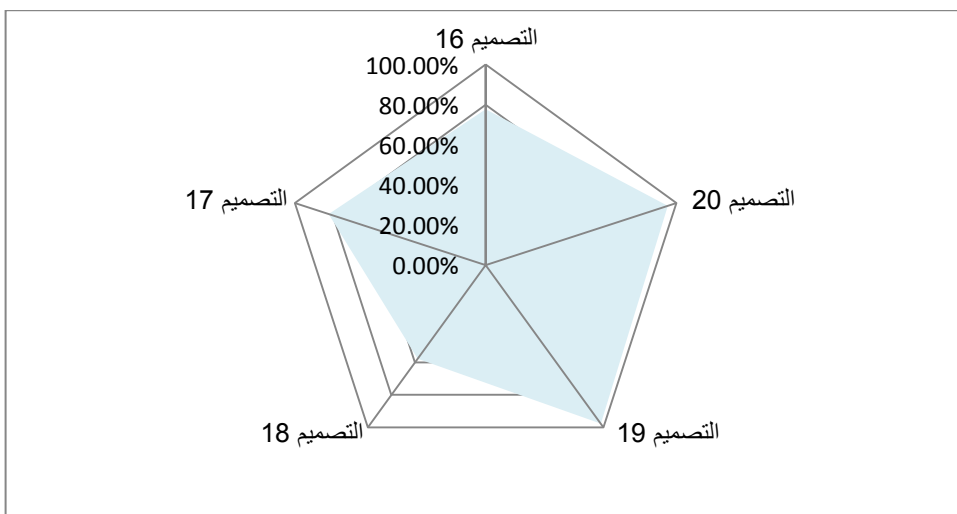


شكل (11) ترتيب التصميمات المقترحة وفقا لأراء المتخصصين حول التصميمات المقترحة الفتاة الممتلئة الطويلة في في ملائمة الألوان في التصميم

يتضح من الجدول (18) والشكل (11) :اتفاق أراء السادة المتخصصين حول التصميمات المقترحة حيث نجد أن تقييم معاملات الجودة للتصميمات المقترحة تكون مرتفعه حيث تبين أن عدد (4) تصميمات حصلوا على معامل جودة يقع في مستوى (مناسب) ، عدد (1) تصميم حصل على معامل جودة يقع في مستوى (غير مناسب).تزاوجت معاملات الاتفاق ما بين (100%) للتصميم رقم (12) ويقع في مستوى مناسب ، (57,7%) للتصميم رقم (12) ويقع في مستوى غير مناسب . مما يوضح في ملائمة الألوان في التصميم (د) الفتاة البدينة القصيرة

جدول (19) المتوسط المرجح والمتوسط المنوي المرجح والانحراف المعياري لأراء المتخصصين حول التصميمات المقترحة للفتاة الممتلئة القصيرة في في ملائمة الألوان في التصميم

مستوى التصميم	المتوسط المنوي المرجح (معامل الجودة)	الانحراف المعياري	المتوسط المرجح	مجموع الأوزان	مستويات المؤشرات			التصميم	المحور الثالث
					غير مناسب	مناسب إلى حد ما	مناسب		
مناسب إلى حد ما	77,7%	0,82	2,33	35	3	4	8	16	في ملائمة الألوان في التصميم
مناسب	82,3%	0,52	2,47	37	0	8	7	17	
غير مناسب	57,7%	0,82	2,33	35	3	4	8	18	
مناسب	97,7%	0,07	2,93	44	0	1	14	19	
مناسب	95,5%	0,12	2,86	43	0	2	13	20	



شكل (12) ترتيب التصميمات المقترحة وفقا لأراء المتخصصين حول التصميمات المقترحة الفتاة الممثلته القصيرة فى ملائمة الألوان فى التصميم

يتضح من الجدول (19) والشكل (12) : اتفاق أراء السادة المتخصصين حول التصميمات المقترحة حيث نجد أن تقييم معاملات الجودة للتصميمات المقترحة تكون مرتفعه حيث تبين أن عدد (3) تصميمات حصلوا على معامل جودة يقع فى مستوى (مناسب) ، عدد (1) تصميم حصل على معامل جودة يقع فى مستوى (مناسب الى حد ما) ، عدد (1) تصميم حصل على معامل جودة يقع فى مستوى (غيرمناسب).تراوحت معاملات الاتفاق ما بين (100%) للتصميم رقم (19) ويقع فى مستوى مناسب ، (57,7%) للتصميم رقم (18) ويقع فى مستوى غيرمناسب . مما يؤكد فى ملائمة الألوان فى التصميم

جدول (20) تحليل التباين لدراسة معنوية الفروق بين إستجابات السادة المتخصصين بين التصميمات المقترحة فى فى ملائمة الألوان فى التصميم.

نمط الجسم	مصدر التباين	درجات الحرية	مجموع المربعات	متوسط المربعات	F	الدلالة	مستوى الدلالة
الفتاة النحيلة الطويلة	بين التصميمات	4	4,025	1,006	4,120	0,000	دالة عند (0,01)
	داخل التصميمات	70	17,095	.244			

				21,120	74	الإجمالي	
دالة عند (0,01)	0,000	12,608	2,582	10,329	4	بين التصميمات	الفتاة النحيلة القصيرة
			0,205	14,338	70	داخل التصميمات	
			-	24,667	74	الإجمالي	
دالة عند (0,01)	0,000	13,675	1,974	7,896	4	بين التصميمات	الفتاة الممتلئه الطويلة
			0,144	10,110	70	داخل التصميمات	
			-	18	74	الإجمالي	
دالة عند (0,01)	0,000	2,146	0,813	3,254	4	بين التصميمات	الفتاة الممتلئه القصيرة
			0,379	26,533	70	داخل التصميمات	
			-	29,787	74	الإجمالي	

يتضح من الجدول (20) :وجود فروق ذات دلالة إحصائية عند مستوى دلالة (0,01) بين إستجابات السادة المتخصصين على التصميمات ملائمة الالوان للتصميم وذلك فى كل الانماط الجسمية حيث بلغت قيمة (ف) للانماط على التوالى 4.120,12,608 ، 13,675,2,146 ومستوى الدلالة أقل من مستوى المعنوية (0,01) ، مما يدل على وجود فروق بين التصميمات فى هذا المحور . مما يؤكد تحقق الفرض الثالث

النتائج المتعلقة بالفرض الرابع :

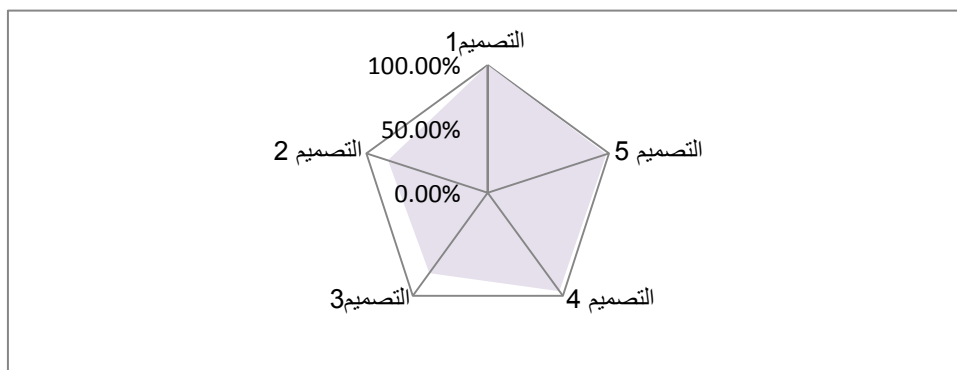
"يوجد فروق ذات دلالة إحصائية بين متوسطات أراء المحكمين على التصميمات المقترحة تحقيق الجانب الإبتكارى فى التصميم"

(أ) الفتاة النحيلة الطويلة .

جدول (21) المتوسط المرجح والمتوسط المنوي المرجح والانحراف المعياري لأراء المتخصصين حول

التصميمات المقترحة للفتاة النحيلة الطويلة في تحقيق الجانب الإبتكاري في التصميم

مستوى التصميم	المتوسط المنوي المرجح (معامل الجودة)	الانحراف المعياري	المتوسط المرجح	مجموع الأوزان	مستويات المؤشرات			التصميم	المحور الرابع
					غير مناسب	مناسب إلى حد ما	مناسب		
مناسب	100%	0,00	3,00	45	0	0	15	1	تحقيق الجانب الإبتكاري في التصميم
مناسب	82,3%	0,52	2,47	37	0	8	7	2	
مناسب الى حد ما	77,7%	0,52	1,66	25	7	6	2	3	
مناسب	95,5%	0,12	2,86	43	0	2	13	4	
مناسب	97,7%	0,07	2,93	44	0	1	14	5	



شكل (13) ترتيب التصميمات المقترحة وفقا لأراء المتخصصين حول التصميمات المقترحة للفتاة

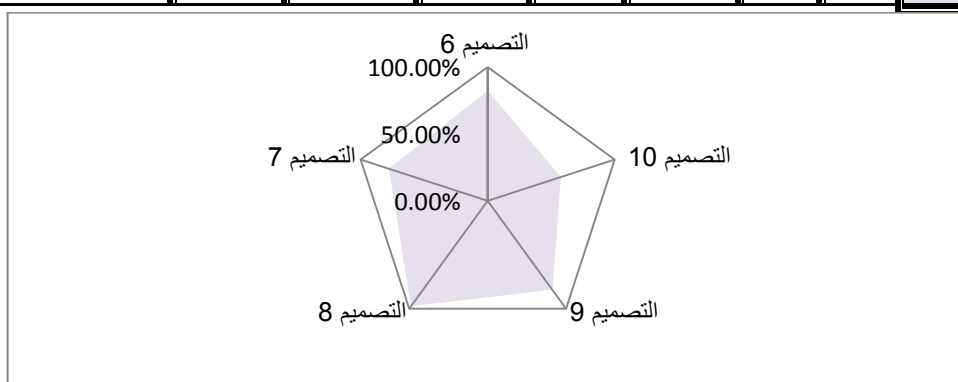
النحيلة الطويلة في تحقيق الجانب الإبتكاري في التصميم

يتضح من الجدول (21) والشكل (13) :اتفاق أراء السادة المتخصصين حول التصميمات المقترحة حيث نجد أن تقييم معاملات الجودة للتصميمات المقترحة تكون مرتفعه حيث تبين أن عدد (4) تصميمات حصلوا على معامل جودة يقع في مستوى (مناسب) ، عدد (1) تصميم حصل على معامل جودة يقع في مستوى (غير مناسب).تراوحت معاملات الاتفاق

ما بين (100%) للتصميم رقم (1) ويقع فى مستوى مناسب ، (77,7%) للتصميم رقم (3) ويقع فى مستوى مناسب الى حد ما . مما يوضح تحقيق الجانب الإبتكارى فى التصميم (ب) الفتاة النحيلة القصيرة

جدول (22) المتوسط المرجح والمتوسط المنوي المرجح والانحراف المعياري لأراء المتخصصين حول التصميمات المقترحة للفتاة النحيلة القصيرة فى تحقيق الجانب الإبتكارى فى التصميم

مستوى التصميم	المتوسط المنوي المرجح (معامل الجودة)	الانحراف المعياري	المتوسط المرجح	مجموع الأوزان	مستويات المؤشرات			التصميم	المحور الرابع
					غير مناسب	مناسب الى حد	مناسب		
مناسب	82,3%	0,52	2,47	37	0	8	7	6	تحقيق الجانب الإبتكارى فى التصميم
مناسب إلى حد ما	77,7%	0,82	2,33	35	3	4	8	7	
مناسب	100%	0,00	3,00	45	0	0	15	8	
مناسب	97,7%	0,07	2,93	44	0	1	14	9	
غير مناسب	57,7%	0,82	2,33	35	3	4	8	10	



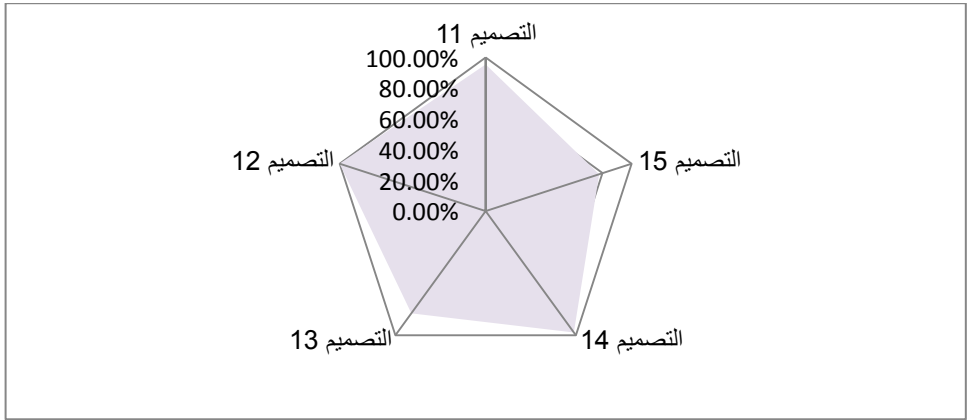
شكل (14) ترتيب التصميمات المقترحة وفقا لأراء المتخصصين حول التصميمات المقترحة للفتاة النحيلة القصيرة فى تحقيق الجانب الإبتكارى فى التصميم

يتضح من الجدول (22) والشكل (14) :اتفاق آراء السادة المتخصصين حول التصميمات المقترحة حيث نجد أن تقييم معاملات الجودة للتصميمات المقترحة تكون مرتفعه حيث تبين أن عدد (3) تصميمات حصلوا على معامل جودة يقع في مستوى (مناسب) ، عدد (1) تصميم حصل على معامل جودة يقع في مستوى (مناسب الى حد ما) عدد (1) تصميم حصل على معامل جودة يقع في مستوى (غيرمناسب).تراوحت معاملات الاتفاق ما بين (100%) للتصميم رقم (8) ويقع في مستوى مناسب ، (57,7%) للتصميم رقم (10) ويقع في مستوى غيرمناسب. مما تحقيق الجانب الإبتكارى فى التصميم

(ج) الفتاة الممتلئه الطويلة

جدول (23) المتوسط المرجح والمتوسط المئوي المرجح والانحراف المعياري لأراء المتخصصين حول التصميمات المقترحةالفتاة البدنية الطويلة فى تحقيق الجانب الإبتكارى فى التصميم

مستوى التصميم	المتوسط المئوي المرجح (معامل الجودة)	الانحراف المعياري	المتوسط المرجح	مجموع الأوزان	مستويات المؤشرات			التصميم	المحور الرابع
					غير مناسب	مناسب الى حد	مناسب		
مناسب	95,5%	0,12	2,86	43	0	2	13	11	تحقيق الجانب الإبتكارى فى التصميم
مناسب	100%	0,00	3,00	45	0	0	15	12	
مناسب	82,3%	0,52	2,47	37	0	8	7	13	
مناسب	97,7%	0,07	2,93	44	0	1	14	14	
مناسب الى حد ما	77,7%	0,49	1,73	26	6	7	2	15	



شكل (15) ترتيب التصميمات المقترحة وفقا لأراء المتخصصين حول التصميمات المقترحة الفتاة الممتلئة الطويلة في تحقيق الجانب الإبتكارى فى التصميم

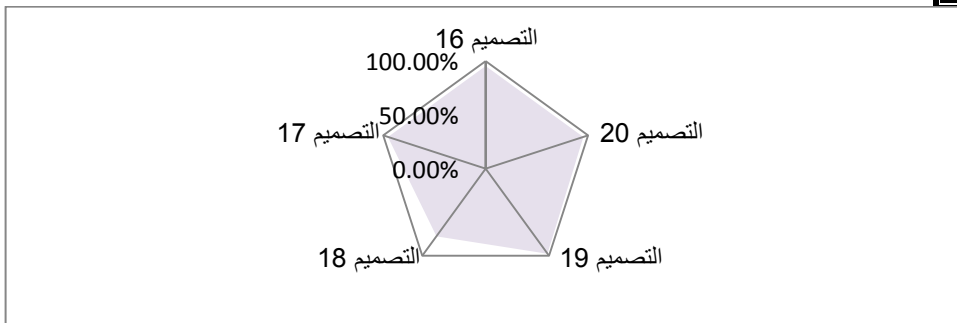
يتضح من الجدول (23) والشكل (15) :اتفاق أراء السادة المتخصصين حول التصميمات المقترحة حيث نجد أن تقييم معاملات الجودة للتصميمات المقترحة تكون مرتفعه حيث تبين أن عدد (4) تصميمات حصلوا على معامل جودة يقع فى مستوى (مناسب) ، عدد (1) تصميم حصل على معامل جودة يقع فى مستوى (مناسبالى حد ما).تراوحت معاملات الاتفاق ما بين (100%) للتصميم رقم (12) ويقع فى مستوى مناسب ، (77,7%) للتصميم رقم (12) ويقع فى مستوى مناسب الى حد ما. مما يوضح تحقيق الجانب الإبتكارى فى التصميم

(د) الفتاة الممتلئة القصيرة

جدول (24) المتوسط المرجح والمتوسط المئوي المرجح والانحراف المعياري لأراء المتخصصين حول التصميمات المقترحة الفتاة البدينة القصيرة فى تحقيق الجانب الإبتكارى فى التصميم

المحور الرابع	التصميم	مستويات المؤشرات			مجموع الأوزان	المتوسط المرجح	الانحراف المعياري	المتوسط المئوي المرجح (معامل الجودة)	مستوى التصميم
		مناسب	1 ما إلى مناسب	غير مناسب					
المتخصصين فى الجانب الإبتكارى فى التصميم	16	13	2	0	43	2,86	0,12	95,5%	مناسب
	17	13	2	0	43	2,86	0,12	95,5%	مناسب
	18	8	4	3	35	2,33	0,82	77,7%	مناسب إلى حد ما

مناسب	97,7%	0,07	2,93	44	0	1	14	19	
مناسب	82,3%	0,52	2,47	37	0	8	7	20	



شكل (16) ترتيب التصميمات المقترحة وفقا لأراء المتخصصين حول التصميمات المقترحة الفتاة الممتلئة القصيرة في تحقيق الجانب الإبتكارى فى التصميم

يتضح من الجدول (24) والشكل (16) :اتفاق أراء السادة المتخصصين حول التصميمات المقترحة حيث نجد أن تقييم معاملات الجودة للتصميمات المقترحة تكون مرتفعه حيث تبين أن عدد (4) تصميمات حصلوا على معامل جودة يقع فى مستوى (مناسب) ، عدد (1) تصميم حصل على معامل جودة يقع فى مستوى (مناسب الى حد ما).تراوحت معاملات الاتفاق ما بين (100%) للتصميم رقم (19) ويقع فى مستوى مناسب ، (77,7%) للتصميم رقم (18) ويقع فى مستوى مناسب . مما يوضح تحقيق الجانب الإبتكارى فى التصميم

جدول (25) تحليل التباين لدراسة معنوية الفروق بين إستجابات السادة المتخصصين بين التصميمات المقترحة فى تحقيق الجانب الإبتكارى فى التصميم.

نمط الجسم	مصدر التباين	درجات الحرية	مجموع المربعات	متوسط المربعات	F	الدالة	مستوى الدالة
الفتاة النحيلة الطويلة	بين التصميمات	4	13,573	3,393	12.652	0,000	دالة عند (0,01)
	داخل التصميمات	70	18,774	.268			
	الإجمالى	74	32,347				
الفتاة النحيلة القصيرة	بين التصميمات	4	4,40	5,487	22,159	0,000	دالة عند

(0,05)			0,248	32,93	70	داخل التصميمات	
			-	37,33	74	الإجمالي	
دالة عند (0,01)	0,002	17,806	2,011	8,043	4	بين التصميمات	الفتاة الممتلئه الطويلة
			0,113	7,904	70	داخل التصميمات	
			-	15,947	74	الإجمالي	
دالة عند (0,01)	0,000	3,048	0,720	2,881	9	بين التصميمات	الفتاة الممتلئه القصيرة
			0,272	19,066	140	داخل التصميمات	
			-	21,947	149	الإجمالي	

يتضح من الجدول (25): وجود فروق ذات دلالة إحصائية عند مستوى دلالة (0,01) بين إستجابات السادة المتخصصين على التصميمات تحقيق الجانب الإبتكارى فى التصميم وذلك فى كل الانماط الجسمية حيث بلغت قيمة (ف) للانماط على التوالى 12.652- (3,048-17,806-22,159) ومستوى الدلالة أقل من مستوى المعنوية (0,01) ، مما يدل على وجود فروق بين التصميمات فى هذا المحور . مما يؤكد تحقق الفرض الرابع

- النتائج المتعلقة بالفرض الخامس :

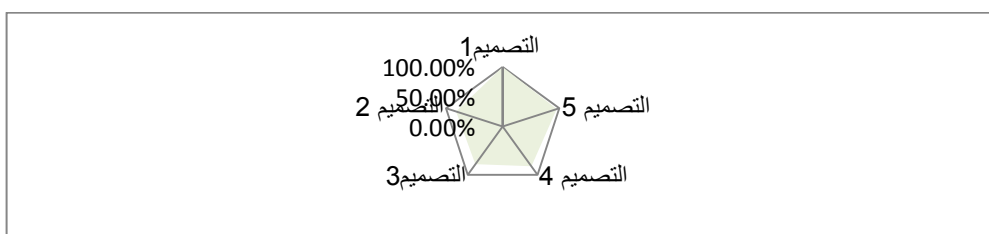
(ج) "يوجد فروق ذات دلالة إحصائية بين متوسطات آراء المحكمين على التصميمات المقترحة فى تأثر التصميم بفن الخداع البصرى

(أ) الفتاة النحيلة الطويلة .

جدول (26) المتوسط المرجح والمتوسط المنوي المرجح والانحراف المعياري لأراء المتخصصين حول

التصميمات المقترحة للفتاة النحيلة الطويلة في تأثير التصميم بفن الخداع البصري

مستوى التصميم	المتوسط المنوي المرجح (معامل الجودة)	الانحراف المعياري	المتوسط المرجح	مجموع الأوزان	مستويات المؤشرات			التصميم	المحور الخامس
					غير مناسب	مناسب إلى حد	مناسب		
مناسب	100%	0,00	3,00	45	0	0	15	1	تأثير التصميم بفن الخداع البصري
مناسب	82,3%	0,52	2,47	37	0	8	7	2	
مناسب الى حد ما	77,7%	0,52	1,66	25	7	6	2	3	
مناسب	82,3%	0,52	2,47	37	0	8	7	4	
مناسب	95,5%	0,12	2,86	43	0	2	13	5	



شكل (17) ترتيب التصميمات المقترحة وفقا لأراء المتخصصين حول التصميمات المقترحة للفتاة

النحيلة الطويلة في تأثير التصميم بفن الخداع البصري

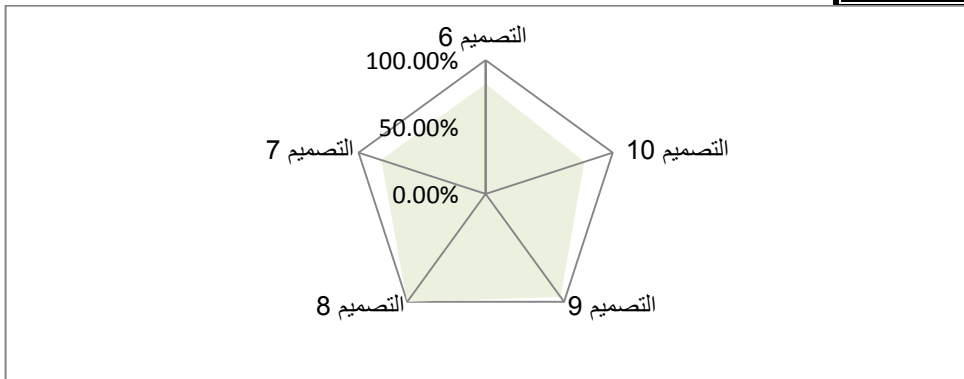
يتضح من الجدول (26) والشكل (17) :اتفاق آراء السادة المتخصصين حول

التصميمات المقترحة حيث نجد أن تقييم معاملات الجودة للتصميمات المقترحة تكون مرتفعه حيث تبين أن عدد (4) تصميمات حصلوا على معامل جودة يقع في مستوى (مناسب) ، عدد (1) تصميم حصل على معامل جودة يقع في مستوى (مناسب الى حد ما).تراوحت معاملات

الاتفاق ما بين (100%) للتصميم رقم (1) ويقع فى مستوى مناسب ، (77,7%) للتصميم رقم (3) ويقع فى مستوى مناسب الى حد ما. مما يوضح تأثير التصميم بفن الخداع البصرى (ب) الفتاة النحيلة القصيرة

جدول (27) المتوسط المرجح والمتوسط المئوي المرجح والانحراف المعياري لأراء المتخصصين حول التصميمات المقترحة للفتاة النحيلة القصيرة فى تأثير التصميم بفن الخداع البصرى

مستوى التصميم	المتوسط المئوي المرجح (معامل الجودة)	الانحراف المعياري	المتوسط المرجح	مجموع الأوزان	مستويات المؤشرات			التصميم	المحور الخامس
					غير مناسب	مناسب إلى حد ما	مناسب		
مناسب	82,3%	0,52	2,47	37	0	8	7	6	تأثير التصميم بفن الخداع البصرى
مناسب	82,3%	0,52	2,47	37	0	8	7	7	
مناسب	100%	0,00	3,00	45	0	0	15	8	
مناسب	95,5%	0,12	2,86	43	0	2	13	9	
مناسب إلى حد ما	77,7%	0,82	2,33	35	3	4	8	10	



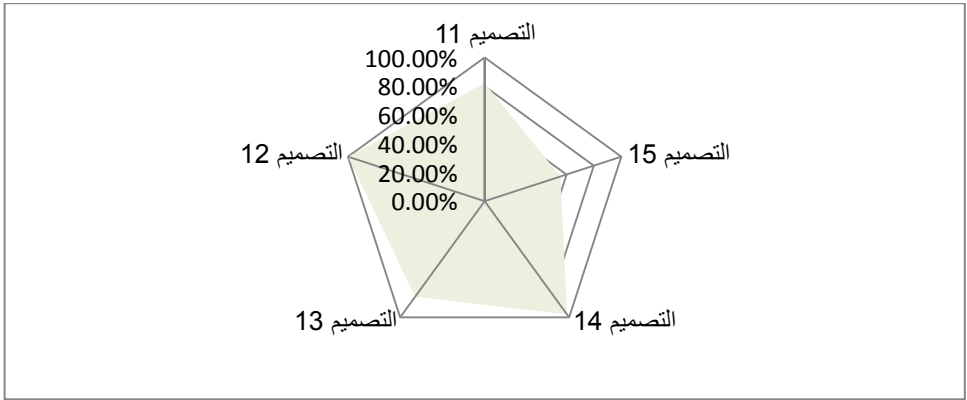
شكل (18) ترتيب التصميمات المقترحة وفقا لأراء المتخصصين حول التصميمات المقترحة للفتاة النحيلة القصيرة فى تأثير التصميم بفن الخداع البصرى

يتضح من الجدول (27) والشكل (18) :اتفاق آراء السادة المتخصصين حول التصميمات المقترحة حيث نجد أن تقييم معاملات الجودة للتصميمات المقترحة تكون مرتفعه حيث تبين أن عدد (4) تصميمات حصلوا على معامل جودة يقع في مستوى (مناسب) ، عدد (1) تصميم حصل على معامل جودة يقع في مستوى (مناسب الى حد ما).تراوحت معاملات الاتفاق ما بين (100%) للتصميم رقم (8) ويقع في مستوى مناسب ، (77,7%) للتصميم رقم (10) ويقع في مستوى مناسب الى حد ما . مما يوضح تأثير التصميم بفن الخداع البصرى

(ج) الفتاة الممتلئه الطويلة

جدول (28) المتوسط المرجح والمتوسط المنوي المرجح والانحراف المعياري لأراء المتخصصين حول التصميمات المقترحة الفتاة الممتلئه الطويلة في تأثير التصميم بفن الخداع البصرى

مستوى التصميم	المتوسط المنوي المرجح (معامل الجودة)	الانحراف المعياري	المتوسط المرجح	مجموع الأوزان	مستويات المؤشرات			التصميم	المحور الخامس
					غير مناسب	مناسب الى حد ما	مناسب		
مناسب	82,3%	0,52	2,47	37	0	8	7	11	تأثير التصميم بفن الخداع البصرى
مناسب	100%	0,00	3,00	45	0	0	15	12	
مناسب	82,3%	0,52	2,47	37	0	8	7	13	
مناسب	97,7%	0,07	2,93	44	0	1	14	14	
غير مناسب	57,7%	0,49	1,73	26	6	7	2	15	

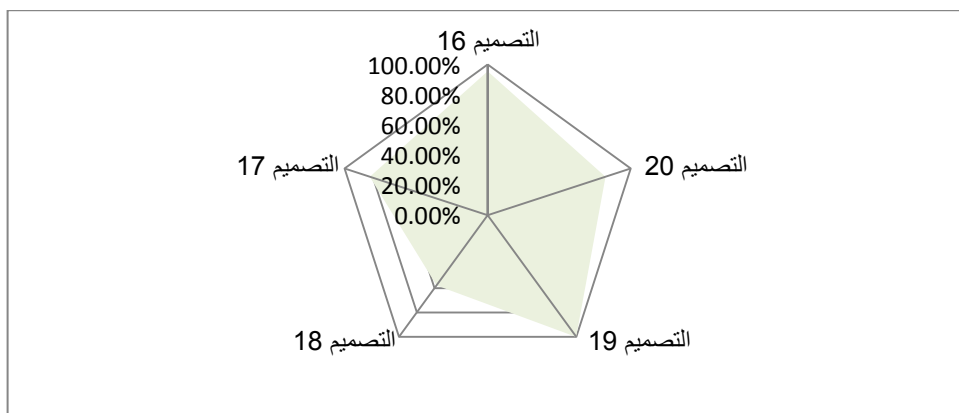


شكل (19) ترتيب التصميمات المقترحة وفقا لأراء المتخصصين حول التصميمات المقترحة الفتاة الممتلئة الطويلة فى تأثير التصميم بفن الخداع البصرى

يتضح من الجدول (28) والشكل (19) :اتفاق أراء السادة المتخصصين حول التصميمات المقترحة حيث نجد أن تقييم معاملات الجودة للتصميمات المقترحة تكون مرتفعه حيث تبين أن عدد (4) تصميمات حصلوا على معامل جودة يقع فى مستوى (مناسب) ، عدد (1) تصميم حصل على معامل جودة يقع فى مستوى (غير مناسب).تزاوحت معاملات الاتفاق ما بين (100%) للتصميم رقم (12) ويقع فى مستوى مناسب ، (57,7%) للتصميم رقم (12) ويقع فى مستوى غير مناسب . مما يوضح تأثير التصميم بفن الخداع البصرى (د) الفتاة الممتلئة القصيرة

جدول (29) المتوسط المرجح والمتوسط المئوى المرجح والانحراف المعياري لأراء المتخصصين حول التصميمات المقترحة الفتاة البدينة القصيرة فى تأثير التصميم بفن الخداع البصرى

مستوى التصميم	المتوسط المئوى المرجح (معامل الجودة)	الانحراف المعياري	المتوسط المرجح	مجموع الأوزان	مستويات المؤشرات			التصميم	المحور الخامس
					غير مناسب	مناسب الى	مناسب		
مناسب	95,5%	0,12	2,86	43	0	2	13	16	تأثير التصميم بفن الخداع البصرى
مناسب	82,3%	0,52	2,47	37	0	8	7	17	
غير مناسب	57,7%	0,82	2,33	35	3	4	8	18	
مناسب	100%	0,00	3,00	45	0	0	15	19	
مناسب	82,3%	0,52	2,47	37	0	8	7	20	



شكل (20) ترتيب التصميمات المقترحة وفقا لأراء المتخصصين حول التصميمات المقترحة الفتاة الممثلته القصيرة في تأثير التصميم بفن الخداع البصرى

يتضح من الجدول (29) والشكل (20) :اتفاق أراء السادة المتخصصين حول التصميمات المقترحة حيث نجد أن تقييم معاملات الجودة للتصميمات المقترحة تكون مرتفعه حيث تبين أن عدد (4) تصميمات حصلوا على معامل جودة يقع فى مستوى (مناسب) ، عدد (1) تصميم حصل على معامل جودة يقع فى مستوى (غيرمناسب).تراوحت معاملات الاتفاق ما بين (100%) للتصميم رقم (19) ويقع فى مستوى مناسب ، (57,7%) للتصميم رقم (18) ويقع فى مستوى غيرمناسب . مما يؤكدفى تأثير التصميم بفن الخداع البصرى جدول (30) تحليل التباين لدراسة معنوية الفروق بين إستجابات السادة المتخصصين بين التصميمات المقترحةفى تأثير التصميم بفن الخداع البصرى.

نمط الجسم	مصدر التباين	درجات الحرية	مجموع المربعات	متوسط المربعات	F	الدالة	مستوى الدالة
الفتاة النحيلة الطويلة	بين التصميمات	4	13,423	3,356	12,156	0,000	دالة عند (0,01)
	داخل التصميمات	70	19,324	.272			
	الإجمالى	74	32,747				
الفتاة النحيلة القصيرة	بين التصميمات	4	4,996	0,489	4,714	0,000	دالة عند (0,05)
	داخل التصميمات	70	18,55	0,235			
	الإجمالى	74	23,547	-			
الفتاة الممثلته الطويلة	بين التصميمات	4	14,01	3,509	14,802	0,002	دالة عند (0,01)
	داخل التصميمات	70	16,57	0,237			
	الإجمالى	74	30,58	-			

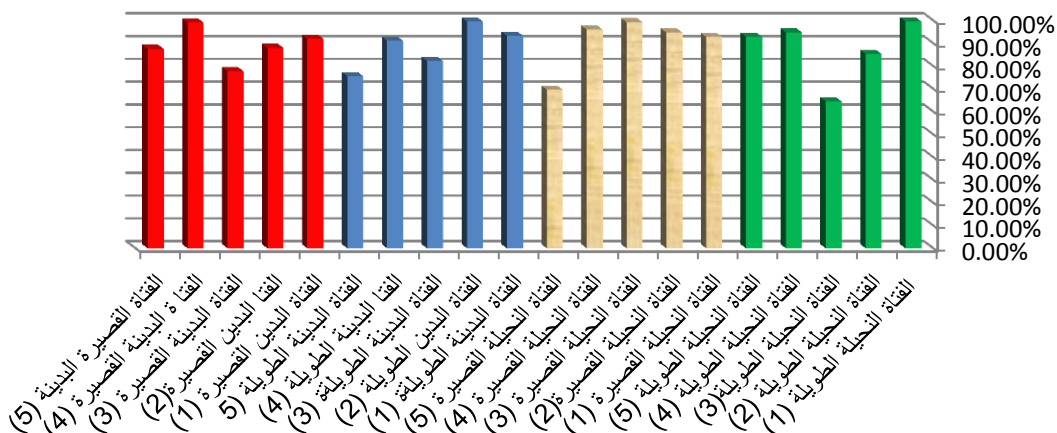
دالة عند (0,01)	0,000	2,492	725 ،	2,901	9	بين التصميمات	الفتاة الممثلة القصيرة
			0,291	20,379	140	داخل التصميمات	
			-	23,28	149	الإجمالي	

يتضح من الجدول (30) :وجود فروق ذات دلالة إحصائية عند مستوى دلالة (0,01) بين إستجابات السادة المتخصصين على التصميمات المقترحة وذلك فى كل الانماط الجسمية حيث بلغت قيمة (ف) للانماط على التوالى (12,156 -4,714 -14,802 -2,492) ومستوى الدلالة أقل من مستوى المعنوية (0,01) ، مما يدل على وجود فروق بين التصميمات. مما يؤكد تحقق الفرض الخامس

جدول (31) المتوسط المرجح والمتوسط المئوى المرجح وترتيب التصميمات المقترحة وفقا لاراء المتخصصين للإستبيان ككل

مستوى التصميم	ترتيب التصميمات	المتوسط المئوى المرجح (معامل الجودة)	الإحرف المعيارى	المتوسط المرجح	مجموع الأوزان	مستويات المؤشرات			التصميم	
						غير مناسب	مناسب إلى حد ما	مناسب		
مناسب	الاول	%99,55	0,02	2,98	224	0	1	74	1	الفتاة النحيلة الطويلة
مناسب	الرابع	%85,33	0,249	2,65	192	0	33	42	2	
مناسب غير	الخامس	%64,44	0,657	1,93	145	27	26	22	3	
مناسب	الثالث	%92,88	0,170	2,78	209	0	16	59	4	
مناسب	الثانى	%93,33	0,162	2,80	210	0	15	60	5	
مناسب	الثانى	%90,66	0,201	2,72	204	0	21	54	1	الفتاة النحيلة القصيرة
مناسب	الثالث	%84,44	0,33	2,53	190	3	29	43	2	
مناسب	الاول	%99,55	0,02	2,98	224	0	1	74	3	
مناسب	الثانى(م)	%90,66	0,201	2,72	204	0	21	54	4	
مناسب غير	الرابع	%69,7	0,653	2,09	175	21	26	28	5	
مناسب	الثانى	%93,33	0,162	2,80	210	0	15	60	1	الفتاة الممثلة الطويلة
مناسب	الاول	%99,55	0,02	2,98	224	0	1	74	2	

مناسب	الرابع	%82,22	0,252	2,46	185	0	40	35	3	الفئة الممتازة القصيرة
مناسب	الثالث	%91,11	0,91	2,73	205	0	20	55	4	
غير مناسب	الخامس	%57,77	0,46	1,73	130	30	35	10	5	
مناسب	الثاني	%92	0,26	2,76	207	3	12	60	1	
مناسب	الثالث	%88	0,23	2,64	198	0	27	48	2	
مناسب الى حد ما	الخامس	%77,77	0,63	2,33	175	15	20	40	3	
مناسب	الاول	%99,11	0,02	2,97	223	0	2	73	4	
مناسب	الرابع	%87,55	0,23	2,62	197	0	28	47	5	



شكل (21) ترتيب التصميمات المقترحة وفق معاملات الجودة لأراء المتخصصين على التصميمات المقترحة لتأثير الإيهام البصرى لإخفاء العيوب الجسمانية باستخدام أسلوب التشكيل على المانيكان للانماط الجسمية ككل

يتضح من الجدول (31) والشكل (21) :اتفاق أراء المتخصصين حول التصميمات المقترحة حيث نجد أن تقييم معاملات الجودة للتصميمات المقترحة تكون مرتفعه حيث تبين افضل تصميم للفئة النحيلة الطويلة التصميم (1) وافضل التصميمات للفئة النحيلة القصيرة التصميم (3) وبالنسبة للفئة البدنية الطويلة التصميم (2) وبالنسبة للفئة البدنية القصيرة التصميم (4)

جدول (32) تحليل التباين لدراسة معنوية الفروق بين إستجابات السادة المتخصصين بين التصميمات المقترحة

نمط الجسم	مصدر التباين	درجات الحرية	مجموع المربعات	متوسط المربعات	F	الدالة	مستوى الدالة
الفتاة النحيلة الطويلة	بين التصميمات	4	3,42	3,55	7,15	0,000	دالة عند (0,01)
	داخل التصميمات	70	10,32	.372			
	الإجمالي	74	13,74				
الفتاة النحيلة القصيرة	بين التصميمات	4	4,996	0,489	4,11	0,000	دالة عند (0,05)
	داخل التصميمات	70	8,56	0,235			
	الإجمالي	74	12,547	-			
الفتاة الممتلئة الطويلة	بين التصميمات	4	14,01	3,509	14,80	0,002	دالة عند (0,01)
	داخل التصميمات	70	16,57	0,237			
	الإجمالي	74	30,58	-			
الفتاة الممتلئة القصيرة	بين التصميمات	9	2,901	، 725	2,40	0,000	دالة عند (0,01)
	داخل التصميمات	140	20,379	0,291			
	الإجمالي	149	23,28	-			

يتضح من الجدول (32) :

يوجد فروق ذات دلالة إحصائية عند مستوى دلالة (0,01) بين إستجابات المستهلكات على التصميمات المقترحة للإستبيان ككل حيث بلغت قيمة (ف) للانماط المختلفة (7,15-4,11-14,80-2,40) ومستوى الدلالة أقل من مستوى المعنوية (0,01) ، مما يدل على وجود فروق بين التصميمات في الإستبيان ككل

ثانياً: النتائج الخاصة بالمستهلكات : ن = 51

الفرض السادس :يوجد فروق ذات دلالة إحصائية بين متوسطات آراء المستهلكات على تصميمات ملابسيه مستحدثه بإسلوب التشكيل على المانيكان لمعالجة بعض العيوب الجسمانية للسيدات

"لتحقق من صحة هذا الفرض تم حساب المتوسط المرجح والمتوسط المئوى المرجح

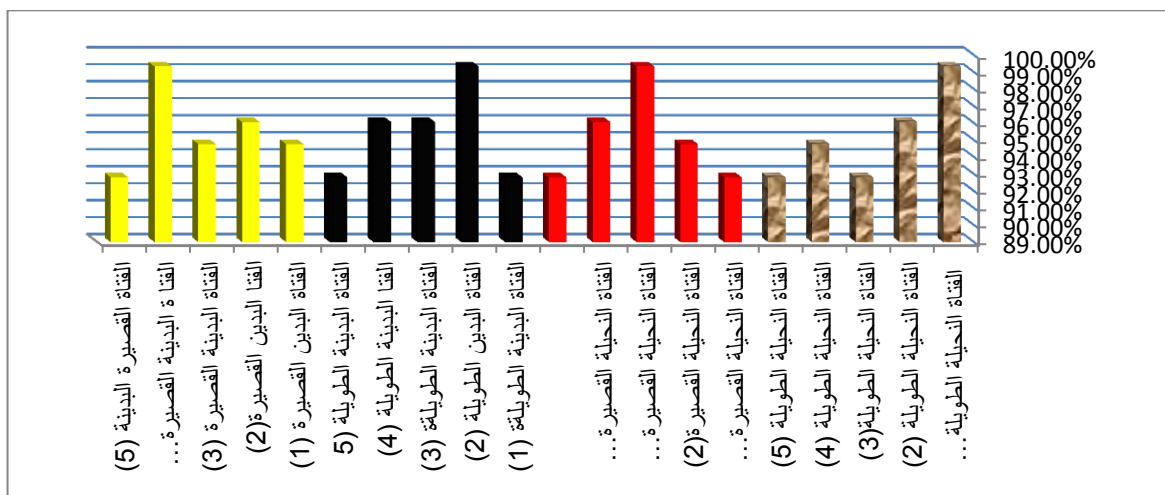
والإنحراف المعياري لأراء المتخصصين حول التصميمات المقترحة

جدول (33) المتوسط المرجح والمتوسط المئوى المرجح والإنحراف المعياري لأراء المستهلكات على

التصميمات المقترحة

مستوى التصميم	ترتيب التصميمات	المتوسط المئوى المرجح (معامل الجودة)	الإنحراف المعياري	المتوسط المرجح	مجموع الأوزان	مستويات المؤشرات			التصميم	
						غير مناسب	مناسب إلى حد ما	مناسب		
مناسب	الاول	99,34%	0,03	2,98	152	0	1	50	1	الفتاة النحيلة الطويلة
مناسب	الثاني	96,07%	0,1	2,88	147	0	6	45	2	
مناسب	الرابع	92,81%	0,17	2,78	142	0	11	40	3	
مناسب	الثالث	94,77%	0,13	2,84	145	1	6	44	4	
مناسب	الرابع (م)	92,81%	0,17	2,78	142	0	11	40	5	
مناسب	الرابع	92,81%	0,17	2,78	142	0	11	40	1	الفتاة النحيلة القصيرة
مناسب	الثالث	94,77%	0,13	2,84	145	1	6	44	2	
مناسب	الاول	99,34%	0,03	2,98	152	0	1	50	3	
مناسب	الثاني	96,07%	0,1	2,88	147	0	6	45	4	الفتاة المعتدلة الطويلة
مناسب	الرابع (م)	92,81%	0,17	2,78	142	0	11	40	5	
مناسب	الثالث	92,81%	0,17	2,78	142	0	11	40	1	
مناسب	الاول	99,34%	0,03	2,98	152	0	1	50	2	
مناسب	الثاني	96,07%	0,1	2,88	147	0	6	45	3	
مناسب	الثاني	96,07%	0,1	2,88	147	0	6	45	4	
مناسب	الثالث (م)	92,81%	0,17	2,78	142	0	11	40	5	

مناسب	الثالث	94,77%	0,13	2,84	145	1	6	44	1	الفتاة الممتلئة القصيرة
مناسب	الثاني	96,07%	0,1	2,88	147	0	6	45	2	
مناسب	الثالث (م)	94,77%	0,13	2,84	145	1	6	44	3	
مناسب	الاول	99,34%	0,03	2,98	152	0	1	50	4	
مناسب	الرابع	92,81%	0,17	2,78	142	0	11	40	5	



شكل (22) ترتيب التصميمات المقترحة وفق معاملات الجودة لأراء المستهلكات على التصميمات المقترحة التصميمات المقترحة لتصميمات ملبسيه مستحدثه بإسلوب التشكيل على المانيكان لمعالجة بعض العيوب الجسمانيه للسيدات يتضح من الجدول (33) والشكل (22) :اتفاق أراء المستهلكات حول التصميمات المقترحة حيث نجد أن تقييم معاملات الجودة للتصميمات المقترحة تكون مرتفعه حيث تبين افضل تصميم للفتاة النحيلة الطويلة التصميم (1) وفضل التصميمات للفتاة النحيلة القصيرة التصميم (3) وبالنسبة للفتاة البدنية الطويلة التصميم (2) وبالنسبة للفتاة البدنية القصيرة التصميم (4) .

جدول (34) تحليل التباين لدراسة معنوية الفروق بين إستجابات المستهلكات على التصميمات الملبسيه مستحدثه بإسلوب التشكيل على المانيكان لمعالجة بعض العيوب الجسمانيه للسيدات

نمط الجسم	مصدر التباين	درجات الحرية	مجموع المربعات	متوسط المربعات	F	الدالة	مستوى الدالة
الفتاة النحيلة الطويلة	بين التصميمات	4	5,42	3,55	8,25	0,000	دالة عند (0,01)
	داخل التصميمات	70	11,32	.372			
	الإجمالي	74	16,74				
الفتاة النحيلة القصيرة	بين التصميمات	4	6,90	0,489	4,81	0,000	دالة عند (0,05)
	داخل التصميمات	70	8,06	0,235			
	الإجمالي	74	14,96	-			
الفتاة الممتلئة الطويلة	بين التصميمات	4	11,21	3,509	14,32	0,002	دالة عند (0,01)
	داخل التصميمات	70	12,57	0,237			
	الإجمالي	74	23,78	-			
الفتاة الممتلئة القصيرة	بين التصميمات	9	2,90	، 735	12,40	0,000	دالة عند (0,01)
	داخل التصميمات	140	10,17	0,251			
	الإجمالي	149	13,07	-			

يتضح من الجدول (34) :

يوجد فروق ذات دلالة إحصائية عند مستوى دلالة (0,01) بين إستجابات المستهلكات على التصميمات المقترحة حيث بلغت قيمة (ف) للانماط الجسمية على التوالي (12,40 - 8,25 - 14,32) و مستوى الدلالة أقل من مستوى المعنوية (0,01) ، مما يدل على وجود فروق بين التصميمات في الإستهيبان ككل .

مستخلص النتائج :

- تحقيق دلالة إحصائية بين متوسطات آراء المحكمين على التصميمات المقترحة في ملائمة خطوط التصميم لإخفاء العيوب الجسمية.
- تحقيق دلالة إحصائية بين متوسطات آراء المحكمين على التصميمات المقترحة في الخامات المستخدمة لمعالجة العيوب الجسمية.

- تحقيق دلالة إحصائية بين متوسطات آراء المحكمين على التصميمات المقترحة في ملائمة الألوان في التصميم.
- تحقيق دلالة إحصائية بين متوسطات آراء المحكمين على التصميمات المقترحة تحقيق الجانب الإبتكارى فى التصميم .
- تحقيق دلالة إحصائية بين متوسطات آراء المحكمين على التصميمات المقترحة فى تأثير التصميم بفن الخداع البصرى

التوصيات :

من خلال الدراسة ونتائج البحث توصى الباحثه بالآتى:

- إبتكار تصميمات جديده لأنماط الأجسام المختلفه فى مجال التشكيل على المانيكان بشكل فنى معاصر يتسم بالجمال والرونق والأصاله .
- دراسة أنماط الأجسام المختلفه وتحقيق ما يتلائم معها من منتج يستطيع المنافسه فى الظروف الحاليه
- تطبيق فكرة البحث فى التوصل إلى ملابس تناسب الاجسام المختلفه .
- الإهتمام بكل ما هو جديد فى مجال ملابس السيدات ذات الأجسام الممثلئه والنحيفه بإستخدام الدمج بين أسلوب التشكيل على المانيكان والإيهام بالخداع البصرى لإخفاء العيوب الجسمانيه .

ملحق 1 :- إستمارة تحكيم إستبيان لإستطلاع آراء المحكمين فى التصميمات المقدمه

السيد الأستاذ الدكتور/.....

تحية طيبه وبعد،،،

تقوم الباحثه / أسماء السيد عبدالمعطى أبوعيد - المدرس بقسم الملابس والنسيج كلية الإقتصاد المنزلى - جامعة المنوفيه.

بتقييم الإستبانة بعنوان

" " تصميمات ملابسيه مستحدثه بإسلوب التشكيل على المانيكان لمعالجة بعض العيوب الجسمانيه للسيدات "

المنفذه بإسلوب التشكيل على المانيكان وتتطلب تحكيم إدراكى وموضوعى على التصميمات المقترحه .

والمرجو من سيادتكم تقييم هذه التصميمات المعروضه أمامكم

برجاء وضع التقييم المناسب للتصميمات وفقاً لما هو موضح بالإستماره :

▪ مناسب

▪ مناسب إلى حد ما

▪ غير مناسب

وإذا كانت لدى سيادتكم ملاحظات إضافية برجاء تسجيلها

الإسم:

الوظيفه:

التخصص:

الباحثه

أسماء السيد عبدالمعطى أبوعيد

ملحق 2 : إستمارة تحكيم لإستطلاع آراء المستهلكات للتصميمات المنفذه

السيد الأستاذ الدكتور/.....

تحية طيبه وبعد،،،

تقوم الباحثه / أسماء السيد عبدالمعطى أبوعيد - المدرس بقسم الملابس والنسيج كلية

الإقتصاد المنزلى - جامعة المنوفيه

بتقييم الإستبانة بعنوان

" تصميمات ملابسيه مستحدثه بإسلوب التشكيل على المانيكان لمعالجة بعض العيوب

الجسمانيه للسيدات"

المنفذه بإسلوب التشكيل على المانيكان وتتطلب تحكيم إدراكى وموضوعى على التصميمات

المنفذه .

والمرجو من سيادتكم تقييم هذه التصميمات المعروضه أمامكم

برجاء وضع التقييم المناسب للتصميمات وفقاً لما هو موضح بالإستماره :

▪ مناسب

▪ مناسب إلى حد ما

▪ غير مناسب

وإذا كانت لدى سيادتكم ملاحظات إضافيه برجاء تسجيلها

الإسم:

الوظيفه:

التخصص:

الباحثه

أسماء السيد عبدالمعطى أبوعيد

إستمارة إستبيان للحكم على مدى توافر القيم الجماليه والفنيه للتصميمات المقترحه لإخفاء العيوب الجسيمه لأنماط الأجسام المختلفه (الفتاه البدينه القصيره ، الفتاه البدينه الطويله ، الفتاه النحيفه القصيره ، الفتاه النحيفه الطويله)

تصميم رقم (3)			تصميم رقم (2)			تصميم رقم (1)			عناصر التقييم
ملا	ملا	غير	ملا	ملا	غير	ملا	ملا	غير	
ملا	ملا	غير	ملا	ملا	غير	ملا	ملا	غير	عناصر التقييم
ثم	ثم	ثم	ثم	ثم	ثم	ثم	ثم	ثم	
إلى	إلى	إلى	إلى	إلى	إلى	إلى	إلى	إلى	
حد	حد	حد	حد	حد	حد	حد	حد	حد	
ما	ما	ما	ما	ما	ما	ما	ما	ما	
أولاً : ملائمة خطوط التصميم لإخفاء العيوب الجسيمه من حيث									
									ملائمة الخطوط البنائيه المناسبه للتصميم
									النسبه والتناسب للمساحات داخل التصميم
									الإتزان بين الخطوط الرأسية والمنحنيه والمائله وتوزيعها فى التصميم
									الوحده والترابط بين عناصر التصميم
ثانياً : الخامات المستخدمه لمعالجة العيوب الجسيمه									
									ملائمة الملمس للتصميم المنفذ
									تأثير المظهر السطحى على التصميم
									ملائمة الوزن والإنسدال للخامات على التصميم

									تحقيق مستوى جودة التصميم بما يتماشى مع العصر الحديث
ثالثاً: ملائمة الألوان فى التصميم									
									الألوان الباردة ملائمتها
									الألوان الدافئة وملائمتها
									درجة تحقيق التباين بين الألوان
									درجة توافق الألوان
رابعاً: تحقيق الجانب الإبتكارى فى التصميم									
									الحدائث وإبتكار أفكار جديدة فى التصميم
									الأصالة ومدى إرتباط التصميم بفن الخداع البصرى
									التميز والسلوك المتبع فى التصميم من جهة معينه
									تناسب خطوط وألوان التصميم مع الموضه
خامساً: تأثير التصميم بفن الخداع البصرى									
									تحقيق التصميم لعناصر وسمات فن الخداع البصرى
									ملائمة فن الخداع البصرى للتصميم لمعالجة العيوب الجسمانيه
									ترابط عناصر الإيهام البصرى وعناصر التصميم

									مع بعضهم البعض
									ملائمة التصميمات المقترحة للإرتقاء بالملابس ومعالجة العيوب الجسيمه

استمارة إستبيان لتقييم التصميمات للمستهلكات للتصميمات المنفذه بتأثير الإيهام
البصرى لأنماط الأجسام المختلفه (الفتاه البدينه القصيره - الفتاه البدينه الطويله - الفتاه
النحيفه القصيره - الفتاه النحيفه الطويله)

محاور التقييم										
التصميم 1		التصميم 2		التصميم 3		التصميم 4		التصميم 5		
مناسب	غير مناسب	مناسب	غير مناسب	مناسب	غير مناسب	مناسب	غير مناسب	مناسب	غير مناسب	
المحور الأول: ملائمة التصميم للمستهلك										
										احتواء التصميم على خطوط متميزة.
										يتناسب التصميم مع الموضة.
										يتميز التصميم بالابتكار والحدائثة.
										يحقق التصميم الفرادة والتميز.
										تناسق الألوان المستخدمة في

						التصميم.
						يعطى الأسلوب المستخدم شكل مميز للتصميم.
المحور الثاني: تحقيق الوضه السائده						
						يتفق مع ذوقك الشخصي
						تداخل التقنيات في التصميم تتميز بالابتكار والحدائة.
						تتفق الأسلوب المستخدم مع خطوط التصميم
						تتفق الخامات المستخدمة مع الموضه السائده.
						تتناسب الخامات مع ذوقك الشخصي.
						الأسلوب المستخدم حقق نجاح مع اختلاف مناسبة التصميم

المراجع

- إسرائ طارق أحمد : " العماره اليونانيه كمصدر لإستحداث التصميمات ملابس السهره بإسلوب التشكيل على المانيكان " رسالة ماجستير كلية الإقتصاد المنزلى جامعة المنوفيه 2018م.
- إيمان محمود أحمد : " تطبيق إتجاه الهدم وإعادة البناء على أعمال بعض المصمم بإبتكار تصميمات طباعة الأزياء بإسلوب التشكيل على المانيكان " رسالة دكتوراه كلية الفنون التطبيقيه جامعة حلوان 2017م.
- أميره حسن إبراهيم : " صياغات تشكليه للأقمشه على المانيكان بإستخدام فن الإسموكس " رسالة دكتوراه كلية الإقتصاد المنزلى جامعة المنوفيه 2018م.
- حياة مجدى محمد : " الأصداف كمصدر لتصميمات ملابس السهره بإسلوب التشكيل على المانيكان " رسالة ماجستير كلية الإقتصاد المنزلى جامعة المنوفيه 2017م.
- رانيا رشاد حامد: " الإستفاده من فن الخداع البصرى فى تصميم وإنتاج المعلقات النسيجه الوبريه المستخدمه فى العماره الداخليه محدوده المساحه " - رسالة ماجستير كلية الفنون التطبيقيه جامعة دمياط - 2016م.
- ساميه إبراهيم على : " الرؤيه الفنيه للخزف المعاصر فى ضوء تفاهم الخداع البصرى " رسالة ماجستير كلية التربيه الفنيه جامعة حلوان - 2015م.
- ساره عمرو جاد : " فن الخداع البصرى كمصدر لتصميم الواجهات الزجاجيه للعماره فى مصر " رسالة ماجستير كلية الفنون التطبيقيه جامعة حلوان 2015م.
- شادى سيف الدين : " توظيف إسلوب الخداع البصرى الواقعى فى التطريز الآلى " - رسالة دكتوراه كلية الإقتصاد المنزلى جامعة حلوان 2016م.

- شيماء محمد الإمام : " دراسته تحليليه للقيم الجماليه والتشكيليه لزخارف العمائر الإسلاميه بهدف توظيفها لتصميم ملابس الأطفال " رسالة ماجستير كلية الإقتصاد المنزلى جامعة المنوفيه 2019م.
- عبدالمنعم جاد حامد: " الإستفاده من تأثير خواص بعض الأقمشه على ملابس السيدات المشكله على المانيكان " رسالة ماجستير كلية التربيه النوعيه جامعة أسيوط 2017م.
- غاده شاكر عبدالفتاح : " توظيف فن الخداع البصرى فى تصميم مكملات الملابس لإخفاء عيوب الجسم " مجلة الفنون التطبيقيه والعلوم ، المجلد 1 العدد 1 ، 2014م.
- نجوى شكرى مؤمن: " أساسيات التشكيل على المانيكان " - دار الفكر العربى - 2012م.
- نجوى شكرى ،إيمان عبدالسلام ،حنان الزفتاوى، منى حافظ : "التشكيل على المانيكان بين الأصاله والحداثه" عالم الكتب - 2003م.
- هناء رمضان نبوى : " الدمج بين الفنون القديمه والحديثه كمصدر للإلهام وتنمية روح الأصاله فى تصميم ملابس الأطفال " رسالة ماجستير كلية الإقتصاد المنزلى جامعة المنوفيه 2018م.

المراجع الأجنبيه :

- Winifred Aldriich : Fabric , Form and Flat pattern Cutting , Black, Well Seince , Ltd., Lon- don, 1996.
- ConnicAmaden .Crowford : The Art Of FahionDrraping , Capital Cities Media ,inc, Sec- OndEdition U.S.A , 1996.