

فن البوب كمصدر لاستلهام تصميمات ازياء تنكريه لأطفال مرحله الطفولة الوسطى

د/ هدى عبد العزيز محمد محمد السيد

الاستاذ المساعد - قسم الملابس والنسيج - كلية الاقتصاد المنزلي - جامعه حلوان

الاستاذ المشارك - قسم تصميم الأزياء - كلية التصميم - جامعه القصيم



مجلة البحوث في مجالات التربية النوعية

معرف البحث الرقمي DOI: 10.21608/jedu.2021.69700.1307

المجلد السابع العدد 35 يوليو 2021

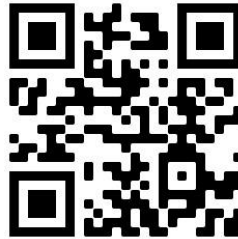
الترقيم الدولي

P-ISSN: 1687-3424 E- ISSN: 2735-3346

موقع المجلة عبر بنك المعرفة المصري <https://jedu.journals.ekb.eg/>

موقع المجلة <http://jrfse.minia.edu.eg/Hom>

العنوان: كلية التربية النوعية . جامعة المنيا. جمهورية مصر العربية



فن البوب كمصدر لاستلهام تصميمات ازياء تنكريه لأطفال مرحله الطفولة الوسطى

د/ هدى عبد العزيز محمد محمد السيد

ملخص البحث

يهدف البحث إلي تحليل لبعض أعمال مصممي ازياء الأطفال الذين تأثروا بفن البوب، تنفيذ سبع مقترحات تصميميه تنكريه لأطفال مرحله الطفولة الوسطى مستلهمه من السمات الفنية فن البوب، وقياس درجة قبول المتخصصين في التصميمات المقترحة و قياس درجة قبول المستهلكات (أمهات الاطفال) في التصميمات المقترحة ، اتبع البحث المنهج الوصفي التحليلي لمناسبته لتحقيق أهداف البحث والتحقق من فروضه، وقد اسفرت نتائجه عن أن التصميم الرابع كان أفضل التصميمات وفقا لآراء المتخصصين ، يليه التصميم الأول ، ثم التصميم السابع ، ثم التصميم الثاني ، ثم التصميم السادس ، ثم التصميم الخامس ، وأخيرا التصميم الثالث، توجد فروق عند مستوي دلالة 0.05 بين التصميم الرابع والتصميم السابع لصالح التصميم الرابع ، لا توجد فروق بين التصميم الأول والتصميم الرابع ، بينما لا توجد فروق بين التصميم الثالث والتصميم الخامس ، بينما لا توجد فروق بين التصميم الخامس والتصميم السادس ، وجود فروق دالة إحصائيا بين التصميمات السبع عند مستوي دلالة 0.01 ، فنجد أن التصميم الأول كان أفضل التصميمات وفقا لآراء المستهلكات ، يليه التصميم السابع ، ثم التصميم الرابع ، ثم التصميم الخامس ، ثم التصميم الثاني ، ثم التصميم السادس ، وأخيرا التصميم الثالث، توجد فروق عند مستوي دلالة 0.05 بين التصميم الأول والتصميم السابع لصالح التصميم الأول ، كما توجد فروق عند مستوي دلالة 0.05 بين التصميم الرابع والتصميم السابع لصالح التصميم السابع .

Pop art as inspiration for costume designs for children of middle childhood

Abstract

The research aims to analyze some of the work of children's fashion designers who have been influenced by pop art, implement seven design proposals that masquerade children of middle childhood inspired by the artistic features of pop art, measure the degree of acceptance of specialists in the proposed designs and measure the degree of acceptance of consumers (mothers of children) in the proposed designs, The research followed the descriptive and analytical approach to its relevance to achieving the research objectives and verifying its hypotheses, and its results resulted in that the fourth design was the best designs according to the opinions of specialists, followed by the first design, then the seventh design, then the second design, then the sixth design, then the fifth design, and finally the third design , There are differences at a significance level of 0.05 between the fourth design and the seventh design in favor of the fourth design, while there are no differences between the first design and the seventh design, while there are no differences between the third design and the fifth design, while there are no differences between The fifth design and the sixth design, there are statistically significant differences between the seven designs at the level of significance of 0.01, so we find that the first design was the best designs according to the opinions of the Consumption, followed by the seventh design, then the fourth design, then the fifth design, then the second design, then the sixth design, and finally the third design. There are differences at the significance level of 0.05 between the first design and the seventh design in favor of the first design, and there are also differences at the 0.05 level between the design The fourth and seventh design in favor of the seventh design.

تعد حركة ما بعد الحداثة من أهم الحركات الفكرية والثقافية ذات التأثير الواضح في البلاد الحضارية التي تطرح نفسها كفلسفة وحركة مرجعية استمدت جذورها من الحداثة كأرضية خصبة للانطلاق بالفكر الجديد، فقد انطوت مرحلة ما بعد الحداثة على تيارات فنية جديدة ومتعددة من حيث الأسلوب ، والتقنية فضلاً عن الموضوعات التي جسدها مع ما يتلاءم مع الفكر الجديد الذي ظهر بعد الحرب العالمية الثانية. (اسعد جواد :2015- 12)

فقد تنوعت الأساليب الفنية نتيجة التحول بالفكر الذي حدث بفعل الثورة الفنية، فقد اتجه فنانون ما بعد الحداثة في بادئ الأمر نحو فن اللاشكل الذي تمخض في فن التعبيرية التجريدية الذين استخدموا الحداثة كأرض خصبة للانطلاق بأفكارهم الفنية الجديدة، التي شكلت بدورها أرضاً خصبة لفن البوب أرت Art Pop لما امتلكته هذه الحركة الفنية من تلقائية في التعبير، فقد كانت المحك الأول للتعبير في فن البوب أرت Art Pop إذ كان فن البوب مناقض لكل ما هو إحساسي وذاتي متجهاً نحو الطبيعة والمجتمع، ومستلهما مفرداته من البيئة الصناعية ومن المجتمع الاستهلاكي، فاتخذوا فنانون البوب الاعلان عن السلع الاستهلاكية أساساً لفنهم حيث شملت لوحاتهم الفنية الاعلان عن بعض المنتجات والمصانع والشركات الكبرى (محمد أبو المعاطي : 1994 -212) (اسعد جواد :2015- 12)

فالعمل الفني ظاهره شكليه يولد في ذهن الفنان وينمي مرجعياً لحضارة الفنان وبيئته ، حيث جسد بعض رواد الفن التشكيلي المعاصر رموز الفن الشعبي تراثاً وفلكوراً وحياء اجتماعيه ، وعبروا عنها من خلال اعماهم الفنية ورؤيتهم في ضوء مدارس الفن الحديث واكدت دراسة (القره غولي:2006) أن جماليات التصميم في رسوم ما بعد الحداثة و أوضحت ودراسة (ألاء علي: 2011) أن أنظمة التعبير الجمالية تكون في تشكيل ما بعد الحداثة وكما اكدت دراسة (أسعد جواد :2015) ان البوب أرت مصدر خصب لابتكار خرف الأمريكي المعاصر كما اكدت ايضاً دراسة (كلود عبيد :2002) ان الفنان يجب ان يؤكد علي هويته من خلال اعماله الفنية عبر اللوحة ، وهذا التأكيد هو مدخله الي العالمية

فلا بد من انتاج لوحه تشكيليه عربيه من تراثه من البيئه المحليه والتاريخ والحضارة العربية والإسلامية .

تعتمد عملية التصميم على قدرة المصمم على الابتكار وقدراته التخيلية ومهاراته في ابتكار عمل يتصف بالجدة ويرتكز المصمم المبتكر على قدرته في إبراز تصميم ما إقناع الغير بهذا التصميم المبتكر ذي القيمة الفردية وكلما استطاع المصمم توسيع دائرة المقدرين للتصميم حتى تخترق الحواجز الإقليمية أدى ذلك إلى اعتراف دولي بابتكاراته وحقق شهرته كفنان وهذه المرتبة لا يصل إليها إلا نادراً من ذوى المواهب الابتكارية .

إن العملية التصميمية التي يقوم بها مصمم الأزياء ليخرج عمله هي صدى لما انطبع على حواسه من الطبيعة المرئية من تأملات وأفكار وانفعالات وتخيلات وانطباعات وخبرات وكل ما ينعكس على وجدانه تلك هي العملية الإبداعية .
(إسماعيل شوقي : 2005-12)

مصمم أزياء الأطفال فنان متخصص لديه خبرات عن مراحل النمو المختلفة والتغيرات المصاحبة لمرحل النمو إلى جانب خبرته الفنية للتصميم ليقوم بتصميم الملابس على أساس هذه الدراسات (الخبرات)، وتخيله يجعله له القدرة على ابتكار خطوط تصميمات جديدة من حيث اللون والشكل واستغلال كل ما هو حديث لأن الطفل في مرحلة الطفولة الوسطى يحب التفاخر بالملابس كي يحظى باهتمام وإعجاب الآخرين ، لذلك فهو يحب أن يعتنى بها .

وقد رأت الباحثة الاستفادة من السمات الفنية لفن البوب في استلهام تصميمات أزياء أطفال تتكره لمرحلة الطفولة الوسطى، ومن هنا نشأت فكره البحث بعد الاطلاع على الدراسات السابقة والبحوث العلمية وجد أن هناك ندرة في تناول أزياء الاطفال التكرية المستلهمة من السمات الفنية لفن البوب ، حيث كانت الدراسات مرتبطة ارتباط غير مباشر بالبحث الحالي من حيث تناول ازياء النساء ومجال الدعاية والاعلان مثل دراسة(احمد بيبيرس 2014: امكانيه توظيف أزياء النساء المستوحاة من السمات الفنية لفن البوب في مجال

الدعاية لبعض المنتجات لبعض شركات المياه الغازية وذلك عن طريق دراسة الارتباط بين فن البوب ومجال الدعاية والاعلان ، ودراسة (عبير ابراهيم : 2018) من حيث الدمج بين جماليات الفن التشكيلي العراقي التي جسدها بعض رواد الفن التشكيلي المعاصر في العراق وخصائص وسمات فن البوب كأحد الاتجاهات الفنية الحديثة التي أثرت في اتجاهات واعمال الكثير من مصممي الأزياء في العصر الحديث كمصدر للاستلهام في إثراء تصميم الثوب النسائي بتصميمات معاصرة .

مشكله البحث:

- 1- ما مدى تأثير الفكر التصميمي لمصممي أزياء الأطفال لفن البوب ؟
- 2- ما امكانيه الاستلهام من السمات الفنية لفن البوب لابتكار مقترحات تصميميه تنكريه لا طفل مرحله الطفولة الوسطى ؟
- 3- ما درجة قبول المتخصصين في التصميمات المقترحة؟
- 4- ما درجة قبول المستهلكات (أمهات الاطفال) في التصميمات المقترحة؟

أهداف البحث:

- 1- تحليل لبعض أعمال مصممي أزياء الأطفال الذين تأثروا بفن البوب .
- 2- تنفيذ مقترحات تصميميه تنكريه لأطفال مرحله الطفولة الوسطى مستلهمه من السمات الفنية فن البوب .
- 3- قياس درجة قبول المتخصصين في التصميمات المقترحة.
- 4- قياس درجة قبول المستهلكات (أمهات الاطفال) في التصميمات المقترحة.

أهميه البحث:

- 1- محاوله تقديم مقترحات تصميميه مبتكره في مجال تصميم أزياء الأطفال التنكريه .
- 2- القاء الضوء علي أهميه توظيف أزياء الأطفال التنكريه كوسيله للدعاية والاعلان .
- 3- المساهمة في دمج فنون ما بعد الحداثة مع فن تصميم أزياء الأطفال .
- 4- فتح مجال جديد للمشروعات الصغيرة والمتوسطة في مجال أزياء الأطفال التنكريه .

فروض البحث :

الفرض الأول :

توجد فروق ذات دلالة إحصائية بين التصميمات التكررية السبع المقترحة المستلهمة من السمات الفنية لفن البوب وفقاً لأراء المتخصصين.

يتفرع من هذا الفرض الرئيسي :

- توجد فروق ذات دلالة إحصائية بين التصميمات التكررية السبع المقترحة المستلهمة من السمات الفنية لفن البوب في تحقيق الجانب الجمالي وفقاً لأراء المتخصصين.
- توجد فروق ذات دلالة إحصائية بين التصميمات التكررية السبع المقترحة المستلهمة من السمات الفنية لفن البوب في تحقيق الجانب الوظيفي وفقاً لأراء المتخصصين.

الفرض الثاني :

توجد فروق ذات دلالة إحصائية بين التصميمات التكررية السبع المقترحة المستلهمة من السمات الفنية لفن البوب وفقاً للآراء المستهلكات.

مصطلحات البحث:

فن البوب Pop Art:

- حركة فنية بصرية ظهرت في منتصف عام 1950 في بريطانيا وانتقلت في أواخر عام 1950 في الولايات المتحدة.

(Livingston, Harry Abrams :1990-22)

- حركه فنيه ظهرت في الولايات المتحدة علي يد مجموعه من الفنانين الشباب الذين وقفوا ضد الفن اللاشكلي وعبروا عن رغبتهم في العودة الي مظاهر الحياه الحديثه ووسائل الثقافة الشعبية ، اقتصرت على استعمال الوسائل الأكثر تداولاً والأقل جمالية والأكثر ارتباطاً بوسائل الإعلان . (امهز محمود :1996 -261)

- اتخذوا فنانون البوب الاعلان عن السلع الاستهلاكية أساسا لفهم حيث شملت لوحاتهم الفنية الاعلان عن بعض المنتجات والمصانع والشركات الكبرى .
(محمد أبو المعاطي : 1994 -212)

-حركة فنية أطلق عليها تسمية الفن الشعبي جاءت كرد فعل على التعبيرية التجريدية وقد انبثق من مصادر عدة مستمدة جذورها من الحداثة التي شكلت أرضاً خصبة لها.
(سميث، ادورد لوسي:1995-220)

الاقتباس "الاستلهام" "Quote inspiration" :

هو عملية تفاعلية ومعايشة صادقة بين الفنان والمصدر ، ينتج عنها تصميمات ذات صياغات مبتكرة تحمل في طياتها روح المصدر وهنا يتبلور أسلوبه الذي يعد محصلة لخبراته وقدراته الفنية وعلاقته بالطبيعة وبالبيئة المحيطة به.

أنواع الاقتباس "الاستلهام" :

- اقتباس مباشر :

الاقتباس المباشر يعني النقل الكلي " الحرفي" من المصدر ، يعتمد الفنان على المحاكاة الكاملة للمصدر محل الاقتباس بشكل كلي " حرفي " وتوظيفه في التصميم بشكل بنائي. يعتمد من خلاله المصمم على إعادة محاكاة مصدر الاقتباس كلياً في التصميم دون التغيير فيه، وعادة ما يظهر هذا النوع في تصميمات الأزياء المطبوعة أو المطرزة بمصادر الاقتباس.

(www.ashraffashiondesign.blogspot.com)

- اقتباس غير مباشر : وهذا النوع من الاقتباس غالباً ما يستعمل عندما يلجأ الفنان إلي فهم وقراءة خطوط المصدر بشكل غير مباشر ، يعتمد الاقتباس غير المباشر على مبدأ العزل والاختيار بين أجزاء المصدر ، ويقوم الفنان بتحليل وتجزئة المصدر محل الاقتباس إلى جزئين ، الجزء الأول أثار إحساسه وانفعالاته وجذبة لإعادة صياغته وتوظيفه بشكل جزئي في التصميم أما الجزء الثاني فهو استبعاد أو عزل جزء من المصدر ولم يوظفه المصمم في تصميمه.

- التحوير :

يعتمد المصمم على تبسيط المصدر محل الاقتباس بعد تجزأته إلى العناصر التي يتكون منها ، وإعادة صياغة الخطوط والمساحات والألوان بطريقة جديدة ومبسطة مع الاحتفاظ بمعالمه ، وتعد هذه العملية تبسيطاً لكامل المصدر بجميع أجزائه ، وهي ما يعرف بالتحوير الكلي .

(نجاه الماحي،2016، ص278) (<http://ar.wikipedia.org>)

تصميم الأزياء Fashion Design:

- جميع المدخلات الفنية من خطوط ومساحة وألوان وخامات ومكملات، مع مراعاة الأسس والقواعد من أتران وإيقاع وتكرار ونسبة وتناسب بما يتلاءم وصياغتها علمياً وتكنولوجيا للوصول الي تصميم معد للاستخدام. (أيهاب أبو موسى :2008 - 69)
- اللغة الفنية التي تشكلها عناصر في تكوين موحد اخلط والشكل واللون والنسيج تعتبر هذه المتغيرات أساساً لتعبيرها ،وتتأثر بالأسس لتعطي السيطرة والتكامل والتوازن والايقاع والنسبة لكي حيصل الفرد في النهاية على زي يشعره بالتناسق ويربطه بالمجتمع الذي يعيش فيه. (يسرى معوض:2001-19)

مرحلة الطفولة الوسطى Middle childhood :

- تتوسط مرحلة الطفولة الوسطى مرحلتين أولهما مرحلة الطفولة المبكرة وثانيها مرحلة الطفولة المتأخرة ، وتبدأ هذه المرحلة من اول العام السادس من ميلاد الطفل الي نهاية العام الثامن . (Sylve Argel et all:2005- 751) (عصام نور: 2006 - 97)
- تتميز باتساع دائرة اتصال الطفل بالعالم الخارجي وخاصة المحيط المدرسي الذي يتيح له أفاق واسعة تساعده في تنمية القدرات العقلية والمعرفية مما يزيد من خبراته (محمد محمود هليل: 2005 - 77)

أزياء تنكريه costume designs :

- ملابس اطفال صممت بطريقه مبتكره في خطوطها والوانها ومساحاتها مستلهمه من السمات الفنية لفن البوب التي تأخذ شكل الدعاية والاعلان عن بعض السلع والمنتجات الغذائية المختلفة .

اجراءات البحث :

اتبع البحث المنهج الوصفي التحليلي لمناسبته لتحقيق أهداف البحث والتحقق من فروضه

حدود البحث:

تقتصر حدود البحث علي ما يلي :

- تحليل بعض أعمال مصممي أزياء الأطفال الذين تأثروا بفن البوب .
- تنفيذ (7) مقترحات تصميميه تنكريه لأطفال مرحلة الطفولة الوسطى مستلهمه من السمات الفنية لفن البوب .

عينه البحث :

تكونت عينة البحث من عدد 22 مفردة من المتخصصين في مجالين كما هو موضح

بالجدول التالي

جدول (1) توصيف عينه البحث

الدرجة العلمية			جمالي العدد (22)	التخصص	العينه
استاذ	استاذ مشارك	استاذ مساعد			
2	2	5	9	تصميم الأزياء	1
3	6	4	13	ملابس ونسيج	2

يبين الجدول السابق توصيف عينة البحث من المتخصصين حيث كان إجمالي عددهم (22) وقد حرصت الباحثة على أن تشمل أفراد العينة متخصصين في مجالين بجوانب موضوع البحث وذلك لا ثراء نتائج البحث ومعرف الآراء والاستجابات المتباينة لكل فئة، لذلك تكونت العينة من متخصصين في مجال تصميم الأزياء وعددهم(9)وكذلك متخصصين في مجال الملابس والنسيج وعددهم (13) ، وقد تم تقسيم التخصصين تبعا للدرجة العلمية وكانت الدرجة العلمية إلى مقسمه الي درجة استاذ مساعد/ وأستاذ مشارك / أستاذ مساعد وتبعا ، والجدول السابق يعرض أعداد تلك التقسيمات.

جدول (2) توصيف عينه البحث

العينة	التخصص	اجمالي العدد
1	مصممي الأزياء الأطفال الذين تأثروا بفن البوب.	6
2	(المستهلكات) ويقصد بهم أمهات الأطفال في (مرحلة الطفولة الوسطى)	30

أدوات البحث والتحقق من صدقها وثباتها:

- 1- استبيان موجه إلى المتخصصين: لقياس درجة تقبلهم للمقترحات التصميمية المقترحة.
- 2- استبيان موجه إلى المستهلكات (أمهات الأطفال): لقياس درجة تقبلهن للمقترحات المقترحة.

1- استبيان تقييم المتخصصين للتصميمات التكررية المقترحة لأطفال مرحلة الطفولة الوسطى المستلهمة من السمات الفنية لفن البوب ملحق (2).

خطوات بناء الاستبانة:

الهدف من الاستبانة: قياس درجة تقبل المتخصصين في مجال الملابس والنسيج

وتصميم الأزياء للتصميمات المقترحة

وصف الاستبانة: اشتملت الاستبانة على محورين المحور الأول (الجانب الجمالي)

ويشتمل على (10) عبارات بموجب (30) درجة، والمحور الثاني (الجانب الوظيفي)

يشتمل على (9) عبارات بموجب (27) درجة، وتتكون الاستبانة من ميزان تقديري ثلاثي

(موافق، موافق إلى حد ما، غير موافق)، وذلك بإعطاء (ثلاث درجات لموافق، ودرجتين

لموافق إلى حد ما، ودرجة واحدة لغير موافق) وكذلك اشتملت الاستبانة على بيانات تملأ

بواسطة المتخصصين.

صدق الاستبيان :

يقصد به قدرة الاستبيان على قياس ما وضع لقياسه، وتم التحقق من صدق الاستبانة

عن طريق صدق المحكمين، عرضت الباحثة الاستبانة على مجموعة من أعضاء هيئة

التدريس المتخصصين في مجال الملابس والنسيج وتصميم الأزياء فئة (أستاذ- أستاذ

مشارك- أستاذ مساعد) ملحق (1)، وذلك بهدف التحقق من صدق محتوياتها وابداء الرأي فيها من حيث (مدى أهمية المحاور- مدى صحة تسمية وتقسيم المحاور- مدى ملاءمة العبارات للمحور التابع له- دقة صياغة عبارات كل محور- مدى الصحة العلمية للعبارات) وقد استجابت الباحثة لآراء المحكمين وقامت بإجراء ما يلزم من حذف وتعديل في ضوء المقترحات المقدمة، وبذلك خرج الاستبيان في صورته النهائية ملحق (2)، وصدق الاتساق الداخلي، وفيما يلي توضيح ذلك:

الصدق باستخدام الاتساق الداخلي بين الدرجة الكلية لكل محور والدرجة الكلية

للاستبيان :

تم حساب الصدق باستخدام الاتساق الداخلي وذلك بحساب معامل الارتباط (معامل ارتباط بيرسون) بين الدرجة الكلية لكل محور (الجانب الجمالي، الجانب الوظيفي) والدرجة الكلية للاستبيان، والجدول التالي يوضح ذلك :

جدول (3) قيم معاملات الارتباط بين الدرجة الكلية لكل محور

(الجانب الجمالي، الجانب الوظيفي) والدرجة الكلية للاستبيان

المحاور	الارتباط	الدالة
المحور الأول : الجانب الجمالي	0.789	0.01
المحور الثاني : الجانب الوظيفي	0.851	0.01

يتضح من الجدول أن معاملات الارتباط كلها دالة عند مستوى (0.01) لاقتربها من الواحد الصحيح مما يدل على صدق وتجانس محاور الاستبيان .

الثبات :

يقصد بالثبات reability دقة الاختبار في القياس والملاحظة، وعدم تناقضه مع نفسه، واتساقه واطراده فيما يزودنا به من معلومات عن سلوك المفحوص، وهو النسبة بين تباين الدرجة على الاستبيان التي تشير إلى الأداء الفعلي للمفحوص، و تم حساب الثبات عن طريق :

1- معامل الفا كرونباخ Alpha Cronbach

2- طريقة التجزئة النصفية Split-half

جدول (4) قيم معامل الثبات لمحاور استبيان تقييم المتخصصين للتصميمات التكررية

المقترحة لأطفال مرحلة الطفولة الوسطى المستهلكة من السمات الفنية لفن البوب

التجزئة النصفية	معامل الفا	المحاور
0.952 – 0.8	0.9	المحور الأول : الجانب الجمالي
0.814 – 0.7	0.7	المحور الثاني : الجانب الوظيفي
0.885 – 0.8	0.8	ثبات استبيان تقييم التصميمات التكررية المقترحة المستهلكة من السمات الفنية لفن البوب ككل

يتضح من الجدول السابق أن جميع قيم معاملات الثبات : معامل الفا ، التجزئة

النصفية ، دالة عند مستوى 0.01 مما يدل على ثبات الاستبيان .

2- استبيان تقييم المستهلكات للتصميمات التكررية المقترحة لأطفال مرحلة الطفولة

الوسطى المستهلكة من السمات الفنية لفن البوب ملحق (3)

الهدف من الاستبانة: قياس درجة تقبل المستهلكات (الأمهات) للمقترحات التصميمية .

وصف الاستبانة: اشتملت الاستبانة على (11) عبارة بموجب (30) درجة، وتتكون

الاستبانة من تقدير ثلاثي (موافق، موافق إلى حد ما، غير موافق) وذلك بإعطاء (ثلاث

درجات لموافق، ودرجتين لموافق إلى حد ما، ودرجة واحدة لغير موافق).

صدق الاستبانة للمستهلكات وثباتها:

يقصد به قدرة الاستبيان على قياس ما وضع لقياسه، والتحقق من صدق الاستبانة عن

طريق المحكمين، تم عرض الاستبانة على مجموعة من أعضاء هيئة التدريس

المتخصصين في مجال الملابس والنسيج وتصميم الأزياء فئة (أستاذ -أستاذ مشارك -

أستاذ مساعد) ملحق (1) ، وذلك بهدف التحقق من صدق محتوياتها وإبداء الرأي فيها من

حيث (صياغة العبارات، سهولة ووضوح العبارات، تسلسل وتنظيم العبارات، ملاءمة

العبارات لهدف الاستبانة) وتمت الاستجابة لآراء المحكمين وإجراء ما يلزم من حذف وتعديل في ضوء المقترحات المقدمة، وبذلك خرج الاستبيان في صورته النهائية ملحق (3) وصدق الاتساق الداخلي، وفيما يلي توضيح ذلك:

صدق الاتساق الداخلي :

حساب معاملات الارتباط بين درجة كل عبارة من العبارات المكونة للاستبيان ، والدرجة الكلية للاستبيان .

تم حساب الصدق باستخدام الاتساق الداخلي وذلك بحساب معامل الارتباط (معامل ارتباط بيرسون) بين درجة كل عبارة والدرجة الكلية للاستبيان ، والجدول التالي يوضح ذلك :

جدول (5) قيم معاملات الارتباط بين درجة كل عبارة والدرجة الكلية للاستبيان

م	الارتباط	الدالة
-1	0.791	0.01
-2	0.629	0.05
-3	0.706	0.01
-4	0.826	0.01
-5	0.925	0.01
-6	0.640	0.05
-7	0.881	0.01
-8	0.739	0.01
-9	0.864	0.01
-10	0.602	0.05
-11	0.945	0.01

يتضح من الجدول أن معاملات الارتباط كلها دالة عند مستوى (0.01 – 0.05) لاقتربها من الواحد الصحيح مما يدل على صدق وتجانس عبارات الاستبيان .

الثبات:

يقصد بالثبات reability دقة الاختبار في القياس والملاحظة ، وعدم تناقضه مع نفسه ، واتساقه واطراده فيما يزودنا به من معلومات عن سلوك المفحوص ، وهو النسبة

بين تباين الدرجة على الاستبيان التي تشير إلى الأداء الفعلي للمفحوص ، و تم حساب الثبات عن طريق :

1- معامل الفا كرونباخ Alpha Cronbach

2- طريقة التجزئة النصفية Split-half

جدول (6) قيم معامل الثبات لاستبيان تقييم المستهلكات للتصميمات التكررية المقترحة لأطفال مرحلة الطفولة الوسطى المستلهمة من السمات الفنية لفن البوب

التجزئة النصفية	معامل الفا	قيم معامل الثبات
0.934 - 0.853	0.891	ثبات استبيان تقييم التصميمات التكررية المقترحة المستلهمة من السمات الفنية لفن البوب ككل

يتضح من الجدول السابق أن جميع قيم معاملات الثبات : معامل الفا ، التجزئة

النصفية ، دالة عند مستوى 0.01 مما يدل على ثبات الاستبيان .

الإطار النظري للبحث

للاجابه على التساؤل الأول والذي ينص على : ما مدى تأثير الفكر التصميمي لمصممي

أزياء الأطفال لفن البوب ؟

نشاه فن البوب

بدأ فن البوب في خمسينيات القرن العشرين لكنه لم يحصل على قوته العظمى في أميركا حتى ستينيات القرن ذاته، جاء مصطلح «فن البوب» بشكل رسمي في ديسمبر عام 1962، وكان ذلك في مناسبة «ندوة عن فن البوب» التي نظمتها متحف الفن الحديث بنيويورك ، جاءت فكره فن البوب آرت بالابتعاد عن التسلسل الهرمي السائد للثقافة من خلال الاحتفال بالأشياء الشائعة والحياة اليومية في الستينات كان أندي وارهول Andy Warhol أحد هؤلاء الفنانين المختلطين الذين طوروا صداقات متماسكة مع المصممين، كان وارهول يستضيف جلسات Hangout مليئة بالمشاهير في الاستوديو الخاص به The Factory، بدأ وارهول حياته المهنية كرسام أزياء لمجلات مثل Vogue ، لذلك كان من المنطقي أنه كان من أوائل أيقونات Pop Art التي تركت بصمة في عالم

الموضة من خلال تحويل فنه إلى فساتين ورقية، بدأ وار هول في طباعة تصاميمه الفنية على الفساتين الورقية التي كانت في ذلك الوقت تصبح جديدة كملابس يمكن التخلص منها ، كانت الفساتين الورقية هي البيان النهائي لأنماط الحياة الاستهلاكية ، حيث أصبح فستان كامبلز The Souper Dress الأكثر شهرة وشعبية، هذه الملابس لأنها تناولت فكرة التخلص من السلع الاستهلاكية، ربما كان اللباس ورقة الأكثر تميزا من الستينات ثوب الحساء ، واحد يضم علب الحساء كامبل وار هول صورته (1) ، على الرغم من أنها كانت حصرية في ذلك الوقت ظهرت كامبل وضعت قريبا خط كامل من هذه المنتجات مما يجعل فساتين الحساء المتاحة لأي شخص ، خلال الستينات أصبحت الفساتين مستوحاة من الورق وكانت السائدة في عالم الموضة وحتى الآن، عندما اختفت تماما من السوق أنها لا تزال تلهم مصممي الأزياء المعاصرين ، بدأ تجار التجزئة غير المكلفين مثل Marks & Spencer في الاستيلاء على المصممين الباريسيين الذين سيطروا على الأسواق من خلال تصميم الأزياء الراقية باهظة الثمن، كان من المنطقي أن يبدأ مصممو الأزياء بفرار الصبر في تبني الفكر التعبيري الجريء لجماليات فن البوب واستخدام مفارقاته لإضفاء الطابع الديمقراطي على الموضة للجماهير .

(Scherman, Tony :2001-52)



صوره (1) توضح فستان ثوب الحساء لمصمم الأزياء " أندي وار هول Andy Warhol

(<http://Pop Art and Fashion: Painting on Clothes – and on Life! | Ask The Monsters.com>)

تقاسم روي فوكس ليختنشتاين Roy Lichtenstein قيادة موجة الفن الجديد مع كل من أندي وار هول Andy Warhol ، وجاسبر جونز Jasper Johns ، وجيمس روزنكويست James Rosenquist "وأخرين، عرّفت أعمالهم بمبدأ فن البوب من خلال المحاكاة الساخرة، تأثر ليختنشتاين بأنماط الإعلانات الشائعة والرسوم الهزلية، ما

دفعه لنهج الأسلوب المازح في تكويناته الفنية التوثيقية الساخرة، وصف فن البوب على أنه «رسم فني صناعي لا رسم فني أمريكي»، عُرضت رسوماته في معرض ليو كاستيلي في مدينة نيويورك.

" (Roy Lichtenstein, Biography:2019- 66)



صوره (2) لوحات من معرض لأعمال الفنان الأمريكي البوب آرت روي فوكس ليختنستين ، التي تلتقط طبيعة البوب آرت (https://www.Halloween Inspired Looks Right Off The Runway – University of Fashion Blog) (.COM)

كانت ميوتشيا برادا Miuccia Prada مستوحاة أيضاً من فن البوب ، ولكن من تنوع الكتاب الهزلي، قدمت Prada عرضاً بين أعمال رسامات الكاريكاتير وفنانات المانغا اللواتي سيطرت رسوماتهن ، استندت المجموعة إلى وضع طابعها على قماش فارغ، تمت طباعة المعاطف والسترات والسرراويل القصيرة على الشاشة في أعمال الفنانين المختلفة وكانت النتيجة مجموعة قوية ومشاكسة ، مع إيماءة إلى كلوب كيد في أوائل الثمانينيات. (https://www.Halloween Inspired Looks Right Off The Runway - University of Fashion Blog.COM)

عرض إيف سان لوران Yves Saint Laurent عرضاً في عام 1966 بعنوان مجموعة Pop Art التي أشارت صراحة إلى هذه الثورة الفنية، حققت مجموعته بالحيوية والتي يمكن الوصول إليها يومياً نجاحاً كبيراً، بدأ مصممو الأزياء في دمج مطبوعاته على ملابسهم ، مثل جيانى فيرساتشي (Gianni Versace S.p.A.) لمجموعته لربيع 1991 وبعد ذلك كريستيان ديور أيضاً، قبل تلك المجموعات بفترة طويلة ، عرض أزياء جيريمي سكوت: Jeremy Scott: لخريف عام 2014 كان بمثابة فرصة للاستهلاك وثقافة البوب . (https://www.thefashionspot.com)

حيث بدأ الفنانون يعرضوا منتجاتهم في السوبر ماركت، ونتيجة التقدم العلمي والتكنولوجي في جميع مجالات المعرفة المختلفة بعد الحربين العالميتين احدث ذلك نوع من الخوف على مستقبل الانسان نتيجة الصراع السياسي والعلمي والاقتصادي بين الدول فتأثرت الفنون ومنها الفن التشكيلي خاصة بتلك الثقافات حيث اصبح الفن يبحث عن كل ما هو جديد وغير مألوف والتحرر من كل القيود التقليدية والانظمة السياسية، وأصبح الفن مادة اي محسوس وملمس يباع للمستهلك كذلك نجد ان الفن في تلك الفترة اصبح كالسلع المنتجة مثل السيارات فيقوم الفنان بادراك هذه الفكرة والموضوع ثم يقوم بتعبير عنهما ولذلك نجد أن السلع المنتجة والغذائية أصبحت هي الموضوع الاكثر للتعبير عن واقع الحال استخداما، واستخدم فناني البوب الأدوات والخامات الأكثر انتشارا منها الصور الفوتوغرافية وقصص الهزلية والمنتجات الاستهلاكية والغذائية (هاشم، 2113، ص119) تحليل بعض أعمال مصممي أزياء الأطفال الذين تأثروا بفن البوب من خلال عروض الأزياء الأتية :-

عرض " راي بورا كروت & Rai bora crote هان كانال كانتى & Han kinal cante
دان شيرى شا Dan sherry sha أزياء 2017 فوديز فانك - بروس - Foodie's Funk
BROS أسبوع الموضه مومباي الهند



صوره (5)

صوره (4)

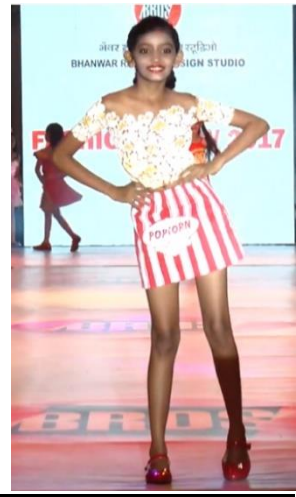
صوره (3)



صورة (8)



صورة (7)



صورة (6)

[https://www.Foodie's Funk - BRDS Annual Fashion Show 2017 .com \(1/1/2021\) .](https://www.Foodie's Funk - BRDS Annual Fashion Show 2017 .com (1/1/2021) .)

توضح الصور (3)،(4)،(5)،(6)،(7)،(8) عرض أزياء تحت عنوان "7- Foodie's Funk أسبوع الموضة مومباي الهند، يتمتع عرض مصممي الأزياء بأسلوب حديث حيث صممت الأزياء بان تكون لوحه تعبيريه تجريديه تعلن بعض الأكلات المشورة (Pizza ، Burger sandwich ، Pop Corn) متأثرين بالسماط الفنية لفنّ البوب، صورة (3) يتضمن هذا التصميم صياغه ابداعيه تحمل معاني ودلالات واضحه يتذوقها المشاهد بروئيته الخاصة وتقديره للقيم الجمالية والشكلية له عن كيفية الاعلان عن البيتزا Pizza من خلال الزى ، فالتصميم عباره عن فستان باللون الأحمر وتم وضع قصه مائله باللون الصفر والبرتقالي شكل للبيتزا Pizza علي الجانب الايسر محققا السيطرة والتركيز والفستان غير متماثل وايقاع غير تقليدي زاد من جماله وفرديته في كيفية تحريك العين ومساراتها نحو المراد رؤيته ، اما صورته (4) يتميز التصميم بانطلاقه جمالية تمتع المشاهد نتيجة التجانس في تنظيم ومعالجه لعناصر وأسس التصميم ، يتضمن التصميم اثنين من السماط الفنية المتبادلة المتضادة التي تختلف عن الأخرى ، السمه الأولى في الجزء العلوى منه البلوزة باللون الأحمر ، وهى القوه في السيطرة والتركيز وتحريك العين نحو شكل فتحه الصدر باللون الأصفر والبرتقالي، اما السمه الأخرى تكمن

في الجونله حيث تتميز بالإيقاع المتكرر في شكل قصات أشكال هندسيه مثلثات محققا شكل البييتزا Pizza، مما يلفت ويجذب الانتباه لدى المشاهد ،أما صوره (5) يتسم التشكيل الفني لهذا التصميم برؤيه تعبيريه لها مضمون ودلاله اعلانيه عن شكل وطبقات عن ساندويتش برجر Burger sandwich فالتصميم عباره عن فستان يتسم بتشكيلات متناسقه في مكوناته له واتزان غير متماثل ويتمتع بإيقاع متكرر يمكن في شكل القصات العرضية محققا شكل وطبقات الساندويتش ، الجزء العلوى من الفستان يعط دلالة عن الطبقة الأولى من سطح الساندويتش باللون الاصفر يليه الجزء في المنتصف وهو ما بداخل الساندويتش من لحم وخضروات وحقق ذلك من خلال القصات العرضية باللون الأخضر والأحمر والبرتقالي أما باقي الفستان الطبقة الثانية من الساندويتش باللون الاصفر،أما صوره (8) يتسم هذا التصميم بمستوى عالي من الخصائص الشكلية والجمالية، تستحق التأمل والدقيق والكشف عما يكمنه من أسرار الجمال، للاستمتاع بجماله الذي يكمن في كيفية الاعلان عن Burger sandwic الساندويتش ، فالتصميم عباره عن بلوزه من اللون الأحمر وجونله من اللون الأحمر ايضا ومضاف عليها قصات عرضيه بطبقات ذات الوان الأصفر والحمر والأخضر دلالة علي فكره طبقات الساندويتش Burger sandwic ، وتم توظيف القصات بشكل يحدث السيطرة والتركيز والايقاع الغير متماثل مما يحرك مسار العين الى المراد مشاهدته ، صوره (6) انفرد هذا التصميم عن باقيه التصميمات في الدلالات والتعبيرات الواضحة في كل من البلوزه والجونله ، فقد تم التركيز ولفت الانتباه وتحديد مسار رؤيه التصميم اولا من خلال البلوزه والتي تأخذ شكل بوب كورن Pop Corn محركا العين ثانيا الي الجونله والتي تأخذ شكل العبوه، وازافه قصه في منتصف الجونله تشير الي اسم المنتج المراد الاعلان عنه ، أما صوره (7) تكمن جودة اى تصميم فيما يعكسه من مشاعر فوريه ، ومدى توظيفه الجيد لعناصره من خامه ولون وخط وشكل كذلك الأسس الموجودة فيه من ايقاع أو تأكيد أو سيطرة وغيرها من الأسس ، وهذا ما يتمتع به التشكيل الفني لهذا التصميم ،

فرضيه التصميم الفستان شكل العبوه من اللون الأبيض عليه قصات طوليه من اللون الحمر ومضاف أعلى وأسفل أشكال غير منتظمة واسم المنتج المراد الاعلان عنه بوب كورن Pop Corn ، شارك في هذا العرض سته عارضات أزياء أطفال من الهند وقدموا هذه الأزياء على منصة عرض ملفتة صممت بطابع عصري وبسيط ،حيث اقتصرت الألوان على الأحمر، الأبيض، الأصفر، البرتقالي) مع موسيقه تعبيريه تصاحب فكر العرض ورقصات من العارضات أثناء العرض تعطى المرح والسعادة .

عرض Ahmed abad proudly احمد آباد بفخر Fashion Show 2018

ازياء 2018 أسبوع الموضه مومباي الهند



صوره (10)

صوره (9)



صوره (12)

صوره (11)

<https://www.BRDS ANNUAL FASHION SHOW 2018.com>

<http://vocab.getty.edu/page/ulan/500004972>

توضح صورته (9) و(10) و(11) عرض أزياء " ANNUAL FASHION SHOW " أسبوع الموضة مومباي الهند ، يتمتع عرض مصممي الأزياء بأسلوب حديث حيث صممت الأزياء بطريقه تحمل معاني ودلالات واضحة يتذوقها المشاهد برؤيته الخاصة وتقديره للقيم الجمالية والشكلية له عن كيفية الاعلان عن لوحه الفنان موندريان صورته (11) أعمال موندريان (تتحلى) بصفة التجريد القوية، من أهم أشكاله التي استخدمها هو مساحات المربع الملونة بالألوان الأساسية الأحمر والأزرق و الأصفر، وهذا ما حقق في التصميمات عرض الأزياء ، قدم العرض خمسة فساتين مختلفة ، تكمن جودة التصميمات فيما تعكسها من مشاعر فوريه ، ومدى توظيفه الجيد لعناصره من خامه ولون وخط وشكل كذلك الأسس الموجودة فيه من ايقاع أو تأكيد أو سيطرة وغيرها من الأسس ، وهذا ما يتمتع به التشكيل الفني لهذه التصميمات ، فقسمت التصميمات بشكل مختلف في شكل قصات طوليه وعرضيه في جميع الأزياء محركا العين بمساراتها وتجذب العين وتقودها الي الاعلان عن لوحه الفنان موندريان ، شارك في هذا العرض خمسة عارضات أزياء أطفال من الهند وقدموا هذه الأزياء على منصة عرض ملفتة صممت بطابع عصري وبسيط ،حيث اقتصرت الألوان الفساتين على الأحمر، الأبيض، الأصفر، الاسود، الأزرق) مع موسيقه تعبيريه تصاحب فكر العرض ورقصات من العارضات أثناء العرض تعطى المرح والسعادة .

عرض نها ثيات كا إيفان تران Fashion Nhà ThiAt KA IVAN TRAN
Show "Opening Asian Kids Fashion Week IVAN
TRAN2018 ازياء 2018 أسبوع الموضة في الصين



صوره (15)



صوره (14)



صوره (13)



صوره (18)



صوره (17)



صوره (16)



صوره (20)



صوره (19)

[.Opening Asian Kids Fashion Week IVAN TRẦN.com \(1/1/2021 \) e](https://www.OpeningAsianKidsFashionWeekIVANTRAN.com)
<https://www>

توضح (13)، (14)، (15)، (16)، (17)، (18)، (19)، (20) عرض أزياء تحت عنوان "IVAN TRÀN" أسبوع الموضة في الصين ، اظهرت هذه التصميمات تأثير المصمم بسمات فن البوب ارت في تعبيره عن فكره العرض وتجسيده للشخصيات والشعارات والالوان القوية والخامات المستخدمة متأثرا باعمال اندى وار هول Andy Warhol و روي فوكس ليختنشتاين Roy Lichtenstein ، وجاسبر جونز Jasper Johns ، وجيمس روزنكويست James Rosenquist " ، عرّفت أعمالهم بمبدأ فن البوب من خلال المحاكاة الساخرة، تأثرهم بأنماط الإعلانات الشائعة والرسوم الهزلية ، ومطبوعاتهم في فن البوب ، يقوم هذا العمل الفني علي المطبوعات والاشكال الهندسية والإعلانات والشعارات في واجهة التصميم، لجذب الانتباه وتركيز البصر على الفكر التصميمي في إيقاع منتظم ذات حركات تنقل النظر من تصميم إلى آخر في تتابع الدراك القيم الشكلية الكامنة في كل تصميم ، فأكد التصميم (13) ذلك على التكوين الشكلي والاعلان عن الشخصيات للتصميم وكلمه Pop بالإضافة الي الشعارات المتداولة لفن البوب المطبوعة علي الأقمشة ، مما جذب انتباه المشاهد من الصياغات الخطية واللونية ، هي مركز السيطرة في التصميم، والمحور الذي تدور حوله عناصر التصميم من خامات وألوان وخطوط وأشكال ، والتصميم عباره عن فستان بفتحه صدر علي شكل V بدون أكمام ، بقصه علويه من الأكتاف حتي الوسط، والجونله يصل طولها حتى الركبة ، يعكس التصميم (14) للوهلة الأولى مشاعر المصمم وكيفية تأثره بالشخصيات السائدة والمعبرة عن فن البوب فقد اعتمد علي السيطرة في اختياره مباشرة للشخصية المتداولة لفن البوب المطبوعة علي الأقمشة في منتصف الفستان مما قاد حركه ومسار العين الي هذا المكان ، وبالتالي جذب الانتباه المشاهد يليه شكل الأريطة بالذراع ، فحرص المصمم علي الايقاع المتكرر المتبادل ، اكد التصميم (15) علي الصياغات الخطية واللونية وساهمت أنواع الأقمشة المختارة بخصائصها وألوانها في إخراج العمل الفني للتصميم بقدر كبير من الحرفية والقيم الملبسيه العاليه والنغمات في الأشكال

المطبوعة الواضحة في مساحة التصميم ، استخدم المصمم الأقمشة المقلمة الرفيعة والعريضة بصياغات مبدعه، اعتمد علي السيطرة في اختياره مباشره للشخصية المتداوله لفن البوب في منتصف الجاكت ، فظهرت على الفور جماليات رائعة وحينها استقرت الفكرة النهائية للتصميم في صياغة على درجة كبيرة من التميز والابداع ، انفرد التصميم (16) عن بقية تصميمات مجموعة في الصياغات الخطية في استخدام الأقمشة المقلمة الرفيعة والعريضة بصياغات مبدعه، فقد اعتمد علي السيطرة مباشره للشخصية المتداوله لفن البوب المطبوعة علي الأقمشة في أعلى الأكتاف ، لذلك تعتبر تلك الكتاف هي مركز السيطرة في تصميم الفستان ، والمحور الذي تدور حوله عناصر التصميم من خامات وألوان وخطوط وأشكال، مما قاد حركه ومسار العين الي هذا المكان ، بالإضافة الي الشرائط المضافة للأكتاف ، يليه خط الوسط وتم التأكيد عليه من خلال الأقمشة المقلمة العريضة ، وتأتي الجونله بكشكشه من الأقمشة المقلمة ذات الخطوط الرفيعة، أكد التصميم (17) علي التكوين الشكلي والاعلان عن الشخصية المتداوله لفن البوب وكلمه Pop والشعارات المطبوعة علي الفستان ، بالإضافة الي الصياغات الخطية في استخدام نوعين من الأقمشة المقلمة العريضة والرفيعة ، فقد اعتمد علي السيطرة مباشره علي الفيونكه في منتصف الفستان ، يتسم التشكيل الفني لهذا التصميم (18) برؤية تعبيرية لها مضمون رمزي والاعلان عن الشخصية المتداوله لفن البوب وكلمه Pop والشعارات المطبوعة علي الفستان ، فالفكرة ببساطة تشير إلى التركيز والسيطرة علي الاكمام الكيمونو من الخامة المقلمة ، حيث تسحب العين اليها ثم الوسط المتمثل في الكمر من اللون الأحمر ثم الفستان من اسفل ، لذلك كان تشكيل مساحة التصميم كله باللون الابيض ذات الاقلام من اللون الأحمر، يتضمن هذا التصميم (19) صياغة إبداعية تحمل معاني ودلالات عديدة يتذوقها كل مشاهد برؤيته الخاصة، لمستوى تذوقه ولتقديره للقيم الجمالية والشكلية والوجدانية و له، فالتصميم عبارة عن بدله من ذات أقلام متوسطة العرض ،تم والاعلان عن الشخصية المتداوله لفن البوب من خلال التركيز علي منتصف البدلة يليها جانبي

البدلة والاكمام ، اكد التصميم (20) علي الصياغات الخطية واللونية ذات اللون الأصفر وساهم الخامة المختارة بخصائصها وألوانها في إخراج العمل الفني للتصميم بقدر كبير من الحرفية والقيم الملبسيه العاليه والنغمات في الأشكال المطبوعة الواضحة في مساحة التصميم ، استخدم المصمم الأقمشة المقلمة الرفيعة والعريضة، والاعلان عن الشخصية المتداولة لفن البوب وكلمه Pop والشعارات المطبوعة علي الجاكت .

عرض "لياليا LYALYA BRAND Kids' Fashion Day" Fashion Show

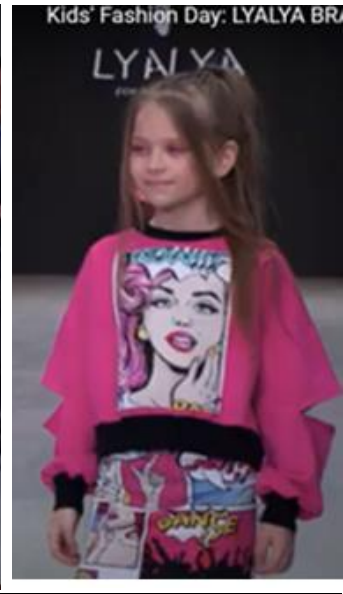
LYALYA BRAND أسبوع الموضة في بيلاروسيا شتاء 2019



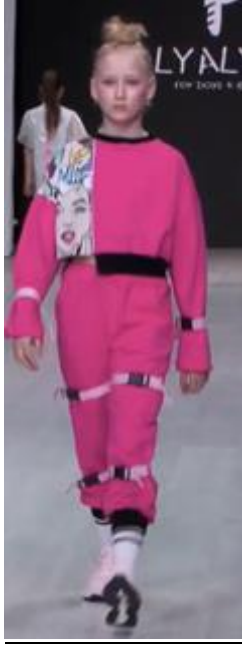
صوره (23)



صوره (22)



صوره (21)



صوره (25)



صوره (24)

[https://www.Belarus Fashion Week.com\(1/1/2021\)_e](https://www.Belarus Fashion Week.com(1/1/2021)_e)

توضح الصور (21)،(22)،(23)،(24)،(25) عرض أزياء تحت عنوان " "

"LYALYA BRAND

Kids' Fashion Day LYALYA BRAND " أسبوع الموضة في بيلاروسيا
شياء ، يتمتع عرض مصممي الأزياء بأسلوب حديث حيث اتصفت بسمات فن البوب
ارت في تعبيره عن فكره العرض وتجسيده للشعارات والالوان القوية والخامات المستخدمة
متأثرا بأعمال روي فوكس ليختنشتاين Roy Lichtenstein والاكثر تداولاً للصورة
الشهيرة صوره (2) من أعماله ، التي تعبر طبيعة البوب آرت من خلال المحاكاة الساخرة،
تأثرهم بأنماط الإعلانات الشائعة والرسوم الهزلية ،ومطبوعاتهم في فن البوب ، يقوم هذا
العمل الفني علي المطبوعات والشعارات والإعلانات في واجهة التصميم، لجذب الانتباه
وتركيز البصر على الفكر التصميمي في إيقاع منتظم ذات حركات تنقل النظر من تصميم
إلى آخر في تتابع للإدراك القيم اللونية والخطية الكامنة والمعبرة في كل تصميم ، تميز
التصميم (21) بانطلاقه جمالية تمتع المشاهد بقيم جمالية تختلف كل منهما عن

الأخرى، والدقة في معالجه للعناصر والأسس، يتضمن التصميم (اثنين من السمات المتباينة المتضادة التي في الجزء العلوي منه البلوزة، وهي الشدة والقوة والثبات ، التي تعكسها الخطوط والمساحات الهندسية والألوان وارضيه التصميم فقد استخدم الأقمشة الساده ارضيه للشكل المطبوع المراد تحريك العين تجاه المسيطر علي عين المشاهد وهو منتصف البلوزة لوحه الفنان روي فوكس ليختنشتاين Roy Lichtenstein ، أما السمة الأخرى توجد في باقي التصميم الجونله ، حيث تميز بعكس السمات السابقة من حيث استخدام الخامة كلها مطبوعة بالرسوم الهزلية والشعارات لفن البوب ،يتسم التصميم (22) برؤية تعبيرية لها مضمون رمزي ودلالات عن الإعلانات الشائعة والرسوم الهزلية ومطبوعاتهم في فن البوب ، فالفكرة ببساطة تشير إلى صياغه للمعالجات الخطية واللونية مطبوعة لهذه الشعارات بتجانس لوني حديث ، فالتصميم عباره عن فستان من الأقمشة المطبوعة ، باكوال شال من الأقمشة الساده ، حيث تم التركيز والسيطرة من خلال الأقمشة المطبوعة يليها الكول شال، اكد التصميم (23) علي الصياغات الخطية واللونية وساهمت الخامة المختارة بخصائصها وألوانها في إخراج العمل الفني للتصميم بقدر كبير من الحرفية والقيم الملبسيه العاليه والنغمات في الأشكال المطبوعة الواضحة في مساحة التصميم ، استخدم المصمم الأقمشة المطبوعة للجاكت من خلال الاعلان عن الشخصية المتداولة لفن البوب وكلمه Pop والشعارات المطبوعة علي الجاكت ، والجونله من الأقمشة الساده بالإضافة الي الكول شال والأساور، تكمن جوده التصميم (24) في الصياغات الخطية واللونية في قدره المصمم علي اعطاء اقمشه مطبوعة تعبر عن فن البوب ارت فالتصميم عباره عن جاكيت وتي شيرت وبنطلون ، استخدم المصمم التركيز والسيطرة وتحديد مسار تلقى عين المشاهد تكمن وتتوقف اولا عند البنطلون يليها التي شيرت ثم البنطلون ، يركز التصميم (25) علي الدلالات والشعارات لفن البوب ارت في الإضافة الخاصة في الجانب الايمن للسالوبيت فقد تم السيطرة من خلال هذا المفرد يليه خط الوسط ثم القصات العرضية في الارجل .

عرض أطفال موسكينو MOSCHINO KIDS FALL شتاء 2020-21



صوره (26)

<https://www.Moschino Kids - Celebrity Baby Fashion - Dashin Fashion .com n>

Moschino kids يقدم مجموعة رائعة وممتعة ورياضية من Mini-Me مبنية على واحدة من أشهر العلامات التجارية الإيطالية للرجال والنساء. تم إنشاء Moschino في الأصل في عام 1983 من قبل الراحل فرانكو موسكينو وهو معروف جيداً بأسلوبه الكلاسيكي "مع لمسة كلاسيكية". نجح رئيس قسم التصميم الحالي ، جيريمي سكوت ، في تبني روح الدعاية والأسلوب لفن البوب لدى فرانكو وجعلها ذات صلة باليوم. تشتهر هذه العلامة التجارية بتصميماتها المبتكرة والملونة والمميزة وأساليبها المبتكرة ، وأعدت تعريف سوق الأزياء الفاخرة وهي معروفة اليوم بأنها واحدة من المصممين الرائدة في العالم. هذه العلامة الرائعة تعشق الصيحات غير الرسمية والأنيقة ، وستجد ملابس بعيدة كل البعد عن المألوف ، مليئة باهتمام كبير بالتفاصيل والتصميم.

عرض كنزو جونيور - نمط احتفالي للأطفال KENZO JUNIOR – CELEBRITY

KIDS STYLE شتاء 2020-21



صوره (28)



صوره (27)

<https://www.Kenzo Kids - Celebrity Baby Fashion - Dashin Fashion .com n>

ابتكر المدير الفني في KENZO أنطونيو ماراس DNA للعلامة التجارية التي تجمع بين ثقافات واتجاهات جميع البلدان، تتبع ملابس KENZO للأطفال والرضع فلسفه تصميميه من خلال المحاكاة الساخرة وتأثرهم

بأنماط الإعلانات الشائعة والرسوم الهزلية، ومطبوعاتهم في فن البوب، يقوم هذا العمل الفني علي المطبوعات والاشكال الهندسية والإعلانات للسلع الغذائية والشعارات في واجهة التصميم، لجذب الانتباه وتركيز البصر على الفكر التصميمي في إيقاع منتظم ذات حركات تتقل النظر من تصميم إلى آخر في تتابع الدراك القيم الشكلية الكامنة في كل تصميم مع مشاركة أسلوب معاصر مثير وفريد من نوعه في العالم، تشارك مجموعة

Kenzo الطريق الذي سلكه مؤسس العلامة التجارية ومنشئها في السبعينيات - كينزو تاكادا من يوكوهاما، اليابان إلى باريس فرنسا، يتسم التشكيل الفني لهذا التصميم (27) برؤية تعبيرية لها مضمون رمزي والاعلان عن الشخصية المتداولة لفن البوب وكلمه

Pop والشعارات المطبوعة علي بالإضافة الي الاعلان عن منتج ه بوب كورن Pop Corn، فأكد التصميم (28) ذلك على التكوين الشكلي والاعلان عن الشخصيات

للتصميم وكلمه Pop بالإضافة الي الشعارات المتداولة لفن البوب المطبوعة علي الأقمشة ، مما جذب انتباه المشاهد من الصياغات الخطية واللونية ، هي مركز السيطرة في التصميم، والمحور الذي تدور حوله عناصر التصميم من خامات وألوان وخطوط وأشكال ، والتصميم عباره عن بدله مكونه من قطعتين ، تم التركيز والسيطرة في منتصف البدله من خلال الشعارات المطبوعة لفن البوب يليها الاكمام ثم نهاية الذيل .

للإجابة علي التساؤل الثاني والذي ينص علي: ما امكانيه الاستلهام من السمات

الفنية لفن البوب لايتكار مقترحات تصميميه تنكريه لأطفال مرحله الطفولة الوسطى ؟
تضمنت نتائج البحث ابتكار تصميمات تنكريه لأطفال مرحله الطفولة الوسطى مستلهمه من السمات الفنية لفن البوب للإجابة على التساؤل الثاني للبحث، والتي كان الهدف منها هو تقديم عمل فني متكامل مبتكر في المقام الأول ، لذلك كان الحرص على أن تتضمن عينة البحث مجموعة المتخصصين ، ولم يكن الهدف من الابتكار هو الارتداء فقط ، ولكن تقديم مجموعه من التصميمات التنكيرية التعبيرية مستلهمه من السمات الفنية لفن البوب ، تضمنت مجموعة البحث عدد (7) .

تحليل وتوصيف التصميمات التنكريه لأطفال مرحله الطفولة الوسطى المستلهمه من

السمات الفنية لفن البوب

التصميم الأول : صورته (29)

يقوم هذا التصميم علي الإعلان عن القهوة Coffee في واجهة التصميم، لجذب الانتباه وتركيز البصر على الفكر التصميمي في إيقاع منتظم ذات حركات تنقل النظر من جزء إلى آخر في تتابع للإدراك القيم اللونية والخطية الكامنة والمعبرة ، كما يتميز بانطلاقه جمالية تمتع المشاهد بقيم جمالية تختلف كل منهما عن الأخرى، والدقة في معالجه للعناصر والأسس، يتضمن التصميم (اثنين من السمات المتباينة المتضادة التي تكمن في الجزء العلوي منه الخاص الذي يعطى احياء بشكل ولون القهوة ، وهي الشدة والقوة والثبات ، التي تعكسها الخطوط والمساحات الهندسية والألوان وارضيه التصميم فقد

استخدم الأقمشة السادة ذات اللون البني المراد تحريك العين تجاه المسيطر علي عين المشاهد يليه السمه الاخرى وهى شكل الكوب ذات اللون البيج ، وغطاء الراس الذي يعطى اىحاء رغوه القهوة Coffee حيث تميز بعكس السمات السابقة من حيث استخدام اللون والأقمشة، استخدمت خامه الجوخ في تنفيذ التصميم وخامه الفازلين للتقوية .



صوره (29)

التصميم الثاني :صوره (30)

يتسم هذا التصميم بمستوى عالي من الخصائص الشكلية والجمالية، تستحق التأمل والتحليل الدقيق للكشف عما يكنه من أسرار الجمال، والاستمتاع بانسجام ألوانه، وتناسق خطوطه، وبالخصائص المميزة لملامس سطوحه، وسحر علاقه أجزائه بعضها ببعض يجعله قادرا علي شد انتباه الاخرين ، التصميم متماثل من لونين، لون أبيض يمثل شكل واىحاء البوب كورن Pop Corn ،وخلفيه لون العبوه من اللون الابيض وعليها شرائط من اللون الاحمر، حينما نتأمل التشكيل الفني للتصميم نكتشف أنه ويستوقف المشاهد المتذوق الأدراك المعاني الكامنة والدلالات في هذا التصميم ، ومن هنا تم استخدام اللاصق الخاص بالنوافذ لا عطاء اقرب شكل للبوب كورن Pop Corn، استخدمت خامه الجوخ في تنفيذ التصميم وخامه الفازلين للتقوية .



صوره (30)

التصميم الثالث : صورته (31)

يتميز هذا التصميم بشكل جديد ومختلف عن المعالجات التشكيلية السابقة، لانه يتبنى قيما انفراد هذا العمل الفني عن بقية التصميمات وأساليب جمالية وتشكيلية تجسد وتعلن عن عن القهوة Coffee ، فوضع تصور لتحقيق هذا الهدف عن طريق تشكيل التصميم بمساحة كبيرة بالون الابيض من خامه الاورجانزه لتعطي شكل وايحاء رغوه القهوة ، والتأكيد علي شكل عبوه القهوة من خلال استخدام خامه الجوخ ذات اللون البني لتقود العين وتحركها الي المنتصف لتشير الي اسم المنتج المراد الاعلان عنه ، استخدمت خامه الجوخ في تنفيذ التصميم وخامه الفازلين للتقوية .



صوره (31)

التصميم الرابع : صورته (32)

يعكس هذا التصميم للوهلة الأولى التعبير بطاقة متدفقة عن الإيحاء بالحلوى Sweet ، نجاح العمل الفني في تحقيق التأكيد والسيطرة المطلوبين عن طريق المبالغة في تصميم شكل الحلوى الدائرية الشكل بالوان متنوعه منفذه من خامه الفلين ، يتضمن التصميم تضاد واضح ساهم في تجسيد فكرة الحلوى، تمثل هذا التضاد في التباين بين شكل العبوة ذات اللون البني المنفذة من خامه الفلين والعلامة التجارية لاسم الحلوى والحركة من ناحية من خلال تنفيذ يد العبوة من خامه الفويل Foil ذات اللون الفضي ، استخدمت خامه الفلين في تنفيذ التصميم وخامه الفويل Foil.



صوره (32)

التصميم الخامس : صورته (33)

بدأت فكرة التصميم بمحاولة محاكاة شكل شokolataة نوتيللا Nutella chocolate ، ممتثلة في تشكيل القماش الجوخ ذات اللون البني لتعطى اىحاء عبوه شكل شokolataة نوتيللا ، لتقود العين للتحرك في مسار يأخذ العين الي قصه مضافه مكتوب عليها اسم المنتج المراد الاعلان عنه بالألوان الاحمر والابيض والاخضر والاصفر للمحاكاة الدقيقة للتصميم ، استخدمت خامه الجوخ في تنفيذ التصميم .



صوره (33)

التصميم السادس : صورته (34)

نجد التصميم في تحقيق التأكيد والسيطرة المطلوبين عن طريق مطابقتها مع الاصل المنتج وهو بسكويت لوتس Lotus biscuit، يتضمن التصميم تضاد واضح ساهم في تجسيد فكرة شكل عبوة البسكويت من خلال ارضيه العبوة ذات اللون الذهبي والخامات المضافة بالألوان التي تحقق الكتابات والعلامات الموجودة علي عبوة المنتج ، تمثل هذا التضاد في التباين بين اختيار الخامات المستخدمة بالألوان الاحمر والابيض للمحاكاة الدقيقة للتصميم وتوزيع المساحات بشكل جذاب ، استخدمت خامه الجوخ في تنفيذ التصميم .



صورته (34)

التصميم السابع : صورته (35)

ساهمت أنواع الأقمشة المختارة بخصائصها وألوانها في إخراج التصميم الفني للتصميم بقدر كبير من الحرفية والقيم الملموسية العالية وإن الإشارات والكتابات الموجودة بشكل العبوة **Kinder Surprise** كيندر سربريز في المنتصف هي منطقة السيادة والسيطرة التي تخضع لها باقي أجزاء التصميم وتدور حوله، وهي ناتجة عن اختيار الأقمشة ذات اللون الحمر والأبيض القماش وتحول مساره عند مركز ومنتصف التصميم ،أكدت نهايات أطراف التصميم على المحاكاة الدقيقة لشكل عبوة المنتج المراد الاعلان عنه ، وأضافت

بعدا جماليا وتكامل وتناغم بين أجزائه، فأدى إلى تعميق فكرة السيطرة في التصميم ،
استخدمت خامه الجوخ في تنفيذ التصميم.



صوره (35)

وللإجابة علي فروض البحث :

الفرض الأول الذي ينص علي :

توجد فروق ذات دلالة إحصائية بين التصميمات التكرية السبع المقترحة المستهلكة
من السمات الفنية لفن البوب وفقا لأراء المتخصصين.

يتفرع من هذا الفرض الرئيسي :

توجد فروق ذات دلالة إحصائية بين التصميمات التكرية السبع المقترحة المستهلكة
من السمات الفنية لفن البوب في تحقيق الجانب الجمالي وفقا لأراء المتخصصين.

وللتحقق من هذا الفرض تم حساب تحليل التباين لمتوسط درجات التصميمات التكرية
السبع المقترحة المستهلكة من السمات الفنية لفن البوب في تحقيق الجانب الجمالي وفقا
للأراء المتخصصين ، والجدول التالية توضح ذلك :

جدول (7) تحليل التباين لمتوسط درجات التصميمات التكررية السبع المقترحة المستلهمة

من السمات الفنية لفن البوب في تحقيق الجانب الجمالي وفقا لأراء المتخصصين

الجانِب الجمالي	مجموع المربعات	متوسط المربعات	درجات الحرية	قيمة (ف)	الدلالة
بين المجموعات	10460.078	1743.346	6	50.110	0.0 دال
داخل المجموعات	6575.325	34.790	189		
المجموع	17035.403		195		

يتضح من جدول (7) إن قيمة (ف) كانت (50.110) وهى قيمة دالة إحصائيا

عند مستوى (0.01) ، مما يدل على وجود فروق بين التصميمات التكررية السبع المقترحة

المستلهمة من السمات الفنية لفن البوب في تحقيق الجانب الجمالي وفقا لأراء

المتخصصين ، ولمعرفة اتجاه الدلالة تم تطبيق اختبار LSD للمقارنات المتعددة والجدول

التالى يوضح ذلك :

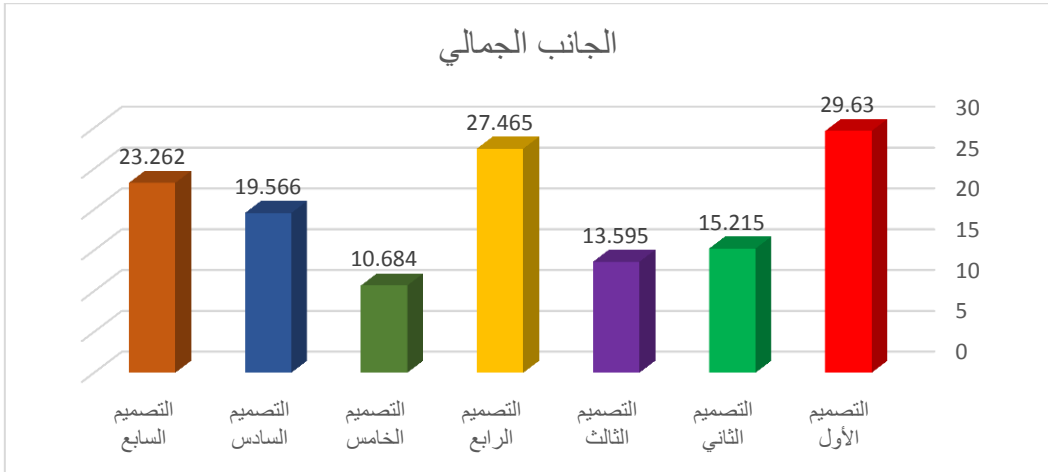
جدول (8) اختبار LSD للمقارنات المتعددة

الجانِب الجمالي	تصميم الأول	تصميم الثاني	تصميم الثالث	تصميم الرابع	تصميم الخامس	تصميم السادس	تصميم السابع
	29.630 =	15.215 =	13.595 =	27.465 =	10.684 =	19.566 =	23.262 =
التصميم الأول	-						
التصميم الثاني	**14.415	-					
التصميم الثالث	**16.034	1.619	-				
التصميم الرابع	*2.165	**12.250	**13.869	-			
التصميم الخامس	**18.945	**4.530	*2.911	**16.780	-		
التصميم السادس	**10.063	**4.351	**5.970	**7.898	**8.881	-	
التصميم السابع	**6.367	**8.047	**9.667	**4.202	**12.578	**3.696	-

بدون نجوم غير دال

* دال عند 0.05

** دال عند 0.01



شكل (1) يوضح متوسط درجات التصميمات التكرية السبع المقترحة المستلهمة

من السمات الفنية لفن البوب في تحقيق الجانب الجمالي وفقا لآراء المتخصصين

من الجدول (8) والشكل (1) يتضح أن :

- وجود فروق دالة إحصائية بين التصميمات السبع عند مستوى دلالة 0.01 ، فنجد أن التصميم الأول كان أفضل التصميمات في تحقيق الجانب الجمالي وفقا لآراء المتخصصين ، يليه التصميم الرابع ، ثم التصميم السابع ، ثم التصميم السادس ، ثم التصميم الثاني ، ثم التصميم الثالث ، وأخيرا التصميم الخامس .
- توجد فروق عند مستوى دلالة 0.05 بين التصميم الأول والتصميم الرابع لصالح التصميم الأول .
- توجد فروق عند مستوى دلالة 0.05 بين التصميم الثالث والتصميم الخامس لصالح التصميم الثالث ، بينما لا توجد فروق بين التصميم الثاني والتصميم الثالث ، ويرجع ذلك الي ان التصميمات المستلهمة من فن البوب حققت نوعاً من الحداثة في مجال الملابس التكرية، تتسم التصميمات بالتناسق في توزيع الألوان داخل مساحات التصميم و التوافق والالتزان في توزيع الخطوط و الوحدة والترابط بين عناصره الأساسية ،إيقاع لوني بين الخامات المستخدمة وبين الشكل العام للتصميم ، التآلف والانسجام بين خطوطه التصميمية ، توافق توليف الخامات المستخدمة مع التصميمات ، وهذا ما تؤكد دراسة (احمد بيبرس :2014) والذي توصلت الي أن التصميمات بها التنوع في توليف الخامات، وتتميز بالحداثة الفكرة ، ويتفق ذلك مع دراسة (عبير ابراهيم : 2018) والتي توصلت الي

أن خصائص وسمات فن البوب كأحد الاتجاهات الفنية الحديثة التي أثرت في اتجاهات واعمال الكثير من مصممي الأزياء في العصر الحديث.

توجد فروق ذات دلالة إحصائية بين التصميمات التكررية السبع المقترحة المستلهمة

من السمات الفنية لفن البوب في تحقيق الجانب الوظيفي وفقا لأراء المتخصصين.

وللتحقق من هذا الفرض تم حساب تحليل التباين لمتوسط درجات التصميمات التكررية

السبع المقترحة المستلهمة من السمات الفنية لفن البوب في تحقيق الجانب الوظيفي وفقا

لأراء المتخصصين ، والجداول التالية توضح ذلك

جدول (9) تحليل التباين لمتوسط درجات التصميمات التكررية السبع المقترحة المستلهمة

من السمات الفنية لفن البوب في تحقيق الجانب الوظيفي وفقا لأراء المتخصصين

الدلالة	قيمة (ف)	درجات الحرية	متوسط المربعات	مجموع المربعات	الجانب الوظيفي
0.0 دال	38.779	6	1021.392	6128.352	بين المجموعات
		189	26.339	4978.043	داخل المجموعات
		195		11106.395	المجموع

يتضح من جدول (9) إن قيمة (ف) كانت (38.779) وهي قيمة دالة إحصائيا

عند مستوى (0.01) ، مما يدل على وجود فروق بين التصميمات التكررية السبع المقترحة

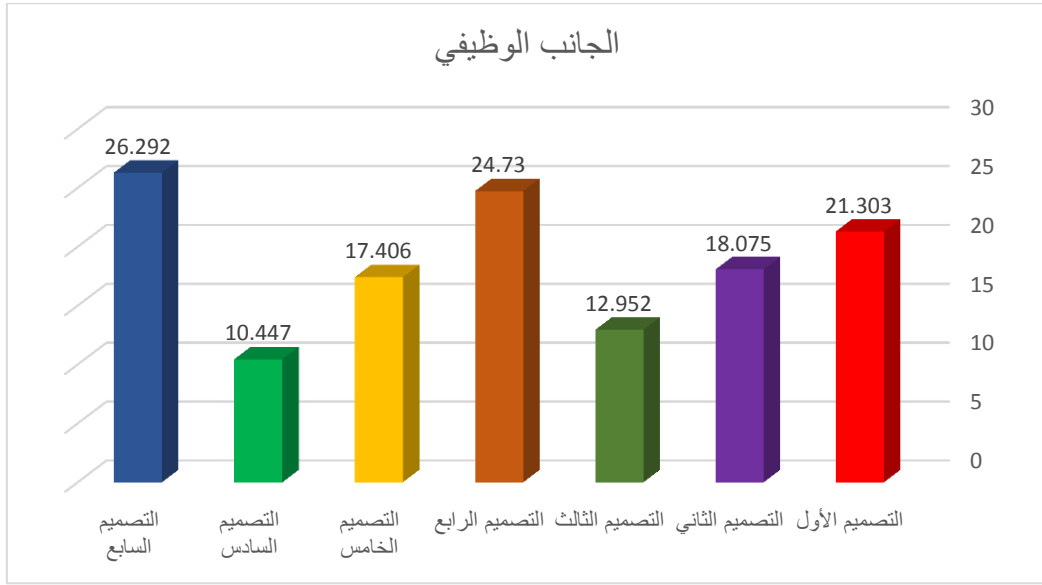
المستلهمة من السمات الفنية لفن البوب في تحقيق الجانب الوظيفي وفقا لأراء

المتخصصين ، ولمعرفة اتجاه الدلالة تم تطبيق اختبار LSD للمقارنات المتعددة والجدول

التالي يوضح ذلك :

جدول (10) اختبار LSD للمقارنات المتعددة

تصميم السابع	تصميم السادس	تصميم الخامس	تصميم الرابع	تصميم الثالث	تصميم الثاني	تصميم الأول	جانب الوظيفي
26.292 =	10.447 =	17.406 =	24.730 =	12.952 =	18.075 =	21.303 =	
						-	التصميم الأول
						**3.228	التصميم الثاني
					**5.122	**8.350	التصميم الثالث
			-	**11.777	**6.655	**3.426	التصميم الرابع
		-	**7.323	**4.453	0.668	**3.897	التصميم الخامس
	-	**6.958	**14.282	*2.505	**7.627	**10.856	التصميم السادس
-	**15.844	**8.885	1.562	**13.339	**8.217	**4.988	التصميم السابع



شكل (2) يوضح متوسط درجات التصميمات التنكرية السبع المقترحة المستلهمة من السمات الفنية لفن البوب في تحقيق الجانب الوظيفي وفقا لآراء المتخصصين

من الجدول (10) والشكل (2) يتضح أن :

- وجود فروق دالة إحصائية بين التصميمات السبع عند مستوي دلالة 0.01 ، فنجد أن التصميم السابع كان أفضل التصميمات في تحقيق الجانب الوظيفي وفقا لآراء المتخصصين ، يليه التصميم الرابع ، ثم التصميم الأول ، ثم التصميم الثاني ، ثم التصميم الخامس ، ثم التصميم الثالث ، وأخيرا التصميم السادس .
- توجد فروق عند مستوي دلالة 0.05 بين التصميم الثالث والتصميم السادس لصالح التصميم الثالث
- توجد فروق بين التصميم الثاني والتصميم الخامس ، بينما لا توجد فروق بين التصميم الرابع والتصميم السابع .

توجد فروق ذات دلالة إحصائية بين التصميمات التنكرية السبع المقترحة المستلهمة

من السمات الفنية لفن البوب وفقا لآراء المتخصصين

وللتحقق من هذا الفرض تم حساب تحليل التباين لمتوسط درجات التصميمات التنكرية السبع المقترحة المستلهمة من السمات الفنية لفن البوب وفقا لآراء المتخصصين ، والجداول التالية توضح ذلك :

جدول (11) تحليل التباين لمتوسط درجات التصميمات التنكرية السبع المقترحة المستلهمة من السمات الفنية لفن البوب وفقا لأراء المتخصصين

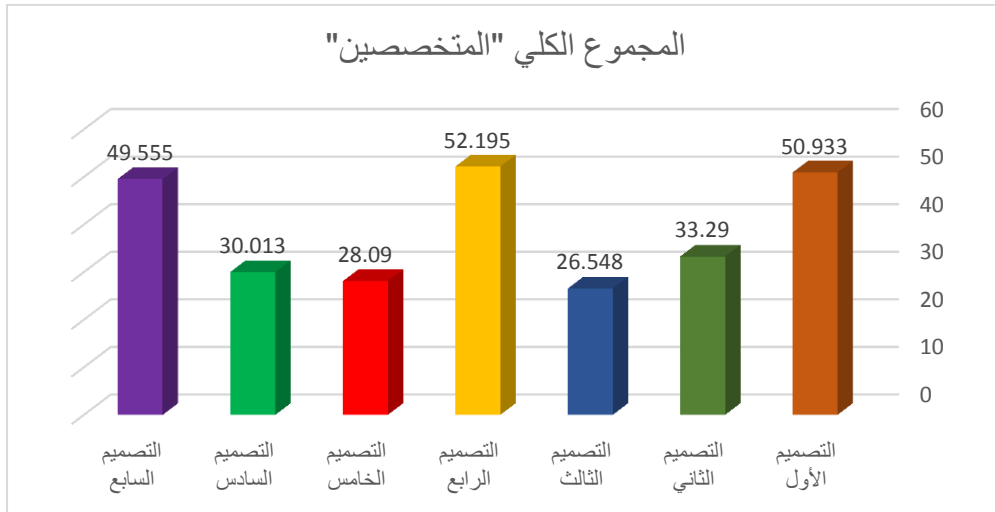
الدالة	قيمة (ف)	درجات الحرية	متوسط المربعات	مجموع المربعات	المجموع الكلي "المتخصصين"
0.0 دال	48.691	6	4394.000	26364.002	بين المجموعات
		189	90.243	17056.003	داخل المجموعات
		195		43420.005	المجموع

يتضح من جدول (11) إن قيمة (ف) كانت (48.691) وهى قيمة دالة إحصائيا عند مستوى (0.01) ، مما يدل على وجود فروق بين التصميمات التنكرية السبع المقترحة المستلهمة من السمات الفنية لفن البوب وفقا لأراء المتخصصين ، ولمعرفة اتجاه الدلالة تم

تطبيق اختبار LSD للمقارنات المتعددة والجدول التالي يوضح ذلك

جدول (12) اختبار LSD للمقارنات المتعددة

تصميم السابع	تصميم السادس	تصميم الخامس	تصميم الرابع	تصميم الثالث	تصميم الثاني	تصميم الأول	المجموع الكلي "المتخصصين"
49.555 =	30.013 =	28.090 =	52.195 =	26.548 =	33.290 =	50.933 =	
						-	التصميم الأول
					-	**17.643	التصميم الثاني
					**6.741	**24.385	التصميم الثالث
			-	**25.646	**18.905	1.261	التصميم الرابع
		-	**24.104	1.542	**5.199	**22.842	التصميم الخامس
	-	1.922	**22.181	**3.465	**3.276	**20.920	التصميم السادس
-	**19.541	**21.464	*2.640	**23.006	**16.265	1.378	التصميم السابع



شكل (3) يوضح متوسط درجات التصميمات التنكرية السبع المقترحة المستلهمة من السمات الفنية لفن البوب وفقا لأراء المتخصصين

من الجدول (12) والشكل (3) يتضح أن :

- وجود فروق دالة إحصائية بين التصميمات السبع عند مستوي دلالة 0.01 ، فنجد أن التصميم الرابع كان أفضل التصميمات وفقا لآراء المتخصصين ، يليه التصميم الأول ، ثم التصميم السابع ، ثم التصميم الثاني ، ثم التصميم السادس ، ثم التصميم الخامس ، وأخيرا التصميم الثالث .
- توجد فروق عند مستوي دلالة 0.05 بين التصميم الرابع والتصميم السابع لصالح التصميم الرابع .
- لا توجد فروق بين التصميم الأول والتصميم الرابع ، بينما لا توجد فروق بين التصميم الأول والتصميم السابع ، بينما لا توجد فروق بين التصميم الثالث والتصميم الخامس ، بينما لا توجد فروق بين التصميم الخامس والتصميم السادس ، ويرجع ذلك الي ان التصميمات المستهلكة من فن البوب حققت متطلبات المرحلة العمرية في فترة الطفولة المتوسطة ، تتماشى مع خطوط الموضة الخاصة بملابس الأطفال ، تصلح التصميمات التكرية للارتداء في فترة الطفولة المتوسطة، تحقق راحة ومرونة في الاستخدام ، التصميمات مبتكرة وجذابه، مرتبطة بمصدر الاستلham ، حققت التصميمات سهوله الحركة أثناء الارتداء ، وهذا ما تؤكد دراسة (احمد بيبرس :2014) والذي توصلت الي أن التصميمات تحقق الراحة وسهوله الارتداء، ويتفق ذلك مع دراسة (عبير ابراهيم : 2018) والتي توصلت الي أن خصائص وسمات فن البوب كأحد الاتجاهات الفنية الحديثة التي أثرت في اتجاهات واعمال الكثير من مصممي الأزياء في العصر الحديث مصدرا خصبا لابتكار تصميمات تفي باحتياجات المجتمع .

الفرض الثاني :

توجد فروق ذات دلالة إحصائية بين التصميمات التكرية السبع المقترحة المستهلكة

من السمات الفنية لفن البوب وفقا للآراء المستهلكات.

وللتحقق من هذا الفرض تم حساب تحليل التباين لمتوسط درجات التصميمات التكرية السبع المقترحة المستهلكة من السمات الفنية لفن البوب وفقا لآراء المستهلكات ، والجدول التالية توضح ذلك :

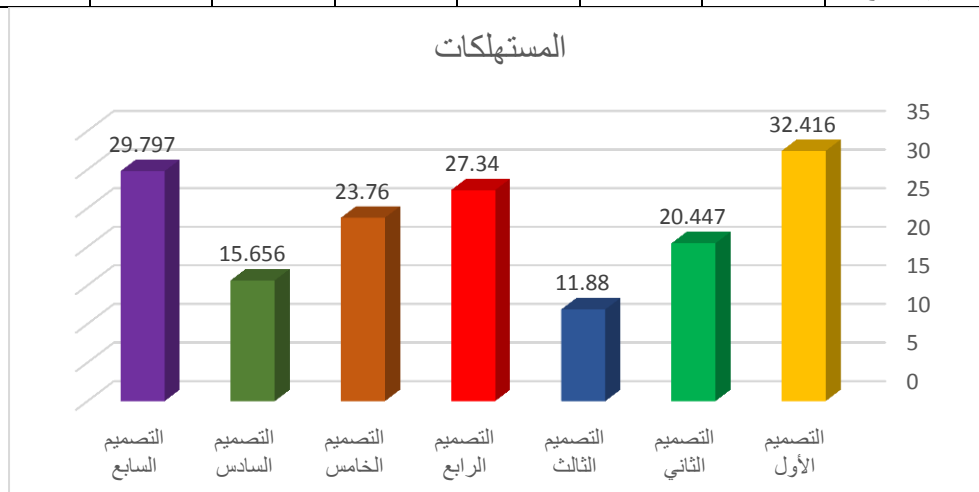
جدول (13) تحليل التباين لمتوسط درجات التصميمات التنكيرية السبع المقترحة المستهلكة من السمات الفنية لفن البوب وفقا لآراء المستهلكات

المستهلكات	مجموع المربعات	متوسط المربعات	درجات الحرية	قيمة (ف)	الدلالة
بين المجموعات	11773.441	1962.240	6	66.728	0.0 دال
داخل المجموعات	5969.508	29.406	203		
المجموع	17742.949		209		

يتضح من جدول (13) إن قيمة (ف) كانت (66.728) وهى قيمة دالة إحصائيا عند مستوى (0.01) ، مما يدل على وجود فروق بين التصميمات التنكيرية السبع المقترحة المستهلكة من السمات الفنية لفن البوب وفقا لآراء المستهلكات ، ولمعرفة اتجاه الدلالة تم تطبيق اختبار LSD للمقارنات المتعددة والجدول التالي يوضح ذلك

جدول (14) اختبار LSD للمقارنات المتعددة

المستهلكات	سميم الأول	سميم الثاني	سميم الثالث	سميم الرابع	التصميم الخامس	التصميم السادس	التصميم السابع
	32.416 =	20.447 =	11.880 =	27.340 =	23.760 =	15.656 =	29.797 =
لتصميم الأول	-						
لتصميم الثاني	**11.96	-					
لتصميم الثالث	**20.53	**8.56	-				
لتصميم الرابع	**5.07	**6.89	**15.45	-			
تصميم الخامس	**8.65	**3.31	**11.87	**3.58	-		
تصميم السادس	**16.76	**4.79	**3.77	**11.68	**8.10	-	
لتصميم السابع	*2.619	**9.34	**17.91	*2.457	**6.037	**14.14	-



شكل (4) يوضح متوسط درجات التصميمات التنكيرية السبع المقترحة المستهلكة من السمات الفنية لفن البوب وفقا لآراء المستهلكات

من الجدول (14) والشكل (4) يتضح أن :

- وجود فروق دالة إحصائية بين التصميمات السبع عند مستوي دلالة 0.01 ، فنجد أن التصميم الأول كان أفضل التصميمات وفقا لآراء المستهلكات ، يليه التصميم السابع ، ثم التصميم الرابع ، ثم التصميم الخامس ، ثم التصميم الثاني ، ثم التصميم السادس ، وأخيرا التصميم الثالث .
 - توجد فروق عند مستوي دلالة 0.05 بين التصميم الأول والتصميم السابع لصالح التصميم الأول ، كما توجد فروق عند مستوي دلالة 0.05 بين التصميم الرابع والتصميم السابع لصالح التصميم السابع ، ويرجع ذلك إلي ان التصميمات المستلهمة من فن البوب مع عمر الطفل والراحة وسهولة في الارتداء، سهوله الحركة، تتسم التصميمات بالتناسق اللوني بين اجزاءها والتناسب بين الخامات والانسجام والتوافق بين عناصره، والتناسق في توزيع الألوان داخل المساحات المكونة له كما تحقق التصميمات المستلهمة من فن البوب نوعاً من الحدائثة في مجال الملابس التنكرية للأطفال، وهذا ما تؤكدته دراسة (احمد بيبرس :2014) والذي توصلت الي أن التصميمات تحقق الراحة وسهولة الارتداء، ويتفق ذلك مع دراسة (عبير ابراهيم : 2018) والتي توصلت الي أن خصائص وسمات فن البوب كأحد الاتجاهات الفنية الحديثة التي أثرت في اتجاهات واعمال الكثير من مصممي الأزياء في العصر الحديث مصدرا خصبا لابتكار تصميمات تفي باحتياجات المجتمع .
- التوصيات:**

في ضوء البحث توصي الباحثة بالآتي:

- إجراء مزيد من البحوث والدراسات المتعلقة بفن البوب، وكيفية توظيفها من الناحية التصميمية لتساعد الطفل في مرحلة الطفولة المتوسطة للمشاركة في الحفلات التنكرية.
- إقامة معارض فنية بالمشاركة مع الكليات المتخصصة لنشر ثقافة الأزياء التنكرية المستلهمة من سمات فن البوب .
- إقامة مشروعات صغيرة قائمة على أسلوب توظيف سمات فن البوب في الأزياء بالتعاون مع الجهات المختصة مثل الروضات والحضانات التي تهتم بالطفل، للمساهمة في فتح مجال للمشاريع الجديدة.

قائمة المراجع

- احمد فتحي بيبيرس : رؤيه فنيه لتصميم أزياء للدعاية والإعلان في ضوء فن البوب ، المجلة المصرية
ب حسن محمد للاقتصاد المنزلي ، العدد الثلاثون .
201 م
- ماعيل شوقي عميم عناصره واسسه في الفن التشكيلي ، كنوز المعرفة ، المملكة العربية السعودية،
بعة الثالثة .
2005م
- عد جواد عبد مسلم البوب آرت و تمثلاته في الخزف الأمريكي المعاصر مجلة
2015 جامعة بابل / العلوم الانسانية /المجلد 23/ العدد 2
- ع علي عبود سعيد أنظمة التعبير في تشكيل ما بعد الحداثة،رساله دكتوراه ، غيرمنشورة،كلية الفنون
الجميلة،جامعة بابل.
2011م
- ره غولي،محمد علي اليات التصميم في رسوم ما بعد الحداثة، رساله دكتوراه، غير منشورة ،كلية الفنون
وان ميلا ،جامعة بابل
200 م
- بز محمود ن التشكيلي المعاصر ، دار المثلث للتصميم والطباعة ، لبنان ص 261
1996م
- اب فاضل أبو موسى ميم الأزياء وتطورها مفهومه تطوره أساليبه التطبيقية، دار الزهراء،،الرياض.
200م
- ن سان لوران قري الأزياء" .مجلة رواد الأعمال ، اطلع عليه بتاريخ 10 أغسطس
202
- رى معوض عيسى عد وأسس تصميم الأزياء ، عامل الكتب ،القاهرة.
د
200
- مد محمود هليل علم النفس، مكتبة دار العلم بالفيوم للنشر والتوزيع عدد77

مد أبو المعاطى هيكل البات وقيم الواقعيه الجديده لمعادل تشكيلي لعلاقه الانسان بالبيئته ، المؤتمر العلمي 1994 امس للفن والبيئه ، جامعه حلوان ، كليه التربيه الفنيه .

سام نور 06 علم نفس النمو ، دار شباب الجامعة . الطبعة الاولى .

ى شكري محمد مؤمن اء محمد عبود 20م
ميمات على المانيكان مستوحاة من البيئه البحرية باستخدام الأصداف ، المؤتمر الدولي الثالث للإبداع
'بتكار والتنمية في العمارة والتراث والفنون والاداب " رؤى مستقبلية في حضارات وثقافات الوطن العربي
ل حوض البحر الأبيض المتوسط" ، في الفترة 28 : 30 أبريل ، الإسكندرية .

ة محمد الماحي 20م
اس وتوظيف المظاهر الجمالية لزهرة الياسمين وأوراق شجرة اللبخ في تصميم الثوب السوداني" ، مجلة
وم الإنسانية، المجلد 17، العدد 3، جامعة السودان للعلوم والتكنولوجيا.

عبير ابراهيم عبد الحميد 2018م
اثراء تصميم الثوب النسائي بجماليات الفن التشكيلي العراقي وفن البوب مجله دراسات وبحوث
التربيه النوعيه .

. الوهاب ، طارق 2012م
ه الصورة التشكليه بين الحقيقه والايحاء ، مجله العلوم الانسانيه والاقتصاديه ، جامعه السودان للعلوم
تكنولوجيا ، العدد الاول يوليو

د عبید 2002م
إث مصدر من مصادر الفنون التشكليه ، جامعه المنصوره ، كليه الاداب ، المركز الحضارى لعلوم
سان والتراث الشعبي ، الثقافه الشعبيه ، العدد 3

بيث، ادورد 1995م
ركبات الفنية بعد عام 1945 ،ت فخري خليل .، دار الشؤون الثقافية ، بغداد.

Livingston, Harry Abrams

Pop Art A Continuing History, New York: N., Inc. 1990

Scherman, Tony

"When Pop Turned the Art World Upside Down." American Heritage 52.1 (February 2001), 6

Roy Lichtenstein Biograph . The Art Story. , Art, and Analysis of Works "

:019

Sylve Arç Age stages are manifestations of growth in children

:20

<http://Pop Art and Fashion: Painting on Clothes – and on Life! | Ask The Monsters.com-5/12/2020>

<https://www.Halloween Inspired Looks Right Off The Runway - University of Fashion Blog.COM>
(11/12/2020)

[BRDS ANNUAL FASHION SHOW 2018.com\(11/12/2020\)e](BRDS ANNUAL FASHION SHOW 2018.com(11/12/2020)e) <https://www>

[http://vocab.getty.edu/page/ulan/50000497\(1/2/2021\)2](http://vocab.getty.edu/page/ulan/50000497(1/2/2021)2)

<https://www . Foodie's Funk - BRDS Annual Fashion Show 2017 .com> (1/1/2021)

(11/12/2020) <https://www.thefashionspot.com>

[https://www.ashraffashiondesign.blogspot.com.\(1/1/2021\){](https://www.ashraffashiondesign.blogspot.com.(1/1/2021){)

[http://ar.wikipedia.org\(2/2/2021\)g](http://ar.wikipedia.org(2/2/2021)g)

[https://www . Belarus Fashion Week .com\(1/1/2021 \)e](https://www . Belarus Fashion Week .com(1/1/2021)e)

[https://www .Moschino Kids - Celebrity Baby Fashion - Dashin Fashion .com\(11/12/2021\) n](https://www .Moschino Kids - Celebrity Baby Fashion - Dashin Fashion .com(11/12/2021) n)

[https://www .Kenzo Kids - Celebrity Baby Fashion - Dashin Fashion .com\(11/12/2020\) n](https://www .Kenzo Kids - Celebrity Baby Fashion - Dashin Fashion .com(11/12/2020) n)

<https://www .Opening Asian Kids Fashion Week IVAN TRĂN.com> (1/1/2021) e