

## تقويم طريقة مقترحة لبناء نموذج جلاب رجالي

### للجسم المصري

إعداد

سارة إبراهيم محمد مهران

أستاذ مساعد بقسم الملابس والنسيج- كلية الاقتصاد المنزلي- جامعة حلوان



## مجلة البحوث في مجالات التربية النوعية

معرف البحث الرقمي DOI: 10.21608/jedu.2021.63783.1263

المجلد السابع العدد 33 . مارس 2021

الترقيم الدولي

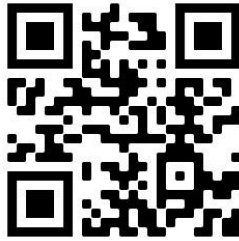
P-ISSN: 1687-3424

E- ISSN: 2735-3346

موقع المجلة عبر بنك المعرفة المصري <https://jedu.journals.ekb.eg/>

موقع المجلة <http://jrfse.minia.edu.eg/Hom>

**العنوان:** كلية التربية النوعية . جامعة المنيا . جمهورية مصر العربية





## تقويم طريقة مقترحة لبناء نموذج جلباب رجالي للجسم المصري

أ.م.د/سارة إبراهيم محمد مهران

أستاذ مساعد بقسم الملابس والنسيج- كلية الاقتصاد المنزلي- جامعة حلوان

Email: Sarah\_mahran@heco.helwan.edu.eg

### مستخلص البحث:

هدف البحث إلى تقويم طريقة مقترحة لبناء نموذج الجلباب الرجالي بالمقاسات (44- 52- 60)، حيث تتناسب معظم أجسام الرجال من (النحيف والمتوسط والممتلئ) لقياسات أجسام الرجال متوسطي القامة (الطول من 170 - 178سم)؛ وذلك لقياس ملائمة النموذج المقترح من حيث عناصر الضبط (نسبة الراحة والاتزان والانسدال والمظهر العام لطبيعة الجسم).

اشتملت عينة البحث على مجموعة من المتخصصين في الملابس والنسيج وبلغ عددهم (11) لتقييم النموذج المقترح، وثلاث رجال يتراوح أعمارهم من (25 : 45) عام وهي عينة عمدية، حيث تم اختيارهم بشكل عمدي بثلاث مقاسات مختلفة (44- 52- 60)، وتضمنت أدوات البحث استمارة تحليل خطوات بناء النموذج المقترح، ومقياس تقدير بهدف تقييم نموذج الجلباب الرجالي.

ومن أهم نتائج البحث الوصول إلى أن النموذج الجلباب (الجلابية) الرجالي المقترح للمقاسات الثلاثة (44- 52- 60) يحقق عناصر الضبط اللازمة (نسبة الراحة، الاتزان، الانسدال، المظهر العام لطبيعة الجسم)، وإثبتت النتائج كفاءة النموذج المقترح لإنتاج الجلباب الرجالي للأجسام المختلفة ليناسب الجسم المصري حيث يتوافق في الشكل والتصميم الخارجي وقياسات الجسم، وذلك لرفع مستوى جودة المنتج النهائي في مجال إنتاج الملابس المنزلية الرجالي والعملية التعليمية.

ومن أهم التوصيات التي توصي بها الباحثة هي الاستفادة من نتائج البحث الحالي في مصانع إنتاج الملابس الرجالي، وذلك بهدف رفع مستوى جودة المنتجات الملبسية المنزلية الرجالي على أسس علمية، وتدريب الطريقة المقترحة لبناء النموذج الأساسي للجلباب الرجالي ضمن مناهج التدريس في الكليات والمعاهد والمدارس المتخصصة. وإجراء المزيد من الدراسات المتخصصة في مجال إعداد النماذج.

الكلمات الرئيسية: تقويم - نموذج - جلباب رجالي

## Evaluating a Proposed Method for Building the Men's Aljalbab Pattern for the Egyptian Body

Sara Ibrahim Mohamed Mahran

Assistant Professor, Department of Clothing and Textiles ,

Faculty of Home Economics, Helwan University

Email: Sarah\_mahran@heco.helwan.edu.eg

### Abstract:

The objective of the research is to evaluate the construction of a proposed men's Aljalbab pattern for sizes (44-52-60), as it fits most men's bodies from (thin, medium and fat) to the body measurements of medium-tall men (height from 170-178 cm). This is to measure the suitability of the proposed pattern in terms of control elements (the proportion of ease, balance, set, and the general appearance of the body) .

The research sample included a group of clothing and textile specialists (11) to evaluate the proposed pattern, and three men whose age ranged from (25:45) years, which was intentional, as they were deliberately chosen three different sizes (44-52-60).

The research tools included a form for analyzing the steps of building the proposed pattern, and an estimate scale for the purpose of evaluating the men's Aljalbab pattern. One of the most important results of the research is that the proposed men's Aljalbab pattern for the three sizes (44-52-60) achieves the necessary control elements the proportion of ease, balance, set, and the general appearance of the body ).

And the results are prove the efficiency of the proposed pattern for producing Aljalbab (galabiya) men for different bodies to suit the Egyptian body, as it corresponds to the shape, exterior design and body measurements, this is to raise the quality of the final product in the field of men's home clothing production and the educational process.

One of the most important recommendations that the researcher recommends is to benefit from the results of the current research in factories producing men's clothing, with the aim of raising the quality level of men's home clothing products on scientific grounds, and teaching the proposed method for building the basic pattern of the Aljalbab Men in the teaching curricula in colleges, institutes and specialized schools. And conducting more specialized studies in the field of patterns preparation.

Keywords: Evaluating– Pattern– Men's Aljalbab

## مقدمة البحث:

شهدت صناعة الملابس في الآونة الأخيرة تقدماً في كافة مراحلها ابتداءً من مرحلة التصميم وطرق إعداد النماذج ووسائل الإنتاج مما أدى إلى الحصول على منتجات عالية الجودة، فهي صناعة تركز على الاتجاهات التكنولوجية والفنية من جانب وعلى الأسس والنظريات العلمية التي تقوم على الأساسيات الهندسية في تصنيع الملابس من جانب آخر، مما يلقي على عاتق المؤسسات التعليمية مسؤوليات عديدة تجاه إعداد أبنائها بالشكل المناسب الذي يتمشى مع ما يسود في المجتمع من انجاز معرفي وتقدم تكنولوجي ( غادة اسماعيل: 2009م:55)<sup>1</sup>.

لذا يجب حل بعض المشكلات التي تواجه صناعة الملابس الجاهزة في مصر لترقى إلى مستوى التنافس العالمي، ولعل من أهم ما يواجه مصنعي الملابس الجاهزة من مشكلات، التي لها أثر مباشر على طبيعة المنتجات المطروحة في الأسواق، هي طرق بناء النماذج التي تتناسب مع طبيعة جسم الرجال بصفه عامة، وفي مجال إعداد نموذج الجلابب للرجال بصفه خاصة مما يؤثر على درجة ضبطه وجودته، وتتعدد طرق بناء النماذج والتي تتوافق مع جسم دون الآخر بالرغم من تماثل معظم المقاسات في جميع هذه الطرق لذا فإن بعض الأجسام تتناسبها طريقة دون الأخرى عند بناء النموذج الخاص بها.

وقد قامت الباحثة بعمل مقابلة شخصية مع عدد (5) من منتجي الملابس (المنزلية) الرجالي (ملحق رقم 3)، وذلك بهدف التعرف على طريقة بناء نموذج الجلابب الرجالي المستخدم في الصناعة وتم طرح سؤالين وهما:

1- ما الطريقة المستخدمة لبناء نموذج الجلابب الرجالي؟

2- ما مصدر النموذج المستخدم في إنتاج الجلابب (الجلابية) الرجالي؟

ومن خلال تحليل المقابلة الشخصية للمنتجين توصلت الباحثة إلى النتائج التالية:

1-أوضح 100% من المنتجين أنه لا يوجد طريقة لرسم النموذج الجلابب الرجالي مقننة محددة الخطوات.

<sup>1</sup>اتبعت الباحثة أسلوب التوثيق APA Style<sup>7th</sup>. مع تغيير كتابة الاسماء العربية بحيث يكتب الاسم الأول للمؤلف في البداية ثم اسم العائلة.

2- ذكر 100% من المنتجين، أن صانع النموذج (الباترونست) هو من يقوم برسم النموذج من على عينة تامة الضبط مسبقاً.

وقد تناولت العديد من الدراسات المقارنة بين النماذج المختلفة الرجالي، وأيضاً تقويم طريقة معينة لبناء وتصميم النماذج من حيث الضبط والمطابقة مثل ما يلي:  
 دراسة (عبد الله عبد المنعم حسين- 2002 م) هدفت إلى تقويم النموذج الأساسي للقميص الرجالي للمساهمة في إعداد نموذج جديد. ودراسة (حاتم أحمد رفاعي، شريف عبدالجواد عبيد - 2005م) التي هدفت إلى تقييم طريقة لرسم النموذج الأساسي للجاكيت الرجالي، ودراسة (أمل سامي عبدالمجيد - 2009م) التي هدفت إلى تقويم النموذج الأساسي للبنطلون الرجالي بطريقه الدريش للاستخدام التعليمي، ودراسة (حاتم أحمد رفاعي- 2013م) التي هدفت إلى المقارنة بين طريقتين لإعداد نموذج الجاكيث الرجالي، وهدفت دراسة (ماجد مجدى نصر الله، رنده يسرى ثابت - 2017م) إلى مقارنة بين طريقتي (Gareth, Aldrich) لطرق إعداد نماذج البنطلون الرجالي للوصول للدقة والضبط أو تعديل النموذج ليلائم الجسم البشرى.

كما أهتمت دراسات عديدة بطرق بناء وإنتاج نموذج الجلباب الرجالي والثوب الرجالي والتي منها دراسة (زينب عبدالحفيظ فرغلي- 2000م) والتي هدفت إلى تقويم نموذج مقترح لتصنيع الثوب الرجالي والتعرف على مدى مطابقته للضبط والراحة والمظهر العام. كما هدفت دراسة (اسلام عبد المنعم حسين - 2012م) إلى إمكانية تزويد العاملين بالمعارف نحو بناء نموذج العباة الرجالي وطرق التنفيذ بأسلوب مبسط ومتمقن للارتقاء بالمنتج المحلي، أما دراسة (مدحت محمد حسين - 2016م) هدفت إلى قياس فاعلية استخدام الوسائط المتعددة في تعلم تقنيات تنفيذ الثوب الرجالي. ودراسة (مجدة مأمون سليم، حنان سعيد الأشقر- 2018م) والتي هدفت إلى قياس فاعلية استخدام الوسائط المتعددة في تنمية مهارات رسم نموذج الثوب الرجالي، ودراسة (عزة محمد حلمي - 2020م) والتي هدفت إلى دراسة مشاكل ومعوقات صناعة الثوب الرجالي وذلك من خلال المقابلات الشخصية والمناقشات مع مديري مصانع الملابس الجاهزة لتحديد نوعية هذه المشاكل.

وجميع الدراسات السابقة تناولت تقويم نماذج وإعداد برامج تعليمية للثوب الرجالي الذي تكون من أربعة أجزاء رئيسية هي (البدنة - البنيقة - التخراصة - الكم) ويكون له كول القميص أو الكول أوفسيه، بينما يتناول البحث الحالي الجلاباب (الجلابية) الرجالي الذي يرتدي في المنزل وهي تختلف في الشكل العام والاستخدام ويتكون الجلاباب (الجلابية) محل البحث من (الأمام - الخلف - الكم "طويل أو نصف كم") وفتحة الرقبة متسعة وفضفاض، حيث تعد من الملابس المنزلية للرجال.

ويجب مراعاة الدقة والضبط التام عند إعداد النموذج الأساسي المسطح والذي يعد الأساس الذي يبنى عليه أي تصميم، ويتم إعداد العينة التي يتم قياسها وضبطها على الجسم البشري أو الجسم الصناعي للتأكد من صحة الضبط ونسب التصميم وسهولة الحركة وتكرر هذه العملية عدة مرات لإجراء التعديلات المطلوبة حتى يتم الحصول على نموذج مضبوط تماماً. (مجدة مأمون سليم: 2018م: 1381)

ويعد الضبط من الأمور المهمة عند التقييم النهائي لضبط الملابس على جسم الإنسان وخاصة أثناء الحركة فهو يتحرك في جميع الاتجاهات ويتطلب ذلك تحقيق عناصر الراحة والضبط اللازمة للحركة.

(Bary, Natalie: 2003: 1)،(Armstrong, Helen: 2004: 50)

#### مشكلة البحث:

تختلف طرق إعداد النماذج من حيث القياسات اللازمة والطريقة وكذلك الشكل النهائي للنموذج، حيث تبني النماذج على أسس علمية وهندسية مع دراسة لطبيعة الجسم، لتعطي نتائج جيدة من الضبط والراحة والانسداد والاتزان والملائمة للجسم تبعاً للطريقة المستخدمة، ونتيجة للمقابلة الشخصية التي قامت بها الباحثة لمنتجي الملابس (المنزلية) الرجالي، ومن منطلق تحديث وتطوير محتوى المناهج الدراسية بقسم الملابس والنسيج وسد احتياج سوق العمل بخريجين على دراية بالمعارف والمهارات ومسايرة التطور المستمر في مجال النماذج.

هذا مما دفع الباحثة إلى القيام بهذا البحث للمساهمة في حل بعض مشكلات الضبط بما قد يخرج به من نتائج عن طريق اقتراح نموذج أساسي للجلاباب (الجلابية) الرجالي بما يتناسب مع أجسام الرجال المختلفة للمقاسات ( 44- 52 - 60)، حيث

تناسب معظم أجسام الرجال من (النحيف والمتوسط والممتلئ)، وذلك لقياسات أجسام الرجال متوسطي القامة (الطول من 170 - 178سم) للوصول إلى نموذج يتفق في الشكل والتصميم الخارجي مع قياسات الجسم ومقدار الراحة والانسدال والاتزان والضبط، وذلك لرفع مستوى جودة المنتج النهائي للجلباب (الجلابية) الرجالي.

ويمكن صياغة مشكلة البحث في التساؤلات الآتية:

- 1- ما التصور المقترح لنموذج الجلباب الرجالي المقترح للملائم للجسم المصري ؟
- 2- ما كفاءة نموذج الجلباب الرجالي المقترح للمقاسات الثلاثة (44 - 52 - 60) من حيث عناصر الضبط نسبة الراحة والاتزان والانسدال والمظهر العام لطبيعة الجسم المصري؟

#### أهداف البحث

- 1- بناء نموذج أساسي لجلباب رجالي مقترح للمقاسات الثلاثة (44 - 52 - 60) يلائم الجسم المصري.
- 2- قياس كفاءة نموذج الجلباب الرجالي المقترح للمقاسات الثلاثة (44 - 52 - 60) من حيث عناصر الضبط نسبة الراحة والاتزان والانسدال والمظهر العام لطبيعة الجسم المصري.

#### أهمية البحث

- 1- قد تسهم نتائج البحث في حل مشكلة ضبط الجلباب على الجسم للرجال.
- 2- تقديم طريقة مقترحة في إعداد النموذج الأساسي للجلباب ليلائم الجسم المصري لمصنعي الملابس الجاهزة.
- 3- تقديم نماذج تصلح للجسم المصري تراعي خصائص جسم الرجال لتحقيق مزيد من الضبط والمطابقة تفيد طلاب التخصص في الكليات العملية .
- 4- إثراء مجال التعليم والصناعة بمزيد من الطرق لبناء النماذج وتصميمها بما يتماشى مع التطور الحادث في جميع المجالات.

#### مصطلحات البحث:

- **Evaluating**: يُشير إلى أنه عملية منظمة التي يتم فيها جمع البيانات في صورتها الكمية والكيفية بواسطة أدوات القياس المعدة سابقاً والتي من خلالها يتم



انتقاء المعلومات تمهيداً لتفسيرها بهدف تشخيص الأهداف المراد قياسها لتحديد نقاط القوة ودعمها ونقاط الضعف لعلاجها، مما ينتج عن ذلك إصدار الأحكام في ضوء معايير معلنة تؤدي إلى اتخاذ إجراءات مناسبة تعمل على تحسين العملية التعليمية، كما ينتج عنها أيضاً تزويد صانعي القرار بمعلومات تؤدي حتماً إلى التطوير (عصام محمد، 2019م).

ويقصد بالتقويم في هذا البحث التعرف على نقاط القوة والضعف في نموذج الجلباب (الجلابية) المقترح، للوصول إلى نموذج تام الضبط على الجسم، للحصول على منتج ملبسي ذو جودة عالية في الصناعة والعملية التعليمية.

• **النموذج " الباترون " الأساسي المسطح "The flat basic pattern":** هو القالب الذي يحقق الضبط والمطابقة على الجسم من خلال مقاسات الجسم ولا يحتوى على أي خطوط للتصميم ويعد النموذج الأساسي المضبوط هو اللبنة الأولى اللازمة عند تطوير وتصميم النماذج لأنه يمثل أهم الخصائص الأساسية لبناء الملابس. (Cookline, Gerry: 1994: 13).

#### • الجلباب (الجلابية) Aljalbab:

ثوب فضفاض يلبسه الرجال والنساء والأطفال في مناطق مختلفة.

(المعجم الوجيز، 2003)

**الجلابية:** كلمة عامية شائعة في مصر وبعض البلاد العربية وهي تعني "ثوب طويل ذو كمين، ألوانه متعددة، ينفذ من القطن أو الصوف أو الحرير أو غيره، يكون للرجال والنساء". (رجب عبدالجواد، 2002، 114)

يقصد بالجلباب (الجلابية) الرجالي في هذا البحث هو عبارة عن قطعة من القماش تفصل على مقاس وحجم الجسم وتكون واسعة، ولها أشكال وألوان عديدة تختلف من بلد لآخر وتسمى أيضاً بالدشداشة والكدنورة في عدد من البلاد العربية، وتعتبر زي أساسي في مصر يرتديه أهل البلد في الريف وصعيد مصر والحضر في المنزل من الرجال وهو يختلف عن الثوب العربي حيث يصنع من القطن ويمتاز بفتحة الصدر الواسعة، ويكون ذو ألوان سادة غالباً منها اللون (الأبيض و الرمادي والأزرق و البنى الفاتح)، ويتكون من (الأمام - الخلف - الكم "طويل ونصف كم").

**منهج البحث :** يتبع هذا البحث المنهج الوصفي مع التحليل ووصف خطوات بناء النموذج المقترح، والمنهج التجريبي لمناسبته للتحقق من كفاءة النموذج المقترح للجلباب لجسم الرجل المصري قبل وبعد التعديل.

**عينة البحث :** تشمل عينة عمدية عددها (11) من المتخصصين كلية الاقتصاد المنزلي جامعة حلوان وجامعة الأزهر، قسم الملابس والنسيج. وتشتمل عينة البحث أيضاً على ثلاث من الرجال يتراوح أعمارهم من (25 : 45) عام وهي عينة عمدية، حيث تم اختيارهم بشكل عمدي بثلاث مقاسات مختلفة (44- 52- 60) لقياسات جسم الرجال متوسطي القامة (الطول من 170 - 178سم).

جدول رقم (1) قياسات جسم الرجال متوسطي القامة (الطول من 170 - 178سم)

للمقاسات المستخدمة في رسم النموذج المقترح محل البحث

المقاس	60	52	44
محيط الصدر	134	118	102
طول الخصر	52	48	46
نصف عرض الظهر	26	24	22
طول الجنب	24	23	22
مقاس الرقبة	46	44	41
طول الكم	62	62	61
طول النصف كم	32	30	28
اتساع الكم من أسفل	38	36	36
نصف محيط الذيل	100	90	85
طول الكلي للجلباب (الجلابية)	154	152	150

الجدول السابق يوضح قياسات أجسام الرجال التي تم رفعها لعينة البحث والمستخدمه في رسم نموذج الجلباب المقترح.

قامت الباحثة بالاطلاع على المراجع العربية والأجنبية والدراسات السابقة ومنها ( فتحي خليل- 2000م) و ( Aldrich Winifred: 2011 ) و(أحمد محمد وآخرون - 1995م) ، ومن خلال المقابلة الشخصية لمنتجي وباترونست الجلباب الرجالي لمعرفة القياسات المرفوعة لأجسام الرجال وما يقابلها من مقاس وجد أن الملابس تنقسم بشكل

عام إلى عدة تصنيفات (تي شيرت - قميص - بنطلون - جاكيت - ملابس داخلية ومنزلية) وكل من هذه التصنيفات لها مقاسات خاصة بدول أو أقطار معينة، فمثلاً الولايات المتحدة (US Size) لها طريقة في القياس ومقاسات تختلف عن بريطانيا في القياس في (UK Size) وكذلك عن أوروبا. أما في العالم العربي يستخدم المقاسات الأوروبية غالباً.

(<https://www.almrsal.com/post/806833, 1/2021>)

وكل مصنع أو شركة تتبنى مقاسات خاصة بها حسب احتياجات السوق أو حسب مراعاة عامل التكلفة من حيث التوريد، وعليه فقد قامت الباحثة برفع القياسات من على أجسام بشرية وتم تحديد القياسات المرفوعة تناسب أي مقاس حسب الجداول القياسية الخاصة بمقاسات وابعاد الجلباب الجاهز الرجالي المدرج في مرجع (التدريبات المهنية للملابس الجاهزة- 1995- 206) كما تم تحديد ما يقابل تلك المقاسات في الأنظمة العالمية والجدول التالي يحدد القياسات المستخدمة في البحث الحالي.

جدول رقم (2) مقاسات جسم الرجال المستخدمة في رسم النموذج المقترح محل البحث والمقابل لها في الأنظمة العالمية

المقاسات			النظام
60	52	44	الأوروبي EU
4XL/3XL	XL	M	
52	44	36	الأمريكي US
32	24	16	الإنجليزي UK

الجدول السابق يوضح مقاسات أجسام الرجال المستخدمة في رسم النموذج المقترح محل البحث والمقابل لها في الأنظمة العالمية.

أدوات البحث:

- 1- استمارة وصف وتحليل خطوات بناء النموذج المقترح للجلباب الرجالي. (ملحق 1)
- 2- مقياس تقدير لعناصر ضبط بناء النموذج الأساسي المقترح للجلباب الرجالي. (ملحق 2)

حدود البحث: يقتصر حدود هذا البحث على :

- 1- طريقة بناء النموذج الأساسي المقترح للجلباب الرجالي بمقاسات (44 - 52-60) لقياسات جسم الرجال متوسطي القامة (الطول من 170 - 178سم).
- 2- قياس كفاءة الطريقة المقترحة من حيث عناصر الضبط (نسبة الراحة والاتزان والانسداد والمظهر العام لطبيعة الجسم) لمقاسات (44- 52- 60).

### فروض البحث

- 1- توجد فروق دالة إحصائياً بين متوسطي الدرجات قبل وبعد التعديل لنموذج الجلباب الرجالي لمقاس "44" من حيث عناصر الضبط.
- 2- توجد فروق دالة إحصائياً بين متوسطي الدرجات قبل وبعد التعديل لنموذج الجلباب الرجالي لمقاس "52" من حيث عناصر الضبط.
- 3- توجد فروق دالة إحصائياً بين متوسطي الدرجات قبل وبعد التعديل لنموذج الجلباب الرجالي لمقاس "60" من حيث عناصر الضبط.
- 4- لا توجد فروق ذات دلالة إحصائية بين المقاسات الثلاث (44- 52- 60) لنموذج الجلباب الرجالي من حيث عناصر الضبط.

### إجراءات البحث:

- 1- وضع التصور المقترح للنموذج الأساسي للجلباب الرجالي ملائم للجسم المصري ملحق البحث (1).
- 2- إعداد نموذج مقترح أساسي للجلباب الرجالي للمقاسات الثلاثة (44- 52- 60)، على برنامج ثلاثي الأبعاد كلو (Clo) موضح به الخطوط الإرشادية الأساسية لقياس كفاءة النموذج الأساسي المقترح.

### بناء أدوات البحث :

#### 1- بناء مقياس التقدير :

أ- الهدف من مقياس التقدير : تم تصميم مقياس التقدير في هذا البحث لتقييم درجة ضبط النموذج الأساسي المقترح للجلباب (الجلابية) الرجالي من تجربة البحث.

**ب- إعداد مقياس التقدير :** يتكون المقياس من غلاف يحتوي على مكان مخصص لاسم المحكم ووظيفته، كذلك عنوان الدراسة والهدف منها، كما يتضمن بعض الأسئلة الموجودة بجدول موجه للمتخصصين في مجال الملابس الجاهزة عن صلاحية مقياس التقدير في تقييم النموذج المقترح، و شموله لجميع الأجزاء المكونة للجلاب، وقدرة المقياس على تحقق بنود مقياس التقدير للهدف وهو درجة الضبط في النماذج المعدة بعد إجراء التعديلات اللازمة، ولقد تم تصميم المقياس بحيث يوضح المقاس المستخدم.

**ج- محاور وبنود المقياس :** يحتوي مقياس التقدير على أربعة محاور أساسية هما (أمام - جنب - خلف - كم) لنموذج الجلاب المقترح، وتضمن المقياس عدداً من البنود بواقع (17) بند لمحور الأمام، (8) بنود لمحور الجنب، (17) بند لمحور الخلف، (13) بند لمحور الكم.

**د- تعليمات المقياس :** توجد إرشادات موجهة إلى المتخصصين المطلوب معرفة آرائهم من خلال الإجابة على محاور وبنود المقياس، هذه الإرشادات تتطلب وضع علامة (✓) في المكان المخصص لذلك في المقياس أمام البند الذي ينطبق عليه النموذج أثناء التقييم.

**هـ- تصحيح المقياس :** تتضمن أداة البحث مقياس تقدير ثلاثي، توضع علامة (✓) أمام الخانة التي تنطبق على حالة النموذج من قبل المصححين التي تعبر عن آرائهم، وتتدرج من (مناسب - مناسب إلى حد ما - غير مناسب) ثم تترجم هذه العلامات إلى درجات بحيث تعطي مناسب درجتان، أما مناسب إلى حد ما درجة واحدة فقط، وغير مناسب صفر درجة. وطبقاً لمحاور وبنود مقياس التقدير تكون درجة محور الأمام (34 درجة)، ومحور الجنب (16 درجة)، ومحور الخلف (34 درجة)، ومحور الكم (26 درجة) وبذلك تكون الدرجة الكلية للمقياس (110 درجة) .

**و- صدق وثبات مقياس التقدير :**

**1- الصدق : الصدق المنطقي :** تم التأكد من ضبط صدق مقياس التقدير بعرضه على أساتذة من المحكمين المتخصصين في مجال الملابس والنسيج وقد اتفق المحكمون بنسبة 99% وهي نسبة مرتفعة مما يدل على صدق المقياس.

2- الثبات : ثبات المصححين : يمكن الحصول على معامل ثبات المصححين بحساب معامل الارتباط بين الدرجات التي يعطيها مصححان أو أكثر لنفس الأفراد أو لنفس الاختبارات، وبعبارة أخرى فإن كل مفحوص يحصل على درجتين أو أكثر من تصحيح اختبار واحد. وتم التصحيح بواسطة ثلاثة من الأساتذة المحكمين وذلك باستخدام مقياس التقدير في عملية التقويم وقام كل مصحح بعملية التقويم بمفرده . وقد تم حساب معامل الارتباط بين الدرجات الثلاث التي وضعها المصححين (س، ص، ع) باستخدام معامل ارتباط الرتب لكل عينة على حدة والجدول التالي يوضح ذلك:

جدول ( 3 ) معامل الارتباط بين المصححين

المصححين	أمام	جنب	خلف	الكم	المجموع ككل
س ، ص	0.716	0.748	0.829	0.901	0.888
س ، ع	0.804	0.914	0.790	0.852	0.725
ص ، ع	0.953	0.846	0.702	0.761	0.813

يتضح من الجدول السابق ارتفاع قيم معاملات الارتباط بين المصححين، وجميع القيم دالة عند مستوى 0.01 لاقتربها من الواحد الصحيح، مما يدل على ثبات مقياس التقدير.

### تجربة البحث :




#### المرحلة الأولى من تجربة البحث :

##### 1- إعداد النماذج الأساسية:

قامت الباحثة بإعداد ثلاث نماذج أساسية مرسومة بعد تحديد المقاسات المطلوبة وهي (44- 52- 60)، وذلك بهدف التحقق من كفاءة النموذج وملاءمة لأجسام الرجال، ولقد تم اختيار تلك المقاسات حيث تناسب معظم أجسام الرجال من (نحيف ومتوسط وممتلئ) الجسم، وذلك لإمكان تغطية الأنماط المختلفة لأجسام الرجال مما يعطي مؤشرات صحيحة عن أفضل درجة ضبط النموذج المقترح عند تقويمه. وقد قامت الباحثة بعمل محاكاة لأبعاد الأجسام التي تم رفع القياسات لها ثم تم رسم النماذج

الأساسية السابق إعدادها على برنامج ثلاثي الابعاد كلو (Clo) مع توضيح الخطوط الإرشادية الأساسية.

جدول ( 4 ) أشكال أجسام المقاسات الثلاثة محل البحث

المقاس	شكل الجسم بالمحاكاة ثلاثية الابعاد للأجسام الحقيقية
(44)	
(52)	
(60)	

الجدول السابق يوضح شكل الجسم بالمحاكاة ثلاثية الابعاد للأجسام الحقيقية عينة البحث للمقاسات (44- 52- 60).

2- **تقييم النماذج الأساسية** : تم تقييم النماذج الأساسية المنفذة للجلباب طبقاً لمقياس التقدير بواسطة المتخصصين بمجال صناعة الملابس الجاهزة، ومن ثم الوقوف على مناطق الضعف والقصور التي تحتاج إلى ضبط حسب شكل الجسم.

3- **تفريغ البيانات** : قامت الباحثة بتفريغ البيانات في جداول الاستخلاص، اتضح وجود العديد من النقاط والبنود التي تحتاج إلى الضبط والتعديل.

**المرحلة الثانية من تجربة البحث** : بعد الانتهاء من المرحلة الأولى من تجربة البحث، قامت الباحثة بعدد من الخطوات الإجرائية للقيام بالمرحلة الثانية بهدف قياس كفاءة النموذج الأساسي المقترح طبقاً لنتائج المرحلة الأولى وتلك الخطوات هي كما يلي:

1- **إعداد النماذج الأساسية** : بعد تحديد البنود التي تحتاج إلى الضبط والتي حصلت على أقل من 85% من الدرجة الكلية للبناء، أما البنود التي حصلت على أعلى من ذلك فهي تعتبر في رأي المتخصصين جيدة الضبط ولا تحتاج إلى تعديل، وقد تم إعداد النماذج الأساسية للجلباب الرجالي مرة ثانية بالتعديلات التي ظهرت من التقييم الأولي

للنماذج والذي تم فيها مراعاة الأنماط المختلفة للمقاسات الثلاثة، كما تم تنفيذ نموذج مقاس (52) على قماش قطني مع توضيح الخطوط الإرشادية الأساسية للتأكد من تطابق النموذج المرسوم على البرنامج ثلاثي الأبعاد مع النموذج المنفذ على القماش.

2- **تقييم النماذج الأساسية** : تم تقييم الجلباب المرسومة بالنموذج الأساسي المقترح بعرضها على نفس المتخصصين الذين سبق وقاموا بالتقييم باستخدام نفس مقياس التقدير.

3- **تفريغ البيانات** : قامت الباحثة بتفريغ البيانات في جداول الاستخلاص، اتضح وجود العديد من النقاط والبنود التي توضح الفروق والاختلافات بين المقاسات الثلاثة للنموذج المقترح، والجدول التالي يوضح الاختلافات بين المقاسات في بعض النقاط الخاصة بخطوات بناء النموذج.

جدول رقم (5) النقاط المختلفة بين النماذج الثلاثة حسب كل مقاس محل البحث

نموذج	الاختلاف في بناء النموذج	مقاس 44	مقاس 52	مقاس 60
الأمم	خط طول الخصر	قياس طول الخصر + 2سم	قياس طول الخصر + 2سم	قياس طول الخصر + 4سم
	خط الخصر عند خط النصف	أفقي موازي لخط الأرض	أفقي موازي لخط الأرض	مائل لأسفل بمقدار من (3: 4سم)
	خط طول الجنب عند خط النصف	أفقي موازي لخط الأرض	أفقي موازي لخط الأرض	مائل لأسفل بمقدار من (3: 4.5سم)
	خط الصدر عند خط النصف	أفقي موازي لخط الأرض	أفقي موازي لخط الأرض	مائل لأسفل بمقدار من (2.5: 4سم)
	خط ذيل عند خط النصف	أفقي موازي لخط الأرض	أفقي موازي لخط الأرض	مائل لأسفل بمقدار من (4: 4.5سم)
	عمق رقبة الأمم	5/1 قياس الرقبة + 1سم	5/1 قياس الرقبة + 1سم	5/1 قياس الرقبة + 0.5سم
الخلف	عرض ظهر الخلف	½ عرض الظهر + 0.5سم	½ عرض الظهر + 0.5سم	½ عرض الظهر + من (0.75 : 1سم)
الكم	الخط المائل لرأس الكم للأمام أو الخلف	½ قياس منحني ذراع كل من الأمام والخلف - 1سم	½ قياس منحني ذراع كل من الأمام والخلف - مقدار من (1.5: 2 سم)	½ قياس منحني ذراع كل من الأمام والخلف - مقدار من (1.5: 2 سم)



الجدول السابق يوضح النقاط المختلفة بين النماذج الثلاثة حسب كل مقياس محل البحث.

**نتائج البحث ومناقشتها:**

**أولاً: الإجابة على تساؤلات البحث:**

التساؤل الأول الذى نص على "ما التصور المقترح لنموذج الجلباب الرجالي المقترح الملائم للجسم المصري؟"

تم بناء النموذج المقترح للجلباب الرجالي للمقاسات الثلاثة (44 - 52 - 60) ملحق (1).

التساؤل الثاني الذى نص على "ما كفاءة نموذج الجلباب الرجالي المقترح للمقاسات الثلاثة (44 - 52 - 60) من حيث عناصر الضبط نسبة الراحة والاتزان والانسدال والمظهر العام لطبيعة الجسم المصري؟"

وبتقييم النموذج المقترح تم اثبات كفاءة النموذج المقترح بالنسبة للمقاسات محل الدراسة، كما أوضحت نتائج الفروض. حيث تم إعداد نموذج جلباب للرجال لثلاث مقاسات هي (44 - 52 - 60) لتحديد ضبط وكفاءة النموذج المقترح لى يتوافق في الشكل والتصميم الخارجي وقياسات الجسم من حيث عناصر الضبط نسبة الراحة والاتزان والانسدال والمظهر العام لطبيعة الجسم، وذلك لرفع مستوى جودة المنتج النهائي في الصناعة.

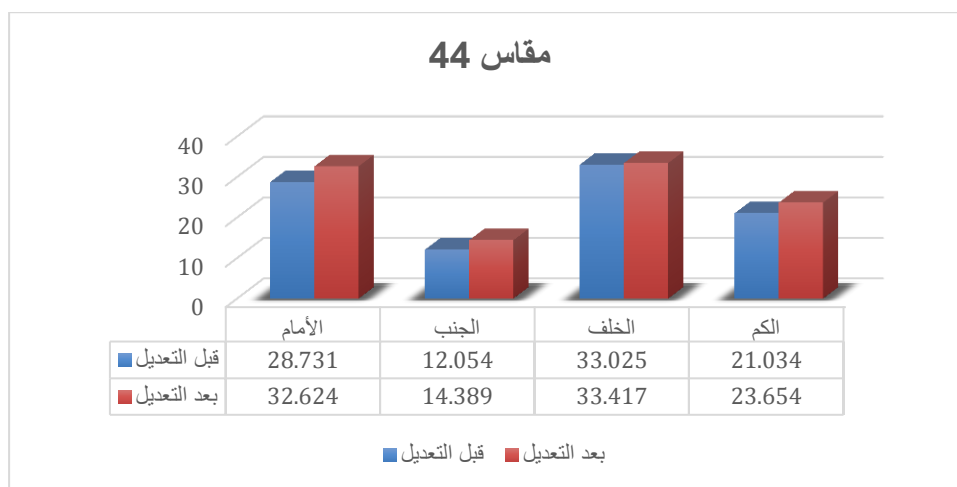
**ثانياً : التحقق من فروض البحث:**

الفرض الأول : ينص الفرض على: "توجد فروق دالة إحصائياً بين متوسطي الدرجات قبل وبعد التعديل لنموذج الجلباب الرجالي لمقاس 44 من حيث عناصر الضبط"

وللتحقق من صحة هذا الفرض تم تطبيق اختبار "ت" والجدول التالي يوضح ذلك :

جدول ( 6 ) دلالة الفروق بين متوسطي الدرجات قبل وبعد  
التعديل لنموذج الجلباب الرجالي لمحاو مقياس التقدير مقاس "44"

المحاور	مقاس "44"	المتوسط الحسابي "م"	الانحراف المعياري "ع"	عدد أفراد العينة "ن"	درجات الحرية "د.ح"	قيمة ت	مستوى الدلالة واتجاهها				
الأمام	قبل التعديل	28.731	2.038	11	10	6.187	0.01 لصالح بعد التعديل				
	بعد التعديل	32.624	3.521								
الجنب	قبل التعديل	12.054	1.872				0.832	2.351	0.05 لصالح بعد التعديل		
	بعد التعديل	14.389	1.998								
الخلف	قبل التعديل	33.025	3.146						0.263 غير دال	0.832	0.05 لصالح بعد التعديل
	بعد التعديل	33.417	3.268								
الكم	قبل التعديل	21.034	2.510			0.01 لصالح بعد التعديل			2.814	13.881	
	بعد التعديل	23.654	2.389								
المجموع الكلي	قبل التعديل	94.844	7.321			0.01 لصالح بعد التعديل	13.881	13.881			
	بعد التعديل	104.084	8.924								



شكل ( 1 ) دلالة الفروق بين متوسطي الدرجات قبل وبعد  
التعديل لنموذج الجلباب الرجالي لمقاس "44"

### يتضح من الجدول ( 6 ) والشكل ( 1 )

- أن قيمة "ت" تساوي "6.187" للأمام مقاس "44"، وهي قيمة ذات دلالة إحصائية عند مستوى 0.01 لصالح النموذج بعد التعديل، حيث كان متوسط درجات النموذج بعد التعديل "32.624"، بينما كان متوسط درجات النموذج قبل التعديل "28.731".

- أن قيمة "ت" تساوي "2.351" للجنب مقياس "44" ، وهي قيمة ذات دلالة إحصائية عند مستوى 0.05 لصالح النموذج بعد التعديل ، حيث كان متوسط درجات النموذج بعد التعديل "14.389" ، بينما كان متوسط درجات النموذج قبل التعديل "12.054" .
- أن قيمة "ت" تساوي "0.832" للخلف مقياس "44" ، وهي قيمة غير دالة إحصائياً ، حيث كان متوسط درجات النموذج بعد التعديل "33.417" ، بينما كان متوسط درجات النموذج قبل التعديل "33.025" .
- أن قيمة "ت" تساوي "2.814" للكمام مقياس "44" ، وهي قيمة ذات دلالة إحصائية عند مستوى 0.05 لصالح النموذج بعد التعديل، حيث كان متوسط درجات النموذج بعد التعديل "23.654" ، بينما كان متوسط درجات النموذج قبل التعديل "21.034" .
- أن قيمة "ت" تساوي "13.881" للمجموع الكلي لمقياس "44" ، وهي قيمة ذات دلالة إحصائية عند مستوى 0.01 لصالح النموذج بعد التعديل، حيث كان متوسط درجات النموذج بعد التعديل "104.084" ، بينما كان متوسط درجات النموذج قبل التعديل "94.844" ، وبذلك يتحقق الفرض الأول .

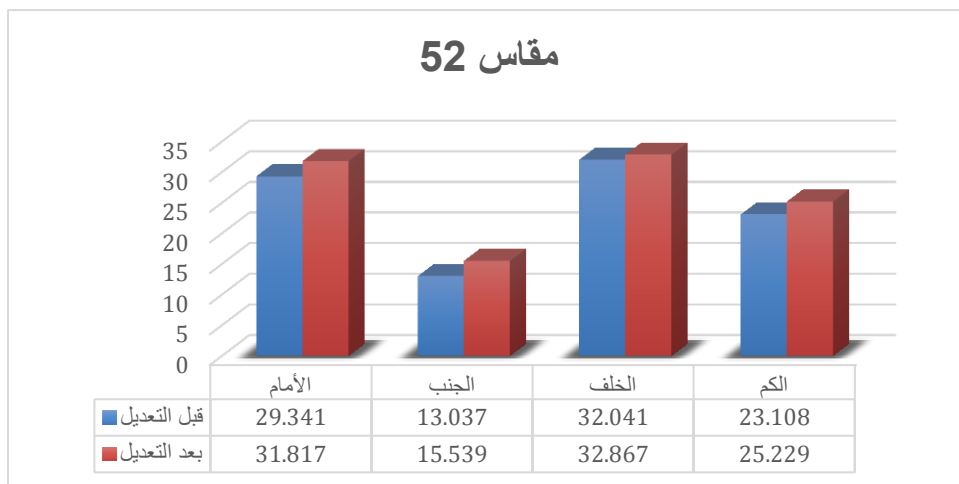
ويمكن تفسير النتيجة السابقة إلى أن النموذج الجلباب الرجالي المقترح لمقياس (44) يحقق عناصر الضبط اللازمة (نسبة الراحة، الاتزان، الانسداد، المظهر العام لطبيعة الجسم) بعد التعديل، حيث تم إجراء تعديلات بسيطة وهي تعديل نسبة الراحة عند عرض الظهر في نموذج الخلف وتقليل اتساع الذيل لكل من نموذج الأمام والخلف وبذلك تم الوصول لأفضل درجة ضبط ومطابقة للجسم، وهذا ما يتفق مع دراسة (سمية مصطفى السيد - 2014م) التي تؤكد على استحداث طريقة جديدة لبناء النموذج الأساسي للنساء من خلال مقارنة ثلاث طرق للنماذج من حيث درجة الضبط والمطابقة ونسبة الراحة والشكل العام.

**الفرض الثاني :** ينص الفرض على: "توجد فروق دالة إحصائياً بين متوسطي الدرجات قبل وبعد التعديل لنموذج الجلباب الرجالي لمقياس "52 من حيث عناصر

الضبط " وللتحقق من صحة هذا الفرض تم تطبيق اختبار "ت" والجدول التالي يوضح ذلك :

جدول ( 7 ) دلالة الفروق بين متوسطي الدرجات قبل وبعد التعديل لنموذج الجلباب الرجالي لمعايير التقدير مقاس "52"

المحاور	مقاس "44"	المتوسط الحسابي "م"	الانحراف المعياري "ع"	عدد أفراد العينة "ن"	درجات الحرية "د.ح"	قيمة ت	مستوى الدلالة واتجاهها	
الأمام	قبل التعديل	29.341	2.518	11	10	2.530	0.05 لصالح	
	بعد التعديل	31.817	3.672				0.05 لصالح	
الجنب	قبل التعديل	13.037	1.982			2.619	0.05 لصالح	
	بعد التعديل	15.539	1.436			0.423 غير دال		
الخلف	قبل التعديل	32.041	2.819			0.783	0.05 لصالح	
	بعد التعديل	32.867	2.615			2.739	0.01 لصالح	
الكم	قبل التعديل	23.108	2.226			10.756	0.05 لصالح	0.05 لصالح
	بعد التعديل	25.229	2.714					0.01 لصالح
المجموع الكلي	قبل التعديل	97.527	7.882	10.756	0.01 لصالح	0.01 لصالح		
	بعد التعديل	105.452	9.531			0.01 لصالح		



شكل ( 2 ) دلالة الفروق بين متوسطي الدرجات قبل وبعد

التعديل لنموذج الجلباب الرجالي لمقاس "52"

يتضح من الجدول ( 7 ) والشكل ( 2 )

- أن قيمة "ت" تساوي "2.530" للأمام مقاس "52"، وهي قيمة ذات دلالة إحصائية عند مستوى 0.05 لصالح النموذج بعد التعديل، حيث كان متوسط درجات النموذج بعد التعديل "31.817"، بينما كان متوسط درجات النموذج قبل التعديل "29.341".

- أن قيمة "ت" تساوي "2.619" للجنب مقياس "52" ، وهي قيمة ذات دلالة إحصائية عند مستوى 0.05 لصالح النموذج بعد التعديل ، حيث كان متوسط درجات النموذج بعد التعديل "15.539" ، بينما كان متوسط درجات النموذج قبل التعديل "13.037" .
- أن قيمة "ت" تساوي "0.783" للخلف مقياس "52" ، وهي قيمة غير دالة إحصائياً ، حيث كان متوسط درجات النموذج بعد التعديل "32.867" ، بينما كان متوسط درجات النموذج قبل التعديل "32.041" .
- أن قيمة "ت" تساوي "2.739" للكمام مقياس "52" ، وهي قيمة ذات دلالة إحصائية عند مستوى 0.05 لصالح النموذج بعد التعديل ، حيث كان متوسط درجات النموذج بعد التعديل "25.229" ، بينما كان متوسط درجات النموذج قبل التعديل "23.108" .
- أن قيمة "ت" تساوي "10.756" للمجموع الكلي لمقياس "52" ، وهي قيمة ذات دلالة إحصائية عند مستوى 0.01 لصالح النموذج بعد التعديل ، حيث كان متوسط درجات النموذج بعد التعديل "105.452" ، بينما كان متوسط درجات النموذج قبل التعديل "97.527" ، وبذلك يتحقق الفرض الثاني .

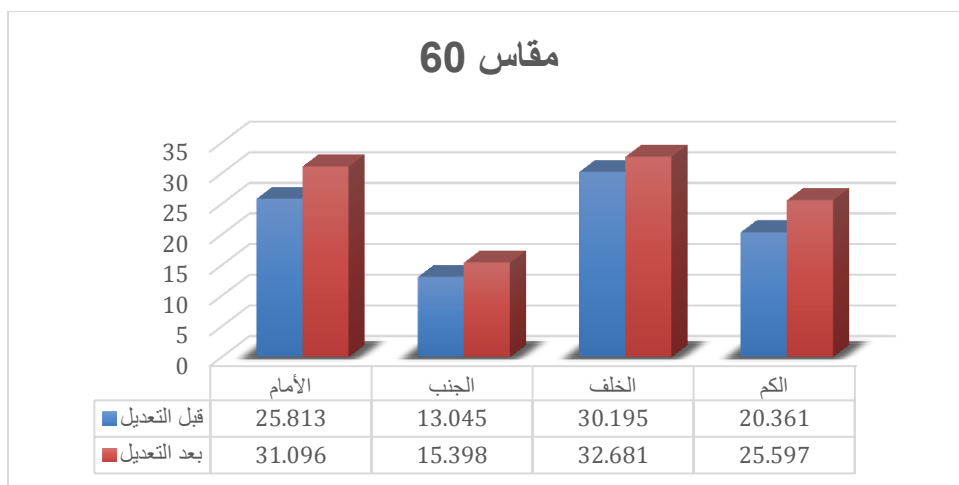
ويمكن تفسير النتيجة السابقة إلى أن النموذج الجلباب الرجالي المقترح لمقياس (52) يحقق عناصر الضبط اللازمة (نسبة الراحة، الاتزان، الانسداد، المظهر العام لطبيعة الجسم) بعد التعديل، حيث تم إجراء تعديلات بسيطة وهي تعديل نسبة الراحة عند عرض الظهر في نموذج الخلف وتقليل اتساع الذيل لكل من نموذج الأمام والخلف وزيادة اتساع نهاية الكم، وبذلك تم الوصول لأفضل درجة ضبط ومطابقة للجسم، وهذا ما يتفق مع ما ذكرته (مجدة مأمون سليم - 2018م) بأنه يجب مراعاة الدقة والضبط التام عن إعداد النموذج الأساسي المسطح والذي يعد الأساس الذي يبنى عليه أي تصميم حيث يتم إجراء التعديلات المطلوبة حتي يتم الحصول على نموذج مضبوط تماماً على الجسم.

**الفرض الثالث :** ينص الفرض على: "توجد فروق دالة إحصائية بين متوسطي الدرجات قبل وبعد التعديل لنموذج الجلباب الرجالي لمقياس "60" من حيث عناصر

الضبط " وللتحقق من صحة هذا الفرض تم تطبيق اختبار "ت" والجدول التالي يوضح ذلك :

جدول ( 8 ) دلالة الفروق بين متوسطي الدرجات قبل وبعد التعديل لنموذج الجلباب الرجالي لمعايير التقدير مقاس "60"

المحاور	مقاس "44"	المتوسط الحسابي "م"	الانحراف المعياري "ع"	عدد أفراد العينة "ن"	درجات الحرية "د.ح"	قيمة ت	مستوى الدلالة واتجاهها
الأمام	قبل التعديل	25.813	2.539	11	10	8.096	0.01 لصالح بعد التعديل
	بعد التعديل	31.096	3.378				
الجنب	قبل التعديل	13.045	1.264				
	بعد التعديل	15.398	1.793				
الخلف	قبل التعديل	30.195	3.845				
	بعد التعديل	32.681	3.619				
الكم	قبل التعديل	20.361	2.152				
	بعد التعديل	25.597	2.764				
المجموع الكلي	قبل التعديل	89.414	7.391				
	بعد التعديل	104.772	8.569				



شكل ( 3 ) دلالة الفروق بين متوسطي الدرجات قبل وبعد التعديل لنموذج الجلباب الرجالي لمقاس "60"

يتضح من الجدول ( 8 ) والشكل ( 3 )

- أن قيمة "ت" تساوي "8.096" للأمام مقاس "60" ، وهي قيمة ذات دلالة إحصائية عند مستوى 0.01 لصالح النموذج بعد التعديل ، حيث كان متوسط درجات النموذج بعد التعديل "31.096" ، بينما كان متوسط درجات النموذج قبل التعديل "25.813" .

- أن قيمة "ت" تساوي "2.413" للجنب مقاس "60" ، وهي قيمة ذات دلالة إحصائية عند مستوى 0.05 لصالح النموذج بعد التعديل ، حيث كان متوسط درجات النموذج بعد التعديل "15.398" ، بينما كان متوسط درجات النموذج قبل التعديل "13.045" .
  - أن قيمة "ت" تساوي "2.002" للخلف مقاس "60" ، وهي قيمة ذات دلالة إحصائية عند مستوى 0.05 لصالح النموذج بعد التعديل ، حيث كان متوسط درجات النموذج بعد التعديل "32.681" ، بينما كان متوسط درجات النموذج قبل التعديل "30.195" .
  - أن قيمة "ت" تساوي "7.339" للكم مقاس "60" ، وهي قيمة ذات دلالة إحصائية عند مستوى 0.01 لصالح النموذج بعد التعديل ، حيث كان متوسط درجات النموذج بعد التعديل "25.597" ، بينما كان متوسط درجات النموذج قبل التعديل "20.361" .
  - أن قيمة "ت" تساوي "17.801" للمجموع الكلي لمقاس "60" ، وهي قيمة ذات دلالة إحصائية عند مستوى 0.01 لصالح النموذج بعد التعديل ، حيث كان متوسط درجات النموذج بعد التعديل "104.772" ، بينما كان متوسط درجات النموذج قبل التعديل "89.414" ، وبذلك يتحقق الفرض الثالث .
- ويمكن تفسير النتيجة السابقة إلى أن النموذج الجلباب الرجالي المقترح لمقاس (60) يحقق عناصر الضبط اللازمة (نسبة الراحة، الاتزان، الانسدال، المظهر العام لطبيعة الجسم) بعد التعديل، حيث تم إجراء تعديلات وهي زيادة نسبة الراحة عند عرض الظهر في نموذج الخلف بمقدار من (0.75 : 1سم) عن المقاسين "44-52"، وتقليل اتساع الذيل لكل من نموذج الأمام والخلف وزيادة اتساع نهاية الكم، كما تم تعديل الخطوط الأفقية في نموذج الأمام وهي ( خفض خط الصدر عند خط النصف بمقدار من 2.5 : 4سم- خفض خط الخصر عند خط النصف للأمام بمقدار من 3 : 4سم- زيادة مقدار الراحة المضاف لطول الخصر بمقدار 4سم بدلاً من 2 سم- خفض خط الجنب عند خط النصف للأمام بمقدار من 3 : 4.5 سم- وخفض خط الذيل عند خط النصف للأمام بمقدار من 4 : 4.5سم) عن المقاسين "44-52" وذلك لضبط الخطوط

بشكل أفقي وموازي للأرض حيث أن مقياس (60) يكون لشكل الجسم الممتلئ وهو يأخذ زيادة في منطقتين الصدر والبطن مما أدى إلى إجراء تلك التعديلات في الخطوط الأفقية بالنموذج لتلائم مع شكل الجسم، كما تم تقليل المقدار المضاف إلى قياس الرقبة لرسم عمق الرقبة الأمامية حيث يضاف مقدار 0.5سم لـ 5/1 قياس الرقبة بدلاً من 1سم في المقاسين "44-52"، كما تم تعديل المقدار المحذوف من 1/2 قياس منحني فتحة الذراع إلى 1.5: 2سم بدلاً من 1سم في المقاسين "44-52"، وبذلك تم الوصول لأفضل درجة ضبط ومطابقة للجسم، وهذا ما يتفق مع ما دراسة (زينب عبدالحفيظ فرغلي - 2000م) حيث أكدت على صلاحية نموذج ثوب الجلباب الرجالي المقترح القائم على نموذج الدريش بعد التعديل لتحقيق نسبة الضبط والراحة والمظهر العام له.

كما تتفق هذه النتيجة ايضاً مع نتائج كل من دراسة (أمل سامي عبدالمجيد - 2009م)، ودراسة (مجدة مأمون سليم - 2018م). اللتين أثبتتا فاعلية الطريقة المستخدمة على الضبط مع اختلاف موضوع المقارنة. وتشير هذه النتيجة أن إعداد النماذج عملية تحتاج إلى الدقة والمهارة العالية لإعداد نماذج جيدة ومضبوطة. وتحتوي على الكثير من الجوانب الفنية والمهارية.

**الفرض الرابع : ينص الفرض على: " لا توجد فروق ذات دلالة إحصائية بين المقاسات الثلاث(44-52-60) لنموذج الجلباب الرجالي من حيث عناصر الضبط " وللتحقق من هذا الفرض تم حساب تحليل التباين لمتوسط درجات المقاسات الثلاث لنموذج الجلباب الرجالي ، والجدول التالي يوضح ذلك :**



جدول ( 9 ) تحليل التباين لمتوسط درجات المقاسات الثلاث لنموذج الجلباب الرجالي

المحاور	مجموع المربعات	متوسط المربعات	درجات الحرية	قيمة ( ف )	الدلالة
الأمام	بين المجموعات	57.493	2	1.257	0.299 غير دال
	داخل المجموعات	686.180	30		
	المجموع	743.673	32		
الجنب	بين المجموعات	78.110	2	1.336	0.278 غير دال
	داخل المجموعات	877.105	30		
	المجموع	955.215	32		
الخلف	بين المجموعات	135.708	2	1.875	0.171 غير دال
	داخل المجموعات	1085.572	30		
	المجموع	1221.280	32		
الكم	بين المجموعات	112.374	2	1.720	0.196 غير دال
	داخل المجموعات	980.079	30		
	المجموع	1092.453	32		
المجموع الكلي	بين المجموعات	40.342	2	1.111	0.343 غير دال
	داخل المجموعات	544.907	30		
	المجموع	585.249	32		

### يوضح من الجدول ( 9 )

- إن قيمة ( ف ) كانت (1.257) وهي قيمة غير دالة إحصائيا ، مما يدل على عدم وجود فروق بين المقاسات الثلاث لنموذج الجلباب الرجالي في الأمام .
- إن قيمة ( ف ) كانت (1.336) وهي قيمة غير دالة إحصائيا ، مما يدل على عدم وجود فروق بين المقاسات الثلاث لنموذج الجلباب الرجالي في الجنب .
- إن قيمة ( ف ) كانت (1.875) وهي قيمة غير دالة إحصائيا ، مما يدل على عدم وجود فروق بين المقاسات الثلاث لنموذج الجلباب الرجالي في الخلف .
- إن قيمة ( ف ) كانت (1.720) وهي قيمة غير دالة إحصائيا ، مما يدل على عدم وجود فروق بين المقاسات الثلاث لنموذج الجلباب الرجالي في الكم .
- إن قيمة ( ف ) كانت (1.111) وهي قيمة غير دالة إحصائيا ، مما يدل على عدم وجود فروق بين المقاسات الثلاث لنموذج الجلباب الرجالي في المجموع الكلي ، وبذلك يتحقق الفرض الرابع .

ويمكن تفسير النتيجة السابقة إلى أن النموذج الجلباب الرجالي المقترح للمقاسات الثلاثة (44- 52- 60) يحقق عناصر الضبط اللازمة (نسبة الراحة، الاتزان، الانسداد،

المظهر العام لطبيعة الجسم)، وتؤكد على كفاءة النموذج المقترح لإنتاج الجلباب (الجلابية) الرجالي للأجسام المختلفة ليناسب الجسم المصري حيث يتوافق في الشكل والتصميم الخارجي وقياسات الجسم، وذلك لرفع مستوى جودة المنتج النهائي في الصناعة والعملية التعليمية.

كما اكدت كل من (Armstrong, Helen: 2004:50) و (Bary, Natalie: 2003:1) على أن الضبط يعد من الأمور الهامة عند التقييم النهائي لضبط الملابس على جسم الإنسان وخاصة أثناء الحركة فهو يتحرك في جميع الاتجاهات ويتطلب ذلك تحقيق عناصر الراحة والضبط اللازمة للحركة.

**توصيات البحث:** في ضوء نتائج البحث الحالي ومن أجل المساهمة في تطوير مقررات

النماذج والربط بين التعليم الأكاديمي وبين سوق العمل يوصي البحث بما يلي :

1. الاستفادة من نتائج البحث في تدريس الطريقة المقترحة لبناء النموذج الأساسي للجلباب الرجالي ضمن مناهج التدريس في الكليات والمعاهد والمدارس المتخصصة.
2. استخدام الطريقة المقترحة لبناء النموذج الأساسي للجلباب الرجالي في صناعة الملابس الجاهزة.
3. إجراء المزيد من الدراسات التي ترتبط بطريقة بناء النماذج لما لها من دقة وكفاءة الضبط للملابس.

#### المراجع والمصادر:

1. احمد محمد عباسي، نادية محمد عبدالقادر، حسين سرحان دهبي (1995م): "التدريبات المهنية للملابس الجاهزة"، الجزء الأول، الهيئة العامة لشئون المطابع الأميرية، القاهرة.
2. اسلام عبدالمنعم حسين (2012م): " تفعيل الإنتاج اليدوي للعباءة التقليدية للرجال وفقاً لمتطلبات المستهلك المصري"، بحث منشور، المؤتمر الدولي الأول العربي، كلية الاقتصاد المنزلي، جامعة المنوفية.

3. أمل سامي عبد المجيد (2009م): "تقويم النموذج الأساسي للبنطلون الرجالي بطريقة الدرتش للاستخدام التعليمي"، رسالة ماجستير كلية الاقتصاد المنزلي، جامعه الأزهر.
4. حاتم أحمد رفاعي، شريف عبدالجواد عبيد (2005م): "تقييم طريقة لرسم النموذج الأساسي للجاكيت الرجالي، بحث منشور، المؤتمر العلمي السادس، كلية التربية النوعية بدمياط، جامعة المنصورة.
5. حاتم أحمد رفاعي (2013م): "مقارنة بين طريقتين لإعداد نموذج الجاكيت الرجالي"، بحث منشور، مجلة علوم وفنون ، دراسات وبحوث ، مجلد 25 ، عدد 1 ، مصر، يناير.
6. رجب عبدالجواد إبراهيم (2002م): "المعجم العربي لأسماء الملابس في ضوء المعاجم والنصوص الموثقة من الجاهلية حتى العصر الحديث"، دار الأفاق العربية، القاهرة، الطبعة الأولى.
7. زينب عبد الحفيظ فرغلي (2000م): "تقويم نموذج مقترح لتصنيع الثوب الرجالي"، مجلة الاقتصاد المنزلي، العدد السادس عشر، ديسمبر.
8. سمية مصطفى محمد السيد (2014م): "استحداث طريقة جديدة لبناء النموذج الأساسي للنساء من خلال مقارنة ثلاث طرق"، بحث منشور ، مجلة الاقتصاد المنزلي، كلية الاقتصاد المنزلي، جامعة حلوان-العدد 30.
9. عبد الله عبد المنعم حسين(2002م): "دراسة تقويم النموذج الأساسي للقميص الرجالي للمساهمة في إعداد نموذج جديد، رسالة ماجستير، كلية الاقتصاد المنزلي، جامعة المنوفية.
10. عزة محمد حلمي (2020م): "مشاكل تصنيع العينة في المملكة العربية السعودية"، بحث منشور ، مجلة الفنون والأدب وعلوم الإنسانيات والاجتماع، العدد 49، فبراير.
11. عصام محمد عبدالقادر سيد (2019م): "فنيات التقويم للأستاذ الجامعي"، دار التعليم الجامعي، الاسكندرية.

12. غادة اسماعيل محمد الجمل (2009م): "بناء برنامج تدريبي لتنمية مهارات الأفراد في مصانع الملابس الجاهزة"، رسالة دكتوراه، كلية الفنون التطبيقية، جامعة حلوان.
13. فتحي خليل (2000م): "موسوعة الأجيال لتعليم التفصيل"، موسوعة القرن الحادي والعشرين، دار الكتب، القاهرة.
14. ماجد مجدى، رنده يسرى (2017م): "مقارنة بين طريقتين للنموذج الأساسي للبنطلون الرجالي"، بحث منشور، المؤتمر الدولي الثامن لشعبة بحوث الصناعات النسيجية، المركز القومي للبحوث.
15. مجدة مأمون سليم (2018م): "دراسة مقارنة لبناء ثلاثة طرق متطورة لنماذج النساء للاستفادة منها في صناعة الملابس الجاهزة" بحث منشور في المجلة العلمية لكلية التربية النوعية، العدد الرابع عشر، ج1، أبريل.
16. مجدة مأمون سليم، حنان سعيد الأشقر (2018م): "فاعلية برنامج في تنمية مهارات رسم نموذج "الثوب الرجالي" باستخدام الوسائط المتعددة"، بحث منشور، المؤتمر العلمي العربي الثالث عشر، الدولي العاشر، كلية التربية النوعية، جامعة المنصورة، ١١-١٢ إبريل.
17. مدحت محمد حسين (2016م): "فاعلية برنامج باستخدام الوسائط المتعددة لتعلم تقنيات تنفيذ الثوب الرجالي"، بحث منشور، المؤتمر الدولي الرابع، كلية الاقتصاد المنزلي، جامعة حلوان، العدد 2.
18. معجم اللغة العربية (2003م): "معجم اللغة العربية - المعجم الوجيز"، الهيئة العامة لشئون المطابع الأميرية.
19. Armstrong, Helen Joseph (2004): "Pattern making For Fashion Design", Third Edition, Prentice – Hall, Inc.
20. Cooklin, Gerry (1994): "Pattern Grading For Women's Clothes", London, Black Well Scientific Publications.
21. Bray, Natalie (2003): Dress Pattern Designing, Blackwell Science, Inc., USA.
22. Winifred, Aldrich (2008): Metric pattern cutting for Menswear, Willy, 5th Edition, April, London.
23. <https://www.almrsl.com/post/806833, 1/2021>.