

أثر اختلاف الخامات على جماليات أسلوب الاسموكينج في التصميم على المانيكان"

اعداد

- (1) م.م/هدى ابراهيم صالح(2)أ.د/حنان نبيه الزفتاوي(3)أ.م.د/سوزان السيد حجازي
(1) مدرس مساعد بقسم الملابس والنسيج-كلية الاقتصاد المنزلي-جامعة الأزهر)

Hudasalh684@gmail.com

- (2)أستاذ التشكيل على المانيكان - كلية الاقتصاد المنزلي-جامعة حلوان (

Nannoaeh@gmail.com

- (3) استاذ الملابس والنسيج المساعد- كلية الاقتصاد المنزلي- جامعة الأزهر)

Sozanhegazy1759.el@azhar.edu.eg



مجلة البحوث في مجالات التربية النوعية

معرف البحث الرقمي DOI: 10.21608/jedu.2021.58267.1205

المجلد السابع العدد 34 . مايو 2021

التقديم الدولي

P-ISSN: 1687-3424

E- ISSN: 2735-3346

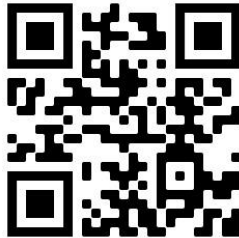
<https://jedu.journals.ekb.eg/>

موقع المجلة عبر بنك المعرفة المصري

<http://jrfse.minia.edu.eg/Hom>

موقع المجلة

العنوان: كلية التربية النوعية . جامعة المنيا . جمهورية مصر العربية



"أثر اختلاف الخامات على جماليات أسلوب الاسموكينج في التصميم على المانيكان"
م.م/هدى ابراهيم صالح أ. د/حنان نبيه الزفتاوي أ.م.د/سوزان السيد حجازي

ملخص البحث

يهدف البحث إلى الاستفادة من أسلوب الاسموكينج في استحداث تصميمات على المانيكان للوصول إلى العلاقة بين خصائص الخامات وجماليات أسلوب الاسموكينج على المانيكان، ووضع معايير لاستخدام أسلوب الاسموكينج مع الخامات المقترحة (منسوجة- غير منسوجة- تريكو) وفقاً لما تم التوصل إليه من خلال التجارب العملية للبحث، والتعرف على آراء كل من المتخصصين وعددهم (20) والمستهلكات وعددهم (30) في التصميمات المقترحة وعددها (14) تصميم منفذه بأسلوب الاسموكينج على المانيكان لتناسب النساء في الفترة العمرية من (20-35) سنة واللاتي مقاساتهن من (38-44) بالخامات المقترحة" خامات منسوجة وتتمثل في (النل- الشيفون- التفناه- الساتان- القطيفة خامتان مختلفتين في الوزن والسبك والصلابة- الجبردين) وخامات غير المنسوجة وتتمثل في (الجلد الصناعي عدد (4) خامات بأوزان وسبك ومعامل صلابة مختلفة- الجوخ- الشمواه) وخامات تريكو وتتمثل في (ريب خامتان مختلفتين في الوزن والسبك والصلابة - سنجل جيرسيه)"، وقد تم تنفيذ عدد (5) غرز وهي (الضفيرة- الفستون المتتالية- الموجة- عش النحل- المثلث) نفذت على كل خامة من الخامات المقترحة بالبحث لاختيار الغرزة الأفضل والأكثر مناسبة لكل خامة من الخامات المقترحة، واتبع البحث المنهج الوصفي مع التحليل والتطبيق، وقد أسفرت نتائج البحث عن إعجاب المتخصصين بمجمل تصميمات البحث، وتفاوتت الآراء وفقاً لمجال التخصص وكانت سنوات الخبرة لها تأثير واضح في استجابات المتخصصين تجاه التصميمات، كما أسفرت نتائج قياس آراء المستهلكات تجاه مجمل التصميمات على أنه كلما زاد العمر ومستوى التعليم انعكس ايجابياً على آرائهن تجاه التصميمات، كما أن النساء العاملات كانت نتائج استطلاع آرائهن نحو التصميمات ايجابية أكثر من غير العاملات وبالنظر الى متغير المقاس وجد أن النساء ذات المقاس الأكبر كانت استجاباتهن ايجابية أكثر نحو التصميمات.

الكلمات الرئيسية: جماليات، الاسموكينج، التصميم على المانيكان.

The effect of the different materials on the aesthetics of smocking style in the design on dress-stand

(1) Huda Saleh(2) Dr. Hanan Nabih,El zeftawy(3 Dr. Sozan El Sayed Hegazy

Research Summary:

The research aims to take advantage of the technique of smoking in creating designs on mannequins to reach the relationship between the properties of raw materials and the aesthetics of the method of smoking on the dress stand, and setting standards for using the smoking method with the proposed materials according to the researcher's findings through experiments. The research, and to get acquainted with the opinions of each of the specialists, their number (20) specialists and consumers who are (30) in designs their number (14) to suit women in the age (20-35) years and whose sizes (38-44) with the proposed materials "woven (tulle - chiffon - taffeta - satin - velor - gabardine) and non-woven (artificial leather- cloth- chamois) and knitting (rib- single jersey). A number of (5) stitches which are (Curl- Successive Festoon-Wave- Bee's Nest- Triangle). The research followed the descriptive approach with the analysis and application. The results of the research resulted in the admiration of specialists for the overall research designs, opinions varied according to the field of specialization and years of experience had a clear impact on the specialists' responses towards the designs, the results of measuring consumer opinions towards the overall designs resulted in that the greater the age and education level reflected positively on their opinions about designs, working women were more positive than non-working women in the survey of their opinions about designs, and looking at the size variable, it was found that women with larger sizes had more positive responses towards designs.

Keywords: Aesthetics, Smocking, Design on dress-stand

مقدمة ومشكلة البحث:

يعتبر فن تصميم الأزياء من أقدم الفنون المرتبطة باحتياجات الانسان، وقد ظهر هذا الفن قديماً وكان حافزاً لظهور العديد من بيوت الأزياء التي اهتمت بتقديم الجديد دائماً والسعي نحو التفرد والحدثة.

وتعددت موضوعات التصميم في العصر الحديث وشملت مجالات كثيرة نفسية واجتماعية وتجريبية مما تطلب فهم التكنولوجيا الجديدة حتى يمكن متابعتها، وتنوعت أساليب التشكيل والأداء والخامات فلم يعد تصميم الأزياء مجرد موضة وأزياء وإنما أصبح ميداناً لخبرات ومواقف يتعلم من خلالها المصمم فن التفكير بالممارسة الفنية لتكوين وتشكيل الخامات فهو المعمل الذي يمزج فيه الفن بالتكنولوجيا وما يتبع ذلك من طرق التفكير المتميز بالطلاقة والمرونة والتجديد والأصالة والتجريب.

وعلى الرغم من استخدام الحاسب الآلي في التصميم فلا زالت الحاجة للمانيكان كأداة للتصميم والابتكار، فمن خلال التشكيل والتصميم على المانيكان يحصل المصمم على الإحساس بالنسبة التي لا يمكن إدراكها بالحاسب اعتماداً على قدرة المصمم على تخيل النسب للزي النهائي، لكن لا يمكن تطويرها إلا من خلال رؤية التصميمات وهي تأخذ شكلها على النموذج البشري، بالإضافة للإحساس باللمس والقابلية للتشكيل من خلال التعامل المباشر مع الخامات. (دلال عبد الله-2009-79)

ويلعب الفن دوراً أساسياً في مجال التصميم والتشكيل على المانيكان فالفن هو لغة التشكيل محملة بخبرة الفنان الذاتية، فالعمل الفني أو التشكيل الفني على المانيكان يخاطب الحواس وله شكل أو هيئة، وله تاريخ ومنبع أو مصدر، فقد يكون مقتبس من التاريخ أو الطبيعة أو الأحداث المعاصرة أو غيرها من المصادر. (نجوى شكري، سها عبد الغفار-2009-17)

والتشكيل على المانيكان هو أحد الفنون الراقية، يعتمد على قدرات الفنان أو الشخص الذي يقوم بعملية التصميم أو التشكيل على المانيكان، فهو فن متميز يعتمد على الانسجام الكامل بين التصميم والقماش بخصائصه المتعددة، وقد تعددت الدراسات التي تناولت التصميم والتشكيل على المانيكان مثل دراسة (صافيناز النبوي-2016) والتي استخدمت فن الجرافيتي كمصدر إلهام في التصميم والتشكيل على المانيكان

بأساليب مختلفة، حيث قامت الباحثة باقتراح مجموعة من التصميمات وعددهم (30) تصميم ورسومهم بالطريقة اليدوية لتناسب أسلوب التشكيل على المانيكان وتنفيذ جزء منها بأسلوب التشكيل على المانيكان. وكذلك دراسة (ايمان رأفت- 2016) التي تناولت دراسة الإمكانيات التشكيلية لفن الكولاج كرؤية جمالية في التشكيل على المانيكان من خلال تزويد مجال التشكيل على المانيكان بخامات لها امكانياتها التشكيلية ومعطياتها الجمالية التي تصلح للتشكيل الفني بالإضافة الى تحقيق التزاوج (العلمي- الفني) بين مجالات الملابس والنسيج متمثلاً في فن التشكيل على المانيكان وبين المجالات الفنية التشكيلية الأخرى.

وتعد الخامة أحد العناصر المهمة في عملية التصميم والتشكيل على المانيكان، فهي التي توجه فكر المصمم المبتكر الى أن يصل الى درجة التشبع بها وبوعي امكانياتها وصفاتها وخصائصها ليتمكن من توظيفها بطريقة صحيحة (نجوى شكري وآخرون- 2014- 48)، فهي وسيلته لتجسيد فكرته لكي تصبح هيئة أو شيئاً مرئياً، فالخامة وسيلة من وسائل التعبير أو الانتاج الوظيفي، وهي مصدر من مصادر الثروة، ولكنها تظل مختفية عن الأعين ما دام المصمم لم يدرك أهميتها، فاذا استطاع الفنان أن يكتشف ما في الخامة من نواحي جمالية وفنية فإنه يستطيع أن يوظفها بطريقة جيدة ومفيدة. (نجوى شكري، سها عبد الغفار- 2009- 103) ولقد تناولت العديد من الدراسات خامات مختلفة في التصميم والتشكيل على المانيكان مثل دراسة (رحاب حسان-2013) حيث استخدمت خامة اللباد لاستحداث صياغات جمالية وفلسفية جديدة على المانيكان يمتزج فيها الفن الحديث الحر مع الجسم البشري بما يتوافق ويتناسب معه، وكذلك دراسة (حنان نبيه، دعاء عبود- 2009) والتي تناولت خامتي الجينز والخيش من حيث دراسة امكانية تشكيل الخامات غير التقليدية والخروج عن الأقمشة المألوفة في مجال التصميم والتشكيل على المانيكان وابتكار معالجات تشكيلية جديدة باستخدام هذه الخامات على المانيكان.

وترى (ايمان عبد السلام وآخرون- 2003- 107) أنه بالرغم من أن التشكيل الجيد للباثرون وملاءمته لقياسات الجسم وعمليات القص والتركيب والإنهاء تعد من الاعتبارات المهمة لنجاح التصميم إلا أن الإضافات والمكملات قد تضيف إلى الأزياء

بعداً جمالياً ونجاحاً أكبر للتصميم حيث يعمل التطريز على جذب الانتباه وإضافة قيمة وشكل جمالي وكذلك التخلص من الطابع التقليدي للأزياء، ويتضح هذا في دراسة كلاً من (منى الدمنهوري، مایسة الكيلاني-2012) والتي استخدمت التطريز بفن التلى في ابتكار تصميمات بأسلوب التشكيل على المانيكان.

فقرى (ایمان عبد السلام وآخرون- 2003-120) أن التطريز هو فن تزيين وتجميل الملابس، الا انه ليس مجرد اضافات فاخرة على الملابس ولكنها تمثل أسس معاونة وعناصر إبداع تساعد على ترجمة عناصر الجمال في التصميم، وفي بعض الأحيان قد تكون وحدة التطريز هي مصدر إلهام المصمم ولذلك لا يمكن الفصل بين التصميم والتطريز في مجال التصميم والتشكيل على المانيكان.

وتتعدد أساليب التطريز وتختلف فيما بينها وتتوقف هذه الأساليب على عدة عوامل مهمة منها النسيج المستخدم والخیوط والتصميم المراد زخرفته، وكل تصميم يختلف عن الآخر في أسلوب التطريز المستخدم (عبیر ابراهيم- 2009-3)، ويعتبر الاسموكينج أسلوب من أساليب التطريز يحتوى على تكوين جميل وذلك بواسطة العمل على طيات القماش بالتساوي وضم القماش بطرق مختلفة تبعاً للشكل النهائي المطلوب تنفيذه.

والاسموكينج اسلوب تطريز الهدف منه إعطاء المرونة للقماش، وفي أواخر القرن التاسع عشر أصبح تطريز الاسموكينج ذا شهرة كبيرة خاصة في ملابس الطبقة الأرستقراطية نظراً لمظهره المزخرف وقد استخدمت العديد من غرز الاسموكينج الجذابة. (webmaster@smocking.org.za)

ويعرف الاسموكينج بأنه طريقة جذابة لزخرفة الملابس وبعض مفروشات المنزل مثل الخدديات والستائر وغطاء الأباжورات وغيرها، ويتم عمله علي القماش المسطح قبل حياكته في صورة ملابس أو مفروشات، ويتطلب عمله عادة ثلاثة أضعاف العرض النهائي للمنطقة المطرزة ويتم تطريزه من اليسار إلي اليمين. (Susie Johns &Caroline Smith- 2016-94)

ويتميز الاسموكينج بالمزج بين الباترون والغرز والخیوط والنسيج، وأسلوب التجميع الذي يستخدم في الاسموكينج يعزز ملمس القماش ويعطيه مظهراً بالفخامة، لذلك تحول استخدام الاسموكينج من المفروشات إلى موضة أزياء وقطع فنية، واتجه العديد من

فناني المنسوجات الحديثة لوضع لمساتهم الخاصة من غرز الاسموكينج التقليدية لعمل طيات وابتكار تأثير جمالي خاص بهم، والاسموكينج لا ينفصل عن الموضة فلا تخلو بعض عروض الأزياء من ابداعات أشكال الاسموكينج في مجموعة الأزياء المعروضة، ويوجد عدد مدهل من تصميمات وأشكال الاسموكينج، وهو في جوهره عمل يدوي بارع يغير من مظهر القماش وثقله ومرونته وخصائصه ويضيف اليه جاذبية وجمال ويجعله أكثر قابلية للتكيف والتشكيل. (Kit Pymen-1985-2)

فالتطريز بالاسموكينج يمثل قيمة جمالية مضافة، وابداعات فنية تشكيلية تتطلب الكشف عنها والافادة منها في تحقيق مداخل ابتكارية جديدة في مجال الأزياء والموضة (أم محمد جابر - 2016-137)، وتعددت الدراسات التي تناولت اسلوب الاسموكينج مثل دراسة (مجدة مأمون، هدى ابو ضيف- 2017) والتي هدفت الى التوصل الي أساس علمي متقن يمكن من خلاله تحديد مقدار الزيادة اللازم اضافتها لنموذج القطعة الملابسية في الأماكن المراد تنفيذ أسلوب الاسموكينج بها بما يتناسب مع شكل ومساحة غرزة الاسموكينج لضمان دقة النماذج المستخدمة، وذلك من خلال دراسة العلاقة بين شكل وتصميم نموذج الاسموكينج وتقدير مساحته، ودراسة (دعاء عبود، هالة سليمان- 2017) والتي هدفت الى بناء تصميمات على المانيكان باستخدام الاسموكينج تصلح للقوام النحيف، والتعرف على آراء المتخصصين ودرجة تقبل المستهلكات النحيفات لهذه التصميمات من خلال تقديم معالجات تصميمية حديثة لذات القوام النحيف تساعد على اعطاءها مظهراً يحد من نحافتها ويعطيها امتلاء بسيط محبب مع الحفاظ على النعومة والانسيابية، ودراسة (أميرة حسن-2018) والتي هدفت إلى التعرف علي فن الاسموكينج وطريقة عمله بأشكال مختلفة من خلال بعض الأقمشة وهي (ساتان- ساتان ليكرا "تركي"- ساتان سداء ولحمة بولي استر 100% "الألطوموضي"- شيفون)، وتحديد أفضل شكل غرز مناسب للأقمشة محل الدراسة، حيث قامت الباحثة بتنفيذ عدد (5) تصميمات، ودراسة (ألفت منصور- 2020) والتي اعتمدت على فن الاسموكينج في عمل تصميمات مسايرة للموضة على قطع مربعة أو مستطيلة من القماش للحصول على التصميمات بدون نفايات في النسيج، وقد استعانت الباحثة

ببرنامج (Adobe illustrator cs6) في اعداد ورسم نماذج الباترون الخاص بتصميم الاسموكينج.

ويري (3-1985- Kit Pymen) أن لعمل الاسموكينج ينبغي أن تكون الأقمشة المستخدمة خفيفة الوزن وذات سطح أملس مثل الأقمشة القطنية الخفيفة كالبولين والأقمشة المخلوطة من القطن والبولي استر وكذلك الحرير والساتان والأورجانزا. مما دعا الباحثات إلى ضرورة التعرف على أثر اختلاف الخامات على جماليات أسلوب الاسموكينج في التصميم على المانيكان فجاءت مشكلة البحث تكمن في التساؤلات التالية :-

- 1- ما تأثير اختلاف الخامات على جماليات أسلوب الاسموكينج في التصميم على المانيكان؟
 - 2- ما امكانية استحداث رؤي تشكيلية متنوعة الخامات لأسلوب الاسموكينج في التصميم على المانيكان؟
 - 3- ما معايير استخدام أسلوب الاسموكينج مع الخامات المقترحة (منسوجة- غير منسوجة- تريكو)؟
 - 4- ما تقييم المتخصصين للتصميمات المنفذة بالخامات المقترحة ؟
 - 5- ما درجة تقبل المستهلكات للتصميمات المنفذة بالخامات المقترحة ؟
- أهداف البحث:

يهدف البحث إلى :

- 1- الاستفادة من اسلوب الاسموكينج في استحداث تصميمات على المانيكان.
- 2- الوصول إلى العلاقة بين خصائص الأقمشة وجماليات أسلوب الاسموكينج على المانيكان.
- 3- وضع معايير لاستخدام أسلوب الاسموكينج مع الخامات المقترحة (منسوجة- غير منسوجة- تريكو).
- 4- التعرف على آراء المتخصصين في التصميمات المنفذة بالخامات المقترحة .
- 5- التعرف على درجة تقبل المستهلكين للتصميمات المنفذة بالخامات المقترحة.

أهمية البحث:

تكمن أهمية البحث في النقاط التالية:

- 1- يساهم البحث في التعرف على القيم الجمالية لأسلوب الاسموكينج على المانيكان باستخدام خامات متنوعة (منسوجة- غير منسوجة- تريكو) لتقديم رؤية تشكيلية جديدة .
- 2- قد يساهم في تطوير مناهج الملابس والنسيج بصفة عامة والتشكيل على المانيكان بصفة خاصة.
- 3- يربط بين مجالي التصميم على المانيكان والتطريز.
- 4- محاولة اثراء الملابس جمالياً وفنياً وتقنياً لإرضاء أذواق المستهلكات اللاتي يبحثن عن الجمال والتفرد والتميز.
- 5- ابراز العلاقة بين الخامة والتقنية المستخدمة.
- 6- قد تمثل نتائج هذا البحث مرجعاً لدارسي الملابس والنسيج لمعرفة معايير تنفيذ اسلوب الاسموكينج على الخامات المختلفة.

مصطلحات البحث:

1- الخامة Material

تعرف في (معجم المصطلحات الفنية- 1980) تعريفاً لغوياً أنها تعنى المادة الأولية، أي الخامة التي لم يجرى عليها عمليات التشكيل والتشغيل بمعنى أنها المادة قبل المعالجة.

ويقصد بها ما يستخدمه الفنان في بناء وتكوين عمله الفني، وبذلك تكون الخامة لفنان التشكيل هي أداة الفنان التي يطوعها على المانيكان للحصول على التصميم الذي يرضيه.(ايمان عبد السلام وآخرون- 2003- 27)

2- جماليات aesthetic

يشير مصطلح الجماليات أو علم الجمال أو علم المحاسن أو الاستاطيقا إلى أحد الفروع المتعددة للفلسفة، والذي لم يعرف كعلم خاص قائم بذاته حتى قام الفيلسوف (بومجارتن) في آخر كتابه (تأملات فلسفية متعلقة ببعض موضوعات الشعر- 1735) بالتفريق بين علم الجمال وبقية المعارف الانسانية، وأطلق عليه لفظ

(الاستاطيقا Aesthetics) وعين له موضوعاً داخل العلوم الفلسفية يدور حول منطق الشعور والخيال الفني وهو منطق يختلف كل الاختلاف عن التفكير العلمي والعقلي، وهو العلم الذي يعنى بالنظريات الفلسفية التي تفسر تطور النظرة إلى علم الجمال. (أميرة حلمي مطر-2013-11)

3- أسلوب الاسموكينج : Smocking

هو السمق ويقصد به ثوب خارجي فضفاض يرتدى لوقاية الملابس من الاتساخ ويطرز علي شكل نخاريب قرص الشهد. (منير البعلبكي-2008-1099)

استخدم هذا المصطلح ابتداءً من القرن الثامن عشر وهو مصطلح يشير الى القميص النسائي، ومصطلح (smock-frock) يشير الى ملابس العمل بالمزرعة المصنوعة من الكتان أو القطن الخشن المنسوج منزلياً، ويتم ارتداؤه كقطعة واقية أثناء العمل. (نجوى شكري، سها عبد الغفار- 2009-285).

ويعرف بأنه حياكة شبكية سداسية على شكل قرص شمع عسل النحل والتي تفصل الكسرات الدقيقة وتمسكها في نفس الوقت، ويؤدي ذلك إلى امتلائها وضبط الملابس حول الجسم بشكل مريح. (Turner Wilcox-1992-326)

4- التصميم على المانيكان : Design on Dress-Stand

هو أحد الفنون التشكيلية التي تحتاج الى حس فني وتذوق جمالي وقدرة على التخيل باستخدام الأقمشة أو خامات متنوعة للتعبير عن الابداعات الفنية في شكل الأزياء. (نجوى شكري، سها عبد الغفار- 2009-32)

وهو العملية التي تفسح المجال أمام المصمم للتجريب وتمنح التحكم الكامل في التصميم بدءاً من تطبيق الفكرة إلى أن يتم تطويرها وتحويلها إلى ملابس فعلية، ويكون ذلك على المانيكان أو الجسم البشري. (نجوى شكري وآخرون- 2012-8)

حدود البحث:

تقتصر حدود البحث على :

- 1- أنواع مختلفة من الخامات (منسوجة- غير المنسوجة- تريكو)
- 2- أسلوب الاسموكينج: عدد (5) غرز لأسلوب الاسموكينج وهي (الضفيرة- الفستون المتتالية- الموجة- عش النحل- المثلث)

3- أسلوب التصميم على المانيكان.

4- النساء في الفترة العمرية (20-35) سنة بمقاسات من (38-44)

فروض البحث:

1- توجد فروق دالة احصائياً بين متوسطي درجات المتخصصين في تحقيق التصميمات (عناصر وأسس التصميم، اسلوب الاسموكينج، الجانب الجمالي، الجانب الوظيفي) تبعاً لمتغير (مجال التخصص، سنوات الخبرة).

2- توجد فروق دالة احصائياً لمتوسطي درجات المستهلكات في التصميمات تبعاً لمتغيرات (العمر- التعليم- العمل- المقاس).

3- توجد فروق ذات دلالة احصائية بين التصميمات الأربعة عشر وفقاً لآراء المتخصصين.

4- توجد فروق ذات دلالة احصائية بين التصميمات الأربعة عشر وفقاً لآراء المستهلكات.

منهج البحث: اتبع البحث المنهج الوصفي لدراسة اسلوب الاسموكينج وأنواعه وأساليبه والغرز المستخدمة في تنفيذه، وكذلك للتعرف على الخامات المختلفة التي يمكن ان ينفذ بها، وتأثير اختلاف الخامات محور البحث على جماليات أسلوب الاسموكينج في التصميم على المانيكان، مع التحليل والتطبيق للوصول الى النتائج.

عينة البحث: تطلب البحث وجود فئتين من العينات لكل منهما خصائص مختلفة هما كالاتي:

1- **فئة المتخصصين في مجال الملابس والنسيج:** وهم أعضاء هيئة التدريس الذين لهم خبرة لا تقل عن عشرة أعوام وعددهم (20) موزعين تبعاً لمجالي التخصص وسنوات الخبرة، وذلك للتعرف على آرائهم في التصميمات المنفذة بأسلوب الاسموكينج لقياس أثر اختلاف الخامات محور البحث بخصائصها المختلفة وامكاناتها التشكيلية على جماليات أسلوب الاسموكينج على المانيكان.

• **مجال التخصص:** فيما يلي توصيف افراد عينة البحث من المتخصصين موزعين

تبعاً لمتغير (مجال التخصص)، والجدول التالي يعرض توصيف تلك العينة:

جدول (1) توزيع أفراد عينة البحث تبعاً لمتغير مجال التخصص

| النسبة % | العدد | مجال التخصص |
|----------|-------|---------------------|
| 25% | 5 | تشكيل علي المانيكان |
| 45% | 9 | تصميم أزياء |
| 30% | 6 | تصنيع |
| 100% | 20 | المجموع |

- سنوات الخبرة: فيما يلي توصيف افراد عينة البحث من المتخصصين موزعين تبعاً لمتغير (سنوات الخبرة)، والجدول التالي يعرض توصيف تلك العينة:

جدول (2) توزيع أفراد عينة البحث تبعاً لمتغير سنوات الخبرة

| النسبة % | العدد | سنوات الخبرة |
|----------|-------|----------------------------|
| 40% | 8 | من 10 سنوات لأقل من 15 سنة |
| 60% | 12 | من 15 سنة فأكثر |
| 100% | 20 | المجموع |

- 2- الفئة المستهدفة في البحث: وهي عبارة عن مجموعة من النساء المستهلكات وعددهن (30)، تتراوح أعمارهن بين (20-35) سنة ومقاساتهن (38-44) موزعين تبعاً لمستوى التعليم والعمل والعمر والمقاس كما يلي:

- المستوى التعليمي: تم توزيع العينة تبعاً لمتغير (المستوى التعليمي)، والجدول التالي يعرض توصيف تلك العينة:

جدول (3) توزيع أفراد عينة البحث تبعاً لمتغير المستوى التعليمي

| النسبة % | العدد | المستوى التعليمي |
|----------|-------|-------------------------|
| 30% | 9 | ثانوية عامة |
| 70% | 21 | بكالوريوس / دراسات عليا |
| 100% | 30 | المجموع |

- العمل: تم توزيع العينة تبعاً لمتغير (العمل)، والجدول التالي يعرض توصيف تلك العينة:

جدول (4) توزيع أفراد عينة البحث تبعاً لمتغير العمل

| النسبة % | العدد | العمل |
|----------|-------|---------|
| 36.7% | 11 | تعمل |
| 63.3% | 19 | لا تعمل |
| 100% | 30 | المجموع |

- العمر: تم توزيع العينة تبعاً لمتغير (العمر)، والجدول التالي يعرض توصيف تلك العينة:

جدول (5) توزيع أفراد عينة البحث تبعاً لمتغير العمر

| العمر | العدد | النسبة % |
|--------------------------|-------|----------|
| من 20 سنة لأقل من 25 سنة | 8 | 26.7% |
| من 25 سنة لأقل من 30 سنة | 10 | 33.3% |
| من 30 سنة فأكثر | 12 | 40% |
| المجموع | 30 | 100% |

- **المقاس:** تم توزيع العينة تبعاً لمتغير (المقاس)، والجدول التالي يعرض توصيف تلك العينة:

جدول (6) توزيع أفراد عينة البحث تبعاً لمتغير المقاس

| المقاس | العدد | النسبة % |
|--------------|-------|----------|
| مقاس (40/38) | 20 | 66.7% |
| مقاس (44/42) | 10 | 33.3% |
| المجموع | 30 | 100% |

أدوات البحث: تطاب البحث بناء الأدوات التالية:

- 1- **استبيان المتخصصين** "ملحق البحث (2)": يهدف إلى التعرف على آراء المتخصصين في التصميمات المنفذة بأسلوب الاسموكينج لقياس أثر اختلاف الخامات محور البحث بخصائصها المختلفة وامكاناتها التشكيلية على جماليات أسلوب الاسموكينج على المانيكان وملامتها للنساء اللاتي تتراوح أعمارهن بين (20-35) عام ومقاساتهن (38-44)، وتكون الاستبيان من أربع محاور "عناصر وأسس التصميم (8) عبارات"، "أسلوب الاسموكينج (7) عبارات"، "الجانب الجمالي (5) عبارات"، "الجانب الوظيفي (5) عبارات"، وفقاً لمتغيرات مجال التخصص وسنوات الخبرة، تكون الاستبيان من ميزان تقدير خماسي تدرجت مستوياته من (أوافق جداً خمس درجات) إلى (لا أوافق مطلقاً درجة واحدة) لتدوين الاستجابات لكل تصميم على حده، ولا توجد عبارة سالبة بالاستبيان، ومرفق مع الاستبيان ملف يحتوي على صور التصميمات المنفذة بالبحث وعددها (14) تصميم.
- 2- **استبيان المستهلكات** "ملحق البحث (4)": يهدف إلى التعرف على آراء المستهلكات في التصميمات المنفذة بأسلوب الاسموكينج على المانيكان، تبعاً لمتغير (مستوى التعليم، العمل، العمر، المقاس)، تكون الاستبيان من (11) عبارة، وجميع العبارات موجبة، ووضع ميزان تقدير خماسي تدرجت مستوياته من (أوافق جداً خمس درجات) إلى (لا أوافق مطلقاً درجة واحدة) لتدوين الاستجابات لكل

تصميم على حده، ومرفق مع الاستبيان ملف يحتوي على صور التصميمات المنفذة بالبحث وعددها (14) تصميم.

صدق وثبات أدوات البحث:

صدق المحكمين للاستبيانين "الصدق المنطقي": تم عرض الاستبيانان على عدد (15) من المتخصصين، وقد تراوحت خبراتهم في مجال التخصص بين (10-27) عاماً "ملحق البحث (5)"، وذلك بهدف التأكد من دقة الاستبيانان في القياس وفقاً للهدف من كل منهما، وقد أبدى المتخصصين بعض الملاحظات وطلبوا بعض التعديلات، وتم التصويب بناءً على مقترحاتهم وملاحظاتهم "ملحق البحث (1)"، ملحق البحث (3). وفيما يلي عرض الصدق والثبات الإحصائي للاستبيانين:

أولاً: استبيان المتخصصين

1- الصدق: صدق الاتساق الداخلي: تم حساب الصدق باستخدام الاتساق الداخلي وذلك بحساب معامل الارتباط (معامل ارتباط بيرسون) بين الدرجة الكلية لكل محور (عناصر وأسس التصميم، أسلوب الاسموكينج، الجانب الجمالي، الجانب الوظيفي) والدرجة الكلية للاستبيان، والجدول التالي يوضح ذلك :

جدول (7) قيم معاملات الارتباط بين درجة كل محور والدرجة الكلية للاستبيان

| المحاور | الارتباط | الدلالة |
|--------------------|----------|---------|
| عناصر وأسس التصميم | 0.735 | 0.01 |
| اسلوب الاسموكينج | 0.862 | 0.01 |
| الجانب الجمالي | 0.779 | 0.01 |
| الجانب الوظيفي | 0.807 | 0.01 |

ينضح من الجدول أن معاملات الارتباط كلها دالة عند مستوى (0.01) لاقتربها من الواحد الصحيح مما يدل على صدق وتجانس محاور الاستبيان.

2- الثبات: تم حساب الثبات عن طريق "معامل الفا كرو نباخ Alpha Cronbach"، "طريقة التجزئة النصفية Split-half"، "جيوتمان Guttman" بالنسبة للمحاور وللاستبيان ككل، والجدول التالي يعرض قيم الثبات للطرق الثلاثة:

جدول (8) قيم معامل الثبات لمحاور استبيان المتخصصين

| المحاور | معامل الفا | التجزئة النصفية | جيوتمان |
|--------------------|------------|-----------------|---------|
| عناصر وأسس التصميم | 0.783 | 0.829 – 0.741 | 0.772 |
| اسلوب الاسموكينج | 0.817 | 0.851 – 0.777 | 0.804 |
| الجانب الجمالي | 0.922 | 0.962 – 0.883 | 0.910 |
| الجانب الوظيفي | 0.758 | 0.793 – 0.712 | 0.743 |
| ثبات الاستبيان ككل | 0.861 | 0.908 – 0.824 | 0.850 |

يتضح من الجدول السابق أن جميع قيم معاملات الثبات: معامل الفا، التجزئة النصفية، جيوتمان دالة عند مستوى 0.01 مما يؤكد على ثبات الاستبيان ودقة قياسه واتساق عباراته والثقة في المعلومات الناتجة عن استجابات المفحوصين.

ثانياً: استبيان المستهلكات

1- الصدق: صدق الاتساق الداخلي: تم حساب الصدق باستخدام الاتساق الداخلي

وذلك بحساب معامل الارتباط (معامل ارتباط بيرسون) بين درجة كل عبارة والدرجة الكلية للاستبيان، والجدول التالي يوضح ذلك:

جدول (9) قيم معاملات الارتباط بين درجة كل عبارة والدرجة الكلية للاستبيان

| م | الارتباط | الدالة |
|----|----------|--------|
| 1 | 0.708 | 0.01 |
| 2 | 0.823 | 0.01 |
| 3 | 0.916 | 0.01 |
| 4 | 0.609 | 0.05 |
| 5 | 0.854 | 0.01 |
| 6 | 0.768 | 0.01 |
| 7 | 0.884 | 0.01 |
| 8 | 0.632 | 0.05 |
| 9 | 0.942 | 0.01 |
| 10 | 0.799 | 0.01 |
| 11 | 0.615 | 0.05 |

يتضح من الجدول أن معاملات الارتباط كلها دالة عند مستوى (0.01 – 0.05) لاقترابها من الواحد الصحيح مما يدل على صدق وتجانس عبارات الاستبيان.

2- الثبات: تم حساب الثبات عن طريق "معامل الفا كرونباخ Alpha Cronbach"، "طريقة التجزئة النصفية Split-half"، "جيوتمان Guttman"

جدول (10) قيم معامل الثبات لاستبيان المستهلكات

| نوع الثبات | معامل الفا | التجزئة النصفية | جيوتمان |
|------------|------------|------------------|---------|
| قيم الثبات | 0.905 | - 0.866 0.943 | 0.891 |

يتضح من الجدول السابق أن جميع قيم معاملات الثبات: معامل الفا، التجزئة النصفية، جيوتمان دالة عند مستوى 0.01 مما يدل على ثبات الاستبيان وصلاحيته للقياس.

إجراءات الدراسة التطبيقية:

- 1- تم عمل دراسة وافية لفن الاسموكينج، أنواعه، أساليب تنفيذه، الغرز المختلفة لتنفيذ الاسموكينج وطريقة تنفيذها، كذلك الاطلاع على الدراسات السابقة المتعلقة بمجال البحث الحالي و الاستفادة منها في التطبيقات العملية للبحث.
- 2- تم الاطلاع على الخامات المتوفرة في الاسواق واختيار مجموعة من الخامات (منسوجة- غير منسوجة- تريكو) تختلف فيما بينها في الخواص الطبيعية والميكانيكية، وقدمت قياس بعض الخواص الميكانيكية لتلك الخامات في معمل الأجهزة بقسم الملابس والنسيج جامعة الأزهر، حيث تم تقدير وزن الخامة باستخدام عينة صغيرة منها بمساحة 20 بوصة مربعة، ووزن تلك العينة على ميزان حساس لأقرب 0,01% من وزن العينة، ثم حساب وزن المتر الطولي ووزن المتر المربع للخامة.
- 3- تم تقدير سمك الخامات باستخدام "مقياس هيل لسمك الأقمشة Heal's Thickness Gauge" حيث تم الاختبار على 10 أماكن متفرقة للخامة الواحدة ثم ايجاد متوسط القراءات والذي يعبر عن سمك الخامة، كما تم اجراء اختبار صلابة القماش على الخامات بواسطة "جهاز شيرلي لقياس صلابة الأقمشة Shirley Stiffness Tester"، حيث تم اجراء الاختبار على كل عينة لكل من طرفيها على الوجه والظهر ليتم أخذ أربع قراءات لكل عينة ثم ايجاد متوسط القراءات، والذي يعبر عن طول الثني ومن خلاله يمكن حساب درجة صلابة الخامة.

4- تم اختيار مجموعة الخامات التي نفذت بها التصميمات الأربعة عشر، وتم الاختيار على اساس أن يكون الاختلاف فيما بينها واضحاً من حيث الخواص التي تم قياسها (الوزن- السمك- الصلابة)، فتم اختيار عدد(16) خامة منها خامات منسوجة وتتمثل في (التل- الشيفون- التفاه- الساتان- القطيفة خامتان مختلفتين في الوزن والسمك والصلابة- الجبردين) وخامات غير المنسوجة وتتمثل في(الجلد الصناعي 4خامات بأوزان وسمك ومعامل صلابة مختلف-الجوخ- الشمواه) وخامات تريكو وتتمثل في (ريب خامتان مختلفتان في الوزن والسمك والصلابة- سنجل جيرسيه)

5- تم تجربة عدد (5) غرز على كل خامة من الخامات محور البحث وتمثلت هذه الغرز في (الضفيرة- الفستون المتتالية- الموجة- عش النحل- المثلث)، للوصول إلى أفضل الغرز التي تتناسب مع كل خامة من الخامات محور البحث.

6- استحداث مجموعة من التصميمات على المانيكان منفذه بأسلوب الاسموكينج وعددهم (14) تصميم لملابس السيدات في الفترة العمرية من (20-35) سنة وتتاسب مقاسات من (38- 44) منفذه بالخامات (المنسوجة- غير المنسوجة- التريكو) التي تم اختيارها للتنفيذ بأسلوب التصميم على المانيكان، وتم توصيف كل تصميم يوضح الخامات المستخدمة في كل تصميم ويوضح السمك والوزن والصلابة لكل خامة، والألوان المستخدمة في كل تصميم، والغرزة المستخدمة في تنفيذ اسلوب الاسموكينج، وتوصيف التصميم من خلال الأسس والعناصر التي يتحلّى بها التصميم وتساعد في ابراز جمالياته.

7- بعد انتهاء توصيف التصميمات تم وضع مجموعة من المعايير لتنفيذ أسلوب الاسموكينج مع الخامات محور البحث من خلال ما تم من التطبيقات العملية.

نتائج البحث:

تكونت النتائج من جزئين الجزء الأول عبارة عن عرض لتصميمات البحث وعددها(14) تصميم منفذه بأسلوب الاسموكينج والتي تم تصميمها على المانيكان بخامات مختلفة (منسوجة- غير منسوجة- تريكو) لتتناسب النساء من (20-35) سنة، وقياساتهن من (38-44)، أما الجزء الثاني من النتائج، فقد تناول النتائج

الاحصائية لآراء عينتي البحث من المتخصصين والنساء المستهلكات تجاه التصميمات مرتبة في جداول وفقاً للمحاور والمتغيرات المتناولة في البحث ثم تحليل وتفسير لنتائج كل جدول في ضوء أدبيات البحث مع نتائج الدراسات السابقة.

نتائج الجزء الأول: تصميمات البحث

للإجابة على التساؤل الأول والذي ينص على "ما تأثير اختلاف الخامات على جماليات أسلوب الاسموكينج في التصميم على المانيكان؟" وأيضاً للإجابة على التساؤل الثاني والذي ينص على "ما امكانية استحداث رؤي تشكيلية متنوعة الخامات لأسلوب الاسموكينج في التصميم على المانيكان؟" تناول هذا الجزء من النتائج عرض لتصميمات البحث وعددها (14) تصميم، نفذت بأسلوب الاسموكينج على المانيكان بهدف التعرف على أثر اختلاف الخامات على جماليات أسلوب الاسموكينج على المانيكان، وقد تم تناولها بالتتابع مع توضيح خصائص الخامات المستخدمة في كل تصميم (الوزن - السمك - الصلابة)، والغرزة المستخدمة في تنفيذ أسلوب الاسموكينج، وتوصيف للتصميم من خلال توضيح الأسس والعناصر القائم عليها التصميم وتوضيح جماليات التصميم ومدى تأثيرها بأسلوب الاسموكينج، وفيما يلي عرض للتصميمات المنفذة:



صورة (1)

التصميم الأول: "صورة (1)"

وصف التصميم: التصميم عبارة عن فستان قصير غير متماثل لعدم تطابق جانبيه، بدون أكمام، الأمام مكون من طبقتين: الأولى من القطيفة (المخمل)، وتأخذ فتحة الصدر بها شكل خط مستقيم، الطبقة الثانية من الجلد الصناعي، منفذ عليها أسلوب الاسموكينج في منطقة خط الوسط حيث نتج عنه كسرات متتالية متدرجة في الطول وتنتهي بشكل غير منتظم من أعلى ومن أسفل يشبه شكل ورقة الشجر.

الغزة المستخدمة: الضفيرة

الخامة واللون: تم تنفيذ التصميم بخامتين مختلفتين: الخامة الأولى والمنفذ بها الجسم الأساسي للتصميم وهي خامة القطيفة (المخمل) باللون الأحمر الداكن،

والخامة الثانية المنفذ بها أسلوب الاسموكينج وهي الجلد الصناعي باللون الفضي، وهي خامة غير منسوجة ذات وزن وسمك وصلابة عالية ويرجع ذلك الى أن السطح معالج بطبقة من البرونز اللامع، أثرت خواص الخامة على أسلوب تنفيذ الاسموكينج فقد تم تنفيذ غرزة (الضفيرة) بحجم كبير لنتناسب مع سمك ووزن وصلابة الخامة، تم اختيار الألوان بعناية وقد ساعدت الألوان في اظهار جماليات أسلوب الاسموكينج المنفذ، كما ساعد توافق الألوان وتناسقها مع بعضها في اظهار جماليات التصميم.

مواصفات الخامة المستخدمة في تنفيذ أسلوب الاسموكينج:

الوزن وزن المتر الطولي بالجرام = 504 جم وزن المتر المربع بالجرام = 336 جم
السمك متوسط سمك الخامة = 68. ملليمتر

الصلابة درجة صلابة القماش (ص) = 252 مليجرام سنتيمتر

دور التصميم على المانيكان: تم تنفيذ أسلوب الاسموكينج على الخامة في صف من الغرز المتتالية في شكل خط عرضي، ثم التعامل بالخامة مباشرة وتشكيلها على المانيكان وقد فرضت الخامة سيطرتها على التصميم حيث التفت حول الجسم مدركة

لأبعاده الثلاثة في ثنيات عريضة لأعلى ولأسفل نتيجة لمواصفات الخامة واتساع غرز الاسموكينج، وقد ساعد أسلوب التصميم على المانيكان في إظهار تأثير امكانات الخامة المستخدمة مما أبرز جماليات اسلوب الاسموكينج في التصميم.

جماليات أسلوب الاسموكينج في التصميم: تتبع القيم الجمالية في التصميم من خلال تنوع الخطوط الناتجة عن غرزة ومساحة الاسموكينج في التصميم حيث أظهرت تناعماً وانسجاماً بين الجزء العلوي للتصميم والجزء السفلي، فالخطوط في الجزء العلوى تأخذ شكل أشعة تتجه إلى أعلى متدرجة في الطول من الجانب الأيسر للتصميم الي الجانب الأيمن، بينما في الجزء السفلي للتصميم تتجه الخطوط باتساع أكبر الى أسفل متدرجة في الطول من الجانب الأيمن الى الجانب الأيسر، نتج عن ذلك جذب الانتباه الى منطقة السيطرة والتركيز في التصميم وهي المساحة المنفذ بها أسلوب الاسموكينج في منطقة خط الوسط مما أعطى تأثيراً واضحاً لعناصر مؤثرة في التصميم تتمثل في توزيع مساحات الألوان واختلاف ملمس الخامات المستخدمة في التصميم بالإضافة إلى ملمس أخر مكتسب نتيجة لأسلوب الاسموكينج والذي نتج عنه نوعاً من الايقاع الحركي في التصميم.



صورة (2)

التصميم الثاني: "صورة (2)"

وصف التصميم: التصميم عبارة عن فستان قصير غير متماثل لعدم تطابق جانبيه، ينقسم التصميم الى جزئين: الأول هو الجانب الأيمن للتصميم وينفذ به أسلوب الاسموكينج بداية من خط الصدر الى أسفل خط الوسط، وقد نتج عن تنفيذ أسلوب الاسموكينج مجموعة من الكسرات المتتالية تمتد لتتجمع عند حردة الابط الایسر تم تتفرق مرة ثانية لتشكل كم قصير حول الذراع الایسر، أما الجزء الثاني من التصميم وهو الجانب الأيسر نفذ به أسلوب الاسموكينج بداية من فتحة الصدر وحتى أسفل خط الوسط، حيث نتج عن تنفيذ أسلوب الاسموكينج فولونة شكلت لتكون فاصلاً بين الجانب الأيمن والجانب الأيسر للتصميم.

الغزرة المستخدمة: الصغيرة

الخامة واللون: تم تنفيذ التصميم بخامتين هما (الستان) وهي الخامة المنفذ بها الجسم الاساسي للتصميم باللونين الأحمر الداكن والذهبي الفاتح، والخامة الثانية (التل) وهي المنفذ بها أسلوب الاسموكينج باللونين الأحمر الداكن والذهبي الفاتح أيضاً، والتل من الخامات المنسوجة الخفيفة والتي تتميز بسمك ووزن وصلابة منخفضة، وقد تطلب ذلك تنفيذ الغزرة بأحجام صغيرة لتناسب مع خصائص الخامة، وقد تطلب تنفيذ أسلوب الاسموكينج على خامة التل عناية خاصة فهي خامة شفافة تتطلب الدقة في رسم الباترون الخاص بالغزرة وتنفيذ الغزرة حتى تظهر بالشكل المطلوب.

مواصفات الخامة المستخدمة في تنفيذ أسلوب الاسموكينج:

الوزن وزن المتر طولي بالجرام = 58,2جم

وزن المتر المربع بالجرام = 38,8جم

السمك متوسط سمك الخامة = 0,17ملليمتر

الصلابة درجة صلابة القماش (ص) = 11,64 ملليجرام سننيمتر

دور التصميم على المانيكان: تم تنفيذ أسلوب الاسموكينج على الخامة، ثم التعامل بالخامة مباشرة مع المانيكان عن طريق تشكيل مساحة الاسموكينج في منطقة الكورساج ، حيث تم تشكيل الجانب الأيمن للتصميم ثم تشكيل الجانب الأيسر، ففي الجانب الايمن التفت الخامة حول الجسم في نعومة وانسجام مدركة لأبعاده الثلاثة في ثنيات ناعمة لأعلى مكونة عدد من الكسرات المتتالية والتي تم تجميعها عند حردة الابط الايسر ثم تفريقها مرة ثانية لتشكيل كم قصير حول الذراع الايسر للتصميم، أما الجانب الايسر من التصميم فنجد الخامة تتشكل في اسلوب أخر لتعطي كسرات متتالية ناتجة عن تشكيل أسلوب الاسموكينج، تم تشكيل هذه الكسرات في صورة فولونة بطول الفستان، وتتسدل الخامة مكونة كسرات تتدرج في الاتساع من الوسط الى نهاية الفستان.

جماليات أسلوب الاسموكينج في التصميم: يظهر تأثير الخامة بخصائصها المختلفة بوضوح على جماليات أسلوب الاسموكينج في الخطوط المتقاطعة المشكلة لغرزة الاسموكينج إلى جانب الخطوط الناتجة عن تنفيذ أسلوب الاسموكينج والتي تتجه يميناً ويساراً ولأعلى ولأسفل في تناغم وانسجام لتجذب العين الى مركز السيطرة والتركيز في التصميم في منطقة الكورساج المنفذ بها أسلوب الاسموكينج، وقد نتج عن تشكيل اسلوب الاسموكينج على المانيكان في الجانب الايسر للتصميم مجموعة من الثنيات التي أمكن تشكيلها لعمل فالونة فصلت الجانب الأيمن عن الجانب الأيسر للتصميم مما نتج عنه ايقاعاً حركياً أكده تباين الالوان ما بين الجانب الايمن والجانب الأيسر للتصميم، كما أن توزيع المساحات واختلاف ملابس السطوح بين المساحة المنفذ بها أسلوب الاسموكينج والمساحات الأخرى في التصميم ساعد في ابراز جماليات التصميم وتحقيقه للعناصر والأسس التي تجعله يتميز بالفرادة والأصالة.

التصميم الثالث: "صورة (3)"

وصف التصميم: التصميم عبارة عن فستان قصير غير متماثل لعدم تطابق جانبيه، بدون أكمام، الأمام عبارة عن قصات طولية متبادلة من لونين مختلفين، وتأخذ فتحة



صورة (3)

الصدر شكل خط مائل من الكتف الأيسر إلى أسفل الذراع الأيمن، الأمام منفذ به أسلوب الاسموكينج في القصات الطولية المكونة للتصميم، وينتهي التصميم بشكل غير منتظم يتدرج في الطول من خط منتصف الامام إلى خطى الجنب الأيمن والأيسر.

الغرز المستخدمة: الضفيرة

الخامة واللون: تم تنفيذ التصميم بخامتين مختلفتين هما الجلد الصناعي باللون الأبيض وهي خامة غير منسوجة، والقטיפفة (المخمل) باللون الأخضر المائل للأزرق وهي خامة منسوجة، وهما

من الخامات ذات وزن وسبك وصلابة عالية، وقد أثرت هذه الخصائص على تنفيذ أسلوب الاسموكينج، فقد تطلبت تنفيذ غرزة الاسموكينج بحجم كبير لأنه من الصعب التنفيذ بحجم صغير مع السمك والصلابة العالية للخامتين.

مواصفات الخامة المستخدمة في تنفيذ أسلوب الاسموكينج:

الوزن: الخامة الأولى (الجلد الصناعي) وزن المتر الطولي بالجرام = 469,32 جم

وزن المتر المربع بالجرام = 312,88 جم

الخامة الثانية (القטיפفة) وزن المتر الطولي بالجرام = 364,32 جم

وزن المتر المربع بالجرام = 242,88 جم

السمك: الخامة الأولى (الجلد الصناعي) متوسط سمك الخامة = 0,52 ملليمتر

الخامة الثانية (القטיפفة) متوسط سمك الخامة = 0,71 ملليمتر

الصلابة: الخامة الأولى (الجلد الصناعي)

درجة صلابة القماش (ص) = 128,28 مليجرام سننيمتر

الخامة الثانية (القطيفة) درجة صلابة القماش (ص) = 63,15 مليجرام سننيمتر
دور التصميم على المانيكان: تم تنفيذ أسلوب الاسموكينج على الخامة في صورة شرائط طولية، ثم التعامل بالخامة مباشرة على المانيكان عن طريق تشكيل هذه الشرائط حول الجسم في صورة قصات طولية مرة وفي صورة قصات دائرية مرة أخرى بالتبادل بين الخامتان المستخدمتان في التصميم، وقد ساعد أسلوب التصميم على المانيكان في الحصول على فكرة التصميم وتنفيذها بشكل متميز ساعد على اظهار جماليات أسلوب الاسموكينج في التصميم.

جماليات أسلوب الاسموكينج في التصميم: تتبع القيم الجمالية في التصميم من تأثير الخصائص المختلفة للخامات المستخدمة من وزن وسمك وصلابة في احداث تنوع لخطوط التصميم فنجدها تتعاشق تارة متمثلة في غرزة الاسموكينج المنفذة، وتتجمع في مركز واحد تارة أخرى مكونة دوائر، وتارة أخرى تترتب في صفوف متتالية تصل بين مساحات الغرز المنفذة في التصميم، هذا التنوع في توزيع الخطوط في التصميم يجذب العين إلى مواطن السيطرة والتركيز في التصميم والتي تتمثل في الأشكال الدائرية المتكونة من لفات شرائط الاسموكينج في شكل دوائر على الصدر في الجانب الأيمن وأسفل خط الوسط في الجانب الأيسر للتصميم، كما يظهر التباين في الالوان المستخدمة والتوافق فيما بينها بالإضافة الى توزيع المساحات اللونية واختلاف ملمس السطح بين الخامات المستخدمة بالإضافة للملمس المكتسب من اسلوب الاسموكينج والانتقال من خامة الى أخرى ومن لون الى آخر ينتج عنه ايقاعاً حركياً في التصميم مما يزيد من جماليات التصميم.

التصميم الرابع: "صورة (4)"

وصف التصميم: التصميم عبارة عن فستان قصير غير متماثل لعدم تطابق جانبيه، بدون أكمام، بكتف واحد أيسر، تأخذ فتحة الصدر شكل خط مائل من الكتف الأيسر إلى اسفل الذراع الأيمن، الأمام منفذ به أسلوب الاسموكينج في منطقة خط الوسط، وقد نتج عنه كسرات متتالية متدرجة في الطول لأعلى و لأسفل تنتهي بشكل غير منتظم من أعلى وتندرج في الاتساع من أسفل لتشكل التصميم.



صورة (4)

الغرزة المستخدمة: الضفيرة

الخامة واللون: تم تنفيذ التصميم بخامتين مختلفتين، الخامة الأولى (الجوخ) باللون الأسود، والمنفذ بها الجسم الأساسي للتصميم ومنفذ عليه أسلوب الاسموكينج، وهي خامة غير منسوجة ذات وزن وسبك وصلابة مرتفعة مما تطلب تنفيذ غرزة الضفيرة بحجم كبير لتتناسب مع خصائص الخامة المنفذ بها التصميم، أما الخامة الثانية وهي المنفذ بها الزخرفة في صورة وحدات زخرفية من الجلد الصناعي باللون الذهبي، وظهر التباين اللوني بين الخامة المستخدمة في الزخرفة والخامة الأخرى المنفذ بها التصميم الى جانب الاختلاف في الملامس السطحية للخامات المستخدمة، وكذلك

توزيع المساحات في التصميم كل ذلك خلق ايقاعاً حركياً وترديداً في التصميم.

مواصفات الخامة المستخدمة في تنفيذ أسلوب الاسموكينج:

الوزن وزن المتر الطولي بالجرام = 504 جم/ وزن المتر المربع بالجرام = 336 جم
السبك متوسط سمك الخامة = 68. ملليمتر

الصلابة درجة صلابة القماش (ص) = 252 مليجرام سنتيمتر

دور التصميم على المانيكان: تم تنفيذ أسلوب الاسموكينج على الخامة، ثم التعامل بالخامة مباشرة مع المانيكان من خلال تشكيل مساحة الاسموكينج على المانيكان في منطقة الوسط لتلتف الخامة حول الجسم في انسيابية ونعومة مشكلة كسرات لأعلى ولأسفل، وقد تم تثبيت الكسرات في منطقة الصدر أما الكسرات المتجهة لأسفل أخذت في التدرج والانتساع لتعطى الشكل المميز للتصميم.

جماليات أسلوب الاسموكينج في التصميم: ظهرت القيم الجمالية في التصميم من خلال الخطوط المتقاطعة الناتجة عن تكوين غرزة الاسموكينج الى جانب الخطوط الناتجة عن تشكيل أسلوب الاسموكينج على المانيكان والذي نتج عنه خطوط متجهة

لأعلى ولأسفل في انسيابية تجذب العين إلى مركز السيطرة في التصميم المتمثل في مساحة الاسموكينج في منطقة الوسط، كما أن تنفيذ أسلوب الاسموكينج نتج عنه سمك و بروز في منطقة الوسط وقد يؤدي ذلك لجعل التصميم يتناسب مع النساء ذات المقاسات (40/38) لأنه يعطى امتلاء أكثر في منطقة الوسط، بالإضافة إلى أن صلابة الخامة مع تأثير الامتلاء الناتج عن تنفيذ أسلوب الاسموكينج والكسرات الناتجة عن تشكيله على المانيكان ساعد كل ذلك في اعطاء الجزء السفلي للتصميم التوسيع المطلوب.

التصميم الخامس: "صورة (5)"



صورة (5)

وصف التصميم: التصميم عبارة عن فستان طويل غير متمائل لعدم تطابق جانبيه، بدون أكمام، وتأخذ فتحة الصدر شكل منحنى لأعلى، الأمام منفذ بلونين مختلفين ومكون من جزئين: الجانب الايمن منفذ به اسلوب الاسموكينج في منطقة الكورساج وتنتهى بكسرات طولية تتدرج في الاتساع الى نهاية التصميم، أما الجانب الأيسر منفذ به أسلوب الاسموكينج ولكن في منطقة الكورساج وتمتد حتى خط الأرداف وتنتهى كذلك بثنيات عرضية على شكل فولونة بطول القصة وحتى نهاية الفستان، استخدم شريط من التل المطرز بالترتر في عمل فالونة تفصل بين الجانب الأيمن والجانب الأيسر للتصميم.

الغزة المستخدمة: الفستون المتتالية

الخامة واللون: تم تنفيذ التصميم بخامتين مختلفتين، الخامة الأولى (الساتان) باللون الوردي وهى خامة منسوجة تتميز بوزن وسمك وصلابة متوسطة، وقد نفذ بها الجسم الأساسي للتصميم والمنفذ عليه أسلوب الاسموكينج، والخامة الثانية (التل المطرز بالترتر) باللون الفضي وهى المنفذ بها الفالونة التي تفصل الجانب الأيمن للتصميم

عن الجانب الأيسر، ويلعب التباين في الالوان بين الوردى والفضي دوراً مهماً في التصميم بالإضافة الى اختلاف ملامس السطح بين الخامتين وكذلك اختلاف الملمس للخامة الواحدة بين المساحة المنفذ بها اسلوب الاسموكينج والمساحات الأخرى مما أظهر ايقاعاً حركياً في التصميم ساعد على ابراز جماليات التصميم وقوته.

مواصفات الخامة المستخدمة في تنفيذ أسلوب الاسموكينج:

الوزن وزن المتر الطولي بالجرام = 377,676 جم

وزن المتر المربع بالجرام = 251,784 جم

السكك متوسط سمك الخامة = 0,55 ملليمتر

الصلابة درجة صلابة القماش (ص) = 45,32 مليجرام سننيمتر

دور التصميم على المانيكان: تم تنفيذ أسلوب الاسموكينج على الخامة، ثم التعامل بالخامة مباشرة مع المانيكان حيث تم تشكيل الجانب الايمن للتصميم بتشكيل مساحة الاسموكينج في منطقة الكورساج بشكل محبك على الجسم نتج عنه ثنيات طولية ناعمة تتدرج في الاتساع الى نهاية التصميم، أما الجانب الأيسر للتصميم فتم تشكيل مساحة الاسموكينج على منطقة الكورساج وحتى خط الأرداف بشكل متدرج وأخذت نهاية مساحة الاسموكينج شكل دائري ساعد على عمل فالونة حول الجانب الايسر بطول التصميم فصلت الجانب الأيمن عن الجانب الأيسر، وقد ساعد أسلوب التصميم على المانيكان في التشكيل الجيد لمساحات الاسموكينج وتوزيعها في التصميم مما أبرز جماليات أسلوب الاسموكينج في التصميم.

جماليات أسلوب الاسموكينج في التصميم: تناغمت خامة الساتان بخصائصها مع اسلوب الاسموكينج والتي ساعدت على إظهار الخطوط بأشكال متعددة في التصميم حيث ظهرت الخطوط الدائرية المتتالية الناتجة عن غرزة الاسموكينج نفسها بالإضافة إلى الخطوط الناعمة الناتجة عن تشكيل الاسموكينج على المانيكان، والتي تأخذ اتجاهات مختلفة طولية وعرضية تقود عين الناظر الى مركز السيطرة في التصميم وهى المساحة المنفذ بها اسلوب الاسموكينج، وقد نتج عن تشكيل مساحة الاسموكينج على المانيكان ثنيات شكلت في صورة كورنيش يمتد بدوران يتدرج في الطول الى

نهاية التصميم نتج عنه ايقاع وحركة في التصميم تجذب العين في نعومة وتناغم وترديد لدوران فتحة الصدر.

التصميم السادس: "صورة (6)"



صورة (6)

وصف التصميم : التصميم عبارة عن فستان طويل غير متماثل لعدم تطابق جانبيه، بدون أكمام، وتأخذ فتحة الصدر شكل درابية يلتف حول العنق، الامام منفذ به أسلوب الاسموكينج بشكل طولي يبدأ من فتحة العنق الى أعلى الركبة نتج عنها درابيهات عرضية يميناً ويساراً ساعدت على تشكيل الخامة حول الجسم بشكل منتظم حتى منطقة الأرداف، ثم يأخذ في الاتساع حتى نهاية التصميم الذي يأخذ شكل غير منتظم قصير من الجانب الأيمن ويتدرج في الطول الى الجانب الأيسر.

الغزة المستخدمة: الفستون المتتالية

الخامة واللون: تم تنفيذ التصميم بخامة (سنجل جيرسيه) باللون الأزرق الفاتح وهي خامة تريكو ذات وزن وسمك وصلابة متوسطة، وكان للون تأثير واضح في التصميم فقد ساعد صفاء اللون وهدوءه الى جانب الخامة

بخصائصها المميزة على اظهار جماليات غرزة الاسموكينج وجماليات التصميم.

مواصفات الخامة المستخدمة في تنفيذ أسلوب الاسموكينج:

الوزن وزن المتر الطولي بالجرام = 350,4 جم

وزن المتر المربع بالجرام = 233,6 جم

السمك متوسط سمك الخامة = 0,75 ملليمتر

الصلابة درجة صلابة القماش (ص) = 74,75 مليجرام سنتيمتر

دور التصميم على المانيكان: تم تنفيذ أسلوب الاسموكينج على الخامة في صورة صفيين من غرزة الفستون المتكرر، ثم التعامل بالخامة مباشرة على المانيكان حيث ساعد اسلوب التصميم على المانيكان في الوصول إلى فكرة التصميم وتشكيلها حول

الجسم، حيث نتج عن تشكيل اسلوب الاسموكينج درايبهات ناعمة التفت حول الجسم يميناً ويساراً بشكل محبك على الجسم حتى منطقة الأرداف ثم أخذ التصميم في الاتساع لأسفل نتيجة الكسرات الطولية الناتجة أسفل مساحة الاسموكينج الى نهاية التصميم غير المنتظم في الطول والمنتدج من الجانب الايمن الى الجانب الأيسر .

جماليات أسلوب الاسموكينج في التصميم: تتضح جماليات التصميم في تأثير خامة التريكو بخصائصها المختلفة على اسلوب الاسموكينج وبالتالي على التصميم ككل وظهر ذلك في التناغم والتوافق الناتج عن توزيع الخطوط الناعمة في اتجاهات مختلفة حول التصميم يميناً ويساراً ولأعلى ولأسفل بصورة تقود العين الى مركز السيطرة في التصميم والمتمثل في المساحة المنفذ بها اسلوب الاسموكينج الى النهاية غير المنتظمة للتصميم، مما ساعد على اظهار جوانب أخرى في التصميم تتمثل في التباين في المساحات والملمس السطحي الناتج بين المساحات المنفذ بها اسلوب الاسموكينج والمساحات الأخرى في التصميم، إلى جانب ذلك ساعد الانتقال من الخطوط المتجهة لأعلى إلى الخطوط العرضية ثم الخطوط المتجهة لأسفل في ايجاد إيقاع حركي يظهر جماليات التصميم ويقويه.

التصميم السابع: "صورة (7)"

وصف التصميم: التصميم عبارة عن فستان قصير غير متماثل لعدم تطابق جانبيه، بدون أكمام، الأمام مكون من طبقتين الطبقة الأولى وهي الجسم الأساسي للتصميم، الكورساج بها محبك حول الجسم، أما الجونلة فهي المنفذ بها أسلوب الاسموكينج وقد شكلت على المانيكان منتفخة على شكل كروري، أما الطبقة الثانية للتصميم فهي على شكل دوائر بأحجام مختلفة مثبتة على التصميم بداية من الكتف الأيسر إلى أسفل خط الوسط.

الغرز المستخدمة: عش النحل

الخامة واللون: تم تنفيذ أسلوب الاسموكينج على خامتين مختلفتين، الخامة الأولى المنفذ بها الطبقة الأولى للتصميم وهي التفتاه باللون الأخضر المائل للاحمرار، والخامة الثانية المنفذ بها الطبقة الثانية وهي الشيفون باللون البنفسجي الفاتح، وهما خامتان منسوجتان ويتميز الشيفون بأنه أقل في الوزن والسبك والصلابة عند



صورة (7)

مقارنته بخامة التفقاه، وقد ساعد اختلاف الخامات وتناسب الألوان وتوافقها مع بعضها وتوافقها مع أسلوب الاسموكينج على ابراز جماليات التصميم.

مواصفات الخامة المستخدمة في تنفيذ أسلوب الاسموكينج:

الوزن الخامة الأولى (التفقاه)

وزن المتر الطولي بالجرام = 163جم

وزن المتر المربع بالجرام = 108,7جم

الخامة الثانية (الشيْفون)

وزن المتر الطولي بالجرام = 78 جم

وزن المتر المربع بالجرام = 52جم

السّمك الخامة الأولى (التفقاه)

متوسط سمك الخامة = 0,20مليمتر

الخامة الثانية (الشيْفون)

متوسط سمك الخامة = 0,13مليمتر

الصلابة الخامة الأولى (التفقاه) درجة صلابة القماش (ص) = 32,61 مليجرام سنتيمتر

الخامة الثانية (الشيْفون) درجة صلابة القماش (ص) = 14,56 مليجرام سنتيمتر

دور التصميم على المانيكان: تم تنفيذ أسلوب الاسموكينج على مساحة كبيرة من خامة التفقاه ثم شكلت الخامة على المانيكان لعمل جونلة منتفخة على شكل كروي، وقد ساعد أسلوب التصميم على المانيكان في التعرف على امكانات الخامة وتشكيلها بشكل مريح حول الجسم، وقد تم تنفيذ أسلوب الاسموكينج في الكورساج في صورة وحدات دائرية من الشيْفون، وتم توزيعها على منطقة الكورساج بصورة متراكبة فوق بعضها بداية من الكتف الأيسر وحتى أسفل خط الوسط.

جماليات أسلوب الاسموكينج في التصميم: لعبت الخطوط المكونة لأسلوب الاسموكينج دوراً مهماً في التصميم فقد اتخذت أشكالاً متنوعة فنجد الخطوط المتقاطعة والمتداخلة مع بعضها مكونة اشكالاً تشبه خلية النحل مما يوحي

بالغموض والتشويق بينما نجد الخطوط في الوحدات الدائرية المثبتة على الكورساج تأخذ شكل اشعاعات تجذب العين وتسحبها معها لأنحاء متفرقة من التصميم مما نتج عنه نوعاً من الحركة الايقاعية في التصميم، كما أن تنفيذ أسلوب الاسموكينج في الوحدات الدائرية تم بطريقة مميزة فقد تم تنفيذ الغرزة في شكل صفوف دائرية في منتصف الدوائر بينما الاطراف تركت حرة مما نتج عنه تأثير جميل وكأنها وردات من الاسموكينج تتكاثف الغرز في المركز وتتباعد تدريجياً نحو الاطراف في نعومة وانسجام رائع ومميز، جميع ما سبق ما كان يتحقق بدون الخصائص المميزة للخامات المستخدمة سواء الشيفون أو التافتاه والتي ساعدت على إبراز جماليات كل من التصميم وأسلوب الاسموكينج، كما أن اختيار الألوان وتوافقها مع بعضها ومع أسلوب الاسموكينج المنفذ أظهر الانسجام والترابط بين الأشكال والمساحات الموزعة في التصميم، كل ذلك ساعد في اظهار جماليات التصميم وتميزه.

التصميم الثامن: "صورة (8)"



صورة (8)

وصف التصميم: التصميم عبارة عن فستان قصير غير متماثل لعدم تطابق جانبيه، مكون من طبقتين الطبقة الأولى وهي الجسم الأساسي للتصميم وهي عبارة عن فستان قصير محبك حول الجسم، أما الطبقة الثانية وهي المنفذ بها اسلوب الاسموكينج، وهي مثبتة بطول التصميم بداية من الكتف الأيمن وحتى نهاية التصميم وتأخذ شكل غير منتظم من أعلى ومن أسفل يشبه شكل ورقة الشجر.

الغرزة المستخدمة: الموجة

الخامة واللون: تم تنفيذ التصميم بخامتين مختلفتين، الخامة الأولى (الشمواه) وهي المنفذ بها الجسم الأساسي للتصميم باللون الوردي، والخامة الثانية (الجلد الصناعي) وهي المنفذ بها اسلوب الاسموكينج باللون

الأزرق، وهي خامة منسوجة ذات وزن وسبك وصلابة مرتفعة عند مقارنتها بالخامات

الأخرى المستخدمة في البحث، مما تطلب تنفيذ غرزة الاسموكينج (الموجة) بحجم كبير لتتناسب مع خصائص الخامة المنفذ بها التصميم، وقد ساعد توافق الخامات والالوان والمساحات مع بعضها وتوافقها مع اسلوب الاسموكينج على ابراز جماليات التصميم وجعله مميزاً ومتفرداً.

مواصفات الخامة المستخدمة في تنفيذ أسلوب الاسموكينج:

الوزن: وزن المتر الطولي بالجرام = 604,69 جم

وزن المتر المربع بالجرام = 403,13 جم

السبك: 0,72 ملليمتر الصلابة: 169,314 مليون جرام سنتيمتر

دور التصميم على المانيكان: تم تنفيذ أسلوب الاسموكينج على شكل شريط مستطيل مكون من ثلاث صفوف طولية من الغرز المتتالية، وتم تشكيل الخامة على المانيكان، حيث ساعد أسلوب التصميم على المانيكان في تشكيل مساحة الاسموكينج بطول التصميم بداية من الكتف الايمن للتصميم الى نهاية الجانب الأيسر بشكل غير منتظم من أعلى ومن اسفل يشبه شكل ورقة الشجر، كما ساعد في التقاف وتشكيل الخامة حول الجسم بشكل مميز نتج عنه ثنايات ناعمة في اتجاهات مختلفة موزعة بتوزيع جميل.

جماليات أسلوب الاسموكينج في التصميم: ظهر تأثير الخط واضحاً في التصميم والذي تمثل في الخطوط المنحنية المكونة لغرزة الاسموكينج الى جانب الخطوط الناتجة عن الثنايات الناعمة المتجهة يميناً ويساراً ولأعلى ولأسفل بتوزيع جميل ساعد في ابراز جماليات الخطوط المكونة للتصميم والتي تجذب العين الى مركز السيطرة والتركيز في التصميم والمتمثل في مساحة الاسموكينج.

التصميم التاسع: "صورة (9)"

وصف التصميم: عبارة عن فستان طويل غير متماثل لعدم تطابق جانبيه، وتأخذ فتحة الصدر شكل حرف (V)، الكورساج محبك حول الجسم، ومنفذ به أسلوب الاسموكينج في شكل معين على الصدر الأيمن للتصميم، يليه صف آخر من الغرز المتتالية في خط مائل يبدأ من أسفل الصدر الأيسر ليمتد أسفل المعين الموجود على الصدر الأيمن ويوازيه لينتج عنه كسرات طوليه تمتد لتشكيل الاتساع في التصميم



صورة (9)

حتى نهايته.

الغرز المستخدمة: عش النحل

الخامة واللون: تم تنفيذ التصميم بخامة (تريكو ريب) بتقليدات من اللونين الأبيض والبرتقالي الفاتح، وهي خامة متوسطة السمك والوزن والصلابة عند مقارنتها بالخامات الأخرى المتتالية بالبحث، وقد ساعدت خصائص الخامة ومرونتها في سهولة تنفيذ أسلوب الاسموكينج وتشكيله على المانيكان، كما ساعد التوافق بين ملمس الخامة والملمس المكتسب من أسلوب الاسموكينج وتوافق الألوان والمساحات الموجودة بالتصميم مع بعضها وتوافقها مع أسلوب الاسموكينج على ابراز جماليات التصميم وتميزه.

مواصفات الخامة المستخدمة في تنفيذ أسلوب الاسموكينج:

الوزن: وزن المتر الطولي بالجرام = 281,64 جم

وزن المتر المربع بالجرام = 187,76 جم

السمك: 52، ملليمتر الصلابة: 56,328 مليون جرام سننيمتر

دور التصميم على المانيكان: نفذ أسلوب الاسموكينج في شكل معين يليه صف آخر من الغرز المتتالية يقع أسفل المعين ويوازيه فيحصر بينهما مجموعة من الكسرات المتتالية، وقد تم تشكيل الخامة على المانيكان حيث ساعد أسلوب التصميم على المانيكان في تشكيل مساحة الاسموكينج حول الجسم بشكل متناغم وأنيق نتج عنه درابيهات ناعمة اتجهت الى أعلى لتصل الى خط الكتف والى أسفل لتكون كسرات متتالية بطول التصميم ساعدت على اضافة توسيع للتصميم.

جماليات أسلوب الاسموكينج في التصميم: تظهر جماليات أسلوب الاسموكينج في تنوع الخطوط والتي اتخذت أشكالاً متعددة، فنجد الخطوط المنحنية المتمثلة في الدرابيهات الناتجة عن تشكيل أسلوب الاسموكينج إلى جانب الخطوط الطولية

في التقليمات الموجودة بالخامة والمتوافقة مع الكسرات الطولية بالتصميم، بالإضافة الى الخطوط المتقاطعة المكونة لمساحة الاسموكينج على الصدر الأيمن للتصميم، وقد نشأ عن هذا التنوع في توزيع الخطوط ايقاعاً حركياً يجذب العين إلى مركز السيطرة والتركيز في التصميم والمتمثل في مساحات الاسموكينج، وقد ساعدت التقليمات الموجودة بالخامة في اظهار جماليات أسلوب الاسموكينج حيث ظهرت تكوينات لونية في صورة مربعات متجاورة من اللون الأبيض نتجت عن تأثير تكوين غرزة عش النحل مما يبرز دور أسلوب الاسموكينج في التصميم ويقويه.

التصميم العاشر: "صورة (10)"



صورة (10)

وصف التصميم: عبارة عن فستان قصير غير متمائل لعدم تطابق جانبيه، مكون من طبقتين، الأول والتي تمثل الجسم الأساسي للتصميم عبارة عن فستان محبك حول الجسم، وتأخذ فتحة الصدر شكل خط مستقيم، ونهاية الفستان غير منتظمة تأخذ شكل خط مائل، أما الطبقة الثانية وهي المنفذ بها أسلوب الاسموكينج فهي عبارة عن ثلاث قطع على شكل أوراق الشجر من خامتين بلونين مختلفين مثبتة على التصميم بشكل حرف (X).

الغرزة المستخدمة: عش النحل

الخامة واللون: تم تنفيذ التصميم بخامتين مختلفتين، وهما (الشمواه) باللون الأسود، و(الجلد الصناعي) باللون الوردي وهما من الخامات غير المنسوجة، والخامتان تتميزان بسمك ووزن وصلابة عالية مما تطلب تنفيذ غرزة الاسموكينج بحجم كبير لنتناسب مع خصائص

الخامة المنفذ بها التصميم، وقد ساعدت الخامات والألوان وتوزيع المساحات في التصميم وتوافقها مع بعضها وتوافقها مع الاسلوب المستخدم في تنفيذ الاسموكينج على ابراز جماليات التصميم.

مواصفات الخامة المستخدمة في تنفيذ أسلوب الاسموكينج:

الوزن: (الجلد الصناعي) وزن المتر الطولي بالجرام = 555,6 جم

وزن المتر المربع بالجرام = 370,4 جم

(الشمواه) وزن المتر الطولي بالجرام = 501,6 جم

وزن المتر المربع بالجرام = 334,4 جم

السبك: (الجلد الصناعي) = 0,78 ملليمتر (الشمواه) = 0,98 ملليمتر

الصلابة: (الجلد الصناعي) = 392,62 مليجرام سنتيمتر

(الشمواه) = 170,54 مليجرام سنتيمتر

دور التصميم على المانيكان: نفذ أسلوب الاسموكينج على الخامتين في شكل أوراق شجر، وتم تشكيل الخامتين على المانيكان حيث ساعد أسلوب التصميم على المانيكان في تشكيل مساحة الاسموكينج بشكل متميز في التصميم حيث أتاح التعرف على امكانات الخامات المستخدمة وتجريبها على المانيكان بأشكال متعددة حتى الوصول الى الشكل النهائي للتصميم والذي تميز بإيقاع حركي متميز نتج عن الانتقال بين مساحات الاسموكينج باللونين المختلفين والتحرك معها لأعلى ولأسفل في اتجاهات مختلفة، مما ساعد على التأكيد على جماليات أسلوب الاسموكينج المنفذ في التصميم.

جماليات أسلوب الاسموكينج في التصميم: ظهر تأثير الخط واضحاً في اظهار جماليات أسلوب الاسموكينج في التصميم والذي ساعدت خصائص الخامات المستخدمة من وزن وسبك وصلابة على تكوينه، حيث تمثل في الخطوط الناتجة من تقاطع الغرز المكونة لأسلوب الاسموكينج الى جانب الخطوط الناتجة عن تنفيذ مساحة الاسموكينج والتي تأخذ اتجاهات مختلفة والخطوط الخارجية لأوراق الشجر وخطوط التصميم نفسه، مما نتج عنه توافقاً وتناغماً بين المساحات المكونة للتصميم ساهمت في تميز التصميم وتفرد.

التصميم الحادي عشر: "صورة (11)"

وصف التصميم: عبارة عن بلوزة غير متماثلة لعدم تطابق جانبيها، وتأخذ فتحة الصدر شكل حرف (V)، التصميم محبك حول الجسم، الأمام منفذ به أسلوب

الاسموكينج في شكل خط منحنى مائل يبدأ أعلى الصدر الأيمن وينتهي أسفل خط الوسط في الجانب الأيسر، يتبعها قصة مائلة تفصل اللون الابيض عن اللون الأسود.



صورة (11)

الغزة المستخدمة: الضفيرة

الخامة واللون: تم تنفيذ التصميم بخامة (الجبردين) باللونين الأبيض والأسود، وهي خامة منسوجة متوسطة السمك والوزن والصلابة عند مقارنتها بالخامات الأخرى المتتولة بالدراسة، ويظهر التضاد الجميل في الالوان المنفذ بها التصميم وتوافقها مع الخامة المستخدمة ومع اسلوب الاسموكينج كل ذلك ساعد على ابراز جماليات التصميم وتميزه.

مواصفات الخامة المستخدمة في تنفيذ أسلوب الاسموكينج:

الوزن: وزن المتر الطولي بالجرام = 281,64 جم

وزن المتر المربع بالجرام = 204,76 جم

السمك: 54. ملليمتر الصلابة: 65,33 مليجرام سننيمتر

دور التصميم على المانيكان: تم تنفيذ أسلوب الاسموكينج على خامة الجبردين باللون الأبيض، ثم شكلت الخامة على المانيكان حيث ساعد أسلوب التصميم على المانيكان في تشكيل أسلوب الاسموكينج بشكل متميز، وقد نتج عن ذلك مجموعة من الدرابيجات الناعمة المتجهة لأعلى ولأسفل في تشكيل ناعم ومنسجم مع شكل الجسم، وقد تم قطع الكسرات المتجهة لأسفل بواسطة قصة مائلة تمثل الجانب الأخر من التصميم باللون الأسود.

جماليات أسلوب الاسموكينج في التصميم: تتضح جماليات أسلوب الاسموكينج في تأثير خصائص خامة الجبردين على الخطوط الناتجة عن الدرابيجات الناعمة التي تأخذ شكل اشعاعات تخرج من مركز السيطرة والتركيز في التصميم المتمثل في مساحة الاسموكينج المنفذه، والتي كان لها تأثير في ابراز قيمة الخط في التصميم،

الى جانب توزيع المساحات والألوان في التصميم وتوافقها مع بعضها ومع أسلوب الاسموكينج المنفذ مما أكد على توافر العناصر الجمالية في التصميم.

التصميم الثاني عشر:

"صورة (12)"



صورة (12)

وصف التصميم: عبارة عن فستان قصير متمائل مكون من كورساج وجونلة، الكورساج محبك حول الجسم بواسطة شرائط تعمل على غلق الكورساج في الظهر، الكورساج كامل منفذ به أسلوب الاسموكينج، أما جونلة فهي عبارة عن طبقات من التل اللامع.

الغزة المستخدمة: المثلث

الخامة واللون: تم تنفيذ التصميم بخامتين مختلفتين، الخامة الأولى (الجلد الصناعي) باللون الفضي، نفذ بها أسلوب الاسموكينج، وهي خامة غير منسوجة ذات سمك ووزن وصلابة مرتفعة مما تطلب تنفيذ غرزة الاسموكينج بحجم كبير لتتناسب مع الخامة المنفذ بها التصميم، أما الخامة الثانية فهي (التل) باللون البنفسجي الفاتح وهي المنفذ بها جونلة.

مواصفات الخامة المستخدمة في تنفيذ أسلوب الاسموكينج:

الوزن: وزن المتر الطولي بالجرام=624 جم وزن المتر المربع بالجرام=416 جم

السمك: 0,64 ملليمتر الصلابة: 291,2 مليجرامسننتيمتر

دور التصميم على المانيكان: نفذ أسلوب الاسموكينج على مساحة كبيرة من الخامة متمثلاً في غرزة المثلث، وتم تشكيل الخامة على المانيكان، وقد ساعد أسلوب التصميم على المانيكان في تشكيل أسلوب الاسموكينج حول الجسم من خلال اتاحة

الفرصة للتجريب بالخامة على الجسم مباشرة للوصول الى تصميم متميز، وقد تم تشكيل الكورساج كاملاً في الأمام والخلف بأسلوب الاسموكينج.
جماليات أسلوب الاسموكينج في التصميم: ظهر تأثير الخط واضحاً في الخطوط المكونة لغرز الاسموكينج المنفذه والتي أخذت شكل مثلثات متتالية متراكبة فوق بعضها في شكل ثلاثي الأبعاد، الى جانب الخطوط الخارجية للتصميم، كما يظهر تأثير الخامة وتوافقها مع أسلوب الاسموكينج المنفذ، وكذلك الالوان والمساحات وتوزيعها في التصميم كل ذلك ساهم في ابراز جماليات أسلوب الاسموكينج في التصميم وتميزه.



صورة (13)

التصميم الثالث عشر: "صورة (13)"

وصف التصميم: عبارة عن فستان طويل غير متماثل لعدم تطابق جانبيه، بكم واحد أيسر طويل بطول التصميم، الفستان محبك حول الجسم حتى خط الأرداف ثم يبدأ في الاتساع حتى نهاية التصميم، الأمام منفذ به أسلوب الاسموكينج على مساحتين منفصلتين الأولى أسقل الكتف الأيسر والثانية أسقل خط الوسط على الجانب الأيمن للتصميم.

الغزة المستخدمة: الموجة

الخامة واللون: تم تنفيذ التصميم من خامتين مختلفتين، الخامة الأولى المنفذ بها أسلوب

الاسموكينج (تريكو ريب) باللون الأخضر المائل للأصفر، وهي خامة ذات مطاطية عالية وذات وزن وسبك وصلابة متوسطة مقارنة بالخامات الأخرى موضوع البحث، أما الخامة الثانية المنفذ بها الجسم الأساسي للتصميم (جبردين ليكرا) باللون البرتقالي.
مواصفات الخامة المستخدمة في تنفيذ أسلوب الاسموكينج:

الوزن: وزن المتر الطولي بالجرام=282,84جم

وزن المتر المربع بالجرام=188,56جم

السلك: 0,63 ملليمتر

الصلابة: 26,398 مليجرام سنتيمتر

دور التصميم على المانيكان: تم تنفيذ أسلوب الاسموكينج على الخامة في صورة صفوف متراصة من الغرز على مساحتين متتاليتين، وقد تم تشكيل الخامة على المانيكان حيث ساعد اسلوب التصميم على المانيكان في التحكم في الخامة من خلال امكاناتها التشكيلية والتعرف على الفرص المتعددة التي تنتجها لابتكار تصميمات متنوعة على المانيكان للوصول الى أفضل الأفكار التصميمية التي تساعد على ابراز جماليات اسلوب الاسموكينج على المانيكان، وقد نتج عن تشكيل أسلوب الاسموكينج عدد من الدرايبهات الناعمة أخذت اتجاهات مختلفة حول مساحات الاسموكينج المنفذه بالتصميم.

جماليات أسلوب الاسموكينج في التصميم: تتضح جماليات أسلوب الاسموكينج في التصميم من خلال توزيع المساحات والايقاع المتردد الناتج عن تكرار مساحات الاسموكينج الموزعة في التصميم، الى جانب تأثير الخطوط المنحنية الناعمة المتمثلة في الخطوط المكونة لغرزة الاسموكينج نفسها وخطوط الدرايبهات الناتجة عن تشكيل أسلوب الاسموكينج على المانيكان والتي ساعدت على جذب الانتباه الى مركز السيطرة والتركيز في التصميم والمتمثل في مساحات الاسموكينج، هذا بالإضافة الى خصائص الخامة نفسها وتوافقها مع اسلوب الاسموكينج المنفذ والألوان والمساحات وتوزيعها داخل التصميم وتوافقها مع بعضها كل ذلك ساهم في ابراز جماليات التصميم وجعل منه تصميماً مميزاً.

التصميم الرابع عشر: "صورة (14)"

وصف التصميم: التصميم عبارة عن فستان قصير غير متماثل لعدم تطابق جانبيه، بدون أكمام، الأمام مكون من طبقتين الطبقة الأولى وهي الجسم الأساسي للتصميم، ويأخذ الكورساج شكل محبك حول الجسم أما الجونلة فهي المنفذ بها أسلوب الاسموكينج وقد شكلت على المانيكان منقحة على شكل كروي، أما الطبقة الثانية فقد تم تنفيذ اسلوب الاسموكينج على الخامة بعد تثبيتها حرارياً إلى بليسيه منتظم على شكل شرائط طولية شكلت على الجزء العلوى للجسم بداية من الكتف الأيسر الى اسفل خط الوسط بشكل غير منتظم يشبه المروحة.

الغرزة المستخدمة: عش النحل



صورة (14)

الخامة واللون: تم تنفيذ أسلوب الاسموكينج على خامتين مختلفتين، الخامة الأولى المنفذ بها الطبقة الأولى للتصميم وهي التفتاه باللون الأخضر المائل للاحمرار، والخامة الثانية المنفذ بها الطبقة الثانية وهي الشيفون باللون البنفسجي الفاتح، وهما خامتان منسوجتان ويتميز الشيفون بأنه أقل في الوزن والسمك والصلابة عند مقارنته بخامة التفتاه، وقد ساعد اختلاف الخامات وتناسب الألوان وتوافقها مع بعضها وتوافقها مع أسلوب الاسموكينج على ابراز جماليات التصميم.

مواصفات الخامة المستخدمة في تنفيذ أسلوب الاسموكينج:

الوزن: الخامة الأولى (التفتاه)

وزن المتر الطولي بالجرام = 163جم

وزن المتر المربع بالجرام = 108,7جم

الخامة الثانية (الشيفون) وزن المتر الطولي بالجرام = 78 جم

وزن المتر المربع بالجرام = 52جم

السمك: الخامة الأولى (التفتاه) متوسط سمك الخامة = 0,20ملليمتر

الخامة الثانية (الشيفون) متوسط سمك الخامة = 0,13ملليمتر

الصلابة الخامة الأولى (التفتاه) درجة صلابة القماش (ص) = 32,61مليجرام سننيمتر

الخامة الثانية (الشيفون) درجة صلابة القماش (ص) = 14,56مليجرام سننيمتر

دور التصميم على المانيكان: تم تنفيذ أسلوب الاسموكينج على مساحة كبيرة من خامة التفتاه ثم شكلت الخامة على المانيكان لعمل جونلة منتقخة على شكل كروي، وقد ساعد أسلوب التصميم على المانيكان في تشكيل أسلوب الاسموكينج من خلال التعامل بالخامة مباشرة على المانيكان وتشكيل الجونلة بشكل متميز حول الجسم، أما

خامة الشيفون فقد تم تنفيذ أسلوب الاسموكينج علي الخامة بعد تثبيتها حرارياً الى كسرات رفيعة (البليسيه) ثم شكلت على الجزء العلوى للتصميم في صورة شرائط طولية بداية من الكتف الأيسر إلى اسفل خط الوسط بشكل غير منتظم يشبه المروحة.

جماليات أسلوب الاسموكينج في التصميم: تتضح جماليات أسلوب الاسموكينج في الخطوط المميزة للتصميم والمتمثلة في الخطوط المكونة لغرز الاسموكينج الى جانب الخطوط الناتجة عن تشكيل مساحات الاسموكينج في التصميم، وخطوط الشكل العام للتصميم والذي تميز بالتفرد والأصالة، والتي نشأت عن تشكيل شرائط البليسيه المنفذ عليها غرزة الاسموكينج (عش النحل)، والتي شكلت على المانيكان في تشكيل متناغم أظهر نوعاً من الايقاع الحركي في التصميم جعل العين تسبح الى داخل التصميم لتكتشف ما به من جماليات أظهرت تأثير كل من الخطوط والألوان والمساحات وتوافق كل هذه العناصر وتكاملها مع بعضها ومع خصائص الخامات لتوضح القيمة الفنية الناتجة عن اسلوب الاسموكينج وتشكيله على المانيكان.

من خلال ما تم تناوله في الجزء السابق من النتائج وعرض تصميمات البحث والتي بلغ عددها (14) تصميم، وتوضيح خصائص الخامات المستخدمة في كل تصميم، والغرزة المستخدمة في تنفيذ أسلوب الاسموكينج، وتوصيف للتصميم من خلال توضيح الأسس والعناصر القائم عليها، وتوضيح جماليات التصميم ومدى تأثيرها بأسلوب الاسموكينج. وبذلك يكون تم الإجابة على التساولين الأول والثاني من تساؤلات البحث.

وللإجابة على التساؤل الثالث والذي ينص على "ما معايير استخدام أسلوب الاسموكينج مع الخامات المقترحة (منسوجة- غير منسوجة- تريكو)؟"

تم التوصل من خلال التطبيقات العملية إلى مجموعة من المعايير المهمة التي يجب مراعاتها عند تنفيذ أسلوب الاسموكينج على الخامات المختلفة ويمكن تلخيصها فيما يلي:

1- عند تنفيذ أسلوب الاسموكينج مع الخامات ذات السمك والوزن والصلابة العالية -

يجب أن يكون حجم الغرزة كبير حتى تظهر جماليات الغرزة وتداخل الخطوط وتقاطعها مع بعضها لتكوين الغرزة ويظهر ذلك في خامة الجلد الصناعي في التصميمات (1)، (8)، (10)، (12)، وخامة الشمواه في التصميمين (3)، (10)، وخامة الجوخ في التصميم (4) ويلاحظ ان كلها خامات غير منسوجة. كما أن الخامات ذات السمك والوزن والصلابة العالية تحتاج إلى دقة عالية ومهارة في تنفيذ غرز الاسموكينج وعند التنفيذ يراعى استخدام خيوط تتميز بالمتانة والمرونة العالية لتناسب سمك وصلابة الخامة بالإضافة الى استخدام إبرة رفيعة ذات سن مدبب ليسهل اختراقها للخامه وضمها لتنفيذ الغرزة المطلوبة.

2- عند تنفيذ أسلوب الاسموكينج على الخامات الشفافة يجب مراعاة تصغير حجم الغرزة لتناسب مع خفة الوزن وانخفاض سمك وصلابة الخامة بالإضافة الى أن الخامات الشفافة تحتاج الى عناية خاصة بداية من رسم الباترون وحتى تنفيذ الغرزة، فعند رسم الباترون يجب استخدام أقلام تتناسب ألوانها مع ألوان الخامة المستخدمة ويسهل ازلتها من الخامة حتى لا تترك أثراً على الخامة وخاصة أن بعض أشكال غرز الاسموكينج تحتاج الى رسم الباترون على وجه الخامة، كما أن الخيط المستخدم لتنفيذ الغرزة يجب أن يكون بنفس لون الخامة أو بلون مناسب لها، ومن خلال التنفيذ وجد أن أفضل الغرز التي يمكن تنفيذها على الخامات الشفافة هي غرزة الضفيرة كما في التصميم (2) والمنفذ بخامه التل، وغرزة عش النحل كما في التصميم (7) والتصميم (14).

3- عند تنفيذ أسلوب الاسموكينج على الخامات التريكو التي تتميز بالمطاطية لوحظ أنها تحتاج إلى عناية ودقة في رسم الباترون على الخامة وذلك حتى لا تتغير أبعادها فيجب تثبيت الخامة جيداً عند رسم الباترون، بالإضافة الى ذلك تحتاج الخامات ذات المطاطية إلى تنفيذ الغرز بأحجام صغيرة، ومن خلال التجارب العملية تم التوصل الى أن افضل الغرز التي تم تنفيذها على خامات التريكو هي غرزة الموجة كما في التصميم (13) والمنفذ بخامه الجرسية، وغرزة الفستون المتتالية كما في التصميم (6) والمنفذ بخامه (تريكو سنجل جرسية).

من خلال ما سبق وتوضيح معايير تنفيذ اسلوب الاسموكينج على الخامات المختلفة بذلك يكون تم الإجابة على التساؤل الثالث.

أما الإجابة على باقي تساؤلات البحث فيكون من خلال التحقق من فروض البحث كالتالي:

نتائج الجزء الثاني: النتائج الإحصائية للتحقق من فروض البحث

تضمن هذا الجزء عرض النتائج الإحصائية للتحقق من صحة فروض البحث من عدمه، ويتم عرض النتائج تبعاً لترتيب الفروض، حيث يتم عرض الجداول وأشكال الأعمدة الخاصة بكل فرض، ثم تعليق على الجداول والأشكال، تم تحليل وتفسير للنتائج المتضمنة في الجداول والأشكال لكل فرض في ضوء الدراسات السابقة.

الفرض الأول:

"توجد فروق دالة إحصائية بين متوسطي درجات المتخصصين في تحقيق التصميمات "عناصر وأسس التصميم، اسلوب الاسموكينج، الجانب الجمالي، الجانب الوظيفي" تبعاً لمتغيرات الدراسة "مجال التخصص، سنوات الخبرة" وللتحقق من هذا الفرض تم حساب تحليل التباين بين متوسطي درجات المتخصصين في تحقيق التصميمات "عناصر وأسس التصميم، اسلوب الاسموكينج، الجانب الجمالي، الجانب الوظيفي" تبعاً لمتغيرات البحث "مجال التخصص، سنوات الخبرة"، والجداول التالية توضح ذلك :

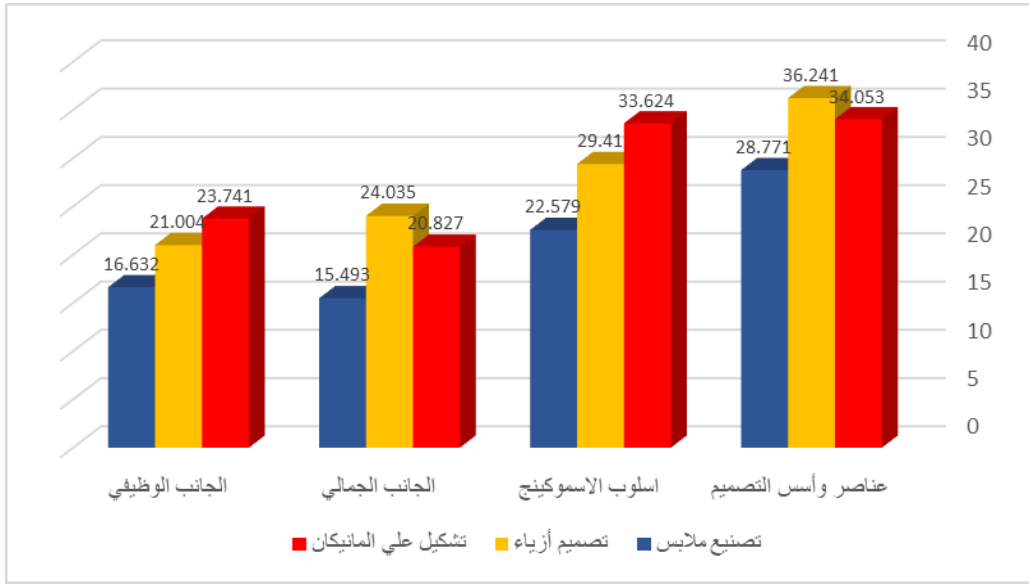
جدول(11) تحليل التباين بين متوسطي درجات المتخصصين في تحقيق التصميمات "عناصر وأسس التصميم، أسلوب الاسموكينج، الجانب الجمالي، الجانب الوظيفي" تبعاً لمتغير مجال التخصص

| المحور | مجال التخصص | مجموع المربعات | متوسط المربعات | درجات الحرية | قيمة (ف) | الدلالة |
|--------------------|----------------|----------------|----------------|--------------|----------|-------------|
| عناصر وأسس التصميم | بين المجموعات | 761.162 | 380.581 | 2 | 31.535 | 0.01 دال |
| | داخل المجموعات | 205.167 | 12.069 | 17 | | |
| | المجموع | 966.329 | | 19 | | |
| اسلوب الاسموكينج | بين المجموعات | 822.909 | 411.455 | 2 | 62.183 | 0.01 دال |
| | داخل المجموعات | 112.487 | 6.617 | 17 | | |
| | المجموع | 935.396 | | 19 | | |
| الجانب الجمالي | بين المجموعات | 812.713 | 406.356 | 2 | 55.089 | 0.01 دال |
| | داخل المجموعات | 125.399 | 7.376 | 17 | | |
| | المجموع | 938.112 | | 19 | | |
| الجانب الوظيفي | بين المجموعات | 783.222 | 391.611 | 2 | 39.634 | 0.01 دال |
| | داخل المجموعات | 167.970 | 9.881 | 17 | | |
| | المجموع | 951.192 | | 19 | | |

يتضح من جدول (11) إن جميع قيم (ف) دالة إحصائياً عند مستوى (0.01)، مما يدل على وجود فروق في "عناصر وأسس التصميم، أسلوب الاسموكينج، الجانب الجمالي، الجانب الوظيفي" وفقاً لآراء أفراد العينة بتخصصات "تشكيل علي المانيكان، تصميم أزياء، تصنيع ملابس، ولمعرفة اتجاه الدلالة تم تطبيق اختبار "ت" T.test بين المتوسطات لكل تخصصين بالنسبة للمحاور الأربعة والجدول التالي يوضح ذلك :

جدول (12) دلالة الفروق بين متوسطي درجات أفراد العينة بتخصصات تشكيل علي المانيكان، تصميم أزياء، تصنيع ملابس" بالنسبة للمحور "عناصر وأسس التصميم، اسلوب الاسموكينج، الجانب الجمالي، الجانب الوظيفي"

| المحور | التخصص | المتوسط الحسابي "م" | الانحراف المعياري "ع" | عدد أفراد العينة "ن" | درجات الحرية "د.ح" | قيمة ت | مستوى الدلالة واتجاهها |
|--------------------|---------------------|---------------------|-----------------------|----------------------|--------------------|--------|--------------------------------|
| عناصر وأسس التصميم | تشكيل علي المانيكان | 34.053 | 3.005 | 5 | 12 | 2.446 | 0.05 لصالح تصميم أزياء |
| | تصميم أزياء | 36.241 | 3.201 | 9 | | | |
| | تشكيل علي المانيكان | 34.053 | 3.005 | 5 | 9 | 7.111 | 0.01 لصالح تشكيل علي المانيكان |
| | تصنيع ملابس | 28.771 | 2.664 | 6 | | | |
| اسلوب الاسموكينج | تصميم أزياء | 36.241 | 3.201 | 9 | 13 | 9.012 | 0.01 لصالح تصميم أزياء |
| | تصنيع ملابس | 28.771 | 2.664 | 6 | | | |
| | تشكيل علي المانيكان | 33.624 | 3.814 | 5 | 12 | 5.520 | 0.01 لصالح تشكيل علي المانيكان |
| | تصميم أزياء | 29.410 | 2.163 | 9 | | | |
| الجانب الجمالي | تشكيل علي المانيكان | 33.624 | 3.814 | 5 | 9 | 11.486 | 0.01 لصالح تشكيل علي المانيكان |
| | تصنيع ملابس | 22.579 | 2.021 | 6 | | | |
| | تصميم أزياء | 29.410 | 2.163 | 9 | 13 | 8.809 | 0.01 لصالح تصميم أزياء |
| | تصنيع ملابس | 22.579 | 2.021 | 6 | | | |
| الجانب الوظيفي | تشكيل علي المانيكان | 20.827 | 2.001 | 5 | 12 | 5.520 | 0.01 لصالح تصميم أزياء |
| | تصميم أزياء | 24.035 | 2.124 | 9 | | | |
| | تشكيل علي المانيكان | 20.827 | 2.001 | 5 | 9 | 7.928 | 0.01 لصالح تشكيل علي المانيكان |
| | تصنيع ملابس | 15.493 | 1.968 | 6 | | | |
| الجانب الوظيفي | تصميم أزياء | 24.035 | 2.124 | 9 | 13 | 12.035 | 0.01 لصالح تصميم أزياء |
| | تصنيع ملابس | 15.493 | 1.968 | 6 | | | |
| | تشكيل علي المانيكان | 23.741 | 2.915 | 5 | 12 | 2.163 | 0.05 لصالح تشكيل علي المانيكان |
| | تصميم أزياء | 21.004 | 2.234 | 9 | | | |
| الجانب الوظيفي | تشكيل علي المانيكان | 23.741 | 2.915 | 5 | 9 | 8.598 | 0.01 لصالح تشكيل علي المانيكان |
| | تصنيع ملابس | 16.632 | 1.557 | 6 | | | |
| | تصميم أزياء | 21.004 | 2.234 | 9 | 13 | 6.036 | 0.01 لصالح تصميم أزياء |
| | تصنيع ملابس | 16.632 | 1.557 | 6 | | | |



شكل (1) دلالة الفروق بين متوسط درجات المتخصصين في تحقيق التصميمات "عناصر وأسس التصميم، اسلوب الاسموكينج، الجانب الجمالي، الجانب الوظيفي" تبعا لمجال التخصص يتضح من الجدول (12) والشكل (1):

بالنسبة لمحور عناصر وأسس التصميم جاءت النتائج كالاتي:

- 1- أن قيمة "ت" تساوي "2.446"، وهي قيمة ذات دلالة إحصائية عند مستوى 0.05 لصالح أفراد العينة بتخصص تصميم أزياء.
- 2- أن قيمة "ت" تساوي "7.111"، وهي قيمة ذات دلالة إحصائية عند مستوى 0.01 لصالح أفراد العينة بتخصص تشكيل علي المانيكان.
- 3- أن قيمة "ت" تساوي "9.012"، وهي قيمة ذات دلالة إحصائية عند مستوى 0.01 لصالح أفراد العينة بتخصص تصميم أزياء.

بالنسبة لمحور أسلوب الاسموكينج جاءت النتائج كالاتي:

- 1- أن قيمة "ت" تساوي "5.520"، وهي قيمة ذات دلالة إحصائية عند مستوى 0.01 لصالح أفراد العينة بتخصص تشكيل علي المانيكان.
- 2- أن قيمة "ت" تساوي "11.486"، وهي قيمة ذات دلالة إحصائية عند مستوى 0.01 لصالح أفراد العينة بتخصص تشكيل علي المانيكان.
- 3- أن قيمة "ت" تساوي "8.809"، وهي قيمة ذات دلالة إحصائية عند مستوى 0.01 لصالح أفراد العينة بتخصص تصميم أزياء.

بالنسبة لمحور الجانب الجمالي جاءت النتائج كالآتي:

1- أن قيمة "ت" تساوي "5.520"، وهي قيمة ذات دلالة إحصائية عند مستوى 0.01 لصالح أفراد العينة بتخصص تصميم أزياء.

2- أن قيمة "ت" تساوي "7.928"، وهي قيمة ذات دلالة إحصائية عند مستوى 0.01 لصالح أفراد العينة بتخصص تشكيل علي المانيكان.

3- أن قيمة "ت" تساوي "12.035"، وهي قيمة ذات دلالة إحصائية عند مستوى 0.01 لصالح أفراد العينة بتخصص تصميم أزياء.

بالنسبة لمحور الجانب الوظيفي جاءت النتائج كالآتي:

1- أن قيمة "ت" تساوي "2.163"، وهي قيمة ذات دلالة إحصائية عند مستوى 0.05 لصالح أفراد العينة بتخصص تشكيل علي المانيكان.

2- أن قيمة "ت" تساوي "8.598"، وهي قيمة ذات دلالة إحصائية عند مستوى 0.01 لصالح أفراد العينة بتخصص تشكيل علي المانيكان.

3- أن قيمة "ت" تساوي "6.036"، وهي قيمة ذات دلالة إحصائية عند مستوى 0.01 لصالح أفراد العينة بتخصص تصميم أزياء.

التعليق وتفسير الفرض الأول:

1-محور عناصر وأسس التصميم: أشارت النتائج إلى وجود فروق ذات دلالة إحصائية بين متوسطات درجات المتخصصين بالنسبة لمحور عناصر وأسس التصميم، بمعنى وجود فروق حقيقية بين آراء المتخصصين وأن مجال تخصصهم كان له تأثير واضح في استجاباتهم وآرائهم نحو التصميمات، وأن استجابات المتخصصين في مجال تصميم الأزياء كانت الأفضل تجاه مجمل التصميمات في تحقيقها لعناصر وأسس التصميم، يليهم المتخصصين في مجال التشكيل على المانيكان، أما أقل استجابة كانت من المتخصصين في مجال تصنيع الملابس، وبالنظر الى تلك النتائج يلاحظ التقارب بين آراء المتخصصين في مجال التشكيل على المانيكان والمتخصصين في مجال تصميم الأزياء تجاه مجمل التصميمات، كما يلاحظ الفارق بين التخصصين السابقين وتخصص تصنيع الملابس لصالح التخصصين، وهذه النتيجة تعنى أن المتخصصين في مجال تصميم الأزياء والتشكيل على المانيكان لهم رؤية واضحة وأكبر من

المتخصصين في مجال تصنيع الملابس تجاه التصميمات وذلك بالنسبة لتوظيف عناصر التصميم بالشكل الأمثل الذي يحقق التوافق والانسجام بين الخطوط والألوان والخامات وتوزيع المساحات في التصميمات وكذلك ادراك جماليات الأسس التي يقوم عليها كل تصميم، وتقييم التصميمات من منظور الفنان وفكر المصمم الذي يوازن بين عناصر وأسس التصميم لابتكار تصميمات ذات مستوى جيد، أما المتخصصين في مجال تصنيع الملابس يكون تركيزهم الأكبر على أساليب وتقنيات التنفيذ والبعد نسبياً عن المقومات الفنية للتخصصات الأخرى. وبوجه عام نلاحظ من آراء المتخصصين توافر عناصر وأسس التصميم وتحققها في مجمل التصميمات من خلال تميز الخطوط التي تجذب النظر الى مركز السيطرة والتركيز في التصميم، وملائمة التصميمات من حيث الألوان وتوافقها وانسجامها والخامات المستخدمة وتناسبها مع أسلوب الاسموكينج ومع المانيكان، وتوزيع المساحات في التصميم والنسبة والتناسب فيما بينها مما انعكس على الآراء الايجابية للمتخصصين ويؤكد نجاح التصميمات في تحقيقها لعناصر وأسس التصميم.

2- محور أسلوب الاسموكينج: أشارت النتائج الى وجود فروق ذات دلالة احصائية بين متوسطات آراء المتخصصين نحو مجمل التصميمات في تحقيق أسلوب الاسموكينج للهدف منه، وبالنظر الى النتائج نلاحظ أن آراء المتخصصين في مجال التشكيل على المانيكان أفضل من تخصص تصميم الأزياء بينما تخصص التصنيع الأقل في الاستجابات تجاه التصميمات، ويمكن تفسير ذلك بأن تقييم المتخصصين في مجال التشكيل على المانيكان والتصميم كان على أساس رؤيتهم التشكيلية لأسلوب الاسموكينج بتقنياته المنفذه وأساليب تنفيذه وتوظيفه في التصميم في المقام الأول، بينما المتخصصين في مجال التصنيع يكون اهتمامهم الأكبر بتنفيذ الملابس بصورة أساسية، وقد وجد المتخصصين أن أسلوب الاسموكينج يلعب دوراً أساسياً في التصميم وقد حقق استخدامه اضافة جمالية للتصميم وساعدت الخامات المستخدمة على اظهار جماليات أسلوب الاسموكينج، كما أن التصميمات يتحقق فيها التوافق والانسجام بين الخامات والألوان والغرز المستخدمة في تنفيذ أسلوب الاسموكينج مما يؤكد نجاح التصميمات المنفذة وتحقيق الهدف منها.

3- محور الجانب الجمالي: أشارت النتائج الى وجود فروق ذات دلالة احصائية بين متوسطات درجات المتخصصين تجاه مجمل التصميمات بالنسبة لمحور الجانب الجمالي، ويلاحظ من النتائج أن استجابات المتخصصين في مجال تصميم الأزياء كانت الأفضل يليها المتخصصين في مجال التشكيل على المانيكان ثم المتخصصين في مجال التصنيع، وقد ترجع تلك النتيجة الى أن المتخصصين في مجال تصميم الأزياء والتشكيل على المانيكان ينظرون الى كل تصميم على أنه عمل فني تشكيلي متكامل من منظور طبيعة التخصصين في تقديرهم للفن والجمال والابتكار أكثر من المتخصصين في مجال تصنيع الملابس الذين يعتمدون على التركيز على تقنيات وأساليب تنفيذ الملابس أكثر من الاهتمام بالجوانب الجمالية، وقد وجد المتخصصين أن التصميمات تحقق مستوى جمالي مرتفع وتتمتع بلمسات فنية تحقق نوعاً من التميز والتفرد، هذا الى جانب آراءهم تجاه تحقيق اسلوب الاسموكينج لقيم جمالية في التصميمات المنفذه، كل هذا أكد على تحقق الجانب الجمالي والابتكاري في التصميمات بمستوى مرتفع من وجهة نظر المتخصصين في مجال تصميم الأزياء والتشكيل على المانيكان وبدرجة أقل من وجهة نظر المتخصصين في مجال التصنيع.

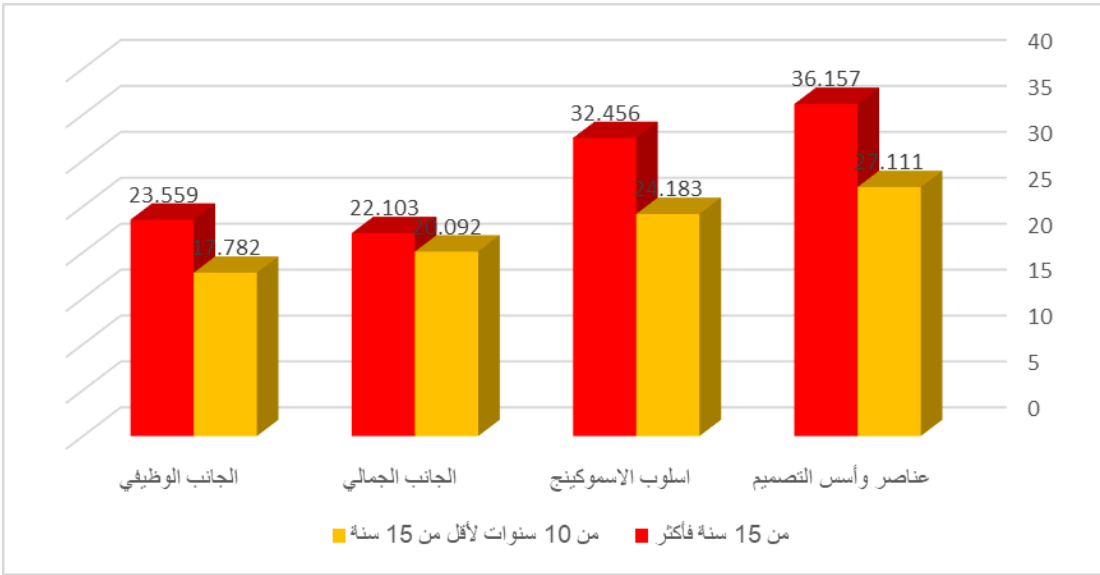
4- محور الجانب الوظيفي: أثبتت العديد من نتائج الأبحاث أهمية الجانب الوظيفي للأزياء لتؤدي الدور الذي صممت من أجله وتضمنت قياس هذا البعد المهم، لذلك تم قياس هذا المحور في الدراسة الحالية، حيث تبين أن أفضل التصميمات هي التي تحقق الغرض الوظيفي منها، فبالنظر الى نتائج المحور لوحظ وجود فروق ذات دلالة احصائية بين متوسطات درجات المتخصصين تجاه مجمل التصميمات لتحقيق الجانب الوظيفي، وكانت النتائج لصالح المتخصصين في مجال التشكيل على المانيكان يليه المتخصصين في مجال تصميم الأزياء ثم المتخصصين في مجال التصنيع، وقد يرجع ذلك الى أن المتخصصين في مجال التشكيل على المانيكان بحكم خبراتهم التي تجمع بين تصميم وتشكيل الخامات وتنفيذها أيضاً وبحكم تعاملهم المباشر مع المانيكان تكونت لديهم خبرات متراكمة وذلك بصورة أكبر من تخصص تصميم الأزياء الذي يهتم بشكل التصميم في المقام الأول، وأكثر من تخصص تصنيع الملابس الذي يهتم بتنفيذ الملابس بصورة أساسية، وقد أكدت النتائج على تحقق الجانب الوظيفي في التصميمات

المنفذه من حيث ملائمة التصميمات الفئة العمرية الموجهة لها وتناسبها مع قياساتهن وتوافقها مع الذوق العام لهن، الى جانب كونها مناسبة للارتداء في فترة المساء والسهرة من وجهة نظر المتخصصين في مجال التشكيل على المانيكان وتصميم الأزياء وبدرجة أقل من وجهة نظر المتخصصين في مجال التصنيع، وهذه النتائج تؤكد على نجاح التصميمات وتحقيقها للهدف منها.

ولمعرفة اتجاه الدلالة بين متوسطي درجات أفراد العينة تبعا لسنوات الخبرة تم تطبيق اختبار "ت" T.test بين المتوسطات بالنسبة للمحاور الأربعة والجدول التالي يوضح ذلك:

جدول (13) دلالة الفروق بين متوسطي درجات أفراد العينة في "عناصر وأسس التصميم، اسلوب الاسموكينج، الجانب الجمالي، الجانب الوظيفي" تبعا لسنوات الخبرة

| المحور | سنوات الخبرة | المتوسط الحسابي "م" | الانحراف المعياري "ع" | عدد أفراد العينة "ن" | درجات الحرية "د.ح" | قيمة ت | مستوى الدلالة واتجاهها |
|--------------------|----------------------------|---------------------|-----------------------|----------------------|--------------------|--------|----------------------------|
| عناصر وأسس التصميم | من 10 سنوات لأقل من 15 سنة | 27.111 | 2.186 | 8 | 18 | 11.642 | 0.01 لصالح من 15 سنة فأكثر |
| | من 15 سنة فأكثر | 36.157 | 3.120 | 12 | | | |
| اسلوب الاسموكينج | من 10 سنوات لأقل من 15 سنة | 24.183 | 2.002 | 8 | 18 | 10.106 | 0.01 لصالح من 15 سنة فأكثر |
| | من 15 سنة فأكثر | 32.456 | 3.256 | 12 | | | |
| الجانب الجمالي | من 10 سنوات لأقل من 15 سنة | 20.092 | 2.004 | 8 | 18 | 2.316 | 0.05 لصالح من 15 سنة فأكثر |
| | من 15 سنة فأكثر | 22.103 | 2.159 | 12 | | | |
| الجانب الوظيفي | من 10 سنوات لأقل من 15 سنة | 17.782 | 1.153 | 8 | 18 | 7.552 | 0.01 لصالح من 15 سنة فأكثر |
| | من 15 سنة فأكثر | 23.559 | 2.646 | 12 | | | |



شكل (2) يوضح الفروق بين متوسط درجات المتخصصين في تحقيق التصميمات "عناصر وأسس التصميم، اسلوب الاسموكينج، الجانب الجمالي، الجانب الوظيفي" تبعا لمتغير سنوات الخبرة يتضح من الجدول (13) والشكل (2) :

- 1- أن قيمة "ت" تساوي "11.642"، وهي قيمة ذات دلالة إحصائية عند مستوى 0.01 لصالح أفراد العينة اللذين كانت سنوات خبرتهم من 15 سنة فأكثر.
- 2- أن قيمة "ت" تساوي "10.106"، وهي قيمة ذات دلالة إحصائية عند مستوى 0.01 لصالح أفراد العينة اللذين كانت سنوات خبرتهم من 15 سنة فأكثر.
- 3- أن قيمة "ت" تساوي "2.316"، وهي قيمة ذات دلالة إحصائية عند مستوى 0.05 لصالح أفراد العينة اللذين كانت سنوات خبرتهم من 15 سنة فأكثر.
- 4- أن قيمة "ت" تساوي "7.552"، وهي قيمة ذات دلالة إحصائية عند مستوى 0.01 لصالح أفراد العينة اللذين كانت سنوات خبرتهم من 15 سنة فأكثر.

التعليق وتفسير الفرض الأول: أشارت النتائج الى أن أفراد العينة الأكثر خبرة كانت استجاباتهم أفضل من الأفراد الأقل خبرة بالنسبة لمجمل تخصصاتهم تجاه التصميمات المنفذة في جميع المحاور الأربعة المتناولة في الدراسة الحالية، ويمكن تفسير ذلك بأنه كلما زادت سنوات الخبرة في مجال التخصص زادت معها القدرة على الحكم بموضوعية على التصميمات وقدرتها على تحقيق الجانب الجمالي والوظيفي منها، فتؤكد النتائج على أن المتخصصين الاكثر خبرة لديهم رؤية أعمق في ادراك جماليات

التصميم ومكوناته والتقنيات المستخدمة في تنفيذه والحكم عليه وتقييمه، الى جانب القدرة على ادراك القيم الجمالية للخطوط والألوان والخامات في التصميم وتوافقها وانسجامها مع بعضها في تكوين الشكل العام للتصميم، كل ذلك يؤكد على نجاح التصميمات في تحقيق المحاور الأربعة المتناولة بالدراسة من وجهة نظر المتخصصين باختلاف تخصصاتهم واختلاف سنوات خبرتهم، وبذلك يتحقق الفرض الأول.

اتفقت نتائج هذا الفرض مع نتائج دراسة كل من (أماني السيد- 2018)، ودراسة (نجوى شكري وآخرون- 2019) ودراسة (اسلام عصام- 2019) وذلك بالنسبة لتقبل المتخصصين في مجال الملابس والمتخصصين في مجال الفنون التشكيلية للتصميمات المقدمة في كل دراسة على اختلاف تخصصاتهم وسنوات خبرتهم في المجال، كما اتفقت هذه النتائج مع نتائج دراسة (أم محمد- 2016) في تحقيق الجانب الجمالي والوظيفي في التصميمات المقدمة في الدراسة والمنفذة بأسلوب الاسموكينج، ودراسة (أميرة حسن- 2018) التي توصلت الى اتفاق آراء المحكمين علي الغرز المستخدمة سواء أمام أو خلف الغرزة، ووجود فروق ذات دلالة احصائية بين متوسطات آراء المحكمين في التصميمات المقترحة في نجاح استخدام فن الاسموكينج في إبراز عناصر وأسس التصميم وتحقيق القيم الفنية والجمالية وتحقيق الجانب الابتكاري في التصميم.

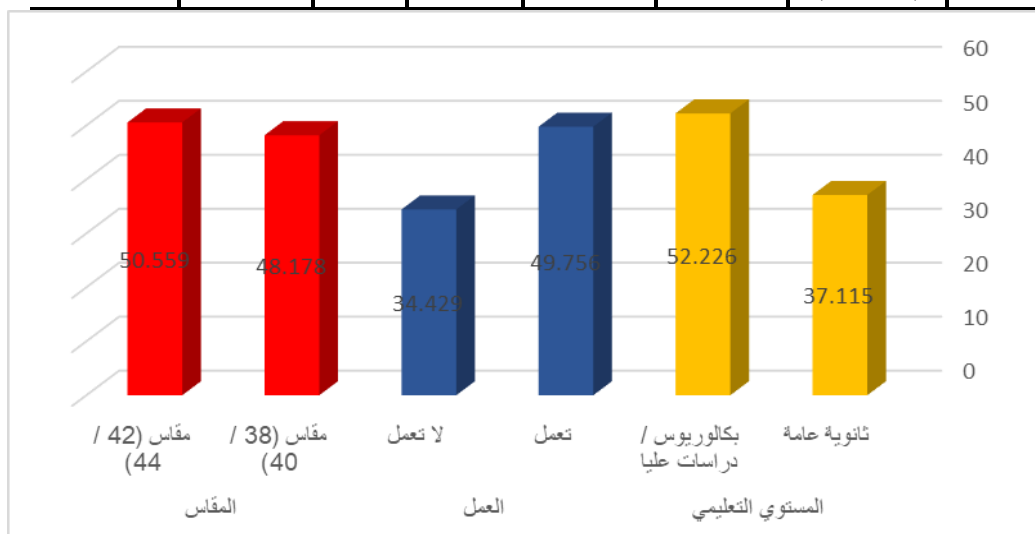
الفرض الثاني :

"توجد فروق دالة إحصائية لمتوسطي درجات المستهلكات في التصميمات تبعاً لمتغيرات الدراسة" تناول هذا الفرض أربعة متغيرات بالنسبة للمستهلكات هي:(مستوى التعليم، العمل، المقاس) وقد قسمت هذه المتغيرات الثلاثة الى فئتين فقط، و(العمر) وقد قسم الى ثلاث فئات، وللتحقق من هذا الفرض تم اجراء اختبار (ت) بين كل فئتين في كل متغير من المتغيرات الثلاثة (مستوى التعليم، العمل، المقاس)، أما متغير (العمر) فقد تم اجراء تحليل التباين لأنه ثلاث فئات وفي حالة الدلالة يتم اجراء اختبار "ت" للفروق بين متوسطات كل فئتين من العمر، والجداول التالية توضح ذلك :

جدول (14) دلالة الفروق بين متوسطي درجات المستهلكات في التصميمات تبعاً لمتغيرات

(مستوى التعليم، العمل، المقاس)

| متغيرات الدراسة | المتوسط الحسابي "م" | الانحراف المعياري "ع" | عدد أفراد العينة "ن" | درجات الحرية "د.ح" | قيمة ت | مستوى الدلالة واتجاهها |
|------------------|-------------------------|-----------------------|----------------------|--------------------|--------|------------------------------------|
| المستوي التعليمي | ثانوية عامة | 37.115 | 9 | 28 | 16.382 | 0.01 لصالح بكالوريوس / دراسات عليا |
| | بكالوريوس / دراسات عليا | 52.226 | 21 | 28 | | |
| العمل | تعمل | 49.756 | 11 | 28 | 18.081 | 0.01 لصالح العاملات |
| | لا تعمل | 34.429 | 19 | 28 | | |
| المقاس | مقاس (40 / 38) | 48.178 | 20 | 28 | 2.523 | 0.05 مقاس (44 / 42) |
| | مقاس (44 / 42) | 50.559 | 10 | 28 | | |



شكل (3) يوضح الفروق بين متوسطي درجات المستهلكات في التصميمات تبعاً لمتغيرات الدراسة يتضح من الجدول (14) والشكل (3) :

1- أن قيمة "ت" تساوي "16.382" للمستوي التعليمي، وهي قيمة ذات دلالة إحصائية عند مستوى 0.01 لصالح أفراد العينة الحاصلات علي بكالوريوس / دراسات عليا.

2- أن قيمة "ت" تساوي "18.081" للعمل، وهي قيمة ذات دلالة إحصائية عند مستوى 0.01 لصالح أفراد العينة العاملات.

3- أن قيمة "ت" تساوي "2.523" للمقاس، وهي قيمة ذات دلالة إحصائية عند مستوى 0.05 لصالح أفراد العينة لمقاس (42-44).

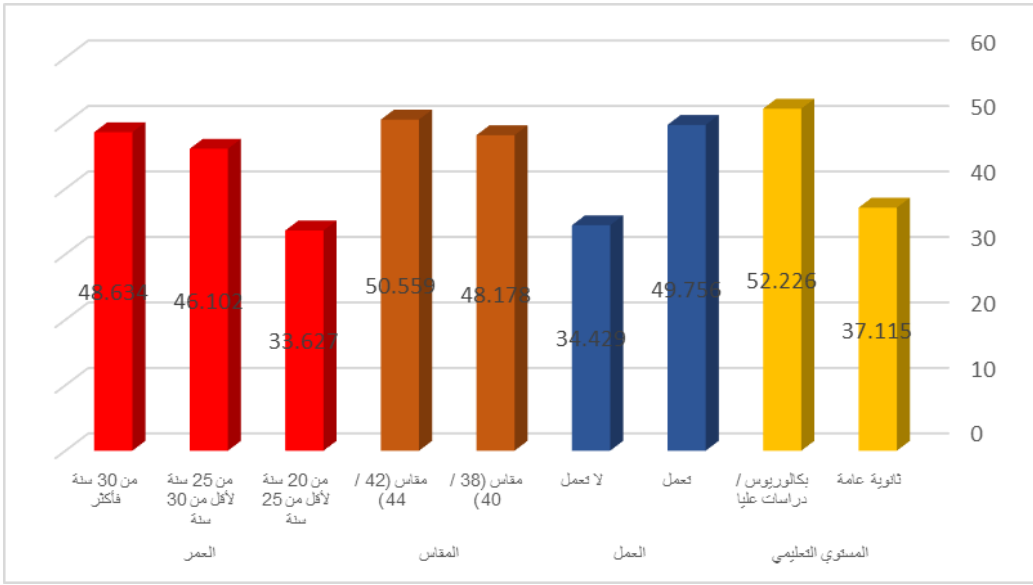
جدول (15) تحليل التباين لمتوسط درجات المستهلكات في التصميمات تبعاً لمتغير العمر

| العمر | مجموع المربعات | متوسط المربعات | درجات الحرية | قيمة (ف) | الدلالة |
|----------------|----------------|----------------|--------------|----------|----------|
| بين المجموعات | 1224.306 | 612.153 | 2 | 43.339 | 0.01 دال |
| داخل المجموعات | 381.369 | 14.125 | 27 | | |
| المجموع | 1605.675 | | 29 | | |

يتضح من جدول (15) إن قيمة (ف) كانت "43.339"، وهي قيمة دالة إحصائياً عند مستوى (0.01)، مما يدل على وجود فروق بين آراء المستهلكات تبعاً لمتغير العمر، ولمعرفة اتجاه الدلالة تم تطبيق اختبار "ت" T.test بين كل متغيرين علي حده، والجدول التالي يوضح ذلك:

جدول (16) دلالة الفروق بين متوسطي درجات المستهلكات في التصميمات تبعاً لمتغير العمر

| العمر | المتوسط الحسابي "م" | الانحراف المعياري "ع" | عدد أفراد العينة "ن" | درجات الحرية "د.ح" | قيمة ت | مستوى الدلالة واتجاهها |
|-----------------------------|---------------------|-----------------------|----------------------|--------------------|--------|---|
| من 20 سنة لأقل من 25 سنة | 33.627 | 3.122 | 8 | 16 | 19.096 | 0.01 لصالح من 25 سنة لأقل من 30 سنة |
| | 46.102 | 4.006 | 10 | | | |
| من 20 سنة لأقل من 25 سنة | 33.627 | 3.122 | 8 | 18 | 15.507 | 0.01 لصالح من 30 سنة فأكثر |
| | 48.634 | 4.259 | 12 | | | |
| من 25 سنة لأقل من 30 سنة | 46.102 | 4.006 | 10 | 20 | 2.856 | 0.05 لصالح من 30 سنة فأكثر |
| | 48.634 | 4.259 | 12 | | | |



شكل (4) دلالة الفروق بين متوسطي درجات المستهلكات في التصميمات تبعاً لمتغيرات " المستوى التعليمي، العمل، المقاس، العمر"

يتضح من الجدول (16) والشكل (4) :

1- أن قيمة "ت" تساوي "19.096"، وهي قيمة ذات دلالة إحصائية عند مستوى 0.01 لصالح أفراد العينة اللاتي تراوحت أعمارهن من 25 سنة لأقل من 30 سنة.

2- أن قيمة "ت" تساوي "15.507"، وهي قيمة ذات دلالة إحصائية عند مستوى 0.01 لصالح أفراد العينة اللاتي كانت أعمارهن من 30 سنة فأكثر.

3- أن قيمة "ت" تساوي "2.856"، وهي قيمة ذات دلالة إحصائية عند مستوى 0.05 لصالح أفراد العينة اللاتي كانت أعمارهن من 30 سنة فأكثر.

التعليق وتفسير الفرض الثاني:

1- بالنسبة لمتغير المستوى التعليمي فتشير النتائج الى أنه المستهلكات الحاصلات على درجة البكالوريوس أو الدراسات العليا كانت استجاباتهن أعلى نحو مجمل التصميمات مقارنة بالمستهلكات الحاصلات على ثانوية عامة فقط بفارق واضح، وهذا يشير الى أن مستوى التعليم يؤثر بدرجة كبيرة على تفضيل أفراد العينة ذات التعليم الأعلى بشكل إيجابي أكثر من نوات التعليم الأقل، ويمكن تفسير ذلك بأن النساء

الأكثر تعليماً أكثر فهماً وتدوقاً لأسلوب الاسموكينج حيث وجدنا توافق التصميمات مع ذوقهن ومناسبتها لفترة المساء والسهرة.

2- بالنسبة لمتغير العمل أشارت النتائج الى تفضيل النساء العاملات للتصميمات أكثر من غير العاملات فكانت استجابات النساء العاملات نحو التصميمات أعلى من غير العاملات بفارق واضح وهذه النتائج ايجابية لصالح الدراسة ويمكن تفسير ذلك بأن خروج المرأة للعمل يفرض عليها اقتناء عدد كبير من الملابس التي تصلح لفترة العمل الى جانب الملابس التي تصلح لفترة المساء والسهرة بحيث يتحقق لها التميز والتفرد ومواكبة الموضة وذلك أكثر من النساء غير العاملات.

3- بالنسبة لمتغير المقاس أشارت النتائج الى وجود فروق بين الفئتين ولكن بفارق بسيط، وهذا يعني أن استجابات كل منهما كانت ايجابية نحو التصميمات وقد يرجع السبب في ذلك انه تم اختيار المقاسات التي تتناسب مع التصميمات حيث أن اسلوب الاسموكينج يعط امتلاء أكثر لشكل الجسم لذلك عند اختيار المقاسات موضوع البحث تم اختيار المقاسات الصغيرة الى المتوسطة من (38-44) ولم يتم اختيار المقاسات الكبيرة لعدم مناسبة التصميمات لها، ولذلك كانت نتائج المستهلكات بمختلف مقاساتهن ايجابية نحو مجمل التصميمات.

4- بالنسبة لمتغير العمر أشارت النتائج الى أنه كلما زاد عمر المستهلكات كلما كانوا أكثر تفضيلاً للتصميمات مقارنة بالعمر الأصغر، فبالنظر للنتائج يلاحظ أن الفئة العمرية الأكثر من 30 سنة أكثر تفضيلاً للتصميمات من الفئة العمرية من (25-30) سنة بفارق بسيط، أما الفئة العمرية من (20-25) سنة فكانت استجاباتهم أقل نحو مجمل التصميمات، ويرجع ذلك الى أن المستهلكات الأكثر عمراً أكثر نضجاً وتدوقاً وإدراكاً لما يناسبهن فكانت استجاباتهن ايجابية نحو مجمل التصميمات مما يؤكد على نجاح التصميمات في تحقيق الهدف منها من وجهة نظر المستهلكات، وبذلك يتحقق الفرض الثاني.

تتطابق نتائج هذا الفرض مع نتائج دراسة (هدى ابراهيم- 2016)، دراسة (صافيناز محمد- 2016) فقد اسفرت النتائج عن تقبل المستهلكات للتصميمات المقترحة بمستويات مختلفة وطبقاً للمتغيرات في كل دراسة، وكذلك دراسة (دعاء عبود-

(2016) التي اتفقت مع الدراسة الحالية في الفئة العمرية الموجه لها البحث وأسفرت النتائج عن تقبل المستهلكات للتصميمات المنفذة.

الفرض الثالث:

"توجد فروق ذات دلالة إحصائية بين التصميمات الأربعة عشر وفقاً لآراء المتخصصين" وللتحقق من هذا الفرض تم حساب تحليل التباين لمتوسط درجات التصميمات الأربعة عشر والجدول التالي يوضح ذلك :

جدول (17) تحليل التباين لمتوسط درجات التصميمات الأربعة عشر وفقاً لآراء المتخصصين

| المتخصصين | مجموع المربعات | متوسط المربعات | درجات الحرية | قيمة (ف) | الدلالة |
|----------------|----------------|----------------|--------------|----------|---------|
| بين المجموعات | 85627.871 | 6586.759 | 13 | 36.556 | 0.01 |
| داخل المجموعات | 47927.964 | 180.180 | 266 | | |
| المجموع | 133555.835 | | 279 | | دال |

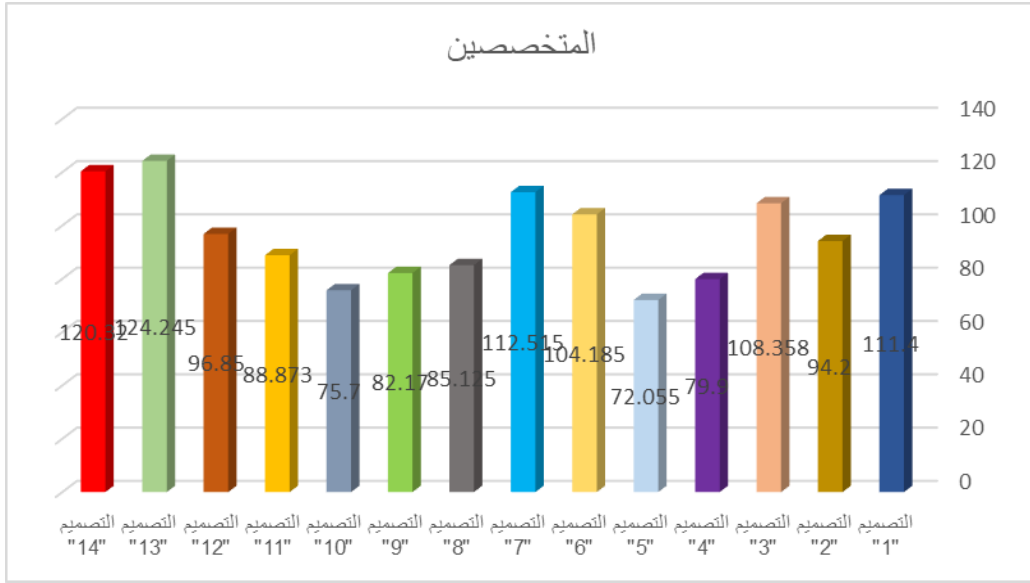
يتضح من جدول (17) إن قيمة (ف) كانت (36.556) وهي قيمة دالة إحصائياً عند مستوى (0.01)، مما يدل على وجود فروق بين التصميمات الأربعة عشر وفقاً لآراء المتخصصين، ولمعرفة اتجاه الدلالة تم تطبيق اختبار LSD للمقارنات المتعددة والجدول التالي يوضح ذلك:

جدول (18) اختبار LSD للمقارنات المتعددة

** دال عند 0.01 * دال عند 0.05 بدون نجوم غير دال

| التصميم | التصميم | التصميم | التصميم | التصميم | التصميم | التصميم | التصميم | التصميم | التصميم | التصميم | التصميم | التصميم | التصميم | المتخصص |
|-------------------|-------------------|------------------|------------------|------------------|------------------|------------------|-------------------|-------------------|------------------|------------------|-------------------|------------------|-------------------|----------------|
| يم "14" | يم "13" | التصميم "12" | التصميم "11" | التصميم "10" | التصميم "9" | التصميم "8" | التصميم "7" | التصميم "6" | التصميم "5" | التصميم "4" | التصميم "3" | التصميم "2" | التصميم "1" | صين |
| =م 120.3 20 | =م 124.2 45 | =م 96.85 0 | =م 88.87 3 | =م 75.70 0 | =م 82.17 0 | =م 85.12 5 | =م 112.5 15 | =م 104.1 85 | =م 72.05 5 | =م 79.90 0 | =م 108.3 58 | =م 94.20 0 | =م 111.4 00 | |
| | | | | | | | | | | | | | - | التصميم "1" |
| | | | | | | | | | | | | - | 17.20 **0 | التصميم "2" |
| | | | | | | | | | | | - | 14.15 **8 | 3.042 ** | التصميم "3" |
| | | | | | | | | | | - | 28.45 **8 | 14.30 **0 | 31.50 **0 | التصميم "4" |
| | | | | | | | | | - | 7.845 ** | 36.30 **3 | 22.14 **5 | 39.34 **5 | التصميم "5" |
| | | | | | | | | | - | 32.13 **0 | 24.28 **5 | 4.173 ** | 9.985 ** | 7.215 ** |
| | | | | | | | | - | 8.330 ** | 40.46 **0 | 32.61 **5 | 4.157 ** | 18.31 **5 | 1.115 |
| | | | | | | | - | 27.39 **0 | 19.06 **0 | 13.07 **0 | 5.225 ** | 23.23 **3 | 9.075 ** | 26.27 **5 |
| | | | | | | - | 2.955 * | 30.34 **5 | 22.01 **5 | 10.11 **5 | 2.270 * | 26.18 **8 | 12.03 **0 | 29.23 **0 |

| | | | | | | | | | | | | | | |
|---|-------------|--------------|--------------|--------------|--------------|--------------|--------------|--------------|--------------|--------------|--------------|--------------|--------------|-----------------|
| | | | | - | 6.470 ** | 9.425 ** | 36.81 **5 | 28.48 **5 | 3.645 ** | 4.200 ** | 32.65 **8 | 18.50 **0 | 35.70 **0 | التصميم "10" |
| | | | - | 13.17 **3 | 6.703 ** | 3.748 ** | 23.64 **2 | 15.31 **2 | 16.81 **8 | 8.973 ** | 19.48 **5 | 5.327 ** | 22.52 **7 | التصميم "11" |
| | | - | 7.977 ** | 21.15 **0 | 14.68 **0 | 11.72 **5 | 15.66 **5 | 7.335 ** | 24.79 **5 | 16.95 **0 | 11.50 **8 | 2.650 * | 14.55 **0 | التصميم "12" |
| | - | 27.39 **5 | 35.37 **2 | 48.54 **5 | 42.07 **5 | 39.12 **0 | 11.73 **0 | 20.06 **0 | 52.19 **0 | 44.34 **5 | 15.88 **7 | 30.04 **5 | 12.84 **5 | التصميم "13" |
| - | 3.925 ** | 23.47 **0 | 31.44 **7 | 44.62 **0 | 38.15 **0 | 35.19 **5 | 7.805 ** | 16.13 **5 | 48.26 **5 | 40.42 **0 | 11.96 **2 | 26.12 **0 | 8.920 ** | التصميم "14" |



شكل (5) يوضح متوسط درجات التصميمات الأربعة عشر وفقاً لآراء المتخصصين

من الجدول (18) والشكل (5) يتضح أن:

1- وجود فروق دالة إحصائية بين التصميمات الأربعة عشر وفقاً لآراء المتخصصين

عند مستوي دلالة 0.01، فنجد أن التصميم الثالث عشر

كان أفضل التصميمات، يليه التصميم الرابع عشر، ثم التصميم السابع، ثم التصميم الأول، ثم التصميم الثالث، ثم التصميم السادس، ثم التصميم الثاني عشر، ثم التصميم الثاني، ثم التصميم الحادي عشر، ثم التصميم الثامن، ثم التصميم التاسع، ثم التصميم الرابع، ثم التصميم العاشر، وأخيراً التصميم الخامس.

2- كما توجد فروق عند مستوي دلالة 0.05 بين التصميم الثاني والتصميم الثاني عشر

عشر لصالح التصميم الثاني عشر، كما توجد فروق عند

مستوي دلالة 0.05 بين التصميم الرابع والتصميم التاسع لصالح التصميم التاسع، كما توجد فروق عند مستوي دلالة 0.05 بين التصميم الثامن والتصميم التاسع لصالح التصميم الثامن.

3- بينما لا توجد فروق بين التصميم الأول والتصميم السابع، وبذلك يتحقق الفرض الثالث.

التعليق وتفسير الفرض الثالث:

- أشارت النتائج الى أن أفضل التصميمات التي حازت على قبول المتخصصين هي التصميمات (13-14-7-1-3) على التوالي من الأعلى الى الأقل، صورة (15)

| التصميم (3) | التصميم (1) | التصميم (7) | التصميم (14) | التصميم (13) |
|---|---|---|---|--|
| الترتيب الخامس | الترتيب الرابع | الترتيب الثالث | الترتيب الثاني | الترتيب الأول |
|  |  |  |  |  |

صورة (15) أفضل التصميمات وفقاً لآراء المتخصصين

- وبالنظر الى التصميمات الخمسة نلاحظ وجود اختلافات جوهرية بينهم، ففي التصميم الرابع عشر والتصميم السابع نجد أن الخامات المنفذ بها أسلوب الاسموكينج هي الشيفون والتفتاه، والشيفون هو أقل الخامات المتناولة في البحث من حيث الوزن والسمك والصلابة، بينما نجد التفتاه ذات خواص متوسطة من حيث الوزن والسمك والصلابة ومثلها خامة التريكو الريب المنفذ بها اسلوب الاسموكينج في التصميم الثالث عشر، أما التصميم الثالث فنفذ بخامة الجلد الصناعي وهي متوسطة السمك والوزن والصلابة وخامة القטיפه (المخمل) وهي خامة ذات سمك ووزن وصلابة مرتفعة ومثلها خامة الجلد الصناعي المنفذ بها التصميم الأول، ويتضح من ذلك اختلاف الخامات فيما بينها في الخواص وبالرغم من ذلك اتفقت آراء المتخصصين على أفضلية تلك التصميمات ويجب ذلك على التساؤل الأول المطروح بالبحث والذي ينص على "ما تأثير اختلاف الخامات على جماليات أسلوب الاسموكينج في التصميم على المانيكان؟"

- بالنظر إلى التصميمات الخمسة نلاحظ اختلاف الغرز المنفذ بها اسلوب الاسموكينج فنلاحظ ان التصميم الثالث عشر نفذ أسلوب الاسموكينج من خلال غرزة الموجة بينما التصميم الرابع عشر والتصميم السابع نفذاً بغرزة عش النحل، أما التصميم

الأول فقد نفذ بغرزة الضفيرة وهي الغرزة المنفذ بها أسلوب الاسموكينج في التصميم الثالث.

- بالرغم من الاختلافات بين التصميمات الخمسة إلا أنه يمكن تفسير الانطباعات الايجابية للمتخصصين الى أن هذه التصميمات الخمسة تشترك في عوامل أخرى منها توافر عناصر وأسس التصميم من خلال التباين بين أنواع الخطوط والتي نتجت عن تكوين غرز الاسموكينج نفسها أو الناتجة عن تشكيل مساحات الاسموكينج على المانيكان والتي ساهمت في اعطاء حركة ديناميكية للتصميم، إلى جانب المساحات والتفاصيل الشكلية في التصميم والتي اتسمت برؤية تعبيرية تشكيلية لها بصمة جمالية نابعة من التنوع في خصائص ومكونات التصميمات وتحقيق النسب المتوازنة بين أجزاء التصميم.

- وقد يرجع تفضيل المتخصصين لتلك التصميمات الخمسة لتحقيقها للغرض المرجو منها وظيفياً وجمالياً، إلى جانب أسلوب الاسموكينج الذي أضاف بعداً جمالياً للتصميمات وخلق تشكيلات اتسمت بالتناسق والتناغم مع مكونات التصميم من خلال مجموعة من الخامات المختلفة، وهذا يعكس نجاح التصميمات المقدمة في البحث الحالي في تحقيق الهدف منها وتقديم فكر تصميمي جديد بأسلوب الاسموكينج يتضمن لمسات جمالية ويناسب السيدات في الفترة العمرية (20-35) سنة بمقاسات (38-44) وتواكب الموضة المعاصرة.

- كما اشارت النتائج إلى أن التصميمات الأقل تقبلاً من نفس العينة هي التصميمات (5-10-4-9) على التوالي من الأقل الى الأعلى درجة، صورة (16)

| التصميم (9) | التصميم (4) | التصميم (10) | التصميم (5) |
|---|---|---|--|
| الترتيب الحادي عشر | الترتيب الثاني عشر | الترتيب الثالث عشر | الترتيب الرابع عشر (الأخير) |
|  |  |  |  |

صورة (16) أقل التصميمات وفقاً لآراء المتخصصين

وقد يرجع ذلك الى أن بعض الخامات لا تتناسب وظيفياً مع ملابس المساء والسهرة مثل التصميم التاسع، أو أن بعض الألوان لم تساعد على ابراز جماليات الاسموكينج مثل التصميم العاشر والتصميم الرابع.

اتفقت نتائج الفرض مع نتائج دراسة (رياب حسن، عبير ابراهيم- 2014) في تحقيق التصميمات للجانب الجمالي والجانب الوظيفي وفقاً لآراء المتخصصين تجاه التصميمات المنفذة، ودراسة (ايمان رأفت- 2016) والتي كان من نتائجها تحقيق القيم الفنية وأسس التصميم وتحقيق الابتكار من وجهة نظر المتخصصين وهذا ما أسفرت عنه نتائج الفرض.

الفرض الرابع:

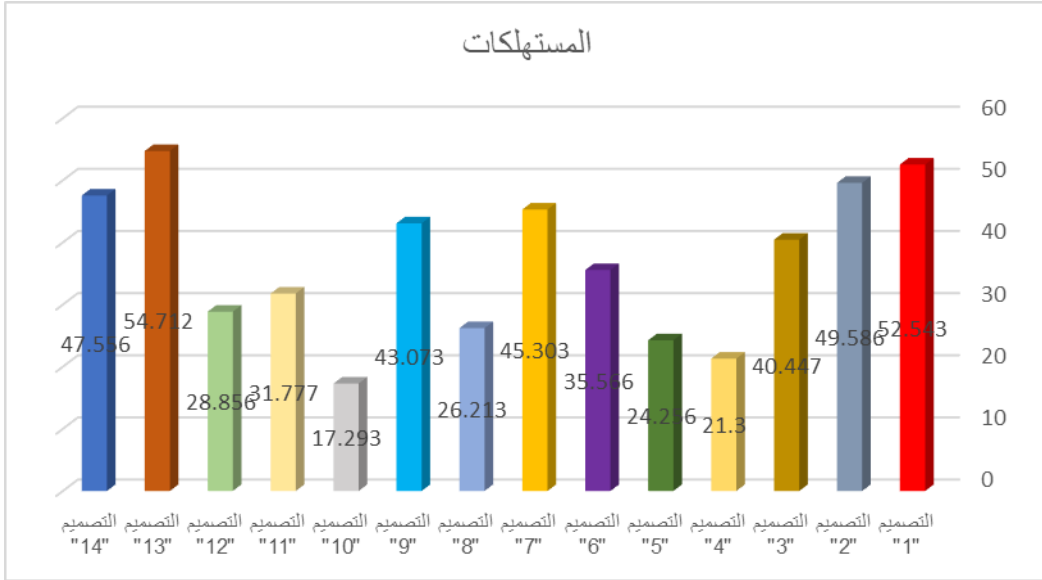
"توجد فروق ذات دلالة إحصائية بين التصميمات الأربعة عشر وفقاً لآراء المستهلكات" وللتحقق من هذا الفرض تم حساب تحليل التباين لمتوسط درجات التصميمات الأربعة عشر والجدول التالي يوضح ذلك :

جدول (19) تحليل التباين لمتوسط درجات التصميمات الأربعة عشر وفقاً لآراء المستهلكات

| الدالة | قيمة (ف) | درجات الحرية | متوسط المربعات | مجموع المربعات | المستهلكات |
|--------|------------|--------------|----------------|----------------|----------------|
| 0.01 | 48.149 | 13 | 5109.921 | 66428.969 | بين المجموعات |
| دال | | 406 | 106.128 | 43088.080 | داخل المجموعات |
| | | 419 | | 109517.049 | المجموع |

يتضح من جدول (19) إن قيمة (ف) كانت (48.149) وهي قيمة دالة إحصائية عند مستوى (0.01)، مما يدل على وجود فروق بين التصميمات الأربعة عشر وفقاً لآراء المستهلكات، ولمعرفة اتجاه الدلالة تم تطبيق اختبار LSD للمقارنات المتعددة والجدول التالي يوضح ذلك:

| | | | | | | | | | | | | | | |
|---|-------|-------|-------|-------|-------|-------|-------|-------|-------|-------|-------|-------|---------|------|
| | | | | | **0 | ** | **0 | **3 | ** | ** | **4 | **3 | **0 | "10" |
| | | - | 14.48 | 11.29 | 5.564 | 13.52 | 3.789 | 7.520 | 10.47 | 8.670 | 17.80 | 20.76 | التصميم | |
| | | | **4 | **6 | ** | **6 | ** | ** | **7 | ** | **9 | **6 | "11" | |
| | | - | 2.921 | 11.56 | 14.21 | 2.642 | 16.44 | 6.710 | 4.599 | 7.556 | 11.59 | 20.73 | التصميم | |
| | | | * | **2 | **7 | * | **7 | ** | ** | ** | **1 | **0 | "12" | |
| | - | 25.85 | 22.93 | 37.41 | 11.63 | 28.49 | 9.408 | 19.14 | 30.45 | 33.41 | 14.26 | 5.125 | التصميم | |
| | | **6 | **4 | **8 | **8 | **8 | ** | **5 | **5 | **2 | **4 | ** | "13" | |
| - | 7.155 | 18.70 | 15.77 | 30.26 | 4.483 | 21.34 | 2.253 | 11.99 | 23.30 | 26.25 | 7.109 | 2.030 | التصميم | |
| | ** | **0 | **9 | **3 | ** | **3 | * | **0 | **0 | **6 | ** | * | "14" | |



شكل (6) يوضح متوسط درجات التصميمات الأربعة عشر وفقاً لآراء المستهلكات

من الجدول (20) والشكل (6) يتضح أن:

1- وجود فروق دالة إحصائياً بين التصميمات الأربعة عشر وفقاً لآراء المستهلكات عند مستوي دلالة 0.01، فنجد أن التصميم الثالث عشر كان أفضل التصميمات، يليه التصميم الأول، ثم التصميم الثاني، ثم التصميم الرابع عشر، ثم التصميم السابع، ثم التصميم التاسع، ثم التصميم الثالث، ثم التصميم السادس، ثم التصميم الحادي عشر، ثم التصميم الثاني عشر، ثم التصميم الثامن، ثم التصميم الخامس، ثم التصميم الرابع، وأخيراً التصميم العاشر .

2- كما توجد فروق عند مستوي دلالة 0.05 بين التصميم الأول والتصميم الثاني لصالح التصميم الأول، كما توجد فروق عند مستوي دلالة 0,05 بين التصميم الأول والتصميم الثالث عشر لصالح التصميم الثالث عشر، كما توجد فروق عند مستوي دلالة 0.05 بين التصميم الثاني والتصميم الرابع عشر لصالح التصميم الثاني، كما توجد فروق عند مستوي دلالة 0.05 بين التصميم الثالث والتصميم التاسع لصالح التصميم التاسع، كما توجد فروق عند مستوي دلالة 0.05 بين التصميم الخامس لصالح التصميم الخامس، كما توجد فروق عند مستوي دلالة 0.05 بين التصميم السابع والتصميم التاسع لصالح التصميم السابع، كما توجد فروق عند مستوي دلالة

0.05 بين التصميم السابع والتصميم الرابع عشر لصالح التصميم الرابع عشر، كما توجد فروق عند مستوي دلالة 0.05 بين التصميم الثامن والتصميم الثاني عشر لصالح التصميم الثاني عشر، كما توجد فروق عند مستوي دلالة 0.05 بين التصميم الحادي عشر والتصميم الثاني عشر لصالح التصميم الحادي عشر.

3- بينما لا توجد فروق بين التصميم الخامس والتصميم الثامن، وبذلك يتحقق الفرض الرابع.

التعليق وتفسير الفرض الرابع: أشارت النتائج الى أن أفضل التصميمات وفقاً لآراء المستهلكات هي (13-1-2-14-7) على التوالي من الأعلى درجة الى الأدنى، وبالنظر الى التصميمات الخمسة صورة (17) يلاحظ المستوى الرفيع الذي تبدو عليه التصميمات والفكر التصميمي المتنوع والخصائص الفريدة والقيم الملمسية الخاصة بكل تصميم.

| التصميم (7) | التصميم (14) | التصميم (2) | التصميم (1) | التصميم (13) |
|--|--|--|--|---|
| الترتيب الخامس | الترتيب الرابع | الترتيب الثالث | الترتيب الثاني | الترتيب الأول |
|  |  |  |  |  |

صورة (17) أفضل التصميمات من وجهة نظر المستهلكات

- من الملاحظ أيضاً اختلاف التصميمات في الأسس والعناصر والتقنيات المستخدمة فكل تصميم يعكس فكرة فريدة خاصة به حيث تتحرك الخطوط والأشكال والمساحات حولها لتحقيق في النهاية هدف واحد وهو تقديم تصميمات مبتكرة تختلف عن الأفكار التقليدية وتحقق التميز لمقتنبيها وتناسب النساء في الفترة العمرية من (20-35) سنة بمقاسات من (38-44).

- وقد يرجع تفضيل عينة البحث من المستهلكات لتلك التصميمات الخمس إلى أنها

مميزة وتحمل فكر تصميمي جديد منفذ بخامات مختلفة تتوافق مع أذواقهن وتواكب الموضة وتلائم أعمارهن ومقاساتهن وذلك وفقاً لآرائهن تجاه التصميمات، كما يرجع أيضاً إلى أنهن وجدن في التصميمات إضافة جديدة الى ملابسهن لفترة المساء والسهرة وخاصة أنها تختلف عن التصميمات المتوفرة في الأسواق مما يمثل لهن تميزاً وتفرداً عن الآخرين، كما يظهر في التصميمات الخمس تميز أسلوب الاسموكينج المنفذ الذي يعتبر اضافة جديدة ساعدت على ابراز جماليات التصميم وجعله متفرداً ومميزاً حيث ساعد على اعطاء شكل تصميمي متنوع ومختلف يزيد من القيمة الجمالية للتصميم ويثريه جمالياً ووظيفياً، وذلك وفقاً لآراء المستهلكات تجاه التصميمات المنفذة.

- وقد تبين أيضاً من نتائج الفرض أن أقل التصميمات تبعاً لاستجابات عينة البحث من النساء المستهلكات هي التصميمات (10- 4- 5- 8) على التوالي من الأقل إلى الأعلى كما بصورة (18).

| التصميم (8) | التصميم (5) | التصميم (4) | التصميم (10) |
|--|--|--|---|
| الترتيب الحادي عشر | الترتيب الثاني عشر | الترتيب الثالث عشر | الترتيب الرابع عشر (الأخير) |
|  |  |  |  |

صورة (18) أقل التصميمات من وجهة نظر المستهلكات

وقد يرجع ذلك الى أنها لا تتوافق مع أذواقهن أو أنها لا تلبي متطلباتهن من الألوان أو نوع الخامة أو قد لا تتوافق مع أعمارهن أو مقاساتهن وذلك من وجهة نظرهن.

وقد اتفقت نتائج الفرض مع نتائج دراسة (نرمين عبد الرحمن وآخرون- 2018) والتي كان منها تفضيل المستهلكات لبعض التصميمات التي تناسب أعمارهن وتوافق أذواقهن كما أنها توفر الراحة وتتلاءم مع الموضة وذلك وفقاً لآراء المستهلكات تجاه

التصميمات المنفذه بالدراسة، ودراسة (أماني السيد- 2018) والتي كان من نتائجها قبول المستهلكات لمجمل التصميمات المنفذة واستحسانها.

توصيات:

- 1- الاهتمام بفن الاسموكينج واعادة احياءه للاستفادة منه جمالياً ووظيفياً.
- 2- الاهتمام بالفنون القديمة التي شارفت على الاندثار والتي تعتمد على العمل اليدوي.
- 3- الاهتمام بالأساليب البينية التي تجمع اكثر من تخصص.
- 4- البحث عن التقنيات الجديدة في محاولة للاستفادة منها في مجال التصميم والتشكيل على المانيكان.

المراجع

- 1- ابراهيم، أميرة حسن (2018م): صياغات تشكيلية للأقمشة علي المانيكان باستخدام فن الاسموكس- رسالة دكتوراه غير منشورة- كلية الاقتصاد المنزلي- جامعة المنوفية.
- 2- أبو السعود، إيمان رأفت (2016م): الإمكانيات التشكيلية لفن الكولاج كرؤية جمالية في التشكيل على المانيكان- رسالة دكتوراه غير منشورة- كلية الاقتصاد المنزلي- جامعة المنوفية.
- 3- البعلبكي، منير (2008م): المورد الحديث- قاموس إنجليزي عربي- دار العلم للملايين- لبنان- الطبعة الثانية.
- 4- حسان، رحاب رجب محمود (2013م): استحداث صياغات جمالية وفلسفية جديدة للتصميم على المانيكان من خلال خامة اللباد: الاستلهاًم في التشكيل المجسم الحديث كمدخل تجريبي- بحث منشور- مجلة علوم وفنون- مجلد(25)- عدد(2)- جامعة حلوان.
- 5- حسن، فاطمة محمد. علي، ايناس عبد العزيز (2008م): دراسة تحليلية لمجموعة غرز الاسموكينج وتوظيفها في مفروشات حجرة النوم -" بحث منشور- مجلة الاقتصاد المنزلي- العدد الرابع والعشرون.

- 6- الدمنهوري، منى ابراهيم. الكيلاني، مایسة محمود (2012م): رؤية جديدة لإثراء الأزياء المشكلة على المانيكان بأسلوب التطريز بفن التلى- بحث منشور- المؤتمر السنوي_العربي السابع - الدولي الرابع- كلية التربية النوعية- جامعة المنصورة.
- 7- الزفتاوي، حنان نبيه. عبود، دعاء محمد (2009م): استحداث صياغات تشكيلية جديدة على المانيكان باستخدام خامتي الجينز والخيش- بحث منشور-مجلة علوم وفنون- المجلد (11)- العدد (4)- جامعة حلوان.
- 8- سليم، مجدة مأمون. ابو ضيف، هدى صلاح (2017م): امكانية تقدير مساحات نماذج الاسموكس والاستفادة منها في اعداد النماذج الخاصة بالملابس - بحث منشور- المجلة المصرية للعلوم التطبيقية - مجلد (32)- عدد (8) أغسطس- كلية الاقتصاد المنزلي - جامعة المنوفية.
- 9- السيد، ام محمد جابر (2016م): رؤية جمالية لإثراء ملابس السيدات باستخدام اسلوب التطريز بالاسموكينج- بحث منشور- مجلة بحوث التربية النوعية- العدد(44)- كلية التربية النوعية - جامعة المنصورة.
- 10- السيد، هالة سليمان (2013م): اثر التطريز بأسلوب "الاسموكينج" علي الخصائص الوظيفية والجمالية للمفروشات- بحث منشور- المؤتمر الدولي الأول للاقتصاد المنزلي- كلية الاقتصاد المنزلي جامعة حلوان .
- 11- الشريف، دلال عبد الله (2009م): تكنولوجيا الضوء في المنسوجات كمصدر للتصميم علي المانيكان- رسالة دكتوراه- كلية الاقتصاد المنزلي- جامعة أم القرى.
- 12- صالح، اسلام عصام (2019م): الامكانيات التشكيلية لفن الديكوباج والتطريز المجسم لإثراء ملابس السهرة بأسلوب التشكيل على المانيكان- رسالة ماجستير- كلية الاقتصاد المنزلي- جامعة المنوفية.
- 13- عبد الباسط، أماني السيد (2018م): فن الفسيفساء كمصدر لإثراء الأزياء المشكلة على المانيكان- رسالة ماجستير غير منشورة- كلية الاقتصاد المنزلي- جامعة الأزهر.

- 14- عبد الباسط، نرمين عبد الرحمن. غالب، منا موسى. ماضي، نجدة ابراهيم. عبد الفتاح، هاجر على (2018): القيم الجمالية والتشكيلية لفن الأوريجامى في تصميم أزياء السهرة بأسلوب التصميم على المانيكان- بحث منشور مجلة التصميم الدولية- المجلد (8)- العدد (2) ابريل .
- 15- عبد الحميد، عبير ابراهيم (2009م): استحداث أساليب جديدة مستوحاة من غرز الكنفا وتوظيفها لإثراء مكملات الملابس- بحث منشور- مجلة علوم وفنون- المجلد (21)- العدد (2).
- 16- عبد القادر، ايمان عبد السلام. الزفتاوي، حنان نبيه. مؤمن، نجوى شكري. حافظ، منى محمود (2003): التشكيل على المانيكان بين الأصالة والحداثة- عالم الكتب- الطبعة الأولى.
- 17- عبود، دعاء محمد. السيد، هالة سليمان (2017م): الاسموكينج ودوره في بناء تصميمات للقوام النحيف بأسلوب التصميم على المانيكان- بحث منشور- المؤتمر السنوي العربي الثاني عشر والدولي التاسع- تطوير مخرجات التعليم العالي النوعي في مصر والعالم العربي في ضوء التنافسية العالمية- 12- 13 ابريل- كلية التربية النوعية- جامعة المنصورة.
- 18- على، هدى ابراهيم (2016م): دراسة فنية تطبيقية لإمكانية توليف الكروشيه اليدوي مع بعض الخامات لإثراء فن التشكيل على المانيكان- رسالة ماجستير- كلية الاقتصاد المنزلي- جامعة الأزهر.
- 19- محمد، رباب حسن. عبد الحميد، عبير ابراهيم (2014م): جماليات الخرز الافريقي كمدخل لإثراء التصميم على المانيكان- بحث منشور- المؤتمر الدولي الثاني للاقتصاد المنزلي- جامعة حلوان- 5-7 مايو.
- 20- مطر، أميرة حلمي (2013م): مدخل إلى علم الجمال وفلسفة الفن- دار التنوير للطباعة والنشر- الطبعة الأولى .
- 21- معجم المصطلحات الفنية (1980م): الهيئة العامة لشئون المطابع الأميرية- القاهرة.

- 22- مؤمن، نجوى شكري. الزفتاوي، حنان نبيه (2014م): التقنيات الحديثة في اعداد المانيكان للتشكيل - الطبعة الثانية - عالم الكتب - القاهرة.
- 23- مؤمن، نجوى شكري. الزفتاوي، حنان نبيه. هاني، مريم أحمد (2019م): رؤية تشكيلية على المانيكان بتقنيات الكشكشة والكسرات للقوام النحيف- بحث منشور - المجلة المصرية للاقتصاد المنزلي - العدد الخامس والثلاثون .
- 24- مؤمن، نجوى شكري. عبد الغفار، سها أحمد (2009م): التشكيل على المانيكان- دار الفكر العربي- الطبعة الأولى.
- 25- النبوي، صافيناز محمد (2016م): استخدام فن الجرافيتي في التصميم والتشكيل علي المانيكان بأساليب مختلفة- رسالة دكتوراه غير منشورة- كلية الاقتصاد المنزلي- جامعة المنوفية .
- 26- Ebury, Press (1981):Embroidery, Kingsiey, London.
- 27- Mansour, Olfat (2020): Aesthetics of Smocking Stitches in Zero-Waste Innovative Fashion Design- Published Research, International Design Journal, Volume X, Issue (1) January.
- 28- Pymen, Kit (1985): Every Kind of Smocking, search press limited.
- 29- Wilcox, Turner (1992): The Dictionary of Costume, Cawrier international, Ltd., Scotland.
- 30- webmaster@smocking.org.z