

الأسس الفنية لبناء نموذج مقترح للبنطلون الجينز للأطفال

في مرحلة المهد لتحقيق الراحة والضبط الجيد

The technical foundations for building a proposed model of jeans for children in the cradle stage, to achieve comfort and fine tuning

إعداد

أ.م.د/ منى حمدي الفرماوى

أستاذ مساعد بقسم الملابس والنسيج - كلية الاقتصاد المنزلى - جامعة المنوفية

drmonaelfaramawy@gmail.com

مجلة البحوث في مجالات التربية النوعية

معرف البحث الرقمي DOI: 10.21608/jedu.2021.64987.1276

المجلد السابع . العدد 33. مارس 2021

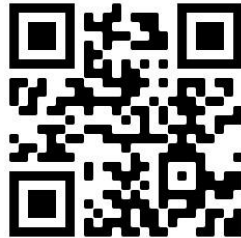
التقييم الدولي

E- ISSN: 2735-3346 P-ISSN: 1687-3424

موقع المجلة عبر بنك المعرفة المصري <https://jedu.journals.ekb.eg/>

موقع المجلة <http://jrfse.minia.edu.eg/Hom>

العنوان: كلية التربية النوعية . جامعة المنيا جمهورية مصر العربية



الأسس الفنية لبناء نموذج مقترح للبنطلون الجينز للأطفال في مرحلة المهد لتحقيق الراحة والضبط الجيد

أ.م.د/ منى حمدي الفرماوى

أستاذ مساعد بقسم الملابس والنسيج - كلية الاقتصاد المنزلى - جامعة المنوفية

ملخص البحث:

تعد ملابس مرحلة المهد من الملابس التي يجب ان توفر متطلبات وحاجات الأطفال في هذه المرحلة الهامة بما يتناسب مع طبيعة أجسامهم، وفي الغالب يجد القائمين على رعاية الأطفال الرضع صعوبة في الحصول على ملابس تحقق جودة الأداء وتلبى متطلبات النمو السريع للطفل في تلك المرحلة وذلك نتيجة لإنخفاض جودة تصميمها وأوتفيدها بما يتلائم مع إحتياجات الطفل وخاصة البنطلون الجينز حيث يعد قطعة أساسية في ملابسهم لما يمتاز به من خواص الراحة وقوة التحمل وتصميماته الجذابة التي تجذب الطفل في جميع الأعمار، ويهدف البحث الحالى إلى بناء نموذج مقترح للبنطلون الجينز للأطفال في مرحلة المهد(6شهور : سنتين) ليتناسب مع متطلبات هذه المرحلة الجسدية والسيكولوجية، واتبع البحث المنهج الوصفي مع التطبيق من خلال دراسة وتحليل مجموعة من عينات البنطلون الجينز الجاهزة للأطفال الرضع الموجودة في الأسواق والتي تم الحصول عليها من بعض المصانع بالسوق المحلى تطابق معايير الجودة العالمية وعددهم (5 مصانع) في محافظة القاهرة، وتم تحليل (20عينة) لأربع مقاسات مختلفة (6شهور، 12شهر، 18شهر، 24شهر) والتي وجد بهم بعض المشكلات أهمها عدم توافر قياسات متنوعة لأجسام المختلفة لتلك المرحلة العمرية يتوافر بها الإحتياجات الوظيفية لراحة الطفل، حيث يرتدى الأطفال في هذه المرحلة الحفاض مما يتطلب وجود مقدار من الراحة والإتساع في منطقة الحجر والوسط، وتم رفع قياساتهم وتحليلها لبناء نموذج يتلافى تلك العيوب ويحقق الضبط والراحة المطلوبة، وتم وضع جدول قياسات للمقاسات الأساسية اللازمة لبناء نموذج البنطلون الجينز للأطفال الرضع، وكذلك الأسلوب الأفضل لإنتاجه من خلال تصميم خط الإنتاج المناسب له، وتكونت عينة البحث من مجموعة من الأطفال الرضع وعددهم (40 طفل) وأمهاتهم، وتمثلت أدوات البحث في إعداد إستمارة استبيان لتقييم النموذج المقترح

من قبل المستهلكات (أمهات الأطفال الرضع) والتي قد تم بنائها تبعاً إلى آراءهم حول المشكلات التي تواجههم عند إرتداء الأطفال للبنطلون الجينز فى تلك المرحلة، وإستمارة أخرى للتقييم من قبل السادة أعضاء هيئة التدريس والمتخصصين فى صناعة البنطلون الجينز للأطفال، وقد جاءت نتائج البحث محققة لفروضه من حيث: الوصول إلى نموذج للبنطلون الجينز للأطفال فى مرحلة المهد (6شهور:24شهر) على درجة عالية من الضبط والراحة وفقاً لآراء المتخصصين والمستهلكات.

الكلمات المفتاحية:

النموذج ، البنطلون الجينز ، مرحلة المهد.

The technical foundations for building a proposed model of jeans for children in the cradle stage to achieve comfort and fine tuning

Abstract:

Cradle stage clothing is one of the clothes that must meet the requirements and needs of children at this important stage in proportion to the nature of their bodies. Often those in charge of caring for infants find it difficult to obtain clothes that achieve quality performance and meet the requirements of the rapid growth of the child at that stage due its low quality design or its implementation to suit the needs of the child, especially jeans as it is an essential piece in their clothes due to its comfort and durability characteristics and its attractive designs that attract children of all ages and the current research aims to build a proposed model for jeans for children in the cradle stage (6 months: two years) to suit the requirements of this physical and psychological stage and the research followed the approach with descriptive application through an analytical study of a set of ready-made jeans samples for infants which present in the market, which were obtained from some factories in the local market that match international quality standards and their number (5 factories) in Cairo governorate, (20 samples) were analyzed for four different sizes (6 months, 12 months, 18 months, 24 months), in which some problems were found, the most important of which is the lack of various measurements for different bodies for that age group that meet the functional needs for the child's comfort. As children at this stage wear a diaper, which requires the presence of a space of comfort and breadth in the stone and middle area and their measurements were raised and analyzed to build a model for jeans that avoids these defects and achieves the required adjustment and comfort. And a table of measurements has been drawn up for the basic sizes necessary to build a model of jeans for infants, as well as the best method for its production by designing the appropriate production line for it. The research sample consisted of a random sample of a group of (40) infants and their mothers, and the research tools consisted in preparing

a questionnaire form to evaluate the model proposed by consumers (mothers of infants), which was built according to their opinions about the problems they are facing when children wear for jeans pants at that stage, and another form for evaluation by faculty members and specialists in the manufacture of jeans for children, and the results of the research came to fulfill the hypothesis in terms of reaching a model of jeans for children in the cradle stage (6 months: 24 months) with a high degree of control and comfort, according to the opinions of specialists and consumers.

Keywords: Pattern, Jeans pants, Cradle stage.

مقدمة:

تعد صناعة ملابس الأطفال من أهم الصناعات التي تعتمد عليها مصر والدول المتقدمة في زيادة الدخل القومي حيث يعتبر الأطفال من أكثر الفئات المستهلكة للملابس بسبب قصر العمر الإستهلاكى لملابسهم نتيجة النمو السريع لهم مما يجعل الإقبال كبيراً على شراء ملابسهم وهذا ما يميز صناعة ملابس الأطفال عن الصناعات الأخرى⁽¹⁾ وتلعب الملابس دوراً هاماً في حياة الطفل فهي تعتبر أساساً في تنمية التفكير والقدرات الإبداعية والتذوق والإدراك الحسى له إضافة إلى الحس الجمالى⁽⁹⁾.

ويمر الطفل بعدة مراحل مختلفة أثناء نموه ويصاحب هذا النمو عدة تغيرات جسمانية ونفسية وتلك التغيرات أساسية في عملية تصميم وتنفيذ ملابسه حتى تعطى المنفعة المطلوبة من إستخدامها وتفي بحاجاته الفسيولوجية والنفسية والإجتماعية، ويحتاج تصميم وتنفيذ ملابس الأطفال إلى تفهم المصمم لخصائص نمو الطفل والعديد من متطلباته وإحتياجاته الملبسية المختلفه حتى يستطيع الوصول إلى الملبس الذى يتوفر فيه الراحة والجانب الجمالى والوظيفى الذى ينشده الطفل⁽¹⁴⁾.

وتعد مرحلة المهد من أهم المراحل فى حياة الطفل حيث تؤثر جميع الخبرات التي يمر بها في هذه المرحلة على نمو شخصيته المستقبلية، كما أنها تشهد نمواً سريعاً ومتلاحقاً في كافة مظاهر النمو بمعدل يفوق باقي مراحل النمو التالية، ولذا فإن إتاحة الفرصة الملائمة للنمو في تلك الفترة بشكل سليم يعتبر على أكبر جانب من الأهمية⁽¹⁸⁾، وتعتبر الملابس من الحاجات الأساسية للطفل في مرحلة المهد والتي يجب أن تتوفر بها خواص عديدة منها الراحة والأمان وإمتصاص العرق والتدفئة، بالإضافة إلى المظهر الجمالى والوظيفى لتلبية متطلباته وإحتياجاته فى هذه المرحلة⁽³²⁾.

وينمو الطفل الرضيع بشكل سريع ويصاحب ذلك تغيرات عديدة في شكل جسم الرضع (من الميلاد حتى عمر سنتين) ويجب الأخذ في الإعتبار كل تلك العوامل عند تصميم وتنفيذ ملابسهم، فيجب أن تساعدهم ملابسهم على النمو والتطور بشكل آمن⁽²⁷⁾، ومن أهم المتطلبات الوظيفية الواجب توفرها فى ملابسهم ان تكون فضفاضة لا تعيق عملية النمو للجسم خاصة وأن الطفل فى هذه المرحلة يتطلب إرتداء الحفاض

مما يتطلب وجود مقدار من الراحة والإتساع خاصةً في منطقة الحجر والوسط عند إرتداء البنطلون⁽³¹⁾.

ويعد البنطلون الجينز أحد أهم القطع الملابس التي يرتديها جميع الأفراد بصفه عامة والأطفال بصفة خاصة لما له من خواص عملية توفر حرية الحركة للطفل ويفضلها معظم الأطفال لما يمتاز به من راحة وقوة تحمل وتصميمات جذابة تجذب الطفل في جميع الأعمار وأيضاً يمكن إرتدائه في جميع المناسبات المختلفة وإستخدامه صيفاً وشتاءً⁽³⁰⁾، كما يعتبر البنطلون الجينز من أهم المنتجات التي تلقى رواجاً في السوق العالمي حيث تعتبر من الملابس العملية التي ترضى جميع الأذواق⁽²¹⁾.

ولما كان الإنسان بطبيعته يحب التجديد والتنوع والإبتكار وجذب الإنتباه لذلك فقد إتجهت الدولة وجهود العاملين في تلك الصناعة إلى النهوض بها وتطوير هذه الملابس بما يناسب إحتياجات ومتطلبات المستهلكين⁽²⁶⁾.

ولكي ترتقي صناعة الملابس الجاهزة وخاصة صناعة البنطلون الجينز في مصر إلى مستوى التنافس العالمي يجب دراسة بعض المشكلات التي تواجهها، ومن المشكلات التي تواجه منتجي الملابس والتي لها أثر مباشر على طبيعة المنتجات المطروحة في الأسواق هي طرق بناء النماذج التي تتناسب مع طبيعة الجسم بصفة عامة وجسم الطفل بصفة خاصة، وتتعدد طرق بناء النموذج الأساسى للبنطلون الجينز للأطفال وتختلف تبعاً للطرق المستخدمة، وكل طريقة تعطى نتائج معينة من الراحة والضبط والإندال⁽¹⁶⁾.

وتعتبر عملية إعداد النماذج أحد الركائز الأساسية التي تعتمد علىها العملية الإنتاجية في مجال صناعة الملابس فهي العامل الأول المؤثر على الإنتاج وإذا تم إعداده بطريقة صحيحة وكفاءة عالية فيتم القيام بعملية القص والتنفيذ بدقة والحصول على منتج ذو جودة عالية⁽¹⁷⁾، وتتضح أهميه بناء النموذج أيضاً في تحديد نوع المنتج وقياساته والتصميم والإنتاج ككل وتسلسل العمليات الإنتاجية بدءاً من إختيار الخامات والخامات المساعدة، وخطوات التشغيل وأسلوبه وشكل خط الإنتاج ونوعيات الماكينات المستخدمه داخله، مما يؤدي إلى تحديد تكلفه المنتج (العينه)⁽³³⁾، لذلك كان من المهم أن تكون هناك طريقة مثلى قدر الإمكان لبناء النموذج الأساسى

للبنطلون الجينز للأطفال في مرحلة المهد يحقق الراحة والضبط المطلوب ،حيث يجد القائمين على رعاية الأطفال الرضع صعوبة في الحصول على بنطلون جينز يحقق جودة الأداء ويلبي متطلبات النمو السريع للطفل في تلك المرحلة وذلك نتيجة لإنخفاض جودة تصميمه أو تنفيذه بما يتلائم مع إحتياجات الطفل، فنظراً لإرتداء الأطفال للحفاض في هذه المرحلة العمرية يؤثر ذلك على عدم شعور الطفل بالراحة وخاصة في منطقة الحجر للبنطلون والمقاسات الضيقة للبنطلون تؤثر على جسم الطفل، ومن هنا كان إختيار فكرة البحث لدراسة تلك المشكلة والعمل على وضع الحلول المقترحة لها من خلال الوصول إلي نموذج مقترح جيد الضبط يتناسب مع جسم الطفل في تلك المرحلة المهمة ويحقق الراحة وكذلك الأسلوب الأفضل لإنتاجة .

مشكلة البحث:

من خلال ماسبق تتلخص مشكلة البحث في التساؤلات الآتية:

- 1- ما الأسس الفنية لبناء نموذج مقترح للبنطلون الجينز للأطفال في مرحلة المهد يحقق الضبط والراحة؟
- 2- ما إمكانية تقديم نموذج مقترح " للبنطلون الجينز للأطفال" في مرحلة المهد وفقاً لمتطلبات الأداء المطلوبة؟
- 3- كيفية التغلب على مشكلات إعداد النموذج الخاص " بالبنطلون الجينز للأطفال" في مرحلة المهد؟
- 4- ما الطريقة الأمثل للحصول على نموذج أساسي " للبنطلون الجينز للأطفال" في مرحلة المهد من حيث الضبط ومقدار الراحة؟
- 5- ما آراء المحكمين من أعضاء هيئة التدريس والمتخصصين في مجال صناعة البنطلون الجينز للأطفال في النموذج المقترح؟
- 6- ما آراء أمهات الأطفال محل الدراسة في النموذج المقترح؟

أهداف البحث:

يمكن تحديد أهداف البحث في النقاط الآتية:

1. التعرف على الأسس العلمية والفنية الواجب مراعاتها عند إعداد نموذج البنطلون الجينز للأطفال في مرحلة المهد تتفق وطبيعة جسم الطفل وتحقق الراحة المطلوبة.

2. الوصول إلى جدول قياسات لبناء نموذج للبنطلون الجينز للأطفال في مرحلة المهد في الفترة العمرية من (6شهور : سنتين) يمكن إستخدامه في الصناعة.
3. تحديد الأسس الفنية لبناء نموذج مقترح للبنطلون الجينز للأطفال في مرحلة المهد يحقق الضبط والراحة.
4. التوصل إلى الأسلوب الأفضل لإنتاج البنطلون الجينز للأطفال في مرحلة المهد من خلال تصميم خط الإنتاج المناسب له يحقق أعلى إنتاجية وأقل إستهلاكاً للوقت.
5. قياس آراء المحكمين أعضاء هيئة التدريس والمتخصصين في مجال صناعة البنطلون الجينز للأطفال في النموذج المقترح.
6. قياس آراء أمهات الأطفال محل الدراسة في النموذج المقترح من حيث الملاءمة لإحتياجات الضبط.

أهمية البحث:

يمكن تحديد أهمية البحث في النقاط الآتية:

1. تقديم نتائج تطبيقية لبناء نموذج للبنطلون الجينز للأطفال في مرحلة المهد يفتح المجال للتغلب على مشكلات تصميم وتنفيذ ملابس تلك المرحلة.
2. التغلب على العيوب والمشكلات المختلفة الخاصة بالبنطلون الجينز للأطفال في مرحلة المهد من حيث الضبط والراحة.
3. قد تساعد نتائج البحث في التغلب على العيوب والمشكلات المختلفة الخاصة بالنموذج الأساسي "للبنطلون الجينز" للأطفال في مرحلة المهد.
4. قد يفيد في دعم المتخصصين في العملية التعليمية والمصانع المتخصصة في ملابس الأطفال لمرحلة المهد بنموذج للبنطلون الجينز يحقق الضبط والراحة.
5. تساهم نتائج البحث في الوصول إلى جدول قياسات لبناء نموذج للبنطلون الجينز للأطفال في مرحلة المهد وخط إنتاج له يحقق أعلى إنتاجية وأقل إستهلاكاً للوقت يمكن إستخدامه في بناء النماذج في الصناعة.

فروض البحث :

- 1- توجد فروق ذات دلالة إحصائية بين متوسطات تقييم المتخصصين من حيث الضبط والراحة للأمام الخاص بالنموذج المقترح للبنطلون الجينز للأطفال في مرحلة المهد .
- 2- توجد فروق ذات دلالة إحصائية بين متوسطات تقييم المتخصصين من حيث الضبط والراحة للجانب الخاص بالنموذج المقترح للبنطلون الجينز للأطفال في مرحلة المهد .
- 3- توجد فروق ذات دلالة إحصائية بين متوسطات تقييم المتخصصين من حيث الضبط والراحة للخلف الخاص بالنموذج المقترح للبنطلون الجينز للأطفال في مرحلة المهد .
- 4- توجد فروق ذات دلالة إحصائية بين متوسطات تقييم أمهات الأطفال المستهلكات من حيث الشكل العام للبنطلون .
- 5- توجد فروق ذات دلالة إحصائية بين متوسطات تقييم أمهات الأطفال المستهلكات من حيث ضبط البنطلون على جسم الطفل .
- 6- توجد فروق ذات دلالة إحصائية بين متوسطات تقييم أمهات الأطفال المستهلكات من حيث توفير البنطلون الراحة للطفل .

حدود البحث:

- **حدود زمنية:** العام الدراسي 2019:2020م.
- **حدود مكانية:** (5 مصانع) متخصصة في إنتاج وتصنيع البنطلون الجينز للأطفال بمحافظة القاهرة.
- **حدود بشرية:** مجموعة من الأطفال في مرحلة المهد أعمارهم (6،12،18،24) شهر وعددهم (40) طفل من محافظة القاهرة وكذلك المستهلكات (أمهات الأطفال الرضع) وعددهم (40).
- **حدود موضوعية:** بناء نموذج مقترح للبنطلون الجينز للأطفال في مرحلة المهد يتلافى العيوب والمشكلات الموجودة من خلال دراسة وتحليل (20) عينه من البنطلون الجينز الموجودة بالأسواق والتي تم الحصول عليها من (5) مصانع

متخصصة فى إنتاج البنطلون الجينز للأطفال فى تلك المرحلة بواقع أربع مقاسات من كل مصنع (6،12،18،24) شهر، ووضع جدول قياسات لبناء النموذج محل الدراسة يمكن تطبيقه فى الصنائه، والوصول إلى أفضل طريقه لإنتاجه من خلال خط إنتاج مقترح يوفر عنصرى الوقت والجهد.

إجراءات البحث:

منهج البحث:

يتبع البحث المنهج الوصفى مع التطبيق، من خلال دراسة وتحليل (20) عينه والتي تم الحصول عليها من (5) مصانع متخصصة فى إنتاج البنطلون الجينز للأطفال فى تلك المرحلة بواقع أربع مقاسات من كل مصنع (6،12،18،24) شهر لتحديد المشكلات والعيوب المختلفة، **والتطبيق:** من خلال بناء نموذج مقترح للبنطلون الجينز للأطفال فى مرحلة المهد يتلافى تلك العيوب ويحقق الضبط والراحة.

عينة البحث:

مجموعة من الأطفال فى مرحلة المهد أعمارهم (6،12،18،24) شهر فى محافظة القاهرة وعددهم (40 طفل) وكذلك أمهاتهم.

أدوات البحث:

- إستبيان لإستطلاع آراء مجموعة من أمهات الأطفال محل الدراسة وعددهم (40) لتحديد المشكلات التى تواجهه الأطفال أثناء إرتداء البنطلون الجينز المتوفر فى الأسواق وتحديد مقدار الراحة المطلوب وتقييم التصميمات المقترحة .

- إستمارة إستبيان لتقييم النموذج المقترح من قبل السادة أعضاء هيئة التدريس بالكليات المتخصصة بجامعة المنوفية وحلوان وكذلك المتخصصين فى صناعة البنطلون الجينز للأطفال وعددهم (15 محكم).

صدق الاستبيان :

تم عرض الاستبيانين فى صورتها الأولية على مجموعة من الأساتذة أعضاء هيئة التدريس بقسم الملابس والنسيج بكلية الاقتصاد المنزلى جامعتى حلوان والمنوفية، وذلك بهدف تحديد مدى صلاحية العبارات ووضوحها والوصول إلي أفضل صورة لهما لتحقيق الأهداف التى أعدت من أجلهما وكذلك إقتراح حذف أوإضافة أوإجراء أى

تعديلات في صياغة العبارات، نتيجة لذلك تم حذف ثلاث عبارات وإجراء تعديل لصياغة عبارتين، وتم التعديل وفقاً لآراء المحكمين ثم عرضهما مرة أخرى على المحكمين في صورتها النهائية، وقد إتفقت آراء المحكمين على صلاحيتها ليصبحا في صورتها النهائية جاهزة للتطبيق.

مصطلحات البحث :

النموذج:

عبارة عن مجموعة من الخطوط الهندسية المستقيمة والمنحنية والمتداخلة الناتجة عن استخدام القياسات المختلفة لأبعاد الجسم والتي تتخذ في النهاية شكلاً مماثلاً له، والمقصود بنموذج البنطلون هو خطوط طولية وعرضية ومائلة ومنحنية تمثل قياسات الجزء السفلي من الجسم بداية من خط الوسط لأسفل وقياس الساقين من الخارج والداخل سواء كانت قياسات فردية أو مأخوذة من جدول قياسات أوعينات جاهزة وهو الأساس الذي يتم التصميم عليه⁽²⁸⁾.

مرحلة المهد:

وتتقسم إلى عمر زمني يبدأ من الميلاد إلى أسبوعين (تربيواً : الوليد)، والعمر الزمني : من أسبوعين إلى عامين (تربيواً : الرضاع)⁽⁷⁾، ويولد الطفل عاجز عن الحركة الإرادية ثم يكتسب خلال مرحلة المهد المهارات الحركية الأساسية وبالنسبة للنمو الفسيولوجي فهو يساير النمو الجسمي⁽³⁴⁾.

البنطلون الجينز:

البنطلون: هو زي يرتديه الرجال والنساء والأطفال على سواء، وهو رداء لتغطية الجزء الأسفل من الجسم بداية من خط الوسط إلى القدم بأطوال مختلفة تبعاً للموديل، وهو إما قطعة منفصلة أو جزء من البدلة وله تصميمات مختلفة، ويعرف أيضاً بالسروال وتتعدد أشكاله وتختلف باختلاف تصميماته والموضة السائدة وطرق تنفيذه⁽¹³⁾.

الجينز: هو كلمة إيطالية أشتقت من أسم بمدينة (جينوا) بإيطاليا، وأطلق على الخامات القطنية وتعتبر خامة الجينز من الخامات السمكة نسبياً حيث تتميز بنسيجها المبردى⁽²⁹⁾.

الدراسات السابقة:أولاً: دراسات تناولت إعداد النماذج :دراسة ريهام فخري الشافعي ، 2005م⁽¹²⁾

تهدف الدراسة إلى الوصول إلى أفضل الطرق في بناء وإعداد نموذج مقترح للبنطلون الجينز الحريمي يتناسب وطبيعة الأجسام المصرية ويتناسب مع أحدث المواصفات، وذلك لخدمة العملية التعليمية والعاملين في مجال تصنيع البنطلون الجينز الحريمي وتم عمل نموذج مقترح (8 مقاسات) للبنطلون الجينز الحريمي بدأت من 40 - 54، وقد أتبع البحث المنهج التحليلي التجريبي، وتوصلت الدراسة إلى إعداد نموذج للبنطلون الجينز الحريمي يحقق الضبط والراحة وحقق المقاس 48 أعلى معامل جودة كلية.

دراسة منى حمدي الفرماوى ، 2014م⁽²³⁾

تهدف الدراسة إلى الوقوف على العيوب المختلفة والمؤثرة على ضبط النموذج الأساسي للبنطلون الجينز للأطفال في مرحلة الطفولة الوسطى (6:12 سنوات)، ومن ثم إقتراح نموذج يتناسب وتلك المرحلة للإستفادة منه في مجال صناعة الملابس الجاهزة الخاصة بالأطفال وكذلك في العملية التعليمية بالكليات والمعاهد المتخصصة، واتبع البحث المنهج التحليلي التطبيقي، وتوصلت الدراسة إلى إعداد نموذج للبنطلون الجينز للأطفال في مرحلة الطفولة الوسطى يحقق الضبط الجيد ، وكذلك تصميم خط الإنتاج المناسب له للوصول إلي أفضل إستخدام لعنصر الوقت وتقليل الزمن الفاقد.

دراسة إسلام عبد المنعم حسين، 2015م⁽²⁾

تهدف الدراسة إلى بناء نموذج أساسي للملابس الخارجية للنساء (العباءة) بالطريقة الحديثة من خلال التحليل لخطوط النموذج الأساسية والتي تبني على أساس مقدار الإضافات التي تضاف لقياسات جسم الإنسان المصري حتى يتم الحصول منها على نموذج يتمشى مع طبيعة الجسم المصري، واتبع البحث المنهج الوصفي التطبيقي ، وتوصلت الدراسة إلى إعداد نموذج مقترح (للعباءة) يتناسب والقياسات الجسمية المصرية يحقق الضبط والراحة.

دراسة إيهاب أحمد محمد النعسان، 2015م⁽⁵⁾

تهدف الدراسة إلى رسم نموذج "بدلة رياضية للأطفال" المعدة للتصدير من خلال استخدام جدول توصيف العميل، حيث تحتاج هذه الطريقة إلي دقة ومهارة عالية تختلف عن الطرق التقليدية الأخرى لرسم النماذج وذلك للاستفادة منها في مصانع الملابس الجاهزة وتنفيذ القطعة محل دراسته من خلال النموذج المقترح بنفس مواصفات العميل وتقييم ضبطها، واتبع البحث المنهج التحليلي التطبيقي، وتوصلت الدراسة إلى الوصول الي أفضل طريقة لرسم نموذج " بدلة رياضية للأطفال "من خلال جدول توصيف العميل لتقليل عنصرى الوقت والجهد وإعطاء نتائج أكثر دقة وكفاءة.

دراسة مدحت محمود مرسى، 2015م⁽²⁰⁾

تهدف الدراسة إلى تقديم مقترح لأسلوب بناء النموذج الأساسي للجونلة الحريمي، من خلال بناء النموذج الأساسي للجونلة وتنفيذه وتلبيسه للعرض علي السادة المحكمين للحكم علي صلاحية النموذج، وتم بناء النموذج المقترح بإستخدام برنامج أوتوكاد وتطبيقه في العملية التعليمية(طالبات الفرقة الرابعة - بكلية التربية النوعية- مقرر ملابس خارجية 2)، واتبع البحث المنهج التطبيقي، وتوصلت الدراسة إلى تقويم بناء نموذج مقترح للجونلة الحريمي للتطبيق في العملية التعليمية بإستخدام برنامج الأوتوكاد.

دراسة محمد مصطفى محمد بكر، 2017⁽¹⁹⁾

تهدف الدراسة إلى بناء النموذج الأساسي للبنطلون الجينز الرجالي بما يتناسب مع طبيعة الخامة المستخدمة وذلك من خلال إختيار خامات مختلفة من أقمشة الدنيم المتوفرة في السوق المحلى بثلاث أوزان مختلفة كل وزن به نسبة ليكرا (2% - 4% - 6%)، وعمل الباترون الأساسي للبنطلون الجينز الرجالي مضاف إليه مقدار نسبة الإنكماش اللازمة للخامات المستخدمة وتنفيذ(12 عينة)، واتبعت الدراسة المنهج التحليلي التجريبي، وتوصلت الدراسة إلى إعداد نموذج للبنطلون الجينز الرجالي يحقق الضبط والراحة المناسبة من حيث (الأمام - الجنب - الخلف).

دراسة مجدة مأمون محمد رسلان، مدحت حسين أبو هشيمة، 2018⁽¹⁷⁾

تهدف الدراسة إلي بناء موقع تعليمي علي شبكة الإنترنت يتضمن معارف ومهارات طريقة بناء نموذج البنطلون الرجالي الجينز وتطبيق إستراتيجية التعلم المدمج وقياس

فاعليته في تنمية المعارف والمهارات لدي طلاب شعبة الملابس والنسيج، وتوصلت الدراسة إلى فاعلية تطبيق إستراتيجية التعلم المدمج في تحصيل الطلاب للمعارف والمهارات المتضمنة بناء نموذج البنطلون الرجالي الجينز.

دراسة أمنية السيد حسنين، 2020م⁽⁶⁾

تهدف الدراسة إلى إعداد نموذج البدلة الجينز للأطفال (الأولاد من 6:9 سنوات) وذلك من خلال دراسة وتحليل نماذج عينات جاهزة للبدلة الجينز تم الحصول عليها من مصانع بالسوق المحلي ثم مقارنة النماذج المستخرجة من القطع السابقة مع أحد النماذج المستخرجة من الكتب العلمية للوصول إلى بناء أفضل نموذج مقترح للبدلة الجينز يتناسب وقياسات أجسام الأطفال، واتبع البحث المنهج الوصفىالتطبيقي، وتوصلت الدراسة إلى وضع جدول مقترح لقياسات جسم الطفل، إعداد نموذج للبدلة الجينز للأطفال للاستفادة منها في مجال الصناعة.

دراسة نهى على حافظ مليحة (2020)⁽²⁵⁾

تهدف الدراسة إلى إعداد نموذج للبنطلون الجينز للأطفال (البنات) في المرحلة العمرية من (9:12 سنوات) يتوافر فيه أسس الضبط الجيد والراحة على الجسم حتى لا تحتاج القطعه الملبسيه بعد قصها وحياتها إلى بعض التعديلات مما يؤدي إلى توفير الوقت والجهد عند التنفيذ، واتبع البحث المنهج التحليلي التطبيقي، وتوصلت الدراسة إلى: إعداد نموذج مقترح للبنطلون الجينز والتوصل لجدول قياسات جسميه للبنات في المرحلة العمرية من (9-12).

ثانياً: دراسات تناولت البنطلون الجينز:

دراسة عماد الدين جوهر، 2000م⁽¹⁵⁾

تهدف الدراسة إلى دراسة الأنواع المختلفة لخطوط إنتاج البنطلون الجينز والماكينات المستخدمة في حياكة البنطلون الجينز الرجالي، وكذلك دراسة الأسس العلمية والتقنية التي تتحكم في مراحل تشغيل البنطلون الجينز الرجالي، من خلال إختيار (30 مصنع) من مصانع الملابس الجاهزه التي تقوم بإنتاج البنطلون الجينز بهدف دراسة خطوط إنتاج البنطلون الجينز بداخلها، واتبع البحث المنهج الوصفي التجريبي التحليلي، وتوصلت الدراسة إلى وضع رسم تخطيطي مقترح لخط إنتاج البنطلون الجينز الرجالي

من خلال تصور يحقق الإستغلال الأمثل للطاقة الإنتاجية لخطوط إنتاج البنطلون الجينز بما يعطي عائداً تقنياً وإقتصادياً على صناعة الملابس.

دراسة رانيا مصطفى ، 2009م⁽¹⁰⁾

تهدف الدراسة إلى التعرف على المشاكل والصعوبات التي تعوق صناعة البنطلون الجينز من خلال المناقشات والمقابلات الشخصية مع مديري مصانع الملابس الجاهزة لتحديد نوعية المشكلات التي تتعرض لها تلك الصناعة وإقتراح خطة لحل تلك المشكلات من خلال زيارة ميدانية (10مصانع) من مصانع المنطقة الحرة الصناعية ببورسعيد، واتبع البحث المنهج التحليلي التطبيقي، وتوصلت الدراسة إلى تحديد بعض المشكلات الخاصة بتصنيع البنطلون الجينز ومنها: مشكلات خاصة بعمليات التسويق والتصدير والمنافسة العالمية.

دراسة داليا محفوظ، 2012م⁽⁸⁾

تهدف الدراسة إلى إنتاج بنطلون جينز رجالي بإستخدام أقمشة مناسبة ذات أداء وظيفي قياسى ينافس الأقمشة الموجودة بالسوق من حيث نوع الخامة وكثافة خيط اللحمة وخواص أداء الحياكة، وتوصلت الدراسة إلى إنتاج أقمشة مناسبة للبنطلون الجينز الرجالي ذات أداء وظيفي أفضل من الأداء الوظيفي للأقمشة المتاحة فى الأسواق المحلية تحقق المتانة والمظهرية العالية.

دراسة إيمان فاروق عمر الفرماوي، 2014م⁽³⁾

تهدف الدراسة إلى إجراء دراسة تجريبية لدمج بعض مراحل إنتاج البنطلون الجينز من خلال مقارنة باترون البنطلون الجينز اليدوى الصناعى المستخدم فى مصانع الملابس الجاهزة الخاصة بالتصدير والباترون المنفذ بإستخدام الطرق التكنولوجية الحديثة والتعرف على أهمية قسم العينات فى مصانع الملابس الجاهزة، واتبع البحث المنهج التحليلي التجريبي، وتوصلت الدراسة إلى إمكانية تطوير قسم العينات بمصانع الملابس الجاهزة بدمج المنظومة الإنتاجية لبعض مراحل إنتاج البنطلون الجينز بإستخدام الطرق التكنولوجية الحديثة وذلك من خلال أقسام التشغيل الخاصة بالبنطلون الجينز فى مصانع الملابس الجاهزة .

ثالثاً: دراسات تناولت ملابس الأطفال

دراسة رانيا مصطفى ، وسام محمد ، 2016م⁽¹¹⁾

تهدف الدراسة إلى بناء موقع إلكتروني على شبكة المعلومات الدولية "الانترنت" لإكساب بعض معارف ومهارات تصميم نماذج ملابس الأطفال، وقياس فاعلية الموقع وإتجاه الطالبات نحو الموقع التعليمي المقترح، واتبع البحث المنهج الوصفي التجريبي، وتوصلت الدراسة إلى تحديد مدى فاعلية الموقع التعليمي المقترح وتحديد إتجاه الطالبات نحو التعلم الإلكتروني لنماذج ملابس الأطفال من خلال أدوات البحث المتضمنة (إختبار تحصيلي - إختبار مهاري - مقياس تقدير - مقياس إتجاه).

دراسة منا موسى غالب، نجدة إبراهيم ماضي، هبه محمد حماده، 2018م⁽²²⁾

تهدف الدراسة إلى تصميم وتنفيذ ملابس للأطفال في مرحلة المهد تحقق جودة الأداء المطلوبة خلال تلك المرحلة مما قد يساهم في رفع كفاءة المنتج الملبسي للأطفال من خلال إبتكار مجموعة من التصميمات وعددهم (20) تصميم ملبسي للرضع، واتبع البحث المنهج الوصفي التجريبي، وتوصلت الدراسة إلى ان التصميمات المقترحة يتحقق فيها جودة الأداء المطلوبة.

دراسة إيمان يسري مصطفى الميهي، 2019م⁽⁴⁾

تهدف الدراسة إلى تصميم ملابس للأطفال حديثي الولادة (مرحلة المهد) نظراً لأهمية تلك المرحلة للطفل والأم فالملبس لحديثي الولادة لايعني الطفل فقد بل يعني الكثير بالنسبة للأم وظيفياً ونفسياً، من خلال التعرف على أهم العوامل الواجب توافرها في ملابس الطفل في مرحلة المهد لتلبي الإحتياجات الوظيفية والنفسية له، واتبع البحث المنهج الوصفي التحليلي التجريبي، وتوصلت الدراسة إلى إبتكار مجموعة من التصميمات للأطفال (بنين وبنات) في مرحلة المهد تحقق الجانب الجمالي والوظيفي.

التعليق على الدراسات السابقة:

تناولت الدراسات السابقة موضوعات تتعلق بملابس الأطفال في مراحل نموه المختلفة والأسس العلمية اللازمه لتصميم وإنتاج ملابسهم والتي تحقق متطلبات الطفل في كل مرحلة، ودراسات أخرى تناولت البنطلون الجينز وأهميته كقطعة ملبسية هامة تناسب جميع الأعمار لما تمتاز به أقمشة الجينز من خواص الراحة والمتانة، وتناولت أيضاً

موضوعات خاصة بإعداد النماذج المختلفه وأهميتها في تسلسل جميع مراحل العملية الإنتاجية، وكذلك المراحل المختلفة لإعداد النماذج والعوامل المؤثرة على ضبط النموذج ومدى تأثيره على تحقيق الضبط والراحة للقطع الملبسية المختلفة، ومدى إمكانية تعديل بعض النماذج المختلفة والشائعة الاستخدام للوصول الى أفضل ضبط ممكن وهو مايرتبط بموضوع البحث الحالى .

الدراسة التطبيقية:

- قامت الباحثة بعمل دراسة ميدانية لبعض المصانع الخاصة بإنتاج وتصنيع البنطلون الجينز للأطفال في محافظة القاهرة وعددهم (5 مصانع) .
- تم عمل إستطلاع آراء مجموعة من أمهات الأطفال الرضع (عينة البحث) للتعرف على المشاكل والعيوب الموجودة في البنطلون الجينز والتي تظهر عند إرتداء الأطفال للبنطلون.

- العيوب والمشاكل الموجودة في البنطلون الجينز للأطفال في مرحلة المهد والتي أظهرتها الدراسة الميدانية وإستطلاع الآراء للمستهلكات (أمهات الأطفال الرضع):
أولاً: مشكلات خاصة بالخامة

تعددت خامات أقمشة الجينز المستخدمة في تصنيع البنطلون الجينز للأطفال (محل الدراسة) والموجودة بالسوق المحلى مابين (قطن ، قطن مخلوط بولي إستر ، بولي إستر)، وكذلك تعددت نسبة الليكرا في تلك الخامات من (4% : 10%) ومن خلال الدراسة الميدانية وإستطلاع الآراء تم إستخدام أقمشة الجينز 100% قطن ، 6% ليكرا حيث تعد من أفضل الأقمشة المستخدمة لتحقيق الراحة للطفل في تلك المرحلة.

ثانياً: مشكلات خاصة بوزن المتر المربع

تعددت الأوزان المتاحة لخامات أقمشة الجينز المستخدمة في تصنيع البنطلون الجينز للأطفال (محل الدراسة) بالسوق الملحى من (7:14) أونز ومن خلال إستطلاع الآراء وتماشياً مع الفئة العمرية محل الدراسة تم إستخدام وزن المتر المربع 8 أونز ، حيث يمثل متوسط وزن جيد ومريح للأطفال في مرحلة المهد ويعطى حرية الحركة.

ثالثاً : مشكلات خاصة بالضبط

من خلال إستطلاع الآراء والعينات الجاهزة للبنطلون الجينز الموجودة بالسوق المحلى وجد إتساع أو ضيق فى منطقة الوسط والجناب، وأيضاً فى خط الحجر الأمامى والخلفى وعند منطقة الركبة وطول أو قصر فى منطقة البتلنة، وفى الطول الداخلى والخارجى للبنطلون مما يعوق حركة الطفل ويسبب ضيق وعدم الشعور بالراحة، وهو ما تم مراعاته أثناء رفع القياسات للعينات وفى بناء وضبط النموذج المقترح .

- تم تحليل (20) عينة جاهزة من البنطلون الجينز للأطفال من سن (6شهور إلى 24شهر) بواقع أربع عينات من كل مصنع مقاس (6شهور - 12شهر - 18شهر - 24شهر) لتحديد المشكلات الموجودة فى تلك النماذج وتحليل القياسات المستخرجة من العينات لتلافى العيوب الموجودة بها.

- قامت الباحثة بإقتراح طريقة لبناء نموذج البنطلون الجينز للأطفال فى مرحلة المهد يتلافى العيوب التى أظهرتها الدراسة الميدانية وإستطلاع الآراء للمستهلكات.

- تم تنفيذ النموذج المقترح من خلال أربع عينات تمثل متوسط المقاسات الجسمية للأطفال وهى (6،12،18،24) شهر.

- تم إستخدام أقمشة الجينز المتوفرة فى السوق المحلى وهى قطن 100% مخلوطة بنسبة ليكرا 6% ذات تركيب نسجى مبردي $1/2$ ووزن المتر المربع 8 أونز.

- تم قياس وتلبيس العينات المنفذة على الأطفال محل الدراسة لقياس الضبط اللازم والراحة .

- قامت الباحثة بعمل خط إنتاج للبنطلون الجينز يحقق أعلى إنتاجية وأقل إستهلاكاً للوقت وذلك فى إحدى المصانع محل الدراسة.

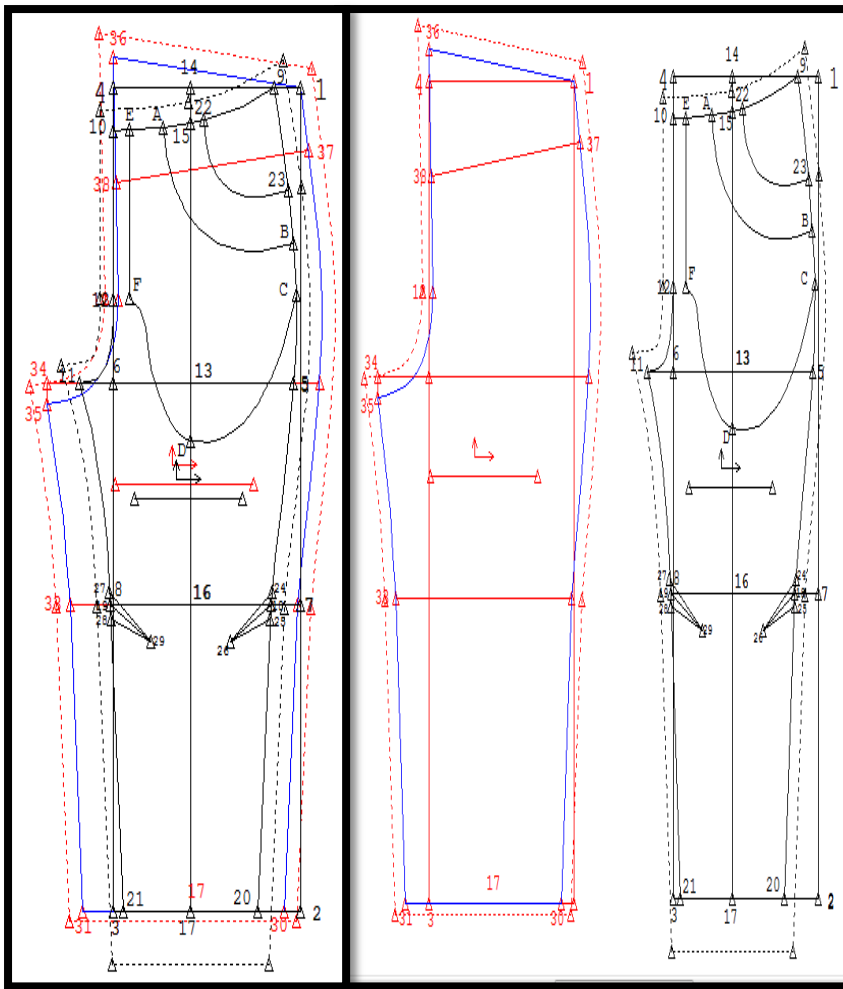
- قامت الباحثة بعمل الماركر الخاص بالبنطلون الجينز يحقق أعلى إنتاجية وأقل هادر وذلك فى إحدى المصانع محل الدراسة.

- تم عمل جدول قياسات للمقاسات الأساسية اللازمة لبناء نموذج البنطلون الجينز للأطفال فى مرحلة المهد لسن (6،12،18،24) شهر.

- تم عمل إستمارة إستبيان لتقييم النموذج المقترح من قبل السادة أعضاء هيئة التدريس بالكليات المتخصصة وكذلك العاملين في مجال صناعة وإنتاج البنطلون الجينز للأطفال .

- تم عمل إستمارة إستبيان لتقييم النموذج المقترح من أمهات الأطفال الرضع (المستهلكات).

خطوات بناء النموذج المقترح " البنطلون الجينز " للأطفال في مرحلة المهد من (6شهور - 12شهر - 18شهر - 24شهر):



شكل (1) يوضح طريقة بناء النموذج المقترح للبنطلون الجينز محل الدراسة (الأمام والخلف)

أولاً: الأمام : كما هو موضح بالشكل (1)

- نرسم المستطيل (1,2,3,4) طوله الخط (1:2) ويمثل الطول الكلى للبنطلون ومقداره = 39سم ، وعرضه الخط (1:4) ويمثل عرض البنطلون ومقداره=14سم.
- نضع النقطتين (5) و(6) على الخط (1:2) والخط (3:4) على التوالى ، بحيث تبعد النقطة (5) عن النقطة (1) مقدار = 14سم، وتبعد النقطة (6) عن النقطة(4) مقدار=14سم.
- نصل النقطتين (5,6) لرسم الخط (5:6) ليمثل خط إرتكاز حجر الأمام.
- نضع النقطتين (7) و(8) على الخط (1:2) والخط (3:4) على التوالى، بحيث تكون النقطتين على بعد نصف المسافة للخط (5:2) والخط(6:3) ناقص 2سم.
- نصل النقطتين (9,7) ليمثل الخط (7:9) خط الركبة.
- نضع النقطة (9) على الخط (1:4) بحيث تبعد عن النقطة (1) مقدار=2سم.
- نضع النقطة (10) على الخط (3:4) بحيث تبعد عن النقطة (4) مقدار=2سم.
- نصل النقطتين (10,9) بخط منحنى لأسفل ليمثل الخط المنحنى (9:10) خط الوسط للأمام.
- نضع النقطة (11) على إمتداد الخط (5:6) للخارج، بحيث تبعد النقطة (11) عن النقطة(6) مقدار = 2.5سم.
- نضع النقطة (12) على الخط (10:6)، بحيث تبعد عن النقطة (6)مقدار يساوى ثلث المسافة للخط (6:10) ناقص 2سم.
- نصل النقطتين (11,12) بمنحنى للداخل لتمثل النقط (11:12:10) خط حجر الأمام.
- نضع النقطة (13) فى منتصف الخط (11:5)، ويمد منها خط عمودى لأعلى ولأسفل ليقطع الخط (1:4) فى النقطة (14)، ويقطع الخط (9:10) فى النقطة (15) ويقطع الخط (7:8) فى النقطة (16)، ويقطع الخط (2:3) فى النقطة (17).
- نضع النقطتين (18) و(19) على خط الركبة (7:8) بحيث تبعد النقطة(18) عن النقطة(16) مقدار=6سم، وتبعد النقطة(19) عن النقطة(16) مقدار=6سم.

- نضع النقطتين (20) و(21) على الخط (3:2) بحيث تبعد النقطتين عن النقطة (17) مقدار=5سم.

- نصل النقطتين(20) و(18) والنقطتين (21) و(19) بخط مستقيم.

- نصل النقطتين(19) و(11) بمنحنى للداخل والنقطتين (9) و(18) بمنحنى للخارج.

• **رسم جيب الأمام للبنطلون: كما هو موضح بالشكل (1)**

- نضع النقطة (22) على الخط المنحني (10:15:9) وهو خط الوسط بحيث تبعد عن النقطة(15) مقدار=1سم فباتجاه النقطة (9).

- نضع النقطة (23) على الخط المنحني (20:18:9) وهو خط الجنب للبنطلون بحيث تبعد عن النقطة(9) مقدار=5سم.

- نصل النقطتين(23،22) بخط منحني لأسفل ليمثل (فتحة جيب البنطلون).

• **رسم بنسة الركبة: كما هو موضح بالشكل (1)**

- نضع النقطتين (24) و(25) على يمين ويسار النقطة (18) لأعلى ولأسفل.

- نضع النقطة(26) على بعد=3.5سم من النقطة(18) بحيث يمثل الخط(18:26) خط نصف البنسة ويميل بزاوية=60درجة على الخط (20:9) وهو خط الخياطة الخارجية للبنطلون.

- نصل النقطتين (24،26) والنقطتين(25،26) ليمثلو ضلع بنسة الركبة.

- نضع النقطتين (27) و(28) على يمين ويسار النقطة (19) لأعلى ولأسفل.

- نضع النقطة(29) على بعد=3.5سم من النقطة(19) بحيث يمثل الخط(19:29) خط نصف البنسة ويميل بزاوية=60درجة على الخط (21:11) وهو خط الخياطة الداخلية للبنطلون.

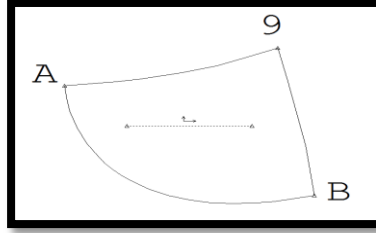
- نصل النقطتين (27،29) والنقطتين(28،29) ليمثلو ضلعي بنسة الركبة.

- تمثل النقط (23،20،21،11،12،10،10،22) الأمام للبنطلون.

• **رسم البطانة والخيالة للجيب:**

ملحوظة: يتم الإستعانة بالأمام للبنطلون لضبط خيالة وبطانة الجيب وتكون مطابقة طبق الأصل لجيب الأمام.

• رسم خيالة جيب الأمام:



شكل (2) يوضح طريقة رسم خيالة الجيب للبنطلون الجينز محل الدراسة

كما هو موضح بالشكل (2):

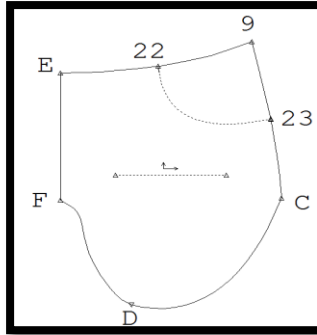
- نخرج من النقطة (15) في الأمام مسافة = 2 سم إتجاه النقطة (10) ونضع النقطة (A).

- نضع النقطة (B) على بعد 2.5 سم من النقطة (23) لأسفل.

- نصل النقطتين (A), (B) بخط منحنى لأسفل يوازي تماماً الخط (23:22).

- تمثل النقاط (9, B, A, 9) خيالة الجيب في الأمام.

• رسم بطانة جيب الأمام:



شكل (3) يوضح طريقة بناء بطانة جيب الأمام للبنطلون الجينز محل الدراسة

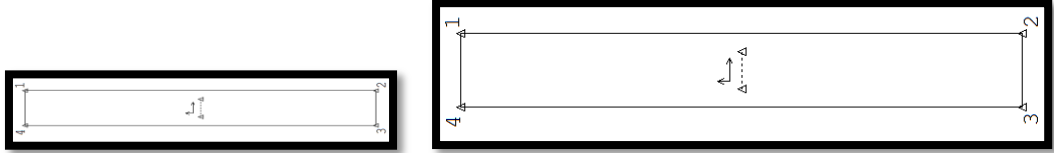
كما هو موضح بالشكل (3):

- نضع النقطة (C) على الخط (20:9) بحيث تبعد عن النقطة (B) مسافة مقدارها = 2.5 سم.

- نضع النقطة (D) على الخط (17:15) بحيث تبعد عن النقطة (15) مسافة مقدارها = 15 سم.

- نضع النقطة (E) على الخط (10:9) بحيث تبعد عن النقطة (A) مسافة = 2.5 سم.

- نسقط خط عمودي من النقطة (E) على الخط (6:5) بحيث الخط (F:E) = 8سم.
- نصل النقطتين (C) , (D) والنقطتين (D) , (F) بخط منحنى.
- تمثل النقاط (9,C,D,F,E,9) بطانة الجيب الأولى.
- تمثل النقاط (23,C,D,F,E,22) بطانة الجيب الثانية.
- رسم نموذج الكمر واللويسات:



شكل (5) يوضح طريقة رسم اللوكسات

شكل (4) يوضح طريقة رسم نموذج

الكمر للبنطلون الجينز محل الدراسة

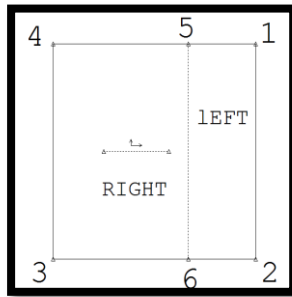
- رسم نموذج الكمر كما هو موضح بالشكل (4):

نرسم المستطيل (4,3,2,1) طوله الخط (2:1) وهو يمثل (طول الكمر) ومقداره = 58سم وعرضه الخط (4:1) وهو يمثل (عرض الكمر) ومقداره = 8سم

- رسم باترون اللويسات: كما هو موضح بالشكل (5):

نرسم المستطيل (4:3:2:1) طوله الخط (2:1) ويمثل طول اللوكسات ومقداره = 30سم، وعرضه الخط (4:1) ومقداره = 2سم.

- رسم البتلثة للأمام:



شكل (6) يوضح طريقة رسم البتلثة للبنطلون الجينز محل الدراسة

- كما هو موضح بالشكل (6):

- نرسم المستطيل (4:3:2:1) طوله الخط (2:1) ويمثل طول البتلثة ومقداره = 10سم، وعرضه الخط (4:1) ومقداره = 10.5سم.

- نضع النقطتين (6,5) على الخط (4:1) والخط (3:2) على التوالي بحيث تبعد النقطة (5) والنقطة (6) عن النقطة (1) و (2) بالترتيب مقدار = 3.5 سم.
- نصل النقطتين (6,5) بخط مستقيم.

- تمثل النقاط (1,5,6,2,1) البتلة اليسرى.

- تمثل النقاط (5,4,3,6,5) البتلة اليمنى.

ثانياً: الخلف: كما هو موضح بالشكل (1):

- نضع النقطتين (30) و (31) على الخط (3:2) بحيث تبعد النقطة (30) عن النقطة (20) مسافة مقدارها = 2 سم ، وتبعد النقطة (31) عن النقطة (21) مسافة مقدارها = 3 سم.
- نضع النقطتين (32) و (33) على إمتداد الخط (8:7) بحيث تبعد النقطة (32) عن النقطة (18) مسافة مقدارها = 2 سم ، وتبعد النقطة (33) عن النقطة (19) مسافة مقدارها = 3 سم.

- نضع النقطة (34) على إمتداد الخط (6:5) للخارج بحيث تبعد عن النقطة (6) مسافة مقدارها = 5.5 سم، ثم ننزل من النقطة (34) لأسفل مسافة مقدارها = 1 سم ونضع النقطة (35).

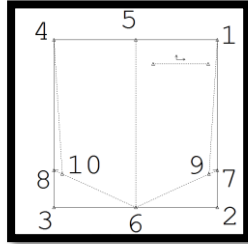
- نرتكز على النقطة (1) ونقيس مسافة مقدارها = 14 سم تمثل (خط وسط الخلف) ونضع النقطة (36) والتي ترتفع عن النقطة (10) مسافة مقدارها = 3.5 سم.
- نصل النقطتين (30) و (32) بخط مستقيم، ونصل النقطتين (32) و (1) بخط منحنى للخارج موازياً تماماً للخط (9:18)، ليمثل الخط المنحنى (1:32:30) خط جنب الخلف.

- نصل النقطتين (1) و (36) بخط مستقيم، ونصل النقاط (36) و (12) و (35) بخط منحنى للداخل، ليمثل الخط المنحنى (36:12:35) خط حجر الخلف.

- نصل النقطتين (31) و (33) بخط مستقيم ، والنقطتين (33) و (35) بخط منحنى للداخل موازياً للخط (11:19)، ليمثل الخط المنحنى (35:33:31) خط الخياطة الداخلية للخلف.

- نضع النقطتين (37) و (38) على الخط (1:30) والخط المنحنى (35:12:36) على التوالي، بحيث تبعد النقطة (37) عن النقطة (1) مقدار = 3سم، وتبعد النقطة (38) عن النقطة (36) مقدار = 6سم.
- نصل النقطتين (37) و (38) بخط مستقيم يمثل (قصة خلف البنطلون).
- نصل النقاط (35،38،36) بخط منحنى يمثل خط حجر الخلف.
- تمثل النقاط (1،32،30،31،33،35،12،36،1) الخلف للبنطلون.

• رسم جيب الخلف:



شكل (7) يوضح طريقة رسم جيب الخلف للبنطلون الجينز محل الدراسة

كما هو موضح بالشكل (7):

- نرسم المربع (1:2:3:4) طولة الخط (1:2) يساوى 9سم، وعرضه الخط (1:4) يساوى 9سم.
- نضع النقطتين (5) و (6) فى منتصف الخط (1:4) والخط (2:3) على التوالي .
- نصل النقطتين (5،6) ليمثل الخط (5:6) خط منتصف الجيب.
- نضع النقطة (7) على الخط (2:1) بحيث تبعد عن النقطة (2) بمقدار = 2سم.
- نضع النقطة (8) على الخط (3:4) بحيث تبعد عن النقطة (3) بمقدار = 2سم.
- نصل النقطتين (6،7) والنقطتين (6،8) بخط مستقيم.
- نضع النقطة (9) على الخط (6:7) بحيث تبعد عن النقطة (7) بمقدار = 0.5سم.
- نضع النقطة (10) على الخط (6:8) بحيث تبعد عن النقطة (8) بمقدار = 0.5سم.
- تمثل النقاط (1،4،10،6،9،1) جيب الخلف.

ملحوظة: يتم عمل مقدار الخياطة حول جميع أجزاء الباترون من جميع الإتجاهات ومقدراه = 1سم، ماعدا خط رجل البنطلون وهو الخط (20:21) فى الأمام يكون

مقدار الخياطه له = 2.5سم ، أما خط رجل البنطلون في الخلف وهو الخط (30:31) يتم إضافة 0.5 سم فقط وذلك لوجود بنسة الركبة في الأمام.

جدول قياسات لبناء نموذج للبنطلون الجينز للأطفال في مرحلة المهد في الفترة

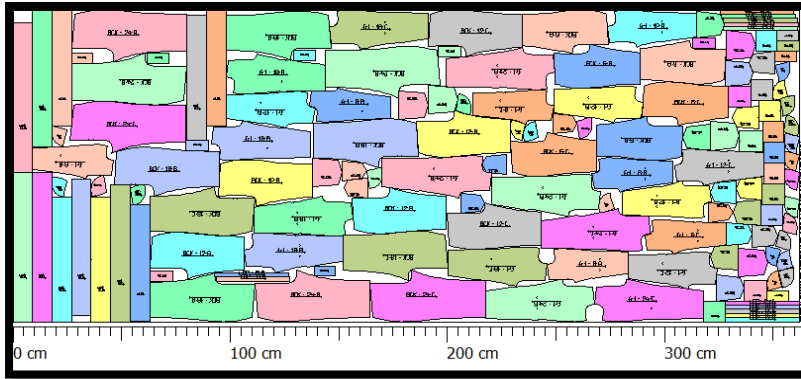
العمرية من (6شهور : سنتين)

جدول (1) يوضح توصيف مقاسات البنطلون الجينز محل الدراسة مقاس (6،12،18،24) شهر

المقاسات	6شهور	12شهر	18شهر	24شهر
محيط الجنباب	69.37	72.97	76.57	80.17
عرض الوسط اسفل الكمر	58.62	61.5	64.5	67.5
وسع الفخذ	40.12	43.37	46.62	48.72
الطول الداخلي	51.17	58.65	68.65	78.67
وسع الركبة	34.5	35.37	37.92	40
فتحة الرجل	26.22	29.62	31.87	34.15
حجر الخلف	47.25	50.47	53.72	57.02
حجر الامام	30.2	32.75	35.25	38
الطول الخارجي اسفل الكمر	85	88	91	94

جدول (2) يوضح الماركر (تقرير التعشيق) للبنطلون الجينز محل الدراسة مقاس (6،12،18،24) شهر

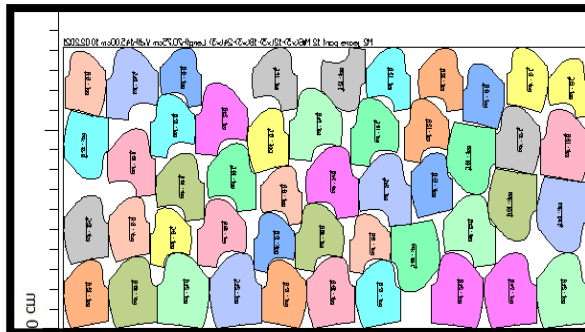
م	البيانات	التفريير
1	أسم الماركر	بنطلون جينز أطفال بأستيك في الوسط
2	عدد القطع	12 قطعة
3	المقاسات	6شهور، 12شهر، 18شهر، 24شهر
4	نسبة التعشيق	1:1:1:1
5	عرض القماش	150سم
6	طول الماركر	362.26سم
7	كفاءة التعشيق	89.10%
8	عدد قطع الباترون	144
9	عدد القطع المعشقة	144



شكل (8) يوضح مراكز البنطلون الجينز (محل الدراسة) مقاس (6،12،18،24) شهر عدد 12 قطعة

جدول (3) الماركر (تقرير التعشيق) لبطانة البنطلون الجينز محل الدراسة مقاس (6،12،18،24) شهر

م	البيانات	التقرير
1	أسم الماركر	بطانة بنطلون جينز أطفال بأستيك في الوسط
2	عدد القطع	12 قطعة
3	المقاسات	6شهور، 12شهر، 18شهر، 24شهر
4	نسبة التعشيق	1:1:1:1
5	عرض القماش	145سم
6	طول الماركر	70.75سم
7	كفاءة التعشيق	78.56%
8	عدد قطع الباترون	48
9	عدد القطع المعشقة	48



شكل (9) يوضح مراكز بطانة البنطلون الجينز مقاس (6،12،18،24) شهر عدد 12 قطعة

جدول (4) يوضح خط إنتاج بنطلون جينز للأطفال مقاس (6،12،18،24) شهر وحساب

معدلات إنتاج 1200 قطعه/ اليوم

م	اسم العملية	الزمن بالدقيقة	المعدل اليومي	عدد الوحدات	نوع الوحدة	ملاحظات
1	سرفلة أجزاء البنطلون المختلفة	0.37	1200	1	أوفر 3 فتلة	
2	تنشيش خيالة	0.20	2250	1	يدوي	عاملة مساعدة + اسطمية
3	تنشيش خيالة	0.36	1220	1	يدوي	
4	تنشيش الخيالة مع الفودرة	0.37	1200	2	سنجر	
5	تركيب الجيب مع الخيالة	0.37	1200	1	سنجر	
6	قفل فودرة الجيب	0.50	900	2	سنجر	
7	قفل فودرة الجيب	0.30	1500	1	أوفر 5 فتلة	
8	تنشيش اعلي وأسفل الجيب	0.22	2045	1	سنجر	
9	تحضير بثلثة وينط	0.30	1500	1	سنجر	
10	تحضير بثلثة وينط	0.22	2045	1	سنجر	دواصة سوستة
11	سوستة شمال	0.35	1280	2	سنجر	
12	تنشيش دوران البثلثة	0.33	1360	2	يدوي	عاملة مساعدة + اسطمية
13	دوران البثلثة	0.35	1285	1	إبرتين	إبرتين سلسال
14	دوران البثلثة	0.40	1125	1	إبرتين	
15	تجميع صدرين	0.35	1280	1	سنجر	
16	غلق السدة الأمامية	0.35	1280	1	إبرتين	إبرتين سلسال
17	تجميع قصات الظهر	0.32	1400	1	أوفر 5 فتلة	
18	تجميع قصات الظهر	0.70	650	2	أوفر 5 فتلة	
19	إبرتين على حرف قصة الظهر	0.37	1200	1	إبرتين	إبرتين سلسال
20	تجميع السدة الخلفية	1.0	450	3	أوفر 5 فتلة	
21	تجميع السدة الخلفية	0.34	1300	1	إبرتين	إبرتين سلسال
22	إبرتين على حرف السدة الخلفية	0.50	900	2	إبرتين	
23	ثني حرف الجيب	0.64	700	2	إبرتين	
24	كي الحيوب	0.37	1200	1	مكوي	عاملة مكوي يدوي + أسطمية
25	تنشيش مكان الجيب الخلفي	0.32	1400	1	يدوي	عاملة مساعدة + اسطمية
	تركيب الجيب الخلفي				إبرتين	إبرتين عمود متحرك
	تجميع صدر وظهر				يدوي	عاملة مساعدة + اسطمية
	حياكة الأجناب				أوفر 5 فتلة	
	بنط 2 مم على الأجناب				سنجر	
	حياكة الحجر الداخلي				كوع	ماكينة خياطة الكوع
	تنشيش أستك الكمر				يدوي	عاملة مساعدة + اسطمية

جدول (5) يوضح تابع خط إنتاج بنطلون جينز للأطفال مقاس (6،12،18،24) شهر

وحساب معدلات إنتاج 1200 قطعه/ اليوم

م	اسم العملية	الزمن بالدقيقة	المعدل اليومي	عدد الوحدات	نوع الوحدة	ملاحظات
26	قلب البنطلون	0.30	1500	1	يدوي	عاملة مساعدة +
27	ثنى الرجل	0.90	500	3	سنجر	اسطمية
28	تثبيت الاستكفي الكمر	0.62	725	2	سنجر	يمكن استعمال فولدر
29	تركيب تكت	0.23	1956	1	سنجر	
30	تجميع الكمر مع الجسم	0.30	1500	1	يدوي	
31	عروتين الكمر لخروج	0.30	1500	1	عراوى	عاملة مساعدة
32	الأستك	0.44	1020	2	ماكينة كمر	
33	تركيب الكمر	0.56	800	2	سنجر	ماكينة أستك+فولدر
34	بنط الاستك	1.12	400	4	سنجر	كمر
35	تقفيل زاوية الكمر	0.18	2500	1	أورلية	
36	تحضير لوبسات	0.36	1250	1	يدوي	
37	تنشين مكان اللوبس	0.60	750	2	سنجر	ماكينة اللوبسات
38	تركيب لوبس	0.37	1200	1	فالماتورةفالماتورةفالماتورة	عاملة مساعدة +
39	فالماتورة جيب وبتلثة	0.37	1200	1	عراوى	اسطمية
40	فالماتورةفلوبسات	0.37	1200	1	مكبس	
41	فالماتورة جيب خلفي	0.30	1500	1		
42	عروة بنطلون فى الكمر زرار بنطلون	0.30	1500	1		

البنطلون الجينز المنفذ باستخدام النموذج المقترح للأطفال في مرحلة المهد مقاس

"6شهور":



الخلف



الجنب



الأمام

صوره (1) توضح البنطلون الجينز المقترح للأطفال في مرحلة المهد مقاس 6شهور

البنطلون الجينز المنفذ باستخدام النموذج المقترح للأطفال في مرحلة المهد مقاس

"12شهر":



الخلف



الجنب



الأمام

صوره (2) توضح البنطلون الجينز المقترح للأطفال في مرحلة المهد مقاس 12شهر

البنطلون الجينز المنفذ باستخدام النموذج المقترح للأطفال في مرحلة المهد مقاس

"18 شهر":



الخلف



الجنب



الأمام

صوره (3) توضح البنطلون الجينز المقترح للأطفال في مرحلة المهد مقاس 18 شهر

البنطلون الجينز المنفذ باستخدام النموذج المقترح للأطفال في مرحلة المهد مقاس

"24 شهر":



الخلف



الجنب



الأمام

صوره (4) توضح البنطلون الجينز المقترح للأطفال في مرحلة المهد مقاس 24 شهر

الصدق والثبات:

ولحساب صدق الإستبيان تم حساب معامل الارتباط " بيرسون " لمحاور الاستبيان، ومعامل ثبات الإستبيان تم حساب معامل ألفا كرونباخ CronbachAlpha، والتجزئة النصفية Split-half لمحاور الاستبيان ، كما هو موضح بالجدول التالي .

جدول (6) الصدق ومعامل الثبات لمحاور الاستبيان الأول.

الثبات		الصدق		المحاور
Split-half	Alpha	الدالة	الارتباط	
0.873-0.836	0.848	0.01	0.921	المحور الأول : ضبط الأمام من حيث
0.782 -0.811	0.799	0.01	0.894	المحور الثاني : ضبط الجنب من حيث
0.748 -0.721	0.733	0.01	0.856	المحور الثالث : ضبط الخلف من حيث
0.789 -0.768	0.793	0.01	0.890	الإستبيان ككل

يتضح من الجدول (6) أن معاملات الارتباط لبيرسون لمحاور الإستبيان ومعاملات الثبات "Alpha,Split-half" دالة عند مستوى (0.01) وذلك لأنها اقتربت من الواحد الصحيح مما يدل على صدق وتجانس محاور الإستبيان ، وصدق وثبات الإستبيان ككل .

جدول (7) الصدق ومعامل الثبات "Alpha , Split-half" لمحاور الاستبيان الثاني.

الثبات		الصدق		المحاور
Split-half	Alpha	الدالة	الارتباط	
0.894 -0.876	0.885	0.01	0.941	المحور الأول : الشكل العام للبنطلون
0.654 -0.689	0.637	0.01	0.798	المحور الثاني : ضبط البنطلون على جسم الطفل
0.756 -0.722	0.728	0.01	0.853	المحور الثالث : يوفر البنطلون الراحة للطفل
0.663 -0.676	0.682	0.01	0.826	الإستبيان ككل

يتضح من الجدول رقم (7) أن معاملات الارتباط لبيرسون لمحاور الإستبيان ومعاملات الثبات "Alpha,Split-half" دالة عند مستوى (0.01) وذلك لأنها اقتربت من الواحد الصحيح مما يدل على صدق وتجانس محاور الإستبيان ، وصدق وثبات الاستبيان ككل.

المعالجة الإحصائية :

تم معالجة البيانات التي تم الحصول عليها من استمارة الإستبيان باستخدام الحاسب الآلي على برنامج (spss) ، وقد تم حساب معاملات الإتفاقيات المحكمين وكذلك حساب المتوسط الوزني لكل محور، وتحقيق فروض البحث عن طريق حساب تحليل التباين أحادي الإتجاه one-way anova ، ثم استخدام أشكال الرادار " Radar Chart " متعددة المحاور للتعبير عن تقييم الجودة الكلي للنموذج المقترح للبنطلون الجينز للأطفال في مرحلة المهد.

معاملات الإتفاق والمتوسط الوزني للنموذج المقترح للبنطلون الجينز للأطفال فيمرحلة المهد تحت البحث:معاملات الإتفاق والمتوسط الوزني للنموذج المقترح للبنطلون الجينز للأطفال فيمرحلة المهد تحت البحث لآراء المتخصصين :

تم حساب معاملات الإتفاق والمتوسط الوزني لآراء المتخصصين للنموذج المقترح للبنطلون الجينز للأطفال في مرحلة المهد تحت البحث كما هو موضح بالجدول التالي:
جدول (8) نتائج معاملات الإتفاق والمتوسط الوزني للنموذج المقترح للبنطلون الجينز للأطفال في مرحلة المهد تحت البحث وفقا لآراء المتخصصين.

المتوسط الوزني	المتوسط الوزني				معامل الإتفاق				بنود المحور
	مقاس 24 شهور	مقاس 18 شهور	مقاس 12 شهور	مقاس 6 شهور	مقاس 24 شهور	مقاس 18 شهور	مقاس 12 شهور	مقاس 6 شهور	
44.25	44	45	44	44	14.5	15	14.5	14.5	الشكل العام للامام.
44	44	44	43	45	14.5	14.5	14	15	الاتجاه الطولي للنسيج في الامام.
44.5	45	44	45	44	15	14.5	15	14.5	خط الوسط في الامام.
43.75	44	44	43	44	14.5	14.5	14	14.5	مقدار الراحة في أستيك الوسط في الامام.
44.75	45	45	44	45	15	15	14.5	15	مكان واتساع الكمر في الامام.
44	44	44	45	43	14.5	14.5	15	14	مكان الجيب الامامى.
44.25	43	44	45	45	14	14.5	15	15	طول الحجر في الامام.
44	43	45	44	44	14	15	14.5	14.5	إتساع عمق الحجر في الامام.
44.75	47	44	45	43	15.5	14.5	15	14	خط الفخذ.
44	44	43	44	45	14.5	14	14.5	15	خط الركبة.
44.5	45	45	44	44	15	15	14.5	14.5	بنسة الركبة في الامام.
44	44	44	45	43	14.5	14.5	15	14	طول الرجل الداخلى للبنطلون.
44.25	44	43	45	45	14.5	14	15	15	طول الرجل الخارجى للبنطلون.
44.5	45	45	44	44	15	15	14.5	14.5	إتساع الرجل من أسفل.
44	44	44	45	43	14.5	14.5	15	14	الطول الكلى للبنطلون في الامام.

المحور الثانى : ضبط الجنب من حيث:

المتوسط الوزني	المتوسط الوزني				معامل الاتفاق				بنود المحور
	مقاس 24 شهور	مقاس 18 شهور	مقاس 12 شهور	مقاس 6 شهور	مقاس 24 شهور	مقاس 18 شهور	مقاس 12 شهور	مقاس 6 شهور	
44.25	44	45	43	45	14.5	15	14	15	الشكل العام للجانب.
44	44	43	44	45	14.5	14	14.5	15	خط الجانب.
44	45	44	43	44	15	14.5	14	14.5	شكل خط الوسط من الجانب.
44.25	44	44	44	45	14.5	14.5	14.5	15	مقدار الراحة في أستيك الوسط في الجانب.
44.25	44	45	44	44	14.5	15	14.5	14.5	شكل الجيب من الجانب.
44.25	45	43	45	44	15	14	15	14.5	الطول الخارجي للبنطلون.
44.5	45	45	43	45	15	15	14	15	إتساع الرجل من أسفل.
المحور الثالث : ضبط الخلف من حيث:									
44	44	43	45	44	14.5	14	15	14.5	الشكل العام للخلف.
44.25	43	44	45	45	14	14.5	15	15	الاتجاه الطولي للنسيج في الخلف.
44.25	44	45	44	44	14.5	15	14.5	14.5	خط الوسط في الخلف.
44.25	45	43	45	44	15	14	15	14.5	مكان الكمر وارتفاعه في الخلف.
44.5	45	44	44	45	15	14.5	14.5	15	إتساع الكمر في الخلف.
44.75	44	45	45	45	14.5	15	15	15	مقدار الراحة في أستيك الوسط في الخلف.
44	44	44	44	44	14.5	14.5	14.5	14.5	مكان قصة البنطلون في الخلف.
44.5	45	45	43	45	15	15	14	15	مكان الجيب الخلفي.
44.25	44	43	45	45	14.5	14	15	15	طول الحجر في الخلف.
44	43	44	44	45	14	14.5	14.5	15	إتساع عمق الحجر في الخلف.
44.25	45	45	43	44	15	15	14	14.5	خط الفخذ.
44.25	44	45	45	43	14.5	15	15	14	خط الركبة.
44	45	44	44	43	15	14.5	14.5	14	طول الرجل الداخلي للبنطلون.
44.25	44	45	43	45	14.5	15	14	15	طول الرجل الخارجي للبنطلون.
43.5	43	43	44	44	14	14	14.5	14.5	إتساع الرجل من أسفل.
44.5	44	44	45	45	14.5	14.5	15	15	الطول الكلي للبنطلون في الخلف.

معاملات الإتفاق والمتوسط الوزني للنموذج المقترح للبنطلون الجينز للأطفال في

مرحلة المهد تحت البحث لآراء أمهات الأطفال المستهلكات :

تم حساب معاملات الإتفاق والمتوسط الوزني للنموذج المقترح للبنطلون الجينز للأطفال

في مرحلة المهد تحت البحث لآراء أمهات الأطفال المستهلكات كما هو موضح

بالجدول التالي :

جدول (9) نتائج معاملات الإتفاق والمتوسط الوزني للنموذج المقترح للبنطلون الجينز للأطفال في مرحلة المهد تحت البحث لآراء أمهات الأطفال المستهلكات.

المتوسط الوزني	المتوسط الوزني				معامل الاتفاق				بنود المحور
	مقاس 24 شهور	مقاس 18 شهور	مقاس 12 شهور	مقاس 6 شهور	مقاس 24 شهور	مقاس 18 شهور	مقاس 12 شهور	مقاس 6 شهور	
المحور الأول : الشكل العام للبنطلون :									
29	28	29	30	29	9	9.5	10	9.5	الشكل العام للامام.
29	29	30	29	28	9.5	10	9.5	9	الشكل العام للجانب.
28.75	30	28	28	29	10	9	9	9.5	الشكل العام للخلف.
المحور الثاني : ضبط البنطلون على جسم الطفل من حيث:									
29	28	29	30	29	9	9.5	10	9.5	إتساع الكمر على الجسم.
28	29	28	27	28	9.5	9	8.5	9	إتساع الحجر على الجسم.
28.25	28	28	28	29	9	9	9	9.5	خط الفخذ.
29	29	29	28	30	9.5	9.5	9	10	خط الركبة .
29.25	30	29	29	29	10	9.5	9.5	9.5	خط الجنب.
29.25	29	30	30	28	9.5	10	10	9	الطول الخارجي للبنطلون.
28.5	28	28	29	29	9	9	9.5	9.5	إتساع الرجل من أسفل.
المحور الثالث : يوفر البنطلون الراحة للطفل من حيث:									
29.25	30	29	30	28	10	9.5	10	9	تحقق الخامة الراحة عند الاستخدام .
28.75	29	28	29	29	9.5	9	9.5	9.5	يحقق استيك الوسط في البنطلون الراحة عند الاستخدام.
28.5	28	28	29	29	9	9	9.5	9.5	يحقق البنطلون حرية الحركة للطفل.
28.5	29	29	28	28	9.5	9.5	9	9	إتساع خط الوسط يوفر الراحة عند إرتداء الحفاض.
29.75	30	30	29	30	10	10	9.5	10	إتساع منطقة الحجر توفر الراحة عند إرتداء الحفاض.

النتائج والمناقشة:

الفرض الأول :

توجد فروق ذات دلالة إحصائية بين متوسطات تقييم المتخصصين من حيث الضبط والراحة للأمام الخاص بالنموذج المقترح للبنطلون الجينز للأطفال في مرحلة المهد، وللتحقق من هذا الفرض تم حساب تحليل التباين AnovaOne-way لدراسة متوسطات تقييم المتخصصين من حيث الضبط والراحة للأمام الخاص بالنموذج المقترح للبنطلون الجينز للأطفال في مرحلة المهد ، كما هو موضح بالجدول التالي.

جدول (10) تحليل التباين لمتوسطات تقييم المتخصصين من حيث الضبط والراحة للأمام الخاص بالنموذج المقترح للبنطلون الجينز للأطفال في مرحلة المهد

Sig	F	متوسط المربعات	درجات الحرية	مجموع المربعات	
0.89936	0.534	0.37381	14	5.23333	بين المجموعات
		0.7	45	31.5	داخل المجموعات
			59	36.7333	المجموع

من الجدول (10) نستنتج أن :

توجد فروق غير معنوية بين متوسطات تقييم المتخصصين من حيث الضبط والراحة للأمام الخاص بالنموذج المقترح للبنطلون الجينز للأطفال في مرحلة المهد حيث أن قيمة (ف) المحسوبة كانت (0.534) وهي قيمة غير دالة إحصائياً .

الفرض الثاني :

توجد فروق ذات دلالة إحصائية بين متوسطات تقييم المتخصصين من حيث الضبط والراحة للجنب الخاص بالنموذج المقترح للبنطلون الجينز للأطفال في مرحلة المهد ، وللتحقق من هذا الفرض تم حساب تحليل التباين AnovaOne-way لدراسة متوسطات تقييم المتخصصين من حيث الضبط والراحة للجنب الخاص بالنموذج المقترح للبنطلون الجينز للأطفال في مرحلة المهد ، كما هو موضح بالجدول التالي .

جدول (11) تحليل التباين لمتوسطات تقييم المتخصصين من حيث الضبط والراحة للجنب الخاص بالنموذج المقترح للبنطلون الجينز للأطفال في مرحلة المهد

Sig	F	متوسط المربعات	درجات الحرية	مجموع المربعات	
0.97969	0.178	0.11905	6	0.71429	بين المجموعات
		0.66667	21	14	داخل المجموعات
			27	14.7143	المجموع

من الجدول (11) نستنتج أن :

توجد فروق غير معنوية بين متوسطات تقييم المتخصصين من حيث الضبط والراحة للجنب الخاص بالنموذج المقترح للبنطلون الجينز للأطفال في مرحلة المهد حيث أن قيمة (ف) المحسوبة كانت (0.178) وهي قيمة غير دالة إحصائياً .

الفرض الثالث :

توجد فروق ذات دلالة إحصائية بين متوسطات تقييم المتخصصين من حيث الضبط والراحة للخلف الخاص بالنموذج المقترح للبنطلون الجينز للأطفال في مرحلة المهد، وللتحقق من هذا الفرض تم حساب تحليل التباين AnovaOne-way لدراسة متوسطات تقييم المتخصصين من حيث الضبط والراحة للخلف الخاص بالنموذج المقترح للبنطلون الجينز للأطفال في مرحلة المهد ، كما هو موضح بالجدول التالي .

جدول (12) تحليل التباين لمتوسطات تقييم المتخصصين من حيث الضبط والراحة للخلف الخاص بالنموذج المقترح للبنطلون الجينز للأطفال في مرحلة المهد

Sig	F	متوسط المربعات	درجات الحرية	مجموع المربعات	
0.9127	0.527	0.32917	15	4.9375	بين المجموعات
		0.625	48	30	داخل المجموعات
			63	34.9375	المجموع

من الجدول (12) نستنتج أن :

توجد فروق غير معنوية بين متوسطات تقييم المتخصصين من حيث الضبط والراحة للخلف بالنموذج المقترح للبنطلون الجينز للأطفال في مرحلة المهد حيث أن قيمة (ف) المحسوبة كانت (0.527) وهي قيمة غير دالة إحصائياً.

الفرض الرابع :

توجد فروق ذات دلالة إحصائية بين متوسطات تقييم أمهات الأطفال المستهلكات من حيث الشكل العام للبنطلون، وللتحقق من هذا الفرض تم حساب تحليل التباين AnovaOne-way لدراسة متوسطات تقييم أمهات الأطفال المستهلكات من حيث الشكل العام للبنطلون، كما هو بالجدول.

جدول (13) تحليل التباين لمتوسطات تقييم أمهات الأطفال المستهلكات من حيث الشكل العام للبنطلون

Sig	F	متوسط المربعات	درجات الحرية	مجموع المربعات	
0.89605	0.111	0.08333	2	0.16667	بين المجموعات
		0.75	9	6.75	داخل المجموعات
			11	6.91667	المجموع

من الجدول (13) نستنتج أن :

توجد فروق غير معنوية بين متوسطات تقييم أمهات الأطفال المستهلكات من حيث الشكل العام للبنطلون حيث أن قيمة (ف) المحسوبة كانت (0.111) وهي قيمة غير دالة إحصائياً.

الفرض الخامس :

توجد فروق ذات دلالة إحصائية بين متوسطات تقييم أمهات الأطفال المستهلكات من حيث ضبط البنطلون على جسم الطفل، وللتحقق من هذا الفرض تم حساب تحليل التباين AnovaOne-way لدراسة متوسطات تقييم أمهات الأطفال المستهلكات من حيث ضبط البنطلون على جسم الطفل، كما هو موضح بالجدول التالي .

جدول (14) تحليل التباين لمتوسطات تقييم أمهات الأطفال المستهلكات من حيث ضبط البنطلون

على جسم الطفل

Sig	F	متوسط المربعات	درجات الحرية	مجموع المربعات	
0.13441	1.867	1	6	6	بين المجموعات
		0.53571	21	11.25	داخل المجموعات
			27	17.25	المجموع

من الجدول (14) نستنتج أن :

توجد فروق غير معنوية بين متوسطات تقييم أمهات الأطفال المستهلكات من حيث ضبط البنطلون على جسم الطفل حيث أن قيمة (ف) المحسوبة كانت (1.867) وهي قيمة غير دالة إحصائياً .

الفرض السادس :

توجد فروق ذات دلالة إحصائية بين متوسطات تقييم أمهات الأطفال المستهلكات من حيث توفير البنطلون الراحة للطفل، وللتحقق من هذا الفرض تم حساب تحليل التباين AnovaOne-way لدراسة متوسطات تقييم أمهات الأطفال المستهلكات من حيث توفير البنطلون الراحة للطفل، كما هو موضح بالجدول التالي .

جدول (15) تحليل التباين لمتوسطات تقييم الأمهات المستهلكات من حيث توفير البنطلون الراحة للطفل

Sig	F	متوسط المربعات	درجات الحرية	مجموع المربعات	
0.06291	2.82	1.175	4	4.7	بين المجموعات
		0.41667	15	6.25	داخل المجموعات
			19	10.95	المجموع

من الجدول (15) نستنتج أن :

توجد فروق معنوية بين متوسطات تقييم أمهات الأطفال المستهلكات من حيث توفير البنطلون الراحة للطفل حيث أن قيمة (ف) المحسوبة كانت (2.82) وهي قيمة دالة إحصائياً عند مستوى (0.1) .

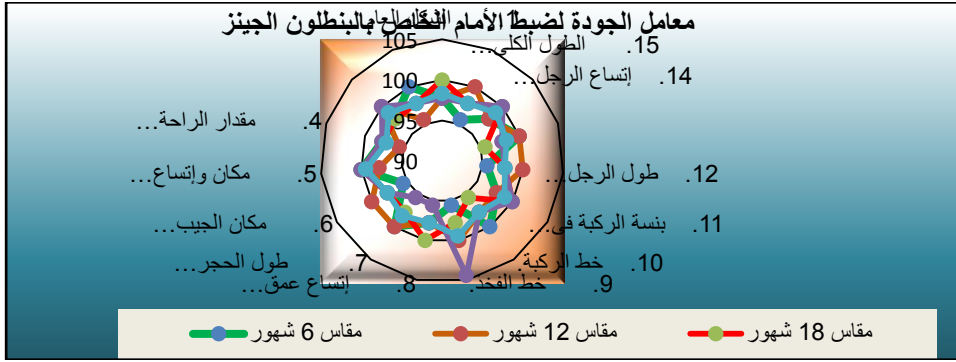
معاملات الجودة لآراء المتخصصين وأمهات الأطفال المستهلكات في إمكانية الوصول إلى درجة عالية من الضبط والراحة للنموذج المقترح للبنطلون الجينز للأطفال في مرحلة المهد تحت البحث :

معاملات الجودة لآراء المتخصصين في إمكانية الوصول إلى درجة عالية من الضبط والراحة للنموذج المقترح للبنطلون الجينز للأطفال في مرحلة المهد تحت البحث :
وكانت نتائج معاملات الجودة لآراء المتخصصين في إمكانية الوصول إلى درجة عالية من الضبط والراحة للنموذج المقترح للبنطلون الجينز للأطفال في مرحلة المهد تحت البحث موضحة في الجدول التالي.

جدول (16) معاملات الجودة لآراء المتخصصين في إمكانية الوصول إلى درجة عالية من الضبط والراحة للنموذج المقترح للبنطلون الجينز للأطفال في مرحلة المهد تحت البحث

معامل الجودة الكلي	معاملات الجودة				بنود المحور
	مقاس 24 شهور	مقاس 18 شهور	مقاس 12 شهور	مقاس 6 شهور	
المحور الأول : ضبط الأمام من حيث:					
98.335	97.78	100	97.78	97.78	الشكل العام للأمام.
97.78	97.78	97.78	95.56	100	الاتجاه الطولي للنسيج في الأمام.
98.89	100	97.78	100	97.78	خط الوسط في الأمام.
97.225	97.78	97.78	95.56	97.78	مقدار الراحة في أستيك الوسط في الأمام.
99.445	100	100	97.78	100	مكان وإتساع الكمر في الأمام.
97.78	97.78	97.78	100	95.56	مكان الجيب الأمامي.
98.335	95.56	97.78	100	100	طول الحجر في الأمام.
97.78	95.56	100	97.78	97.78	إتساع عمق الحجر في الأمام.
99.435	104.4	97.78	100	95.56	خط الفخذ.
97.78	97.78	95.56	97.78	100	خط الركبة.
98.89	100	100	97.78	97.78	بنسبة الركبة في الأمام.
97.78	97.78	97.78	100	95.56	طول الرجل الداخلي للبنطلون.
98.335	97.78	95.56	100	100	طول الرجل الخارجي للبنطلون.
98.89	100	100	97.78	97.78	إتساع الرجل من أسفل.
97.78	97.78	97.78	100	95.56	الطول الكلي للبنطلون في الأمام.
المحور الثاني : ضبط الجنب من حيث:					
98.335	97.78	100	95.56	100	الشكل العام للجنب.
97.78	97.78	95.56	97.78	100	خط الجنب.
97.78	100	97.78	95.56	97.78	شكل خط الوسط من الجنب.
98.335	97.78	97.78	97.78	100	مقدار الراحة في أستيك الوسط في الجنب.
98.335	97.78	100	97.78	97.78	شكل الجيب من الجنب.
98.335	100	95.56	100	97.78	الطول الخارجي للبنطلون.
98.89	100	100	95.56	100	إتساع الرجل من أسفل.
المحور الثالث : ضبط الخلف من حيث:					
97.78	97.78	95.56	100	97.78	الشكل العام للخلف.
98.335	95.56	97.78	100	100	الاتجاه الطولي للنسيج في الخلف.
98.335	97.78	100	97.78	97.78	خط الوسط في الخلف.
98.335	100	95.56	100	97.78	مكان الكمر وإرتفاعه في الخلف.
98.89	100	97.78	97.78	100	إتساع الكمر في الخلف.
99.445	97.78	100	100	100	مقدار الراحة في أستيك الوسط في الخلف.
97.78	97.78	97.78	97.78	97.78	مكان قصة البنطلون في الخلف.
98.89	100	100	95.56	100	مكان الجيب الخلفي.
98.335	97.78	95.56	100	100	طول الحجر في الخلف.
97.78	95.56	97.78	97.78	100	إتساع عمق الحجر في الخلف.
98.335	100	100	95.56	97.78	خط الفخذ.
98.335	97.78	100	100	95.56	خط الركبة.
97.78	100	97.78	97.78	95.56	طول الرجل الداخلي للبنطلون.
98.335	97.78	100	95.56	100	طول الرجل الخارجي للبنطلون.
96.67	95.56	95.56	97.78	97.78	إتساع الرجل من أسفل.
98.89	97.78	97.78	100	100	الطول الكلي للبنطلون في الخلف.

بالنسبة للمحور الأول : ضبط الأمام :

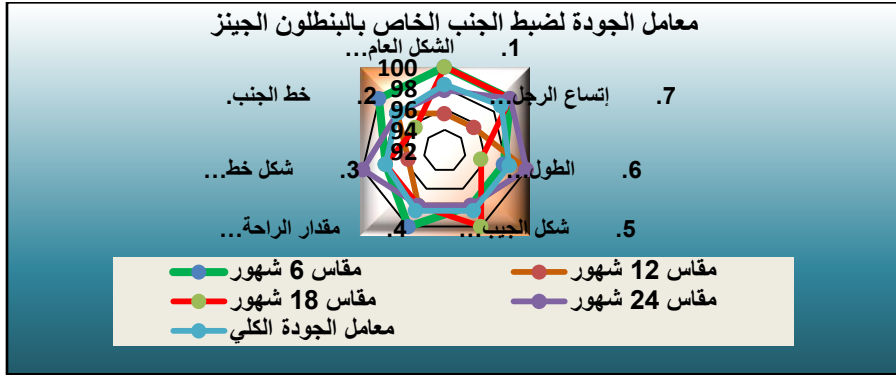


شكل (10) معامل الجودة لضبط الأمام الخاص بالنموذج المقترح للبنطون الجينز للأطفال في مرحلة المهد

من الجدول (16) ، والشكل (10) يتضح ما يلي :

أن البند الخامس " مكان وإتساع الكمر في الأمام " هو الأفضل بالنسبة لباقي البنود الأخرى وذلك بمعامل جودة 99.445% ، يليه البند التاسع " خط الفخذ " وذلك بمعامل جودة 99.435% ، ثم كل من البند الثالث " خط الوسط في الأمام" ، والبند الحادي عشر " بنسة الركبة في الأمام" ، والبند الرابع عشر " إتساع الرجل من أسفل" وذلك بمعامل جودة 98.89% ، يليهم كل من البند الأول " الشكل العام للأمام" ، والبند السابع " طول الحجر في الأمام" ، والبند الثالث عشر " طول الرجل الخارجي للبنطون" وذلك بمعامل جودة 98.335% ، ثم كل من البند الثاني " الإتجاه الطولي للنسيج في الأمام" ، والبند السادس "مكان الجيب الأمامي" والبند الثامن " إتساع عمق الحجر في الأمام" والبند العاشر " خط الركبة" والبند الثاني عشر " طول الرجل الداخلي للبنطون" والبند الخامس عشر " الطول الكلي للبنطون في الأمام" وذلك بمعامل جودة 97.78% ، وأخيرا البند الرابع " مقدار الراحة في أستيك الوسط في الأمام" وذلك بمعامل جودة 97.225%.

بالنسبة للمحور الثاني : ضبط الجنب:

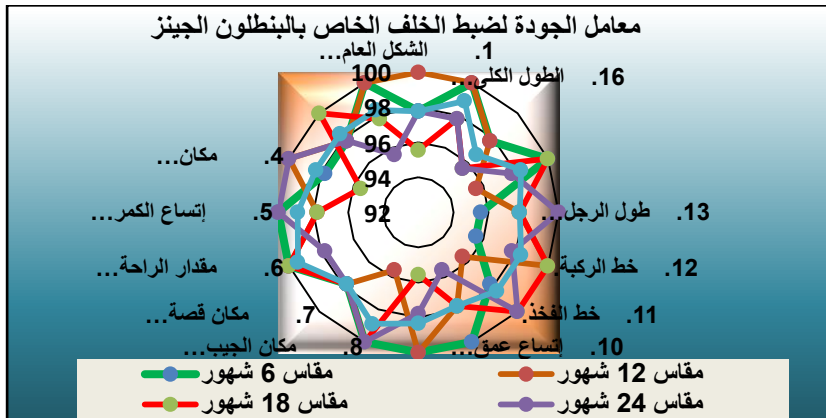


شكل (11) معامل الجودة لضبط الجنب الخاص بالنموذج المقترح للبنطلون الجينز للأطفال في مرحلة المهد

من الجدول (16) ، والشكل (11) يتضح ما يلي :

أن البند السابع " إتساع الرجل من أسفل " هو الأفضل بالنسبة لباقي البنود الأخرى وذلك بمعامل جودة 98.89% ، يليهم كل من البند الأول " الشكل العام للجنب " والبند الرابع " مقدار الراحة في أستيك الوسط في الجنب" والبند الخامس " شكل الجيب من الجنب " والبند السادس " الطول الخارجي للبنطلون" وذلك بمعامل جودة 98.335% ، وأخيراً كلاً من البند الثاني " خط الجنب " والبند الثالث " شكل خط الوسط من الجنب " وذلك بمعامل جودة 97.78%.

بالنسبة للمحور الثالث : ضبط الخلف:



شكل (12) معامل الجودة لضبط الخلف الخاص بالنموذج المقترح للبنطلون الجينز للأطفال في مرحلة المهد

من الجدول (16) ، والشكل (12) يتضح ما يلي :

أن البند السادس " مقدار الراحة في أستيك الوسط في الخلف " هو الأفضل بالنسبة لباقي البنود الأخرى وذلك بمعامل جودة 99.445% ، يليه كل من البند الخامس " إتساع الكمر في الخلف " والبند الثامن " مكان الجيب الخلفي " والبند السادس عشر " الطول الكلي للبنطلون في الخلف " وذلك بمعامل جودة 98.89% ، يليهم كل من البند الثاني " الإتجاه الطولي للنسيج في الخلف " والبند الثالث " خط الوسط في الخلف " والبند الرابع " مكان الكمر وإرتفاعه في الخلف " والبند التاسع " طول الحجر في الخلف " والبند الحادي عشر " خط الفخذ " والبند الثاني عشر " خط الركبة " والبند الرابع عشر " طول الرجل الخارجي للبنطلون " وذلك بمعامل جودة 98.335% ، ثم كل من البند الأول " الشكل العام للخلف "، والبند السابع " مكان قصة البنطلون في الخلف " والبند العاشر " إتساع عمق الحجر في الخلف " والبند الثالث عشر " طول الرجل الداخلي للبنطلون " وذلك بمعامل جودة 97.78% ، وأخيراً البند الخامس عشر " إتساع الرجل من أسفل " وذلك بمعامل جودة 96.67% .

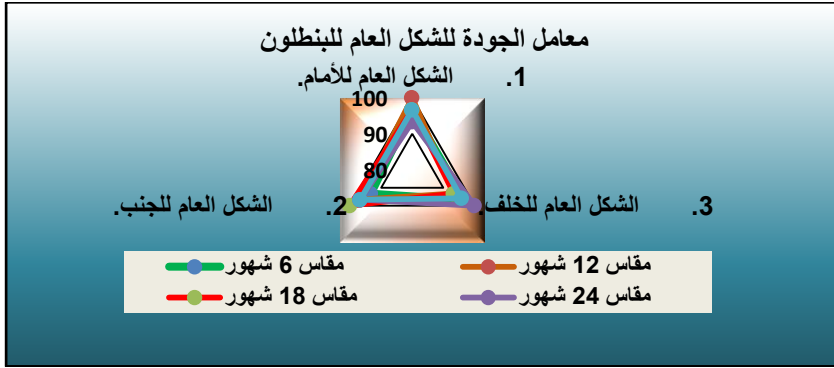
معاملات الجودة لآراء أمهات الأطفال المستهلكات في إمكانية الوصول الى درجة عالية من الضبط والراحة في الإستخدام للنموذج المقترح للبنطلون الجينز للأطفال في مرحلة المهد تحت البحث :

وكانت نتائج معاملات الجودة لآراء أمهات الأطفال المستهلكات في إمكانية الوصول إلى درجة عالية من الضبط والراحة في الإستخدام للنموذج المقترح للبنطلون الجينز للأطفال في مرحلة المهد ، موضحة في الجدول التالي.

جدول (17) معاملات الجودة لآراء أمهات الأطفال المستهلكات في إمكانية الوصول إلى درجة عالية من الضبط والراحة في الإستخدام للنموذج المقترح للبنطلون الجينز للأطفال في مرحلة المهد

معامل الجودة الكلي	معاملات الجودة				بنود المحور
	مقاس 24 شهور	مقاس 18 شهور	مقاس 12 شهور	مقاس 6 شهور	
المحور الأول : الشكل العام للبنطلون :					
96.668	93.33	96.67	100	96.67	الشكل العام للأمام.
96.668	96.67	100	96.67	93.33	الشكل العام للجانب.
95.833	100	93.33	93.33	96.67	الشكل العام للخلف.
المحور الثاني : ضبط البنطلون على جسم الطفل من حيث:					
96.668	93.33	96.67	100	96.67	إتساع الكمر على الجسم.
93.333	96.67	93.33	90	93.33	إتساع الحجر على الجسم.
94.165	93.33	93.33	93.33	96.67	خط الفخذ.
96.668	96.67	96.67	93.33	100	خط الركبة .
97.503	100	96.67	96.67	96.67	خط الجنب.
97.5	96.67	100	100	93.33	الطول الخارجى للبنطلون.
95	93.33	93.33	96.67	96.67	إتساع الرجل من أسفل.
المحور الثالث : يوفر البنطلون الراحة للطفل من حيث:					
97.5	100	96.67	100	93.33	تحقق الخامة الراحة عند الاستخدام .
95.835	96.67	93.33	96.67	96.67	يحقق استتيك الوسط فى البنطلون الرحة عند الاستخدام.
95	93.33	93.33	96.67	96.67	يحقق البنطلون حرية الحركة للطفل.
95	96.67	96.67	93.33	93.33	إتساع خط الوسط يوفر الراحة عند إرتداء الحفاض.
99.168	100	100	96.67	100	إتساع منطقة الحجر توفر الراحة عند إرتداء الحفاض.

بالنسبة للمحور الأول : الشكل العام للبنطلون:

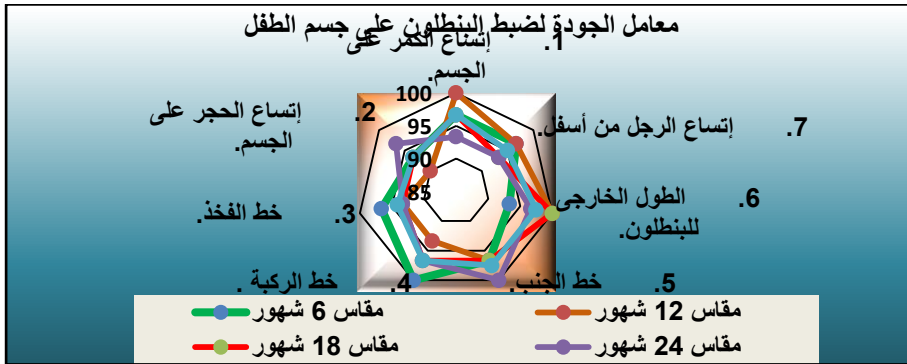


شكل (13) معامل الجودة للشكل العام للبنطلون الجينز للأطفال في مرحلة المهد

من الجدول (17) ، والشكل (13) يتضح ما يلي :

أن البند الأول " الشكل العام للأمام " والبند الثاني " الشكل العام للجانب " هما الأفضل بالنسبة لباقي البنود الأخرى وذلك بمعامل جودة 96.668% ، وأخيراً البند الثالث " الشكل العام للخلف " وذلك بمعامل جودة 95.833% .

بالنسبة للمحور الثاني : ضبط البنطلون على جسم الطفل:

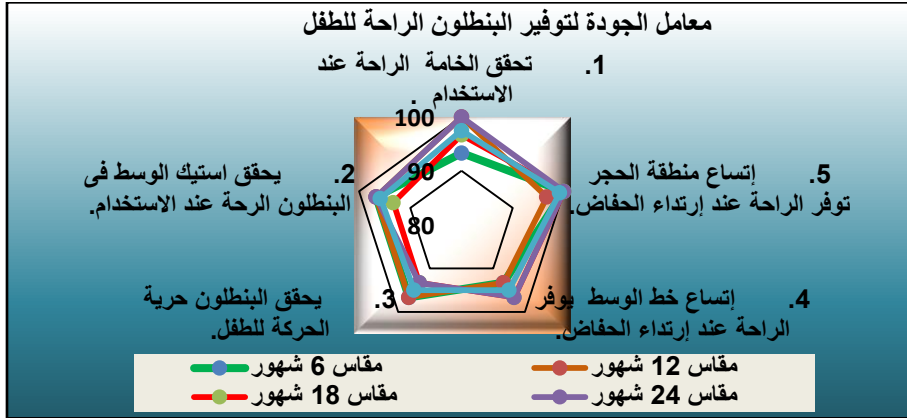


شكل (14) معامل الجودة لضبط البنطلون الجينز على جسم الطفل

من الجدول (17) ، والشكل (14) يتضح ما يلي :

أن البند الخامس " خط الجنب " هو الأفضل بالنسبة لباقي البنود الأخرى وذلك بمعامل جودة 97.503% ، يليه البند السادس " الطول الخارجي للبنطلون " وذلك بمعامل جودة 97.5% ، البند الأول " إلتساع الكمر على الجسم " والبند الرابع " خط الركبة " وذلك بمعامل جودة 96.668% ، ثم البند السابع " إلتساع الرجل من أسفل " وذلك بمعامل جودة 95% ، يليه البند الثالث " خط الفخذ " وذلك بمعامل جودة 94.165% ، وأخيراً البند الثاني " إلتساع الحجر على الجسم " وذلك بمعامل جودة 93.333% .

بالنسبة للمحور الثالث : يوفر البنطلون الراحة للطفل:



شكل (15) معامل الجودة لتوفير البنطلون الجينز الراحة للطفل

من الجدول (17) ، والشكل (15) يتضح ما يلي :

أن البند الخامس " إتساع منطقة الحجر " توفر الراحة عند إرتداء الحفاض " هو الأفضل بالنسبة لباقي البنود الأخرى وذلك بمعامل جودة 99.168% ، يليه البند الأول " تحقق الخامة الراحة عند الإستخدام" وذلك بمعامل جودة 97.5% ، البند الثاني "يحقق أستيك الوسط في البنطلون الراحة عند الإستخدام" وذلك بمعامل جودة 95.835% ، وأخيراً كلاً من البند الثالث " يحقق البنطلون حرية الحركة للطفل" والبند الرابع " إتساع خط الوسط يوفر الراحة عند إرتداء الحفاض" وذلك بمعامل جودة 95%.

من خلال عرض النتائج السابقة نستخلص الآتي :

- 1- توجد فروق غير معنوية بين متوسطات تقييم المتخصصين من حيث الضبط والراحة للأمام الخاص بالنموذج المقترح للبنطلون الجينز للأطفال في مرحلة المهد حيث أن قيمة (ف) المحسوبة كانت (0.534) وهي قيمة غير دالة إحصائياً .
- 2- توجد فروق غير معنوية بين متوسطات تقييم المتخصصين من حيث الضبط والراحة للجانب الخاص بالنموذج المقترح للبنطلون الجينز للأطفال في مرحلة المهد حيث أن قيمة (ف) المحسوبة كانت (0.178) وهي قيمة غير دالة إحصائياً .
- 3- توجد فروق غير معنوية بين متوسطات تقييم المتخصصين من حيث الضبط والراحة للخلف الخاص بالنموذج المقترح للبنطلون الجينز للأطفال في مرحلة المهد حيث أن قيمة (ف) المحسوبة كانت (0.527) وهي قيمة غير دالة إحصائياً .

4- توجد فروق غير معنوية بين متوسطات تقييم أمهات الأطفال المستهلكات من حيث الشكل العام للبنطلون حيث أن قيمة (ف) المحسوبة كانت (0.111) وهي قيمة غير دالة إحصائياً .

5- توجد فروق غير معنوية بين متوسطات تقييم أمهات الأطفال المستهلكات من حيث ضبط البنطلون على جسم الطفل حيث أن قيمة (ف) المحسوبة كانت (1.867) وهي قيمة غير دالة إحصائياً .

6- توجد فروق معنوية بين متوسطات تقييم أمهات الأطفال المستهلكات من حيث توفير البنطلون الراحة للطفل حيث أن قيمة (ف) المحسوبة كانت (2.82) وهي قيمة دالة إحصائياً عند مستوى (0.1) .

7- الوصول إلى درجة عالية من الضبط لكل من الأمام والجنب والخلف الخاص بالنموذج المقترح للبنطلون الجينز للأطفال في مرحلة المهد وفقاً لآراء المتخصصين .

8- الوصول إلى درجة عالية من الضبط والراحة في الإستخدام من حيث الشكل العام للبنطلون وضبط البنطلون على جسم الطفل وتوفير الراحة للطفل وفقاً لآراء أمهات الأطفال المستهلكات .

التوصيات:

1- إعداد مواصفة قياسية مصرية حديثة لجسم الطفل في مرحلة المهد لإتباعها في تحقيق الضبط الجيد لجميع أنواع نماذج الأطفال وتوحيد تلك القياسات لجميع المصانع داخل ج0م0ع للحفاظ على جودة المنتج المحلي.

2- الإهتمام بإنتاج الملابس المختلفة للأطفال في مرحلة المهد تلبي إحتياجاتهم الفسيولوجية والنفسية.

3- رفع كفاءة إنتاج ملابس الجينز للأطفال في المراحل العمرية المختلفة له ، بإعتباره من القطع الملبسية الأكثر إستخداماً والمفضلة لديهم.

المراجع

أولاً: المراجع العربية:

- 1- إيتسام محمد الحجري (2020): الإستفادة من الممزوج التقنى من بعض الخامات فى عمل ملابس الأطفال، مجلة التصميم الدولية ، المجلد(10)، العدد(2).
- 2- إسلام عبد المنعم حسين(2015م): إعداد نموذج مقترح للملابس الخارجية للنساء (عباءة) يتناسب والقياسات الجسمية المصرية ، مجلة كلية الاقتصاد المنزلي ، جامعة المنوفية، المجلد(25)، العدد(3).
- 3- إيمان فاروق الفرماوي(2014): إمكانية تطوير قسم العينات بمصانع الملابس الجاهزة بدمج المنظومة الإنتاجية لبعض مراحل إنتاج البنطلون الجينز بإستخدام الطرق التكنولوجية الحديثة ، رسالة ماجستير، كلية التربية النوعية ، جامعة طنطا.
- 4- إيمان يسري مصطفى الميهي(2019): تصميم ملابس الأطفال حديثي الولادة فى مجموعات متكاملة، مجلة التصميم الدولية، المجلد(9)، العدد (3).
- 5- إيهاب أحمد محمد (2015م): إمكانية رسم نموذج "بدلة رياضية للأطفال" المعدة للتصدير من خلال إستخدام جدول توصيف العميل، مجلة الاقتصاد المنزلي، جامعة حلوان ، العدد(31).
- 6- أمنية السيد حسانين(2020) : تقويم أساليب إعداد نموذج البدلة الجينز للأطفال والإستفادة منها فى مجال الصناعة، رسالة ماجستير، غير منشورة، كلية الاقتصاد المنزلى ، جامعة المنوفية.
- 7- حامد عبد السلام زهران (2005) :علم نفس النمو" الطفولة والمراهقة"،عالم الكتب، ط6 ، القاهرة ، ج. م.ع.
- 8- داليا عامر محفوظ (2012): تأثير إختلاف نوع الخامة وكثافة خيط اللحمة على جودة وخواص أداء الحياكة لأقمشة البنطلون الجينز الرجالي، رسالة ماجستير، غير منشورة، كلية الاقتصاد المنزلي، جامعة المنوفية.
- 9- رانيا عصمت محمد (2018): دور الفن في تعديل السلوك عند الأطفال من خلال الرسوم التوضيحية التفاعلية، مجلة العمارة والفنون، العدد (12).

- 10- رانيا علي محمد عبد العاطى(2009): إمكانية التغلب على مشاكل تصنيع البنطلون الجينز للنهوض بصناعة ملابس الجينز في جمهورية مصر العربية، رسالة ماجستير ، غير منشورة، كلية التربية النوعية، جامعة قناة السويس.
- 11- رانيا مصطفى كامل، وسام محمد إبراهيم(2016): فاعلية برنامج تعلم إلكتروني لإكساب معارف ومهارات بناء وتصميم نماذج ملابس الأطفال، مجلة التصميم الدولية ، المجلد(8) ، العدد(3).
- 12- ريهام فخرى الشافعى (2006): إعداد نموذج مقترح للبنطلون الجينز الحريمي يتناسب وطبيعة الأجسام المصرية ، رسالة ماجستير، كلية الاقتصاد المنزلى، جامعة المنوفية.
- 13- سهام فتحى عبد الغنى (2018): إستحداث صباغات زخرفية للبنطلون الجينز مستوحاه من فن " الرانجولي" الهندي، مجلة كلية الاقتصاد المنزلى، جامعة المنوفية، المجلد(28)، العدد(4).
- 14- سوزان السيد حجازي ، فاطمة السعيد مصطفى(2020): رؤية جديدة لفن الإبر والترخيم لإثراء القيم الجمالية لملابس الأطفال ومكملاتها لخدمة المشروعات الصغيرة، مجلة التربية النوعية ، جامعة المنيا ، المجلد(6)، العدد(29)، يوليو.
- 15- عماد الدين سيد عبد الفتاح (2000): دراسة خطوط إنتاج البنطلون الجينز فى مصانع الملابس الجاهزة تقنياً وإقتصادياً، رسالة ماجستير، غير منشورة، كلية الاقتصاد المنزلى، جامعة حلوان.
- 16- فداء بنت خضر بن خالد، رانيا مصطفى كامل، شادية صلاح حسن (2017): دراسة مقارنة بين الأسلوب اليدوي والبرامج ثلاثية الأبعاد (3D) في رسم النموذج المسطح لإنتاج البنطلون النسائي، مجلة البحوث الدولية ، المجلد(7) ، العدد(4).
- 17- مجدة مأمون رسلان سليم، مدحت حسين أبو هشيمة (2018): تنمية مهارات الطلاب فى بناء البنطلون الرجالي "الجينز" بإستخدام إستراتيجية التعليم المدمج وقياس فاعليته ، مجلة التربية النوعية ، جامعة المنوفية ، المجلد(1)، العدد(14)، إبريل.
- 18- محمد عماد الدين إسماعيل (2010): الطفل من الحمل إلى الرشد، دار الفكر للنشر والتوزيع ، القاهرة.

- 19- محمد مصطفى محمد بكير(2017): بناء النموذج الأساسي للبنطلون الجينز الرجالي بما يتناسب مع طبيعة الخامة المستخدمة، رسالة ماجستير، غير منشورة، كلية الاقتصاد المنزلي ، جامعة المنوفية.
- 20- مدحت محمد مرسي(2015م): تقويم بناء نموذج مقترح للجونلة الحريمي للتطبيق في العملية التعليمية بإستخدام برنامج الأوتوكاد، مجلة كلية الاقتصاد المنزلي، جامعة المنوفية، المجلد(25)، العدد(1).
- 21- معروف أحمد معروف محمد (2005): تأثير إختلاف إتجاهات خطوط النموذج للبنطلون الجينز على بعض خواص الأداء الوظيفي، رسالة دكتوراة ، غير منشورة ، كلية الاقتصاد المنزلي ، جامعة المنوفية.
- 22- منا موسى غالب، نجدة إبراهيم ماضي، هبه محمد حماده(2018): تصميم وتنفيذ ملابس للأطفال في مرحلة المهد تحقق جودة الأداء، مجلة البحوث الدولية، المجلد(8)، العدد(2).
- 23- مني حمدي الفرماوي(2014): بناء نموذج مقترح للبنطلون الجينز يتفق والقياسات الجسمية للأطفال بمحافظات الدلتا، مجلة الاقتصاد المنزلي، جامعة المنوفية، المجلد(24)، العدد(3).
- 24- نفيسة أحمد أحمد علوان، رشا عبد المعطي محمود(2018): تأثير تصميم النموذج وتكنولوجيا القص بالليزر على إثراء الملابس المنتجة، مجلة البحوث الدولية، المجلد(8)، العدد(1).
- 25- نهى على حافظ مليحة(2020): إعداد نموذج مقترح للبنطلون الجينز للأطفال في المرحلة العمرية (9:12)، رسالة ماجستير، غير منشورة، كلية الاقتصاد المنزلي ، جامعة المنوفية.
- 26- هناء عبد الله النواوي، دعاء عبد القادر القطري(2018): القيم الإبتكارية والتقنيات التنفيذية لملابس المرأة المنتجة من إعادة تدوير البنطلون الجينز بأسلوب التصميم على المانيكان، مجلة البحوث الدولية، المجلد(8)، العدد(1).

27- هند محمد (2017): برنامج مقترح لتنمية المشروعات الصغيرة في مجال مكملات الملابس والمفروشات في مرحلة المهد، رسالة دكتوراه ، غير منشورة، كلية الاقتصاد المنزلي ، جامعة المنوفية.

ثانياً: المراجع الأجنبية:

28-Emad Eldin Sayed Gohar (2014): Norms of Pattern Making Using Sample Measurements Table In The Readymade Garments Industry, International Design Journal, Volume 4, Issue 1.

29-Galerie Canesso (2010): The Master of the Blue Jeans: A New Painter of Reality in Late 17th Century Europe. Paris: Galerie Canesso.

30-Nashwa Mohamed Nabil El Shafei (2020): The Denim jeans as a Refashionable and Redress Creative Style Art, International Design Journal, Volume 10, Issue 2.

31-Priscilla Yaaba Ackah (2014): Clothing Young Children Without Stretching The Family' S Resources - Global Advanced Research Journal Of Management And Business Studies - Vol.3 Issue .1.

32-Rose Dogbey, Mercy KumaK pobe, Victor Dedume, Joseph Osei (2015): The Effect of Fabrics and Designs on the Physical Comfort of Children Clothes in the Accra Metropolis - International knowledge sharing platform journal- Vol.30.

33-Stott M., (2012): Pattern cutting for clothing using CAD: How to use Lectra Modaris pattern cutting software, Woodhead.

34-WHO Multicentre Growth Reference Study Group (2006): WHO Motor Development Study-Windows Of Achievement For Six Gross Motor Development Milestones-Acta Paediatrica Supplement.

الملاحق

ملحق (1)

إستمارة إستبيان لتقييم بناء النموذج المقترح للبنطلون الجينز للأطفال في مرحلة المهد من قبل السادة المحكمين

البنطلون مقاس(24 شهر)			البنطلون مقاس(18 شهر)			البنطلون مقاس(12 شهر)			البنطلون مقاس(6شهور)			محاور التقييم
مضبوط إلى حد ما	مضبوط غير	غير مضبوط	مضبوط إلى حد ما	مضبوط غير	مضبوط إلى حد ما	مضبوط إلى حد ما	مضبوط غير	مضبوط إلى حد ما	مضبوط غير	مضبوط إلى حد ما		
المحور الأول : ضبط الأمام من حيث:												
											1. الشكل العام للأمام.	
											2. الاتجاه الطولى للنسيج فى الأمام.	
											3. خط الوسط فى الأمام.	
											4. مقدار الراحة فإستيك الوسط فى الأمام.	
											5. مكان وإتساعالكمر فى الأمام.	
											6. مكان الجيب الأمامى.	
											7. طول الحجر فى الأمام.	
											8. إتساع عمق الحجر فى الأمام.	
											9. خط الفخذ.	
											10. خط الركبة.	
											11. بنسة الركبة فى الأمام.	
											12. طول الرجل الداخلى للبنطلون.	
											13. طول الرجل الخارجى للبنطلون.	
											14. إتساع الرجل من أسفل.	
											15. الطول الكلى للبنطلون فى الأمام.	
المحور الثانى: ضبط الجنب من حيث:												
											1. الشكل العام للجنب.	
											2. خط الجنب.	
											3. شكل خط الوسط من الجنب.	
											4. مقدار الراحة فإستيك الوسط فى الجنب.	
											5. شكل الجيب من الجنب.	
											6. الطول الخارجى للبنطلون.	
											7. إتساعالرجل من أسفل.	

تابع : إستمارة إستبيان لتقييم بناء النموذج المقترح للبنطلون الجينز للأطفال في مرحلة المهد من قبل السادة المحكمين

البنطلون مقاس(24 شهر)			البنطلون مقاس(18شهر)			البنطلون مقاس(12 شهر)			البنطلون مقاس(6شهور)			محاور التقييم
غير مضبوط	مضبوط إلى حد ما	مضبوط	غير مضبوط	مضبوط إلى حد ما	مضبوط	غير مضبوط	مضبوط إلى حد ما	مضبوط	غير مضبوط	مضبوط إلى حد ما	مضبوط	
												المحور الثالث : ضبط الخلف من حيث:
												1. الشكل العام للخلف.
												2. الاتجاه الطولي للنسيج في الخلف.
												3. خط الوسط في الخلف .
												4. مكان الكمر وإرتفاعه في الخلف .
												5. إتساع الكمر في الخلف .
												6. مقدار الراحة فأسيتيك الوسط في الخلف.
												7. مكان قصة البنطلون في الخلف.
												8. مكان الجيب الخلفي.
												9. طول الحجر في الخلف.
												10. إتساع عمق الحجر في الخلف.
												11. خط الفخذ.
												12. خط الركبة.
												13. طول الرجل الداخلي للبنطلون.
												14. طول الرجل الخارجي للبنطلون.
												15. إتساع الرجل من أسفل.
												16. الطول الكلي للبنطلون فبالخلف .

ملحق (2)

إستمارة إستبيان لتقييم بناء النموذج المقترح للبنطلون الجينز للأطفال في مرحلة المهد من قبل أمهات الأطفال (عينة البحث)

البنطلون مقاس (24 شهر)			البنطلون مقاس (18 شهر)			البنطلون مقاس (12 شهر)			البنطلون مقاس (6 شهور)			محاور التقييم
مناسب	مناسب إلى حد ما	غير مناسب	مناسب	مناسب إلى حد ما	غير مناسب	مناسب	مناسب إلى حد ما	غير مناسب	مناسب	مناسب إلى حد ما	غير مناسب	
												المحور الأول : الشكل العام للبنطلون :
												1. الشكل العام للأمام.
												2. الشكل العام للجانب.
												3. الشكل العام للخلف.
												المحور الثاني: ضبط البنطلون على جسم الطفل من حيث:
												1. إتساع الكمر على الجسم.
												2. إتساع الحجر على الجسم.
												3. خط الفخذ.
												4. خط الركبة .
												5. خط الجنب.
												6. الطول الخارجي للبنطلون.
												7. إتساع الرجل من أسفل.
												المحور الثالث: يوفر البنطلون الراحة للطفل من حيث:
												1. تحقق الخامة الراحة عند الاستخدام .
												2. يحقق استيك الوسط في البنطلون الراحة عند الاستخدام.
												3. يحقق البنطلون حرية الحركة للطفل.
												4. إتساع خط الوسط يوفر الراحة عند ارتداء الحفاض.
												5. إتساع منطقة الحجر توفر الراحة عند ارتداء الحفاض.

