

وحدة مستحدثة بإستراتيجية (الجيجسو) لتنمية مهارات  
تنفيذ الأبليك بشرائط الساتان بالنول اليدوي  
لزخرفة مفروشات حجرة الطفل

أ.م.د/ وسام مصطفى عبد الموجود محمد

أستاذ مساعد ملابس ونسيج - قسم اقتصاد منزلي

كلية التربية النوعية - جامعة المنيا

[Wesam.mohamed@mu.edu.eg](mailto:Wesam.mohamed@mu.edu.eg)



مجلة البحوث في مجالات التربية النوعية

معرف البحث الرقمي DOI : 10.21608/jedu.2020.47569.1105

المجلد السادس العدد الثلاثون . سبتمبر 2020

الترقيم الدولي

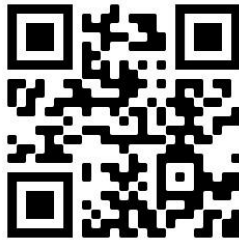
P-ISSN: 1687-3424

E- ISSN: 2735-3346

موقع المجلة عبر بنك المعرفة المصري <https://jedu.journals.ekb.eg/>

موقع المجلة <http://jrfse.minia.edu.eg/Hom>

**العنوان:** كلية التربية النوعية . جامعة المنيا . جمهورية مصر العربية





## وحدة مستحدثة بإستراتيجية (الجيجسو) لتنمية مهارات تنفيذ الأبلتك بشرائط الساتان بالنول اليدوي لزخرفة مفروشات حجرة الطفل

د. وسام مصطفى

### مستخلص البحث:

يهدف البحث إلى بناء وحدة مستحدثة بمقرر التصميم والتطريز والكروشيه لطالبات الفرقة الثالثة - قسم الاقتصاد المنزلي - بكلية التربية النوعية - جامعة المنيا، وقياس مدى فاعلية الوحدة المستحدثة على المستويين المعرفي والمهاري للطالبات، وأيضاً فاعلية استراتيجة الجيجسو في تنمية مهارات الطالبات لتنفيذ الأبلتك بشرائط الساتان بالنول اليدوي لزخرفة مفروشات حجرة الطفل.

واعتمد منهج البحث على كل من المنهج شبه التجريبي وذلك من خلال المجموعة التجريبية الواحدة للتعرف على تأثير المتغير المستقل (استراتيجية الجيجسو) على المتغير التابع (المعارف والمهارات) المتضمنة في الوحدة المستحدثة، والمنهج الوصفي وذلك من خلال الإطار النظري المستخدم لمحتوى الوحدة المستحدثة لتطبيق إستراتيجية الجيجسو.

### وكان من نتائج البحث :

- 1- توجد فروق دالة إحصائياً بين متوسطي درجات الطالبات في التطبيق القبلي والبعدي للاختبار التحصيلي واختبار الأداء المهاري لصالح التطبيق البعدي.
- 2- توجد فروق دالة إحصائياً بين متوسطي درجات الطالبات في التطبيق القبلي والبعدي للاختبار التحصيلي لصالح التطبيق البعدي.
- 3- توجد فروق دالة إحصائياً بين متوسطي درجات الطالبات في التطبيق القبلي والبعدي لاختبار الأداء المهاري لصالح التطبيق البعدي.

الكلمات الدالة : استراتيجية الجيجسو - الأبلتك - مفروشات حجرة الطفل

## **A unit developed with (Jigsaw) strategy to develop the skills of implementing the appliqué with satin ribbons by hand loom for decorating the furniture of the child's room**

### **Abstract :**

**The research aims** to build a new unit for design, embroidery and crochet course for the third year students - Department of Home Economics - Faculty of Specific Education - Minya University, and measure the effectiveness of the new unit at the cognitive and skill levels for female students, as well as the effectiveness of the Jigsaw strategy in developing students' skills to implement satin tapes by hand For decoration of baby room furnishings.

**The research method** is based on both the quasi-experimental approach, through the one experimental group, to identify the effect of the independent variable (jigsaw strategy) on the dependent variable (knowledge and skills) included in the created unit, and the descriptive approach, through the theoretical framework used for the content of the developed unit to apply the Jigsaw strategy. .

### **Among the results of the search were: -**

1- There are statistically significant differences between the mean scores of female students in the pre and post application of the achievement test and the skill performance test in favor of the post application.

2- There are statistically significant differences between the mean scores of female students in the pre and post application of the achievement test in favor of the post application.

3- There are statistically significant differences between the mean scores of the students in the pre and post application of the skill performance test in favor of the post application.

**Key words:** Jigsaw - Applique - Baby Room Furniture

## مقدمة :

تتنوع التراكيب النسجية والتي تعد اهم العناصر التي تسري جماليات المنسوجات من حيث العلاقات الملمسية والايقاعية والذي بدوره يؤثر على جماليات العمل الفني النسجي نتيجة لبروز أو انخفاض حركة الخيط في التركيب النسجي ولهذا يتضح ان لكل تقنية لها قيمةً جماليةً وتشكيلية خاصة بها (اشرف عبد الفتاح - 2012، 326).

ويعتبر فن صناعة الأشرطة من الفنون التي بدت اهميتها بشكل كبير كأحد البدائل الجمالية لاستخدام الأقمشة المزخرفة، وسميت الشرائط بالأقمشة الضيقة وتطورت صناعة الشرائط تطورا ملحوظا على مر العصور بما يضيفه المصمم من تجديد وما يتطلبه العصر من استحداثات (افتكار حامد منشي وآخرون - 2017، 393).

والفن التطبيقي لمجال التراكيب النسجية إنما ينبع من خلال رغبة في إضافة قيم جمالية وتقديم أبعاد فكرية جديدة للتعبير عنه برؤى جديدة معاصرة واستثمار التراكيب النسجية البسيطة كأسلوب مستحدث في بناء تصميمات زخرفية لإثراء الجانب الجمالي للمنتج المنفذ بشكل يلبي احتياجات ورغبات المستهلك، وقد قامت به بعض الدراسات البحثية مثل دراسة مها على الشيمي، وآخرون (2011) التي هدفت إلى استثمار التراكيب النسجية البسيطة كأسلوب مستحدث في بناء تصميمات زخرفية قائمة على أسس التصميم الزخرفي في إثراء مادة التصميم الزخرفي، كما هدفت وسام مصطفى وآخرون (2015) إلى استخدام الإمكانيات التشكيلية للتراكيب النسجية لرفع الجانب الجمالي والوظيفي لملابس الطفل، كما توصلت شيماء محمد شطارة (2018) إلى الاستفادة من الامكانيات التشكيلية للنسيج اليدوي باستخدام بعض التراكيب النسجية في رفع القيمة الجمالية للمفروشات المنزلية، وأوضحت هبة عبد الله بسيوني (2018) إمكانية الاستفادة من تقنيات النسيج اليدوي في إثراء القيم الجمالية لملابس الفتيات. يعد أسلوب الزخرفة بالأبليك احد فنون التطريز الذي يعتمد على تركيب قطع متنوعة من المنسوجات على قطع اخرى تسمى خلفية (نجلاء الهليل -2003، 12).

كما أنه فن التأثيرات الملمسية والتشكيلات المتنوعة من حيث الالوان والخامات والأشكال وقد قامت بعض الدراسات باستخدام هذا النوع من الفن وتطبيقه على المنسوجات عامة ومنتجات الأطفال خاصة مثل دراسة **نيرمين عبد الرحمن عبد الباسط، وآخرون (2006)** والتي توصلت إلى ان النسيج المضاف يمكن ان يجمع بين الجانب الجمالي والوظيفي لمفروشات حجرة الطفل، وهدفت **وسام ياسين (2007)** إلى تحقيق الاستفادة من بقايا الأقمشة المختلفة بدمج الخامات النسجية والخامات الأخرى لإعطاء تأثيرات ملمسية وتشكيلات متنوعة، وقامت **عزه عبد العليم سرحان، وآخرون (2012)** باستحداث ألبيكات من العينات سابقة الاعداد لمادة التصميم والتطريز تحاكي خيال الطفل وتصلح لزخرفة مفروشات الأسرة لـحجرة الأطفال ورفع القيم الجمالية للمفروشات باستخدام تلك الألبيكات، وتوصلت **جيهان محمد الجمل وآخرون (2019)** إلى إمكانية الاستفادة من بواقي الأقمشة لعمل تصميمات ثرية ومبتكرة وهو ما يسمى بفن الألبيك.

إن التأثيرات اللونية والتكوينات الزخرفية لمفروشات حجرة الطفل إنما هي هدفاً سامياً لا بد من مراعاته أثناء زخرفة وإنتاج مفروشات حجرة الطفل حيث قامت بعض الدراسات بإعداد أشكال جمالية وفنية مبتكرة لإنتاج مفروشات حجرة الطفل من خلال الطرق والتقنيات المختلفة لإبرازها في أجمل صورها. حيث قامت **أمينة شوقي عبد الحليم (2008)** بتصميم نماذج مستحدثة لمفروشات حجرة الطفل والتعرف على آراء الأطفال في مرحلة الطفولة المتأخرة من الوحدات الزخرفية الخاصة بمفروشاتهم المنفذة بالتجريدية، كما قامت **نجوى فاروق وآخرون (2009)** بدراسة تجريبية عن إمكانية توظيف بعض الشخصيات الكارتونية التي تتسم بالتشويق في عمل مفروشات حجرة الطفل باستخدام فن الكروشييه، وقد هدفت دراسة **تامر السيد احمد (2011)** إلى عمل برنامج لتنمية مهارات تنفيذ مفروشات الأطفال من خلال الإفادة من بقايا الأقمشة، كما قامت **سعيدة مصطفى الحداد (2012)** باقتباس زخارف من العصر العثماني وتحليلها وإعادة صياغتها في تصميمات زخرفية يمكن توظيفها في مفروشات حجرة الطفل، وهدفت **منى محمد عادل (2017)** إلى دراسة تحليل الأعمال الفنية "لخوان ميرو" والتي اظهرت قيما جمالية ولونية يمكن الاستفادة منها عند تصميم مفروشات حجرة

الطفل وتوصلت إلى تقديم عدد من الحلول التصميمية المبتكرة، وتوصلت هبة الله حسن (2018) إلى تصميم اقمشة مفروشات حجرة الطفل من خلال تنفيذها بأساليب وحلول طباعية مبتكرة تساهم في ميول الطفل واتجاهاته من خلال الشخصيات الكارتونية، وقامت أسماء صالح البقعاوي (2019) بإيجاد معالجات تشكيلية بالحروف والأرقام العربية في تصميم مفروشات تناسب الطفل وإيجاد حلول ومعالجات لونية تناسب مفروشات حجرة الطفل، كما توصلت دراسة جيهان محمد الجمل وآخرون (2019) إلى أن الدراسة التحليلية الفنية لفنون الطفل بما تحمله من قيم فنية وجماليات تعد مصدراً هاماً لإبتكار تصميمات تصلح لطباعة المنسوجات عامة وطباعة أقمشة مفروشات حجرة الطفل خاصة.

إن استخدام الأساليب التعليمية التي تحقق النمو والتقدم للأفراد لمسايرة التطورات دون توقف باتت أمراً ضرورياً لمواكبة التغيرات المتزايدة في المعلومات. وقد نالت إستراتيجية التعلم النشط قبولا واسعا ومن بينها التعلم التعاوني حيث أنها تتيح الفرصة للطلاب بالمشاركة الإيجابية والتعلم من خلال مجموعات صغيرة تتباين في القدرات وذلك بالتفاعل بينهم لاكتساب خبرات التعلم بطريقة تعاونية، ويقومون بأداء المهام والأنشطة التعليمية معا تحت إشراف المعلم حتى يصلون في النهاية لاكتساب المعارف والمهارات وتحقيق الأهداف المرغوبة (سناء محمد سليمان - 2005، 20)

وهناك دراسات أكدت دور التعلم التعاوني في مجال الملابس والنسيج حيث أثبتت دراسة أمل محمد عبده (2007) مدى فاعلية استخدام أسلوب التعلم التعاوني في تعليم وحدة بمقرر ملابس الطفل ومقارنتها بالطريقة التقليدية في التعلم وقد أثبتت مدى فاعلية أسلوب التعلم التعاوني، كما أوضحت دراسة كل من إيناس عبد العزيز، ومنى على عباس (2010) فاعلية التعلم التعاوني في بناء النموذج الكلاسيكي للأطفال من 4 : 6 سنوات وارتفاع مستوى التحصيل المعرفي والأداء المهاري للمجموعة التجريبية بعد التعلم، كما أثبتت دراسة كل أمل محمد ، لمياء حسن (2008) فاعلية برنامج مبني على إستراتيجية التعلم التعاوني لإكساب بعض مهارات تصميم وزخرفة الجاكت ومهارات العمل التعاوني لطلاب الملابس والنسيج. وهناك

أيضا دراسة إيناس عبد العزيز وآخرون (2013) والتي أثبتت فاعلية استخدام التعلم التعاوني داخل المعمل المفتوح في برنامج تنفيذ القاعدة الصينية من حيث مستوى التحصيل المعرفي والمهاري وزمن التعلم، كما أكدت ماجدة ماضي (2013) فاعلية استخدام أسلوب التعلم التعاوني في تنمية مهارات بناء النموذج الأساسي للبلوزة الكلاسيك باستخدام الفيديو التعليمي وقياس مستوى التحصيل الطلابي معرفياً ومهارياً. كما أكدت دراسة سامية الجارحي وآخرون (2015) على فاعلية أسلوب التعلم التعاوني في تنمية المعارف والمهارات الخاصة بأسلوب التضريب الآلي (أحد أساليب التطريز الآلي). وهدفت دراسة مجدة مأمون سليم وآخرون (2017) إلى قياس فاعلية التعلم التعاوني في رفع مستوى التحصيل المعرفي والأداء المهاري المرتبطين بمهارة تنفيذ بطانة المعطف الشتوي النسائي. وقد أظهرت النتائج تفوق المجموعة التجريبية التي تعلمت بأسلوب التعلم التعاوني التكاملي (جيجسو) على المجموعة الضابطة والتي تعلمت بالطريقة التقليدية (أسلوب البيان العملي) في رفع مستوى التحصيل المعرفي والأداء المهاري لديهم في تعلم مهارات تنفيذ بطانة المعطف الشتوي النسائي.

#### مشكلة البحث :

من خلال قيام الباحثة بالعمل في مجال التدريس وخاصة لمقرر التصميم والتطريز والكروشيه لاحظت أن استخدام الأبليك إنما يقتصر على إضافة قطعة من القماش فوق الأرضية وتثبيتها بالأساليب المختلفة أو استخدام الأبليك الجاهز المنفذ مسبقاً، ومن أهداف العملية التعليمية هي العمل الدائم والمستمر على تقديم أفكار مستحدثة للطالبات لمساعدتهن على اكتساب مهارات جديدة تساهم في التغييرات الدائمة في جميع مناحي الحياة، ومن خلال البحث والاطلاع لاحظت الباحثة إلى عدم التطرق إلى كيفية تنفيذ أبليك بشرائط الستان للنول اليدوي وكيفية الاستفادة منه في عمل وحدات زخرفية تصلح لزخرفة مفروشات حجرة الطفل بشكل جديد ومستحدث يعمل على إثارة انتباهه وجاذبيته للوحدات المنفذة لمفروشات حجرته، كما تساعد في رفع الجانب الجمالي لتلك المفروشات وظهورها بشكل جديد.



وإيماننا من الباحثة بأهمية تطبيق استراتيجيات التعلم النشط لما لها من أهمية في ترسيخ المعلومات لدى الطالبات، فقد قامت باستخدام استراتيجية الجيسو وهو أحد أساليب التعلم التعاوني التي تتطلب مجموعات صغيرة لإتمام عمل معين لإكساب المعارف والمهارات المنشودة.

من خلال العرض السابق نجد أنه بالرغم من بساطة التركيب النسجي السادة 1/1 إلى أنه يمكن الحصول منه على تأثيرات مختلفة يمكن الاستفادة منها في ممارسة بعض أساليب التطريز والتي تتمثل في أسلوب الأبليليك المنفذ بشرائط الساتان لزخرفة مفروشات حجرة الطفل من خلال تطبيقه في وحدة مستحدثة لتنمية مهارات الطالبات باستخدام استراتيجية الجيسو للعمل على تعزيز روح المشاركة الفعالة من خلال التفاعل الإيجابي بين الطالبات.

ويمكن صياغة مشكلة البحث في التساؤلات الآتية :

- 1- ما إمكانية تنفيذ الأبليليك بشرائط الستان للنول اليدوي ؟
  - 2- ما إمكانية استخدام الأبليليك بشرائط الستان في زخرفة مفروشات حجرة الطفل؟
  - 3- ما فاعلية استخدام استراتيجية الجيسو في تنمية معارف الطالبات للوحدة المستحدثة ؟
  - 4- ما فاعلية إستراتيجية الجيسو في تنمية مهارات الطالبات للوحدة المستحدثة ؟
- أهداف البحث :

يهدف هذا البحث إلى :-

- 1- بناء وحدة مستحدثة لمادة التصميم والتطريز والكروشيه لطالبات الفرقة الثالثة - شعبة الاقتصاد المنزلي - بكلية التربية النوعية - جامعة المنيا.
- 2- قياس فاعلية استراتيجية الجيسو على المستوى المعرفي لطالبات الفرقة الثالثة - شعبة الاقتصاد المنزلي.
- 3- فاعلية استراتيجية الجيسو في تنمية مهارات الطالبات لتنفيذ الأبليليك بشرائط الساتان بالنول اليدوي لزخرفة مفروشات حجرة الطفل.

## أهمية البحث :

- 1- تقديم طرق مستحدثة لتنفيذ الأبليك بشرائط الستان على النول اليدوي.
- 2- استحداث طرق لزخرفة مفروشات حجرة الطفل باستخدام الأبليك المنفذ بشرائط الستان.
- 3- ملاحقة التطورات السريعة في استحداث طرق جديدة لزخرفة مفروشات حجرة الطفل.
- 4- تنمية قدرات الطالبات المهارية لاستخدام طرق جديدة في الزخرفة باستخدام الأبليك بشرائط الستان.

## مصطلحات البحث :

### النسيج اليدوي (Manual Textile)

هو الكيفية التي يتم بواسطتها عملية تعاشق وتشابك كل من خيوط السدى واللحمة لتكوين المنسوج. (K.Green Wood -2004, P4).

### الأبليك (Appliqués)

الأبليك عبارة عن أسلوب للزخرفة وذلك لوضع شكل بسيط مقصوص من طبقة واحدة من القماش على نوع آخر من القماش وغالباً ما يكون متبوعاً بالتطريز ويعتمد اختيار الأقمشة على طبيعة استعمالها. (أسمهان إسماعيل - 2011، 72).

### المهارة (Skill)

هي القدرة على إحداث أثر مقصود على نحو منسق والتمكن من إنجاز مهمة بكيفية محددة وبدقة متناهية وسرعة في التنفيذ (حسن حسين - 2003، 121)

### فاعلية (effectiveness)

هي القدرة على أداء الأفعال الصحيحة أو تحديد الأثر المرغوب أو المتوقع لتحديد الأهداف التي وضع من أجلها ويقاس هذا الأثر من خلال التعرف على الزيادة أو النقص في متوسط درجات أفراد العينة في مواقف فعلية داخل معمل الدراسة. (فؤاد أبو حطب - 2000، 582)

## التعلم التعاوني (Cooperative Learning)

التعلم التعاوني هو نموذج تدريس يتطلب من المتعلمين العمل مع بعضهم البعض والحوار فيما يتعلق بالمادة الدراسية وأن يعلم بعضهم بعضا وأثناء هذا التفاعل النشط تنمو لديهم مهارات شخصية واجتماعية ايجابية. (كوثر كوجك - 2006 ، 315)

### استراتيجية (الجيسو) Jigsaw :

هي الاستراتيجية التي يتم بها تقسيم الأفراد إلى مجموعات غير متجانسة وتحديد مسؤولية كل منهم في ايضاح او شرح او تدريس جزئية معينة للأفراد الآخرين وتقوم على أساس تحقيق التعاون بين الأفراد من خلال أسلوب متشابك الترتيب لتحقيق الاعتماد المتبادل بين الأفراد أثناء تفاعلهم معا في المجموعات (مجدى عزيز إبراهيم - 2004، 730)

### حدود البحث :

\* **حدود موضوعية** : الأبليلك المنفذ بشرائط الساتان بالنول اليدوي الخشبي ، بعض أساليب التطريز لزخرفة مفروشات حجرة الطفل.

\* **حدود زمانية** : الفصل الدراسي الأول - العام الجامعي 2017/2018 م.

\* **حدود مكانية** : تم التطبيق بورشة قسم الاقتصاد المنزلي - كلية التربية النوعية - جامعة المنيا.

\* **حدود بشرية** : طالبات الفرقة الثالثة - قسم الاقتصاد المنزلي - كلية التربية النوعية - جامعة المنيا.

### منهج البحث :

تتبع الدراسة كل من :-

1- **المنهج شبه التجريبي** : وذلك من خلال المجموعة التجريبية الواحدة

للتعرف على تأثير المتغير المستقل (استراتيجية الجيسو) على المتغير التابع (المعارف والمهارات) المتضمنة في الوحدة المستحدثة.

2- **المنهج الوصفي** : وذلك من خلال الإطار النظري المستخدم لمحتوى

الوحدة المستحدثة لتطبيق إستراتيجية الجيسو.

## أدوات البحث :

- وحدة تعليمية مستحدثة والتي درست باستخدام إستراتيجية الجيجسو .
- اختبار تحصيلي (قبلي/بعدي) لقياس المعارف المتضمنة للوحدة المستحدثة.
- اختبار مهاري (قبلي/بعدي) لقياس المهارات المتضمنة للوحدة المستحدثة.
- مقياس تقدير لقياس الأداء المهاري الخاص بتطبيق الاختبار المهاري.

## فروض البحث :

- 4- توجد فروق دالة إحصائياً بين متوسطي درجات الطالبات في التطبيق القبلي والبعدي للاختبار التحصيلي واختبار الأداء المهاري لصالح التطبيق البعدي.
- 5- توجد فروق دالة إحصائياً بين متوسطي درجات الطالبات في التطبيق القبلي والبعدي للاختبار التحصيلي لصالح التطبيق البعدي.
- 6- توجد فروق دالة إحصائياً بين متوسطي درجات الطالبات في التطبيق القبلي والبعدي لاختبار الأداء المهاري لصالح التطبيق البعدي.

## عينة البحث :

تكونت عينة البحث من عدد (30) طالبة من طالبات الفرقة الثالثة بقسم الاقتصاد المنزلي بكلية التربية النوعية - جامعة المنيا ، بالإضافة إلى عدد (6) طالبات للعينة استطلاعية.

## الخطوات الإجرائية للبحث:

- 1- الاطلاع على الدراسات والبحوث العلمية ذات الصلة بموضوع الدراسة الحالية والمتمثلة في التطريز بالأبليك ، التراكيب النسجية البسيط، مفروشات حجرة الطفل، والتعلم التعاوني بإستراتيجية الجيجسو .
- 2- تم تحديد موضوع الدراسة الحالية للوحدة المستحدثة وهو "تنفيذ الأبليك بشرائط الساتان على النول اليدوي واستخدامه في زخرفة مفروشات حجرة الطفل" حيث ان الأبليك يعتبر أسلوباً من أساليب التطريز التي تدرس ضمن مقرر التصميم والتطريز والكروشيه والذي يدرس لطالبات الفرقة الثالثة بقسم الاقتصاد المنزلي - كلية التربية النوعية - جامعة المنيا.
- 3- تم تقسيم المهارات الخاصة بموضوع الوحدة إلى (6) مهارات رئيسية وهي :-

- مهارة تنفيذ النسيج السادة 1/1 بشرائط الساتان على النول اليدوي.
  - مهارة تنفيذ الأبليك المنفذ بشرائط الساتان.
  - مهارة تثبيت الأبليك المنفذ بشرائط الساتان على قماش المنتج باستخدام غرزة البطانية.
  - مهارة زخرفة الأبليك باستخدام غرزة الفرع والمكملات الأخرى.
  - مهارة تشطيب المنتج المنفذ.
  - مهارة التنظيف والكي للمنتج المنفذ.
- 4- صياغة الأهداف العامة والفرعية للوحدة المستحدثة.
- 5- تخطيط المحتوى للوحدة المستحدثة - ملحق رقم (1) باستخدام التعلم التعاوني بإستراتيجية (الجيجسو) وعرضها على السادة المحكمين ملحق رقم (6)

6- بناء الأدوات الخاصة بالدراسة الحالية وهي :-

- الاختبار التحصيلي (قبلي/بعدي).
- الاختبار المهاري (قبلي/بعدي).
- مقياس التقدير.

**أولاً: الاختبار التحصيلي (قبلي/بعدي) :**

تم بناء الاختبار لقياس مدى تحصيل الطالبات للجوانب المعرفية المتضمنة للوحدة المستحدثة وقد تضمن الاختبار عدد (50) سؤالاً قسمت الأسئلة إلى نوعين متساويين - النوع الأول أسئلة الصواب والخطأ، والنوع الثاني أسئلة الاختيار من متعدد. حيث تغطي هذه الأسئلة المحاور الستة المستخدمة بالوحدة المستحدثة وتتفق مع الأهداف التعليمية للمحتوى- وقد تم تطبيق هذا الاختبار قبل وبعد تدريس الوحدة ملحق رقم(2) ويهدف هذا الاختبار إلى قياس مدى تحصيل الطالبات للجوانب المعرفية للوحدة ومدى حصولهن على درجات مرضية بعد التطبيق البعدي، كما تم إعداد مفتاح لتصحيح أسئلة الاختبار ملحق رقم (3).

**ثانيا : الاختبار المهاري (قبلي/بعدي) :**

تم بناء هذا الاختبار لقياس مدى حصول الطالبة على الجوانب المهارية الخاصة بالوحدة المستحدثة وقد تضمن الاختبار المهاري عدد(3) أسئلة محورية ملحق رقم(4) وقد تم تقييمه من قبل ثلاثة من الأساتذة بحيث تحصل كل طالبة على ثلاث درجات وتحسب لها متوسط الدرجة الكلية.

**ثالثا مقياس التقدير :**

تم إعداد مقياس التقدير لاستخدامه في تقييم الاختبار المهاري ملحق رقم(5) - وذلك لتقييم مستوى الأداء للطالبات أثناء تأدية الاختبار المهاري للمنتج - وقد احتوى على ثلاث محاور رئيسية يتفرع منها بنود فرعية حيث احتوى المحور الأول على (6) بنود فرعية وكذلك المحور الثاني، أما المحور الثالث فاحتوى على (4) بنود فرعية.

7- الدراسة الاستطلاعية : تكونت الدراسة الاستطلاعية من عدد (6) طالبات من الفرقة الثالثة والتي تم استبعادهن من التجربة الأساسية وذلك للتأكد من صدق وثبات أدوات البحث، وتم إجراء التعديلات اللازمة لأدوات البحث بناء على التطبيق على العينة الاستطلاعية.

8- تم تطبيق الاختبار التحصيلي - قبلي.

9- تم تطبيق الاختبار المهاري - قبلي.

10- تم تطبيق الوحدة المستحدثة باستخدام طريقة التعلم التعاوني بإستراتيجية (الجيسو).

11- تم تطبيق الاختبار التحصيلي - بعدي.

12- تم تطبيق الاختبار المهاري - بعدي.

13- تم إجراء المعالجات الإحصائية.

14- التوصل للنتائج.

15- وضع التوصيات الخاصة بالدراسة.

## الإطار النظري

أولا : النسيج اليدوي :

إن صناعة النسيج اليدوي تعتبر من الصناعات المعروفة قبل التاريخ منذ قديم العصور والتي لا تخلو أي حضارة من الحضارات القديمة من الآثار التي تدل على ازدهاره فيها، كما يعد التركيب النسجي بأنه الوحدة البنائية للمنسوج ويعرف بأنه طريقة التعاشق بين مجموعتين من الخيوط إحداهما طويلة تسمى خيوط السدى والأخرى عرضية تسمى اللحمة (ساميه احمد الشيخ وآخرون - 2006، 32).

النسيج السادة 1/1 :

يعتبر النسيج السادة 1/1 من أبسط التراكيب النسجية كما أنه يتميز بالمتانة نتيجة لتعاشق الخيوط وتبادلها في الظهور والاختفاء بطريقة منتظمة وبزوايا قائمة بالرغم من بساطة النسيج إلى أنه يمكن الحصول منه على تأثيرات مختلفة تحدث تأثير مباشر في مظهر القماش الناتج حسب العرض المطلوب استخدامه (ميرفت مصطفى الحبروك- 2000، 28).

إعداد النسيج السادة لتنفيذ الأبليك بشرائط الساتان :

أ- الأدوات والخامات اللازمة لعمل النسيج السادة 1/1

- نول خشبي مربع  $30 \times 30$  سم.
- شرائط ساتان عرض 1 سم.
- فازلين متوسط السمك.
- دبابيس ضغط.
- كربون فاتح ملائم لألوان شرائط الساتان.
- مقص متوسط الحجم.
- ميبر.
- مكواة.

ب- خطوات تنفيذ النسيج السادة 1/1:

- يتم قص شرائط الساتان طوليا مع زيادة الطول قليلا لإمكانية تثبيته بدبابيس الضغط على حافة النول الخشبي لعمل خطوط السدى حتى الانتهاء منها.

- يتم عمل الخطوط العرضية بنفس طريقة العمل السابقة في الاتجاه العكسي وذلك لعمل خطوط اللحمة من خلال إحداث تعاشق بين خطوط السدى واللحمة لإتمام عمل النسيج السادة 1/1.
  - يتم لصق الفازلين في خلفية النسيج باستعمال المكواة وباستخدام درجة الحرارة التي يبدأ عندها اللصق دون إحداث خسائر على النسيج.
  - يتم نزع دبابيس الضغط بدقة حفاظاً على النسيج.
- ثانياً : أسلوب الأبليك :**

هو أحد فنون التطريز ويتم عن طريق الزخرفة بقماش مخالف للقماش المراد تطريزه او من نفس نوع القماش وكثيراً ما تستعمل وحدات الزخرفة التي توجد في بعض الأقمشة بشرط ان تكون ذات ألوان ثابتة (إيمان اسماعيل - 2004، 55).

**تقنيات الزخرفة بالأبليك المنفذ بشرائط الساتان :**

- أ- تنفيذ وتثبيت الأبليك بالطريقة اليدوية :**
- يتم تحديد الخطوط خارجية والداخلية للوحدة الزخرفية على النسيج الساتان باستخدام الكربون الملائم.
  - يترك حوالي 2 مم حول الحدود الخارجية للأبليك لإجراء عملية القص منعاً للتسيل.
  - تضبط أبعاد قماش الأرضية لوضع الأبليك المنفذ في المكان الملائم.
  - يتم تثبيت الأبليك باستخدام السراجة اليدوية بخيط ناعم.
  - يثبت الأبليك باستخدام غرزة البطانية للخطوط الخارجية وبغرز منتظمة في الشكل والحجم.
  - تزخرف الخطوط الداخلية بغرزة الفرع.
  - يتم فك خيط السراجة جيداً.
- ب- التشطيب لمفروشات حجرة الطفل :**
- تضبط أبعاد القطع الخاصة بمفروشات حجرة الطفل لقماش تيل العامرية قطن 100% وهي سرير مقاس 140 × 120سم، وسادة مقاس 100×40 سم، خدادية مقاس 35×25 سم.



- يتم وصل الأجزاء الخاصة بقماش القطع لمفروشات حجرة الطفل باستخدام ماكينة الحياكة مع مراعاة اختيار خيوط قطنية مناسبة من حيث اللون وذلك لثني الأحرف وحياكة القطع.

### ج- التنظيف والكي لمفروشات حجرة الطفل :

- يتم تنظيف الأحرف الداخلية بعد الحياكة من خلال قص الخيوط الزائدة لتحسين المظهرية.

- كي القطع وتطبيقها من خلال طرق الكي بدرجة حرارة ملائمة.

### ثالثا : مفروشات حجرة الطفل :

#### أ - مرحلة الطفولة المبكرة:

هي مرحلة تبدأ بنهاية العام الثاني من حياة الطفل، وتستمر حتى العام السادس وهي تسمى عادة بمرحلة ما قبل المدرسة والتي تعد من أهم المراحل التعليمية والتربوية لأنها مرحلة حاسمة في تشكيل أساسيات أبعاد نموه من النواحي العقلية والجسمية والانفعالية والاجتماعية (حنان عبد الحميد العناني - 2001، 26).

#### ب- رعاية الطفل واحتياجاته :

إن طفل اليوم هو انسان المستقبل مما يجعله جديرا بالرعاية ومحور الاهتمام والدراسة وصولا لتحقيق التواءم بين معنوياته وصحته النفسية وحاجاته المادية لذا كان من الضروري الاهتمام بمرحلة الطفولة بشكل كبير لما فيها من تحديات كثيرة تؤثر على إدراك الطفل ونموه العقلي، مع ضرورة الاهتمام بالألوان وتأثيرها النفسي على الطفل مع العمل على الاهتمام بالتصميمات التي تصلح لغرف الطفل والتي تعطي الطفل الاحساس بالاهتمام والخصوصية والتميز بين أفراد أسرته، وهذا يؤثر على سلوكه الايجابي بعد ذلك (منى محمد عادل - 2017، 227).

#### ج- متطلبات حجرة الطفل :

إن حجرة الطفل من الحجرات الخاصة التي يقضي بها الطفل معظم وقته لذا يكون لها طبيعة خاصة، وهي بمثابة عالمه الخاص بحيث تتوفر فيها كل ما يلزم الطفل أثناء البقاء بها من حيث المتعة والتسلية والحماية (نهال محمد حسن - 2013، 150).

كما تعتبر حجرة الطفل هي بمثابة بيئته وهي جزء من المنزل التي تختص بالطفل ويجب أن تحتوي على مؤثرات جمالية (أسماء صالح البقعاوي - 2019، 273).

#### د- خصائص مفروشات حجرة الطفل :

يعتبر الشكل واللون للزخارف عاملين اساسيين لهما دورا هاما وفعالا في التدوق الجمالي للأطفال، فالأشكال هو وسيلة الطفل الأولى الجوهرية للاتصال بنفسيته وبيئته ولفهم مظاهر الحياة المحيطة به ولبناء صرح حياته المعرفية الواسعة العريضة (كريمان مصطفى بيومي - 2000، 56).

ومن متطلبات حجرة الطفل مراعاة التصميم والألوان ومدى ملاءمتها للفئة العمرية للطفل حيث أن لكل مرحلة للطفل تكون مختلفة في اختيار الألوان والتصميمات مع الاهتمام باستخدام تقنيات حديثة مختلفة لتجميل مفروشات حجرة الطفل والتي تثبت في نفسه البهجة والسرور والراحة النفسية (نهال محمد حسن - 2013، 150).

#### التعلم التعاوني :

لقد تطورت الاستراتيجيات وطرائق التدريس نتيجة لتطور المجتمعات المعاصرة ووعي المعلمين وحاجتهم إلى تغيير النمط التقليدي لعملية التعليم وذلك من خلال محاولة إيجاد أنواع تتناسب مع تطور العلم المتزايد من خلال البحث عن استراتيجيات تعليمية جديدة بمقدورها الرقي بعملية التعليم إلى أفضل مستوياته (ساميه إبراهيمي - 2019، 193).

كما ان التعلم التعاوني هو عمل جماعي منظم تنظيما دقيقا كي يتمكن جميع المتعلمين من التفاعل وتبادل المعلومات واتقان التعلم (Trujillo, F, - 2002, p 12).

#### أهمية التعلم التعاوني :

يعتمد التعلم التعاوني على مساندة جماعة صغيرة غير متجانسة من الأفراد بالتعاون الفعلي لتحقيق هدف منشود في إطار يعود على الجماعة والأفراد بفوائد تعليمية واجتماعية متنوعة (محمد مصطفى الديب - 2005، 49).

وهو الاستراتيجية التي تعبر عن كل من النتائج الأكاديمية والاجتماعية للمتعلمين وتساهم في تطوير العلاقات الايجابية وتساعد على إدارة العمل بحيث تكون الفصول التعاونية أكثر إنسجاماً وديموقراطية (Patrick, k, - 2012, p 12).

### أهداف التعلم التعاوني :

يعتبر التعلم التعاوني من الاستراتيجيات التربوية المعاصرة التي لها دوراً كبيراً في عملية التعلم حيث أنه نموذج تعليمي يهدف إلى ربط التعلم بالعمل والمشاركة الايجابية من طرف الطلاب من خلال تنشيط أفكارهم وتعليم بعضهم البعض للوصول إلى أهداف مشتركة (ردينه عثمان الحمد وآخرون - 2001، 154).

### استراتيجية الجيجسو :

تعد إحدى طرق التعلم التعاوني والترجمة الحرفية لكلمة الجيجسو هي أسلوب تكامل المعلومات المجزأة وهي عبارة عن طريقة تتميز في تركيزها على نشاط الطالب في إطارين هما المجموعة الأم ومجموعة الخبراء حيث يتم في هذه الطريقة تقسيم الطلبة إلى مجموعات غير متجانسة يتراوح عدد أفراد كل مجموعة من 4 : 6 أفراد تسمى المجموعات الأم ومجموعة أخرى تسمى مجموعة الخبراء (إبراهيم عبد الواحد - 2013، 28).

كما أن طريقة الجيجسو تشجع عمل الطلاب في مجموعات صغيرة وتهتم بترتيبهم في مجموعات وتكليفهم بعمل او نشاط يقومون به مجتمعين متعاونين كما أن التعلم يحدث في أجواء مريحة خالية من التوتر والقلق وترتفع فيها دافعية المتعلمين بشكل كبير (رفعت محمد بهجات وآخرون - 2018، 331).

### الدراسات التطبيقية :-

1- تم استعراض الوحدة المستحدثة التي يتم تدريسها على طالبات عينة البحث من حيث تقسيم موضوعاتها إلى (6) موضوعات رئيسية بواقع (6) أسابيع وكل أسبوع يحتوي على (2) ساعة نظري & 4 ساعة تطبيقي).

2- تم تجهيز الورشة الخاصة بتنفيذ الجانب التطبيقي للوحدة المستحدثة من خلال أسلوب التعلم التعاوني باستراتيجية (الجيجسو) والتأكد من مدى توفير

الإضاءة والمناضد الكافية لعمل المجموعات الخاصة بتنفيذ الجانب المهاري للوحدة.

3- تم شرح المفاهيم والاستراتيجية المستخدمة للعمل من خلال توضيح كيفية التعلم من خلالها وكيفية تعامل الطلاب مع بعضهم البعض، وتصيح كل طالبة مسئولة داخل فريقها في تبادل الأفكار وأداء خطوات العمل للموضوع المستهدف.

4- تم اختيار عينة البحث والمكونة من (30) طالبة حيث تم تشكيل مجموعات تعاونية مكونة من (6) طالبات للمجموعة الواحدة مع مراعاة أن تكون متباينة في التحصيل والقدرات - وبذلك تكونت عدد (5) مجموعات.

5- تم تطبيق الاختبار التحصيلي والاختبار المهاري قبلها على الطالبات.

6- تم تحديد خطوات تنفيذ الأبليلك بشرائط الساتان وكيفية زخرفة مفروشات حجرة الطفل باستخدام الأبليلك المنفذ ، حيث تم سرد الخطوات في قائمة وتوزيعها على كل مجموعة وتضمنت هذه الخطوات (6) مراحل للتنفيذ.

7- تم توزيع الخطوات التي تم سردها على رائدة كل مجموعة باعتبارهن مكلفات بتعلم هذه المهارات وتعليمها كل في مجموعتها الأصلية لأعضاء المجموعة.

8- تم تكليف رائدة كل مجموعة لكل خطوة من خطوات التنفيذ لحضور اجتماع تدريب على المهارة ثم العودة إلى مجموعاتهم الأصلية لتدريبهن عليها.

9- تم تكرار هذه الآلية في التطبيق حتى نهاية المهارات الستة المطلوبة للوحدة المستحدثة وإنهاء المشروعات المطلوب تنفيذها.

10- تم تطبيق الاختبار التحصيلي والاختبار المهاري بعديا على الطالبات - ملحق رقم (7) موضح به بعض نماذج لعينات الاختبار المهاري البعدي.

وفيما يلي عرض للمشروعات المنفذة من قبل الطالبات باستخدام طريقة التعلم

التعاوني بإستراتيجية (الجيجسو) وعلى النحو التالي :-

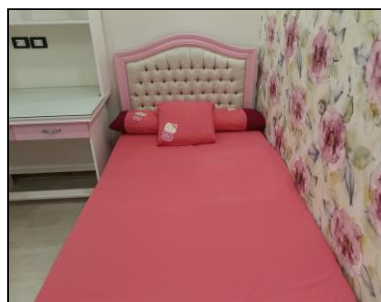
عدد (5) منتجات كل منتج عبارة عن طقم مفروشات سرير لحجرة الطفل

ويتكون كل طقم من ملاءة بها عدد (3) وحدات زخرفية، كيس مخدة به عدد (2) وحدة

زخرفية، خدادية بها عدد (1) وحدة زخرفية.

### المنتج الأول :

- ألوان شرائط الساتان المنفذ بها الأبلتيك : الفوشيا، البيج الفاتح.
- خامة ولون قماش أرضية المنتج : تيل العامرية قطن 100% ، من اللون الفوشيا



شكل المنتج المنفذ

### المنتج الثاني :

- ألوان شرائط الساتان المنفذ بها الأبلتيك : البمي.
- خامة ولون قماش أرضية المنتج : تيل العامرية قطن 100% ، من اللون الأخضر الفاتح



شكل المنتج المنفذ

### المنتج الثالث :

- ألوان شرائط الساتان المنفذ بها الأبليك : البمبي، الابيض.
- خامة ولون قماش أرضية المنتج : تيل العامرية قطن 100% ، من اللون البمبي



شكل المنتج المنفذ

### المنتج الرابع :

- ألوان شرائط الساتان المنفذ بها الأبليك : الموف، الأصفر.
- خامة ولون قماش أرضية المنتج : تيل العامرية قطن 100% ، من اللون الموف



شكل المنتج المنفذ

### المنتج الخامس :

- ألوان شرائط الساتان المنفذ بها الأبليك : النيبتي، الأصفر.
- خامة ولون قماش أرضية المنتج : تيل العامرية قطن 100% ، من اللون البمبي



شكل المنتج المنفذ

### صدق وثبات أدوات البحث

### صدق وثبات الاختبار التحصيلي :

#### 1- الصدق :

يتعلق موضوع صدق الاختبار بما يقيسه الاختبار وإلى أي حد ينجح في قياسه .

#### الصدق المنطقي :

تم عرض الاختبار التحصيلي على لجنة تحكيم من الأساتذة المتخصصين بغرض التأكد من مدى سهولة ووضوح عبارات الاختبار ، وارتباط الأهداف بأسئلة الاختبار ، وقد أجمع المحكمين على صلاحية الاختبار التحصيلي للتطبيق مع إبداء بعض المقترحات ، وقد تم تعديل الآتي بناءً على مقترحاتهم :

- تقليل عدد الأسئلة .
- مراعاة سهولة ووضوح الصياغة .

#### 2- الثبات :

يقصد بالثبات أن يكون الاختبار متسقاً فيما يعطي من النتائج ، وقد تم حساب معامل ثبات الاختبار التحصيلي بالطرق الآتية :

## أ- الثبات باستخدام التجزئة النصفية :

تم التأكد من ثبات الاختبار التحصيلي باستخدام طريقة التجزئة النصفية.

جدول (1) ثبات الاختبار التحصيلي

التجزئة النصفية		معامل ألفا		ثبات الاختبار التحصيلي
الدلالة	قيم الارتباط	الدلالة	قيم الارتباط	
0.01	0.938 - 0.873	0.01	0.905	الموضوع الأول : الأدوات والخامات
0.01	0.875 - 0.812	0.01	0.843	الموضوع الثاني : النسيج السادة
0.01	0.762 - 0.701	0.01	0.733	الموضوع الثالث : إعداد الأبلية المنفذ
0.01	0.881 - 0.821	0.01	0.850	الموضوع الرابع : تثبيت الوحدة وزخرفتها
0.01	0.954 - 0.890	0.01	0.927	الموضوع الخامس : تشطيب المنتج
0.01	0.803 - 0.740	0.01	0.779	الموضوع السادس : التنظيف والكي
0.01	0.847 - 0.786	0.01	0.812	الاختبار التحصيلي ككل

يتضح من جدول (1) السابق ما يلي:

كانت قيمة معامل الثبات  $0.938 - 0.873$  للموضوع الأول : الأدوات والخامات ،  $0.875 - 0.812$  للموضوع الثاني : النسيج السادة ،  $0.762 - 0.701$  للموضوع الثالث : إعداد الأبلية المنفذ ،  $0.881 - 0.821$  للموضوع الرابع : تثبيت الوحدة وزخرفتها ،  $0.954 - 0.890$  للموضوع الخامس : تشطيب المنتج ،  $0.740 - 0.803$  للموضوع السادس : التنظيف والكي ،  $0.847 - 0.786$  للاختبار التحصيلي ككل ، وهي قيم دالة عند مستوى  $0.01$  لاقتربها من الواحد الصحيح ، مما يدل على ثبات الاختبار التحصيلي

## ب- ثبات معامل ألفا :

وجد أن معامل ألفا =  $0.905$  للموضوع الأول : الأدوات والخامات ،  $0.843$  للموضوع الثاني : النسيج السادة ،  $0.733$  للموضوع الثالث : إعداد الأبلية المنفذ ،  $0.850$  للموضوع الرابع : تثبيت الوحدة وزخرفتها ،  $0.927$  للموضوع الخامس : تشطيب المنتج ،  $0.779$  للموضوع السادس : التنظيف والكي ،  $0.812$  للاختبار التحصيلي ككل ، وهي قيم مرتفعة وهذا دليل على ثبات الاختبار التحصيلي عند مستوى  $0.01$  لاقتربها من الواحد الصحيح .



صدق وثبات الاختبار التطبيقي المهاري :**1- الصدق :**

الصدق المنطقي : تم عرض الاختبار على مجموعة من الأساتذة المتخصصين وأقروا جميعاً بصلاحيته للتطبيق.

**2- الثبات :****ثبات المصححين :**

يمكن الحصول على معامل ثبات المصححين بحساب معامل الارتباط بين الدرجات التي يعطيها مصححان أو أكثر لنفس الأفراد أو لنفس الاختبارات ، وبعبارة أخرى فإن كل مفحوص يحصل على درجتين أو أكثر من تصحيح اختبار واحد. وتم التصحيح بواسطة ثلاثة من الأساتذة المحكمين وذلك باستخدام مقياس التقدير في عملية التقويم وقام كل مصحح بعملية التقويم بمفرده . وقد تم حساب معامل الارتباط بين الدرجات الثلاث التي وضعها المصححين (س ، ص ، ع) للاختبار التطبيقي البعدي باستخدام معامل ارتباط الرتب لكل عينة على حدة والجدول التالي يوضح ذلك:

جدول (2) معامل الارتباط بين المصححين للاختبار المهاري

المصححين	الأبليك المنفذ بشرائط الساتان	الغرز المستخدمة للتثبيت والزخرفة	الإنهاء والتشطيب للقطعة المنفذة	مقياس التقدير ككل
س ، ص	0.873	0.908	0.827	0.763
س ، ع	0.801	0.781	0.713	0.861
ص ، ع	0.749	0.855	0.891	0.794

يتضح من الجدول السابق ارتفاع قيم معاملات الارتباط بين المصححين ، وجميع القيم دالة عند مستوى 0.01 لاقتربها من الواحد الصحيح ، مما يدل على ثبات الاختبار التطبيقي الذي يقيس الأداء المهاري ، كما يدل أيضاً على ثبات مقياس التقدير وهي أداة تصحيح الاختبار المهاري .

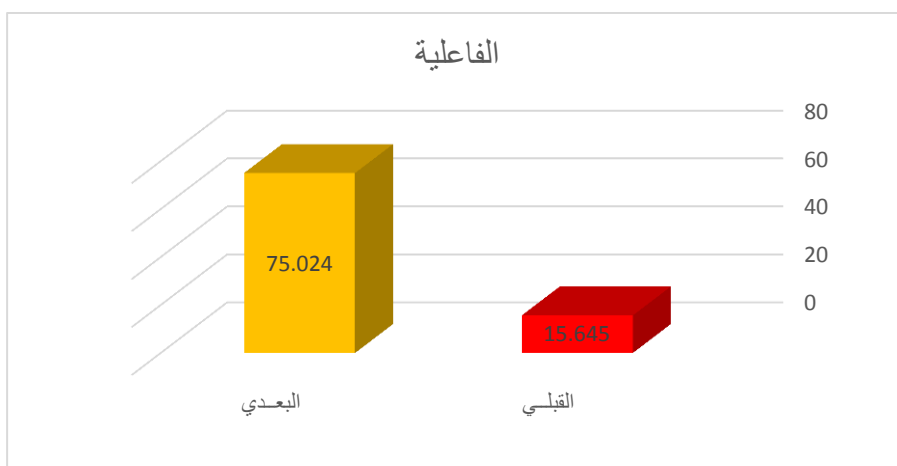
النتائج ومناقشتها :الفرض الأول :

ينص الفرض الأول على ما يلي :

"توجد فروق دالة إحصائياً بين متوسطي درجات الطالبات في التطبيق القبلي والبعدي للاختبار التحصيلي واختبار الأداء المهاري لصالح التطبيق البعدي".  
وللتحقق من هذا الفرض تم تطبيق اختبار "ت" والجدول التالي يوضح ذلك :

جدول (3) دلالة الفروق بين متوسطي درجات الطالبات في التطبيق القبلي والبعدي "الفاعلية"

مستوى الدلالة واتجاهها	قيمة ت	درجات الحرية "د.ح"	عدد أفراد العينة "ن"	الانحراف المعياري "ع"	المتوسط الحسابي "م"	الفاعلية
0.01 لصالح البعدي	43.388	29	30	2.910	15.645	القبلي
				7.581	75.024	البعدي



شكل (1) الفروق بين متوسطي درجات الطالبات في التطبيق القبلي والبعدي "الفاعلية"

يتضح من الجدول (3) والشكل (1) أن قيمة "ت" تساوي "43.388" وهي قيمة ذات دلالة إحصائية عند مستوى 0.01 ، حيث كان متوسط درجات الطالبات في التطبيق البعدي "75.024" ، بينما كان متوسط درجات الطالبات في التطبيق القبلي "15.645" ، مما يشير إلى وجود فروق حقيقية بين التطبيقين لصالح التطبيق البعدي. ولمعرفة حجم التأثير تم تطبيق معادلة ايتا :  $t = \text{قيمة (ت)} = 43.388$  ،  $df =$  درجات الحرية = 29

$$n^2 = \frac{t^2}{t^2 + df} = 0.98$$

وبحساب حجم التأثير وجد إن  $n^2 = 0.98$

$$d = \frac{2\sqrt{n^2}}{\sqrt{1-n^2}} = 13.97$$

ويحدد حجم التأثير ما إذا كان كبيراً أو متوسطاً أو صغيراً كالآتي :

0.2 = حجم تأثير صغير

0.5 = حجم تأثير متوسط

0.8 = حجم تأثير كبير

وهذا يعنى أن حجم التأثير كبير ، وبذلك يتحقق الفرض الأول .

وهذا يثبت مدى فاعلية الوحدة المستحدثة في تنمية المعارف والمهارات المتضمنة ومدى ملاءمة استراتيجية التعلم (الجيسو) المستخدمة في التطبيق حيث اتفقت الدراسة الحالية مع دراسة كل من أمل محمد عبده (2007)، إيناس عبد العزيز، ومنى على عباس (2010)، أمل محمد ، لمياء حسن (2008)، إيناس عبد العزيز وآخرون (2013)، وماجدة ماضي (2013)، مجدة مأمون سليم ، نفيسة أحمد علوان (2017)، في تطبيق استراتيجية التعلم التعاوني لمجال الملابس والنسيج ومدى فاعليتها في تنمية الجوانب المعرفية والمهارية واختلفت مع تلك الدراسات في موضوع الوحدة التي تم تطبيقها على عينة البحث.

وهذا يثبت وجود فروق حقيقية بين التطبيقين القبلي والبعدي لصالح التطبيق البعدي أي أن استراتيجية الجيسو نجحت في إكساب الطالبات المعارف والمهارات الخاصة بتنفيذ أسلوب الأبليلك بشرائط الساتان لزخرفة مفروشات حجرة الطفل وبذلك يتحقق صحة الفرض الأول.

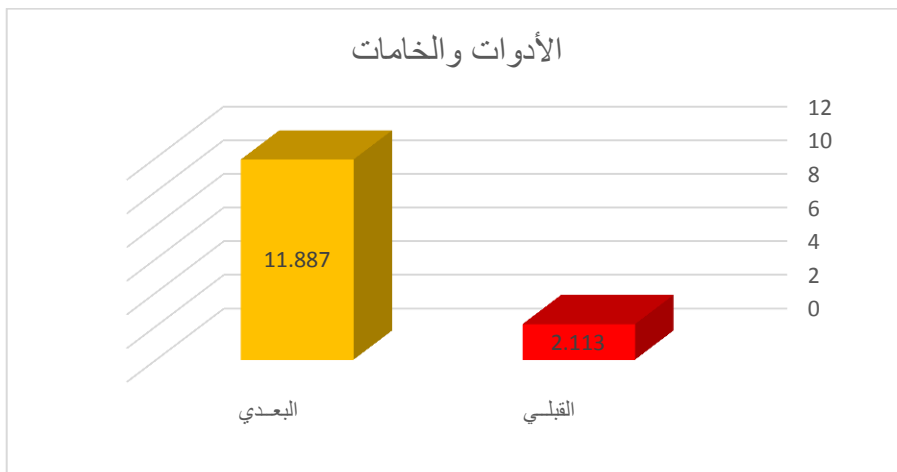
### الفرض الثاني :

ينص الفرض الثاني على ما يلي :

"توجد فروق دالة إحصائياً بين متوسطي درجات الطالبات في التطبيق القبلي والبعدي للاختبار التحصيلي لصالح التطبيق البعدي" .

وللتحقق من صحة هذا الفرض تم تطبيق اختبار "ت" والجدول التالية توضح ذلك :  
جدول (4) دلالة الفروق بين متوسطي درجات الطالبات في التطبيق القبلي والبعدي للموضوع الأول : الأدوات والخامات

مستوى الدلالة واتجاهها	قيمة ت	درجات الحرية "د.ح"	عدد أفراد العينة "ن"	الانحراف المعياري "ع"	المتوسط الحسابي "م"	التطبيق
0.01 لصالح البعدي	9.654	29	30	0.816	2.113	القبلي
				2.351	11.887	البعدي

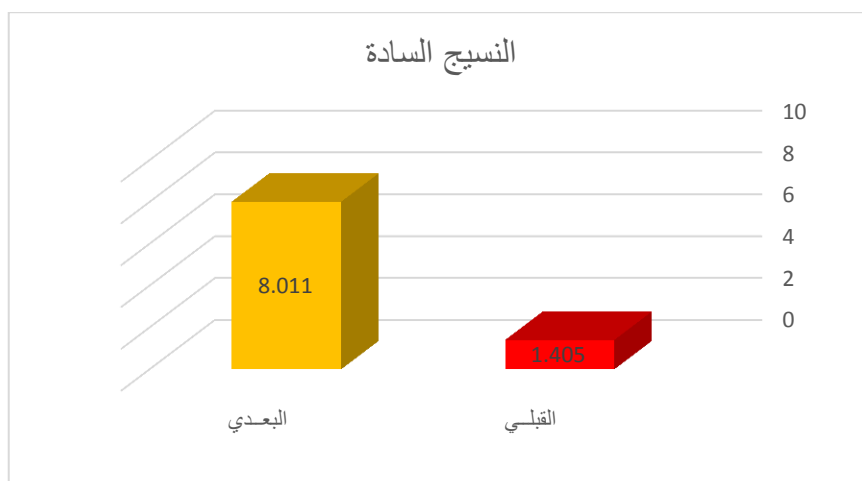


شكل (2) الفرق بين متوسطي درجات الطالبات في التطبيق القبلي والبعدي للموضوع الأول : الأدوات والخامات

يتضح من الجدول (4) والشكل (2) أن قيمة "ت" تساوي "9.654" للموضوع الأول : الأدوات والخامات ، وهي قيمة ذات دلالة إحصائية عند مستوى 0.01 لصالح الاختبار البعدي ، حيث كان متوسط درجات الطالبات في التطبيق البعدي "11.887" ، بينما كان متوسط درجات الطالبات في التطبيق القبلي "2.113" . وهذا يدل على مدى اكتساب الطالبات المعارف المتضمنة للموضوع الخاص بالأدوات والخامات اللازمة لعمل النسيج اليدوي.

جدول (5) دلالة الفرق بين متوسطي درجات الطالبات في التطبيق القبلي والبعدي للموضوع الثاني : النسيج السادة

مستوى الدلالة واتجاهها	قيمة ت	درجات الحرية "د.ح"	عدد أفراد العينة "ن"	الانحراف المعياري "ع"	المتوسط الحسابي "م"	التطبيق
0.01 لصالح البعدي	7.708	29	30	0.529	1.405	القبلي
				1.937	8.011	البعدي

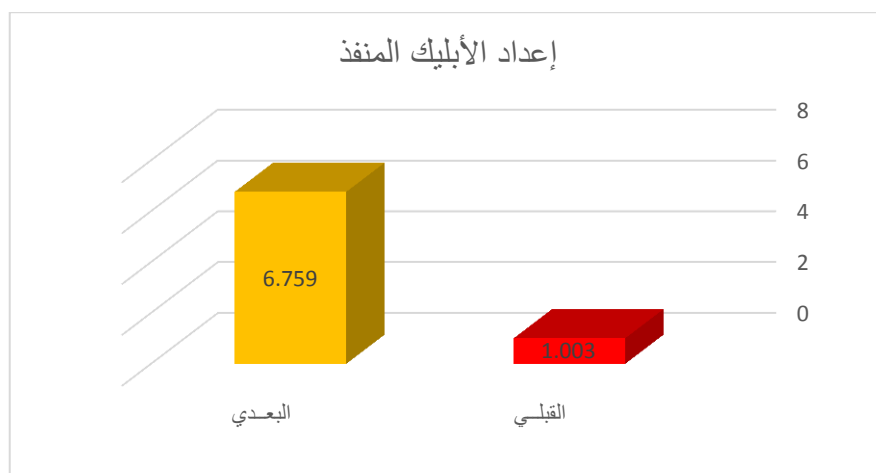


شكل (3) الفروق بين متوسطي درجات الطالبات في التطبيق القبلي والبعدي للموضوع الثاني : النسيج السادة

يتضح من الجدول (5) والشكل (3) أن قيمة "ت" تساوي "7.708" للموضوع الثاني : النسيج السادة ، وهي قيمة ذات دلالة إحصائية عند مستوى 0.01 لصالح الاختبار البعدي ، حيث كان متوسط درجات الطالبات في التطبيق البعدي "8.011" ، بينما كان متوسط درجات الطالبات في التطبيق القبلي "1.405" . وهذا يدل على مدى اكتساب الطالبات للمعارف المتضمنة للمواصفات الصحيحة للتركيب النسجي السادة 1/1.

جدول (6) دلالة الفروق بين متوسطي درجات الطالبات في التطبيق القبلي والبعدي للموضوع الثالث : إعداد الأبلية المنفذ

التطبيق	المتوسط الحسابي "م"	الانحراف المعياري "ع"	عدد أفراد العينة "ن"	درجات الحرية "د.ح"	قيمة ت	مستوى الدلالة واتجاهها
القبلي	1.003	0.817	30	29	5.423	0.01 لصالح البعدي
البعدي	6.759	1.241				



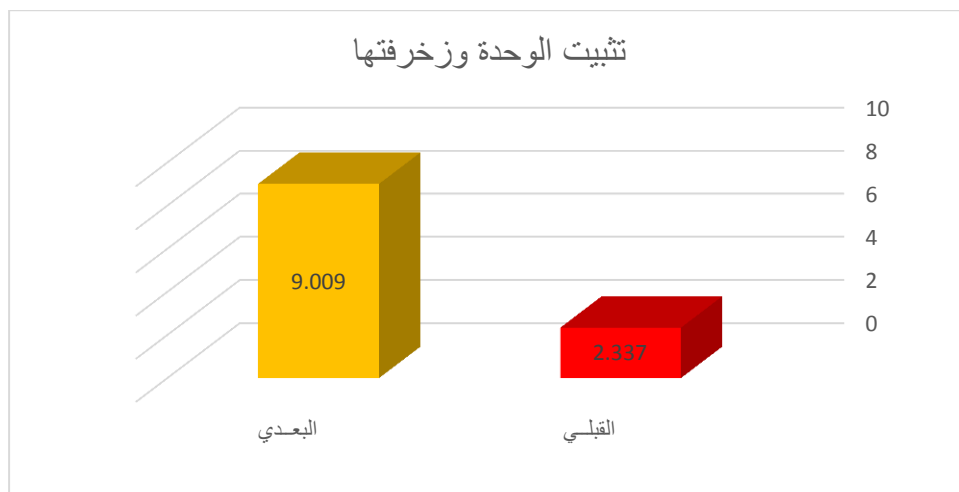
شكل (4) الفرق بين متوسطي درجات الطالبات في التطبيق القبلي والبعدي للموضوع الثالث : إعداد الأبلتيك المنفذ

يتضح من الجدول (6) والشكل (4) أن قيمة "ت" تساوي "5.423" للموضوع الثالث : إعداد الأبلتيك المنفذ ، وهي قيمة ذات دلالة إحصائية عند مستوى 0.01 لصالح الاختبار البعدي ، حيث كان متوسط درجات الطالبات في التطبيق البعدي "6.759" ، بينما كان متوسط درجات الطالبات في التطبيق القبلي "1.003" . وهذا يدل على مدى اكتساب الطالبات للمعارف المتضمنة للخطوات اللازمة لتنفيذ الأبلتيك بشرائط الساتان.

جدول (7) دلالة الفرق بين متوسطي درجات الطالبات في التطبيق القبلي والبعدي للموضوع الرابع : تثبيت

الوحدة وزخرفتها

مستوى الدلالة واتجاهها	قيمة ت	درجات الحرية "د.ح"	عدد أفراد العينة "ن"	الانحراف المعياري "ع"	المتوسط الحسابي "م"	التطبيق
0.01 نصالح البعدي	8.347	29	30	0.910	2.337	القبلي
				2.546	9.009	البعدي

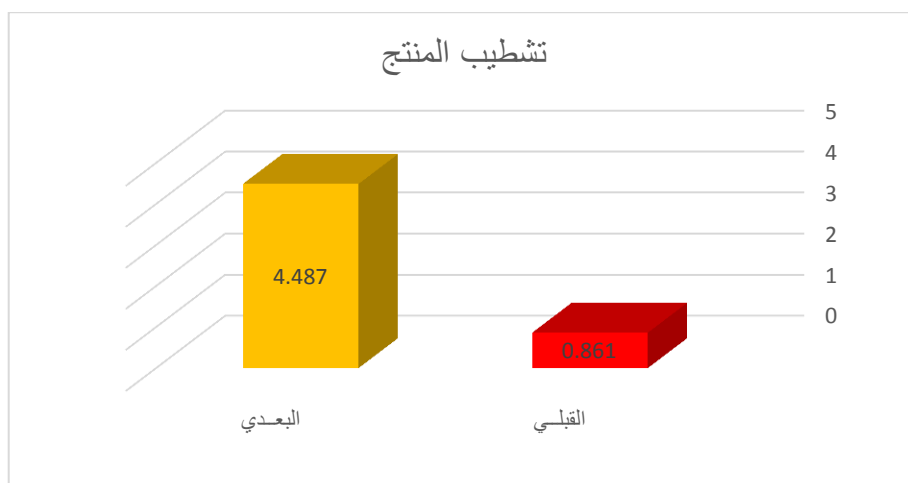


شكل (5) الفروق بين متوسطي درجات الطالبات في التطبيق القبلي والبعدي للموضوع الرابع : تثبيت الوحدة وزخرفتها

يتضح من الجدول (7) والشكل (5) أن قيمة "ت" تساوي "8.347" للموضوع الرابع : تثبيت الوحدة وزخرفتها ، وهي قيمة ذات دلالة إحصائية عند مستوى 0.01 لصالح الاختبار البعدي ، حيث كان متوسط درجات الطالبات في التطبيق البعدي "9.009" ، بينما كان متوسط درجات الطالبات في التطبيق القبلي "2.337" . وهذا يدل على مدى اكتساب الطالبات للمعارف المتضمنة للخطوات اللازمة لتثبيت الأبليلك المنفذ بشرائط الساتان.

جدول (8) دلالة الفروق بين متوسطي درجات الطالبات في التطبيق القبلي والبعدي للموضوع الخامس : تشطيب المنتج

التطبيق	المتوسط الحسابي "م"	الانحراف المعياري "ع"	عدد أفراد العينة "ن"	درجات الحرية "د.ح"	قيمة ت	مستوى الدلالة واتجاهها
القبلي	0.861	0.315	30	29	3.527	0.01 لصالح البعدي
البعدي	4.487	1.390				



شكل (6) الفروق بين متوسطي درجات الطالبات في التطبيق القبلي والبعدي للموضوع الخامس : تشطيب المنتج

يتضح من الجدول (8) والشكل (6) أن قيمة "ت" تساوي "3.527" للموضوع الخامس : تشطيب المنتج ، وهي قيمة ذات دلالة إحصائية عند مستوى 0.01 لصالح الاختبار البعدي ، حيث كان متوسط درجات الطالبات في التطبيق البعدي "4.487" ، بينما كان متوسط درجات الطالبات في التطبيق القبلي "0.861" .

وهذا يدل على مدى اكتساب الطالبات للمعارف المتضمنة نحو الشروط

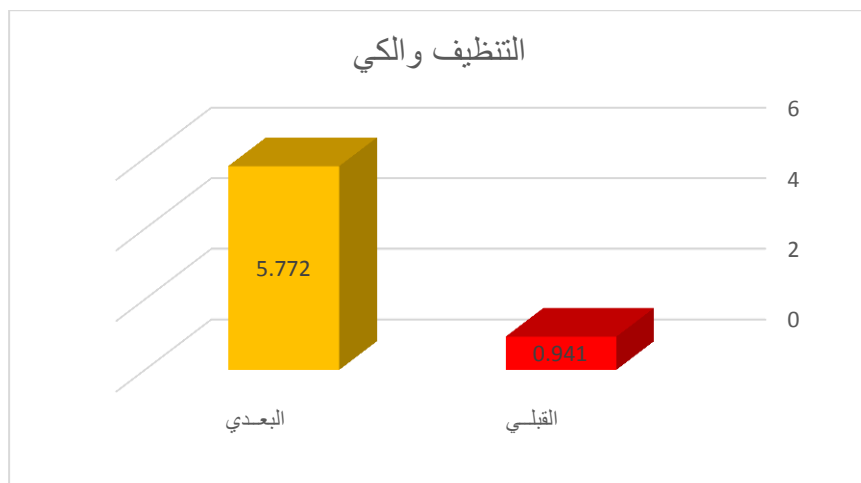
الواجب مراعاتها عند تشطيب المنتج

جدول (9) دلالة الفروق بين متوسطي درجات الطالبات في التطبيق القبلي والبعدي للموضوع السادس :

#### النتظيف والكي

التطبيق	المتوسط الحسابي "م"	الانحراف المعياري "ع"	عدد أفراد العينة "ن"	درجات الحرية "د.ح"	قيمة ت	مستوى الدلالة واتجاهها
القبلي	0.941	0.662	30	29	4.661	0.01 لصالح البعدي
البعدي	5.772	1.032				





شكل (7) الفرق بين متوسطي درجات الطالبات في التطبيق القبلي والبعدي للموضوع السادس : التنظيف والكي

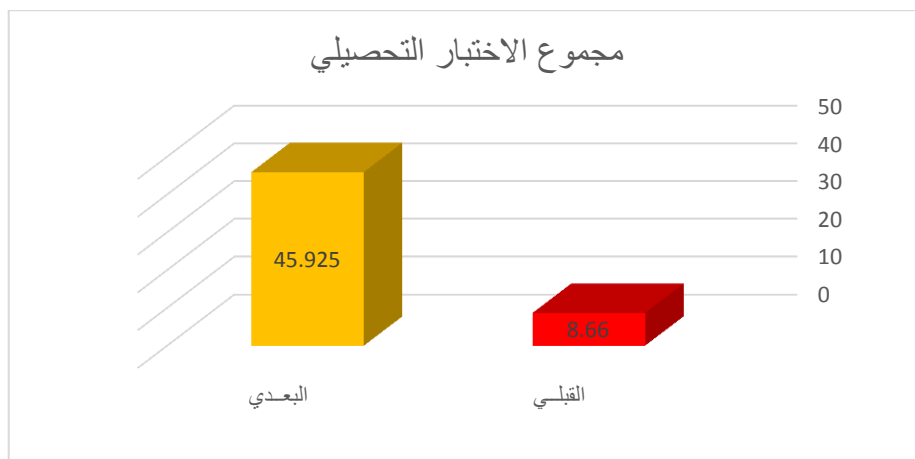
يتضح من الجدول (9) والشكل (7) أن قيمة "ت" تساوي "4.661" للموضوع السادس : التنظيف والكي ، وهي قيمة ذات دلالة إحصائية عند مستوى 0.01 لصالح الاختبار البعدي ، حيث كان متوسط درجات الطالبات في التطبيق البعدي "5.772" ، بينما كان متوسط درجات الطالبات في التطبيق القبلي "0.941" .

وهذا يدل على مدى اكتساب الطالبات للمعارف المتضمنة نحو الشروط

الواجب مراعاتها عند التنظيف والكي للمنتج.

جدول (10) دلالة الفرق بين متوسطي درجات الطالبات في التطبيق القبلي والبعدي للمجموع الكلي للاختبار التحصيلي

مجموع الاختبار التحصيلي	المتوسط الحسابي "م"	الانحراف المعياري "ع"	عدد أفراد العينة "ن"	درجات الحرية "د.ح"	قيمة ت	مستوى الدلالة واتجاهها
القبلي	8.660	2.156	30	29	33.342	0.01 لصالح البعدي
البعدي	45.925	4.911				



شكل (8) الفرق بين متوسطي درجات الطالبات في التطبيق القبلي والبعدي للمجموع الكلي للاختبار التحصيلي

يتضح من الجدول (10) والشكل (8) أن قيمة "ت" تساوي "33.342" للمجموع الكلي للاختبار التحصيلي ، وهي قيمة ذات دلالة إحصائية عند مستوى 0.01 لصالح الاختبار البعدي ، حيث كان متوسط درجات الطالبات في التطبيق البعدي "45.925" ، بينما كان متوسط درجات الطالبات في التطبيق القبلي "8.660" ، وبذلك يتحقق الفرض الثاني.

وهذا يدل على مدى فاعلية الوحدة المستحدثة في تنمية المعارف المتضمنة بالوحدة للطالبات ، واتفقت الدراسة الحالية مع دراسة كل من أمل محمد عبده (2007) ، إيناس عبد العزيز، ومنى على عباس (2010)، أمل محمد ، لمياء حسن (2008)، إيناس عبد العزيز وآخرون (2013)، وماجدة ماضي (2013)، سامية الجارحي ، لمياء علي (2015)، مجدة مأمون سليم ، نفيسة أحمد علوان (2017) في مدى فاعلية أسلوب التعلم التعاوني في تنمية الجوانب المعرفية للطالبات مع اختلاف محتوى الوحدة المستخدمة في الدراسة الحالية.

وهذا يثبت وجود فروق بين التطبيقين القبلي والبعدي لصالح التطبيق البعدي أي أن استراتيجية الجيجسو نجحت في إكساب الطالبات المعارف المتضمنة للوحدة المستحدثة مما يثبت صحة الفرض الثاني.

**الفرض الثالث :**

ينص الفرض الثالث على ما يلي :

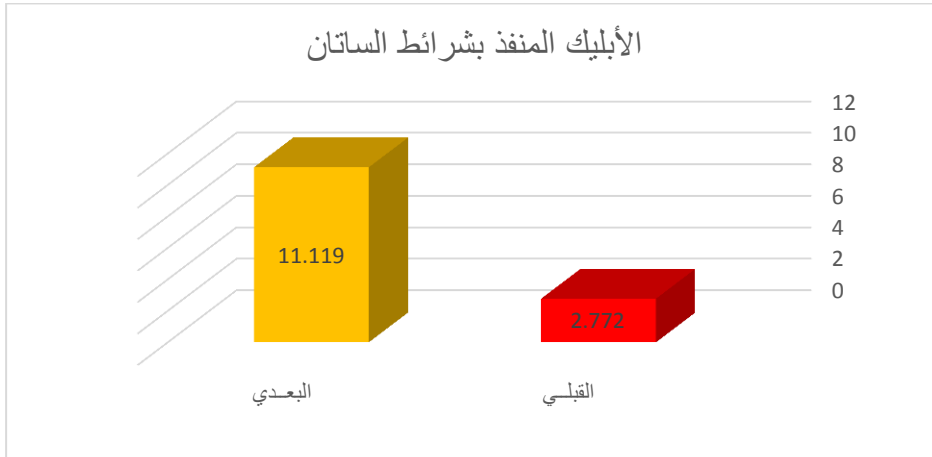
"توجد فروق دالة إحصائية بين متوسطي درجات الطالبات في التطبيق القبلي والبعدي لاختبار الأداء المهاري لصالح التطبيق البعدي".

وللتحقق من صحة هذا الفرض تم تطبيق اختبار "ت" والجداول التالية توضح ذلك :

جدول (11) دلالة الفروق بين متوسطي درجات الطالبات في التطبيق

القبلي والبعدي للمحور الأول "الأبليك المنفذ بشرائط الساتان"

التطبيق	المتوسط الحسابي "م"	الانحراف المعياري "ع"	عدد أفراد العينة "ن"	درجات الحرية "دج"	قيمة ت	مستوى الدلالة واتجاهها
القبلي	2.772	0.808	30	29	10.333	0.01 لصالح البعدي
البعدي	11.119	2.044				



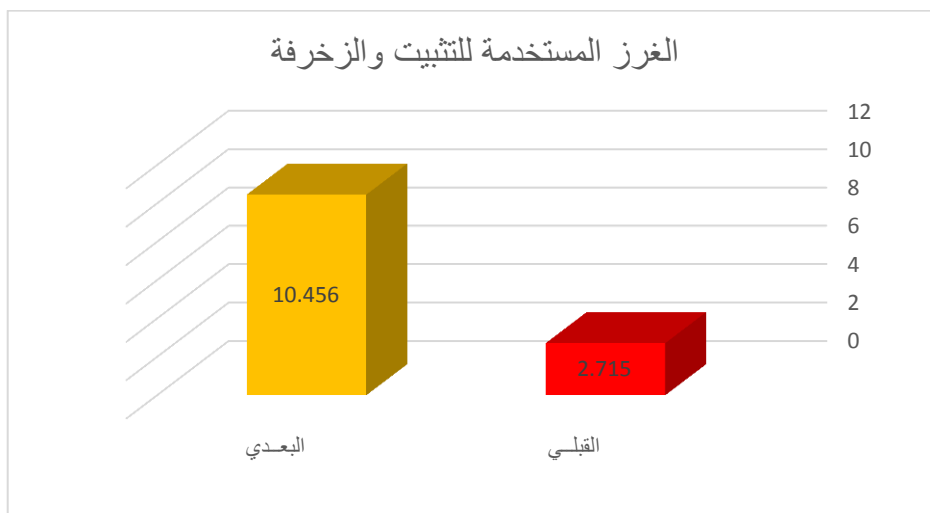
شكل (9) الفروق بين متوسطي درجات الطالبات في التطبيق القبلي والبعدي للمحور الأول "الأبليك المنفذ بشرائط الساتان"

يتضح من الجدول (11) والشكل (9) أن قيمة "ت" تساوي "10.333" للمحور الأول "الأبليك المنفذ بشرائط الساتان"، وهي قيمة ذات دلالة إحصائية عند مستوى 0.01 لصالح الاختبار البعدي، حيث كان متوسط درجات الطالبات في التطبيق البعدي "11.119"، بينما كان متوسط درجات الطالبات في التطبيق القبلي "2.772". وهذا يدل على فاعلية الوحدة المستحدثة في تنمية مهارات تنفيذ الأبليك بشرائط الساتان باستخدام استراتيجية الجيجسو من حيث المهارات الخاصة بالتنفيذ عن طريق عمل النسيج بدقة، قص الأبليك، ضبط المسافات بشكل دقيق.

جدول (12) دلالة الفروق بين متوسطي درجات الطالبات في التطبيق القبلي

## والبعدي للمحور الثاني "الغرز المستخدمة للتثبيت والزخرفة"

مستوى الدلالة واتجاهها	قيمة ت	درجات الحرية "د.ح"	عدد أفراد العينة "ن"	الانحراف المعياري "ع"	المتوسط الحسابي "م"	التطبيق
0.01 لصالح البعدي	7.711	29	30	0.739	2.715	القبلي
				2.174	10.456	البعدي



شكل (10) الفرق بين متوسطي درجات الطالبات في التطبيق القبلي

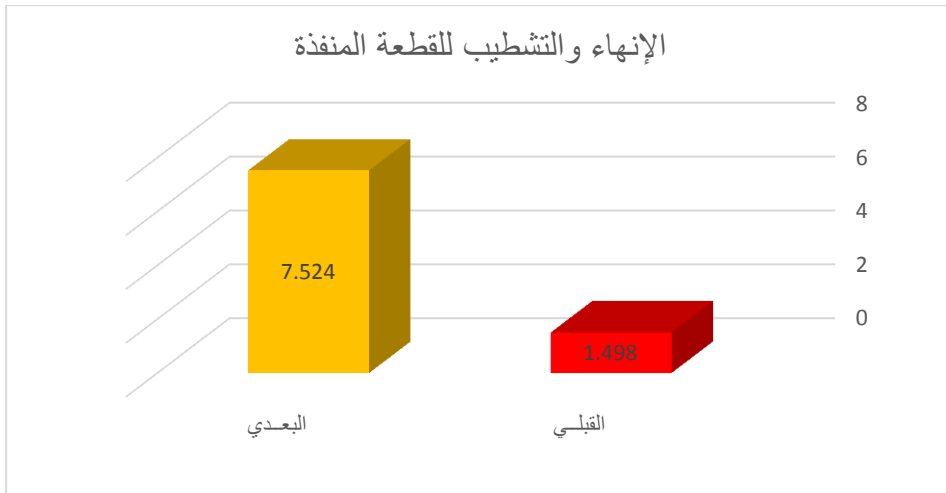
والبعدي للمحور الثاني "الغرز المستخدمة للتثبيت والزخرفة"

يتضح من الجدول (12) والشكل (10) أن قيمة "ت" تساوي "7.711" للمحور الثاني "الغرز المستخدمة للتثبيت والزخرفة"، وهي قيمة ذات دلالة إحصائية عند مستوى 0.01 لصالح الاختبار البعدي، حيث كان متوسط درجات الطالبات في التطبيق القبلي "2.715". وهذا يدل على فاعلية الوحدة المستحدثة في تنمية مهارة تثبيت وزخرفة الأبليلك باستخدام الغرز المناسبة من حيث التثبيت للأبليلك بشكل صحيح ودقيق وتناسق في اختيار الألوان المستخدمة.

جدول (13) دلالة الفرق بين متوسطي درجات الطالبات في التطبيق القبلي

والبعدي للمحور الثالث "الإنهاء والتشطيب للقطعة المنفذة"

مستوى الدلالة واتجاهها	قيمة ت	درجات الحرية "د.ح"	عدد أفراد العينة "ن"	الانحراف المعياري "ع"	المتوسط الحسابي "م"	التطبيق
0.01 لصالح البعدي	5.630	29	30	0.978	1.498	القبلي
				1.331	7.524	البعدي



شكل (11) الفرق بين متوسطي درجات الطالبات في التطبيق القبلي

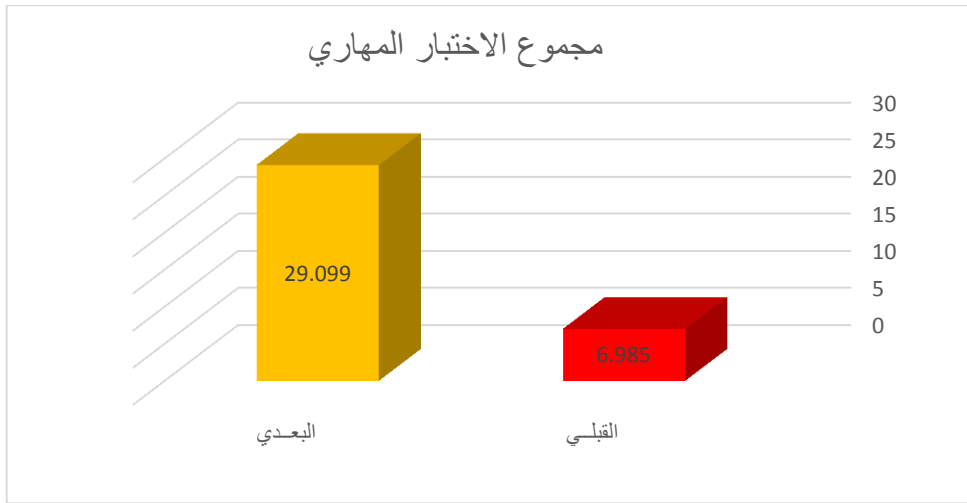
والبعدي للمحور الثالث "الإنهاء والتشطيب للقطعة المنفذة"

يتضح من الجدول (13) والشكل (11) أن قيمة "ت" تساوي "5.630" للمحور الثالث "الإنهاء والتشطيب للقطعة المنفذة"، وهي قيمة ذات دلالة إحصائية عند مستوى 0.01 لصالح الاختبار البعدي، حيث كان متوسط درجات الطالبات في التطبيق البعدي "7.524"، بينما كان متوسط درجات الطالبات في التطبيق القبلي "1.498". وهذا يدل على فاعلية الوحدة المستحدثة في تنمية مهارة الإنهاء والتشطيب والكي للقطع المنفذة من حيث ضبط الأبعاد بشكل دقيق والتشطيب والتنظيف والكي باتباع الطرق الصحيحة.

جدول (14) دلالة الفرق بين متوسطي درجات الطالبات في

التطبيق القبلي والبعدي للمجموع الكلي للاختبار المهاري

مستوى الدلالة واتجاهها	قيمة ت	درجات الحرية "د.ح"	عدد أفراد العينة "ن"	الانحراف المعياري "ع"	المتوسط الحسابي "م"	مجموع الاختبار المهاري
0.01 لصالح البعدي	23.111	29	30	1.116	6.985	القبلي
				3.508	29.099	البعدي



شكل (12) الفروق بين متوسطي درجات الطالبات في التطبيق القبلي والبعدي للمجموع الكلي للاختبار المهاري

يتضح من الجدول (14) والشكل (12) أن قيمة "ت" تساوي "23.111" للمجموع الكلي للاختبار المهاري ، وهي قيمة ذات دلالة إحصائية عند مستوى 0.01 لصالح الاختبار البعدي ، حيث كان متوسط درجات الطالبات في التطبيق البعدي "29.099" ، بينما كان متوسط درجات الطالبات في التطبيق القبلي "6.985" ، وبذلك يتحقق الفرض الثالث .

وهذا يدل على مدى فاعلية الوحدة المستحدثة باستخدام استراتيجية الجيجسو في تنمية مهارات الطالبات في تنفيذ الأبليلك بشرائط الساتان لزخرفة مفروشات حجرة الطفل واتفقت الدراسة الحالية مع دراسة كل من تامر السيد احمد (2011)، أمل محمد عبده (2007)، إيناس عبد العزيز، ومنى على عباس (2010)، أمل محمد ، لمياء حسن (2008)، إيناس عبد العزيز وآخرون (2013)، وماجدة ماضي (2013) ، سامية الجارحي ، لمياء علي(2015) ، مجدة مأمون سليم ، نفيسة أحمد علوان (2017) في تطبيق استراتيجية التعلم التعاوني في مجال الملابس والنسيج مع اختلاف المهارات المكتسبة لعينة الدراسة الحالية.

وهذا يثبت وجود فروق بين التطبيقين القبلي والبعدي لصالح التطبيق البعدي مما يدل على مدى فاعلية استراتيجية الجيجسو في إكساب الطالبات المهارات الخاصة لتنفيذ الأبليلك بشرائط الساتان لزخرفة مفروشات حجرة الطفل وبذلك يتحقق صحة الفرض الثالث.

توصيات البحث :-

1- استخدام فكرة الأبلبيك المنفذ بشرائط الساتان لتطبيقه لزخرفة منتجات أخرى مختلفة.

2- الحرص الدائم على تفعيل إستراتيجيات التعلم النشط بشكل دائم ومستمر لمقررات الملابس والنسيج.

3- العمل الدائم والمستمر على تحديث المشروعات المنفذة لمقرر التصميم والتطريز والكروشيه بطرق جديدة ومستحدثة.

### المراجع العربية :

1. إبراهيم عبد الواحد (2013) : " فاعلية استخدام استراتيجيتين في التعلم

النشط على تنمية مهارات الرسم الهندسي فى مادة التكنولوجيا لدى طالبات الصف التاسع الأساسي "، رسالة ماجستير - كلية التربية - الجامعة الإسلامية بغزة - فلسطين.

2. أسماء صالح البقاوي (2019) : " امكانيات تصميمية جديدة للحروف

والرقام العربية لطباعة مفروشات غرفة الطفل "، مجلة البحث العلمي في التربية - كلية البنات للآداب والعلوم والتربية - جامعة عين شمس - جزء (6) - عدد (20).

3. أسْمهان إسماعيل محمد النجار (2011) : " التقنيات المختلفة لأشغال

الإبرة وإمكانية توظيفها للارتقاء بالجوانب الجمالية للملابس المنزلية النسائية"، مجلة علوم وفنون - دراسات وبحوث - جامعة حلوان - مجلد (23) - عدد (1).

4. أشرف عبد الفتاح مصطفى، رحاب احمد إبراهيم (2012) : " أثر بعض

التقنيات على جمال المعلقة النسجية المستوحاة من المدرسة التأثيرية "، المؤتمر العلمي السنوي العربي الرابع - كلية التربية النوعية - جامعه المنصورة - مجلد (1).

5. افتكار احمد حامد منشي، شهيره عبد الهادي إبراهيم (2017) : "الاساليب

الزخرفية لإثراء القيم الجمالية للتي شيرت "، مجلة الفنون والأدب - علوم الانسانيات والاجتماع - عدد (14).

6. أمل محمد عبده (2007) : " مقارنة بين أسلوب التعلم التعاوني والتعلم التقليدي في وحدة من مقرر ملابس الطفل "، مجلة الاقتصاد المنزلي - جامعة الفيوم - مجلد (17) - عدد (4).
7. أمل محمد، لمياء حسن (2008) : " فاعلية برنامج مبني على إحدى استراتيجيات التعلم التعاوني الجيجسو في إكساب بعض مهارات تصميم وزخرفة الجاكيت ومهارات العمل التعاوني لطالبات المناهج والنسيج "، المؤتمر الدولي الأول " حوار الحضارات - قنوات الاتصال بين الشعوب " 3 : 5 نوفمبر - جامعة المنيا.
8. أمينة شوقي عبد الحليم على (2008) : " أثر التجريدية في استحداث تصميمات زخرفية لتوظيفها في مفروشات حجرة الطفل "، رسالة دكتوراه غير منشورة - كلية التربية النوعية - جامعة عين شمس.
9. إيمان إبراهيم إسماعيل عمار (2004) : " إمكانية الاستفادة من الأزياء والزخارف الفرعونية في إثراء الجانب الجمالي والوظيفي لملابس المرشدة السياحية ومكملاتها "، رسالة ماجستير غير منشورة - كلية الاقتصاد المنزلي - جامعة المنوفية.
10. إيناس عبد العزيز، منى على عباس (2010) : " فاعلية التعلم التعاوني في بناء النموذج الكلاسيك للأطفال من 4 - 6 سنوات "، مجلة عالم التربية - العدد (30).
11. إيناس عبد العزيز، فاطمه محمد حسن، منى على عباس (2013) : " فاعلية استخدام التعلم التعاوني داخل المعمل المفتوح في برنامج تنفيذ القعدة الصينية "، المؤتمر الدولي الأول للاقتصاد المنزلي " علوم الانسان التطبيقية والتكنولوجية في الألفية الثالثة " - جامعة حلوان - مايو.
12. تامر السيد احمد محمد شرف (2011) : " فاعلية برنامج قائم على الهايبر ميديا لتنمية مهارات تنفيذ مفروشات وملابس الأطفال من أقمشة وبقايا الأقمشة "، رسالة ماجستير - كلية الاقتصاد المنزلي - جامعة المنوفية.



13. جيهان محمد الجمل، مي ماهر محمود (2019): " فنون الطفل كمصدر لتصميم الأقمشة المطبوعة للمفروشات "، مجلة العمارة والفنون والعلوم الانسانية - عدد (13).
14. جيهان محمد الجمل، هبه محمد منصور محمد (2019): " الدمج ما بين طباعة المنسوجات وفن الأبليلك لإنتاج تصميمات تصلح لملابس الأطفال "، مجلة العمارة والفنون والعلوم الانسانية - عدد (13).
15. حسن حسين زيتون (2003): " استراتيجيات التدريس : رؤية معاصرة لطرق التعليم والتعلم "، ط(1) - عالم الكتب - القاهرة.
16. حنان عبد الحميد الغنائي (2001): " برامج تربية الطفل "، ط (1) - دار الصفاء - عمان - الأردن.
17. ردينه عثمان الأحمد، حذام عثمان يوسف (2001): " طرائق التدريس: منهج - أسلوب - وسيلة "، ط(1) - دار المناهج للنشر والتوزيع - عمان - الأردن.
18. رفعت محمود بهجات، امانى احمد عبد المنعم، سظام جابر ضويحي، نادره إبراهيم احمد (2018): " التعلم التعاوني - عناصره واستراتيجيات تطبيقه "، مجلة العلوم التربوية - عدد (37).
19. ساميه إبراهيمي (2019): " استراتيجيات التعلم التعاوني بين التنظير ومعوقات التطبيق "، مجلة دراسات نفسية وتربوية - مجلد (12) - عدد (2)
20. سامية أحمد حسن الجارحي، لمياء حسن علي(2015): "فاعلية التعلم التعاوني في تنمية معارف ومهارات التضريب الآلي لطلاب الفرقة الثالثة بقسم الملابس والنسيج"، المجلة المصرية للإقتصاد المنزلي، العدد(31)، كلية الإقتصاد المنزلي، جامعة حلوان.
21. ساميه احمد الشيخ، حنان العمودي (2006): " النسجيات اليدوية وتصميم الملابس "، ط (1) - مكتبة الرشد - المملكة العربية السعودية.

22. سعيدة مصطفى الحداد (2012) : " اقتباس زخارف من العصر العثماني لزخرفة مفروشات حجرة الطفل"، المؤتمر الدولي الأول العربي الخامس عشر للاقتصاد المنزلي - جامعة المنوفية- 27 : 28 مارس.
23. سناء محمد سليمان (2005) : " التعلم التعاوني اسسه - استراتيجياته - تطبيقاته"، ط (1) - عالم الكتب - القاهرة.
24. شيماء محمد احمد شطارة (2018) : " الاستفادة من الامكانيات التشكيلية للنسيج اليدوي لرفع القيمة الجمالي والوظيفية للمفروشات المنزلية"، المؤتمر السنوي العربي الثالث عشر - الدولي العاشر "التعليم العالي النوعي في مصر والوطن العربي في ضوء استراتيجيات التنمية المستدامة - مجلد (1).
25. عزه عبد العليم سرحان، رضوى مصطفى محمد رجب (2012) : " أبليكات مستحدثة من العينات سابقة الإعداد لمقرر التصميم والتطريز لإثراء مفروشات حجرة الطفل"، المؤتمر العلمي السنوي الرابع " إدارة المعرفة وإدارة رأس المال الفكري في مؤسسات التعليم العالي في مصر والوطن العربي - مجلد (1).
26. فؤاد ابو حطب، آمال صادق (2000) : " علم النفس التربوي"، ط (5) - مكتبة الانجلو المصرية - القاهرة.
27. كريمان مصطفى بيومي (2000) : " تحديث العناصر المستخدمة في تصميمات أقمشة الأطفال المطبوعة بما يناسب البيئة المصرية والاتجاهات التصميمية المعاصرة"، رسالة دكتوراه - كلية الفنون التطبيقية - جامعة حلوان.
28. كوثر حسين كوجك (2006) : " اتجاهات حديثة في المناهج وطرق التدريس - التطبيقات في مجال التربية الأسرية"، ط (2) - عالم الكتب - القاهرة.
29. ماجده محمد ماضي، هبه عاصم الدسوقي، رشا يحيى زكي (2013) : "فعالية التعلم التعاوني في تنمية مهارات إعداد نماذج الملابس الخارجية"،

- المؤتمر الدولي الأول للاقتصاد المنزلي " علوم الانسان التطبيقية والتكنولوجية في الألفية الثالثة " - جامعة حلوان - مايو.
30. مجدة مأمون رسلان سليم ، د. نفيسة أحمد أحمد علوان(2017): "فاعلية التعلم التعاوني في تنمية مهارات تنفيذ البطانة للمعطف الشتوي النسائي " المؤتمر الدولي التاسع "تطوير مخرجات التعليم العالي النوعي في مصر والعالم العربي في ضوء التنافسية العالمية "، كلية التربية النوعية ، جامعة المنصورة. 12-13 أبريل.
31. مجدي عزيز إبراهيم (2004) : " استراتيجيات التعليم وأساليب التعلم "، مكتبة الأنجلو المصرية - القاهرة.
32. محمد مصطفى الديب (2005) : " علم نفس التعلم التعاوني "، ط (1) - عالم الكتب - القاهرة.
33. منى محمد عادل النحاس، نيفين فاروق حسين (2017) : "الاستفادة من القيم الجمالية والتشكيلية لأعمال الفنان خوان ميرو في تصميم طباعة مفروشات غرف الطفل "، مجلة التصميم الدولية - مجلد (7) - عدد (4).
34. مها على الشيمي، حسن حسين طه (2011) : " استحداث تصميمات زخرفية على أساس التراكيب النسجية البسيطة لإثراء مادتي التصميم والنسيج لطلاب التربية الفنية "، مجلة بحوث التربية النوعية - عدد (23) - أكتوبر.
35. ميرفت مصطفى الحبروك (2000) : " تراكيب نسجية "، وزارة التربية والتعليم - جمهورية مصر العربية.
36. نجلاء بنت إبراهيم الهليل (2003) : " فن الترقيع والأبليك "، مكتبة الملك فهد الوطنية - المملكة العربية السعودية.
37. نجوى فاروق رجب، نجلاء فاروق رجب (2009) : " دراسة تجريبية عن إمكانية توظيف بعض الشخصيات الكارتونية التي تتسم بالتشويق في عمل مفروشات حجرة الطفل باستخدام فن الكروشيه "، مجلة بحوث الاقتصاد المنزلي - جامعة المنوفية - مجلد (19) - عدد (2) - أبريل.

38. نهال محمد حسن الغندور، عزة عبد النبي إبراهيم خليل، إلهام عبد العزيز محمد حسنين (2013): " دور التعليم النشط في تنمية الجانب المهاري من خلال تنفيذ مفروشات حجرة الطفل لطالبات جامعة الطائف"، عالم التربية - مجلد (س14) - عدد (44).
39. نيرمين عبد الرحمن عبد الباسط، وليد شعبان مصطفى رمضان (2006): " القيم الجمالية والوظيفية لأسلوب النسيج المضاف والاستفادة منه في تصميم وتنفيذ مفروشات حجرة الطفل"، مجلة علوم وفنون - دراسات وبحوث - جامعة حلوان - مجلد (18) - عدد (3).
40. هبة الله حسن مازن (2018): " استحداث صياغات طباعية بالاستفادة من الشخصيات الكارتونية بتقنيتي البصمات والقوالب الطبيعية لإثراء مفروشات حجرة الطفل المرحلة العمرية من سن 6-12 عاما"، المؤتمر العلمي الدولي الخامس " الدراسات البيئية وتطوير الفكر التنموي" - كلية التربية النوعية - جامعة القاهرة.
41. هبة عبد الله بسيوني (2018): " إمكانية الاستفادة من تقنيات النسيج اليدوي في إثراء القيمة الجمالية لملابس الفتيات"، مجلة التصميم الدولية - مجلد (8) - عدد (3).
42. وسام مصطفى عبد الموجود محمد، اميمة رؤوف محمد عبد الرحمن (2015): " استخدام الامكانات التشكيلية للتراكيب النسجية لرفع الجانب الجمالي والوظيفي لملابس الطفل بمرحلة الطفولة المتأخرة"، مجلة الاسكندرية للبحوث الزراعية - مجلد (60) - عدد (2) - أغسطس.
43. وسام ياسين عبد الرحمن حسن (2007): " تصميم أزياء مبتكرة باستخدام تقنيات فن الأبليك"، رسالة ماجستير - كلية التربية للاقتصاد المنزلي بمكة المكرمة - جامعة ام القرى.

المراجع الأجنبية :

44. **K.Green wood (2004)** : "Wearing : Control of Fabric Structure, Wood head LTD, Cambridge England.
45. **.Patrick, K. (2012).** Developing an inclusive democratic classroom "in action" through cooperative learning. Developing an inclusive democratic classroom " in Action" through cooperative learning, pp1-12
46. **Trujillo, F. (2002)** Aprendizaje Cooperative para la ensenonze de la lengua .

## ملحق رقم ( 1 )

الموضوع الأول : الأدوات والخامات اللازمة لعمل النسيج اليدوي بشرائط الساتان  
الأسبوع الأول : عدد الساعات: 2 نظري & 4 تطبيقي

المواد والخامات المطلوبة	الوسائل التعليمية	طرق التدريس	عناصر المحتوى	الأهداف التعليمية	الموضوعات الأساسية
*الأدوات اللازمة: - نول خشبي مقاس 30×30سم. - دبائيس ضغط. - ميير. *الخامات اللازمة: - عدد (2) بكرة شريط ساتان عرض 1 سم لونان مختلفان. - نصف متر فازلين متوسط السمك.	لتدريس هذا الموضوع يمكن - يمكن - الاستعانة بالوسائل التعليمية الآتية: - عرض نماذج للأدوات والخامات اللازمة لعمل النسيج اليدوي تم تجهيزها من قبل الباحثة.	يمكن تدريس هذا الموضوع عن طريق :- - محاضرة تتضمن شرح وتوضيح المفاهيم الأساسية لعناصر الموضوع. - تطبيق إستراتيجية التعلم التعاوني للجزء المهاري بالموضوع.	* الأدوات اللازمة لعمل النسيج اليدوي. * الخامات اللازمة لعمل النسيج اليدوي. * الشروط الواجب مراعاتها عند اختيار الأدوات والخامات.	بعد دراسة الطالبة لهذا الموضوع نتوقع منها أن تحقق الأهداف التالية: <b>الأهداف المعرفية:</b> 1- تتعرف على شرائط الساتان من حيث النوع والسمك. 2- توضح مواصفات الشرائط المستخدمة لعمل النسيج اليدوي. 3- تحدد نوع النول الخشبي الجيد للاستخدام. 4- تتعرف على أنواع الفازلين من حيث السمك. 5- تذكر نوع الفازلين الملائم لعمل النسيج بشرائط الساتان. <b>الأهداف المهارية:</b> 1- تجهز الأدوات الخاصة بالنسيج اليدوي قبل البدء في العمل. 2- تختار الأدوات الجيدة الخاصة بتنفيذ النسيج اليدوي بدقة.	الأدوات والخامات اللازمة لعمل النسيج اليدوي بشرائط الساتان.

## الموضوع الثاني : النسيج السادة 1/1 الأسبوع الثاني عدد الساعات: 2 نظري &amp; 4 تطبيقي

الموضوعات الأساسية	الأهداف التعليمية	عناصر المحتوى	طرق التدريس	الوسائل التعليمية	المواد والخامات المطلوبة
التركيب النسجي السادة 1/1.	بعد دراسة الطالبة لهذا الموضوع نتوقع منها أن تحقق الأهداف التالية: الأهداف المعرفية: 1- تحدد المقدار المناسب لطول الشريط لعمل السدى تبعاً لطول النول الخشبي. 2- تحدد المقدار المناسب لطول الشريط لعمل اللحمة تبعاً لعرض النول الخشبي. 3- تشرح طريقة النسيج الصحيحة للتركيب النسجي السادة 1/1 الأهداف المهارية: 1- تثبت الشريط طولياً لعمل السدى بدقة. 2- تثبت الشريط عرضياً لعمل اللحمة. 3- تستخدم دبابيس الضغط لتثبيت شرائط الساتان على النول بطريقة صحيحة. 4- تنسج التركيب النسجي بشكل دقيق. 5- تثبت الفازلين خلف النسيج بدقة. 6- تنزع النسيج السادة من على النول بشكل دقيق.	* مواصفات وتركيب النسيج السادة 1/1. * طريقة إعداد النسيج السادة 1/1.	يمكن تدريس هذا الموضوع عن طريق :- - محاضرة - تتضمن شرح وتوضيح المفاهيم الأساسية لعناصر الموضوع. - تطبيق إستراتيجية الجيسسو للجزء المهاري بالموضوع.	تدريس هذا الموضوع يمكن الاستعانة بالوسائل التعليمية الآتية: - عرض نموذج تدريبي أمام رائدات المجموعات من الطالبات لشرح كيفية تنفيذ النسيج السادة على النول بطريقة صحيحة.	* الأدوات اللازمة: - نول خشبي مقاس 30×30سم. - دبابيس ضغط. - ميبر. *الخامات اللازمة: - عدد (2) بكرة شريط ساتان عرض 1 سم لونان مختلفان. - نصف متر فازلين متوسط السمك.

الموضوع الثالث : الأبليلك المنفذ بشرائط الأسبوع الثالث عدد الساعات: 2 نظري & 4 تطبيقي

الموضوعات الأساسية	الأهداف التعليمية	عناصر المحتوى	طرق التدريس	الوسائل التعليمية	المواد والخامات المطلوبة
الأدوات والخامات اللازمة لعمل الأبليلك المنفذ بشرائط الساتان.	بعد دراسة الطالبة لهذا الموضوع نتوقع منها أن تحقق الأهداف التالية: <b>الأهداف المعرفية:</b> 1- تحدد الوحدة الزخرفية المستخدمة في التنفيذ. 2- تذكر خطوات نقل الوحدة على النسيج المنفذ بشرائط الساتان. 3- تعدد الأدوات الخاصة بنقل الوحدة على النسيج المنفذ. 4- تذكر أنواع الكربون الملائم لنقل الوحدة. 5- توضح أهمية شريط القياس في العمل. 6- تحدد طريقة القص الصحيحة للوحدة. <b>الأهداف المهارية:</b> 1- تجهز الأدوات الخاصة بنقل الوحدة على النسيج المنفذ. 2- تقص الوحدة بطريقة صحيحة.	*الأدوات اللازمة لتنفيذ الأبليلك بشرائط الساتان. * خطوات تنفيذ الأبليلك بشرائط الساتان. تذكر خطوات نقل الوحدة على النسيج المنفذ بشرائط الساتان. تعدد الأدوات الخاصة بنقل الوحدة على النسيج المنفذ. تذكر أنواع الكربون الملائم لنقل الوحدة. توضح أهمية شريط القياس في العمل. تحدد طريقة القص الصحيحة للوحدة.	يمكن تدريس هذا الموضوع عن طريق :- - محاضرة - تتضمن شرح وتوضيح المفاهيم الأساسية لعناصر الموضوع. - تطبيق إستراتيجية الجيجسو للجزء المهاري بالموضوع.	لتدريس هذا الموضوع يمكن - الاستعانة بالوسائل التعليمية الآتية: - عرض نموذج لتنفيذ الأبليلك بشرائط الساتان امام رائدات المجموعات.	*الأدوات اللازمة: - مقص. - ورق كربون. - قلم رصاص. - دبابيس إبرة. *الخامات اللازمة: - نسيج سادة 1/1 منفذ مسبقا لتنفيذ الأبليلك.



الموضوع الرابع : تثبيت الأبليك المنفذ بشرائط الأسبوع الرابع : عدد الساعات: 2 نظري & 4 تطبيقي  
الساتان على القماش

الموضوعات الأساسية	الأهداف التعليمية	عناصر المحتوى	طرق التدريس	الوسائل التعليمية	المواد والخامات المطلوبة
الأدوات والخامات اللازمة لتثبيت الأبليك المنفذ بشرائط الساتان على القماش.	بعد دراسة الطالبة لهذا الموضوع نتوقع منها أن تحقق الأهداف التالية: <b>الأهداف المعرفية:</b> 1- تذكر طريقة تثبيت الأبليك على القماش باستخدام السراجة. 2- توضح الغرزة المستخدمة لتثبيت الأبليك على القماش. 3- توضح كيفية الضبط الجيد للوحدة أثناء تنفيذ الغرزة. 4- تذكر الغرزة المستخدمة لزخرفة الوحدة الزخرفية <b>الأهداف المهارية:</b> 1- تثبت الأبليك على القماش باستخدام السراجة. 2- تقوم بعمل البداية لغرزة البطانية بطريقة صحيحة. 3- تقوم بعمل النهاية لغرزة البطانية بطريقة صحيحة. 4- تقوم بعمل غرزة الفرع للزخرفة بشكل جمالي.	* الأدوات اللازمة لتثبيت الأبليك المنفذ بشرائط الساتان على القماش. * الخامات اللازمة لتثبيت الأبليك المنفذ بشرائط الساتان على القماش.	يمكن تدريس هذا الموضوع عن طريق :- - محاضرة - تتضمن شرح وتوضيح المفاهيم الأساسية لعناصر الموضوع. - تطبيق إستراتيجية التعلم التعاوني للجزء المهاري بالموضوع.	لتدريس هذا الموضوع يمكن الاستعانة بالوسائل التعليمية الآتية: - عرض نموذج لكيفية تثبيت الأبليك المنفذ بشرائط الساتان على القماش امام رائدات المجموعات.	* الأدوات اللازمة:- ابرة خياطة. - ابرة تطريز رقم 7. - مقص تطريز. *الخامات اللازمة: - خيط سراجة. - خيط كوتن بارليه بلون ملائم.

المواد والخامات المطلوبة	الوسائل التعليمية	طرق التدريس	عناصر المحتوى	الأهداف التعليمية	الموضوعات الأساسية
*الأدوات والخامات اللازمة: - ماكينة خياطة. - شريط قياس. - مقص. *الخامات اللازمة: - بكرة خيط.	لتدريس هذا الموضوع يمكن - الاستعانة بالوسائل التعليمية الآتية: - عرض نموذج أمام الطالبات لكيفية تشطيب المنتج امام رائدات المجموعات.	يمكن تدريس هذا الموضوع عن طريق: - محاضرة تتضمن شرح وتوضيح المفاهيم الأساسية لعناصر الموضوع. - تطبيق إستراتيجية التعلم التعاوني للجزء المهاري بالموضوع.	* الأدوات اللازمة لتشطيب المنتج. * الشروط الواجب مراعاتها عند تشطيب المنتج.	بعد دراسة الطالبة لهذا الموضوع نتوقع منها أن تحقق الأهداف التالية: <b>الأهداف المعرفية:</b> 1- توضح طريقة ضبط أبعاد المنتج للتمكين بشكل صحيح. 2- توضح طريقة تشطيب المنتج بطريقة صحيحة. <b>الأهداف المهارية:</b> 1- تضبط أبعاد المنتج بطريقة صحيحة. 2- تقوم بتشطيب المنتج بطريقة صحيحة.	الأدوات والخامات اللازمة لتشطيب المنتج.

الموضوع السادس : التنظيف والكي للمنتج الأسبوع السادس : عدد الساعات: 2 نظري &amp; 4 تطبيقي

الموضوعات الأساسية	الأهداف التعليمية	عناصر المحتوى	طرق التدريس	الوسائل التعليمية	المواد الخامات المطلوبة
الأدوات والخامات اللازمة لتنظيف وكي المنتج.	بعد دراسة الطالبة لهذا الموضوع نتوقع منها أن تحقق الأهداف التالية: <b>الأهداف المعرفية:</b> 1- توضح أهمية التنظيف لبقايا الخيوط على القطعة. 2- تحدد أساليب الكي المناسبة للمنتج. <b>الأهداف المهارية:</b> 1- تقوم بتنظيف أي بقايا للخيوط على المنتج المنفذ. 2- تستخدم المكواة بعد الانتهاء من تنفيذ المنتج بشكل صحيح.	* الأدوات اللازمة لعملية التنظيف. * الأدوات اللازمة لعملية الكي. * الشروط الواجب مراعاتها عند كي المنتج	يمكن تدريس هذا الموضوع عن طريق :- - محاضرة - تتضمن شرح وتوضيح المفاهيم الأساسية لعناصر الموضوع. - تطبيق إستراتيجية التعلم التعاوني للجزء المهاري بالموضوع.	لتدريس هذا الموضوع يمكن الاستعانة بالوسائل التعليمية الآتية: - عرض نموذج لتوضيح كيفية التنظيف والكي.	*الأدوات اللازمة: - مقص صغير. - مكواة.

ملحق رقم (2)

الاختبار التحصيلي ( قبلي / بعدي )

\*\*\*\*\*

أجيب عن الأسئلة التالية :-

السؤال الأول :

في نموذج الإجابة التالي للسؤال قومي بتظليل الدائرة المناسبة ● لكل عبارة من حيث الصواب والخطأ :-

- 1- تتم عملية التشطيب النهائي للمنتج عن طريق التنظيف بالبخار.
- 2- يجب مراعاة أن يكون خيط التثبيت طويلا جدا عند إتمام عملية التطريز.
- 3- لتنفيذ غرزة البطانية نبدأ من اليسار إلى اليمين.
- 4- من عيوب النسيج السادة قلة تماسك الخيوط وقابليتها للتوير والتسيل.
- 5- يفضل تحديد أبعاد الوحدة الزخرفية على الأبليك قبل إجراء عملية التثبيت على القماش.
- 6- من طرق الكي الصحيحة لخامات النسيج المطرزة الكي العادي.
- 7- توضع مادة التقوية للأبليك المنفذ بشرائط الساتان من أجل الحفاظ على الصبغة.
- 8- من الخامات المستخدمة لعمل الأبليك المنفذ بشرائط الساتان هي النول الخشبي.
- 9- يستخدم شريط القياس عن تثبيت الأبليك على القماش لضبط المسافات.
- 10- تستخدم خامات التقوية لإعطاء بروز وناحية جمالية للأبليك.
- 11- بعد إجراء عملية التثبيت للأبليك تأتي عملية التشطيب للقطعة.
- 12- عند تثبيت الأبليك على قماش الأرضية تستخدم دبابيس الضغط.
- 13- لقص الأبليك المنفذ بشرائط الساتان لعمل وحدة زخرفية يستخدم المقص ذو الحجم الكبير.
- 14- عند تحديد ألوان شرائط الساتان لعمل الأبليك يتم اختيارها بشكل عشوائي.
- 15- يتم تحديد حجم الوحدة للأبليك المنفذ بشرائط الساتان تبعا لمسافة الأرضية المثبت عليها.
- 16- يستخدم خيط السراجة الناعم لتثبيت الأبليك المنفذ بشرائط الساتان على الأرضية.
- 17- تعد الأقمشة الصوفية 100% من أفضل أنواع الأقمشة المستخدمة لمفروشات حجرة الطفل.
- 18- إزالة البقع هي المقصود بعملية التنظيف النهائي للمنتج.
- 19- تغليف القطعة بعد الانتهاء من تنفيذها هي المعنى لكلمة تشطيب.
- 20- عند استخدام خيط التثبيت للأبليك المنفذ بشرائط الساتان لا بد أن يكون اللون عكس لون الأبليك.
- 21- لكي نحافظ على شكل غرزة التثبيت للأبليك لا بد ان يكون الشد قويا جدا للخيط.
- 22- لإنهاء غرزة البطانية يتم وضع الخيط في فتحة النهاية وتثبيته من الخلف.

- 23- يتم استخدام الماء في لصق الفازلين على الأبليك المنفذ بشرائط الساتان.  
 24- من مميزات النسيج السادة أنه لا يتسخ بسهولة.  
 25- عند بداية التطريز بعرزة الفرع يفضل عمل عقدة صغيرة من الخيط منعاً للانفلات.

**السؤال الثاني : اختيار من متعدد :-**

يجب اختيار إجابة واحدة فقط عن طريق تظليل ● دائرة مناسبة واحدة فقط لكل سؤال وفي حالة عدم الالتزام تلغى درجة العبارة ( يتم التظليل باللون الأزرق )

1- عند نزع دبائيس الضغط بعد إنهاء عملية النسيج من النول الخشبي لابد أن يتم النزع

أ -	بدقة.	ب -	بقوة.
ج -	بالقص حوله.	د -	بتنسيل الشريط.

2- عند تثبيت الفازلين على نسيج النول لابد ان تستخدم درجة حرارة

أ -	قليلة	ب -	متوسطة
ج -	عالية جدا	د -	عالية

3- من الأدوات المستخدمة لنقل الوحدة الزخرفية على النسيج المستخدم لعمل الأبليك

أ -	إبر التطريز	ب -	خيط التطريز
ج -	الكربون	د -	القماش

4- من الخامات المستخدمة لعمل النسيج السادة 1/1

أ -	شريط الساتان	ب -	النول الخشبي
ج -	المبير	د -	دبائيس الضغط

5- عند نقل الوحدة الزخرفية على النسيج المنفذ بشرائط الساتان يستخدم كربون

أ -	غامق	ب -	أسود
ج -	أزرق	د -	فاتح

6- يفضل عند تحديد ألوان الأبليك المنفذ بشرائط الساتان أن تكون الألوان

أ -	نفس لون القماش	ب -	ملائم للون القماش
ج -	اختيار عشوائي	د -	كل ما سبق

7- يستخدم عند تثبيت الأبليك المنفذ بشرائط الساتان على أرضية القماش عرزة

أ -	السلسلة	ب -	الفتون
ج -	الفرع	د -	البطانية

8- يتبع عند عمل شرائط الساتان للنول اليدوي لخطوط اللحمة للنسيج السادة 1/1

أ -	نفس خطوات تنفيذ السدى	ب -	طريقة مختلفة لتنفيذ السدى
ج -	عكس اتجاه تنفيذ السدى	د -	كل ما سبق

9- يعد انصب أنواع الفازلين لتثبيت شرائط الساتان على النول السمك

أ -	المتوسط	ب -	الرقيق
ج -	السميك	د -	كل ما سبق

10- عند قص شرائط الساتان على النول لعمل السدى لابد أن تكون

أ -	أطول قليلا	ب -	أقصر قليلا
ج -	نفس المقاس	د -	ضعف المقاس

**11- عند شد شريط الساتان على النول لعمل النسيج السادة لابد أن يكون الشد**

أ -	تاما	ب -	متوسطا
ج -	قليلا	د -	كل ما سبق

**12- يستخدم لتثبيت شرائط الساتان على النول**

أ -	دبابيس الإبرة	ب -	مبير
ج -	إبرة تطريز	د -	دبابيس ضغط

**13- من الأدوات الخاصة بعمل النسيج السادة 1/1**

أ -	المبير	ب -	إبرة التطريز
ج -	شريط الساتان	د -	الفازلين

**14- يستخدم لإظهار الخطوط الجمالية والتفصيلية للوحدة الزخرفية المنفذة بالأبليك غرزة**

أ -	البطانية	ب -	الفتون
ج -	الفرع	د -	السلسلة

**15- لابد من ترك مسافة 2 مم حول الوحدة الزخرفية للأبليك المنفذ حفاظا عليه من**

أ -	البرم	ب -	التجدد
ج -	الاستطالة	د -	التنسيل

**16- للقيام بعملية التشطيب للقطعة عند الانتهاء من تثبيت الأبليك يتم عن طريق**

أ -	الكي	ب -	التمكين
ج -	التخلص من الخيوط	د -	الغسيل

**17- عند تثبيت الأبليك على أرضية النسيج يستخدم**

أ -	دبابيس الضغط	ب -	السراجة
ج -	أ، ب معا	د -	غير ما سبق

**18- من أفضل الأشرطة المستخدمة للساتان في عمل الأبليك**

أ -	الرفع جدا	ب -	المتوسط السمك
ج -	العريض	د -	كل ما سبق

**19- بعد الانتهاء من تثبيت الأبليك بغرزة البطانية يتم**

أ -	قص الخيط	ب -	شد الخيط الزائد
ج -	تثبيت الخيط من الخلف	د -	تنسيل الخيط الزائد

**20- يفضل عند تثبيت الأبليك المنفذ بشرائط الساتان باستخدام غرزة البطانية أن يكون حجم الغرز**

أ -	متساوية	ب -	مختلفة
ج -	عشوائية	د -	متباعدة

**21- من أفضل أنواع الأقمشة المستخدمة لمفروشات حجرة الطفل**

أ -	الحرير	ب -	الكتان
ج -	القطن	د -	الصوف

**22- يفضل عند تثبيت الأبليك المنفذ بشرائط الساتان استخدام خيوط**

أ -	حريرية	ب -	صوفية
ج -	قطنية	د -	كتانية

23- من القطع الأساسية المكونة لسرير حجرة الطفل

أ -	ملء السرير	ب -	خدائية
ج -	المخدة	د -	كل ما سبق

24- عند اختيار الوحدات الزخرفية لمفروشات حجرة الطفل لابد أن تكون

أ -	صغيرة جدا	ب -	كبيرة جدا
ج -	متوسطة الحجم	د -	غير ما سبق

25- يتوقف اختيار نوع وحدات مفروشات حجرة الطفل

أ -	الموضة	ب -	سن الطفل
ج -	الطقس	د -	كل ما سبق

ملحق رقم ( 3 )

مفتاح تصحيح الاختباري التحصيلي ( قبلي / بعدي )

إجابة السؤال الأول :

يجب تظليل ● دائرة مناسبة واحدة فقط لكل سؤال وفي حالة عدم الالتزام تلغى درجة العبارة

الإجابة			م	الإجابة		
x	✓	م		x	✓	م
●	○	14	●	○	1	
○	●	15	●	○	2	
○	●	16	○	●	3	
●	○	17	●	○	4	
●	○	18	○	●	5	
●	○	19	●	○	6	
●	○	20	●	○	7	
●	○	21	●	○	8	
○	●	22	○	●	9	
●	○	23	●	○	10	
●	○	24	○	●	11	
●	○	25	●	○	12	
			●	○	13	

## إجابة السؤال الثاني :

يجب تظليل ● دائرة مناسبة واحدة فقط لكل سؤال وفي حالة عدم الالتزام تلغى درجة العبارة

الإجابة				م
د	ج	ب	أ	
<input type="radio"/>	<input type="radio"/>	<input type="radio"/>	<input checked="" type="radio"/>	1
<input checked="" type="radio"/>	<input type="radio"/>	<input type="radio"/>	<input type="radio"/>	2
<input type="radio"/>	<input checked="" type="radio"/>	<input type="radio"/>	<input type="radio"/>	3
<input type="radio"/>	<input type="radio"/>	<input type="radio"/>	<input checked="" type="radio"/>	4
<input checked="" type="radio"/>	<input type="radio"/>	<input type="radio"/>	<input type="radio"/>	5
<input type="radio"/>	<input type="radio"/>	<input checked="" type="radio"/>	<input type="radio"/>	6
<input checked="" type="radio"/>	<input type="radio"/>	<input type="radio"/>	<input type="radio"/>	7
<input type="radio"/>	<input checked="" type="radio"/>	<input type="radio"/>	<input type="radio"/>	8
<input type="radio"/>	<input type="radio"/>	<input type="radio"/>	<input checked="" type="radio"/>	9
<input type="radio"/>	<input type="radio"/>	<input type="radio"/>	<input checked="" type="radio"/>	10
<input type="radio"/>	<input type="radio"/>	<input checked="" type="radio"/>	<input type="radio"/>	11
<input checked="" type="radio"/>	<input type="radio"/>	<input type="radio"/>	<input type="radio"/>	12
<input type="radio"/>	<input type="radio"/>	<input type="radio"/>	<input checked="" type="radio"/>	13
<input type="radio"/>	<input checked="" type="radio"/>	<input type="radio"/>	<input type="radio"/>	14
<input checked="" type="radio"/>	<input type="radio"/>	<input type="radio"/>	<input type="radio"/>	15
<input type="radio"/>	<input type="radio"/>	<input checked="" type="radio"/>	<input type="radio"/>	16
<input type="radio"/>	<input type="radio"/>	<input checked="" type="radio"/>	<input type="radio"/>	17
<input type="radio"/>	<input type="radio"/>	<input checked="" type="radio"/>	<input type="radio"/>	18
<input type="radio"/>	<input checked="" type="radio"/>	<input type="radio"/>	<input type="radio"/>	19
<input type="radio"/>	<input type="radio"/>	<input type="radio"/>	<input checked="" type="radio"/>	20
<input type="radio"/>	<input checked="" type="radio"/>	<input type="radio"/>	<input type="radio"/>	21
<input type="radio"/>	<input checked="" type="radio"/>	<input type="radio"/>	<input type="radio"/>	22
<input checked="" type="radio"/>	<input type="radio"/>	<input type="radio"/>	<input type="radio"/>	23
<input type="radio"/>	<input checked="" type="radio"/>	<input type="radio"/>	<input type="radio"/>	24
<input type="radio"/>	<input type="radio"/>	<input checked="" type="radio"/>	<input type="radio"/>	25

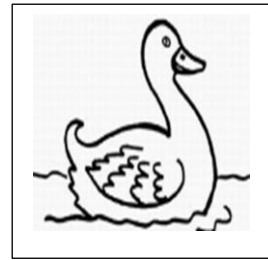
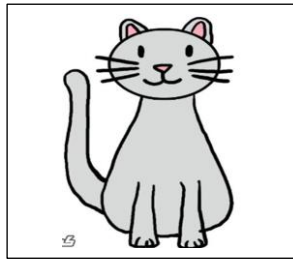
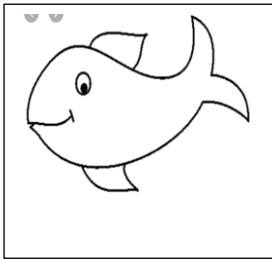
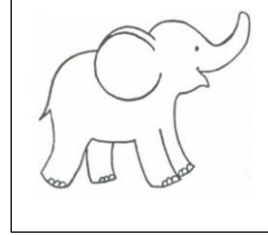
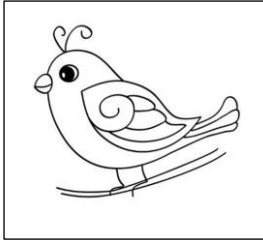
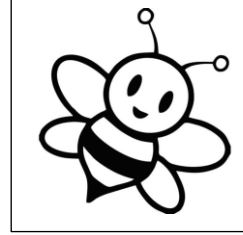
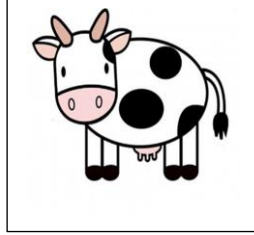
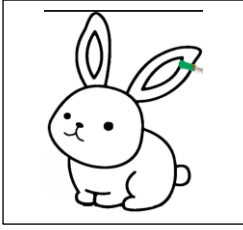


ملحق رقم ( 4 )

الاختباري المهاري ( قبلي / بعدي )

أمامك وحدات زخرفية لمفروشات حجره الطفل قومي باختيار احد منها لتنفيذ الآتي :-

1. نسيج منفذ بشرائط الساتان بتركيب نسجي 1/1 على النول الخشبي باستخدام لونين مختلفين
2. أبلتك وتثبيتته على خدادية تصلح لحجره الطفل أبعاد 25 × 35 سم.
3. إتباع قواعد التشطيب والإنهاء الملائمة للمنتج.



## ملحق رقم ( 5 )

## مقياس التقدير

مستوى الأداء			المهارات وإجراءاتها السلوكية	م
1	2	3		
<b>أولا : الأبليك المنفذ بشرائط الساتان</b>				
			1 عمل النسيج اليدوي سادة 1/1 بشرائط الساتان بدقة	
			2 قص حدود الأبليك مع ترك 2 مم حول الوحدة الزخرفية بشكل دقيق.	
			3 تثبيت الأبليك المنفذ بشرائط الساتان بطريقة صحيحة	
			4 ضبط المسافات بين الوحدة المنفذة وقماش الأرضية بدقة.	
			5 وضع الوحدة الزخرفية على أرضية القماش بشكل ملائم.	
			6 استخدام كربون ملائم للون الأرضية والأبليك	
<b>ثانيا : العرز المستخدمة للتثبيت والزخرفة</b>				
			1 تثبيت خيط غرزة البطانية لعمل البداية بشكل صحيح.	
			2 تثبيت خيط غرزة البطانية لعمل النهاية بشكل صحيح.	
			3 تنفيذ غرز البطانية بتساو في الشكل والحجم بدقة.	
			4 استخدام الخيط لتثبيت الأبليك على الأرضية بلون ملائم.	
			5 تناسق الألوان المستخدمة لشرائط الساتان والأرضية وخيط التثبيت.	
			6 زخرفة الوحدة باستخدام غرزة الفرع والمكملات بشكل جمالي	
<b>ثالثا : الإنهاء والتشطيب للقطعة المنفذة</b>				
			1 ضبط أبعاد قماش أرضية المنتج بشكل دقيق.	
			2 تشطيب القطعة المنفذة بطريقة صحيحة.	
			3 تنظيف القطعة من بقايا الخيوط بدقة.	
			4 كي القطعة المنفذة بطريقة جيدة.	

## ملحق رقم ( 6 )

## أسماء الأساتذة المحكمين ووظائفهم

م	الاسم	الوظيفة
1	أ.د/ فايز عبد الحميد	أستاذ المناهج وطرق التدريس - كلية التربية - جامعة المنيا.
2	أ.د/ وليد شعبان	أستاذ الملابس والنسيج - كلية الاقتصاد المنزلي - جامعة حلوان
3	أ.د/ حاتم الرفاعي	أستاذ الملابس والنسيج - كلية الاقتصاد المنزلي - جامعة حلوان
4	أ.د/ هبة عاصم	أستاذ الملابس والنسيج - كلية التربية النوعية - جامعة عين شمس
5	أ.د. / سوزان عبد الحميد	أستاذ الملابس والنسيج المساعد - كلية التربية النوعية - جامعة الفيوم
6	أ.م.د/ رشا مبارك	أستاذ الملابس والنسيج المساعد - كلية التربية النوعية - جامعة المنوفية
7	أ.م.د/ ياسمين الكحكي	أستاذ الملابس والنسيج المساعد - كلية التربية النوعية - جامعة أسيوط
8	أ.م.د/ منصوره سيد سليمان	أستاذ الملابس والنسيج المساعد - كلية التربية النوعية - جامعة عين شمس
9	د/ سحر برعي عبد اللطيف	أستاذ الملابس والنسيج المساعد - كلية التربية النوعية - جامعة الزقازيق

ملحق رقم ( 7 )

نماذج لأعمال الطالبات بالاختبار المهاري البعدي

