

برنامج مقترح يستخدم الحاسب الآلي لتذليل بعض صعوبات

إستذكار الإملاء اللحني في مادة تدريب السمع

لدى طالب كلية التربية النوعية

د/ أسامة محمد سمير رضوان¹

المستخلص:

تمثل الفنون بشكل عام ثقافة الدول والشعوب، وتعتبر الموسيقى أحد أهم الفنون التي تشكل تلك الثقافات والتي يسهل إنتقالها وتدوالها بين الدول والشعوب وذلك لأن الموسيقى لغة عالمية موحدة بين الجميع وذلك يساهم بشكل كبير في تداول المؤلفات الموسيقية وإنتشارها، كما يساهم في إنتشار البحث العلمي المرتبط بذلك النوع من الفنون.

ومن أهم المواد الموجودة في مجال التربية الموسيقية هي تدريب السمع لما لهذه المادة من تأثير كبير في رفع مستوى الطالب في مختلف المواد والتخصصات الأخرى، فتعد مادة تدريب السمع من أهم المواد المساعدة للعديد من المواد والتخصصات الأخرى لما تشتمل عليه من تنوع في فروعها التي تشمل الجانب الإيقاعي والجانب اللحني وجانب تدريب السمع.

ومما لا شك فيه أن التكنولوجيا قد تقدمت بشكل كبير في العصر الحالي حتى شملت جميع المجالات والتخصصات والتي من ضمنها مجال التربية الموسيقية، وتحديدًا تخصص تدريب السمع الذي شهد العديد من البرامج التخصصية لهذا المجال، وهو ما سوف يتم تناوله في البحث الحالي وكيفية الإستفادة من هذا التقدم التكنولوجي لتذليل بعض صعوبات الإملاء اللحني والذي يعد أحد بنود مادة تدريب السمع.

وإشتمل البحث على إطار نظري لتوضيح بعض المصطلحات والمفاهيم المرتبطة بالبحث الراهن مثل بناء البرنامج التعليمي، والحاسب الآلي، والمفاهيم الخاصة بتدريب السمع.

¹مدرس الصولفيج، الإيقاع الحركي، والإرتجال قسم التربية الموسيقية - كلية التربية النوعية - جامعة المنيا.

وتم تنفيذ التجربة العملية للبحث وشرحها من خلال الإطار التطبيقي الذي تطرق بالتفصيل إلى عينة البحث وجلساته وشرح جميع البرامج التي تم إستخدامها داخل الإطار التطبيقي للبحث والذي أدى بدوره للوصول إلى نتائج البحث المذكور، وأُختتم البحث بالتوصيات والمراجع.

الكلمات المفتاحية : برنامج مقترح ، الحاسب الآلي ، الإملاء اللحني ، تدريب سمع ، تذليل صعوبات ، كلية التربية النوعية.

A proposed program that uses computers to overcome some of the difficulties of recalling melodic dictation in the subject of hearing training for students of the Faculty of Specific Education

Dr. Osama Muhammad Samir Radwan

Abstract :

This Research clearly addresses the improvement of student level of Faculty Of Specific Education Music Department in some skills of solfeggio specially in Melody dictation by using Software Computer that using to write music Sheet. This technology helps us to make student depend on them self not totally on teacher by making the material available all the time with them. So, student can listen to the examples and notate it. The research take about melody examples that student write it. Research student was grouped to two groups, one of them study with normal way and the second group study with new method. The theoretical chapter that talk about how to use the software programs. The results of this research appeared that the improvement degrees of new way is higher than the improvement degrees of normal way.

Keywords: Suggested program, computer, melodic dictation, hearing training, overcoming difficulties, Faculty of Specific Education.

المقدمة:

تمثل الفنون بشكل عام ثقافة الدول والشعوب، وتعتبر الموسيقى أحد أهم الفنون التي تشكل تلك الثقافات والتي يسهل إنتقالها وتدوالها بين الدول والشعوب وذلك لأن الموسيقى لغة عالمية موحدة بين الجميع وذلك يساهم بشكل كبير في تداول المؤلفات الموسيقية وإنتشاؤها، كما يساهم في إنتشار البحث العلمي المرتبط بذلك النوع من الفنون.

ومن أهم المواد الموجودة في مجال التربية الموسيقية هي تدريب السمع لما لهذه المادة من تأثير كبير في رفع مستوى الطالب في مختلف المواد والتخصصات الأخرى، فتعد مادة تدريب السمع من أهم المواد المساعدة للعديد من المواد والتخصصات الأخرى لما تشتمل عليه من تنوع في فروعها التي تشمل الجانب الإيقاعي والجانب اللحني وجانب تدريب السمع.

ومما لا شك فيه أن التكنولوجيا قد تقدمت بشكل كبير في العصر الحالي حتى شملت جميع المجالات والتخصصات والتي من ضمنها مجال التربية الموسيقية، وتحديدًا تخصص تدريب السمع الذي شهد العديد من البرامج التخصصية لهذا التخصص، وهو ما سوف يتم تناوله في البحث الحالي وكيفية الإستفادة من هذه التقدم التكنولوجي لتذليل بعض صعوبات الإملاء اللحني والذي يعد أحد بنود مادة تدريب السمع.

مشكلة البحث:

لا شك أن إستذكار الطلاب بشكل منفرد لدروس التدوين الإملاء اللحني له أكبر الأثر في رفع مستوى الطلاب في مادة تدريب السمع، وقد لاحظ الباحث من خلال تدريسه لمادة تدريب السمع لعدة سنوات داخل كلية التربية النوعية جامعة المنيا وجود قصور لدى بعض الطلاب في التدوين الإملائي اللحني نتيجة عدم قدرة الطلاب على إستذكار التدوين الإملاء اللحني بشكل منفرد مما دفع الباحث لعمل برنامج يستخدم أحد برامج كتابة النوت الموسيقية على الحاسب الآلي وكذلك تصميم برنامج كمبيوتر للتصحيح التلقائي لتذليل بعض صعوبات إستذكار الإملاء اللحني.

أسئلة البحث:

- 1) ما التصور المقترح لبرنامج يستخدم الحاسب الآلي لتذليل بعض صعوبات إستذكار التدوين الإملائي اللحني ؟
- 2) ما فاعلية تطبيق برنامج يستخدم الحاسب الآلي لتذليل بعض صعوبات إستذكار التدوين الإملائي اللحني ؟

أهداف البحث:

- 1) تصميم برنامج يستخدم الحاسب الآلي لتذليل بعض صعوبات إستذكار التدوين الإملائي اللحني لدى طالب كلية التربية النوعية.
- 2) قياس فاعلية تطبيق برنامج يستخدم الحاسب الآلي لتذليل بعض صعوبات إستذكار الإملائي اللحني لدى طالب كلية التربية النوعية.

أهمية البحث:

- 1) زيادة إستخدام تكنولوجيا المعلومات داخل تخصص التربية الموسيقية وخصوصاً في مادة تدريب السمع.
- 2) توضيح الدور الذي تقوم به مادة تدريب السمع في مساعدة طالب كلية التربية النوعية في المواد الدراسية الأخرى.

فروض البحث:

- يفترض الباحث وجود دلالة ذات فروق إحصائية لصالح المجموعة التجريبية بنسبة 0.05 عند تطبيق برنامج يستخدم الحاسب الآلي في إستذكار تمارين التدوين الإملائي اللحني.

منهج البحث:

يتبع هذا البحث المنهج التجريبي ويقصد به ذلك " المنهج الذي يتضح منه معالم الطريقة العلمية في التفكير بصورة واضحة لأنه يتضمن تنظيمياً لجمع البراهين بطريقة تسمح باختبار الفروض والتحكم في مختلف العوامل التي يمكن ان تؤثر في الظاهرة موضوع الدراسة والوصول الى العلاقات بين الاسباب والنتائج.⁽¹⁾ ، ويتحقق هذا المنهج في البحث الحالي من خلال إستخدام مجموعتين ضابطة وتجريبية.

عينة البحث:

مجموعة من طلاب الفرقة الثانية بكلية التربية النوعية جامعة المنيا وبلغ عددهم (40) طالب مقسمين إلى مجموعتين إحداهما ضابطة والأخرى تجريبية، وقد تم التقسيم على حسب تقديرات الطلاب في مادة تدريب السمع للعام الماضي.

أدوات البحث:

- الإختبار القبلي / البعدي.
- إستمارة إستطلاع رأي الخبراء حول الإختبار القبلي / البعدي.
- إستمارة إستطلاع رأي الخبراء حول البرنامج الذي قام الباحث بإعداده.
- البرنامج المبتكر من قبل الباحث.

حدود البحث:

- حدود مكانية: قسم التربية الموسيقية - كلية التربية النوعية - جامعة المنيا.
- حدود زمانية: العام الجامعي 2017 / 2018.

⁽¹⁾ أمال أحمد مختار صادق و فؤاد أبو حطب : "علم النفس التربوي"، مكتبة الانجلو المصرية، الطبعة الرابعة، القاهرة، 1994م، ص661، 658، 576.

مصطلحات البحث:

(1) تدريب السمع Ear Training :

نوع من الدراسات التي تعتمد على دراسة الأصوات الموسيقية، من حيث درجة حدتها أو غلظتها بالنسبة لبعضها البعض، عن طريق الغناء الصولفائي أو الإملاء الموسيقي الشفوي أو التحريري بصورها المختلفة سواء كانت الإملاء لحنية أو إيقاعية أو تجمع بين الإيقاع واللحن.⁽¹⁾

(2) الحاسب الآلي:

هو جهاز إلكتروني يمكن برمجته لكي يقوم بمعالجة البيانات وتخزينها وإسترجاعها وإجراء العمليات الحسابية والمنطقية عليها بدقة وسرعة عالية.⁽²⁾

الدراسات السابقة:

- دراسات إهتمت بمجال تدريب السمع والحاسب الآلي.

الدراسة الأولى بعنوان: "برنامج مقترح في تدريب السمع الإملائي بواسطة الكمبيوتر لبعض الطلاب من الفرقة الأولى".^(*)

هدفت تلك الدراسة إلى تعليم طلاب الفرقة الأولى بكلية التربية الموسيقية مادة الإملاء الموسيقي تعليماً ذاتياً وذلك بإستخدام الحاسب الآلي، وقد إتبعت الدراسة المنهج التجريبي ذو المجموعتين، التجريبية وتدرس مادة الإملاء الموسيقي ذاتياً بواسطة الكمبيوتر، والضابطة وتدرس الإملاء الموسيقي بالطريقة المتبعة، وأوضحت نتائج الدراسة تفوق طلاب المجموعة التجريبية بمقارنة درجاتهم بطلاب المجموعة الضابطة.

⁽¹⁾ إكرام مطر وآخرون: "الطرق الخاصة في التربية الموسيقية للمعلمين والمعلمات"، الجهاز المركزي للكتب الجامعية والمدرسية والرسائل التعليمية، القاهرة، 1980م، ص44.

⁽²⁾ https://www.google.com.eg/url?sa=t&rct=j&q=&esrc=s&source=web&cd=2&cad=rja&uact=8&ved=0CCQQFjAB&url=https%3A%2F%2Fschoools.education.qa%2Fschoools%2Fhmuttalibprep%2FDocumentLibraries%2FLists%2FResearchesAndArticles%2F%25D8%25AF%25D9%2588%25D8%25B1%2520%25D8%25A7%25D9%2584%25D8%25AD%25D8%25A7%25D8%25B3%25D8%25A8%2520%25D8%25A7%25D9%2584%25D8%25A2%25D9%2584%25D9%258A%2520%25D9%2581%25D9%258A%2520%25D8%25A7%25D9%2584%25D8%25AA%25D8%25B9%25D9%2584%25D9%258A%25D9%2585.pdf&ei=mg3uU9H4JOqJ7Abg5YC4Cg&usq=AFQjCNHJt-1r8koDT47cjl0_L_hFs_WzQ&sig2=ej2OO_dKpwknbnNnSLi-KGA&bvm=bv.73231344,d.ZGU

* أ يمن أحمد محمد: "برنامج مقترح في تدريب السمع الإملائي بواسطة الكمبيوتر لبعض الطلاب من الفرقة الأولى"، رسالة دكتوراه، غير منشورة، كلية التربية الموسيقية، جامعة حلوان، 1997م.

وقد أوصى الباحث بإستخدام الكمبيوتر في تدريس مادة الإملاء الموسيقي لما له من دور كبير في تدريب الطلاب لهذا البند من مادة الصولفيج.

الدراسة الثانية بعنوان: "برنامج مقترح لإكتساب مهارات الأداء بمادة الإيقاع الحركي بإستخدام الحاسب الآلي". (*)

هدفت تلك الدراسة إلى إكساب الطالب مهارات الأداء بمادة الإيقاع الحركي بإستخدام الحاسب الآلي ، وإتبعت تلك العينة المنهج الوصفي ، كما ظهرت نتائج تلك الدراسة في أنه يمكن عمل برنامج مرئي يقدم العلامات الإيقاعية بأسلوب صحيح وبطريقة سهلة تمكن الطالب من إكتساب مهارة أداء العلامات الإيقاعية بشكل صحيح، وقد أوصت الباحثة بإستخدام الكمبيوتر في تدريس مادة الإيقاع الحركي لتحسين أداء الطالب عند تأديته للعلامات الإيقاعية بمادة الإيقاع الحركي.

الدراسة الثالثة بعنوان: "فاعلية برنامج مقترح في الكمبيوتر لتحسين المهارات الارتجالية لدى طالب كلية التربية النوعية جامعة المنيا". (**)

هدفت تلك الدراسة إلى تحسين المهارات الإرتجالية لدى طالب كلية التربية النوعية جامعة المنيا وقد إستخدم الباحث في تلك الدراسة المنهج التجريبي القائم على تقسيم العينة إلى مجموعتين (تجريبية وضابطة)، وتمثلت عينة الدراسة من طلاب الفرقة الثالثة بقسم التربية الموسيقية لكلية التربية النوعية جامعة المنيا، حيث كان عدد العينة (30) طالب منهم (8) طلاب و (22) طالبة، وأستخدم في تلك الدراسة برنامج كمبيوتر يحتوي على الشرح النظري والبيان العملي للمهارات الإرتجالية المطلوب تحسينها لدى الطلاب، وقد أثبتت نتائج الدراسة وجود فروق ذات دلالة إحصائية بين طلاب المجموعة التجريبية والمجموعة الضابطة لصالح المجموعة التجريبية وقد اتضح ذلك من خلال الإختبار البعدي، وقد أوصى الباحث بتطبيق بنفس فكرة البرنامج لكن على

(*) سماح محمد صالح: 'برنامج مقترح لإكتساب مهارات الأداء بمادة الإيقاع الحركي بإستخدام الحاسب الآلي'، رسالة ماجستير غير منشورة، كلية التربية النوعية، جامعة عين شمس، 2008م.

(**) أسامة محمد سمير رضوان: 'فاعلية برنامج مقترح في الكمبيوتر لتحسين المهارات الارتجالية لدى طالب كلية التربية النوعية جامعة المنيا'، رسالة ماجستير، كلية التربية النوعية، جامعة الأسكندرية، 2010م.

مناهج أخرى ، إلى جانب توصيته بنفعية الحاسب الآلي بشكل أكبر في تدريس مواد التربية الموسيقية.

الدراسة الرابعة بعنوان: "فاعلية برنامج مقترح يستخدم الحاسب الآلي ومواقع التواصل الإجتماعي لإكساب بعض مهارات تدريب السمع لغير المتخصصين".(*)

هدفت تلك الدراسة إلى إكساب بعض مهارات تدريب السمع لغير المتخصصين عن طريق استخدام مواقع التواصل الإجتماعي وتحديداً موقع الفيس بوم Facebook، وإستخدام الباحث في تلك الدراسة المنهج التجريبي المعتمد على مجموعة واحدة، وقد إثبتت تلك الدراسة إلى أن هناك فروق ذات دلالة إحصائية بين الإختبار القبلي والإختبار البعدي لصالح الإختبار البعدي، وقد أوصى الباحث بتطبيق نفس الفكرة على مجالات تعليمية أخرى أو في نفس التخصص ولكن بمستوى مهارات أعلى.

الدراسة الخامسة بعنوان: "Music Learning Based on Computer Software"(**)

"التعليم الموسيقي المبني على برامج الكمبيوتر"

هدفت تلك الدراسة إلى إثبات أن تعليم الموسيقى المعتمد على برامج الكمبيوتر الموسيقية يحقق نتائج أكبر من الطريقة العادية، إستهدفت تلك الدراسة طلاب المرحلة الثانوية، وبعد تطبيق تعليم الموسيقى بإستخدام برامج الكمبيوتر توصلت الدراسة إلى أن الطلاب قد فضلوا الدراسة بهذه الطريقة وذلك عن طريق إستبيان تم طرحه على الطلاب، بالإضافة إلى توصلها إلى أن الدراسة ببرامج الكمبيوتر قد زاد من دافعية الطلاب للتعلم إلى جانب زيادة المهارات التكنولوجية لدى الطلاب والمعلمين، كما أدت تلك الطريقة إلى زيادة مستوى الطلاب في اللغة الإنجليزية نظراً لأن معظم برامج الكمبيوتر الموسيقية تعتمد على اللغة الإنجليزية.

* أسامة محمد سمير رضوان: "فاعلية برنامج مقترح يستخدم الحاسب الآلي ومواقع التواصل الإجتماعي لإكساب بعض مهارات تدريب

السمع لغير المتخصصين"، رسالة دكتوراه، كلية التربية النوعية، جامعة بورسعيد، 2015م.

** Baihui Yan and Qiao Zhou: Jiangxi Science & Technology Normal University, Nanchang, Jiangxi, China. 2017

- دراسات إهتمت بمجال تدريب السمع.

الدراسة السادسة بعنوان: "أثر برنامج مقترح يستخدم ألحان الأغنية المصرية الحديثة في تحسين أداء الطالب في تدريب السمع". (***)

هدفت تلك الدراسة إلى إعداد برنامج قائم على الأغاني الحديثة لتنمية مادة الصولفيج وتدريب السمع لدى طلاب كلية التربية النوعية بجامعة جنوب الوادي، وقد إستخدمت الباحثة المنهج التجريبي ذو المجموعة الواحدة من طلاب الفرقة الثالثة، وقد أظهرت النتائج أن إستخدام نماذج من الأغاني الحديثة المختارة قد حقق الأهداف المرجوة منه وذلك بتحسين الصولفيج و تدريب السمع (أداءً وإملاءً).

الدراسة السابعة بعنوان: "أثر إستخدام الألحان القومية في تنمية تدريب السمع لطلاب كلية التربية النوعية" (*)

هدفت تلك الدراسة إلى تنمية بنود مادة تدريب السمع للتغلب على بعض الصعوبات التي تواجه طالب كلية التربية النوعية في كلا من الغناء الصولفائي، الإملاء اللحني، وصعوبات التدريبات السمعية الخاصة بالمسافات والتآلفات وتقصد بها الباحثة تحديد المسافات (اللحنية والتآلفات)، وجاء التغلب على ذلك بإستخدام الألحان القومية لتنمية بنود تدريب السمع، إلى جانب الاهتمام بموسيقانا القومية وانتقاء ما يصلح منها في التدريس والتدريب، وقد إستخدمت تلك الدراسة المنهج التجريبي ذو المجموعتين المتكافئتين من طلاب الفرقة الثانية بكلية التربية النوعية جامعة طنطا، وقد جاءت نتائج البحث بأن هناك فروق ذات دلالة إحصائية بين الإختبار القبلي والإختبار البعدي لصالح المجموعة التجريبية في جميع الإختبارات.

*** ولاء يسرى الطاهر إبراهيم: "أثر برنامج مقترح يستخدم ألحان الأغنية المصرية الحديثة في تحسين أداء الطالب في تدريب السمع"، رسالة ماجستير، كلية التربية النوعية، جامعة القاهرة، 2009م.

* سحر علي محمد شريف: "أثر إستخدام الألحان القومية في تنمية تدريب السمع لطلاب كلية التربية النوعية"، رسالة ماجستير، كلية التربية الموسيقية، جامعة حلون، 1998م.

التعليق على الدراسات السابقة:

أولاً: من حيث الموضوع:

يتفق البحث الحالي مع الدراسات السابقة في أنهم جميعاً حاولوا الإستفادة من التكنولوجيا الحديثة في مجال التعليم عامة وتخصص الصولفيج (تدريب سمع وإرتجال وإيقاع حركي) بصفة خاصة.

ثانياً: من حيث الهدف:

هدف البحث الحالي إلى تحسين مستوى الطلاب في التدوين الإملائي اللحني وهو ما يتفق مع الدراسات (1،3،6) في حين اختلفت بقية الدراسات حيث هدف منها إلى تحسين أداء الطلاب في الإرتجالونها في الإيقاع الحركي ومنها في تعليم قواعد الموسيقى، وقد سعى البحث الحالي لتحقيق ذلك بإستخدام أحد التقنيات التكنولوجية الحديثة وهو ما يتفق مع الدراسات (1،2،3،4،5).

ثالثاً: من حيث المنهج:

إتبع البحث الحالي المنهج التجريبي ذو المجموعتين (الضابطة والتجريبية) وهو ما يتفق مع الدراسات (1،3،5،7) ويختلف مع الدراسة (2) في المنهج الوصفي، وأيضاً يختلف البحث الحالي مع الدراسات (4،6) حيث إستخدمت تلك الدراسات المنهج التجريبي أيضاً ولكن ذو المجموعة الواحدة.

رابعاً: من حيث العينة:

تمثلت العينة في معظم الدراسات السابقة في العنصر البشري وخاصة الطلبة والطالبات وهو ما يتفق مع البحث الحالي.

خامساً: من حيث النتائج:

إهتمت بعض الدراسات السابقة بإثبات فاعلية إستخدام أجهزة الحاسب الآلي في تحسين مستوى الطلاب في التربية الموسيقية والصولفيج بشكل خاص، إلى جانب إهتمام البعض الأخر بتحسين مستوى الطلاب في الصولفيج وتدريب السمع.

مدى إستفادة البحث الحالي من الدراسات السابقة:

إستفاد البحث الحالي من الدراسات السابقة في:

- 1) المصطلحات الإطار النظري.
- 2) الإستفادة من أجهزة الحاسب الآلي في التعليم.
- 3) الطرق الإحصائية لتحليل النتائج.

ثانياً: الإطار النظري:

- الحاسب الآلي.
- تدريب السمع.
- طالب كلية التربية النوعية.

الحاسب الآلي:

يعتبر الحاسب الآلي هو الثورة الثالثة في مجال التعليم بعد ظهور المطبوعات وانتشار المكتبات في المدارس والجامعات، فقد فكر التربويون في إدخال الحاسب الآلي في التعليم وإستغلال إمكاناته الكبيرة في تطوير العملية التعليمية، فالحاسب الآلي شأنه في ذلك شأن السينما التعليمية والتلفزيون التعليمي وغيرهما من وسائل الإتصال والإعلام الحديث التي أخترعت أساساً لأداء أدوار ومهام غير تعليمية، ثم برز إتجاه إستخدامها في مجال التعليم، وذلك لما تتسم بع من إمكانات حيث أدخلت هذه الوسائل وغيرها في المدارس والجامعات في الدول الصناعية أولاً ومن ثم مختلف دول العالم.⁽¹⁾

مميزات إستخدام الحاسب الآلي في التدريس:

يحتل الحاسب الآلي مكانة متميزة في الكثير من المجالات عموماً وفي العملية التعليمية خصوصاً ذلك لأنه يعد كصديقاً هاماً ن مصادر المعلومات، إلى جانب تعدد طرق تقديمه للمعلومة،

(1) أحمد الوصيفي محمد: "فاعلية تقديم وحدة الإعلام والإبداع بإستخدام مدخلى حل المشلات وإستنباط من خلال الكمبيوتر في تحصيل طلاب الثانوية الأزهرية في مادة الصرف وإتجاهاتهم نحو تعليم اللغة العربية بالكمبيوتر"، رسالة دكتوراه، كلية التربية بالقاهرة، جامعة الأزهر ، 2003 ، ص 76.

حيث تشتمل هذه الطلق على النصوص والصور والفيديوهات والأصوات والأفلام والألوان والموسيقى، إلى جانب تفقيه العديد من البرامج التي يساعد إستخدامها على أكتساب مهارات جديدة أو تطوير وتحسين مهارات موجودة بالفعل وعلاج بعض القصور بها كما هو في البحث الحالي، كما أنه يخفف العبئ الملقى على المعلم ويساعده في تطوير مهاراته.

ومن مميزات إستخدام الحاس الآلي في التدريس:

- التفاعل المتبادل:

ذلك أن إسخدام الحاسب الآلي في التعليم من خلال البرامج والبرمجيات التعليمية الجيدة يوفر للطالب تفاعلاً حقيقياً أثناء عملية التعلم تفوق أية وسيلة تعليمية أخرى. وهذا التفاعل يأخذ النمط الدائري بين المتعلم والبرنامج التعليمي الكمبيوتر.

- الإثارة والتشويق والدافعية:

فالتشويق والدافعية نحو التعلم من أهم عوامل نجاح العملية التعليمية، ويوفر الحاسب الآلي من خلال برامجه العديد من مؤشرات الإثارة التشويق والتي من أهم عناصرها المرونة والتكيف مع قدرات المتعلم، أيضاً تزويده بنتائج إستجاباته أولاً بأول وتوظيف إكال والألعاب التعليمية والتغذية الراجعة أثناء الشرح.

- توفيق زمن التعلم:

والمقصود بزمن التعلم هو الوقت الذي يساغرقه المتعلم في ممارسة الأنشطة التعليمية المهمة لموضوع التعلم بدافعية عالية ونجاح لتحقيق أهداف التعلم المرجوة، ويعد الحاسب الآلي أكثر العناصر المؤدية إلى نجاح العملية التعليمية من خلال:

- يوفر وقت المعلم والمتعلم ومدهدهما وتسهيل أعمالهما.
- يساعد المتعلم في التحكم في إعادة الفقرات وتكرارها عند الحاجة.

- مراعاة الفروق الفردية:

من المميزات التعليمية للحاسب الآلي القدرة على التكيف مع حاجات الطلاب، وما بينهما من فروق فردية بشكل يعجز عنه المعلم في الصفوف الدراسية إلا إذا كان يقوم بالتدريس لطلاب واحد فيتكيف تبعاً لتفاعله وإستجاباته.⁽¹⁾

- أنماط توظيف الحاسب الآلي في التعليم:

أصبح الإهتمام في الآونة الأخيرة على أنماط أشكال التعليم المبني والمعتمد على الحاسب الآلي، والمقصود بأنماط توظيف الحاسب الآلي في التعليم هو تنوع الحاسب الآلي بين كونه مادة دراسية أو وسيلة تعليمية أو أداة لحل المشكلات أو مرشداً ومدرباً للطلاب، وهناك العديد من هذه الأنماط منها على سبيل المثال:

- نمط التعلم الفردي:

ويكون ذلك من خلال برامج سابقة التصميم، وفي هذا النوع يقوم البرنامج بعملية التدريس، وذلك من خلال عرض الفكرة وشرحها ثم أيراد أمثلة عليها وكذلك بعض الأسئلة والأجوبة.

- نمط التدريب والممارسة:

الغاية من هذا النمط هو تدريب الطلاب على إتقان مهارات سبق تدريسها. وهنا يقدم الحاسب الآلي بعض التدريبات حول موضوع سبق تدريسه ليجيب عنها الطالب حيث يقوم الحاسب الآلي بتعزيز الصحيح منها، وتصحيح الخطأ.

- نمط المحاكاة:

وفي هذا النمك يتم تقديم نماذج غايتها بناء عملية واقعية من خلال محاكاة ذلك النموذج، والتدريب على عمليات يصعب القيام بها في مواقف فعلية، حتى يسهل عرضها والتعمق فيها وفهمها، والتعرف على نتائجها، وتنشأ الحاجة لهذا النوع من البرامج عندما يصعب تجسيد الأحداث نظراً لتكلفتها أو لتعقد عملياتها وصعوبتها.

(1) دسوقي ، أحمد شعبان وآخرون: "أساسيات الحاسب الآلي وتطبيقاته في التعليم"، الطبعة الثانية، الرياض، مكتبة الرشد، 2006.

- نمط الألعاب التعليمية:

وفيه يتم دمج عملية التعلم باللعب وفي نموذج تروحي يتنافس فيه المتعلمون للحصول على بعض النقاط وللحصول على ذلك يتطلب الأمر من الطالب حل أسئلة والإنتهاء من بعض المهام التعليمية وبالطبع يتضمن ذلك إستيعاب وفهم الأهداف التعليمية المطلوب تحقيقها.

معوقات إستخدام الحاسب الآلي في التعليم:

على الرغم من كثرة المميزات من إستخدام الحاسب الآلي في التعليم إلا أن هناك بالطبع بعض المعوقات التي قد تأخر على النتائج المطلوبة من العملية التعليمية التي تم إستخدام الحاسب الآلي بها، ومن هذه المعوقات:

- قلة الموارد المالية المطلوبة لشراء أجهزة الحاسب الآلي وأيضاً شراء البرامج الخاصة بتشغيل الحاسب الآلي.
- عدم توفر القاعات المناسبة والمعامل الجيدة التي تساعد على إستخدام الحاسب الآلي في التعليم.
- قلة الدعم الفني المقدم للمعامل وذلك لعدم توفر الفني المتخصص في كل الأماكن والأوقات.
- قلة توفر المبرمجين المتخصصين في البرامج التي تنتج للأغراض التعليمية.
- الإتجاهات السلبية وقلة الخبرة لدى الكثير من المعلمين حول كيفية إستخدام الحاسب الآلي في التعليم.⁽¹⁾

تدريب السمع:

يعرف على أنه دراسة أساسية لكل من يرغب في تعليم الموسيقى، فهو يعتمد على التعرف على دراسة الأصوات الموسيقية من حيث درجة حداثها أو غلظها بالنسبة لبعضها البعض عن

⁽¹⁾ خميس محمد عطية: "الكمبيوتر التعليمي وتكنولوجيا الوسائط المتعددة"، الطبعة الثانية، القاهرة، دار السحاب للنشر والتوزيع، 2007.

طريق الغناء الصولفائي الوهلي أو الإملاء الموسيقي الشفهي أو التحريري بصورها المختلفة سواء أكانت من خط لحني واحد أو من صوتين أو أكثر.⁽¹⁾

وتعتبر التدوين الإملائي اللحني من أهم المهارات التي يتم تدريسها في مادة تدريب السمع، حيث يقوم الطالب بسماع ما يملى عليه من قبل المعم وبعدها يقوم الطالب إما بغناء أو الإجابة بشكل شفوي أو أنه يقوم بالتدوين كتابيًا لما تم سماعه.

لفظ لحن مشتق من كلمة "Melos" الألمانية، واللحن عبارة عن تتابع مختلفة في حدثها ولها شكل منتظم حتى يتم الوصول للحن المطلوب من خلال هذا التتابع، وترتبط بالحن عدة عوامل أخرى مثل طوا وإمتداد كل نغمة في اللحن، ودرجة إرتفاعها وإنخفاضها، ودرجة الحدة والغلط، ويتحكم في جودة اللحن إلى درجة كبيرة إحساس المؤلف، والغرض المطلوب له اللحن وقدرة المؤلف عن التعبير عن هذا الموقف والتعبير عن الصورة المطلوب عمل لها اللحن، إلى جانب أيضاً مدى تمكن المؤلف من القواعد والنظريات الموسيقية، ومن العوامل الهامة التي تؤثر على جودة اللحن هو الإيقاع.

ويرتبط اللحن بتدريب السمع إرتباط وثيق جداً حيث يصعب تدريس أحدهما دون الآخر فكل لحن يتطلب من الطاب دراسة كتابة النوتة الموسيقية وقواعدها والتميز بين النغمات بشكلها المجرد وهو أحد مهارات تدريسي السمع والذي يعتبر الأساس الفعلي لإمكانية تدوين الألحان فيما بعد وغنائها.

وينقسم تدريب السمع إلى جزئين (عملي - ونظري) ويعتمد الجانب العملي على دراسة الأصوات الموسيقية من حيث الحدة والغلط بالنسبة لبعضها البعض ويتك ذلك من خلال الإملاء اللحني بأشكاله المعروفة، فهو يعتبر تطبيق لما يتم تدريسه نظرياً لقواعد الموسيقى من علامات إيقاعية وسلالم موسيقية.⁽²⁾

(1) أميمة أمين فهمي ، عائشة سعيد سليم: "الشامل في الصولفيج نهج الكروز"، الطبعة الأولى ، دار الفكر العربي، 2005، ص 11

(2) محمد ناصف عطية: "أثر برنامج مقترح لتحسين بعض مهارات التدريس لمادة الصولفيج الغربي لدى معلمي التربية الموسيقية"، رسالة دكتوراه، كلية التربية النوعية، جامعة عين شمس، 2004، ص 35 : 36.

الإحساس السمعي :

يستقبل الفرد الإحساسات السمعية عن طريق الأذن، والإحساس السمعي هو سلسلة من العمليات التي تتم عن طريق تأثر حاسة السمع بما يحيط بها من المؤثرات المختلفة حتى تنقل هذه الآثار إلى المخ وهذه هي سلسلة العمليات:

- اهتزاز الجسم الصادر منه الصوت.
- تأثر الهواء المحيط بالجسم المهتز وتموجه تبعاً لذلك.
- نقل تموجات الهواء إلى أذن السامع .
- تأثر طبلة الأذن بطريقة مماثلة تقريباً لتأثر الهواء .
- تأثر باقي أجزاء الأذن حتى يتم نقل هذا الأثر إلى العصب السمعي.
- نقل العصب السمعي لهذا الأثر إلى المخ .
- تأثر المخ بما نقله إليه العصب السمعي.
- وهنا تكون قد تمت عملية الإحساس السمعي، ثم تبدأ عملية الإدراك السمعي .

الإدراك السمعي :

عندما تتأثر حاسة السمع بمؤثر معين، ينتقل هذا التأثير بواسطة الألياف العصبية إلى مركز من مراكز المخ، ثم تبدأ عملية عقلية صرفة هي عملية الإدراك السمعي نفسها، وهي عملية التفسير والتحديد للإحساسات والخيالات، ويعني هذا أن يقوم العقل بترجمة هذه الإحساسات إلى معلومات أي تحويلات من محسوسات إلى معقولات، تتفق مع الخبرات السابقة في حياة المرء ذات الاتصال بأثر ذلك الصوت (المؤثر المعين).

ومن هنا نشأ اختلاف الأشخاص في إدراك نفس الصوت، لاختلاف الخبرات السابقة لكل منهم وما يتبع ذلك من اختلاف تكوينهم النفساني، والاستماع أو الإدراك السمعي، ملازم لكل مظهر من مظاهر النشاط بكافة أنواعه، والذي يشارك في التطور والتقدم الموسيقي، فلن يكون هناك غناء ولا استجابة للحن والإيقاع، وعزفاً على الآلات، ولا فهماً وتقييماً للأدب الموسيقي، بدون مقدرة على الاستماع والاستجابة للتخطيط أو التصميم الفني اللحني (Tonal design) ولا شك أن

الاستماع الصحيح ليس استقبالياً سلبياً، بل على العكس من ذلك تماماً فهو استخدام فعال مؤثر للعقل والخيال، لمتابعة الأفكار التي تعبر عنها حركة الألحان والاستجابة لها.⁽¹⁾

ثالثاً: الإطار التطبيقي:

تناول الباحث سابقاً مشكلة البحث والأهداف الذي يسعى إلى تحقيقها إلى جانب توضيح عينه البحث، وقد إعتد الباحث على المفاهيم النظرية والدراسات السابقة في تحديد بعض مفاهيم وخصائص المفاهيم المطلوب تحقيقها من البحث الحالي من خلال التطبيق الميداني للبحث.

أدوات البحث:

- الإختبار القبلي/بعدي.
 - إستمارة إستطلاع رأي الخبراء حول الإختبار القبلي/بعدي .
 - إستمارة إستطلاع رأي الخبراء حول البرنامج الذي قام الباحث بإعداده.
 - البرنامج المبتكر من قبل الباحث.
 - الإختبار القبلي/بعدي:
- تم وضع الإختبار القبلي/بعدي وذلك حتى يتمكن الباحث من التوصل إلى نتائج التجربة وتم مراعاة تدرج مستوى تمارين الإملاء اللحني ، وقد اشتمل الإختبار على:

- السؤال الأول:- وإشتمل على تمرين لحن شعبي.



شكل رقم (1) يوضح تمرين إملاء لحن شعبي.

- السؤال الثاني:- وإشتمل على تمرين لحن دراسي.



شكل رقم (2) يوضح تمرين إملاء لحن دراسي.

(1) إكرام مطر، أميمة أمين، جاذبية سامي: "الطرق الخاصة في التربية الموسيقية للمعلمين والمعلمات"، الجهاز المركزي للكتب الجامعية والمدرسية والوسائل التعليمية، القاهرة، 1980م، ص60 : 61.

• إجراءات التطبيق الميداني:

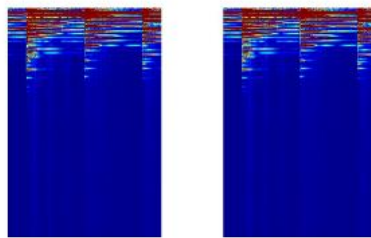
يعرض الباحث فيما يلي الخطوات الإجرائية التي إتبعها في تطبيق البرنامج والتي تتلخص فيما يلي:

• إعداد البرنامج:

قام الباحث بإعداد شرح لبرنامج (MuseScore) وهو أحد البرامج المتخصصة في كتابة النوتة الموسيقية عن طريق الحاسب الآلي والمستخدم في البحث الحالي، ومن أهم العوامل التي ساعدت الباحث لإختيار هذا برنامج (MuseScore) ما يلي:

- سهولة إستخدام البرنامج مما يجعل تعلم كيفية كتابة النوتة الموسيقية عليه سهلا خاصة عند غير المتخصصين في مجال الحاسب الآلي مثل طلاب الفرقة الثانية قسم التربية الموسيقية (عينة البحث).
- سهولة الوصول للبرنامج حيث أن البرنامج متاح على الإنترنت بشكل مجاني عبر الموقع الرسمي للبرنامج وهو (<https://musescore.org>).
- الإمكانيات الكبيرة المتاحة داخل البرنامج والتي تجعله مناسب للتطبيق الميداني الخاص بالبحث.
- قام الباحث بإستعمال موقع (<https://blue2digital.com/apps/compare-audios.html>) المسئول عن عملية تصحيح إجابات الطلاب والذي يمثل التغذية الراجعة لإجابات الطلاب عند إستذكار الطلاب بشكل منفرد والذي يوضح للطلاب نسبة إجابته الصحيحة في التدوين.

The similarity between these two audio files is 100.00%.



صورة رقم (1) توضح كيفية ظهور نتيجة المصحح التلقائي.

• زمن البرنامج:

إستغرق الجزء الخاص بتعليم التعامل مع برنامج musescore وبرنامج المصحح الإلكتروني وتطبيق الإختبار القبلي/بعدي عدد (3) جلسات إلى جانب عدد (3) جلسات لمتابعة سير الطلاب في البرنامج بشكل دوري، أما تطبيق البرنامج فقد اختلف تبعاً للفروق الفردية والتي تؤثر بشكل كبير في التعليم المنفرد بحد أقصى العام الجامعي لتطبيق البرنامج.

• الوسائل المستخدمة في البرنامج وجلساته:

الإنترنت - الحاسب الآلي.

• أنواع التقويم المستخدمة:

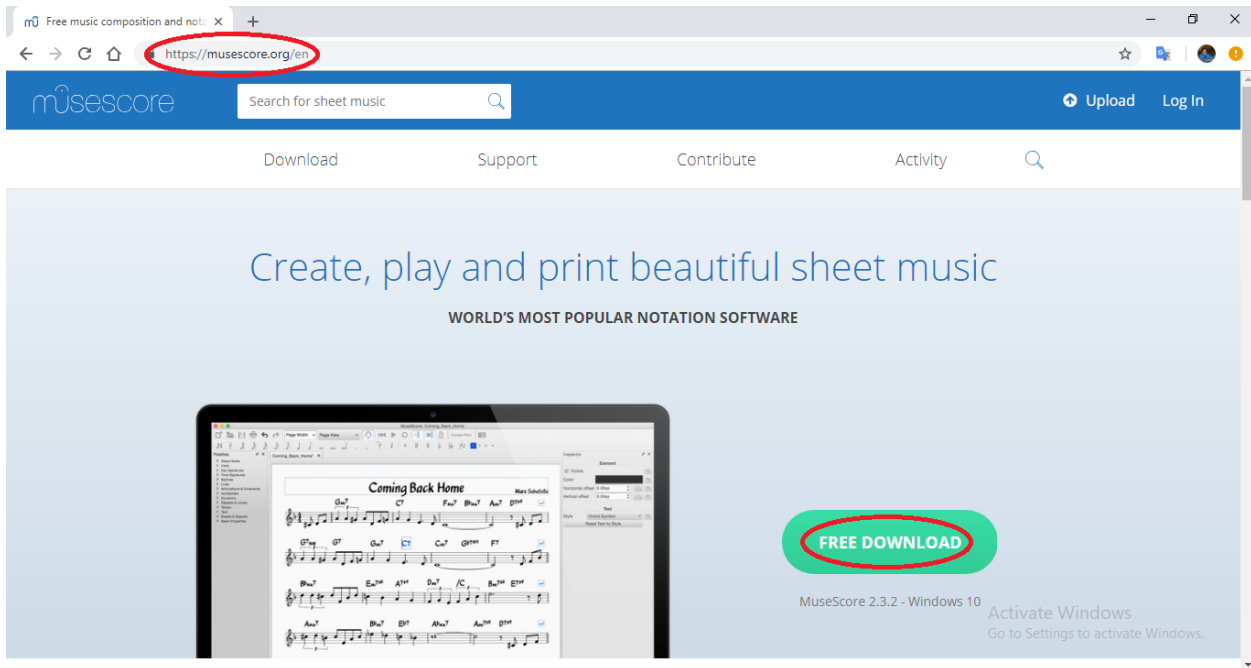
- التقويم المرحلي: وقد قام الباحث بإعداد بعض التمارين اللحنية لهذا الغرض لمتابعة مستوى عينة البحث.
- التقويم النهائي: وقام الباحث بإعداد الإختبار البعدي لهذا الغرض.

• خطوات إعداد البرنامج:

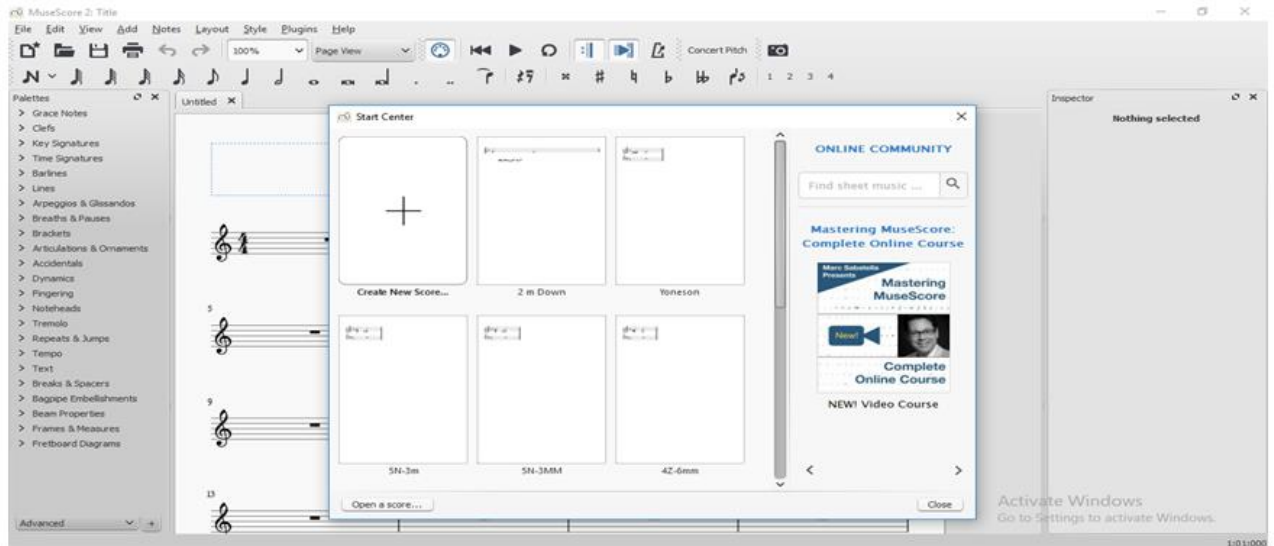
- قام الباحث بالوصول إلى الموقع الرسمي لبرنامج (MuseScore) وهو <https://musescore.org> وقام بتحميل نسخة الإصدار المتاحة من البرنامج حيث أن البرنامج متاح مجاناً على موقعه الرسمي وتم شرح ذلك للطلاب عينة البحث من خلال جلسات البرنامج.
- قام بإستخدام برنامج WhatsApp لإرسال التمارين اللحنية المسجلة وذلك لتسهيل التواصل مع الطلاب عينة البحث.
- قام الباحث بإعداد شرح لشاشات برنامج (MuseScore) لتعليم الطلاب عينة البحث كيفية إستخدامه في كتابة النوتة الموسيقية بشكل صحيح متضمناً في ذلك جميع المهارات المطلوبة لإستخدام البرنامج وهي:

- كتابة العلامات الموسيقية على المدرج الموسيقي من خلال البرنامج وتغييرها.
- كتابة العلامات الإيقاعية من خلال البرنامج وتغييرها.

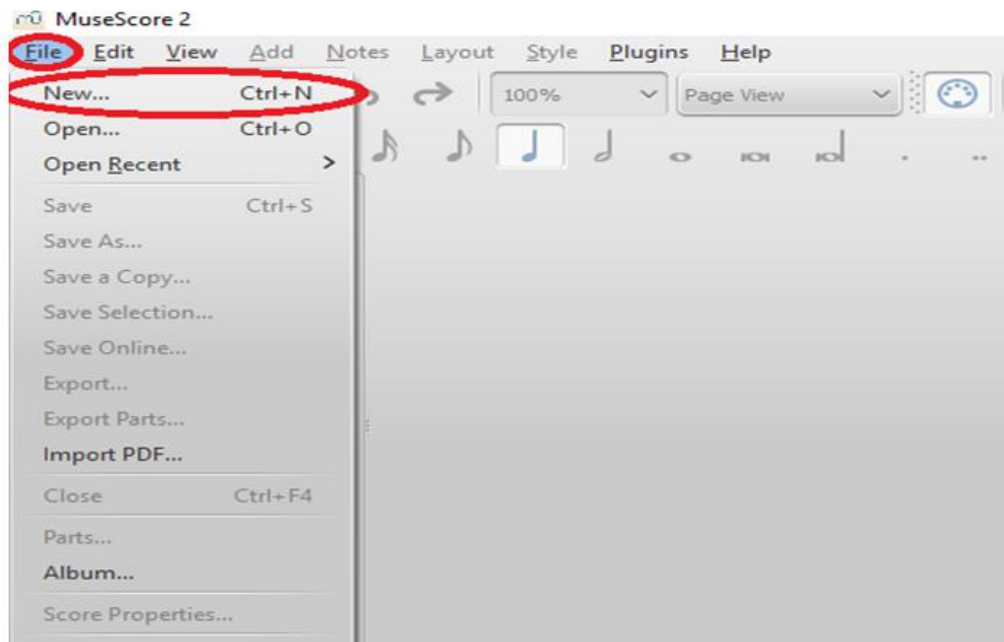
- كتابة الميزان الموسيقية من خلال البرنامج وتغييره.
- إختيار المفتاح المطلوب وتغييره.
- حفظ ما تم كتابته على البرنامج بصيغ مختلفة حتى يتمكن الطالب من الرجوع إليه مرة أخرى والتعديل فيه إذا تطلب الأمر وكذلك حفظه بشكل صوت ليتمكن من سماع ما قام بتدوينه من خلال البرنامج وأيضاً حفظه بشكل صورة ليتمكن من استخدام برنامج المصحح الآلي.
- سماع ما تم تدوينه من خلال البرنامج قبل الحفظ.



صورة رقم (2) توضح الدخول على الموقع الرسمي
لبرنامج (MuseScore) لتحميله على الجهاز.



صورة رقم (٣) توضح بداية تشغيل برنامج (MuseScore)



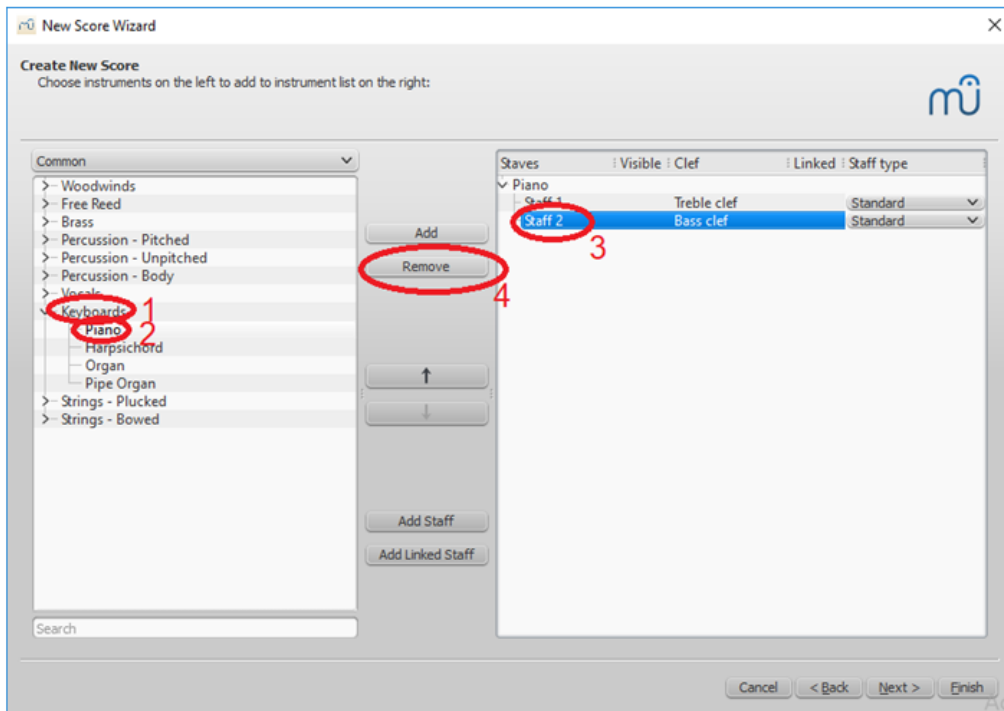
صورة رقم (٤) توضح فتح نوتة موسيقية جديدة

صورة رقم (٥) توضح

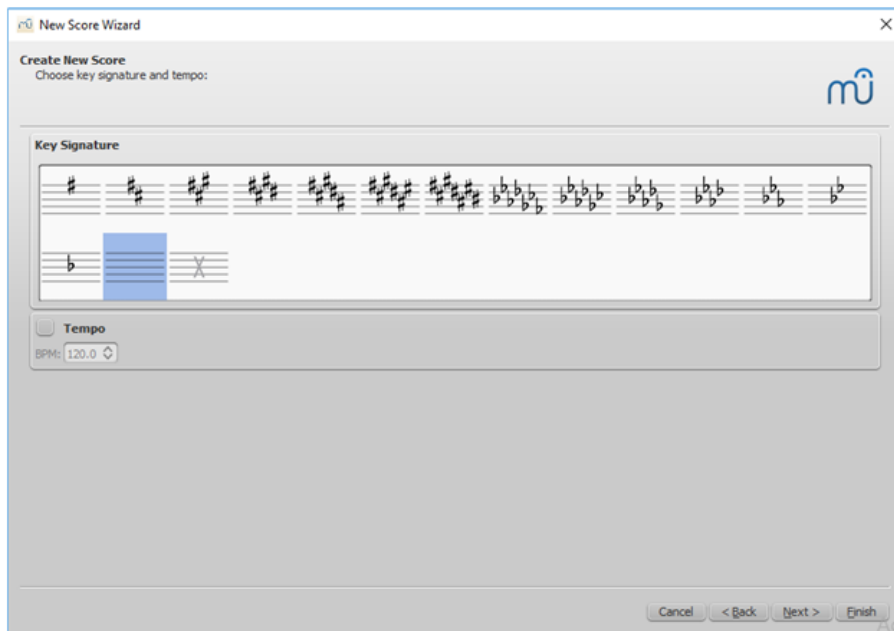
بيانات النوتة الموسيقية الجديدة (بيانات إختيارية).

صورة رقم (٦) توضح

إختيار نوع النوتة الموسيقية (حسب الغرض منها).



صورة رقم (٧) توضح
تحديد الآلة المستخدمة في التدوين.

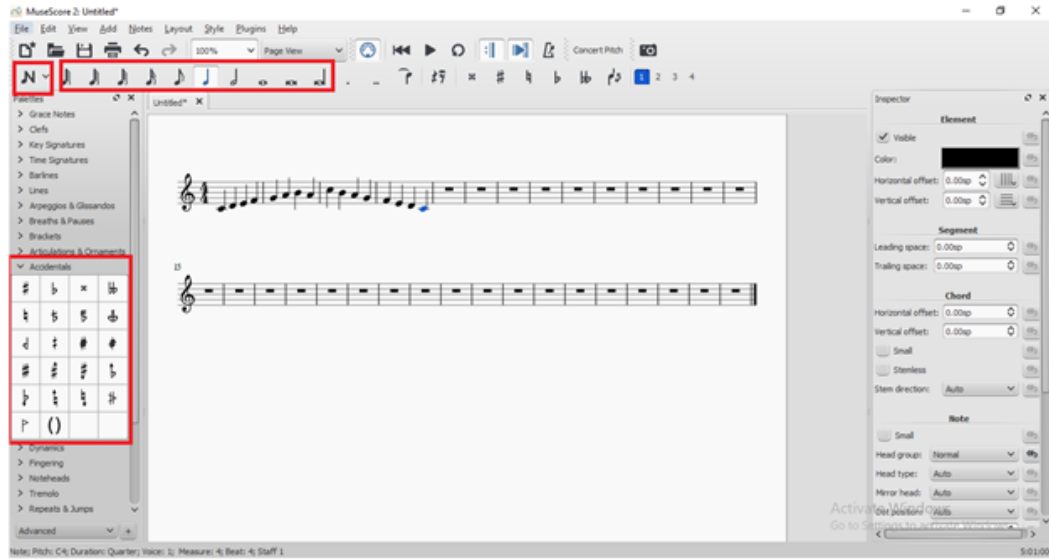


صورة رقم (٨) توضح تحديد الدليل.



صورة رقم (٩) توضح

تحديد الميزان وعدد الموازير وإنهاء عملية إنشاء نوتة موسيقية جديدة.



صورة رقم (١٠) توضح

كتابة العلامات الموسيقية على المدرج وإضافة علامات التحويل المطلوبة.

الجلسات التعليمية:

الجلسة الأولى:

- زمن الجلسة: 60 دقيقة
- مكان الجلسة: قسم التربية الموسيقية بكلية التربية النوعية . جامعة المنيا
- موضوع الجلسة: تعريف الطلاب بالمهارات الأساسية لبرنامج (MuseScore)

الأهداف التعليمية:

- تحميل برنامج (MuseScore) بشكل صحيح.
- فتح البرنامج بشكل صحيح.
- حفظ الملف بعدة أشكال.

أساليب التدريس المستخدمة:

المحاضرة التفاعلية، البيان العملي، المناقشة

التمهيد:

قام الباحث بشرح معلومات أساسية عن مميزات البرنامج، وكيفية الإستفادة منه في مادة تدريب السمع خاصة في التدوين اللحني موضوع البحث، وأيضًا كيفية تشغيل البرنامج على جهاز الحاسب الآلي.

الدرس الأساسي:

- شرح الباحث كيفية الوصول لبرنامج (MuseScore) من خلال الموقع الرسمي للبرنامج على الإنترنت.
- شرح الباحث كيفية إنشاء نوتة موسيقية جديدة عى البرنامج بشكل صحيح وحفظها بالصيغ المختلفة المتاحة (صورة - صوت - الملف الأصلي).
- قام الطلاب بمحاولة كتابة نوتة موسيقية على البرنامج.
- قام الطلاب بحفظ النوتة الموسيقية بأكثر من صيغة على الجهاز.

التقويم:

طلب الباحث من الطلاب إعادة تحميل البرنامج وحفظ الملف بأكثر من صيغة.

الجلسة الثانية:

- زمن الجلسة: 60 دقيقة
- مكان الجلسة: قسم التربية الموسيقية بكلية التربية النوعية . جامعة المنيا
- موضوع الجلسة: المهارات المتقدمة لبرنامج (MuseScore)

الأهداف التعليمية:

- مراجعة الهارات الأساسية للبرنامج.
- إنشاء نوتة موسيقية كاملة.
- عمل بعض التعديلات على النوتة.

أساليب التدريس المستخدمة:

التجربة العملية، البيان العملي

التمهيد:

قام الباحث بمراجعة المهارات الأساسية للتعامل مع برنامج (MuseScore) وكيفية حفظ ما تم كتابته بصيغ مختلفة.

الدرس الأساسي:

قام الباحث بتعليم الطلاب كيفية كتابة النوتة الموسيقية على برنامج (MuseScore) وأيضاً القيام بعمل بعض التعديلات الضرورية والتي سوف يحتاجها الطال أثناء تطبيق برنامج البحث مثل إضافة علامات وحذف علامات وتغيير الميزان وكتابة علامات التحويل وتحديد السلم المطلوب التدوين عليه.

التقويم:

أعطى الباحث مجموعة من التمارين اللحنية ليقوم الطلاب بكتابتها على برنامج (MuseScore) وحفظه بأكثر من صيغة وإرسال ما تم كتابته للباحث.

الجلسة الثالثة:

- زمن الجلسة: 60 دقيقة
- مكان الجلسة: قسم التربية الموسيقية بكلية التربية النوعية . جامعة المنيا
- موضوع الجلسة: إستعمال موقع التصحيح التلقائي.

الأهداف التعليمية:

- التعرف على كيفية إستعمال موقع التصحيح

أساليب التدريس المستخدمة:

التجربة العملية، البيان العملي

التمهيد:

قام الباحث بمراجعة مهارات التدوين الإملائي اللحني على برنامج (MuseScore).

الدرس الأساسي:

قام الباحث بتعليم الطلاب كيفية إستعمال برنامج التصحيح المعد خصيصاً بغرض تقديم التغذية الراجعة للطلاب، وتعتمد الفكرة الأساسية للبرنامج على إمداد البرنامج بالتمارين المعدة من قبل الباحث مسبقاً ويقوم الطالب بحفظ ما تم تدوينه بصيغة صورة وهو ما تم مناقشته في الجلسات السابقة، ويقوم البرنامج بمطابقة هذه الصور مع الإجابة الصحيحة وتقديم النتيجة للطلاب.

التقويم:

أعطى الباحث مجموعة من التمارين اللحنية ليقوم الطلاب بكتابتها على برنامج (MuseScore) وحفظها بالصيغة المطلوبة وتصحيحها بإستعمال برنامج التصحيح.

الجلسة الرابعة:

- مكان الجلسة: قسم التربية الموسيقية بكلية التربية النوعية . جامعة المنيا
- موضوع الجلسة: متابعة وتقييم الطلاب

الأهداف التعليمية:

- التعرف على مدى تقدم الطلاب من خلال تطبيق البرنامج

أساليب التدريس المستخدمة:

التجربة العملية، البيان العملي

الدرس الأساسي:

قام الباحث بإعطاء بعض التمارين للطلاب وطلب منهم تدوينها ثم قام بمناقشة الإجابات التي قدمها الطلاب.

	لحن شعبي
	لحن دراسي

شكل رقم (3) تمارين الجلسة الرابعة.

الجلسة الخامسة:

- مكان الجلسة: قسم التربية الموسيقية بكلية التربية النوعية . جامعة المنيا
- موضوع الجلسة: متابعة وتقييم الطلاب

الأهداف التعليمية:

- التعرف على مستوى الطلاب في التدوين الإملائي اللحني

أساليب التدريس المستخدمة:

التجربة العملية، البيان العملي

الدرس الأساسي:

قام الطلاب بسماع بعض التمارين اللحنية والمطلوب منهم تدوين هذه التمارين وعرض الإجابات على الباحث لمناقشتها.

	لحن شعبي
	لحن دراسي

شكل رقم (4) تمارين الجلسة الرابعة.

الجلسة السادسة:

- مكان الجلسة: قسم التربية الموسيقية بكلية التربية النوعية . جامعة المنيا
- موضوع الجلسة: الإختبار البعدي

قام الباحث أثناء إعداد البرنامج بعمل الإختبار البعدي لتطبيقه على كل طالب من طلاب المجموعتين الضابطة والتجريبية وذلك لقياس درجات كل طالب على حدة، وإستخدم الباحث في ذلك إستمارة إستطلاع رأي الخبراء والمحكمين في الإختبار البعدي المعد (ملحق رقم 2).

نتائج البحث:

جدول (1) دلالة الفروق بين متوسطي القياسين القبلي والبعدي للتدوين الإملائي اللحني

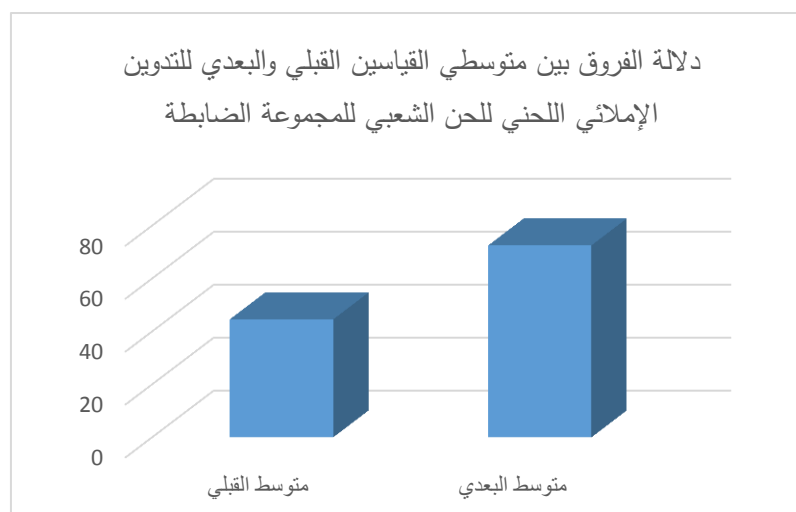
للحن الشعبي للمجموعة الضابطة ن = 20

المتغير	متوسط القبلي	متوسط البعدي	متوسط الفروق	انحراف الفروق	قيمة ت	متوسط الدلالة
الحن الشعبي	2.95	4.90	1.950	0.795	11.487	دال

قيمة (ت) الجدولية عند مستوى $0.05 = 1.729$

يتضح من جدول (1) أن هناك فروق ذات دلالة إحصائية بين متوسطي درجات القبلي

والبعدي للمجموعة الضابطة في التدوين الإملائي اللحني للحن الشعبي.



شكل رقم (5) فروق القياس للمجموعة الضابطة في اللحن الشعبي

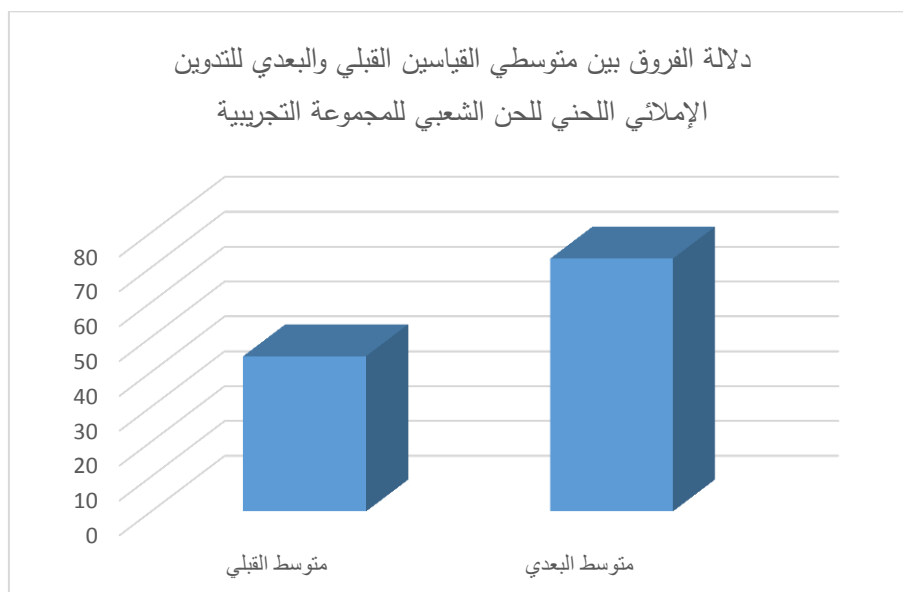
جدول (2) دلالة الفروق بين متوسطي القياسين القبلي والبعدي للتدوين الإملائي اللحني

للحن الشعبي للمجموعة التجريبية ن = 20

المتغير	متوسط القبلي	متوسط البعدي	متوسط الفروق	انحراف الفروق	قيمة ت	متوسط الدلالة
الحن الشعبي	2.80	9.30	6.50	0.761	38.204	دال

قيمة (ت) الجدولية عند مستوى $0.05 = 1.729$

يتضح من جدول (2) أن هناك فروق ذات دلالة إحصائية بين متوسطي درجات القبلي والبعدي للمجموعة التجريبية في التدوين الإملائي اللحني للحن الشعبي.



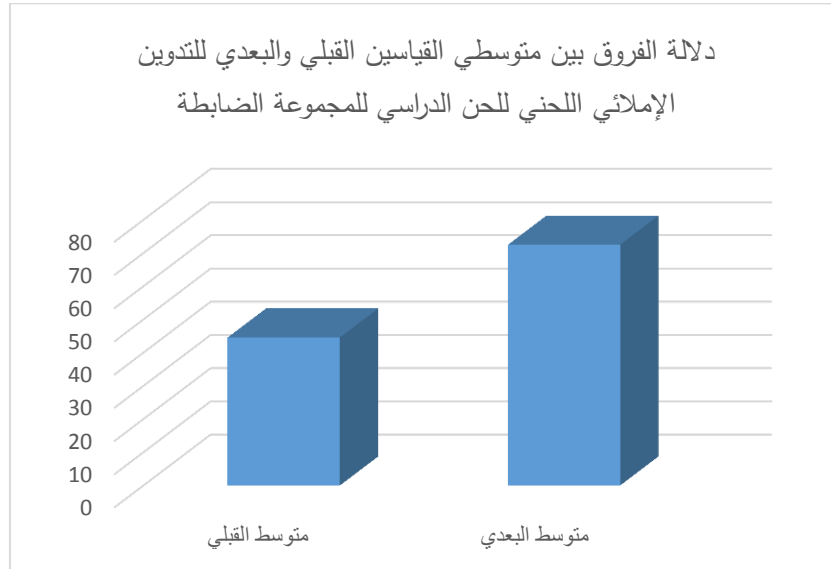
شكل رقم (6) فروق القياس للمجموعة التجريبية في الحن الشعبي

جدول (3) دلالة الفروق بين متوسطي القياسين القبلي والبعدي للتدوين الإملائي اللحني للحن الدراسي للمجموعة الضابطة ن = 20

المتغير	متوسط القبلي	متوسط البعدي	متوسط الفروق	انحراف الفروق	قيمة ت	متوسط الدلالة
الحن الشعبي	2.55	4.60	2.05	0.826	11.105	دال

قيمة (ت) الجدولية عند مستوى 0.05 = 1.729

يتضح من جدول (3) أن هناك فروق ذات دلالة إحصائية بين متوسطي درجات القبلي والبعدي للمجموعة الضابطة في التدوين الإملائي اللحني للحن الدراسي.



شكل (7) فروق القياس للمجموعة الضابطة في اللحن الدراسي

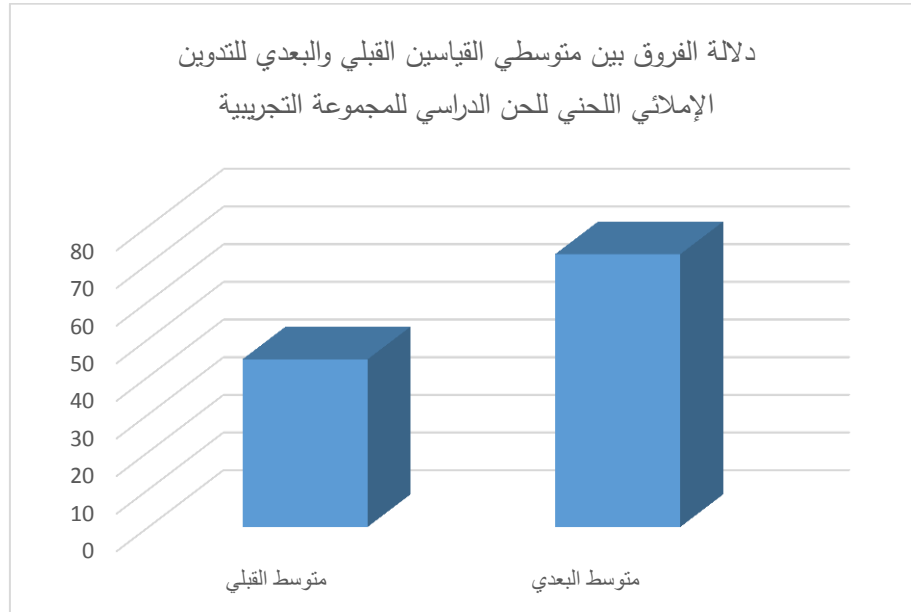
جدول (8) دلالة الفروق بين متوسطي القياسين القبلي والبعدي للتدوين الإملائي اللحني

للحن الدراسي للمجموعة التجريبية ن = 20

المتغير	متوسط القبلي	متوسط البعدي	متوسط الفروق	انحراف الفروق	قيمة ت	متوسط الدلالة
اللحن الشعبي	2.50	9.10	6.60	1.231	23.974	دال

قيمة (ت) الجدولية عند مستوى $0.05 = 1.729$

يتضح من جدول (8) أن هناك فروق ذات دلالة إحصائية بين متوسطي درجات القبلي والبعدي للمجموعة التجريبية في التدوين الإملائي اللحني للحن الدراسي.



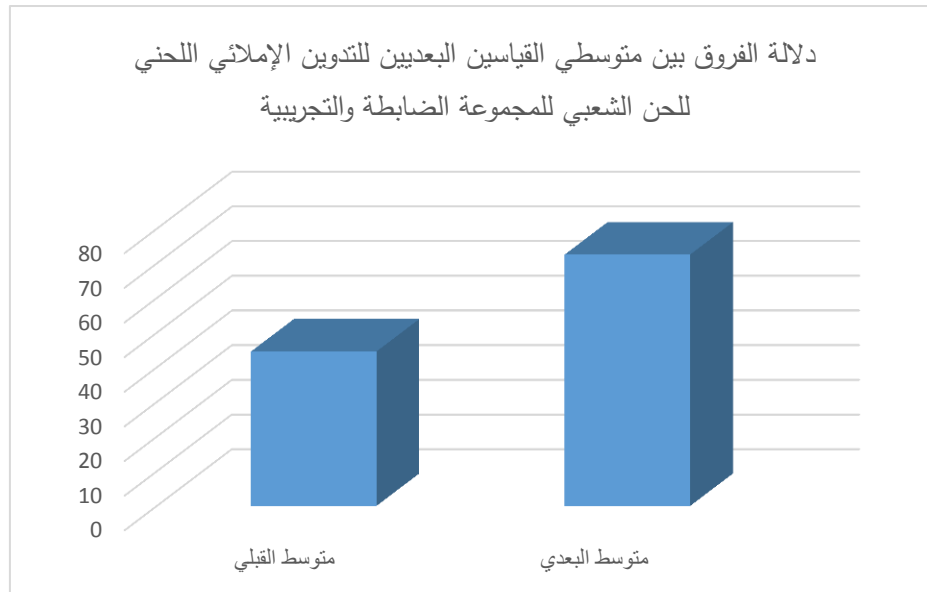
شكل (8) فروق القياس للمجموعة التجريبية في اللحن الدراسي

جدول (9) دلالة الفروق بين متوسطي القياسين البعديين للتدوين الإملائي اللحني للحن الشعبي للمجموعة الضابطة والتجريبية ن = 40

مستوى الدلالة	قيمة ت	التجريبية		الضابطة		المجموعة المتغير
		الانحراف	المتوسط	الإنحراف	المتوسط	
دال	27.123	0.553	9.30	0.470	4.90	اللحن الشعبي

قيمة (ت) الجدولية عند مستوى $0.05 = 1.729$

يتضح من جدول (9) أن هناك فروق ذات دلالة إحصائية بين متوسطي درجات القياسين البعديين لصالح المجموعة التجريبية في التكوين الإملائي اللحني الخاص باللحن الشعبي.



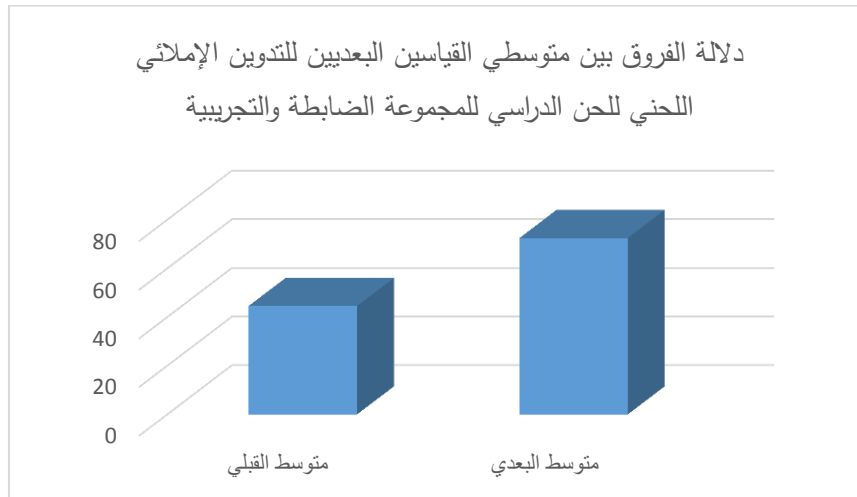
شكل (9) فروق القياسين البعديين للمجموعة الضابطة والتجريبية للحن الشعبي.

جدول (10) دلالة الفروق بين متوسطي القياسين البعديين للتكوين الإملائي اللحني للحن الدراسي للمجموعة الضابطة والتجريبية ن = 40

مستوى الدلالة	قيمة ت	التجريبية		الضابطة		المجموعة المتغير
		الانحراف	المتوسط	الانحراف	المتوسط	
دال	16.403	0.852	9.10	0.882	4.60	الحن الشعبي

قيمة (ت) الجدولية عند مستوى $0.05 = 1.729$

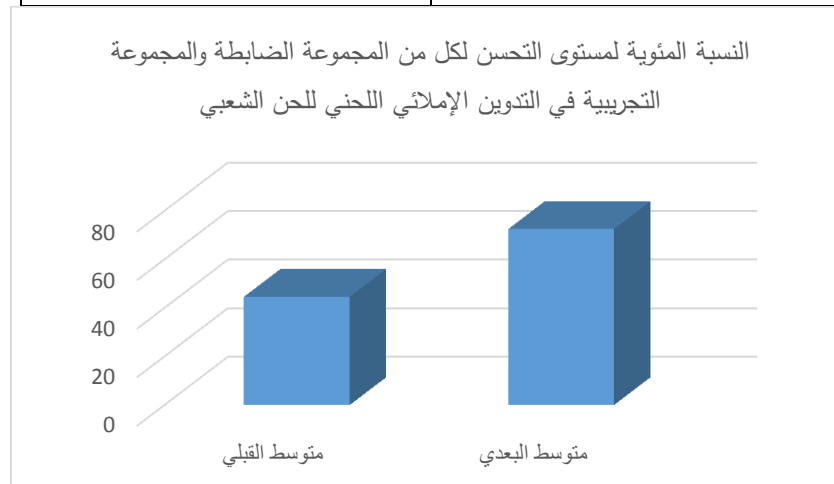
يتضح من جدول (10) أن هناك فروق ذات دلالة إحصائية بين متوسطي درجات القياسين البعديين لصالح المجموعة التجريبية في التدوين الإملائي اللحني الخاص باللحن الدراسي.



شكل (10) فروق القياسين البعديين للمجموعة الضابطة والتجريبية للحن الدراسي

جدول (11) النسبة المئوية لمستوى التحسن لكل من المجموعة الضابطة والمجموعة التجريبية في التدوين الإملائي اللحني للحن الشعبي

التجريبية	الضابطة
69.89%	39.79%

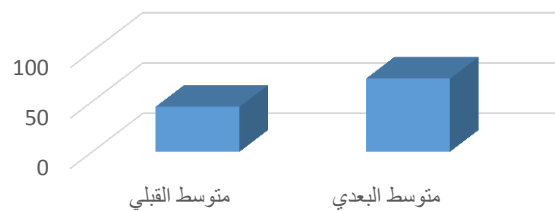


شكل (11) نسبة التحسن للمجموعات في اللحن الشعبي

جدول (12) النسبة المئوية لمستوى التحسن لكل من المجموعة الضابطة والمجموعة التجريبية في التدوين الإملائي اللحني للحن الدراسي

التجريبية	الضابطة
% 72.52	% 44.56

النسبة المئوية لمستوى التحسن لكل من المجموعة الضابطة والمجموعة التجريبية في التدوين الإملائي اللحني للحن الدراسي



شكل (12) نسبة التحسن للمجموعات في اللحن الدراسي

تفسير النتائج:

- ساهم البحث الحالي في رفع مستوى الطلاب بشكل ملحوظ في تدوين الإملاء اللحني وذلك من خلال إتاحة فرصة كبيرة للطلاب لإستذكار دروسه وإستخدام أعلى مستويات التفكير وهي المقارنة والتحليل من خلال سماع الطالب للحن ومحاولة تدوينه ثم مقارنة الإجابة لمعرفة الخطأ من الصواب من خلال موقع تصحيح تلقائي.
- التغلب على عامل الزمان والمكان مما اتاح للطلاب فرص أكبر لإستذكار دروسه دون التقيد بمكان ومعاد الجدول الجامعي الموجود بالكلية.
- تفعيل بعض جوانب التعلم الذاتي والتي لها أكبر الأثر في زيادة دافعية الطلاب نحو التعلم.
- ساهم إستخدام الحاسب الآلي في إمكانية تكرار المهارة المطلوب تعلمها دون جهد على المعلم وأيضاً طبقاً لإحتياجات المتعلم.
- ساهم البرنامج في زياد فترات ممارسة الطالب لمهارات التدوين الإملائي اللحني مما ساعد على تحسن مستوى الطلاب عينة البحثوهو ما تم إثباته من خلال الإختبار القبلي / بعدي.

د/ أسامة محمد سمير رضوان

إستمارة إستطلاع رأي الخبراء والمحكمين

السيد الأستاذ الدكتور/

تحية طيبة وبعد ،،،

يقوم الباحث / أسامة محمد سمير رضوان المدرس بكلية التربية النوعية جامعة المنيا قسم التربية الموسيقية تخصص صولفيج وإيقاع حركي وإرتجال بإعداد استبيان كجزء من إجراءات البحث الذي يقوم به وعنوانه:

" برنامج مقترح يستخدم الحاسب الآلي لتذليل بعض صعوبات إستذكار الإملاء اللحني في مادة تدريب السمع لدى طالب كلية التربية النوعية "

هدف الاستبيان :-

يهدف هذا الاستبيان إلي التعرف على رأى سيادتكم حول التمارين اللحنية المستخدمة في برنامج هذا البحث.

المطلوب من سيادتكم :-

التفضل بالإطلاع على الاستمارة المرفقة وتوضيح رأى سيادتكم بوضع علامة (v) أمام أحد الاختيارين (نعم /لا) .

مع خالص الشكر والتقدير والاحترام،،،

الباحث

أسامة محمد سمير رضوان

توقيع الأستاذ الدكتور/

د/ أسامة محمد سمير رضوان

إستمارة إستطلاع رأي الخبراء والمحكمين

السيد الأستاذ الدكتور/

تحية طيبة وبعد ،،،

يقوم الباحث / أسامة محمد سمير رضوان المدرس بكلية التربية النوعية جامعة المنيا قسم التربية الموسيقية تخصص صولفيج وإيقاع حركي وإرتجال بإعداد استبيان كجزء من إجراءات البحث الذي يقوم به وعنوانه:

" برنامج مقترح يستخدم الحاسب الآلي لتذليل بعض صعوبات إستذكار الإملاء اللحني في مادة تدريب السمع لدى طالب كلية التربية النوعية "

هدف الاستبيان :-

يهدف هذا الاستبيان إلي التعرف على رأى سيادتكم حول التمارين اللحنية المستخدمة في برنامج هذا البحث.

المطلوب من سيادتكم :-

التفضل بالإطلاع على الاستمارة المرفقة وتوضيح رأى سيادتكم بوضع علامة (٧) أمام أحد الاختيارين (نعم /لا) .

مع خالص الشكر والتقدير والاحترام،،،

الباحث

أسامة محمد سمير رضوان

توقيع الأستاذ الدكتور/

المراجع :

المراجع العربية:

- أمال أحمد مختار صادق وفؤاد أبو حطب : "علم النفس التربوي" ، مكتبة الانجلو المصرية - القاهرة ، - 1994. الطبعة الرابعة ص576 ص 658 ص 661
- إكرام مطر وآخرون: "الطرق الخاصة في التربية الموسيقية للمعلمين والمعلمات"، الجهاز المركزي للكتب الجامعية والمدرسية والرسائل التعليمية، القاهرة 1980، ص44
- أحمد الوصيفي محمد: "فاعلية تقديم وحدة الإعلام والإبداع بإستخدام مدخلى حل المشكلات واستنباط من خلال الكمبيوتر في تحصيل طلاب الثانوية الأزهرية في مادة الصرف وإتجاهاتهم نحو تعليم اللغة العربية بالكمبيوتر"، رسالة دكتوراه، كلية التربية بالقاهرة، جامعة الأزهر ، 2003 ، ص 76.
- أميمة أمين فهمي ، عائشة سعيد سليم : "الشامل في الصولفيج نهج دالكروز"، الطبعة الأولى ، دار الفكر العربي، 2005، ص 11
- خميس محمد عطية: "الكمبيوتر التعليمي وتكنولوجيا الوسائط المتعددة"، طباعة الثانية، القاهرة، دار السحاب للنشر والتوزيع، 2007
- دسوقي ، أحمد شعبان وآخرون: "أساسيات الحاسب الآلي وتطبيقاته في التعليم"، الطبعة الثانية، الرياض، مكتبة الرشد، 2006.

مواقع الإنترنت:

https://www.google.com.eg/url?sa=t&rct=j&q=&esrc=s&source=web&cd=2&cad=rja&uact=8&ved=0CCQqFjAB&url=https%3A%2F%2Fschools.education.qa%2Fschools%2Fhmuttlibprep%2FDocumentLibraries%2FLists%2FResearchesAndArticles%2F%25D8%25AF%25D9%2588%25D8%25B1%2520%25D8%25A7%25D9%2584%25D8%25AD%25D8%25A7%25D8%25B3%25D8%25A8%2520%25D8%25A7%25D9%2584%25D8%25A2%25D9%2584%25D9%258A%2520%25D9%2581%25D9%258A%2520%25D8%25A7%25D9%2584%25D8%25AA%25D8%25B9%25D9%2584%25D9%258A%25D9%2585.pdf&ei=mg3uU9H4JOqJ7Abg5YC4Cg&usq=AFQjCNHJt-1r8koDT47cjl0_L_hFs_WzQ&sig2=ej2OO_dKpwknbNnSLi-KGA&bvm=bv.73231344,d.ZGU