

د / نيفين عبدالوكيل عطا & د / نجلاء فوزي محمود

## استحداث تصميمات زخرفية مستوحاة من التراث الشعبي النوبي

### لإثراء المفروشات الفندقية

د / نيفين عبدالوكيل عطا إبراهيم & د / نجلاء فوزي محمود محمد

مدرس بقسم الاقتصاد المنزلي - كلية التربية النوعية - جامعة بنها

### المستخلص :

يهدف هذا البحث إلي استحداث تصميمات مستوحاة من الفن الشعبي النوبي للمفروشات الفندقية. ودمج أسلوب الطباعة الرقمية مع الزخارف الشعبية النوبية لإثراء المفروشات الفندقية. وتحديد أفضل التصميمات الزخرفية المستوحاة من الفن الشعبي النوبي، والتي تحقق الجانب الجمالي والأصالة والمعاصرة لأقمشة المفروشات الفندقية.

وتم التطبيق على المفروشات الفندقية داخل غرف النوم. وتمثلت أدوات البحث المستخدمة في : (1) خامة القطيفة (80% بوليستر/20% قطن) ، وخامة الحصيرة (100% بوليستر) ، و(2) وحدات زخرفية مستوحاة من الفن الشعبي النوبي ، و(3) الأدوات والخامات اللازمة للطباعة . وتم عمل (15) تصميم لأقمشة غرف النوم الفندقية ، وتم عرضها على (14) مُحكم من أعضاء هيئة التدريس في كليات الاقتصاد المنزلي وكليات التربية النوعية. وذلك لاستطلاع آرائهم في التصميمات المقترحة من خلال استمارة استبيان تتكون من أربع محاور للتقييم من أجل تحديد أفضل تصميم من حيث معامل الجودة وتنفيذه . وقد حصل التصميم رقم (7) على أعلى الدرجات بمعامل جودة 100% ، ويليه التصميم رقم (2) بمعامل جودة 99.75% ، وأخيراً التصميم رقم (3) بمعامل جودة 89.72%.

**الكلمات المفتاحية :** التصميم ، أقمشة المفروشات الفندقية ، الفن النوبي الشعبي ، الطباعة الرقمية.

### المقدمة ومشكلة البحث :

تعد السياحة في مصر أحد أهم مصادر الدخل القومي بما توفره من عائدات دولارية سنوية وعوائد العملة الأجنبية التي مكنتها من المشاركة بشكل كبير بالنتائج الإجمالية المحلي . وتعد مصر من أبرز الدول السياحية في العالم بما تستحوذ عليه من أعداد السائحين الوافدين في العالم وتميزها بوفرة المزارات السياحية علي اختلاف أنواعها وذلك لامتلاكها لبنية تحتية قوية تقوم

علي خدمة قطاع السياحة بما في ذلك الغرف الفندقية والقرى والمنتجات السياحية وشركات السياحة ومكاتب الطيران.

والتراث الشعبي علي مر العصور مصدر للثقافة الشعبية ، فهو ذخيرة وثروة قومية ، مازالت مؤثرة حتى وقتنا الحاضر ومن الضروري الكشف عن جذور تراثنا وأصالتنا ، حتي يمكن توظيفه برؤية جديدة تتمشي مع متطلبات العصر وخدمة مجال السياحة والفنادق ، وحتى يمكن الوصول إلي التقنية الفكرية يجب فهم تراثنا للوصول إلي نسيج ثقافي فني جمالي إبداعي لخدمة مجال السياحة والفنادق (19).

ويعتبر الفن الشعبي النوبي فن منفرد في شخصيته قوي في التعبير عن طريق استعمال عناصر فنية تتميز بالقوة والصرامة (أيمن السيد محمد أحمد أبو النصر ، 2003م). ويعتبر مجال المفروشات من المجالات الهامة التي لا غني عنها حيث أن لها خصائصها التي تميزها عن غيرها وذلك لأنها تحمل في مضمونها جانبان الجانب الوظيفي النفعي والجانب الجمالي لذلك لابد من تناسق الجانبين معاً (نيرمين عبدالرحمن ، وليد شعبان : 2006). والقيمة الحقيقية للمفروشات ترجع في المقام الأول إلي عامل التصميم بمفرداته المختلفة من شكل وخامات ، ولأن الابتكار والإبداع في التصميم يعتبر تشكيل الأشياء ويستحدث ما هو جديد ومناسب لغرض الاستخدام (أميرة عبدالله نور الدين : 2010).

### يمكن صياغة مشكلة البحث في التساؤلات التالية :

1. ما تأثير استخدام الفن الشعبي النوبي علي أقمشة المفروشات الفندقية ؟
2. ما تأثير الطباعة الرقمية علي الوحدات الزخرفية المستوحاة من الفن الشعبي النوبي علي المفروشات الفندقية ؟
3. ما أفضل التصميمات المنفذة في الفن الشعبي النوبي علي المفروشات الفندقية والتي تحقق الأصالة والمعاصرة ؟

### **أهداف البحث :**

#### **يهدف البحث الحالي إلي :**

- 1- استحداث تصميمات مستوحاة من الفن الشعبي النوبي للمفروشات الفندقية.
- 2- التنفيذ باستخدام أسلوب الطباعة الرقمية والزخارف الشعبية النوبية المستخدمة لإثراء المفروشات الفندقية.
- 3- الوصول إلي أفضل التصميمات الزخرفية المستوحاة من الفن الشعبي النوبي والتي تحقق الجانب الجمالي والأصالة والمعاصرة لأقمشة المفروشات الفندقية .

### أهمية البحث :

استحداث تصميمات زخرفية لأقمشة المفروشات الفندقية بوحدات الفن الشعبي النوبي بما يحقق الجانب الجمالي والأصالة والمعاصرة.

### فروض البحث :

**الفرض الأول :** توجد فروق ذات دلالة إحصائية بين تقييم التصميمات الزخرفية المستوحاة من التراث الشعبي النوبي في تحقيق عناصر التصميم وفقا لآراء المتخصصين"

**الفرض الثاني :** توجد فروق ذات دلالة إحصائية بين تقييم التصميمات الزخرفية المستوحاة من التراث الشعبي النوبي في تحقيق أسس التصميم وفقا لآراء المتخصصين"

**الفرض الثالث :** توجد فروق ذات دلالة إحصائية بين تقييم التصميمات الزخرفية المستوحاة من التراث الشعبي النوبي في تحقيق ملامة تقنية الطباعة الرقمية لأقمشة المفروشات وفقا لآراء المتخصصين"

**الفرض الرابع :** توجد فروق ذات دلالة إحصائية بين تقييم التصميمات الزخرفية المستوحاة من التراث الشعبي النوبي في تحقيق الأداء الوظيفي وفقا لآراء المتخصصين"

**الفرض الخامس :** توجد فروق ذات دلالة إحصائية بين تقييم تصميمات زخرفية مستوحاة من التراث الشعبي النوبي في تحقيق جوانب التقييم (ككل) وفقا لآراء المتخصصين"

**الفرض السادس :** توجد فروق ذات دلالة إحصائية بين محاور تصميمات زخرفية مستوحاة من التراث الشعبي النوبي وفقا لآراء المتخصصين "

### منهج البحث :

يتبع هذا البحث المنهج شبه التجريبي وذلك لتحقيق أهداف البحث.

### حدود البحث :

- 1- وحدات زخرفية من الفن الشعبي النوبي.
- 2- أقمشة المفروشات الفندقية داخل غرف النوم (الستائر - فرش الأسرة - فرش الكنب) .
- 3- الطباعة الرقمية .
- 4- برنامج الفوتوشوب .

## أدوات البحث :

- 1- الأقمشة المستخدمة (قماش قطيفة 20 % قطن/80 % بوليستر - قماش الحصيرة 100 % بوليستر).
- 2- وحدات زخرفية مستوحاة من الفن الشعبي النوبي.
- 3- الأدوات والخامات اللازمة للطباعة.
- 4- استمارة استبيان لاستطلاع رأي المتخصصين حول التصميمات المنفذة.

## مصطلحات البحث :

### التصميم :

هو تلك العملية الابتكارية الكاملة لتخطيط شيء ما أو إنشائه من الناحية الوظيفية وفي نفس الوقت تجلب السرور إلي النفس مما يؤدي إلي إشباع حاجة الإنسان نفعياً وجمالياً في وقت واحد (ماجدة متولي إبراهيم ، 2003).

### أقمشة المفروشات الفندقية :

المفروشات : مصطلح يشمل جميع أنواع الأقمشة المستخدمة في كساء المقاعد بشكل عام والجدران وعمل الستائر وعمل مفارش الأسرة مثل أقمشة الدامسك والزدخان ومعظم أنواع أقمشة الجاكارد بصفة عامة (وليد شعبان ، 2002).

وتعرف إجرائياً : هي كل الخامات المستخدمة في تغطية قطع الأثاث التي تحتوي عليها غرفة الفندق ومنها (الستائر - فرش الأسرة - فرش الكنب) وينبغي أن تكون مناسبة للمكان وطبيعة الاستخدام لإعطاء الناحية الفنية والجمالية .

### الفن الشعبي النوبي :

الفن الشعبي النوبي هو مرآة صادقة للمجتمع الذي يعيش فيه الأفراد ، فهو يعكس أفكار هذا المجتمع بما حوت من معتقدات وتقاليد وعادات ، والنواحي المميزة له من مادية وروحية ، أي أنها محصلة تفاعل كل هذه القوي والعوامل (ريهام يوسف العناني ، 1998م).

### الطباعة الرقمية :

تعتبر هذه الطريقة من أنسب الطرق ، وتعد الأحبار المستخدمة في هذه الطريقة من أنقى أنواع الأحبار بجانب نسبة عالية من التوتر السطحي حتى لا يتسبب في سد (الفونيات) الفتحات التي يخرج منها بطريقة التنغيث.

لذا سميت بطريقة الحقن النفاثة Ink Jet وهذه الحقن متصلة بنظام رقمي محمل علي برامج متخصصة للطباعة ومتصلة بالحاسب الآلي.

### الدراسات السابقة المرتبطة بالبحث :

تعتبر الدراسات السابقة الأساس الذي يبني عليها البحث العلمي لما لها من أهمية في إنجاز البحث وقامت الباحثتان بقسيمها إلي ثلاث محاور أساسية وهي كالاتي :

### أولاً : الدراسات المرتبطة بمجال الفن الشعبي النوبي :

**دراسة (1) داليا عبد المجيد إسماعيل عمر (2009) :** بعنوان (رؤية جمالية للزخارف الشعبية المصرية وتوظيفها في إثراء مفروشات حجرة الطفل) ، وتهدف الدراسة إلي : توضيح الدور الجمالي والوظيفي للزخارف الشعبية وتوظيف الزخارف الشعبية في ابتكار تصميمات جديدة مقترحة لمفروشات حجرة الطفل . وتوصلت الدراسة إلي : إمكانية الاستفادة من جماليات الزخارف الشعبية ومدلولاتها الرمزية في عمل تصميمات تتسم بالطابع الشعبي تصلح لأغراض متعددة . وتقيد هذه الدراسة البحث الحالي في توظيف الزخارف الشعبية المصرية في ابتكار تصميمات حديثة معاصرة تصلح لأغراض متعددة لأقمشة المفروشات .

**دراسة (2) مني أحمد يوسف قاسم (2006) :** بعنوان (رؤية تشكيلية للزخارف الشعبية ومدلولاتها الرمزية والاستفادة منها في مجال الملابس ومكملاتها) . وتهدف الدراسة إلي : التعرف علي تأثير الزخارف الشعبية والتعرف علي الألوان التي تميز الزخارف الشعبية والاستفادة من الزخارف الشعبية وألوانها وتطويعها لتصميم وتنفيذ الملابس برؤية فنية معاصرة . وتوصلت الدراسة إلي : ارتباط الفن الشعبي عامة والزخارف الشعبية خاصة بالحياة الشعبية النابعة من صميم الشعب ، والفنان الشعبي قام بمحاكاة الطبيعة في ألوانه . وتقيد هذه الدراسة البحث الحالي في الاستفادة من الزخارف الشعبية وألوانها وتطويعها لتصميم وتنفيذ المفروشات برؤية فنية معاصرة .

**دراسة (3) أحمد عبده خليل بغدادي (2000):** بعنوان (دراسة الرموز والمعتقدات عن الفنان الشعبي المصري كمصدر لابتكار تصميمات للملقات النسجية الحديثة). **وتهدف الدراسة إلى:** الاستفادة من دراسة الرموز والمعتقدات عن الفنان الشعبي بمصر تشكيمياً بهدف الوصول إلى ابتكار تصميمات للملقات النسجية الحديثة النابعة من التراث الشعبي وتحمل السمة المصرية. **توصلت الدراسة إلى:** ضرورة الاستفادة مما تم تجميعه من زخارف وعناصر والتي تمثل بعداً شعبياً وتوظيفاً في العملية التصميمية. **وتفيد هذه الدراسة البحث الحالي:** الاستفادة من الفن الشعبي والرموز الشعبوية وتطويرها وكذلك الاستفادة بعناصر الإطار النظري.

#### ثانياً: الدراسات المرتبطة بمجال المفروشات:

**دراسة (1) أسمهان محمد النجار (2010):** بعنوان (إمكانية الاستفادة من دمج الكتابة الهيروغليفية ورسومات الأطفال في الارتقاء بالجانب الجمالي لمفروشات الأطفال). **وتهدف الدراسة إلى:** محاولة سد متطلبات السوق المتغيرة والمستمرة في الحاجة إلى كل ما هو جديد في عالم المفروشات الخاصة (بحجرة الطفل) وفتح مجال جديد للتسوق المحلي والمنافسة. **وتوصلت الدراسة إلى:** التعبير برسومات الطفل لابتكار تصميمات جديدة لمفروشات حجرة الطفل. **وتفيد هذه الدراسة البحث الحالي في تنفيذ وتصميم بعض التصميمات المبتكرة من خلال الأساليب التكنولوجية الحديثة.**

**دراسة (2) زهراء محمود عبدالنبي إمام (2006):** بعنوان (أثر الصورة الفوتوغرافية للحيوانات والطيور في رسوم الأطفال [6-9 سنوات] لابتكار تصميمات لأقمشة مفروشات الأطفال).

**وتهدف الدراسة إلى:** أهمية رسوم الطفل المصرية سواء كانت من الذاكرة أو بالصورة الفوتوغرافية وعمل تصميم لأقمشة المفروشات مع الاهتمام بالسمة الفطرية للأطفال. **وتوصلت الدراسة إلى:** رسوم الأطفال فن ثري بالقيم التشكيلية البنائية والتي يمكن منها استخلاص مداخل تصميمية جديدة تساهم بصورة كبيرة في إثراء تصميمات أقمشة مفروشات الأطفال واستخدام برامج الحاسب الآلي في عملية التصميم. **وتفيد هذه الدراسة البحث الحالي في معرفة إدخال برامج الحاسب الآلي في عملية التصميم وتنفيذ تصميمات أقمشة المفروشات.**

**دراسة (3) نيرمين عبدالرحمن عبدالباسط، وليد شعبان مصطفى (2006):** بعنوان (القيم الجمالية والوظيفية لأسلوب النسيج المضاف والاستفادة منه في تصميم وتنفيذ مفروشات حجرة الطفل). **وتهدف الدراسة إلى:** التعرف على الأنواع المختلفة للمفروشات وعلاقته بالتصميم الداخلي لحجرة

الطفل وتحديد المواصفات التي يجب أن تتوفر في التصميم الداخلي لحجرة الطفل والاستفادة من أسلوب النسيج المضاف . وتوصلت الدراسة إلي : تنفيذ مفروشات تصلح لحجرة الطفل وذلك من خلال دراسة حجرة الطفل جيداً. وتفيد هذه الدراسة البحث الحالي في بناء الجانب النظري .

### ثالثاً : الدراسات المرتبطة بمجال الطباعة :

**دراسة (1) غادة شاكر عبدالفتاح عفيفي (2001) :** بعنوان (المزج بين طباعة المنسوجات والتطريز في تصميم أقمشة المفروشات باستخدام بعض الأساليب التطبيقية الحديثة). وتهدف الدراسة إلي : إنتاج مجموعات لأقمشة المفروشات تحتوي علي وحدات زخرفية متجانسة وألوان متوافقة باستخدام الكمبيوتر وإنتاج أقمشة تحقق الوظيفة وتؤكد علي القيم الجمالية بطريقة اقتصادية . وتوصلت الدراسة إلي : أن التصميمات المنفذة حظيت بقبول كبير من المحكمين وأن التصميمات حققت الغرض الجمالي والوظيفي منها . وتفيد هذه الدراسة البحث الحالي في إمكانية الاستفادة من الدمج بين طباعة المنسوجات والتطريز لإنتاج أقمشة المفروشات تحتوي علي وحدات زخرفية متجانسة باستخدام الكمبيوتر.

**دراسة (2) صافيناز سمير محمد (2003) :** بعنوان (استحداث وحدات زخرفية معاصرة وتطبيقها بأساليب التطريز والطباعة معاً لإثراء جماليات ملابس الأطفال) . وتهدف الدراسة إلي : اقتراح بعض التصميمات الملائمة والمناسبة لتنفيذ ملابس الطفل يراعي فيها متطلبات واحتياجات الطفل الملابس والنفسية والعمرية وكذلك الربط بين التقنيات المختلفة في صناعة الملابس (طباعة - تطريز - ملابس) وتناولت الدراسة أسس وعناصر ومصادر التصميم وكذلك دراسة التطريز والطباعة كطرق مختلفة للزخرفة . وتوصلت الدراسة إلي : تقديم تصميمات زخرفية وموديلات مقترحة وقم تم تنفيذ خمس موديلات. وتفيد هذه الدراسة البحث الحالي في بناء الجانب النظري .

**دراسة (3) الهام حسين المهدي (2008) :** بعنوان (دراسة العلاقة بين خصائص رسوم الأطفال وبعض زخارف الفنون الإسلامية والاستفادة منها في تصميم أقمشة الأطفال المطبوعة). وتهدف الدراسة إلي : الاستفادة من فنون العصر الإسلامي من أعمال فنية تحمل سمات رسوم الأطفال من البساطة والتلقائية وذات قيمة فنية جمالية عالية وابتكار تصميمات متنوعة يمكن طباعتها علي أقمشة المفروشات . وتوصلت الدراسة إلي : عدد 6 تصميمات في تشكيل جديد يتلاءم مع الهدف في موضوع البحث باستخدام مفردات وعناصر زخارف الفنون الإسلامية لتصلح للتنفيذ لأقمشة المفروشات. وتفيد هذه الدراسة البحث الحالي في بناء الجانب النظري .

## الدراسة النظرية :

### السياحة :

تعتبر السياحة ظاهرة قديمة ارتبطت بوجود الإنسان وتحركاته منذ فجر التاريخ إما سعياً وراء البحث عن أوطان جديدة في بيئات جغرافية أفضل تتوافر فيها سبل الحياة أو الكشف عن المجهول ، أو لتبادل المعارف والتجارب مع الجماعات البشرية الأخرى (إيمان جمال محمد غزي ، 2004).

وتمتلك مصر بصفة عامة العديد من الأماكن والمقومات السياحية التي تعتمد عليها كعنصر أساسي من عناصر الجذب السياحي الدولي والمحلي ، التي تكمن في أرضها هذا بالإضافة إلي طبيعتها وتاريخها ومعالم حضارتها الباقية ، مما يفتح المجال واسعاً أمام بلادنا لتخطو بخطوات عملاقة في ميدان السياحة (إيمان إبراهيم إسماعيل عمار ، 2004).

### الفن الشعبي النوبي :

النوبة هو الاسم الذي يطلق عادة علي البلاد التي تقع جنوبي الشلال الأول للنيل من أسوان حتى مشارف الخرطوم.

والفنون الشعبية النوبية ارتبطت بالثقافة المحلية من حيث الاعتقادات السائدة والتي تتمثل ارتباطاً شديداً بتاريخ المنطقة ، حيث مازال النوبيون يمارسون كثيراً من الاعتقادات التي يرجع تاريخها لفترات زمنية مبكرة في المنطقة الأصلية (ريهام يوسف العناني ، 1998م).

### أولاً : العناصر الزخرفية الشائعة في النوبة :

#### تتضمن هذه الزخارف :

- 1- الخط .
- 2- المثلث .
- 3- المعين (21).

### ثانياً : الوحدات الزخرفية النباتية :

- 1- أصيص الزرع .
- 2- الزهور والورود .
- 3- النخيل (غادة شاكر عبدالفتاح ، 2008)

### ثالثاً : الوحدات الزخرفية الحيوانية :

- 1- الحمام .
- 2- السمكة .
- 3- العقرب .
- 4- التمساح (ريهام يوسف العناني ، 1998)



#### رابعاً : الوحدات الزخرفية ذات الرموز الدينية :

1- الهلال والنجوم. 2- الصليب. 3- الكف (كريمة أحمد الحسين ، ومحمد عثمان ، 2006)  
وقد تم استخدام بعض من هذه الوحدات في استحداث تصميمات فنية مطبوعة علي أقمشة  
المفروشات الفندقية.

#### أقمشة المفروشات :

أقمشة المفروشات أحد أهم النوعيات الهامة من الأقمشة التي تقوم صناعة المنسوجات  
بإنتاجها وتقديمها لجمهور المستهلكين وهي تحظى في مجال إنتاجها بجانب كبير من الدقة والعناية  
لما يجب أن تتمتع به من جودة في الأداء والمظهر بما يتناسب مع استخداماتها (أحمد أمين مصطفى  
، 2010).

#### أهمية وفوائد أقمشة المفروشات :

- 1- إعطاء القيمة الجمالية من حيث : التصميم ، الشكل ، اللون.
- 2- إعطاء الحماية اللازمة للمكان.
- 3- إعطاء الراحة (سعدية مصطفى ، 2005م)

#### تصنيف أقمشة المفروشات :

تتعدد أقمشة المفروشات تبعاً لأسلوب ومكان استخدامها ومنها :

- 1- أقمشة الستائر والمعلقات الحائطية (20).
  - 2- أقمشة التنجيد.
  - 3- أقمشة أغطية الأسرة (مفارش الأسرة).
  - 4- أقمشة ملاءات الأسرة وأكياس الوسائد (عبير نجيب السعيد ، 2011).
- وقد تم التنفيذ باستخدام أسلوب الطباعة الرقمية.

#### مفهوم الطباعة :

هي نقل الرسم أو التصميم إلي سطح الخامة ، بحيث تأخذ وضعاً محدداً باستخدام بسيط لنقل اللون بحيث يبقى محصوراً في المواضع المطلوبة .  
هي انتقال الملونات والصبغات المجهزة بطرق متعددة إلي القماش ثم يجفف بالتعرض لعملية تبخير ساخن.

### العوامل التي تراعي عند عمل تصميم يصلح لطباعة المنسوجات :

- 1- يراعي أن يتكون التصميم من مجموعة عناصر ترتبط سوياً .
- 2- يجب أن يراعي التصميم الغرض أو الوظيفة التي صمم من أجلها.
- 3- يلعب اللون دوراً كبيراً في إنجاح تصميم طباعة المنسوجات.
- 4- استجابة نوع القماش وسمكه ونعومته لنوع التصميم.
- 5- ملاءمة التصميم لنوع معين من طرق الطباعة المتعددة (مرورة أبو بكر عبدالرازق ، 2007).

### الطباعة الرقمية :

تعتمد تكنولوجيا الطباعة الرقمية على نظام رقمي متكامل يعمل بدوره على نقل جميع البيانات والمعلومات من ذاكرة الكمبيوتر إلى الخامة المراد تنفيذ الطباعة عليها سواء قماش أو جلد، وتعتبر هذه الطريقة أحدث وسيلة للطباعة وتتمثل أهميتها في إمكانية توفير العديد من العمليات الإنتاجية المختلفة لتقتصر على عملية واحدة وبجودة فائقة ودقة متناهية بالإضافة إلى توفير الجهد والوقت (نهلة تركستاني، 2005، ص351).

وتتمثل أهمية ذلك في اختصار العديد من العمليات المختلفة، وتقتصر على عملية واحدة فقط غير منفصلة في المكان ومتكاملة في الخطوات، بالإضافة إلى الجودة الفائقة والدقة المتناهية إلى جانب توفير الوقت والجهد والنفقات (مجدى حسين السيد، 2003، ص71).

### تعريف الطباعة الرقمية :

- نقل جميع البيانات والمعلومات من ذاكرة الكمبيوتر إلى خامة القماش المراد طباعها بطريقة ثنائية (أهداف عبدالحميد، 2001، ص106).
- جعل المعلومات الرقمية مرئية وهي عملية نقل المعلومات من الذاكرة الرقمية إلى خامة الطباعة ويتم النقل عن طريق ملفات رقمية (دعاء حامد، 2014، ص42:43).

## إجراءات البحث :

إعداد مجموعة مقترحة من التصميمات لأقمشة المفروشات الفندقية باستخدام وحدات عناصر من الفن الشعبي النوبي وتنفيذها باستخدام أسلوب الطباعة الرقمية .

أقمشة المفروشات أحد أهم النوعيات الهامة من الأقمشة التي تقوم بصناعة المنسوجات بإنتاجها وتقديمها لجمهور المستهلكين وهي تحظى في مجال إنتاجها بجانب كبير من الدقة والعناية لما يجب أن تتمتع به من جودة في الأداء والمظهر بما يتناسب مع استخداماتها ، وأقمشة المفروشات تختلف في طبيعتها سواء بالنسبة للتصميم أو الإنتاج عن باقي نوعيات الأقمشة ويرجع هذا الاختلاف إلي عوامل تختص بطبيعة تلك النوعيات من الأقمشة .

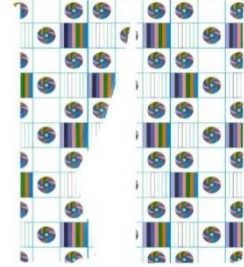
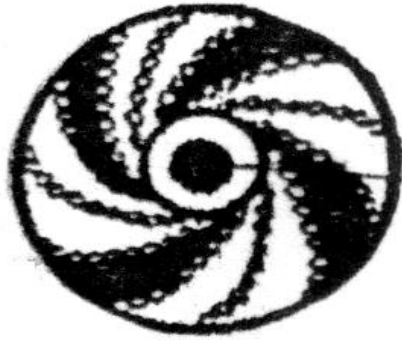
وقد قامت الباحثتان بإعداد مجموعة مقترحة من التصميمات لأقمشة المفروشات الفندقية باستخدام عناصر من الفن الشعبي النوبي وتنفيذها بأسلوب الطباعة الرقمية .

وقد أعدت الباحثتان خمسة عشر تصميماً باستخدام برنامج Photoshop وقد راعت الباحثتان عند إعداد هذه التصميمات أن تتماشى مع الغرض الوظيفي التي أعدت من أجله كما اهتمت الباحثتان بمراعاة مبادئ وأسس التصميم .

د / نيفين عبدالوكيل عطا & د / نجلاء فوزي محمود

### التصميم الأول

وحدة الفن الشعبي النوبي  
المقتبس منها الشكل



### التصميم الثاني

وحدة الفن الشعبي النوبي  
المقتبس منها الشكل



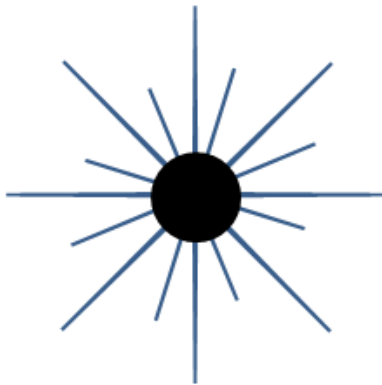
### التصميم الثالث

وحدة الفن الشعبي النوبي  
المقتبس منها الشكل



### التصميم الرابع

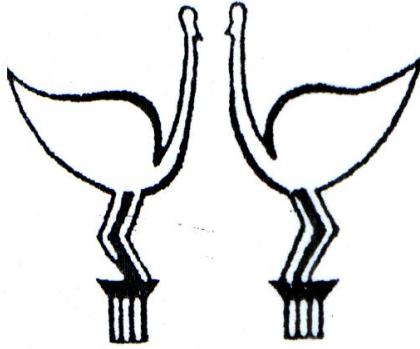
وحدة الفن الشعبي النوبي  
المقتبس منها الشكل



د / نيفين عبدالوكيل عطا & د / نجلاء فوزي محمود

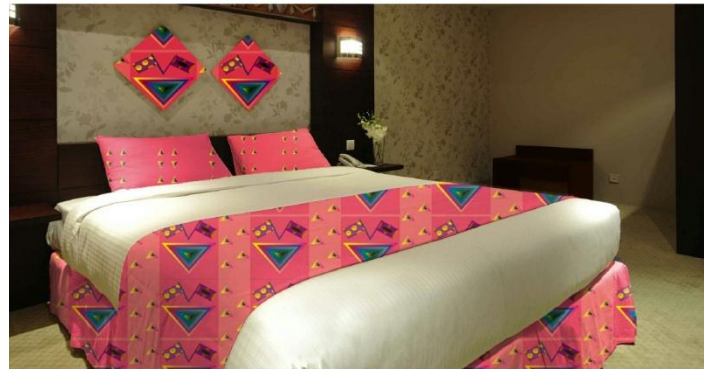
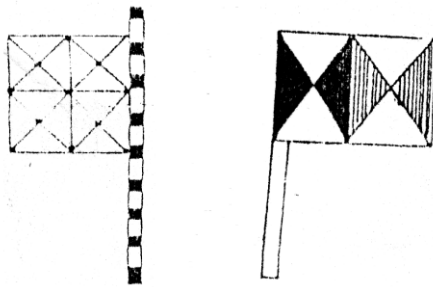
### التصميم الخامس

وحدة الفن الشعبي النوبي  
المقتبس منها الشكل



### التصميم السادس

وحدة الفن الشعبي النوبي  
المقتبس منها الشكل



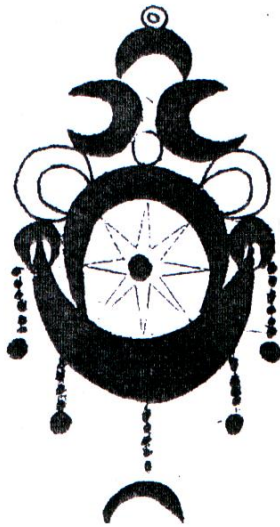
### التصميم السابع

وحدة الفن الشعبي النوبي  
المقتبس منها الشكل



### التصميم الثامن

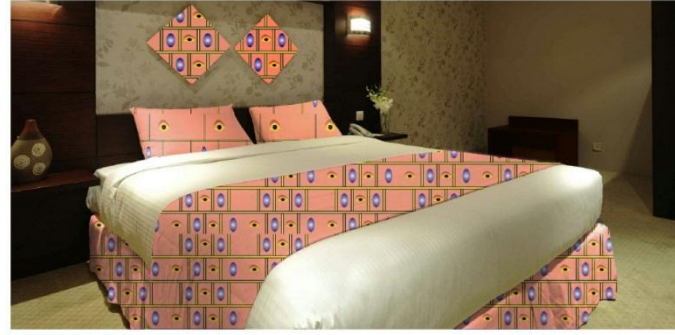
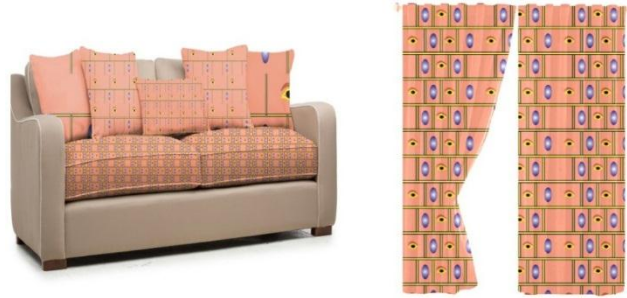
وحدة الفن الشعبي النوبي  
المقتبس منها الشكل



د / نيفين عبدالوكيل عطا & د / نجلاء فوزي محمود

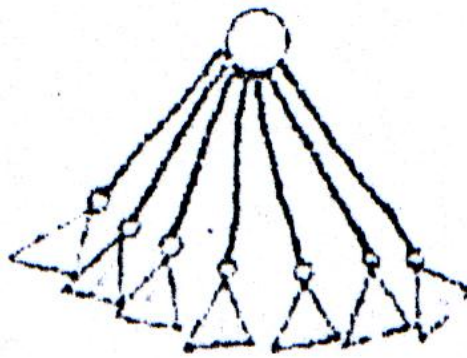
### التصميم التاسع

وحدة الفن الشعبي النوبي  
المقتبس منها الشكل



### التصميم العاشر

وحدة الفن الشعبي النوبي  
المقتبس منها الشكل





د / نيفين عبدالوكيل عطا & د / نجلاء فوزي محمود

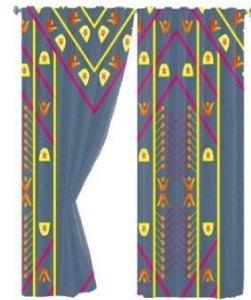
### التصميم الحادي عشر

وحدة الفن الشعبي النوبي  
المقتبس منها الشكل



### التصميم الثاني عشر

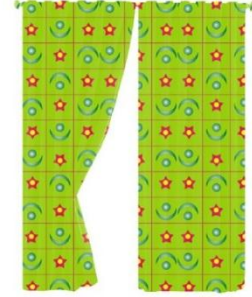
وحدة الفن الشعبي النوبي  
المقتبس منها الشكل



د / نيفين عبدالوكيل عطا & د / نجلاء فوزي محمود

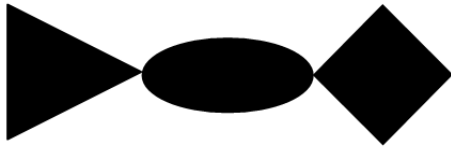
### التصميم الثالث عشر

وحدة الفن الشعبي النوبي  
المقتبس منها الشكل



### التصميم الرابع عشر

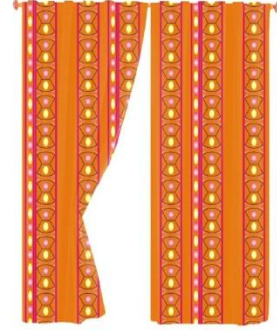
وحدة الفن الشعبي النوبي  
المقتبس منها الشكل



## التصميم الخامس عشر

وحدة الفن الشعبي النوبي

المقتبس منها الشكل



نتائج البحث ومناقشتها :

**تقنين الأدوات (الصدق والثبات)**

**أولاً: استبيان تقييم المتخصصين لتصميمات زخرفية  
مستوحاة من التراث الشعبي النوبي**

- تم إعداد استبيان موجه للمتخصصين بمجال الملابس والنسيج - لتحكيم تصميمات زخرفية مستوحاة من التراث الشعبي النوبي وتتضمن الاستبيان علي (4 محاور) :
- المحور الأول : تحقيق عناصر التصميم ويتضمن (4 عبارات**
- المحور الثاني : تحقيق أسس التصميم ويتضمن (4 عبارات.**
- المحور الثالث : ملائمة تقنية الطباعة الرقمية لأقمشة المفروشات ويتضمن (4 عبارات.**
- المحور الرابع : الأداء الوظيفي ويتضمن (4 عبارات.**

وقد استخدم ميزان تقدير ثلاثي المستويات بحيث تعطي الاجابة ملائم (ثلاث درجات)، إلي حد ما (درجتان)، غير ملائم (درجة)، وكانت درجة المحور الأول (12) درجة، والمحور الثاني (12) درجة والمحور الثالث (12) درجة، والمحور الرابع (12) درجة، وكانت الدرجة الكلية للاستبيان (48) درجة.

### صدق محتوي الاستبيان: صدق المتخصصين:

ويقصد به قدرة الاستبيان علي قياس ما وضع لقياسه. وللتحقق من صدق محتوي الاستبيان تم عرضه في صورته المبدئية علي مجموعة من المتخصصين من أساتذة الملابس والنسيج، وبلغ عددهم (14) وذلك للحكم علي مدي مناسبة كل عبارة للمحور الخاص به، وكذلك صياغة العبارات وتحديد وأضافة أي عبارات مقترحة، وقد تم التعديل بناء علي آراء المتخصصين كما هو موضح بالجدول التالي:

جدول (1) : معامل اتفاق السادة المتخصصين علي بنود استبيان تصميمات زخرفية مستوحاة من التراث الشعبي النوبي

بنود التحكيم	عدد مرات الاتفاق	عدد مرات عدم الاتفاق	معامل الاتفاق
الصياغة ووضوح العبارات	14	0	%100
التسلسل والتنظيم	13	1	%92.85
قدرة البنود على تحقيق أهداف البحث	14	0	%100

استخدمت الباحثتان طريقة اتفاق المتخصصين البالغ عددهم (14) في حساب ثبات الملاحظين لتحديد بنود التحكيم التي يتم تنفيذها بشرط أن يسجل كل منهم ملاحظاته مستقلا عن الآخر، وتم تحديد عدد مرات الاتفاق بين الملاحظين باستخدام معادلة كوبر Cooper: نسبة الاتفاق = (عدد مرات الاتفاق / (عدد مرات الاتفاق + عدد مرات عدم الاتفاق) × 100، وكانت نسبة الاتفاق تراوحت بين (92.85%، 100%)، وهي نسب اتفاق مقبولة.

### الصدق باستخدام الاتساق الداخلي بين الدرجة الكلية لكل محور والدرجة الكلية للاستبيان:

تم حساب الصدق باستخدام الاتساق الداخلي وذلك بحساب معامل ارتباط بيرسون بين الدرجة الكلية لكل محور (تحقيق عناصر التصميم، تحقيق أسس التصميم، ملائمة تقنية الطباعة الرقمية لأقمشة المفروشات، الأداء الوظيفي) والدرجة الكلية للاستبيان، والجدول التالي يوضح ذلك :

جدول (2) : قيم معاملات الارتباط بين درجة كل محور ودرجة الاستبيان

المحور	الارتباط
تحقيق عناصر التصميم	0.862**
تحقيق أسس التصميم	0.845**
ملائمة تقنية الطباعة الرقمية لأقمشة المفروشات	0.819**
الأداء الوظيفي	0.854**

يتضح من جدول (2) أن معاملات الارتباط كلها دالة عند مستوي (0.01) لاقتها من الواحد الصحيح، ومن ثم يمكن القول أن هناك اتساق داخليا بين المحاور المكونة لهذا الاستبيان، كما انه يقيس بالفعل ما وضع لقياسه، مما يدل علي صدق وتجانس محاور الاستبيان.

### ثبات الاستبيان

يقصد بالثبات reability دقة الاختبار في القياس والملاحظة، وعدم تناقضه مع نفسه، وهو النسبة بين تباين الدرجة علي المقياس التي تشير إلي الأداء الفعلي للمفحوص، وتم حساب الثبات عن طريق معامل ألفا كرونباخ Alpha Cronbach

جدول (3) : قيم معامل الثبات لمحاور الاستبيان

المحور	الارتباط
تحقيق عناصر التصميم	0.843**
تحقيق أسس التصميم	0.826**
ملائمة تقنية الطباعة الرقمية لأقمشة المفروشات	0.843**
الأداء الوظيفي	0.854**
ثبات الاستبيان (ككل)	0.841**

يتضح من جدول (3) أن جميع قيم معاملات الثبات، معامل ألفا، دالة عند مستوي 0.01 مما يدل علي ثبات الاستبيان.

أولاً: نتائج استبيان تقييم المتخصصين لتصميمات زخرفية مستوحاة من التراث الشعبي النوبي لإثراء المفروشات الفندقية

### الفرض الأول: توجد فروق ذات دلالة إحصائية بين تقييم التصميمات الزخرفية المستوحاة من التراث الشعبي النوبي في تحقيق عناصر التصميم وفقاً لآراء المتخصصين"

تم حساب مجموع تقييمات المتخصصين من أساتذة التخصص في مجال الملابس والنسيج لتصميمات زخرفية مستوحاة من التراث الشعبي النوبي وذلك في تحقيق عناصر التصميم كما هو موضح بالجدول التالي :

جدول (4) : تقييمات المتخصصين لتصميمات زخرفية مستوحاة من التراث الشعبي النوبي في تحقيق عناصر التصميم

التصميمات الزخرفية المستوحاة من التراث الشعبي النوبي															المؤشرات
(15)	(14)	(13)	(12)	(11)	(10)	(9)	(8)	(7)	(6)	(5)	(4)	(3)	(2)	(1)	
32	30	32	32	37	37	39	41	42	32	35	32	37	41	39	تنوع الوحدات المستلهمة من الفن النوبي ومناسبتها للتصميم
32	30	32	32	38	35	40	40	42	32	35	30	35	41	38	ملائمة شكل التصميم لمجال السياحة الفندقية
32	32	32	32	39	39	39	40	41	32	35	32	34	41	39	مناسبة الألوان وتوافقها مع بعضها
33	30	33	35	37	37	41	41	42	33	35	33	37	42	38	ملائمة الخامات المستخدمة للمفروشات السياحية

وللتحقق من هذا الفرض تم حساب تحليل التباين لمتوسط تقييم التصميمات الزخرفية المستوحاة من التراث الشعبي النوبي في تحقيق عناصر التصميم وفقا لآراء المتخصصين وجدول (5) يوضح ذلك :

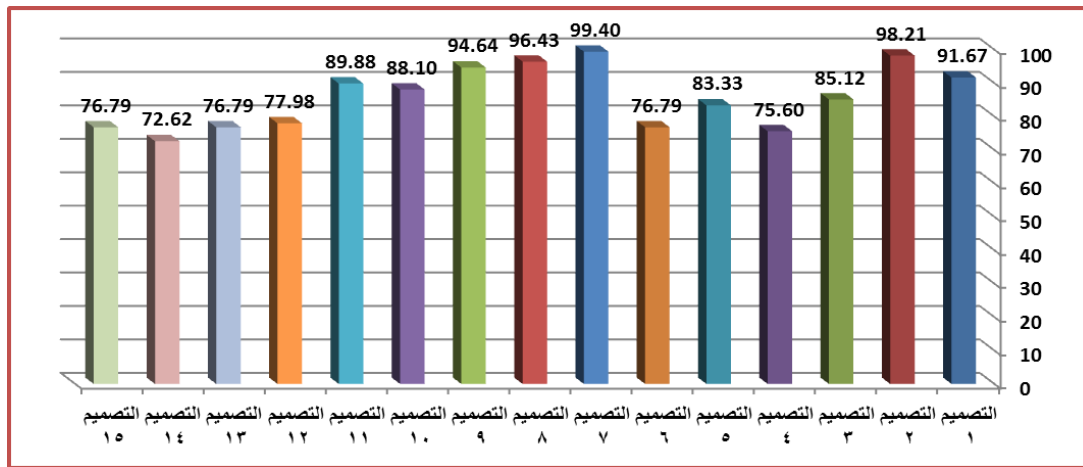
جدول (5) : تحليل التباين لمتوسط تقييم تصميمات زخرفية مستوحاة من التراث الشعبي النوبي في تحقيق عناصر التصميم وفقا لآراء المتخصصين

الدلالة	قيمة "ف"	متوسط المربعات	درجة الحرية	مجموع المربعات	مصدر التباين
		59.231	14	829.233	بين المجموعات
.000	65.812	.900	45	40.500	داخل المجموعات
			59	869.733	الكلية

تشير نتائج جدول (5) إلى أن قيمة (ف) كانت (65.812) وهي قيمة دالة إحصائياً عند مستوي (0.01)، مما يدل على وجود فروق بين التصميمات الزخرفية المستوحاة من التراث الشعبي النوبي في تحقيق عناصر التصميم وفقا لآراء المتخصصين. والجدول التالي يوضح المتوسطات ومعامل جودة تصميمات زخرفية مستوحاة من التراث الشعبي النوبي في تحقيق عناصر التصميم وفقا لآراء المتخصصين.

جدول (6) : المتوسطات ومعامل الجودة لتقييم المتخصصين لتصميمات زخرفية مستوحاة من التراث الشعبي النوبي في تحقيق عناصر التصميم

ترتيب التصميمات	معامل الجودة	الانحراف المعياري	المتوسط	التصميمات
5	91.67	0.58	38.50	تصميم 1
2	98.21	0.50	41.25	تصميم 2
8	85.12	1.50	35.75	تصميم 3
12	75.60	1.26	31.75	تصميم 4
9	83.33	0.00	35.00	تصميم 5
11	76.79	0.50	32.25	تصميم 6
1	99.40	0.50	41.75	تصميم 7
3	96.43	0.58	40.50	تصميم 8
4	94.64	0.96	39.75	تصميم 9
7	88.10	1.63	37.00	تصميم 10
6	89.88	0.96	37.75	تصميم 11
10	77.98	1.50	32.75	تصميم 12
11	76.79	0.50	32.25	تصميم 13
13	72.62	1.00	30.50	تصميم 14
11	76.79	0.50	32.25	تصميم 15



شكل (1) : معامل الجودة لتقييم المتخصصين لتصميمات زخرفية مستوحاة من التراث الشعبي النوبي في تحقيق عناصر التصميم

**من الجدول (6) والشكل (1) يتضح أن :**

- أفضل تصميمات زخرفية مستوحاة من التراث الشعبي النوبي في تحقيق عناصر التصميم هي (تصميم: رقم 7) وتفسر الباحثان ذلك أن التصميم رقم 7 هو أفضل التصميمات الزخرفية حيث جاء متقدماً علي باقي التصميمات المقترحة في تحقيق عناصر التصميم وفقاً لآراء المحكمين .
- وأقل تصميمات زخرفية مستوحاة من التراث الشعبي النوبي في تحقيق عناصر التصميم هي (تصميم: رقم 14) وتفسر الباحثان ذلك بأن التصميم رقم 14 هو أقل التصميمات في الزخرفية حيث جاء متأخراً علي باقي التصميمات المقترحة في تحقيق عناصر التصميم وفقاً لآراء المحكمين .

**وفي ضوء ما سبق يمكن قبول الفرض الأول من فروض البحث والذي ينص علي : توجد فروق ذات دلالة إحصائية بين تقييم تصميمات زخرفية مستوحاة من التراث الشعبي النوبي في تحقيق عناصر التصميم وفقاً لآراء المتخصصين"**

**الفرض الثاني: توجد فروق ذات دلالة إحصائية بين تقييم التصميمات الزخرفية المستوحاة من التراث الشعبي النوبي في تحقيق أسس التصميم وفقاً لآراء المتخصصين"**

تم حساب مجموع تقييمات المتخصصين من أساتذة التخصص في مجال الملابس والنسيج لتصميمات زخرفية مستوحاة من التراث الشعبي النوبي وذلك في تحقيق أسس التصميم كما هو موضح بالجدول التالي :

جدول (7) : تقييمات المتخصصين لتصميمات زخرفية مستوحاة من التراث الشعبي النوبي في تحقيق أسس التصميم

المؤشرات	(1)	(2)	(3)	(4)	(5)	(6)	(7)	(8)	(9)	(10)	(11)	(12)	(13)	(14)	(15)
تحقق الإيقاع والحركة في التصميم .	40	41	35	30	35	35	42	40	40	35	40	35	33	30	35
توافر الوحدة والترابط بين أجزاء العمل الفني	39	41	34	32	34	32	42	40	39	39	39	32	32	32	32
تحقق النسبة والتناسب بين الوحدات وبعضها في التصميم .	38	41	38	32	35	32	42	41	41	38	38	32	32	30	32
تحقق التوازن في التصميم	40	41	37	33	34	33	41	40	40	37	37	34	33	30	33

وللتحقق من هذا الفرض تم حساب تحليل التباين لمتوسط تقييم التصميمات الزخرفية المستوحاة من التراث الشعبي النوبي في تحقيق أسس التصميم وفقاً لآراء المتخصصين وجدول (8) يوضح ذلك :



د / نيفين عبدالوكيل عطا & د / نجلاء فوزي محمود

جدول (8) : تحليل التباين لمتوسط تقييم تصميمات زخرفية مستوحاة من التراث الشعبي النوبي في تحقيق أسس التصميم وفقا لأراء المتخصصين

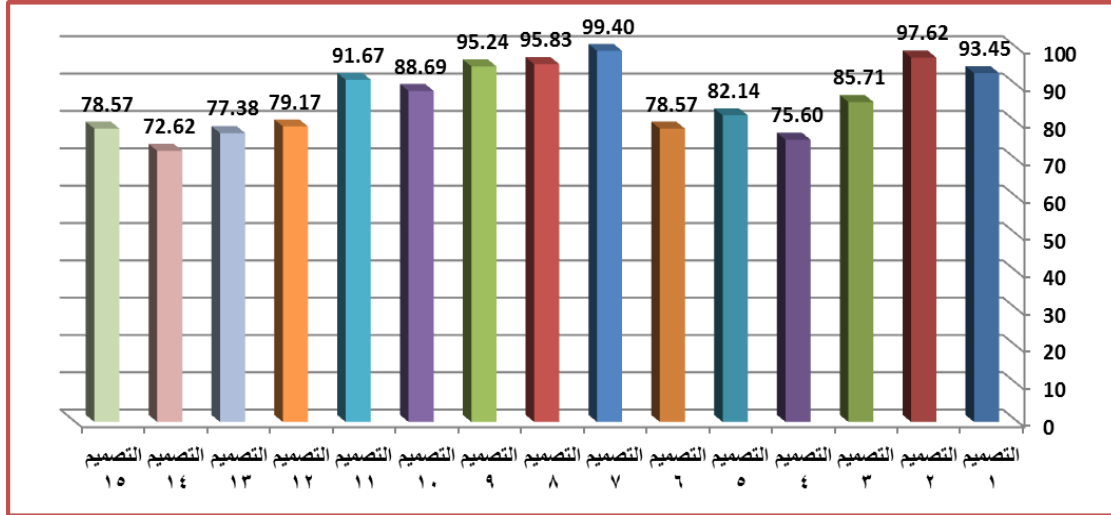
مصدر التباين	درجة الحرية	متوسط المربعات	قيمة "ف"	الدلالة
بين المجموعات	14	56.702	43.617	.000
داخل المجموعات	45	1.300		
الكلية	59	852.333		

تشير نتائج جدول (8) إلي أن قيمة (ف) كانت (43.617) وهي قيمة دالة إحصائيا عند مستوي (0.01)، مما يدل علي وجود فروق بين التصميمات الزخرفية المستوحاة من التراث الشعبي النوبي في تحقيق أسس التصميم وفقا لأراء المتخصصين.

والجدول التالي يوضح المتوسطات ومعامل جودة تصميمات زخرفية مستوحاة من التراث الشعبي النوبي في تحقيق أسس التصميم وفقا لأراء المتخصصين.

جدول (9) : المتوسطات ومعامل الجودة لتقييم المتخصصين لتصميمات زخرفية مستوحاة من التراث الشعبي النوبي في تحقيق أسس التصميم

ترتيب التصميمات	معامل الجودة	الانحراف المعياري	المتوسط	التصميمات
5	93.45	0.96	39.25	تصميم 1
2	97.62	0.00	41.00	تصميم 2
8	85.71	1.83	36.00	تصميم 3
13	75.60	1.26	31.75	تصميم 4
9	82.14	0.58	34.50	تصميم 5
11	78.57	1.41	33.00	تصميم 6
1	99.40	0.50	41.75	تصميم 7
3	95.83	0.50	40.25	تصميم 8
4	95.24	0.82	40.00	تصميم 9
7	88.69	1.71	37.25	تصميم 10
6	91.67	1.29	38.50	تصميم 11
10	79.17	1.50	33.25	تصميم 12
12	77.38	0.58	32.50	تصميم 13
14	72.62	1.00	30.50	تصميم 14
11	78.57	1.41	33.00	تصميم 15



شكل (2) معامل الجودة لتقييم المتخصصين لتصميمات زخرفية مستوحاة من التراث الشعبي النوبي في تحقيق أسس التصميم

### من الجدول (9) والشكل (2) يتضح أن :

- أفضل تصميمات زخرفية مستوحاة من التراث الشعبي النوبي في تحقيق أسس التصميم هي (تصميم: رقم 7) وتفسر الباحثان ذلك أن التصميم رقم 7 هو أفضل التصميمات الزخرفية حيث جاء متقدماً علي باقي التصميمات المقترحة في تحقيق أسس التصميم وفقاً لآراء المحكمين .
- وأقل تصميمات زخرفية مستوحاة من التراث الشعبي النوبي في تحقيق أسس التصميم هي (تصميم: رقم 14) وتفسر الباحثان ذلك بأن التصميم رقم 14 هو أقل التصميمات الزخرفية حيث جاء متأخراً علي باقي التصميمات المقترحة في تحقيق أسس التصميم وفقاً لآراء المحكمين .

**وفي ضوء ما سبق يمكن قبول الفرض الثاني من فروض البحث والذي ينص علي : توجد فروق ذات دلالة إحصائية بين تقييم تصميمات زخرفية مستوحاة من التراث الشعبي النوبي في تحقيق أسس التصميم وفقاً لآراء المتخصصين"**

**الفرض الثالث: توجد فروق ذات دلالة إحصائية بين تقييم التصميمات الزخرفية المستوحاة من التراث الشعبي النوبي في تحقيق ملائمة تقنية الطباعة الرقمية لأقمشة المفروشات وفقاً لآراء المتخصصين"**

تم حساب مجموع تقييمات المتخصصين من أساتذة التخصص في مجال الملابس والنسيج لتصميمات زخرفية مستوحاة من التراث الشعبي النوبي وذلك في تحقيق ملائمة تقنية الطباعة الرقمية لأقمشة المفروشات كما هو موضح بالجدول التالي :

جدول (10) : تقييمات المتخصصين لتصميمات زخرفية مستوحاة من التراث الشعبي النوبي في تحقيق ملائمة تقنية الطباعة الرقمية لأقمشة المفروشات

التصميمات الزخرفية المستوحاة من التراث الشعبي النوبي														المؤشرات	
(15)	(14)	(13)	(12)	(11)	(10)	(9)	(8)	(7)	(6)	(5)	(4)	(3)	(2)	(1)	
32	30	32	32	39	39	39	40	42	32	39	32	39	41	39	تناسب الوحدات الزخرفية مع تقنية الطباعة الرقمية
32	30	32	32	41	35	41	41	41	32	35	30	35	41	41	ملائمة الخامة المستخدمة في القماش مع الطباعة الرقمية
34	33	33	34	37	37	39	40	42	34	34	33	34	41	39	مناسبة الألوان المستخدمة مع المنتج المنفذ
33	33	33	36	38	38	41	41	41	33	36	33	38	41	38	مناسبة المفروشات المنفذة لمجال السياحة

وللتحقق من هذا الفرض تم حساب تحليل التباين لمتوسط تقييم التصميمات الزخرفية المستوحاة من التراث الشعبي النوبي في تحقيق ملائمة تقنية الطباعة الرقمية لأقمشة المفروشات وفقا لآراء المتخصصين وجدول (11) يوضح ذلك :

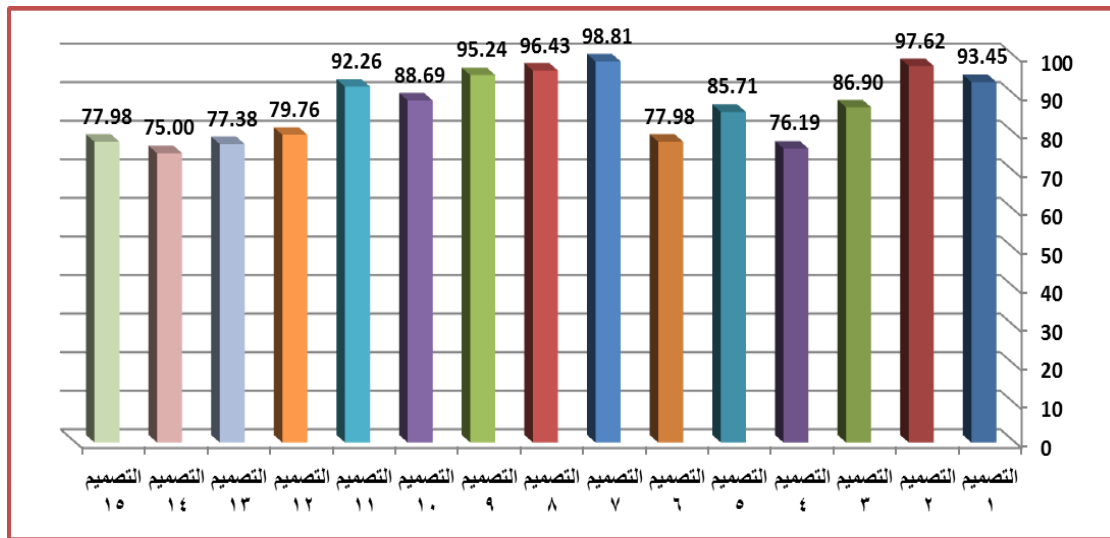
جدول (11) : تحليل التباين لمتوسط تقييم تصميمات زخرفية مستوحاة من التراث الشعبي النوبي في تحقيق ملائمة تقنية الطباعة الرقمية لأقمشة المفروشات وفقا لآراء المتخصصين

الدالة	قيمة "ف"	متوسط المربعات	درجة الحرية	مجموع المربعات	مصدر التباين
		52.888	14	740.433	بين المجموعات
.000	25.940	2.039	45	91.750	داخل المجموعات
			59	832.183	الكلية

تشير نتائج جدول (11) إلي أن قيمة (ف) كانت (25.940) وهي قيمة دالة إحصائيا عند مستوي (0.01)، مما يدل علي وجود فروق بين التصميمات الزخرفية المستوحاة من التراث الشعبي النوبي في تحقيق ملائمة تقنية الطباعة الرقمية لأقمشة المفروشات وفقا لآراء المتخصصين. والجدول التالي يوضح المتوسطات ومعامل جودة تصميمات زخرفية مستوحاة من التراث الشعبي النوبي في تحقيق ملائمة تقنية الطباعة الرقمية لأقمشة المفروشات وفقا لآراء المتخصصين.

جدول (12) : المتوسطات ومعامل الجودة لتقييم المتخصصين لتصميمات زخرفية مستوحاة من التراث الشعبي النوبي في تحقيق ملائمة تقنية الطباعة الرقمية لأقمشة المفروشات

ترتيب التصميمات	معامل الجودة	الانحراف المعياري	المتوسط	التصميمات
5	93.45	1.26	39.25	تصميم 1
2	97.62	0.00	41.00	تصميم 2
8	86.90	2.38	36.50	تصميم 3
13	76.19	1.41	32.00	تصميم 4
9	85.71	2.16	36.00	تصميم 5
11	77.98	0.96	32.75	تصميم 6
1	98.81	0.58	41.50	تصميم 7
3	96.43	0.58	40.50	تصميم 8
4	95.24	1.15	40.00	تصميم 9
7	88.69	1.71	37.25	تصميم 10
6	92.26	1.71	38.75	تصميم 11
10	79.76	1.91	33.50	تصميم 12
12	77.38	0.58	32.50	تصميم 13
14	75.00	1.73	31.50	تصميم 14
11	77.98	0.96	32.75	تصميم 15



شكل (3) : معامل الجودة لتقييم المتخصصين لتصميمات زخرفية مستوحاة من التراث الشعبي النوبي

في تحقيق ملائمة تقنية الطباعة الرقمية لأقمشة المفروشات

### من الجدول (12) والشكل (3) يتضح أن :

- أفضل تصميمات زخرفية مستوحاة من التراث الشعبي النوبي في تحقيق ملائمة تقنية الطباعة الرقمية لأقمشة المفروشات هي (تصميم: رقم 7) وتفسر الباحثان ذلك أن التصميم رقم 7 هو أفضل التصميمات الزخرفية حيث جاء متقدماً علي باقي التصميمات المقترحة في ملائمة تقنية الطباعة الرقمية وفقاً لآراء المحكمين .
- وأقل تصميمات زخرفية مستوحاة من التراث الشعبي النوبي في تحقيق ملائمة تقنية الطباعة الرقمية لأقمشة المفروشات هي (تصميم: رقم 14) وتفسر الباحثان ذلك بأن التصميم رقم 14 هو أقل التصميمات الزخرفية حيث جاء متأخراً علي باقي التصميمات المقترحة في ملائمة تقنية الطباعة الرقمية وفقاً لآراء المحكمين .

**وفي ضوء ما سبق يمكن قبول الفرض الثالث من فروض البحث والذي ينص علي : توجد فروق ذات دلالة إحصائية بين تقييم تصميمات زخرفية مستوحاة من التراث الشعبي النوبي في تحقيق ملائمة تقنية الطباعة الرقمية لأقمشة المفروشات وفقاً لآراء المتخصصين"**

### **الفرض الرابع: توجد فروق ذات دلالة إحصائية بين تقييم التصميمات الزخرفية المستوحاة من التراث الشعبي النوبي في تحقيق الأداء الوظيفي وفقاً لآراء المتخصصين"**

تم حساب مجموع تقييمات المتخصصين من أسانذة التخصص في مجال الملابس والنسيج لتصميمات زخرفية مستوحاة من التراث الشعبي النوبي وذلك في تحقيق الأداء الوظيفي كما هو موضح بالجدول التالي :

جدول (13) : تقييمات المتخصصين لتصميمات زخرفية مستوحاة من التراث الشعبي النوبي في تحقيق الأداء الوظيفي

المؤشرات	(1)	(2)	(3)	(4)	(5)	(6)	(7)	(8)	(9)	(10)	(11)	(12)	(13)	(14)	(15)
ملائمة تصميمات المفروشات السياحية للموضة الحديثة	40	41	38	35	38	36	42	40	40	37	37	38	33	36	35
توفر الجودة والأصالة في التصميم	39	41	38	35	35	42	40	39	39	35	39	35	35	38	35
إحياء التراث الشعبي النوبي	38	42	39	36	39	42	40	40	38	38	38	39	36	39	36
تحقيق الغرض الوظيفي	38	41	34	34	34	34	42	41	39	38	38	34	34	39	34

وللتحقق من هذا الفرض تم حساب تحليل التباين لمتوسط تقييم التصميمات الزخرفية المستوحاة من

التراث الشعبي النوبي في تحقيق الأداء الوظيفي وفقاً لآراء المتخصصين وجدول (14) يوضح ذلك:

جدول (14) : تحليل التباين لمتوسط تقييم تصميمات زخرفية مستوحاة من التراث الشعبي النوبي في تحقيق الأداء الوظيفي وفقا لأراء المتخصصين

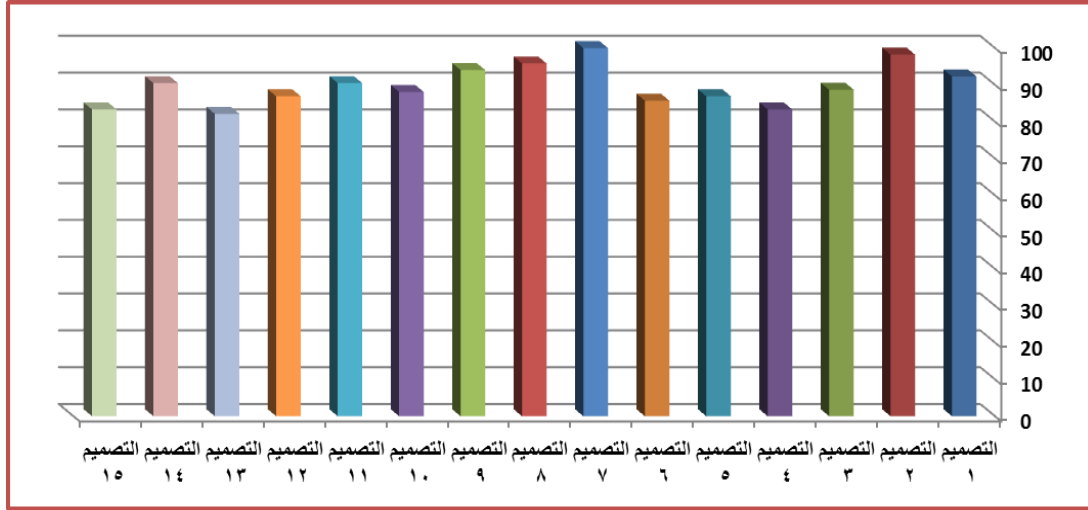
مصدر التباين	مجموع المربعات	درجة الحرية	متوسط المربعات	قيمة "ف"	الدلالة
بين المجموعات	293.600	14	20.971	10.370	.000
داخل المجموعات	91.000	45	2.022		
الكلية	384.600	59			

تشير نتائج جدول (14) إلي أن قيمة (ف) كانت (10.370) وهي قيمة دالة إحصائيا عند مستوي (0.01)، مما يدل علي وجود فروق بين التصميمات الزخرفية المستوحاة من التراث الشعبي النوبي في تحقيق الأداء الوظيفي وفقا لأراء المتخصصين.

والجدول التالي يوضح المتوسطات ومعامل جودة تصميمات زخرفية مستوحاة من التراث الشعبي النوبي في تحقيق الأداء الوظيفي وفقا لأراء المتخصصين.

جدول (15) : المتوسطات ومعامل الجودة لتقييم المتخصصين لتصميمات زخرفية مستوحاة من التراث الشعبي النوبي في تحقيق الأداء الوظيفي

ترتيب التصميمات	معامل الجودة	الانحراف المعياري	المتوسط	التصميمات
5	92.26	0.96	38.75	تصميم 1
2	98.21	0.50	41.25	تصميم 2
7	88.69	2.22	37.25	تصميم 3
12	83.33	0.82	35.00	تصميم 4
9	86.90	2.38	36.50	تصميم 5
11	85.71	2.16	36.00	تصميم 6
1	100.00	0.00	42.00	تصميم 7
3	95.83	0.50	40.25	تصميم 8
4	94.05	0.58	39.50	تصميم 9
8	88.10	1.41	37.00	تصميم 10
6	90.48	0.82	38.00	تصميم 11
10	86.90	2.38	36.50	تصميم 12
13	82.14	1.29	34.50	تصميم 13
6	90.48	1.41	38.00	تصميم 14
12	83.33	0.82	35.00	تصميم 15



شكل (4) : معامل الجودة لتقييم المتخصصين لتصميمات زخرفية مستوحاة من التراث الشعبي النوبي في تحقيق الأداء الوظيفي

#### من الجدول (15) والشكل (4) يتضح أن :

- أفضل تصميمات زخرفية مستوحاة من التراث الشعبي النوبي في تحقيق الأداء الوظيفي هي (تصميم: رقم 7) وتفسر الباحثان ذلك أن التصميم رقم 7 هو أفضل التصميمات الزخرفية حيث جاء متقدماً علي باقي التصميمات المقترحة في تحقيق الأداء الوظيفي وفقاً لآراء المحكمين .
- وأقل تصميمات زخرفية مستوحاة من التراث الشعبي النوبي في تحقيق الأداء الوظيفي هي (تصميم: رقم 13) وتفسر الباحثان ذلك بأن التصميم رقم 14 هو أقل التصميمات الزخرفية حيث جاء متأخراً علي باقي التصميمات المقترحة في تحقيق الأداء الوظيفي وفقاً لآراء المحكمين .

وفي ضوء ما سبق يمكن قبول الفرض الرابع من فروض البحث والذي ينص علي : توجد فروق ذات دلالة إحصائية بين تقييم تصميمات زخرفية مستوحاة من التراث الشعبي النوبي في تحقيق الأداء الوظيفي وفقاً لآراء المتخصصين

الفرض الخامس: توجد فروق ذات دلالة إحصائية بين تقييم تصميمات زخرفية مستوحاة من التراث الشعبي النوبي في تحقيق جوانب التقييم (ككل) وفقاً لآراء المتخصصين

وللتحقق من هذا الفرض تم حساب تحليل التباين لمتوسط تقييم تصميمات زخرفية مستوحاة من التراث الشعبي النوبي في تحقيق جوانب التقييم (ككل) وفقاً لآراء المتخصصين وجدول (16) يوضح ذلك :

جدول (16) : تحليل التباين لمتوسط تقييم تصميمات زخرفية مستوحاة من التراث الشعبي النوبي في تحقيق جوانب التقييم (ككل) وفقا لأراء المتخصصين

مصدر التباين	مجموع المربعات	درجة الحرية	متوسط المربعات	قيمة اف"	الدلالة
بين المجموعات	2461.683	14	175.835	67.077	.000
داخل المجموعات	589.813	225	2.621		
الكلية	3051.496	239			

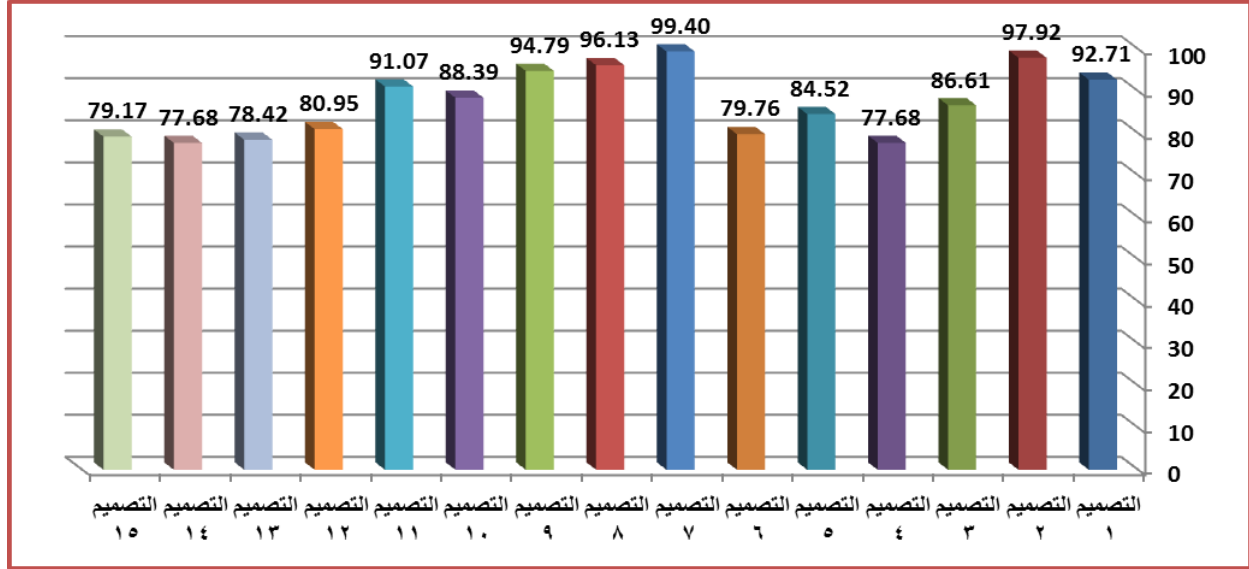
تشير نتائج جدول (16) إلي أن قيمة (ف) كانت (67.077) وهي قيمة دالة إحصائية، مما يدل علي وجود فروق بين تصميمات زخرفية مستوحاة من التراث الشعبي النوبي في تحقيق جوانب التقييم (ككل) وفقا لأراء المتخصصين.

والجدول التالي يوضح المتوسطات ومعامل جودة تصميمات زخرفية مستوحاة من التراث الشعبي النوبي في تحقيق جوانب التقييم (ككل) وفقا لأراء المتخصصين.

جدول (17) : المتوسطات ومعامل الجودة لتقييم المتخصصين لتصميمات زخرفية مستوحاة من التراث الشعبي النوبي في تحقيق جوانب التقييم (ككل)

ترتيب التصميمات	معامل الجودة	الانحراف المعياري	المتوسط	التصميمات
5	92.71	0.93	38.94	تصميم 1
2	97.92	0.34	41.13	تصميم 2
8	86.61	1.89	36.38	تصميم 3
14	77.68	1.78	32.63	تصميم 4
9	84.52	1.67	35.50	تصميم 5
11	79.76	1.97	33.50	تصميم 6
1	99.40	0.45	41.75	تصميم 7
3	96.13	0.50	40.38	تصميم 8
4	94.79	0.83	39.81	تصميم 9
7	88.39	1.45	37.13	تصميم 10
6	91.07	1.18	38.25	تصميم 11
10	80.95	2.25	34.00	تصميم 12
13	78.42	1.18	32.94	تصميم 13
14	77.68	3.44	32.63	تصميم 14
12	79.17	1.39	33.25	تصميم 15





شكل (5) : معامل الجودة لتقييم المتخصصين لتصميمات زخرفية مستوحاة من التراث الشعبي النوبي في تحقيق جوانب التقييم (ككل)

#### من الجدول (17) والشكل (5) يتضح أن :

- أفضل تصميمات زخرفية مستوحاة من التراث الشعبي النوبي في تحقيق جوانب التقييم (ككل) هي (تصميم رقم 7) وتفسر الباحثان ذلك بأن أن التصميم رقم 7 هو أفضل التصميمات الزخرفية حيث جاء متقدماً علي باقي التصميمات المقترحة في تحقيق جوانب التقييم ككل.
- وأقل تصميمات زخرفية مستوحاة من التراث الشعبي النوبي في تحقيق جوانب التقييم (ككل) هي (التصميم: رقم 4، 14) وتفسر الباحثان ذلك بأن التصميم رقم 14 هو أقل التصميمات الزخرفية حيث جاء متأخراً علي باقي التصميمات المقترحة في تحقيق جوانب التقييم ككل .

وفي ضوء ما سبق يمكن قبول الفرض الخامس من فروض البحث والذي ينص علي: توجد فروق ذات دلالة إحصائية بين تقييم تصميمات زخرفية مستوحاة من التراث الشعبي النوبي في تحقيق جوانب التقييم (ككل) وفقا لآراء المتخصصين".

#### الفرض السادس: توجد فروق ذات دلالة إحصائية بين محاور تصميمات زخرفية مستوحاة من التراث الشعبي النوبي وفقا لآراء المتخصصين"

وللتحقق من هذا الفرض تم حساب تحليل التباين لمتوسط محاور تقييم تصميمات زخرفية مستوحاة من التراث الشعبي النوبي وفقا لآراء المتخصصين وجدول (18) يوضح ذلك :

د / نيفين عبدالوكيل عطا & د / نجلاء فوزي محمود

جدول (18) : تحليل التباين لمتوسط محاور تقييم تصميمات زخرفية مستوحاة من التراث الشعبي النوبي  
وفقا لآراء المتخصصين

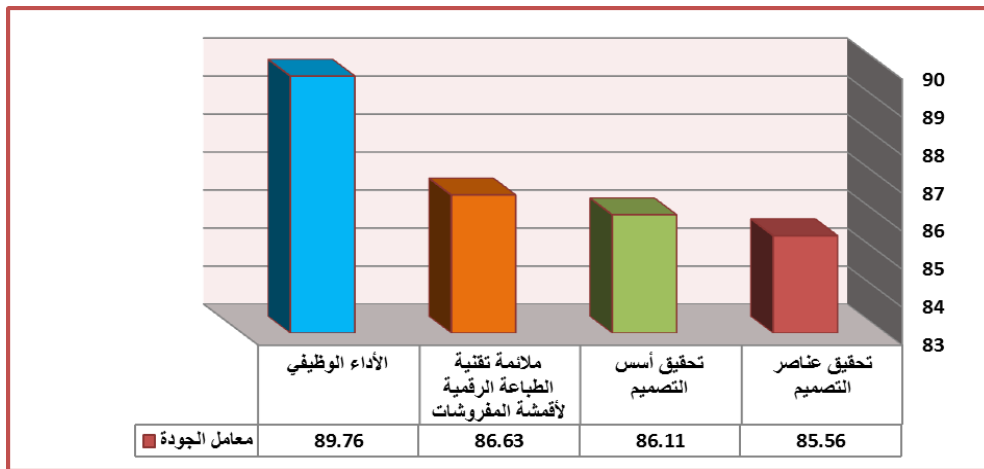
مصدر التباين	مجموع المربعات	درجة الحرية	متوسط المربعات	قيمة "ف"	الدلالة
بين المجموعات	112.646	3	37.549	3.015	.031
داخل المجموعات	2938.850	236	12.453		
الكل	3051.496	239			

تشير نتائج جدول (18) إلي أن قيمة (ف) كانت (3.015) وهي قيمة دالة إحصائياً، مما يدل علي وجود فروق بين محاور تصميمات زخرفية مستوحاة من التراث الشعبي النوبي في تحقيق جوانب التقييم (ككل) وفقاً لآراء المتخصصين.

والجدول التالي يوضح المتوسطات ومعامل جودة محاور تصميمات زخرفية مستوحاة من التراث الشعبي النوبي وفقاً لآراء المتخصصين.

جدول (19) : المتوسطات ومعامل الجودة لمحاور التصميمات الزخرفية المستوحاة من التراث الشعبي النوبي  
وفقا لآراء المتخصصين

المحور	المتوسط	الانحراف المعياري	معامل الجودة	ترتيب المحاور
تحقيق عناصر التصميم	35.93	3.84	85.56	4
تحقيق أسس التصميم	36.17	3.80	86.11	3
ملانمة تقنية الطباعة الرقمية لأقمشة المفروشات	36.38	3.76	86.63	2
الأداء الوظيفي	37.70	2.55	89.76	1



شكل (6) : يوضح معامل الجودة لتقييمات محاور تصميمات زخرفية مستوحاة من التراث الشعبي النوبي وفقاً لآراء

### المتخصصين

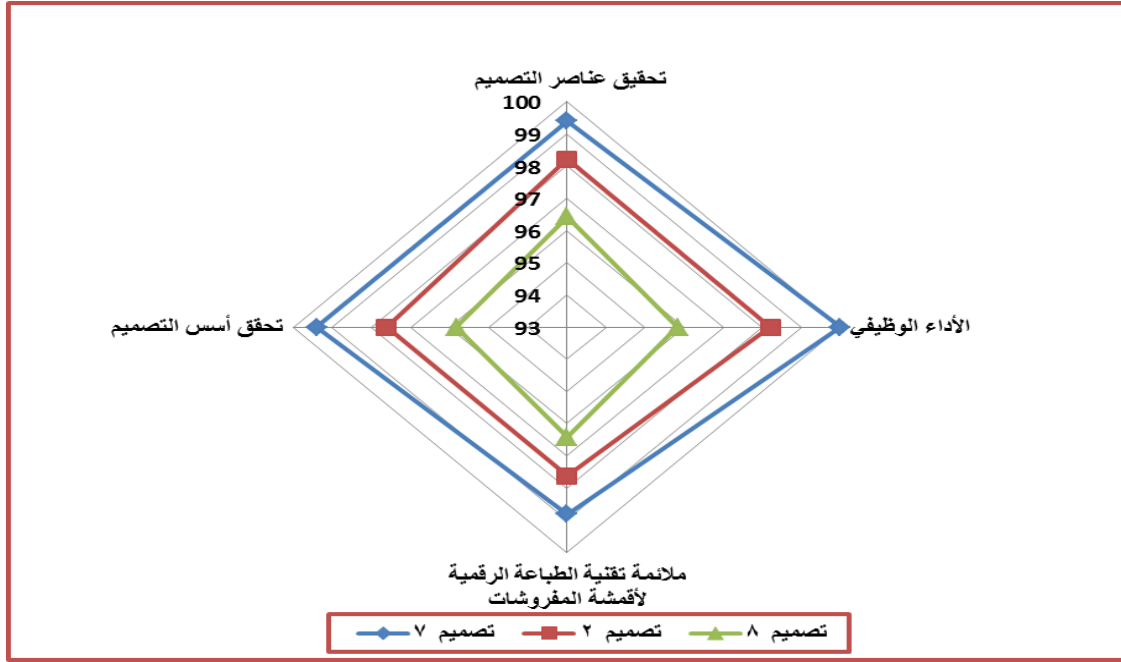
من الشكل (6) والجدول (19) تبين أن المحور الرابع " الأداء الوظيفي " يأتي في المرحلة الأولى، يليه المحور الثالث " تحقق ملائمة تقنية الطباعة الرقمية لأقمشة المفروشات " يأتي في المرتبة الثانية يليه المحور الثاني " تحقيق أسس التصميم " في المرتبة الثالثة، يليه "تحقيق عناصر التصميم" في المرحلة الأخيرة.

وفي ضوء ما سبق يمكن قبول الفرض السادس من فروض البحث والذي ينص على: توجد فروق ذات دلالة إحصائية بين محاور تصميمات زخرفية مستوحاة من التراث الشعبي النوبي .

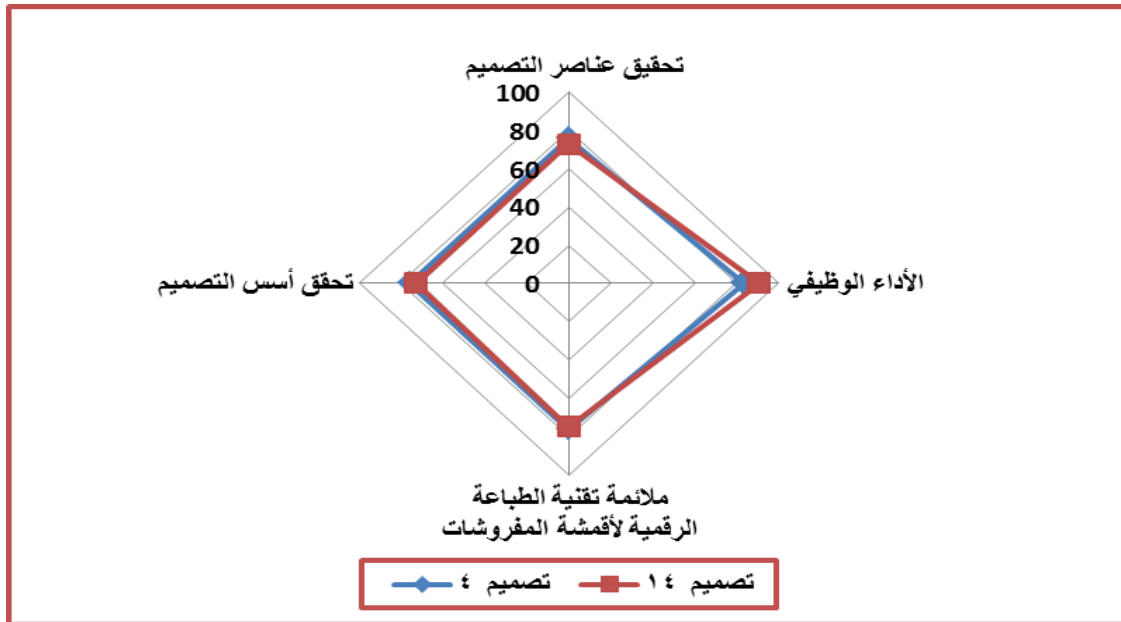
ويمكن للباحثة في ضوء ترتيب واختيار أفضل ثلاث تصميمات كما هو موضح بالجدول التالي :

جدول (20) : ترتيب تصميمات زخرفية مستوحاة من التراث الشعبي النوبي في ضوء محاور التقييم

ترتيب التصميمات	تحقيق عناصر التصميم	تحقق أسس التصميم	ملائمة تقنية الطباعة الرقمية لأقمشة المفروشات	الأداء الوظيفي	الجوانب (ككل)	ترتيب التصميمات
تصميم 7	99.40	99.40	98.81	100.00	99.40	1
تصميم 2	98.21	97.62	97.62	98.21	97.92	2
تصميم 8	96.43	95.83	96.43	95.83	96.13	3
تصميم 9	94.64	95.24	95.24	94.05	94.79	4
تصميم 1	91.67	93.45	93.45	92.26	92.71	5
تصميم 11	89.88	91.67	92.26	90.48	91.07	6
تصميم 10	88.10	88.69	88.69	88.10	88.39	7
تصميم 3	85.12	85.71	86.90	88.69	86.61	8
تصميم 5	83.33	82.14	85.71	86.90	84.52	9
تصميم 12	77.98	79.17	79.76	86.90	80.95	10
تصميم 6	76.79	78.57	77.98	85.71	79.76	11
تصميم 15	76.79	78.57	77.98	83.33	79.17	12
تصميم 13	76.79	77.38	77.38	82.14	78.42	13
تصميم 4	75.60	75.60	76.19	83.33	77.68	14
تصميم 14	72.62	72.62	75.00	90.48	77.68	14



شكل (7) : أفضل ثلاث تصميمات زخرفية مستوحاة من التراث الشعبي النوبي في ضوء محاور التقييم



شكل (8) : أقل التصميمات الزخرفية مستوحاة من التراث الشعبي النوبي في ضوء محاور التقييم

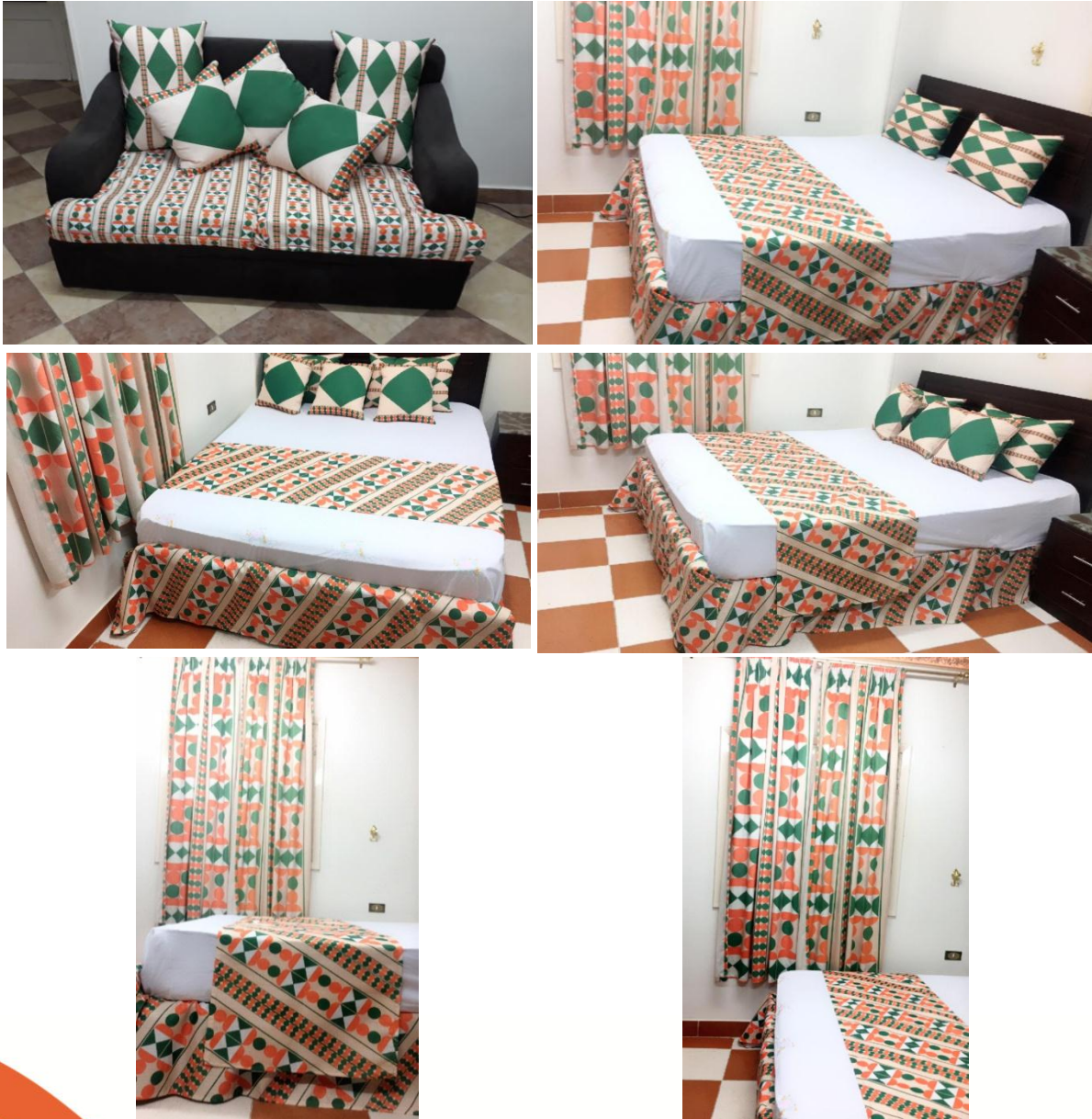
د / نيفين عبدالوكيل عطا & د / نجلاء فوزي محمود

### التصميم المنفذ

التصميم رقم (7) هو أفضل التصميمات علي الإطلاق بمعامل جودة 100 % وحصل علي المركز الأول وقد تم تنفيذه باستخدام أسلوب :

- 1- الطباعة الرقمية والألوان المستخدمة CMYK .
- 2- استخدام قماش قطيفة 20 % قطن/80 % بوليستر .
- 3- استخدام قماش حصيرة 100 % بوليستر .

### صور الموديل المنفذ :



## التوصيات

- 1- ضرورة الاهتمام بدراسة الفن الشعبي النوبي لما له من أهمية كثرات حضاري وتاريخي.
- 2- توجيه المهتمين والقائمين علي العمل في مجال السياحة تجاه الدمج بين أساليب الطباعة المختلفة والتراث المصري لإثراء المفروشات الفندقية .
- 3- التوسع في استخدام التراث المصري في زخرفة أقمشة المفروشات الفندقية لتحقيق الجانب الجمالي والأصالة والمعاصرة .
- 4- نشر الوعي الثقافي بالتراث المصري لخدمة مجال السياحة .

## المراجع

### أولاً : المراجع العربية :

- 1- أحمد أمين مصطفى مطر : " استخدام علامات المرورفي عمل تصميمات جديدة لأقمشة المفروشات " ، مجلة بحوث الإقتصاد المنزلي ، كلية الإقتصاد المنزلي ، جامعة المنوفية ، مجلد 20 العدد الرابع ، نوفمبر .
- 2- أميرة عبدالله نور الدين : " تصميم مفروشات بالزخارف النباتية من بقايا الأقمشة وإمكانية إستفادة الأسر المنتجة منها " ، مجلة بحوث التربية النوعية ، كلية التربية النوعية ، جامعة المنصورة ، العدد الثامن عشر ، سبتمبر 2010م.
- 3- أهداف كمال الدين عبدالحميد : " النظام الرقمي المتكامل في طباعة المنسوجات حلم اصبح حقيقة " ، مجلة علوم وفنون دراسات وبحوث، المجلد الثالث عشر، العدد الثالث، جامعة حلوان، يوليو 2001م.
- 4- إيمان إبراهيم إسماعيل عمار : " إمكانية الإستفادة من الأزياء والزخارف الفرعونية في إثراء الجانب الجمالي والوظيفي لملابس المرشدة السياحية ومكملاتها " ، رسالة ماجستير غير منشورة ، كلية الإقتصاد المنزلي ، جامعة المنوفية ، 2004م.
- 5- إيمان جمال محمد غزي : " تطويع رموز المحافظات السياحية في الصناعات الصغيرة التي تساهم في تنمية الإقتصاد القومي " ، رسالة دكتوراه غير منشورة ، كلية الإقتصاد المنزلي ، جامعة المنوفية 2004م.
- 6- أيمن السيد محمد أحمد أبو النصر : " القيم التشكيلية والفنية ما بين الفن الهندي والأمريكي والفن الشعبي المصري وتطبيقاتها في إبتكار تصميمات المجموعة المتناسقة لأقمشة المفروشات المطبوعة " ، دراسة فنية مقارنة رسالة ماجستير غير منشورة ، كلية الفنون التطبيقية ، جامعة حلوان ، 2003م.
- 7- إيهاب فاضل أبو موسى ، أمل بسيوني عابدين : " الإستفادة من جمال الخط العربي [ الكوفي ] في إثراء تصميمات أربطة العنق الرجالي باستخدام تقنيات الحاسب الآلي " ، المؤتمر المصري التاسع الإقتصاد المنزلي وقضايا العصر 19 - 20 سبتمبر 2005م.

- 8- دعاء جلال حامد : " تقنيات الطباعة الحديثة وإمكانية الاستفادة منها في إثراء القيمة الجمالية للملابس الجلدية لخدمة الصناعات الصغيرة " ، رسالة ماجستير غير منشورة ، كلية الإقتصاد المنزلي ، جامعة المنوفية 2014م.
- 9- ريهام يوسف العناني : " تصنيف وتحليل الزخارف الشعبية النوبية وتوظيفها والإستفادة منها في مجال الصناعات الصغيرة " ، رسالة ماجستير غير منشورة ، كلية الإقتصاد المنزلي ، جامعة المنوفية ، 1998م.
- 10- عبير نجيب السعيد حراز : " إمكانية الإستفادة من بعض الزخارف الفرعونية في استحداث تصميمات لإثراء الجانب الجمالي للمفروشات المنزلية " ، رسالة ماجستير ، غير منشورة ، كلية التربية النوعية جامعة المنصورة ، 2011م.
- 11- غادة شاكر عبدالفتاح عفيفي : " المزج بين الفنون المصرية المختلفة لإنتاج ملابس ذات خواص جمالية تصلح في المجال السياحي " ، رسالة دكتوراه غير منشورة ، كلية الإقتصاد المنزلي ، جامعة المنوفية 2008م.
- 12- كريمة أحمد الحسين محمود عثمان : " برنامج مقترح باستخدام تكنولوجيا الحاسب الآلي يهدف إلى الإستفادة من الزخارف النوبية في تصميمات تصلح للتطريز على جلباب معاصر للمرأة ذو طابع سياحي " ، رسالة ماجستير غير منشورة ، كلية الإقتصاد المنزلي ، جامعة المنوفية 2006م.
- 13- ماجدة ابراهيم متولي : " دراسة فنية تطبيقية للأزياء الشعبية بمحافظة المنوفية " ، رسالة ماجستير غير منشورة ، كلية الإقتصاد المنزلي ، جامعة المنوفية 2000م.
- 14- مجدى حسين السيد : " دراسة مقارنة بين طريقتي الليثوأوفست التقليدية والرقمية لطباعة الشفافيات التعليمية الملونة " ، مجلة علوم وفنون ، دراسات وبحوث جامعة حلوان ، مصر ، 2003م.
- 15- مروة أبو بكر عبدالرازق : " القيم الجمالية والتشكيلية لبعض الكتابات المصرية القديمة والإفادة منها في إثراء مجال تصميم الملابس الخارجية للسيدات " رسالة ماجستير غير منشورة ، كلية الإقتصاد المنزلي ، جامعة المنوفية ، 2007م .
- 16- نهلة محمد موسى تركستاني : " القيم الجمالية للزخارف الإسلامية ذات العناصر الممزوجة واستلهاها بإمكانيات الكمبيوتر في تصميم وطباعة معلقان نسجية معاصرة " ، رسالة ماجستير قسم الفنون الإسلامية التربوية جامعة الملك عبدالعزيز ، جدة ، 2005م.
- 17- نيرمين عبدالرحمن عبدالباسط ، وليد شعبان مصطفى : " القيم الجمالية والوظيفية لأسلوب النسيج المضاف والإستفادة منه في تصميم وتنفيذ حجرة الطفل " ، مجلة علوم وفنون جامعة حلوان ، المجلد الثامن عشر ، العدد الثالث ، يوليو 2006م.
- 18- وليد شعبان مصطفى رمضان : " التراث التقليدي الزخرفي في العصر الصفوي بإيران وإمكانية استخدامه في إثراء المفروشات [ دراسة تطبيقية ] " ، رسالة دكتوراه غير منشورة ، كلية الإقتصاد المنولي ، جامعة حلوان 2002م.

ثانياً : المراجع الأجنبية :

- 19- Chil Vers, Lan, 1988 : "Oxford dictionary of art, folk art, new york, oxford un press."
- 20- Lynda Flower (1986) : Ideas and Techniques for fabric Design, London, Longmah, Gouqlimited.
- 21- Oxford. Dictionary of arts, Falk art, Bylan chil uers, New York, Oxford. UN press-1988.



ملحق رقم (1)

استمارة استبيان حول رأي خبراء التصميم في التصميمات المقترحة للبحث

المحاور	عناصر الاستبيان	التصميم رقم ( )		
		ملائم	ملائم إلى حد ما	غير ملائم
المحور الأول مناسبة عناصر التصميم	تنوع الوحدات المستلهمة من الفن النوبي ومناسبتها للتصميم			
	ملاءمة شكل التصميم لمجال السياحة الفندقية			
	مناسبة الألوان وتوافقها مع بعضها			
	ملاءمة الخامات المستخدمة للمفروشات السياحية			
المحور الثاني تحقيق أسس التصميم	تحقق الإيقاع والحركة في التصميم.			
	توافر الوحدة والترابط بين أجزاء العمل الفني			
	تحقق النسبة والتناسب بين الوحدات وبعضها في التصميم.			
	تحقق التوازن في التصميم			
المحور الثالث ملاءمة تقنية الطباعة الرقمية لأقمشة المفروشات	تناسب الوحدات الزخرفية مع تقنية الطباعة الرقمية			
	ملائمة الخامة المستخدمة في القماش مع الطباعة الرقمية			
	مناسبة الألوان المستخدمة مع المنتج المنفذ			
	مناسبة المفروشات المنفذة لمجال السياحة			
المحور الرابع الأداء الوظيفي	ملائمة تصميمات المفروشات السياحية للموضة الحديثة			
	توفر الجودة والأصالة في التصميم			
	إحياء التراث الشعبي النوبي			
	تحقيق الغرض الوظيفي			

## ملحق رقم (2) أسماء السادة المحكمين للتصميمات المقترحة

م	الاسم	الدرجة العلمية	جهة العمل
1	أ.م.د/ مني عبدالهادي شاهين	أستاذ مساعد بقسم الإقتصاد المنزلي	كلية التربية النوعية جامعة بنها
2	أ.م.د / غادة شاکر عبدالفتاح	أستاذ مساعد بقسم الإقتصاد المنزلي	كلية التربية النوعية جامعة بنها
3	أ.م.د / هند عبدالملك مكي	أستاذ مساعد بقسم الملابس والنسيج	كلية الإقتصاد المنزلي جامعة الحدود الشمالية
4	أ.م.د / أمل عبدالسميع مأمون	أستاذ مساعد بقسم الإقتصاد المنزلي	كلية التربية النوعية جامعة المنصورة
5	أ.م.د / عزة عبدالعليم سرحان	أستاذ مساعد بقسم الإقتصاد المنزلي	كلية التربية النوعية جامعة دمياط
6	أ.م.د / حنان محمد الشربيني	أستاذ مساعد "التصميم" بقسم التربية الفنية	كلية التربية النوعية جامعة المنصورة
7	أ.م.د / أماني عبدالحميد زكريا	أستاذ مساعد "طباعة" بقسم التربية الفنية	كلية التربية النوعية جامعة المنصورة
8	د / رانيا محمد علي	مدرس بقسم الإقتصاد المنزلي	كلية التربية النوعية جامعة بنها
9	د / سوزان عادل عبدالرحيم	مدرس بقسم الإقتصاد المنزلي	كلية التربية النوعية جامعة بنها
10	د / مروة حسن عبدالباسط	مدرس بقسم الإقتصاد المنزلي	كلية التربية النوعية جامعة بنها
11	د / أمل فوزي عبدالمنعم	مدرس بقسم الإقتصاد المنزلي	كلية التربية النوعية جامعة المنصورة
12	د / خالد عبدالله الرفاعي	مدرس بقسم الإقتصاد المنزلي	كلية التربية النوعية جامعة المنصورة
13	د / دعاء راغب سالماني	مدرس بقسم الإقتصاد المنزلي	كلية التربية النوعية جامعة المنصورة
14	د / أيمن أحمد دسوقي	مدرس أشغال فنية بقسم التربية الفنية	كلية التربية النوعية جامعة المنصورة

## Creating Decorative Designs Inspired by Nubian Folklore to Enrich Hotel Furnishings

Dr. Neveen Abdulwakeel Ata and Dr. Naglaa Fawzy Mahmoud

Lecturer, Department of Home Economics, Faculty of Specific Education, Benha University

### Abstract:

The research aims to develop designs inspired by Nubian folk art for hotel furnishings. And integrating digital printing with Nubian folk motifs to enrich hotel furnishings. Finally, determining the best decorative designs inspired by the Nubian folk art, which achieves aesthetic, originality and contemporary aspects for fabrics of hotel furnishings.

The designs applied on hotel furnishings within the bedrooms. The research tools are: (1) Plush material (80% polyester-20% cotton), and polyester fabric have texture (100% polyester), (2) decorative units inspired by Nubian folk art and (3) tools and materials needed for printing. fifteen designs were developed for hotel bedrooms fabrics, and were presented to fourteen arbitrators from the faculty members of home economics and specific education (home economics department: clothing and textile) colleges in Egyptian universities, to review their opinions on the proposed designs through a questionnaire consists of four evaluation dimensions to determine the best design in terms of quality coefficient and implement it. The seventh design achieved the highest quality coefficient with 100%, followed by the second design with a quality coefficient of 99.75% and finally the third design with a quality coefficient of 89.72%.

**Keywords:** Design, Hotel upholstery fabric, Nubian folk art, Digital printing,