

فعالية استخدام تقنية الأنفوجرافيك على تنمية بعض المعارف والمهارات الخاصة بتنفيذ الملابس لدى طلاب الفرقة الرابعة"

د/ رحمة إسحاق عجيب

مدرس الملابس والنسيج - كلية التربية النوعية - جامعة جنوب الوادي

المستخلص

يهدف البحث الحالي إلى إكساب طلاب الفرقة الرابعة شعبة الاقتصاد المنزلي بعض المعلومات والمعارف الخاصة بتنفيذ الملابس وأيضا تنمية الأداء المهاري في هذا المجال باستخدام تقنية الأنفوجرافيك. وتكونت عينة البحث من عينة استطلاعية قوامها عشرة طلاب للتأكد من صدق وثبات أدوات البحث ، وعينة البحث من ثماني وثلاثون طالبا بالفرقة الرابعة شعبة الاقتصاد المنزلي بكلية التربية النوعية بقنا .

ولتحقيق أهداف البحث تم استخدام اختبار تحصيلي يطبق قبليا وبعديا لقياس تحصيل الطلاب للمعلومات والمفاهيم الخاصة بتنفيذ الجونلة، اختبار مهاري يطبق قبليا وبعديا لقياس مستوى أداء الطلاب لمهارات تنفيذ الجونلة، بطاقة ملاحظة أداء الطلاب أثناء قيامهم بتنفيذ المهارات في الجونلة و مقياس تقدير لتقييم منتج الجونلة النهائي.

وللتحقق من فروض البحث استخدم المنهج التجريبي والمنهج الوصفي ثم إجراء التحليل الإحصائي باستخدام اختبار "ت" T. Test لدلالة فروق المتوسطات، وتوصلت النتائج إلى:

- وجود فروق دالة إحصائية بين متوسطي درجات الطلاب في التطبيقين "القبلي - البعدي" في الاختبار التحصيلي لصالح التطبيق البعدي .
- وجود فروق داله إحصائية بين متوسطي درجات الطلاب في التطبيقين "القبلي - البعدي" لبطاقة ملاحظة الأداء لصالح التطبيق البعدي .
- وجود فروق داله إحصائية بين متوسطي درجات الطلاب في التقييم "القبلي - البعدي" للموديل التجريبي في بنود مقياس التقدير لصالح التقييم البعدي .

المقدمة ومشكلة البحث :

يتسم العصر الحالي بسرعة التغيير والتطور المعرفي في المجالات العلمية المختلفة والانتشار الهائل للمعرفة وسهولة تناولها عن طريق الشبكة العالمية للمعلومات (الإنترنت) ومواقع التواصل الاجتماعي التي أصبحت متاحة لجميع الأفراد بمختلف أعمارهم ، لذلك يواجه القائمون على العملية التعليمية كيفية التعامل مع هذه المتغيرات والتي تتطلب استخدام طرق وتقنيات حديثة في العملية التعليمية وتوفير بيئة تعليمية تجذب اهتمام المتعلمين وتساعدهم على اكتساب المعلومات والمفاهيم والمهارات التي تتوافق مع نوعية المادة الدراسية .

وعلى الرغم من أن التطورات التقنية والعلمية الهائلة في العصر الحالي سهلت حياة الناس إلا انها جعلتهم يواجهون كما هائلا من المعلومات المعقدة الناتج عن هذه التطورات ، ولذلك فإن الحاجة ملحة لتصميم المعلومات لهؤلاء الناس في صورة إنفوجرافيك أو تمثيل بصري للبيانات لتبسيط هذه المعلومات وتيسير استيعابها ، وعلى ذلك التصميم البصري للمعلومات أصبح من المتطلبات الأكثر أهمية في العصر الحالي . (Dur B., 2014, P39)

وقد ظهرت تقنية الإنفوجرافيك بتصميماته المتنوعة لإضفاء شكل مرئي جديد لتجميع وعرض المعلومات أو نقل البيانات في صورة جذابة إلى المتعلم ، حيث أن تصميمات الإنفوجرافيك مهمة جدا لأنها تعمل على تغيير أسلوب التفكير تجاه البيانات والمعلومات المعقدة ، كما تساعد القائمين على العملية التعليمية في تقديم المناهج الدراسية بأسلوب جديد وشيق ، لذلك لابد من البحث في طريقة جديدة لتطبيق هذه التقنية في خدمة العملية التعليمية ودمجها في المقررات الدراسية .

(سهام الجريوى 2014 ، ص 14)

ويعتبر تعلم من الموضوعات الرئيسية للحصول على الملابس الانيق جيد الصنع فينبغي الاهتمام بدراسة هذا المجال نظريا وعلميا ومحاولة التأنى في تعليم مقرراته والوصول إلى الاتقان بإتباع الطرق العلمية والتكنولوجية الحديثة .

وتحتاج مقررات تنفيذ الملابس إلى استخدام طرق علمية وتكنولوجية حديثة في تدريسها لما تحتويه من معارف ومعلومات ومهارات لابد على الطالب أن يكتسبها ويتقنها للحصول على منتجات ملابسية جيدة الصنع تضاهي المنتجات العالمية وتساعد في التطور الاقتصادي أيضا .

حيث تتطلب صناعة الملابس خريجين ذو كفاءة عالية قادرين على العمل في المصانع ومواكبة التطور التكنولوجي بها ، ويبدأ الاهتمام بالخريج وهو طالب حيث يتم تزويده بالمعارف والمهارات التي تساعده على النجاح والتقدم في مجال تخصصه .

لذلك يحاول البحث الحالي تنمية المعارف والمهارات الخاصة بتنفيذ الملابس لدى طلاب كلية التربية النوعية قسم الاقتصاد المنزلي جامعة جنوب الوادي باستخدام تقنية الانفوجرافيك ، وقد اختارت الباحثة موديل الجونلة الأساسية كأحد الموديلات المقررة على الفرقة الرابعة .

وتتحدد مشكلة البحث في التساؤلات الآتية :

1 - ما فعالية استخدام تقنية الانفوجرافيك على تحصيل المعلومات والمعارف الخاصة بتنفيذ الجونلة الأساسية لدى طلاب الفرقة الرابعة شعبة الاقتصاد المنزلي .

2 - ما فعالية استخدام تقنية الانفوجرافيك على تنمية المهارات الخاصة بتنفيذ الجونلة الأساسية لدى طلاب الفرقة الرابعة شعبة الاقتصاد المنزلي.

أهداف البحث : يهدف البحث الحالي إلى :

1 - تنمية المعلومات والمعارف الخاصة بتنفيذ الملابس لدى طلاب الفرقة الرابعة شعبة الاقتصاد المنزلي باستخدام تقنية الانفوجرافيك.

2 - تنمية المهارات الخاصة بتنفيذ الملابس لدى طلاب الفرقة الرابعة شعبة الاقتصاد المنزلي باستخدام تقنية الانفوجرافيك.

أهمية البحث : ترجع أهمية البحث الحالي إلى :

- 1 - تقديم المعلومات المعقدة والكبيرة للطلاب بطريقة مبسطة تساعد على استيعابها .
- 2 - مساعدة القائمين على تدريس مقررات الملابس والنسيج على استخدام طرق تدريس حديثة تتلاءم مع الطلاب في العصر الحالي .
- 3 - رفع كفاءة الطلاب في الجوانب المعرفية والمهارية في تخصصاتهم المختلفة .
- 4 - الاستفادة من الطرق التكنولوجية الحديثة في عرض المادة العلمية والمحتوى الدراسي.

حدود البحث : يلتزم البحث الحالي بالحدود الآتية :

1- **الحد البشري**: طلاب الفرقة الرابعة شعبة الاقتصاد المنزلى كلية التربية النوعية جامعة جنوب الوادى وقوامها ثمانى وأربعون طالب وطالبة وقد قسمت إلى عشرة طلاب للعيينة الاستطلاعية وثمانى وثلاثون طالب عينة البحث الأساسية .

2- **الحد المكاني**: معمل الملابس بقسم الاقتصاد المنزلى كلية التربية النوعية جامعة جنوب الوادى.

3- **الحد الزمني**: الفصل الدراسي الثاني العام 2017-2018 م .

منهج البحث: يتبع البحث الحالي :

- المنهج الوصفي : فى إعداد الإطار النظري للبحث وذلك من خلال الاطلاع على الأدبيات والدراسات السابقة التى تناولت المتغير المستقل وهو الإنفوجرافيك ،والمتغيرات التابعة وهى المعارف والمهارات وبناء أدوات البحث .

- المنهج التجريبي: لمعرفة فعالية استخدام تقنية الإنفوجرافيك فى تنمية المعارف والمهارات الخاصة بتنفيذ موديل الجونلة الأساسية لطلاب الفرقة الرابعة وذلك من خلال إجراء تجربة البحث .

أدوات البحث:

1- اختبار تحصيلي يطبق قبليا وبعديا لقياس تحصيل الطلاب للمعارف والمعلومات الخاصة بتنفيذ موديل الجونلة الأساسية.

2- اختبار مهاري يطبق قبليا وبعديا لقياس مهارات الطلاب فى تنفيذ موديل الجونلة الأساسية

3- بطاقة ملاحظة أداء الطلاب أثناء قيامهم بتنفيذ المهارات الخاصة بموديل الجونلة الأساسية.

4- مقياس تقدير لتقييم منتج الجونلة الأساسية.

إجراءات البحث:

الجانب النظري: ويتضمن:

- الاطلاع على البحوث والدراسات السابقة المرتبطة بموضوع البحث للإفادة منها في إعداد الدراسة الحالية.

- **خلفية نظرية حول:** تقنية الإنفوجرافيك - الجونلة.

الجانب التجريبي: ويتضمن:

- 1- اختيار موديل الجونلة الأساسية .
- 2- تحديد مهارات تنفيذ الجونلة الأساسية .
- 3- إعداد الإنفوجرافيك المستخدم في الدراسة .
- 4- إعداد وبناء أدوات الدراسة.
- 5- تطبيق أدوات القياس قبلها على عينة الدراسة.
- 6- استخدام الإنفوجرافيك في تدريس موديل الجونلة الأساسية للطلاب .
- 7- تطبيق أدوات القياس بعديا.
- 9- تحليل بيانات التطبيقين " القبلي والبعدي " ومعالجتها إحصائيا.
- 10 - تفسير النتائج ومناقشتها.

الأساليب الإحصائية:

- 1- اختبار "ت" T. Test لدلالة فروق المتوسطات.
- 2- حجم التأثير من خلال معادلة مربع معامل ايتا n_2 .

فروض البحث:

- 1- توجد فروق دالة إحصائية بين متوسطى درجات الطلاب في التطبيقين "القبلي - البعدى" في الاختبار التحصيلى لصالح التطبيق البعدى .
- 2- توجد فروق داله إحصائية بين متوسطي درجات الطلاب في التطبيقين "القبلي - البعدى" لبطاقة ملاحظة الأداء لصالح التطبيق البعدى .
- 3- توجد فروق داله إحصائية بين متوسطي درجات الطلاب في التقييم "القبلي - البعدى" للموديل التجريبي في بنود مقياس التقدير لصالح التقييم البعدى .

مصطلحات البحث:

- **الإنفوجرافيك** : فن تحويل البيانات والمعلومات والمفاهيم المعقدة إلى صور ورسوم يمكن فهمها واستيعابها بوضوح وتشويق وهذا الأسلوب يتميز بعرض المعلومات المعقدة والصعبة بطريقة سهلة واضحة . (محمد شلتوت 2016 ، ص 111)

- **التعريف الإجرائي** : تحويل المعلومات والمعارف والمهارات الخاصة بموضوع معين إلى صور ورسوم وتقديمها بطريقة جذابة تساعد على فهمها واستيعابها .
- **تنفيذ الملابس** : نفذ الأمر أي أقضاه، والتنفيذ هو الإجراء العملي لما قضى به .

(المعجم الوجيز 1990 ، ص 626)

التعريف الإجرائي : هي مجموعة من المهارات التي يقوم بها الطالب لإنتاج ملابس على درجة عالية من الإتقان والضبط الجيد وتسير هذه المهارات وفقاً لخطوات عملية على أسس علمية سليمة وتحتاج إلى قدر كبير من التدريب والممارسة.

الإطار النظري للبحث : يتضمن هذا الجانب ما يلي :

1 - الاطلاع على البحوث والدراسات السابقة ذات الصلة للإفادة منها في إعداد الدراسة الحالية .

2 - خلفية نظرية حول :

- **الإنفوجرافيك** (تعريفه ، مميزاته وخصائصه ، أنواعه ، معايير تصميمه و تصميم الإنفوجرافيك في التعليم)
- **الجونلة** (تعريفها ، التطور التاريخي لها ، أنواعها و طريقة عملها)

أولاً: الإنفوجرافيك :

يعتبر الإنفوجرافيك من التقنيات الحديثة المبتكرة التي يمكن الاستفادة منها في عملية التعلم وخاصة التعليم الإلكتروني منها ظهور مصطلح الإنفوجرافيك Infographic الذي يعنى إيصال المعلومة عن طريق الصورة ، حيث يحتوى الانفوجرافيك على معلومات وبيانات يتم إيصالها للقارئ عن طريق مشاهدته للبيانات التي تحتويها مخططات المعلومات البيانية .

(Hankey, S, Longley, 2013.p.54)

• تعريف الأنفوجرافيك :

اختصار ل " المعلومات المصورة Information graphic " وهو تصميم بصري يتم خلاله مزج الصور مع البيانات أو المعلومات بهدف مساعدة الأفراد والمنظمات في توصيل رسائل موجزة إلى جمهورها أي تمثيل البيانات والأفكار المعقدة بهدف توصيلها إلى الجمهور بأسلوب يسهل من فهمها. وله العديد من المسميات منها الأنفوجرافيكس Infographics ، التمثيل البصري للبيانات Visualization Data ، التصميم المعلوماتية Designs Information وهندسة المعلومات Information Architecture . (Smiciklas, M . 2012, p3)

• مميزات وخصائص الأنفوجرافيك :

- 1 - تبسيط المعلومات المعقدة والكبيرة وجعلها سهلة الفهم والاعتماد على المؤثرات البصرية في توصيل المعلومة .
- 2 - تحويل المعلومات والبيانات من أرقام و حروف مملة إلى صور ورسوم شيقة .
- 3 - سهولة نشر وانتشار الأنفوجرافيك عبر الشبكات الاجتماعية .
- 4 - تحويل الخبرات اللفظية إلى خبرات مادية ملموسة يسهل على المتعلم إدراكها .
- 5- تجذب انتباه المتعلم طوال فترة التعلم ،وتخلق لديه الدافعية نحو موضوع التعلم .
- 6 - تجمد الحركة السريعة جدا حتى يستطيع المتعلم إدراكها .
- 7 - تسجل المعلومة في الذاكرة وتعبّر عن العلاقة بين أجزائها .
- 8 - تساعد في بناء المفاهيم بطريق سليمة .
- 9 - تعتبر بديل عن اللغة اللفظية .
- 10 - تختصر الوقت والجهد في شرح المفاهيم .
- 11 - تجعل المتعلم يرى المعلومات كشريط مصور أمام عينيه عندما يحاول أن يتذكر شيئاً .
- 12 - لا يحتاج إلى الكثير من الشرح والتوضيح للمعلومات المكتوبة .
- 13 - دمج النصوص والرسومات بهدف الكشف عن معلومات ، أنماط أو اتجاهات مما يجعلها أسهل في الفهم من النصوص المقررة فقط . (عبد الرؤوف محمد 2016 ، ص 127)

• أنواع الإنفوجرافيك :

يقسمه (عمرو محمد محمد و أماني أحمد محمد 2015 ، ص 285 : 288) إلى قسمين
القسم الأول من ناحية الشكل والمقصود به طبيعة التصميم والشكل النهائي لمكونات الإنفوجرافيك
فإما أن يكون إنفوجرافيك ثابت أو إنفوجرافيك متحرك ، أما القسم الثاني من ناحية الغرض المصمم
له الإنفوجرافيك والفئة المستهدفة المقدم لها الإنفوجرافيك .

القسم الأول : من ناحية الشكل : ينقسم إلى :

1 - الإنفوجرافيك الثابت : وهو الذى يتكون من مجموعة من الصور والرسومات والأسهم
والنصوص الرئيسية والفرعية والروابط والأشكال والتي تعرض جميعها فى شكل واحد ثابت
وينقسم إلى نوعين :

أ - الإنفوجرافيك الثابت الرأسى .

ب - أ - الإنفوجرافيك الثابت الأفقى . (Dai, Siting ,2014 .P 17)

2 - الإنفوجرافيك المتحرك : وهو الذى يتكون من مجموعة من الصور والرسومات والأسهم
والنصوص الرئيسية والفرعية والروابط والأشكال الثابتة والمتحركة والتي تعرض جميعها فى شكل
واحد متحرك وينقسم إلى نوعين :

أ - تصوير فيديو عادى ويوضع عليه البيانات والتوضيحات بشكل جرافيك متحرك لإظهار
بعض الحقائق والمفاهيم على الفيديو نفسه .

ب - عبارة عن تصميم البيانات والتوضيحات بشكل متحرك كامل حيث يتطلب هذا النوع
الكثير من الإبداع واختيار الحركات المعبرة التي تساعد فى إخراجها بطريقة شيقة وممتعة وكذلك
يكون لها سيناريو كامل لإخراج الشكل النهائي لهذا النوع وهذا أكثر الأنواع استخداما .

(Lankow, J., Ritchie, J., Crooks, R. 2012 , P 321)

3 - الإنفوجرافيك التفاعلي : يتم من خلاله عرض واستخدام المؤثرات التفاعلية والأدوات التي
تساعد على التفاعل ومشاركة المتعلم فى التعلم مع الدرس المصمم من خلال الإنفوجرافيك مثل
استخدام برامج العروض التقديمية والفاش فى تصميم الدروس التفاعلية المعتمدة على الإنفوجرافيك
(Smiciklas, M. ,2012 P 123) .

القسم الثاني : من ناحية الغرض : ينقسم إلى :

1 - الإنفوجرافيك الاستقصائي Informative Infographics :

يصلح هذا النوع فى عرض كم كبير من الحقائق والمعلومات والمفاهيم الخاصة حول موضوع ما بصورة أكثر تفصيلية وجدية وبطريقة جذابة وشيقة تسهل على المتعلمين عملية تجميع وفهم ومعالجة تلك المعلومات فى الحاضر كما تمكنهم من سهولة استدعائها فى المستقبل .

(Dai, Siting ,2014 .P 12)

ويتميز تصميم ذلك النوع بعرض وشرح العناوين الرئيسية مع الاستعانة ببعض الرموز المصورة فى أحجام تتراوح ما بين الكبير والصغير والأصغر ثم يتدرج فى عرض المعلومات من العام إلى الخاص بالشروح والتوضيحات النصية المصورة ، وغالبا ما ينتهى هذا النوع من التصميم بإعطاء نصيحة أو تلخيص للمعلومات التى تم طرحها فيه ، كما يغلب على هذا النوع الاستخدام الكثيف للألوان بدرجاتها المتنوعة وكذلك الرسوم البيانية والخطوط الرسومية البسيطة ويعتبر هذا النوع مصدرا استقصائيا للمعلومات لدى القارئ الذى لا يملكونها والذى يترتب عليه إمكانية استخدامه فى المجال التجارى أو الاستثمارى بهدف زيادة القوة الشرائية لدى فئة معينة من الناس.

(Krum, Randy2013 , P 10 – 13)

2 - الإنفوجرافيك الحوارى / أو النقاشى Persuasive Infographics :

يمتاز هذا النوع بإعطاء فكرة عامة عن الموضوع الذى هو بصدد معالجته ومن ثم يبدأ فى عرض وتوضيح الاتجاهات الخاصة به فى نقاط مختصرة دون الخوض فى التفاصيل الغير مطلوبة والبعيدة الصلة عن الموضوع الأصلي ، وغالبا ما ينتهى بنصيحة لقارئ الأنفوجرافيك قد تكون هذه النصيحة حول أفضل مرشح يمكن انتخابه مثلا ، وقد يعيب على هذا النوع من الأنفوجرافيك هو تشكك مستخدميه حوله ، وذلك لأنه يكون أكثر توجيها عن بقية الأنواع الأخرى.

(Krum, Randy2013 , P 871)

3 - الإنفوجرافيك الدعائى / أو الإعلاني Infographics Advertisemants :

هو أشهر أنواع الأنفوجرافيك على الإطلاق وأكثرها انتشارا عبر القنوات التلفزيونية المحلية منها والعالمية ،وعبر شبكات التواصل الاجتماعى أيضا ، ويستخدم فى الأغراض الدعائية أو

الإعلانية للترويج للمنتجات المختلفة ، وهو يعتمد على أسلوب عرض العيوب والمميزات للمنتجات والسلع التي يقوم بالإعلان عنها مع مقارنتها بمثيلاتها من الماركات التجارية الأخرى ، ويتميز بالتشويق والترغيب لشراء واقتناء هذه المنتجات وغالبا ما يستخدم نمط التصميم الأفقى لهذا النوع من الانفوجرافيك . (Dai, Siting ,2014 .P 24)

4 - إنفوجرافيك العلاقات العامة PR Infographics :

هذا النوع من الانفوجرافيك يعمل على تنمية ثقافة الولاء وتحديد الاتجاهات وتوجيه الاهتمامات نحو القضايا المحورية والهامة ، أو اتجاه المؤسسات والحملات الإنسانية أكثر من الدعائية ، وينتج هذا النوع من الانفوجرافيك للناس ذوى الكلمة المسموعة أو السمعة الطيبة الذين يقومون بدور هام فى توجيه الرأي العام ، ويركز فى تصميمه على استخدام الصور والألوان أكثر من النصوص حتى يمكن الاحتفاظ به داخل الذاكرة لأكثر فترة ممكنة .

5 - إنفوجرافيك التفسيري أو التعليلى Explanatory Infographics :

يتشابه هذا النوع مع الانفوجرافيك الاستقصائي بشكل كبير ، فحين يركز الثاني حول جدولة البيانات وعرض الإحصاءات والحقائق ، فإن الانفوجرافيك التفسيري يعمل على عرض تفسيرات أعمق للموضوع بالصور أكثر من النصوص . (Dai, Siting ,2014 .P 23)

• معايير تصميم إنفوجرافيك ناجح ومميز :

1 - الإقناع البصري : حيث يتم التعبير عن الرسالة المراد توصيلها بطريقة فعالة ومقنعة ، وذلك عن طريق استخدام الألوان الجذابة ذات الصلة بموضوع الإنفوجرافيك وإعطاء أفضل تقديم لموضوع التعلم وذلك للحصول على الانطباعات المرغوبة للمتعلمين والتي ينتج عنها تغييرات حقيقية فى اتجاهاتهم وسلوكهم .

2 - اختيار الرسومات والأشكال المناسبة : لابد من اختيار الصور والأشكال المناسبة لطبيعة المحتوى المراد تقديمه باستخدام الإنفوجرافيك بما يحقق الارتباط الشرطي اللازم لتحقيق التعلم وبقاء أثره ، وكذلك تنمية مهارات التفكير البصري .

3 - معايير موضوع التعلم : يجب مراعاة التصميم الجيد لموضوع التعلم ،أي أن معلومات الإنفوجرافيك لا بد أن تكون واضحة وصحيحة لغويا ، وبعيدة عن الغموض ، وأن تصمم بشكل يريح النظر والنفوس مما يساعد في سرعة فهم مكونات موضوع التعلم . كما يجب مراعاة :

- التركيز على موضوع واحد .
- اختيار بيانات يسهل تمثيلها بصريا .
- اختيار عنوان جاذبا للانتباه .
- البحث عن مصادر معلومات صادقة ذات أهمية وإضافة المصادر أسفل العمود .
- بساطة التصميم وتسلسل المعلومات .
- اختيار الألوان المناسبة .
- مراجعة الأخطاء اللغوية .
- إضافة بيانات محددة تساهم في تواصل أفراد المجتمع .
- التنظيم الجيد للمعلومات الممثلة خلال الإنفوجرافيك .
- الإكثار من عناصر التفاعل بالمحتوى .

(عمرو محمد و أماني أحمد 2015 ، ص 289) ، (صلاح محمد 2016 ، ص 152)

أشكال الإنفوجرافيك : أشار كلا من (Sharon Radcliff, 2014)

(Mohler,j,l,2000,P 151 - 165) إلى مجموعة من الأشكال التي يمكن تصميمها

من خلال أدوات الانفوجرافيك وهي :

1 - الإنفوجرافيك الشعاعي الموجه : ويكون من خلال عنوان رئيسي يتشعب منه عدة عناوين فرعية موجهة ، وهذا الأسلوب مفيد جدا في تسلسل المعارف بطريقة تمكن من تذكر البيانات بشكل جيد وهو مفيد في عمليات التحصيل والاستذكار .

2 - الإنفوجرافيك المتدرج الخطى للعمليات : يعتمد على تصميم المعلومات والبيانات وفق مجموعة من الإجراءات والعمليات المتسلسلة والمتتابعة بشكل خطى مثال خطة زمنية لمشروع ما أو لمنهج معين .

3 - **الإنفوجرافيك الجدول** : وهنا لا يقصد به وضع البيانات في جداول بشكلها التقليدي ولكن يتم تصميمها وفق معايير خاصة من خلالها إنتاج إنفوجرافيك تعليمي متميز .

4 - **إنفوجرافيك الرسوم التوضيحية** : والذي يحتوى على مجموعة من الصور التي توضح تركيبة علمية أو تبسيط معلومات معينة في مشكلة يراد توضيحها من خلال رسوم وصور توضيحية إما مصورة أو مرسومة أو كروكية .

5 - **إنفوجرافيك المخطط البياني** : وفيه يتم الاعتماد على الرسوم والصور البيانية التي توضح النسب في البيانات وفوارق التدرج في التحصيل أو النمو أو التطور بين بيانات وأخرى للحصول على معلومات بشكل مبسط وسهل يتم تصميمها في هذا النمط بشكل أكثر تفاعلية ويسر .

6 - **إنفوجرافيك الخرائط** : ولا يقصد به تصميم الخرائط الجغرافية بشكله التقليدي وإن كان من الممكن استخدامها بشكل احترافي ولكن تمتد إلى تصميم خرائط للعمليات والخطوات والإجراءات بأسلوب منظم للوصول إلى هدف معين أو معلومة معينة بشكل سريع وواضح من أمثلتها الخرائط الذهنية Mind Map والتي تستخدم في تنظيم المعرفة والقدرة على التفكير المنظم .

7 - **إنفوجرافيك العلاقات** : يتم من خلاله الربط بين مجموعة من البيانات التي تربط بينهم علاقات معينة في الكم أو المعرفة أو الوصف يصل من خلالها المتعلم إلى معلومة واكتساب معارف قيمة نظمتها هذه العلاقات .

8 - **إنفوجرافيك القوائم** : الذي يعتمد على تسلسل مجموعة من البيانات في شكل قائمة من الممكن أن تكون قوائم منظمة بحيث يفصل بين كل موضوع والآخر علاقات معينة تربطها بالتي تليها أو أنها قوائم منسدلة تصمم في نمط متتابع لا يحدها أو يفصلها موضوعات متتابعة وهذا يتوقف على نوعية البيانات وكيفية معالجتها في كل القوائم المنظمة أو المحددة بموضوعات والقوائم المنسدلة بشكل تسلسلي . (عبد الرؤوف محمد 2016 ، ص 137)

• **البرامج التي تسهم في إنتاج الإنفوجرافيك** : هناك العديد من المواقع التي يمكن تسهم في إنتاج الإنفوجرافيك من خلال شبكة الإنترنت ومن أهمها ما يلي :

1 - **موقع Piktochart** : وهو متخصص في تصميم وتطوير تصميمات الإنفوجرافيك للمصممين الذين ليس لديهم الخبرة في عالم تصميم الإنفوجرافيك ، حيث يتيح العديد من القوالب المجانية .

- 2 - موقع **Easelly** : يقوم فى الأساس على إيجاد قوالب جاهزة لتصميم بعض المواد التعليمية والعلمية والإعلانية .
- 3 - موقع **Venngage** : يتيح هذا البرنامج إنشاء أشكال بيانية بصرية وتصاميم مختلفة من خلال معلومات وبيانات محددة ، كما أنه يمتلك إمكانيات الإحصاءات التي تتعلق بعدد المشاهدات التي حققها الأنفوجرافيك خلال مدة محددة .
- 4 - موقع **Hohli** : وهو موقع متخصص لتصميم الرسوم البيانية بطريقة سهلة وبسيطة ، عن طريق استخدام نموذج معين ، ثم توقيع بيانات موضوع التعلم على هذا النموذج ثم تلوين هذه البيانات بالألوان المناسبة .
- 5 - برنامج **Inkscape** : وأهم ما يميز البرنامج أنه لا يحتاج إلى التوصيل بالإنترنت ويعمل بطريقة مباشرة ، كما أنه مجاني يتميز بالبساطة فى عمل الأنفوجرافيك وتصميم البيانات المختلفة عليه دون تعقيد .
- **تصميم الأنفوجرافيك فى التعليم** : يتم تصميم الأنفوجرافيك فى مجال التعليم وفقا لخمس مراحل :

المرحلة الأولى : مرحلة الدراسة والتحليل : وتشمل ما يلى :

- 1 - **تحليل وتحديد الاحتياجات التعليمية** : لابد من تحليل الاحتياجات التعليمية وتحديدتها من خلال وصف الوضع الراهن ، ووصف الوضع المرغوب فيه وتحديد الاحتياج من خلال الفرق بين الوضع الراهن والوضع المرغوب .
- 2 - **تحليل الأهداف** : لابد من صياغة الأهداف بطريقة سلوكية للتمكن من قياسها ، ويجب أن تكون شاملة لجوانب التعلم المعرفية والوجدانية والمهارية .
- 3 - **تحليل المادة العلمية** : لابد من تحليل المحتوى التعليمي بشكل يساعد على تمثيله بصريا عن طريق الأنفوجرافيك ، حيث يتم تقسيمها إلى أجزاء صغيرة يكون كل منها إنفوجرافيك مصغر وبعدها يتم تجميع هذه الاجزاء فى شكل إنفوجرافيك أكبر .
- 4 - **تحليل خصائص المتعلمين** : لابد من تحليل خصائص المتعلمين من الجوانب المختلفة العقلية والجسمية والنفسية ، لتهيئة أفضل الخبرات المناسبة لهم ومراعاة ما بينهم من فروق فردية .

المرحلة الثانية : مرحلة التصميم :

في هذه المرحلة يتم تصميم المخطط الشكلي لعناصر الإنفوجرافيك وتشمل صياغة الأهداف الإجرائية ، إعادة صياغة المحتوى التعليمي لتسهيل تمثيله بصريا ، وتحديد الخطوط المستخدمة والألوان المقترحة ، وتحديد الأشكال المستخدمة ، وتصميم عناصر التفاعل بالمحتوى وكذلك تحديد فريق عمل إنتاج إنفوجرافيك .

المرحلة الثالثة : مرحلة الإنتاج :

ويتم إنتاج النموذج الأولي بتطبيق المخطط الشكلي وتجميع العناصر البصرية واستخدام أحد برامج تصميم الجرافيك في إنشاء الإنفوجرافيك ، وإجراء المراجعة الفنية على النموذج الأولي للتأكد من اكتمال تمثيل المحتوى العلمي بصريا وكذلك مراعاة تسلسل المعلومات وسلامة اللغة .

المرحلة الرابعة : مرحلة التقويم :

يتم تقويم الإنفوجرافيك التعليمي من خلال عرضه على مجموعة من الخبراء المتخصصين لإقرار صلاحيته .

المرحلة الخامسة : النشر والاستخدام :

وذلك من خلال الاستخدام الميداني والتطبيق في مجال التعلم .

(محمد شلتوت 2016 ، ص 146 - 151)

• الدراسات التي تناولت أهمية الإنفوجرافيك في عملية التعلم :

1 - دراسة إسراء عبد العظيم (2018) : هدفت إلى التعرف على أثر نمط تنظيم عرض المعلومات الهرمي والشبكي بالإنفوجرافيك المتحرك في بيئة تعلم الكترونية لتنمية مهارات التفكير البصري والكفاءة الذاتية لدى طلاب تكنولوجيا التعليم ، وتوصلت النتائج إلى فاعلية نمط تنظيم عرض المعلومات الهرمي والشبكي بالإنفوجرافيك المتحرك في بيئة التعلم الإلكتروني على تنمية مهارات التفكير البصري والكفاءة الذاتية لدى طلاب تكنولوجيا التعليم .

2 - دراسة عبد الرؤوف محمد محمد (2016) : هدفت هذه الدراسة إلى التعرف على أثر استخدام الإنفوجرافيك (التفاعلي / الثابت) في تنمية التحصيل الدراسي في المستويات (التذكر - الفهم - التطبيق - التحليل) لدى طلاب تكنولوجيا التعليم والتعرف على اتجاهاتهم نحوه ، وكانت نتائج الدراسة أن استخدام الإنفوجرافيك أدى إلى زيادة دافعية الطلاب نحو عملية التعلم والتعلم وبالتالي يزيد معه تحصيل الطلاب للمعلومات .

3 - دراسة صلاح محمد (2016) : هدفت إلى التعرف على فاعلية استخدام الإنفوجرافيك في تدريس وحدة من مقرر الجغرافيا لطلاب المرحلة الثانوية على تنمية التحصيل ومهارات التفكير البصري ، وأوضحت النتائج وجود تحسن في مستوى التحصيل في المستويات الستة لبلوم لدى الطلاب وأيضا تحسن مهارات التفكير البصري لديهم .

4 - دراسة لولوة الدهيم (2016) : هدفت إلى التعرف على فاعلية استخدام علم الإنفوجرافيك في تحصيل طالبات الصف الثاني المتوسط في الأعداد الحقيقية لمادة الرياضيات ، وتوصلت النتائج إلى وجود فروق ذات دلالة احصائية بين متوسط علامات الطالبات اللاتي درسن بالطريقة التقليدية لصالح المجموعة التي استخدمت الإنفوجرافيك .

5 - دراسة عمرو محمد و أماني أحمد (2015) : هدفت هذه الدراسة إلى التعرف على أثر نمطا تقديم الإنفوجرافيك (الثابت / المتحرك) لدى أطفال التوحد في تنمية مهارات التفكير البصري واتجاهاتهم نحو التعلم عبر الويب ، وقد توصلت الدراسة إلى فاعلية استخدام الإنفوجرافيك (الثابت / المتحرك) في تنمية مهارات التفكير البصري لدى أطفال التوحد عينة الدراسة ، كما أثبتت أن نمط الإنفوجرافيك الثابت أكثر فاعلية من النمط المتحرك في تنمية مهارات التفكير البصري لدى عينة الدراسة .

6 - دراسة ماريان ميلاد منصور (2015) : والتي هدفت إلى معرفة أثر استخدام تقنية الإنفوجرافيك القائم على نموذج أبعاد التعلم لمارزانو على تنمية بعض مفاهيم الحوسبة السحابية وعادات العقل المنتج من خلال بيئة تعلم إلكترونية لدى طلاب كلية التربية ، وكانت نتائج الدراسة أنه توجد فروق دالة إحصائية بين متوسطات درجات الطلاب في التطبيق القبلي والبعدي لصالح التطبيق البعدي في تنمية كلا من مفاهيم الحوسبة السحابية وعادات العقل المنتج باستخدام تقنية الإنفوجرافيك .

7 - دراسة (Kos Brittany, Smims ,E. (2014) : هدفت إلى قياس فاعلية استخدام تقنية الإنفوجرافيك الثابت في تنمية مهارات كتابة المقالات لغير الناطقين باللغة الانجليزية ، وتوصلت نتائجها إلى أن الإنفوجرافيك الثابت كتنمية تعليمية حديثة كانت أفضل في تعلم مهارات كتابة المقالات للطلاب غير الناطقين باللغة الانجليزية في مقابل الطريقة التقليدية ، وخاصة في الموضوعات التي لها علاقة بالإبداع والتخيل البصري .

ثانيا : الجونلة :

تعريف الجونلة : هي الجزء السفلى من الزى تبدأ من مستوى خط الوسط وتنتهى أعلى أو أسفل الركبتين حسب اتجاهات الموضة السائدة ، وتعد الجونلة زياً يرتدى مع البلوزة أو الجاكيت وأحياناً تشكل الجزء السفلى من الفستان .

ويطلق عليها تنورة أى ما يحيط بالجسم من الملابس من الخصر الى القدمين وهى من أصل فارسى ولقد دخل لفظ الجونلة إلى اللغة العربية عن طريق اللغة الإيطالية فهى كلمة إيطالية الأصل " Gonnella " بمعنى " skirt " باللغة الانجليزية. (سحر على زغول 2002، ص 51)

التطور التاريخى للجونلة : ويرجع أصل الجونلة إلى النصفية الرجالي فى العصر الفرعونى وذلك لأن النصفية تغطى الجزء السفلى من الوسط أو من أسفل الوسط قليلا إلى منتصف الفخذين. (سلوى هنرى 2001 ، ص 28)

وتنوعت النصفية فى العصر الفرعونى من كونها بسيطة جدا مستطيلة الشكل وتصل إلى منتصف الساقين إلى أن يكون بها ثنايا دقيقة متتالية فى شكل أنيق ويصل طولها إلى أعلى الركبتين أو تكون نصف دائرية ومقفولة من الأمام فى شكل كروازيه ثم طالت النصفية وأصبحت طبقتين فوق بعضهما البعض مثل نصفية الملك سيتي الأول والنصف دائرية ذات الثنايا الدقيقة المتتالية والجزء الأمامي الشبه منحرف كما يظهر أسفلها نصفية أخرى طويلة شفافة تصل الى منتصف الساقين. (كفاية سليمان وسلوى هنرى 1993، ص 35).

- كذلك كانت الجونلة هى النصفية التى انتشرت فى العصر السومرى وكانت عبارة عن

جونلة تلف حول الوسط وتكون لها فتحة طويلة فى الجنب أو تلف بحيث تصل إلى خط منتصف الأمام أو أكثر وتثبت فى الوسط بحزام أما طولها فيصل أحيانا إلى منتصف الفخذين أو إلى منتصف الساقين أو إلى ما قبل العقبين بقليل .(ثريا نصر وزينات طاحون 2001، ص 39) .

- أما فى العصر اليونانى والرومانى والبيزنطى والعصر الإسلامى لم يكن للجونلة استخدام كما كان فى العصور السابقة حتى القرن الثانى عشر .

- فظهرت الجونلة فى القرن الثانى عشر طويلة واسعة ويربط الحزام لتأخذ الجونلة شكل الدرابيه من أحد جانبيها على خط الذيل وفى نهاية الفترة تغير شكل الزى من أعلى وأصبح ملاصقا للجسم إلى خط الجانبين والجونلة واسعة جدا قصيرة نوعا من الأمام وطويلة من الخلف إلى منتصف الساقين ، وهذا الثوب يرتدى فوق ثوب آخر طويل إلى الأرض ملتصق بالجسم إلى الجانبين ثم يأخذ فى الاتساع عند الذيل . (عليه عابدين 2001 ،ص 98)
- واستمر شكل الجونلة خلال القرن الثالث عشر،الرابع عشر والخامس عشر الجونلة الطويلة إلى الأرض والواسعة جدا ويظهر من أسفلها الجونلة السفلية .
- أما فى القرن السادس والسابع عشر تم ارتدائها فوق الفارذنجيل وعليها جونلة منقوشة والجونلة الخارجية واسعة جدا بها كسرات . وذلك توضح الصورة رقم (1)



صورة (1)

<https://www.pinterest.com/sigrunnf/drakthistorie>

- فى القرن الثامن عشر كانت للجونلة أشكالاً متعددة وذلك تبعاً لما كان يلبس تحتها من أنواع من الفرذنجيل فقد كانت من القماش القطنى بها خمس حلقات من الصلب واسعة من أسفل وتضيق كلما قربت من الوسط وتشبه الفرذنجيل الأسباني وكانت تلبس المرأة فوق هذا النوع جونلتين العليا مفتوحة من الأمام وتحلى على جانبى فتححتها بشريط به كسر أو أزهار صناعية أو دنتيل . (ثريا نصر 2008 ،ص 53) كما يتضح من الصورة (2) الآتية :

د/ رحمة إسحاق عجيب



صورة (2)

<https://www.etsy.com/listing/156549091/1710-1780s-american-colonial>

- في بداية القرن التاسع عشر بدأت الجونلة من تحت الصدر مباشرة " قصة الأمبير " بدون اتساع من الأمام أما الاتساع من الخلف بسيط يسمح بالحركة وقد انتشرت هذه الموضة على نطاق واسع في فرنسا ، ثم في الفترة من (1830-1840) كان الوسط في وضعه الطبيعي وكان الخصر نحيلاً وأخذت الجونلة في الاتساع عن الفترة السابقة ، ثم في الفترة من (1840-1880) زادت عدد الجونلات الداخلية التي ترتديها المرأة تحت الزى الخارجي وقد عرفت في ذلك الوقت باسم " الكرينولين " والجونلة العليا مفتوحة من الأمام ويرفع الجانبان إلى الخلف يشبان بفيونكة أما الجونلة السفلية فكانت تنتهي بكرانيش .

والصورة (3) توضح شكل الجونلة في هذه الفترة .



صورة (3)

<https://whitechapeljack.com/victorian-era-womens-fashion>

ومع التسعينات بدأت الواقعية تأخذ شكلا أكثر وضوحا في أبعاد جسم المرأة وفيه تميزت السيدات بعرض الأكتاف والخصر النحيف والجناب الدائرية بشكل ناعم والذيل العريض نوعا . فكانت تقص الجونلة ضيقة عند الوسط واسعة عند الذيل. (جاكين صديق 2005 ، ص 34)
والجونلة بداية من القرن الثاني عشر حتى أواخر القرن التاسع عشر لم تكن منفصلة عن الفستان.

والصورة (4) لعام 1960 م توضح سيدة فرنسية ترندي جاكيت بכול شال كبير، والجونلة مستقيمة ضيقة يصل طولها إلى ما بعد الركبة . (عليا عابدين 2001 ، ص 254)



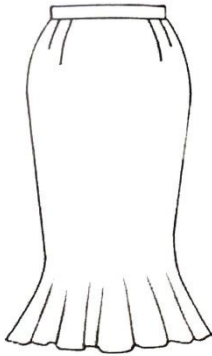
صورة (4)

(عليا عابدين 2001 ، ص 254)

أنواع الجونلات :

1 - جونلة حورية البحر (ايفازيه) Mermaid Skirt :

شاع ارتداؤها عام 1910 م . تتصف بأنها مضبوطة على الجسم بدءاً من مستوى خط الوسط إلى مستوى خط الجنب ثم تتسدل بتضييق إلى الركبة وبعدها تتسع إلى مستوى خط الذيل في صورة جوديهات ، بأربعة بنسات أمامية مائلة في اتجاه خط الجنب يتراوح طول كل منها على التوالي (10،12سم) بكمز متوسط العرض . كما في شكل (1)

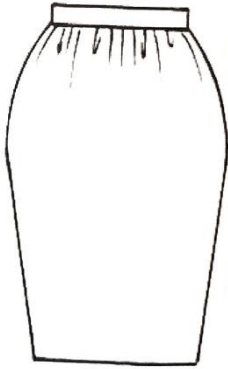


2- جونلة كالونيه Gore Skirt :



شاع ارتدائها عام 1910 م في إنجلترا. تتصف بأنها مضبوطة على الجسم بدءاً من مستوى خط الوسط إلى مستوى خط الجنب ثم تتسدل باتساع إلى خط الذيل نتيجة للتوسيع الناتج من وجود " الكالونيهاات " وهى عبارة عن مقدار توسيع في الجونلة في صورة قصات طويلة تحاك من بداية خط الوسط إلى المنطقة المراد التوقف عندها وتترك بعد ذلك الكالونيهاات مفتوحة ، والجونلة بكمز متوسط العرض . كما فى شكل (2)

3 - جونلة متسعة من أعلى ضيقة من أسفل Pegtop skirt :



شاع ارتدائها خلال الفترة من (1910-1914 م) في إنجلترا . تتصف بأنها منتفخة بدءاً من مستوى خط الوسط إلى مستوى خط الأرداف نتيجة لوجود توسيع في صورة كشكشة في منطقة خط الوسط ثم تتسدل بتضييق إلى خط الذيل ، بكمز متوسط العرض . كما فى شكل (3)

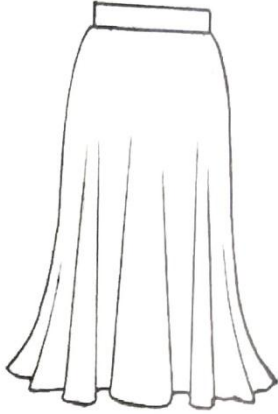
4 - جونلة الكسرات pleated skirt :



شاع إرتدائها خلال الفترة من (1914 : 1919 م) ، فى فترة الحرب العالمية الأولى ، تصنع من خامة الحرير والكتان . تتصف بأنها فضاضة على الجسم بدءاً من مستوى خط الوسط إلى خط الذيل ، ذات كسرات طويلة فى اتجاه واحد ، بكمز متوسط العرض . كما فى شكل (4)

5 - جونلة شكل الجرس Bell Shaped Skirt :

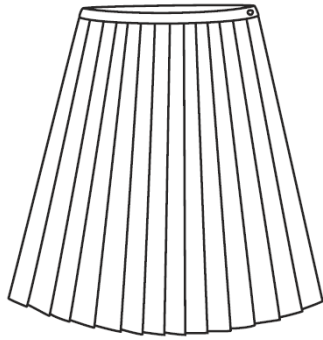
شاع ارتدائها عام 1915م أثناء الحرب العالمية الأولى ،
تصنع من خامة الفسكوز .



تتصف بأنها متوسطة الاتساع بدءاً من مستوى خط الوسط
إلى مستوى خط الجنب ثم يزداد الاتساع كلما اتجهنا إلى خط
الذيل ، بكمز متوسط العرض. كما في شكل (5)

6 - الجونلة بليسيه Accordion pleat skirt :

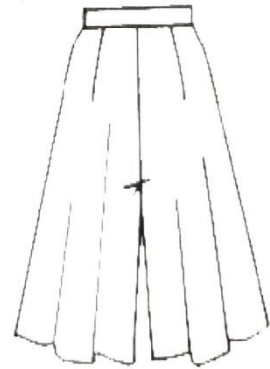
شاع ارتدائها عام 1925م نتيجة لظهور وحدات كي
الكسرات الدائمة، تصنع من خامة الجيرسيه وبعد ذلك أصبحت
تصنع من خامات متعددة .



تتصف بأنها فضاضة على الجسم بدءاً من مستوى خط
الوسط إلى خط الذيل نتيجة لوجود كسرات صغيرة متتالية مثبتة
بطريقة الكي ، بكمز متوسط العرض ، والشكل العام يأخذ شكل
حرف " A " . كما في شكل (6)

7 - جونلة شورت Colotte skirt :

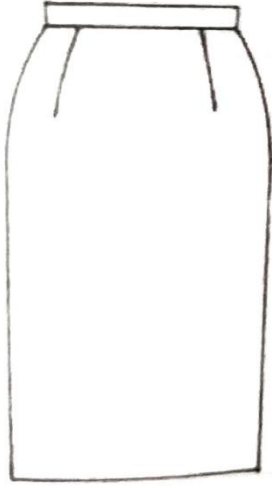
شاع ارتدائها عام 1930م في ملابس الألعاب الرياضية
والملابس التي ترتدى على الشاطئ.



تتصف بأنها متسعة إلى حد ما على الجسم بدءاً من مستوى
خط الوسط إلى خط الذيل ، بينستين أماميتين مائلتين طولهما
حوالى 12 سم ، وبكمز متوسط العرض .

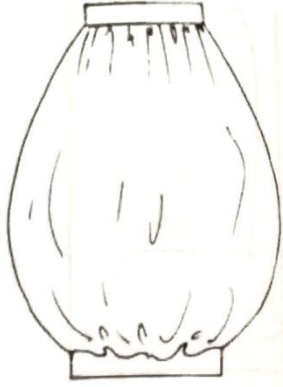
كما في شكل (7)

8 - جونلة شبه ضيقة Semi Tight Skirt:



شاع ارتداؤها عام 1945م بانجلترا . تتصف بأنها مضبوطة على الجسم بدءاً من مستوى خط الوسط إلى مستوى خط الجنب ، ثم تتسدل بتضييق إلى خط الذيل ولكن بصورة أقل من الجونلة الضيقة بينستين أماميتين مائلتين في اتجاه خط الجنب طولهما حوالي 12 سم ، وبكمر متوسط العرض . كما في شكل (8)

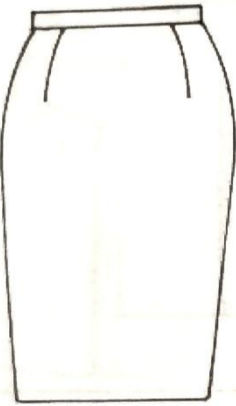
9 - جونلة الكرة المنتفخة The puff ball skirt :



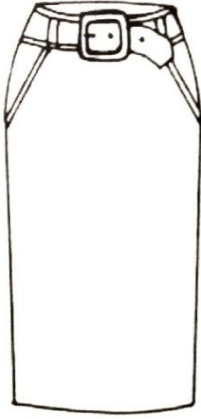
شاع ارتداؤها عام 1957م بانجلترا ، سميت بذلك الاسم نظراً لأن خطوط تصميمها تشبه الكرة المنتفخة . تتصف بأنها فضاضة حول الجسم بدءاً من مستوى خط الوسط إلى خط الذيل ، بكمر متوسط العرض ، ذات كشكشة عند خط الوسط ، ويضم ذيل الجونلة بحزام متوسط العرض ليكون الكشكشة ويعطى الانتفاخ المطلوب . كما في شكل (9)

10 - جونلة ضيقة (تشبه القلم الرصاص) Tight or

: pencil skirt



شاع ارتداؤها عام 1957 م بأطوال مختلفة ، ترجع التسمية لأن خطوط تصميمها تشبه الشكل الخارجي للقلم الرصاص تتصف بأنها مضبوطة على الجسم بدءاً من مستوى خط الوسط إلى مستوى خط الجنب ، ثم تتسدل بتضييق إلى خط الذيل بينستين أماميتين مائلتين في اتجاه خط الجنب طولهما حوالي 12 سم ، وبكمر متوسط العرض . كما في شكل (10)



11 - جونلة هييون (الخصر المنخفض) Hipbone

skirt شاع ارتداؤها خلال الفترة من (1960:1980) بانجلترا، سميت بذلك الاسم نظراً لأنها بخط وسط منخفض عن المعدل الطبيعي .

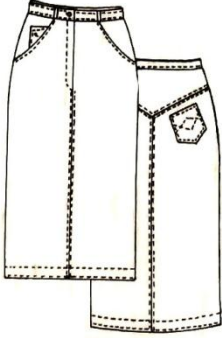
تتصف بأنها محبكه على الجسم ، بدءاً من مستوى خط الوسط المنخفض إلى خط الذيل ، بكم عريض إلى حد ما يصل عرضه حوالي (4 سم) مثبت به لوكسات رفيعة يمرر من خلالها حزام ، بجيبين أماميين داخليين يمتد خط فتحة كلا منهما بشكل مائل من خط الوسط إلى خط حياكة الجنب . وينخفض خط وسط الجونلة عن المعدل الطبيعي بحوالي 8 سم . كما في شكل (11)



12 - الجونلة الجمبر Jumper Skirt:

شاع ارتداؤها في منتصف الستينيات ، تصنع من الكتان . تتصف بأنها تتصل بجزء من الكورساج عن طريق حياكته في كمر الجونلة ، وهذا الجزء يأخذ أشكال متعددة فيختلف طوله وعرضه حسب الرغبة ، والجونلة فضفاضة على الجسم بدءاً من مستوى خط الوسط إلى خط الذيل، تتميز بوجود كشكشة في خط الوسط الناتج عنه الاتساع ، بكم متوسط العرض ، بها حمالات متوسطة العرض مستطيلة الشكل تثبت بخط حياكة وتغلق من الأمام بواسطة زرار وعروة . كما في شكل (12)

13 - الجونلة الجينز Jeans Skirt :

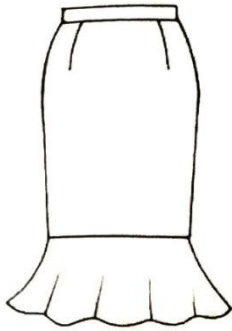


شاع ارتداؤها في أواخر الستينات ، سميت بذلك الاسم تبعاً للخامة التي صنعت منها وهي خامة الجينز (قماش قطنى سميك نسبى 3/1 مبرد) أما في بداية الثمانينات ظهرت الجونلة الجينز بألوان متعددة وفي نهاية الثمانينات ظهرت باللون الأزرق ذو البقع البيضاء .

تتصف بأنها مضبوطة على الجسم إلى حد ما من مستوى خط الوسط إلة خط الذيل ، بكمز متوسط العرض ، به لوكسات رفيعة ، تعلق بواسطة زرار وعروة ، بخط حياكة في خط نصف الأمام ، بجيبين أماميين داخليين يمتد خافة كل منها بشكل منحنى من خط الوسط إلى خط حياكة الجنب ، مثبت ببطانة أحدهما جيب صغير

، وتتميز بوجود سفرة خلفية تأخذ شكل حرف " V " يثبت أسفلها جيبين خارجيين خماسى الشكل ، وأهم ما يميز الجونلة أنها تزين بخطين حياكة خارجيين في جميع أجزاءها . كما فى شكل (13)

14 - جونلة البوق (ترومبيت) Trumpet Skirt :



شاع ارتداؤها عام 1975م بإنجلترا ، وترجع التسمية نظراً لأن خطوط تصميمها تشبه آلة البوق (الترومبيت ، آلة موسيقية) تتصف بأنها مضبوطة على الجسم بدءاً من مستوى خط الوسط إلى مستوى خط الجنب ثم تتسدل بتضييق إلى خط القصعة العريضة وبعدها تتسدل باتساع إلى خط الذيل ، بينستين أماميتين مائلتين في اتجاه خط الجنب طول كل منهما حوالى 12 سم ، بكمز متوسط العرض . كما فى شكل (14)

(كفاية سليمان أحمد 2007، ص137 : 141)

طريقة عمل الجونلة :

1- يرسم المستطيل (1 ، 2 ، 3 ، 4) عرضه=50 سم وهو ناتج محيط الوسط على

$$2(100 \div 2 = 50 \text{ سم})، وطوله يساوي طول الجونلة 64 سم$$

2 - يقاس يمين نقطة (4) نصف عرض الباترون + 1 (25 = 2 ÷ 50)، 1+ 25 = 26 سم
أمام الجونلة ، 24 سم خلف الجونلة .

3 - لعمل خط الجنب يقاس أسفل نقطتي (1 ، 4) طول الجنب 20 سم ونضع نقطتي (7 ، 8)

4 - لعمل بنسة وسط الأمام يقسم عرض الأمام على 3 (26 ÷ 3 = 8.7 سم) يقاس هذا الناتج
من نقطة (4) إلى الداخل ثم نسقط عمود طوله 12 سم وعرض البنسة 2 سم .

5 - لعمل بنسة وسط الخلف يقسم عرض الخلف على 3 (24 ÷ 3 = 8 سم) يقاس هذا الناتج من
نقطة (1) إلى الداخل ثم نسقط عمود طوله 15 سم وعرض البنسة 3 سم .

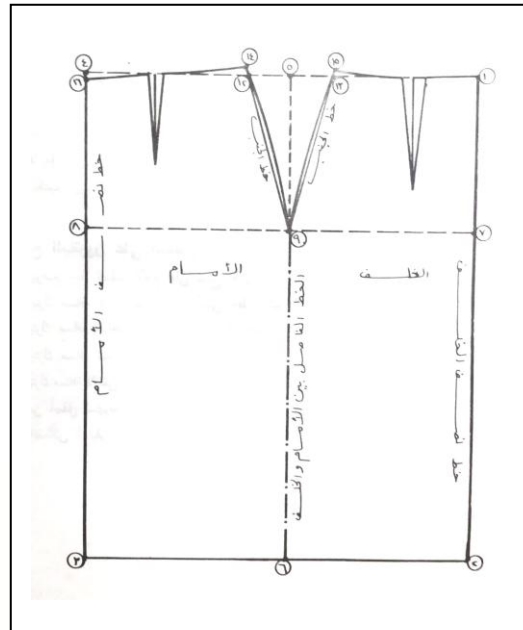
6 - لعمل تكسيم الوسط (72 ÷ 2 = 36 سم) يطرح من عرض الباترون (50 - 36 = 14 سم)
ثم يجمع عرض بنستي الأمام والخلف (2 + 3 = 5 سم) ثم يطرح من فرق التكسيم (14 - 5 = 9

9 سم) ويقسم الناتج على 2 (9 ÷ 2 = 4.5 سم) ويقاس هذا الناتج يمين ويسار الخط الفاصل

7 - يقاس علي امتداد خط الجنب لأعلي بكل من الأمام والخلف 1 سم ثم يقاس أسفل نقطة (4)

علي خط نصف الأمام 1 سم ثم نصل نقطتي (14 ، 16) ونقطتي (15 ، 1) بدوران خفيف .

والشكل التالي (15) يوضح طريقة عمل الجونلة .



الدراسات التي تناولت تنمية المعارف والمهارات في مجال تنفيذ الملابس:

1 - دراسة حنان حسني يشار (2006) : هدفت إلى تحديد المفاهيم والمهارات الأساسية لتعلم رسم بعض الموديلات المختلفة على النموذج الأساسي للجونلة، تقديم تصور مقترح لكتيب مبرمج في رسم بعض الموديلات المختلفة على النموذج الأساسي للجونلة. وقد أظهرت نتائج البحث أن استخدام الكتيب المبرمج أكثر فاعلية من الطريقة المعتادة في رفع مستوى الأداء المهاري لدى طلاب الفرقة الرابعة بكلية التربية النوعية .

2 - دراسة تغريد حسن أحمد (2008) : هدفت إلى قياس مدي فعالية برنامج الوسائط المتعددة المقترح في تعلم المفاهيم و المهارات المتعلقة بحشوات الجاكيت الحريمي الشتوي (بكول تايور) لطالبات الفرقة الرابعة شعبة الاقتصاد المنزلي، وأشارت النتائج إلى ارتفاع مستوى التحصيل والأداء المهاري لطالبات المجموعة التجريبية بعد التعلم من خلال برنامج الحاسوب المقترح مما يدل على فعالية برنامج الوسائط المتعددة المقترح في تعلم المعارف و المعلومات والمهارات المتعلقة بحشوات الجاكيت الحريمي الشتوي (بكول تايور) .

3 - دراسة جيلان جمعه و زينب محمد (2012) : هدفت إلى إكساب بعض المهارات الملابسية لطالبات الفرقة الثانية التي تعاني من صعوبة في تنفيذ هذه المهارات (مرد مركب ، جيب شق ، بيبه و أنفورم) عن طريق برنامج تدريبي باستخدام أسلوب التعلم للإتقان ، وتوصلت النتائج إلى وجود فروق دالة إحصائية بين متوسطى درجات الطالبات فى التطبيقين القبلى والبعدى فى مهارات تنفيذ الملابس باستخدام إستراتيجية التعلم للإتقان .

4 - دراسة صفاء محمد غانم (2013) : هدفت إلى قياس فاعلية برنامج حاسوبي في تنمية التحصيل ومهارات رسم باترون الجونلة الأساسية فى مادة رسم الباترون لطالبات التعليم الصناعى ، وأثبتت النتائج وجود فروق دالة إحصائية بين متوسطى درجات الطالبات للمجموعتين التجريبية والضابطة فى اختبار التحصيل وبطاقة ملاحظة الأداء لصالح المجموعة التجريبية فى التطبيق البعدى .

5 - دراسة سمية مصطفى محمد (2015) : هدفت إلى قياس فعالية البرنامج الإرشادي لتحصيل المعارف واكتساب المهارات الخاصة ببعض تقنيات تنفيذ الملابس لطلاب الفرقة الثانية قسم الملابس والنسيج بكلية الاقتصاد المنزلي جامعة حلوان ، وأثبتت النتائج وجود فروق دالة

إحصائيا بين متوسطي درجات الطلاب فى التطبيقين القبلى والبعدى للبرنامج الإرشادي لصالح التطبيق البعدي مما يدل فعالية البرنامج الإرشادي فى إكساب الطلاب المعارف والمهارات فى تقنيات الملابس الخاصة بالبحث.

6 - دراسة مجدة مأمون ونفيسة علوان (2017) : هدفت إلى قياس فاعلية التعلم التعاوني فى رفع الأداء المعرفي والمهارى لتنفيذ البطانة الخاصة بالمعطف الشتوي النسائي ، وتوصلت النتائج إلى وجود فروق دالة إحصائيا بين متوسطي درجات الطالبات فى التحصيل المعرفي والأداء المهارى لصالح المجموعة التجريبية التي تعلمت باستراتيجية التعلم التعاوني مقارنة بالمجموعة التي درست بالطريقة التقليدية .

7- دراسة مدحت حسين وسارة إبراهيم (2018) : هدفت إلى معرفة أثر برنامج تدريبي مقترح فى تحسين بعض مهارات تقنيات الجاكت الرجالي الرسمي لخريج قسم الملابس والنسيج ، وأسفرت النتائج عن وجود فروق دالة إحصائيا عند مستوى دلالة 0.01 لكل من الاختبارين التحصيلي والمعرفي والأداء المهارى لصالح التطبيق البعدي مما يؤكد فاعلية البرنامج التدريبي فى تحقيق الأهداف وتحسين مهارات الجاكت الرجالي الرسمي .

- وقد هدفت هذه الدراسات مع الدراسة الحالية إلى استخدام طرق جديدة وحديثة فى تدريس مهارات تنفيذ الملابس وهذا ما تسعى الدراسة الحالية لتحقيقه حيث تهتم بتنمية وتحديث الخبرات المعرفية والمهارات الفنية فى مجال تنفيذ الملابس من خلال تنفيذ موديل جونلة لطلاب الفرقة الرابعة شعبة الاقتصاد المنزلى بكلية التربية النوعية جامعة جنوب الوادى باستخدام تقنية الإنفوجرافيك .

الدراسة التجريبية :

أولا : اختيار الموديل التجريبي :

اختارت الباحثة موديل جونلة و هو من الموديلات التي يتم تدريسها فى مقرر " نماذج وتنفيذ الملابس الخارجية " لطلاب الفرقة الرابعة شعبة الاقتصاد المنزلى بكلية التربية النوعية جامعة جنوب الوادى ، وذلك لتحقيق هدف البحث وهو تنمية المعارف والمهارات الخاصة بتنفيذ الملابس باستخدام تقنية الانفوجرافيك.

ثانياً : إعداد أدوات القياس المستخدمة في الدراسة :

اعتمدت الدراسة الحالية على أربعة أدوات هي :

- 1- الاختبار التحصيلي . (إعداد الباحثة)
- 2- الاختبار المهاري التطبيقي لتقويم المهارات . (إعداد الباحثة)
- 3- بطاقة ملاحظة لتقويم الأداء الذي لا يمكن قياسه بعد نهاية المنتج . (إعداد الباحثة)
- 4 - مقياس تقدير لتقييم المنتجات (الجونلات) . (إعداد الباحثة)

- إعداد الاختبار التحصيلي :

عند إعداد الاختبار قامت الباحثة بالخطوات الآتية :

- 1- **تحديد الهدف من الاختبار :** يهدف الاختبار إلى قياس تحصيل الطالبات للمعارف والمعلومات المتعلقة بتنفيذ الجونلة موضوع الدراسة قليلا وبعديا .
- 2- **تحديد المستويات التي يقيسها الاختبار :** يقيس الاختبار مستويات (التذكر - الفهم - التطبيق) .
- 3- **تحديد نوعية أسئلة الاختبار :** تمت صياغة أسئلة الاختبار بحيث تضمنت الأسئلة التكميلية ، أسئلة الاختيار من متعدد وأسئلة المزوجة.
- 4- **صياغة مفردات الاختبار :** تمت صياغة مفردات كل نوع من أنواع الأسئلة المستخدمة في الاختبار بحيث يتكون من (40) سؤالاً من الأسئلة الموضوعية مقسمة كالآتي:
- (16) مفردة للأسئلة التكميلية وتشمل (16) فراغ يطلب من الطالب ملئها وقد أعطت درجة واحدة لكل فراغ وبذلك يكون مجموع الدرجات 16 درجة .
- (12) مفردة لأسئلة الاختيار من متعدد وتشمل (12) فراغ يطلب من الطالب ملئها وقد أعطت درجة واحدة لكل فراغ وبذلك يكون مجموع الدرجات 12 درجة .
- (12) مفردات لأسئلة المزوجة وتجيب الطالبة بوضع رمز العبارة المناسبة داخل كل دائرة في الرسم الموضح أمامها وبذلك يكون مجموع الدرجات 12 درجات .
- 5- **تحديد مواصفات الاختبار :** يتضمن تحديد عدد الأسئلة المرتبطة بكل هدف للتأكد من أن جميع الأهداف المعرفية تم قياسها . ويوضح ذلك جدول (1):

جدول (1) جدول المواصفات للاختبار التحصيلي المعرفي

م	المحتوى	الأهداف المعرفية			
		التذكر	الفهم	التطبيق	المجموع الكلي لأسئلة
1	* تعريف الجونلة وأنواعها .	4	3	3	10
2	* طريقة عمل الجونلة .	1	2	5	8
3	* كيفية وضع أجزاء باترون الجونلة على القماش .	-	3	3	6
4	* حياكة أجزاء الجونلة معا .	2	6	-	8
5	* إنهاء و تشطيب الجونلة .	3	1	4	8
المجموع الكلي لأسئلة الاختبار		10	15	15	40
الأوزان النسبية للأهداف المعرفية		% 25	% 37.5	% 37.5	% 100

ويوضح جدول (2) توزيع أسئلة الاختبار على المستويات المعرفية (التذكر - الفهم - التطبيق) ودرجة كل مفردة مما يسهل تصحيح الاختبار وتحديد الدرجة الكلية ، بالإضافة إلى تحديد درجة كل مستوى على حدة .

جدول (2) توزيع أسئلة الاختبار التحصيلي على المستويات المعرفية و تحديد درجة كل مستوى

الأسئلة														المستويات المعرفية								
														1	2	3	10	13	15	4	9	12
														1	1	1	1	1	1	1	1	1
														4	5	6	7	12	1	3	5	10
														1	1	1	1	1	1	1	1	1
														8	9	11	14	16	2	6	7	8
														1	1	1	1	1	1	1	1	1
														عدد مفردات أسئلة التذكر		9						
														مجموع درجات أسئلة التذكر		9						
														عدد مفردات أسئلة الفهم		15						
														مجموع درجات أسئلة الفهم		15						
														عدد مفردات أسئلة التطبيق		16						
														مجموع درجات أسئلة التطبيق		16						
														المجموع الكلي لدرجات الاختبار		40						

6- إعداد مفتاح تصحيح الاختبار: يحتوي على الإجابات الصحيحة في كل سؤال ، ودرجة كل سؤال ، وان مجموع درجات الاختبار التحصيلي الموضوعي (40) درجة .

7- تعليمات الاختبار : تم التنبيه على الطلاب بقراءة الأسئلة جيدا قبل البدء في الإجابة ، و وضع الإجابة في الأماكن المخصصة لها بجانب كل سؤال في نفس ورقة الأسئلة ، والتأكد من الإجابة على جميع الأسئلة وتسجيل زمن الإجابة في المكان المخصص لذلك .

8- استطلاع آراء السادة المحكمين حول الاختبار :

بعد الانتهاء من إعداد الاختبار التحصيلي تم عرضه على مجموعة من المحكمين المتخصصين في الملابس والنسيج والمناهج وطرق التدريس للإدلاء بأرائهم وذلك باستخدام استمارة تحكيم مرفقة بالاختبار حول ملائمة الاختبار من حيث : 1- مناسبة الصياغة اللفظية لمفردات الاختبار .

2- مدى شمول الاختبار على قياس معلومات عما يلي:

1 - تعريف الجونلة وأنواعها 2 - طريقة عمل الجونلة 3 - كيفية وضع أجزاء باترون الجونلة على القماش 4- حياكة أجزاء الجونلة معا 5 - إنهاء و تشطيب الجونلة ولقد اجمع المحكمون وعددهم 9 على صلاحية الاختبار وبناءا على آرائهم تم إجراء التعديلات اللازمة .

9- التجربة الاستطلاعية للاختبار التحصيلي : تم إجراء التجربة الاستطلاعية للاختبار على عينة عشوائية قوامها (10) طلاب من الفرقة الرابعة شعبة الاقتصاد المنزلي بكلية التربية النوعية بقنا جامعة جنوب الوادي ، وذلك بهدف ، حساب معامل ثبات الاختبار ، حساب معامل صدق الاختبار وزمن الاختبار .

_ حساب معامل ثبات الاختبار التحصيلي : بعد تطبيق الاختبار التحصيلي على طلاب العينة الاستطلاعية تم تصحيح الإجابات وحساب معامل الارتباط بين درجات الطلاب في الاختبار باستخدام طريقة التجزئة النصفية وكانت قيمة معامل الارتباط (0.84) مما يدل على الثبات المرتفع للاختبار وبذلك يكون صالحا للتطبيق .

- حساب معامل صدق الاختبار : عن طريق عرض الاختبار على مجموعة من المحكمين المتخصصين في الملابس والنسيج ، والمناهج وطرق التدريس وقد اجمع المحكمون على صدق

الاختبار لقياس ما وضع من اجله ولكن مع إجراء بعض التعديلات وقد تم الأخذ بهذه التعديلات عند صياغة الاختبار في صورته النهائية وقد اقرروا بصلاحيته للتطبيق.

حساب زمن الاختبار :

استخدمت الباحثة المتوسط الحسابي لحساب الزمن الذي استغرقه الطلاب في الإجابة على مفردات الاختبار وذلك من خلال المعادلة الآتية :

متوسط زمن الاختبار = مجموع الأزمنة التي استغرقها طلاب المجموعة / عدد الطلاب فكان $565 / 10 = 56.5$ ، وقد جاءت آراء السادة المحكمين أن يكون زمن الاختبار (60) دقيقة .

إعداد اختبار الأداء المهاري :

1- الهدف من الاختبار :

يهدف إلى قياس المهارات المتعلقة بتنفيذ الجونلة لدى طلاب الفرقة الرابعة شعبة الاقتصاد المنزلي وقد احتوى الاختبار على: 1- رسم الباترون الأساسي للجونلة .

2 - إعداد القماش للقص . 3 - تثبيت أجزاء باترون الجونلة على القماش.

4 - القص وأخذ العلامات . 5 - حياكة أجزاء الجونلة . 6 - تركيب السوستة .

7 - تركيب الكمر . 8 - التشطيب النهائي .

2- صياغة أسئلة الاختبار : وقد روعي عند صياغة أسئلة الاختبار :

- ارتباطها بأهداف الاختبار ، خلوها من الغموض و قدرتها على قياس جميع المهارات

المتعلقة بتنفيذ الجونلة.

3- تعليمات اختبار الاداء المهاري :

تضمن الاختبار مجموعة من التعليمات التي ترشد الطلاب أثناء تنفيذ الجونلة ، البيانات الشخصية للطالبة ، وتاريخ اليوم الذي تم فيه أداء الاختبار وتم التنبيه على الطلاب بتسجيل زمن الإجابة على الاختبار في المكان المخصص لذلك وكذلك التنبيه على الدقة والعناية في أداء جميع المهارات المطلوبة .

4- إعداد نظام تقدير الدرجات :

تم تحديد درجة الاختبار على أساس مقياس التقدير الخاص بالجونلة حيث قامت الباحثة بإعداد مقياس التقدير اللازم لتصحيح الاختبار المهاري .

5- استطلاع آراء السادة المحكمين :

للتعرف على مدى صلاحية الصورة المبدئية للاختبار تم عرضه على مجموعة من المحكمين المتخصصين في الملابس والنسيج ، والمناهج وطرق التدريس ولتحديد مدى قدرة الاختبار على قياس المهارات المتعلقة بتنفيذ الجونلة .

ولقد اجمع المحكمون المتخصصون وعددهم (9) على صلاحية الاختبار لما وضع من اجله مع إجراء بعض التعديلات البسيطة وبذلك أصبح الاختبار صالحا للتطبيق . وبذلك اعتمدت الباحثة في تحديد صدق الاختبار على الصدق المنطقي (صدق المحكمين) .

6- التجربة الاستطلاعية للاختبار الاداء المهاري :

بعد الانتهاء من إعداد الاختبار المهاري وعرضه على السادة المحكمين تم تطبيقه على طلاب العينة الاستطلاعية وذلك بهدف حساب معامل ثبات الاختبار و حساب زمن الاختبار .

- حساب معامل ثبات الاختبار :

لقد تم تصحيح الجونلات المنفذة كمنتج نهائي وذلك باستخدام مقياس التقدير الخاص بكل طالب وإعطاء درجة لكل مقياس ، وتم التصحيح بواسطة ثلاثة من الاساتذة المتخصصين بقسم الملابس والنسيج وحساب الثبات عن طريق ايجاد معامل ثبات المصححين . ويوضح ذلك جدول (3) معامل الارتباط بين المصححين لمقياس التقدير

المصححين	مقياس التقدير
س . ص	0.962
س . ع	0.877
ص . ع	0.920

جدول (3)

تم حساب معامل الارتباط بين الدرجات الثلاثة التي وضعها المصححون (س ، ص ، ع) لكل منتج بواسطة معادلة الارتباط لسبيرمان وكان 0.86 وهي دالة عند مستوى (0.01) وذلك لاقتربها من الواحد الصحيح مما يدل على ثبات الاختبار كما يدل على ثبات مقياس التقدير وهو أداة تصحيح الاختبار المهاري .

_ حساب زمن الاختبار :

تم تحديد زمن الاختبار المهاري بناء على الزمن الذي استغرقه طلاب العينة الاستطلاعية في تنفيذ الجونلة وكان متوسط زمن الأداء 6 ساعات .

- إعداد بطاقة الملاحظة:

1- الهدف من بطاقة الملاحظة : تهدف إلى قياس الأداء المهارى لكل طالب أثناء تنفيذ الجونلة وذلك لمعرفة قدرة الطلاب على أداء وإتقان المهارات المتعلقة بتنفيذها وهذه المهارات لا يمكن تقييمها بعد الانتهاء من العمل حيث لابد من ملاحظتها أثناء أداء الطالبات لها .

2- تحديد مفردات البطاقة وصياغتها وتقدير الدرجات :

وقد تم بناء بطاقة الملاحظة بمراعاة الشروط الآتية :

- تحليل كل مهارة من المهارات المتعلقة بتنفيذ الجونلة في خطوات بسيطة ومتتابعة وصياغتها في عبارات تصف أداء الطلاب المطلوب في كل خطوة وتصف أفعالاً سلوكية محددة يمكن ملاحظتها.

- تخصيص مكان أمام كل عبارة يمنح بها الملاحظ رأيها في أداء كل خطوة وقد وضع أمام كل خطوة تدرج يدل على مستوى الأداء وتم تحديد ثلاثة مستويات من الأداء لتقدير أداء الطالبة على كل خطوة كما يلي : - جيد (3) - متوسط (2) - ضعيف (1) وعدد العناصر التي تكونت منها بطاقة الملاحظة (52) عنصراً بواقع ثلاثة درجات لكل عنصر وبذلك يكون مجموع الدرجات (156) لكل بطاقة .

3- صياغة تعليمات بطاقة الملاحظة :

وتضمنت البطاقة التعليمات الآتية :

- أن يكون لكل طالب بطاقة ملاحظة خاصة به مكتوب عليه بياناته كاملة .
- أن يتم متابعة أداء الطالب لكل إجراء من الإجراءات التي تحتوى عليها البطاقة.
- توضع علامة (✓) أمام كل خطوة وأسفل العمود الذي يبين درجة أداء الطالبة.

4- استطلاع آراء السادة المحكمين حول بطاقة الملاحظة :

بعد الانتهاء من إعداد بطاقة الملاحظة تم عرضها على مجموعة من السادة المحكمين للتأكيد من مدى صلاحيتها لقياس المهارات المتعلمة بتنفيذ الجونلة وصحة الأسلوب العلمي لخطوات كل مهارة وقد تم إجراء التعديلات في ضوء آرائهم .

5 - التجربة الاستطلاعية لبطاقة الملاحظة :

تم تطبيق بطاقة الملاحظة على طلاب العينة الاستطلاعية وذلك بهدف حساب : معامل ثبات بطاقة الملاحظة ، معامل صدق البطاقة و زمن البطاقة .

_ معامل ثبات بطاقات الملاحظة :

قامت الباحثة وإحدى زميلاتها بملاحظة أداء طالبات العينة الاستطلاعية أثناء تنفيذ الجونلة حيث قامت الاثنتان بتطبيق البطاقة على كل طالبة حيث أصبح لكل طالبة درجتان في كل مهارة ثم قامت الباحثة بحساب معامل ارتباط بيرسون بين هاتين الدرجتين لكل بطاقة وذلك لحساب معامل الثبات وكان معامل الثبات = 0.910 وهي قيمة دالة عند مستوى 0.01 وهو معامل ثبات مرتفع يدل على صلاحية البطاقة للتطبيق .

- حساب صدق البطاقة :

وذلك عن طريق عرض البطاقة على مجموعة من المحكمين المتخصصين في الملابس والنسيج والمناهج وطرق التدريس وقد اجمع المحكمون على صدق البطاقة لقياس ما وضعت من اجله وتعديلها في ضوء آرائهم وقد اقرروا بصلاحيتها للتطبيق ،وكانت نسبة الاتفاق بين آراء السادة المحكمين (95 %) مما يدل على صدق بطاقة ملاحظة الأداء .

- حساب زمن بطاقة الملاحظة :

تم تحديد زمن بطاقة الملاحظة بناء على الزمن الذي استغرقه طلاب العينة الاستطلاعية في تنفيذ المهارات المتضمنة بالجونلة وقد حدد هذا الزمن بـ 6 ساعات .

4- إعداد مقياس التقدير :

1- الهدف من مقياس التقدير : يهدف مقياس التقدير إلى تقييم الجونلة كمنتج نهائي في البنود الآتية : 1 - إعداد باترون الجونلة بالشكل النهائي . 2 - شكل الجونلة .

3 - خياطة الجناح وخط نصف الخلف . 4 - ثنية ذيل الجونلة

2 - صياغة محتوى المقياس : تقسيم كل بند إلى مجموعة من المهارات وصياغتها في عبارات تصف الأداء المطلوب في كل خطوة .

- تخصيص مكان أمام كل عبارة يضع فيها الملاحظ رأيه في أداء كل خطوة بإعطاء خمس درجات للأداء الممتاز ، وأربع درجات للأداء جيد جدا ، ثلاث درجات للأداء الجيد ، ودرجتان للأداء مقبول ، ودرجة واحدة للأداء الضعيف .

وعدد العناصر التي يتكون منها المقياس (18) عنصرا بواقع خمس درجات لكل مهارة وبذلك تكون الدرجة الكلية للمقياس (90) درجة .

3- تعليمات مقياس التقدير:

قد راعت الباحثة عند صياغة تعليمات مقياس التقدير أن تكون واضحة ومحددة حيث قامت الباحثة بوضع التعليمات المناسبة لتطبيق المقياس على نحو سليم وتضمن المقياس التعليمات الآتية :

- 1- أن يكون لكل طالب مقياس خاص بها مكتوب عليه بياناتها كاملة .
- 2 - تعطى درجة لكل مهارة تبدأ من 1 : 5 ثم يحسب مجموع الدرجات لكل طالب من الدرجة الكلية (90) درجة .

4- استطلاع آراء السادة المحكمين حول مقياس التقدير:

وقد تم عرض مقياس التقدير على مجموعة من المحكمين المتخصصين في الملابس والنسيج ، والمناهج وطرق التدريس بهدف التحقق من صدق محتواه وكان لهم بعض الآراء والمقترحات الخاصة بترتيب بعض البنود وقد اخذ بها عند كتابة مقياس التقدير بصورته النهائية.

5- التجربة الاستطلاعية لمقياس التقدير :

بعد الانتهاء من إعداد مقياس التقدير وعرضه على السادة المحكمين تم استخدامه في تقييم جونات طلاب العينة الاستطلاعية ، وتم حساب معامل الارتباط لسبيرمان وكان 0.86 لكل مقياس وهو معامل ثبات مرتفع يدل على صلاحية المقياس في تقييم المنتج النهائي. أما حساب الصدق فقد اعتمدت الباحثة على صدق المحكمين وذلك عن طريق عرضه على السادة المحكمين وقد اجمع السادة المحكمون على صدق المقياس وتم إجراء التعديلات في ضوء آرائهم وقد اقرروا بصلاحيته للتطبيق ، وكانت نسبة الاتفاق بين آراء السادة المحكمين (99 %) مما يدل على صدق المقياس .

ثالثاً : إعداد الأنفوجرافيك المستخدم في الدراسة :

- 1 - قامت الباحثة بإعداد وتصميم عدد (2) إنفوجرافيك يوضح طريقة تنفيذ الجونلة والثاني يوضح أنواع الجونلات والخطوات التي اتبعتها الباحثة عند عمل الإنفوجرافيك:
 - أ - تحليل المحتوى العلمي لموضوع تدريس الجونلة الأساسية للطلاب واستخراج الجوانب المعرفية والمهارية ثم تحديد أى هذه الجوانب يمكن التعبير عنه بشكل أفضل من خلال التمثيل البصري له وتقديمه بشكل جذاب ومشوق للطلاب ، وقد حددت الباحثة عدد (2) إنفوجرافيك إحداهما للجانب المهارى والثاني للجانب المعرفى .

- ب - تم تلخيص البيانات والمعلومات والصور الداعمة لفكرة الإنفوجرافيك حيث قامت الباحثة بعمل صورة باترون لكل خطوة لطريقة رسم باترون الجونلة بحيث كل صورة توضح طريقة عمل خطوة معينة ، والإنفوجرافيك الثاني أوضحت فيه الباحثة نوع كل جونلة بالصورة الخاصة به .
- ج - التخطيط للإنفوجرافيك راعت فيه الباحثة أن يبدو العنوان والعناوين الفرعية ومختلف أجزاء التصميم وحدة متماسكة واختيار الألوان المناسبة باستخدام برنامج فوتوشوب .
- 2 - تم عرض الأنفوجرافيك على مجموعة من السادة المحكمين المتخصصين في الملابس والنسيج ، وتكنولوجيا التعليم وتم إجراء التعديلات في ضوء آرائهم .والصور (5) و (6) توضح الأنفوجرافيك المستخدم في الدراسة .



صورة (5)



صورة (6)

رابعا : خطوات تنفيذ الدراسة التجريبية:

1- قامت الباحثة بتطبيق أدوات البحث تطبيقا قريبا على عينة البحث (طلاب وطالبات الفرقة الرابعة شعبة الاقتصاد المنزلى) وبلغ عددهم 38 طالب وطالبة بكلية التربية النوعية بقنا جامعة جنوب الوادى .

2- استخدمت الباحثة الانفوجرافيك فى تدريس الجونلة لطلاب عينة البحث ، واستغرقت

عملية التدريس 8 ساعات (2 ساعة نظرى - 6 ساعات عملية)

3 - تم تطبيق أدوات البحث على طلاب عينة البحث حيث تم تطبيق الاختبار التحصيلي (البعدي). كما صحح الاختبار المهاري باستخدام أدوات تصحيح الاختبار المهاري وهي بطاقة الملاحظة ومقياس التقدير . و الصورة (7) توضح شكل الجونلة النهائي بعد التدريس بتقنية الانفوجرافيك .



صورة (7) شكل الجونلة النهائي

خامسا :استخدام الأساليب الإحصائية في تحليل البيانات :

استخدمت الباحثة اختبار "ت" t.test وهو من أشهر الاختبارات الإحصائية المستخدمة لقياس فروق المتوسطات المرتبطة وغير المرتبطة للعينات المتساوية وغير المتساوية ، ويعتمد هذا الاختبار في المقارنة بين المجموعات على المتوسطات ، والانحرافات المعيارية ، وعدد الأفراد في كل مجموعة . (فؤاد أبو حطب وأمال صادق 1996 ، ص366)

و قد استخدمت الباحثة برنامج SPSS لحساب دلالة فروق المتوسطات :

1- استخدام اختبار T للعينتين الثنائيتين (paired samples t test) لمقارنة مجموعة واحدة من الأفراد في موقفين مختلفين أو في ظل ظرفين مختلفين ، ويعد هذا الأسلوب ملائما للتصميمات التجريبية التي يتم إجراؤها قبل الاختبار وبعده . (جولي بالانت 2006 ، ص 229 : 233)

- استخدمت الباحثة حجم التأثير ويقصد به الأساليب التي يتم من خلالها معرفة حجم الفرق أو حجم العلاقة بين متغيرين أو أكثر ، وقد ظهر هذا المفهوم ليكمل مستوى الدلالة ولم يأتي ليحل محلها ، فمستوى الدلالة و حجم التأثير كوجهي العملة يؤدي استخدامها معا إلى إثراء البحوث النفسية والتربوية والاجتماعية .

ويتم حساب حجم التأثير بواسطة مربع معامل إيتا وذلك بالمعادلة الآتية :

$$n^2 = \frac{t^2}{t + df}$$

حيث : هي مربع قيمة (ت) ، df درجات الحرية

ثم يتم تحويل قيمة (n2) إلى قيمة (d) وهي تعبر عن حجم التأثير في التجربة ، وذلك عن طريق المعادلة الآتية :

$$d = \frac{\sqrt{1-n^2}}{n^2}$$

(رشدي فام منصور 1997 ، ص 67)

- يمثل هذا الإحصاء نسبة التباين في المتغير التابع الذي يفسره ويحدده المتغير المستقل ، ونطاق القيم الذي تتراوح بينه قيم إيتا تربيع هو (0 ، 1) ولتفسير هذه القيمة :

0.01 = تأثير ضئيل ، 0.06 = تأثير معتدل ، 0.14 = تأثير كبير .

سادسا : نتائج الدراسة :

سيتم عرض نتائج الدراسة الحالية من خلال الإجابة عن أسئلتها على النحو التالي :

1- للإجابة عن السؤال الأول هو :

ما فعالية استخدام تقنية الأنفوجرافيك على تحصيل المعلومات والمعارف الخاصة بتنفيذ الجونلة لدى طلاب الفرقة الرابعة شعبة الاقتصاد المنزلي؟

حاول البحث الإجابة عن هذا السؤال من خلال التحقق من صحة الفرض الآتي :

- توجد وجود فروق دالة إحصائية بين متوسطى درجات الطلاب في التطبيقين "القبلي-

البعدي" في الاختبار التحصيلي لصالح التطبيق البعدي قامت الباحثة بما يلي :

1- مقارنة متوسطي درجات الطلاب في التطبيقين "القبلي - البعدي" للاختبار التحصيلي
محصلة نهائية كما يتضح من جدول (4) :

جدول (4) المتوسط الحسابي و الانحراف المعياري و قيمة " ت " ومستوى الدلالة في
التطبيقين " القبلي - البعدي " للاختبار التحصيلي للطلاب

التطبيق	(ن)	(م)	(ع)	قيمة " ت "	الدلالة الإحصائية
القبلي	38	14.421	2.201	32.646	دالة عند 0.01
البعدي	38	34.026	2.945		

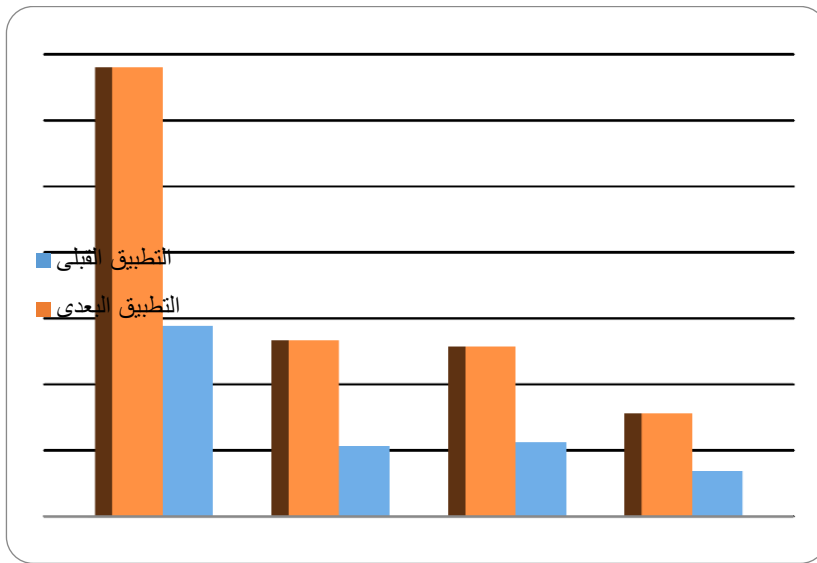
يتضح من الجدول السابق أن قيمة "ت" المحسوبة والتي تساوي (32.646) أعلى من قيمة
"ت" الجدولية عند درجة حرية (37) والتي تساوي (2.02) عند مستوى دلالة 0.05 والتي تساوي
(2.71) عند مستوى دلالة 0.01 وهذا يؤكد انه توجد فروق دالة إحصائية بين متوسطي درجات
الطلاب في التطبيقين "القبلي - البعدي" للاختبار التحصيلي لصالح التطبيق البعدي عند مستوى
دلالة 0.01 .

2 - مقارنة متوسطي درجات الطلاب في التطبيقين "القبلي - البعدي" لمستويات الاختبار
التحصيلي كل مستوى على حده ، كما يتضح من جدول (5) :

جدول (5) المتوسط الحسابي و الانحراف المعياري و قيمة " ت " ومستوى الدلالة في
التطبيقين " القبلي - البعدي " لمستويات الاختبار التحصيلي كل مستوى على حدة .

المستوى المعرفي	التطبيق	(ن)	(م)	(ع)	قيمة " ت "	الدلالة الإحصائية
تذكر	القبلي	38	3.447	1.005	19.461	دالة عند 0.01
	البعدي	38	7.815	1.035		
فهم	القبلي	38	5.631	1.303	24.889	دالة عند 0.01
	البعدي	38	12.868	1.318		
تطبيق	القبلي	38	5.342	1.681	26.309	دالة عند 0.01
	البعدي	38	13.342	1.020		

يتضح من الجدول السابق انه توجد فروق دالة إحصائية بين متوسطات درجات الطلاب في التطبيقين "القبلي - البعدي" لمستويات الاختبار التحصيلي كل مستوى على حده لصالح التطبيق البعدي، حيث "ت" المحسوبة لكل مستوى أعلى من قيمة "ت" الجدولية عند درجة حرية (37) وجميعها دالة عند مستوى (0.01) ، وكما يوضح شكل (16) الفروق بين درجات الطلاب في التطبيقين "القبلي - البعدي" للاختبار التحصيلي كمحصلة نهائية ومستوياته المعرفية كل مستوى على حده بالرسم البياني :



شكل (16)

الاختبار التحصيلي ومستوياته المعرفية للطلاب في التطبيقين "القبلي - البعدي"

مما سبق يمكن تلخيص الإجابة عن السؤال الأول في النقاط التالية :

- وجود فروق دالة إحصائية بين متوسطات درجات الطلاب في التطبيقين "القبلي البعدي" في الاختبار التحصيلي ككل لصالح التطبيق البعدي .
- وجود فروق دالة إحصائية بين متوسطات درجات الطلاب في التطبيقين " القبلي - البعدي" في المستويات المعرفية للاختبار التحصيلي (تذكر - فهم - تطبيق) على حدة لصالح التطبيق البعدي .
- وبذلك تشير النتائج السابقة إلى فعالية تقنية الأنفوجرافيك في تنمية المعلومات والمعارف الخاصة بتنفيذ الجولنة لطلاب الفرقة الرابعة شعبة الاقتصاد المنزلي.

ولتأكيد النتائج قامت الباحثة بحساب حجم تأثير تقنية الانفوجرافيك فى تنمية المعلومات
والمعارف الخاصة بتنفيذ الجونلة كما هو موضح بالجدول (6) :

جدول (6) حجم تأثير تقنية الانفوجرافيك فى تنمية المعارف الخاصة بتنفيذ الجونلة

المتغير المستقل	المتغير التابع	قيمة " ت "	درجات الحرية df	قيم n2	قيمة d	حجم التأثير
تقنية الانفوجرافيك	المعارف	32.646	37	15.302	1.034	كبير

يتضح من جدول (6) أن حجم تأثير المتغير المستقل (تقنية الانفوجرافيك) في المتغير التابع
(المعارف) كبير لأن (d) أعلى من (0.8) .

2. للإجابة عن السؤال الثاني وهو :

ما فعالية استخدام تقنية الانفوجرافيك على اكتساب مهارات تنفيذ الجونلة لطلاب الفرقة الرابعة
شعبة الاقتصاد المنزلى؟

حاول البحث الإجابة عن هذا السؤال من خلال التحقق من صحة الفروض الآتية :

- توجد فروق داله إحصائيا بين متوسطي درجات الطلاب في التطبيقين "القبلي - البعدى"
لبطاقة ملاحظة الأداء لصالح التطبيق البعدى .

- توجد فروق داله إحصائيا بين متوسطي درجات الطلاب في التقييم "القبلي - البعدى" للجونلة
في بنود مقياس التقدير لصالح التقييم البعدى .

وللتحقق من صحة تلك الفروض قامت الباحثة بإعداد اختبار مهارى يهدف إلى قياس
فعالية تقنية الانفوجرافيك فى تنمية المهارات المتعلقة بتنفيذ الجونلة لطلاب الفرقة الرابعة شعبة
الاقتصاد المنزلى.

وقامت الباحثة بإعداد بطاقة ملاحظة أداء الطلاب أثناء تنفيذ الموديل ومقياس تقدير لتقييم الموديل التجريبي كمنتج نهائي حيث تعد بطاقة الملاحظة ومقياس التقدير من أدوات تصحيح الاختبار المهارى .وقد اتبعت الباحثة مجموعة من الخطوات لكل أداة على حدة على النحو التالي:
أولا : بالنسبة لبطاقة الملاحظة :

1 - مقارنة متوسطي درجات الطلاب في التطبيقين "القبلي - البعدى" لبطاقة الملاحظة كما يوضح جدول (7):

جدول (7) المتوسط الحسابي و الانحراف المعياري و قيمة " ت " ومستوى الدلالة في التطبيقين " القبلي - البعدى " لبطاقة ملاحظة أداء الطلاب

التطبيق	(ن)	(م)	(ع)	قيمة " ت "	الدلالة الإحصائية
القبلي	38	54.473	3.134	69.204	دالة عند 0.01
البعدى	38	136.605	6.776		

يتضح من الجدول السابق أن قيمة "ت" المحسوبة والتي تساوى (69.204) أعلى من قيمة "ت" الجدولية عند درجة حرية (37) والتي تساوى (2.02) عند مستوى دلالة 0.05 والتي تساوى (2.71) عند مستوى 0.01 وهذا يؤكد انه توجد فروق دالة إحصائية بين متوسطي درجات الطلاب في التطبيقين " القبلي - البعدى" لبطاقة الملاحظة لصالح التطبيق البعدى عند مستوى دلالة 0.01

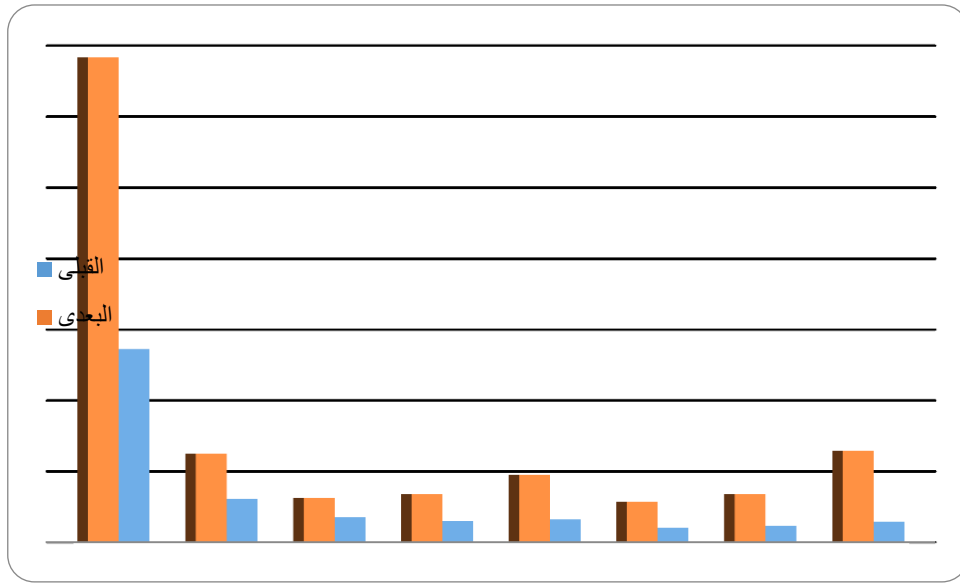
2- مقارنة متوسطات درجات الطلاب في التطبيقين "القبلي - البعدى" للمهارات المتضمنة ببطاقة الملاحظة كل مهارة على حدة كما يتضح من جدول (8) :

جدول (8) المتوسط الحسابي و الانحراف المعياري و قيمة " ت " ومستوى الدلالة في
التطبيقات " القبلي - البعدي " للمهارات المتضمنة ببطاقة الملاحظة كل مهارة على حدة

المهارات	التطبيق	(ن)	(م)	(ع)	قيمة "ت"	الدلالة الإحصائية
رسم الباترون الأساسي للجونلة	القبلي	38	5.815	1.036	61.414	دالة عند 0.01
	البعدي	38	25.868	1.773		
إعداد القماش للقص	القبلي	38	4.605	0.789	46.572	دالة عند 0.01
	البعدي	38	13.552	0.921		
تثبيت أجزاء باترون الجونلة على القماش	القبلي	38	4.157	0.754	33.685	دالة عند 0.01
	البعدي	38	11.421	1.130		
القص وأخذ العلامات	القبلي	38	6.421	0.919	50.220	دالة عند 0.01
	البعدي	38	18.947	1.394		
حياكة أجزاء الجونلة	القبلي	38	6.052	0.769	33.148	دالة عند 0.01
	البعدي	38	13.526	1.224		
تركيب السوستة	القبلي	38	7.026	0.716	21.677	دالة عند 0.01
	البعدي	38	12.421	1.153		
تركيب الكمر	القبلي	38	12.210	0.874	31.845	دالة عند 0.01
	البعدي	38	25.026	2.059		
التشطيب النهائي	القبلي	38	8.184	0.766	42.085	دالة عند 0.01
	البعدي	38	15.842	1.053		

يتضح من الجدول السابق أن قيمة "ت" المحسوبة لكل مهارة أعلى من قيمة "ت" الجدولية عند درجة حرية (37) والتي تساوى (2.02) عند مستوى دلالة 0.05 والتي تساوى (2.71) عند مستوى دلالة 0.01 وهذا يؤكد انه توجد فروق دالة إحصائية بين متوسطات درجات الطلاب في التطبيقين "القبلي - البعدي" للمهارات المتضمنة ببطاقة الملاحظة كل مهارة على حدة لصالح التطبيق البعدي عند مستوى دلالة 0.01 .

ويوضح شكل (17) الفروق بين درجات الطلاب في التطبيقين "القبلي - البعدي" لبطاقة الملاحظات كمحصلة نهائية بالإضافة إلى المهارات المتضمنة بالبطاقة كل مهارة على حده بالرسم البياني .



شكل (17)

درجات بطاقة الملاحظة والمهارات المتضمنة بها في التطبيقين "القبلي - البعدي"

ثانيا : بالنسبة لمقياس التقدير المستخدم في تقييم الموديل التجريبي كمنتج نهائي :

1- مقارنة متوسطي درجات الطلاب في التقييم "القبلي - البعدى" للموديل التجريبي باستخدام مقياس التقدير وكما يتضح من جدول (9) :

جدول (9) المتوسط الحسابي و الانحراف المعياري و قيمة " ت " ومستوى الدلالة لدرجات الطلاب في التقييم " القبلي - البعدى " للموديل التجريبي باستخدام مقياس التقدير

التطبيق	(ن)	(م)	(ع)	قيمة " ت "	الدلالة الإحصائية
القبلي	38	33.132	2.016	30.595	دالة عند 0.01
البعدى	38	72.895	7.675		

يتضح من الجدول السابق أن قيمة "ت" المحسوبة والتي تساوى (30.595) أعلى من "ت" الجدولية عند درجة حرية (37) والتي تساوى (2.02) عند مستوى دلالة 0.05 والتي تساوى (2.71) عند مستوى دلالة 0.01 وهذا يؤكد انه توجد فروق داله إحصائيا بين متوسطي درجات الطلاب في التقييم "القبلي - البعدى" للموديل التجريبي باستخدام مقياس التقدير لصالح التقييم البعدى عند مستوى دلالة 0.01 .

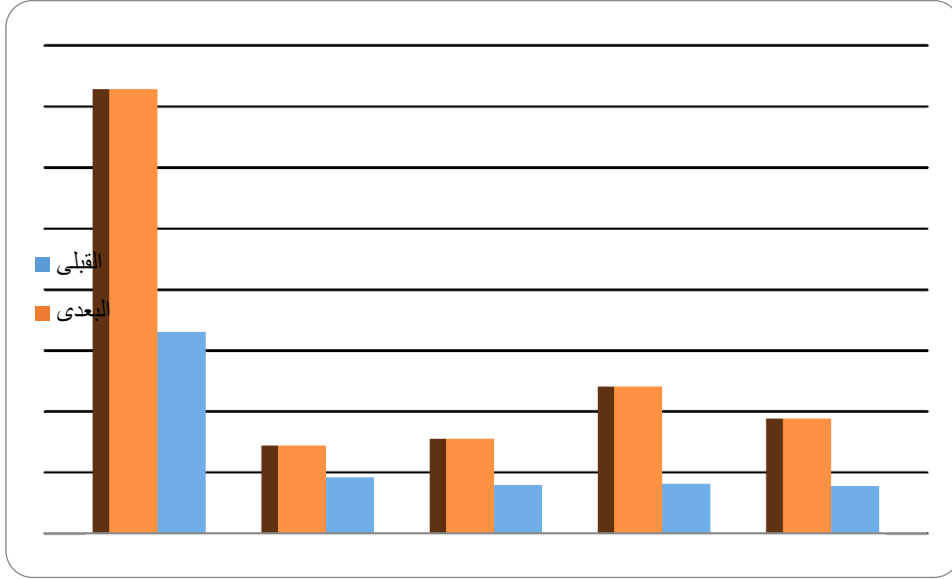
2 - مقارنة متوسطي درجات الطلاب في بنود مقياس التقدير للتقييم "القبلي - البعدى" للموديل التجريبي كل بند على حدة كما يوضح جدول (10) :

جدول (10) المتوسط الحسابي و الانحراف المعياري و قيمة " ت " ومستوى الدلالة لدرجات الطلاب " في التقييم " القبلي - البعدى " للموديل التجريبي في بنود مقياس التقدير

المهارات	التطبيق	(ن)	(م)	(ع)	قيمة "ت"	الدلالة الإحصائية
إعداد باترون الجونلة بالشكل النهائي	القبلي	38	7.789	0.811	18.558	دالة عند 0.01
	البعدى	38	18.789	3.699		
شكل الجونلة	القبلي	38	8.158	0.679	16.593	دالة عند 0.01
	البعدى	38	24.132	5.869		
خياطة الجنب وخط نصف الخلف	القبلي	38	7.947	0.769	19.645	دالة عند 0.01
	البعدى	38	15.526	2.310		
ثنية ذيل الجونلة	القبلي	38	9.237	1.601	16.043	دالة عند 0.01
	البعدى	38	14.447	0.860		

يتضح من الجدول السابق أن قيمة "ت" المحسوبة لكل بند من بنود مقياس التقدير أعلى من "ت" الجدولية عند درجة حرية (37) والتي تساوى (2.02) عند مستوى دلالة 0.05 والتي تساوى (2.71) عند مستوى دلالة (0.01) وهذا يؤكد انه توجد فروق دالة إحصائياً بين متوسطات درجات الطلاب في التقييم "القبلي - البعدى" للموديل التجريبي في بنود مقياس التقدير كل بند على حدة لصالح التقييم البعدى وجميعها داله عند مستوى (0.01) .

ويوضح شكل(18) الفروق بين درجات الطلاب في التقييم "القبلي - البعدى" للموديل التجريبي كمحصلة نهائية وفى بنود مقياس التقدير المستخدم في عملية التقييم كل بند على حدة بالرسم البياني.



شكل (18)

درجات الطلاب في التقييم "القبلي - البعدي" للموديل التجريبي باستخدام مقياس التقدير

مما سبق يمكن تلخيص الإجابة عن السؤال الثاني في النقاط التالية:

- وجود فروق داله إحصائيا بين متوسطي درجات الطلاب في التطبيقين "القبلي - البعدي" لبطاقة ملاحظة الأداء لصالح التطبيق البعدي .
- وجود فروق دالة إحصائيا بين متوسطي درجات الطلاب في التطبيقين "القبلي - البعدي" للمهارات المتضمنة ببطاقة ملاحظة الأداء لصالح التطبيق البعدي .
- وجود فروق داله إحصائيا بين متوسطي درجات الطلاب في كلا من التقييم "القبلي - البعدي" للموديل التجريبي باستخدام مقياس التقدير لصالح التقييم البعدي .
- وجود فروق داله إحصائيا بين متوسطي درجات الطلاب في التقييم "القبلي - البعدي" للموديل التجريبي في بنود مقياس التقدير المستخدم في التقييم كل بند على حدة لصالح التقييم البعدي .
- وتشير النتائج السابقة إلى فعالية فعالية تقنية الانفوجرافيك في تنمية المعارف والمهارات الخاصة بتنفيذ الجولنة موضوع الدراسة الحالية لطلاب الفرقة الرابعة شعبة الاقتصاد المنزلي .
- ولتأكيد النتائج قامت الباحثة بحساب حجم تأثير تقنية الانفوجرافيك في تنمية المهارات كما هو موضح بالجدول (11) :

جدول (11) حجم تأثير تقنية الانفوجرافيك في تنمية المهارات

حجم التأثير	قيمة d	قيم n 2	درجات الحرية df	قيمة " ت "	المتغير التابع	المتغير المستقل
كبير	1.01 1	45.094	37	69.204	المهارات	تقنية الانفوجرافيك

يتضح من جدول (11) أن حجم تأثير المتغير المستقل (تقنية الانفوجرافيك) في المتغير التابع (المهارات) كبير لأن (d) أعلى من (0.8) .

توصيات البحث :

- 1 - استخدام تقنية الانفوجرافيك في تدريس مقررات الملابس والنسيج لتحسين التحصيل والأداء المهاري للطلاب.
- 2 - الاستعانة بتقنية الانفوجرافيك في التغلب على الفروق الفردية بين الطلاب لما يوفره هذا الأسلوب من الصور والإشكال البصرية المختلفة التي تساعد الطالب على فهم المواد الدراسية واستيعابها.
- 3 - الاعتماد على الانفوجرافيك في بناء المحتوى العلمي للمقررات الدراسية .
- 4 - جذب انتباه الطلاب إلى المادة المتعلمة من خلال استخدام الانفوجرافيك .

البحوث المقترحة :

استكمالاً لهذه الدراسة تقترح الباحثة القيام بمجموعة من البحوث المكملة :

- 1 - بناء برامج تعليمية قائمة على تقنية الانفوجرافيك لمراحل التعليم الإعدادي و الثانوي و الجامعي في تنمية المهارات اليدوية في مجال الملابس و النسيج .
- 2 - فعالية استخدام تقنية الانفوجرافيك في رفع مستوى الأداء المهاري لدى الطلاب المتأخرين دراسياً .
- 3 - المقارنة بين أثر استخدام تقنية الانفوجرافيك وبعض أساليب التعلم الأخرى في تنمية التحصيل و الأداء المهاري في مجال تنفيذ الملابس والنسيج .

المراجع :

- **المعجم الوجيز** : مجمع اللغة العربية ، الهيئة العامة لشئون المطابع الأميرية ، القاهرة ، 1990 .
- **إسراء عبد العظيم عبد السلام** : " أثر نمط تنظيم عرض المعلومات بالإنفوجرافيك المتحرك في بيئة تعلم الكترونية على تنمية مهارات التفكير البصرى والكفاءة الذاتية الأكاديمية لدى طلاب تكنولوجيا التعليم " . رسالة ماجستير . كلية التربية . جامعة حلوان 2018 .
- **تغريد حسن أحمد الصاوى** : " برنامج تثبيت حشوات الجاكت الحريمي باستخدام الوسائط المتعددة " . رسالة دكتوراه ، كلية التربية النوعية ، جامعة عين شمس ، 2008 .
- **ثريا نصر** : " موسوعة تاريخ الأزياء الأوروبية ومكملاتها وزخارفها وتطريزها " . عالم الكتب ، القاهرة ، 2008 .
- **ثريا نصر وزينات طاحون** : " تاريخ الأزياء " . عالم الكتب ، القاهرة ، 2001 .
- **جاكلين صديق شحاته** : " طرز الأزياء النسائية بالقرن التاسع عشر بأوروبا . دراسة فنية تطبيقية " . رسالة دكتوراه . كلية الاقتصاد المنزلي . جامعة حلوان 2005 .
- **جولي بالانت** : " التحليل الإحصائي باستخدام SPSS " ، الترجمة باعتماد د/ خالد العامري دار الفاروق للنشر والتوزيع ، القاهرة، 2006 .
- **جيلان جمعه محمد و زينب محمد منير** : " فاعلية برنامج تدريبي لإكساب بعض مهارات تنفيذ الملابس لطالبات الفرقة الثانية " . مجلة بحوث التربية النوعية العدد (24) يناير 2012 .
- **حنان حسني يشار** : " استخدام الكتيب المبرمج في تعلم رسم بعض الموديلات المختلفة على النموذج الأساسي للجونلة وقياس أثره على المفاهيم والمهارات الأساسية للدارسين في الفرقة الرابعة بكلية التربية النوعية " . مجلة كلية الاقتصاد المنزلي ، المجلد (16) العدد الرابع ، أكتوبر 2006 .
- **رباب حسن محمد** : " العوامل المؤثرة على اتجاهات الموضة لأزياء النساء فى القرن العشرين " . رسالة دكتوراه ، كلية الاقتصاد المنزلي ، جامعة حلوان ، 2004 .

- **رشدي فام منصور** : " حجم التأثير : الوجه المكمل للدلالة الإحصائية " . المجلة المصرية للدراسات النفسية تصدرها الجمعية المصرية للدراسات النفسية بالقاهرة ، العدد (16) ، المجلد (7) ، 1997 .
- **سحر على زغلول** : "فاعلية برنامج مقترح فى تصميم الأزياء الحرىمى وقياس أثره على المفاهيم والمهارات الأساسية لدى طلاب قسم الملابس والنسيج " . رسالة ماجستير . كلية الاقتصاد المنزلى ، جامعة حلوان ، 2002 .
- **سلوى هنرى جرجس** : " طرز الأزياء فى العصور القديمة " . مكتبة الأنجلو المصرية . القاهرة ، 2001 .
- **سمية مصطفى محمد** : " برنامج إرشادي لتنمية مهارات تقنيات تنفيذ الملابس لطلاب الفرقة الثانية قسم الملابس والنسيج " .مجلة علوم وفنون . دراسات وبحوث ، مجلد 27 العدد (2) إبريل 2015 .
- **سهام الجريوى** : " فعالية برنامج تدريبي مقترح فى تنمية مهارات تصميم الخرائط الذهنية الإلكترونية من خلال تقنية الإنفوجرافيك ومهارات الثقافة البصرية لدى المعلمات قبل الخدمة " .مجلة الدراسات العربية فى التربية وعلم النفس (ASEP) . العدد (45) الجزء الرابع 2014 .
- **صفاء محمد الصاحي غانم** : " فاعلية برنامج حاسوبي فى تنمية التحصيل ومهارات رسم باترون الجونلة لطالبات قسم الملابس الجاهزة " . مجلة كلية التربية بالإسماعيلية ، العدد (26) مايو 2013 .
- **صلاح محمد جمعة أبوزيد** : " استخدام الإنفوجرافيك فى تدريس الجغرافيا لتنمية التحصيل ومهارات التفكير البصري لدى طلاب المرحلة الثانوية " ، 2016 .
- **عبد الرؤوف محمد محمد** : " استخدام الإنفوجرافيك (التفاعلى / الثابت) وأثره فى تنمية التحصيل الدراسي لدى طلاب تكنولوجيا التعليم واتجاهاتهم نحوه " . مجلة الجمعية العربية لتكنولوجيا التربية . العدد الثامن والعشرون يوليو 2016 .
- **علية عابدين** : " تطور أزياء العالم عبر العصور " . دار الفكر العربى ، القاهرة، 2001 .

- عمرو محمد محمد و أماني أحمد محمد : " نمطا تقديم الإنفوجرافيك (الثابت / المتحرك) عبر الويب وأثرهما فى تنمية مهارات التفكير البصري لدى أطفال التوحد واتجاهاتهم نحوه . مجلة تكنولوجيا التعليم . المجلد الخامس والعشرون . العدد الثاني إبريل 2015 .
- فؤاد أبو حطب وأمال صادق : " مناهج البحث وطرق التحليل الإحصائي في العلوم النفسية والتربوية والاجتماعية " . مكتبة الانجلو المصرية ، القاهرة ، 1996 .
- كفاية سليمان أحمد وسحر على زغلول : " أسس تصميم الأزياء للنساء " . عالم الكتب ، القاهرة ، 2007 .
- كفاية سليمان أحمد وسلوى هنرى جرجس: " التصميم التاريخي للأزياء الملكية بالعصر الفرعوني وأثره على الموضة " . دار الفكر العربى ، القاهرة ، 1993 .
- لولوه الدهيم : " أثر استخدام الإنفوجرافيك فى الرياضيات على تحصيل طالبات الصف الثانى الثانوى المتوسط " . مجلة تربويات الرياضيات ، مصر ، المجلد 19 العدد 7 يوليو 2016 .
- ماريان ميلاد منصور: " أثر استخدام تقنية الإنفوجرافيك القائم على نموذج أبعاد التعلم لمارزانو على تنمية بعض مفاهيم الحوسبة السحابية وعادات العقل المنتج لدى طلاب كلية التربية " . مجلة كلية التربية جامعة أسيوط ، المجلد 31 العدد (5) ، أكتوبر 2015 .
- مجدة مأمون رسلان ونفيسة أحمد علوان: " فاعلية التعلم التعاوني فى تنمية مهارات تنفيذ البطانة للمعطف الشتوي النسائي " . المؤتمر العلمي العربي الثاني عشر الدولي التاسع بعنوان (تطوير مخرجات التعلم العالي النوعى فى مصر والعالم العربى فى ضوء التنافسية العالمية) . كلية الاقتصاد المنزلى . جامعة المنصورة 2017 .
- محمد شلتوت : " الإنفوجرافيك من التخطيط إلى الإنتاج " . وكالة أسس للدعاية والإعلان الرياض ، 2016 .
- مدحت حسين محمد وسارة إبراهيم محمد: " برنامج تدريبي لتحسين بعض مهارات تقنيات الجاكيت الرجالي الرسمي " . المؤتمر الدولي السادس العربي العشرون للاقتصاد المنزلى وجودة التعليم ، ديسمبر 2018 .

- **B.Genevive Jones** : " An Assessment Determining needed Entry Level Skills Fashion Design baccalaureate Graduates and Recommendation for Fashion design " . Camculm Development PH.D

South Illinois University at Carbondale. 2007 .

- **Dai, Siting** : " Why Should PR Professionals Embrace Infographics? ". Faculty of the use Graduate School, University Of Southern California . 2014 .

- **Dur, B. I. U.** : " Data visualization and infographics in visual communication design education at the age of information " . Journal of Arts and Humanities, 3 (5), 39-50, 2014.

- **Hankey, S, Longley T., Tuszynski, M., Ganesh, M.E.**: " Visualizing Information for Advocacy" . The Tactical Technology Collective, 2013.

- **Kos Brittany, Smims ,E.**: " Infographics : The New 5-Paragraph Essay" .In Rocky Mountain celebration of Women in Computing Laramie, WY, USA. 2014 .

- **Krum, Randy** : " Cool Infographics: Effective Communication with Data Visualization and Design " . Kindle Locations 137-136. Wiley. Kindle Edition . 2013 .

- **Lankow, J., Ritchie, J., Crooks, R.** : " The Power of Infographics: Visual Storytelling " . John Wiley & Sons, Inc., New Jersey. 2012 .

- **Mohler, j, L** : " Desktop Virtual Reality for the Enhancement of Visualization Skills " . Journal of Educational Multimedia and Hypermedia 9 (2), 2000 .

- **Sharon Radcliff** : " Teaching Information Literacy Using Argument, Alternative Perspectives and Images " . CSUEast Bay Hayward , California, USA . 2014 .

- **Smiciklas, M.** : " The Power of Infographics, Using Pictures to Communicate and Connect with Your Audiences " . Pearson Education, Inc. Indianapolis, Indiana, USA. 2012 .

مواقع الانترنت :

- <https://www.pinterest.com/sigrunnf/drakthistorie>

- <https://www.etsy.com/listing/156549091/1710-1780s-american-colonial>

- <https://whitechapeljack.com/victorian-era-womens-fashion>

The effectiveness of the use of the Infographic technique to develop some knowledge and skills for the implementation of clothing for fourth-year students

Dr. Rahma Eshak Ageeb soliman

Lecturer Textile & Clothing at the Home Economics Department, Faculty of Specific Education, South Valley University

Abstract :

The current research aims to provide students of the fourth division of the Home Economics Division some information and knowledge on the implementation of clothing and also to develop the skilled performance in this field by using the Infographic technique . The research sample consisted of a Sample Exploration of ten students to verify the validity and stability of the research tools. The sample of the research was from thirty eight students in the fourth division of the Department of Home Economics, Faculty of Specific Education in Qena .

In order to achieve the objectives of the research, a Achievement test was applied pre and post to measure students' achievement of information and concepts related to the implementation of the skirt, A skill test is applied pre and post to measure the performance level of skills students implementation of the skirt ,A observation sheet of the performance students while implementing the skills in the skirt and the assessment scale of the final product evaluation.

To investigate the hypotheses, use the experimental and the descriptive Curriculum and then perform the statistical analysis using the T test to indicate the differences in the averages. The results reached :

-- There are statistically significant differences between the average scores of the students in the "pre-post" applications in the achievement test in favor of the post application .

- There are statistically significant differences between the students' average scores in the "pre - post" applications of the observation sheet in favor of the post application.

- There are statistically significant differences between the students' average scores in the "pre-post" evaluation of the experimental model in the assessment scale items sheet in favor of the post-evaluation .

ملحق رقم (1)

استمارة تحكيم الاختبار التحصيلي الموضوعي

الأستاذ الفاضل الدكتور /

تحية طيبة و بعد

تجربى الباحثة / رحمة إسحاق عجيب - المدرس بكلية التربية النوعية - جامعة جنوب
الوادي بحث تحت عنوان "فعالية استخدام تقنية الأنفوجرافيك على تنمية بعض المعارف والمهارات
الخاصة بتنفيذ الملابس لدى طلاب الفرقة الرابعة". و سوف تدرس الباحثة موديل جونلة أساسية
باستخدام تقنية الأنفوجرافيك ، وذلك لقياس مستوى تحصيل الطلاب للمعلومات والمعارف المتعلقة
بتنفيذ الجونلة وسوف يطبق الاختبار قبلها و بعديا .

و للتحقق من صدق الاختبار نعرضه على سيادتكم الصورة المبدئية للاختبار لإبداء الرأي في
محتواه و ذلك بوضع علامة (√) أمام المستوى المناسب لتوضيح مدى توافر النقاط التالية :

مدى التوافر		البنود
متوفر	غير متوفر	
		1- مدى ملائمة الصياغة اللفظية لمفردات الاختبار .
		2- مدى شمول الاختبار على قياس معلومات عما يلي : * تعريف الجونلة وأنواعها . * طريقة عمل الجونلة . * كيفية وضع أجزاء باترون الجونلة على القماش . * حياكة أجزاء الجونلة معا . * إنهاء و تشطيب الجونلة .
		3- مدى ملائمة لغة المفردات لمستوى الطالب .

شكراً لتعاونكم ، الباحثة

ملحق رقم (2) تعليمات الاختبار التحصيلي الموضوعي

الاسم:

الزمن: من إلى

التاريخ: / /

تعليمات الاختبار:

- يهدف هذا الاختبار إلى قياس مدى تحصيلك لبعض المعلومات والمعارف المتعلقة بتنفيذ جولة أساسية.
- يتكون الاختبار من ثلاثة مجموعات من الأسئلة وهي:
 - 1 - الأسئلة التكميلية .
 - 2 - أسئلة الاختيار من متعدد .
 - 3 - أسئلة المزوجة .
- لكل مجموعة من الأسئلة تعليمات خاصة يجب قراءتها قبل أن تبدأ في الإجابة .
- الإجابة في الأماكن المخصصة لها بجانب كل سؤال في نفس ورقة الأسئلة .
- برجاء التأكد من الإجابة على جميع الأسئلة .

شكراً لحسن تعاونكم و تجاوبكم معنا .

الباحثة

ملحق رقم (3)

الاختبار التحصيلي الموضوعي

(في موضوع تنفيذ جونلة أساسية)

أولاً : الأسئلة التكميلية :

أكملي العبارات الآتية :

- 1 - تعتبر الجونلة جزء من الملابس الخارجية للمرأة تبدأ من مستوى خط..... وتنتهي أعلى أو أسفل الركبتين حسب اتجاهات الموضة السائدة .
- 2 - تعد الجونلة زياً يرتدى مع البلوزة أو..... وأحياناً تشكل الجزء السفلى من الفستان .
- 3 - تعتبر الجونلة الكالونييه ، الشورت و من أنواع الجونلات التي ترتديها المرأة .
- 4- تتصف جونلة حورية البحر بأنها مضبوطة على الجسم بدءاً من مستوى خط الوسط إلى الجنب ثم تتسدل بتضييق إلى الركبة وبعدها تتسع إلى مستوى خط الذيل في صورة..... .
- 5- يضم ذيل جونلة بحزام متوسط العرض ليكون الكشكشة ويعطى الانتفاخ المطلوب .
- 6 - يعتبر محيط الوسط و محيط..... من القياسات اللازمة لعمل باترون الجونلة الأساسية .
- 7 - يتكون باترون الجونلة الأساسية من أمام الجونلة ،..... الجونلة والكمر .
- 8 - عند عمل بنسة وسط الأمام يقسم عرض الأمام على..... .
- 9 - يبلغ طول بنسة وسط الأمام في الجونلة..... وعرض البنسة 2 سم .
- 10 - يتم تركيب في خط نصف خلف الجونلة .

- 11 - يوضع باترون نصف أمام الجونلة على نسيج طولى مثنى بينما يوضع باترون نصف خلف الجونلة على نسيج طولى.....
 - 12 - يتم الاستعانة بالبرسل كدليل على اتجاه..... في القماش عند وضع باترون الجونلة على القماش .
 - 13 - توضع خامة الحشو فى الجونلة لتدعيم وإظهار.....
 - 14 - يتم كي البنسات فى الجونلة من الجهة إلى الرأس .
 - 15 - عند كي الذيل يراعى تجنب انزلاق المكواة في الاتجاه حول مقدار ثنية الذيل لأن هذا يؤدي إلى حدوث مطاطية في القماش و وجود تجعدات وثنايا في الذيل .
 - 16 - يحدد طول الكمر عن طريق أخذ دوران مضاف إليه مقادرات الحياكة .
- ثانيا: أسئلة الاختيار من متعدد :

ضعي دائرة حول الإجابة الصحيحة للفقرات التالية مع عدم اختيار أكثر من إجابة واحدة :

1- تشير حافتي القماش التي تتصف بأنها أكثر صلابة و تماسك و ليست عرضة للتسهيل إلى
خط:

- أ - النسيج العرض .
 - ب - البرسل .
 - ج - النسيج الورب .
 - د - نصف الخلف .
- 2 - تجرى عمليات كي خامات الحشو اللاصقة لتثبيتها في كمر الجونلة عن طريق :
- أ - التنقل بالمكواة من مكان إلى آخر .
 - ب - انزلاق المكواة على قماش الحشو .
 - ج - الكي في الاتجاه العرضي للقماش .
 - د - عدم الضغط بالمكواة على أحد الأماكن .
- 3 - يتم تقدير كمية القماش اللازم لتنفيذ الجونلة عن طريق معرفة :
- أ - عرض الباترون الخاص بالجونلة وعرض القماش المستخدم .
 - ب - طول الباترون الخاص بالجونلة وطول القماش المستخدم .

ج - طول الباترون الخاص بالجونلة وعرض القماش المستخدم .

د - عرض الباترون الخاص بالجونلة.

4 - يتم تدعيم كمر الجونلة عن طريق قص خامة الحشو:

أ - بعرض مقدار الكمر نفسه .

ب - بعرض مقدار الكمر ومضاف إليه 1 سم .

ج - بعرض مقدار الكمر مرتين مضاف إليه مسافة 1 سم .

د - جميع ما سبق .

5 - يتم كي البنسات فى الجونلة :

أ - من الجهة الواسعة إلى الرأس .

ب - البنس الكبيرة والعميقة يتم شقها مع ترك مسافة 1.5 سم من رأسها بدون شق ويتم تفنيحها بالمكواة .

ج - توجه البنسات الرأسية عند الكي في اتجاه خط الجنب .

د - جميع ما سبق .

6 - عند رسم الباترون الأساسي للجونلة يؤخذ دوران ويقسم على (2) .

أ - الوسط .

ب - الصدر .

ج - أكبر حجم .

د - الذيل .

7 - عند تدبيس أجزاء باترون الجونلة تكون الدبابيس إلى الداخل من خط القص وتكون زاوية قائمة مع لأجزاء الباترون .

أ - الحواف الداخلية .

ب - الحواف الخارجية .

ج - حواف البرسل .

د - حواف القماش .

8 - يوضع باترون كمر الجونلة بحيث يكون خط نصف الكمر على نسيج طولى

أ - مثنى .
ب - مفتوح .

ج - ورب .
د - جميع ما سبق .

9 - تتصف جونلة بخط وسط منخفض عن المعدل الطبيعي .

أ - الكالونييه .
ب - الشورت .

ج - الخصر المنخفض .
د - البليسيه .

10 - تتصف الجونلة بأنها تتصل بجزء من الكورساج عن طريق حياكته في
كمر الجونلة .

أ - حورية البحر .
ب - البليسيه .

ج - الجوديهات .
د - الجمبر .

11- عند رسم عرض الباترون الأساسى للجونلة يؤخذ دوران ويقسم على (2) .

أ - أكبر حجم .
ب - الوسط .

ج - الصدر .
د - الذيل .

12 - يبلغ طول بنسة وسط الخلف فى الجونلة سم وعرض البنسة 3 سم .

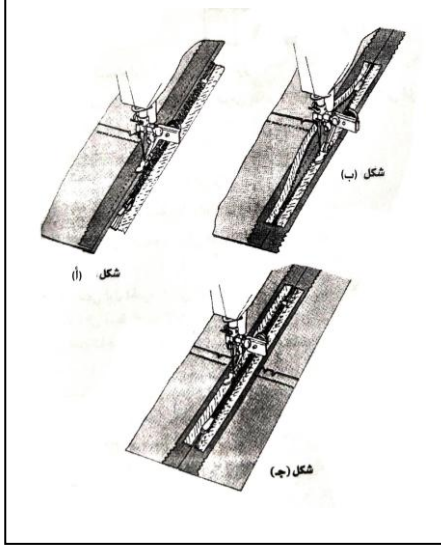
أ - 15 سم .
ب - 12 سم .

ج - 18 سم .
د - 20 سم .

ثالثا : أسئلة المزوجة :

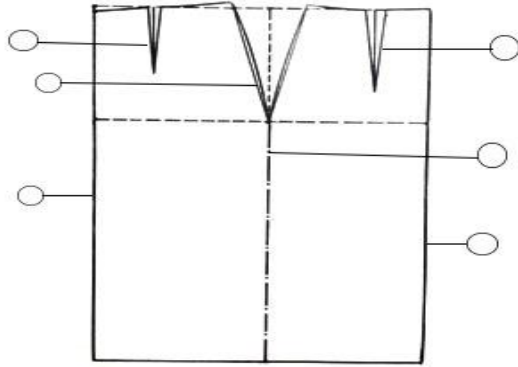
الشكل التالي يوضح طريقة تركيب السوستة :

1 - ضعي رمز الشكل أمام العبارة المناسبة له داخل كل مربع :



- أ - تفتح السوستة ويدار الدواس إلى الناحية الأخرى .
- ب - يوضع دواس السوستة يمين الابرّة ويتم التمكين .
- ج - يتم تمكين الناحية الأخرى من السوستة .


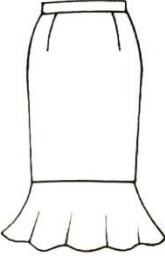
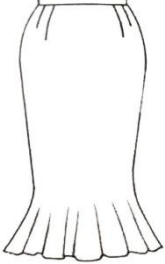
- ضعي رمز العبارة المناسبة داخل كل دائرة في الرسم التالي :



- أ - يمثل الخط الفاصل بين
الأمم والخلف .
- ب - يمثل بنسة أمام الجونلة .
- ج - يمثل بنسة خلف الجونلة .
- د - يمثل خط نصف الأمام .
- هـ - يمثل خط نصف الخلف .
- و- بنسة تكسيم الوسط .

3- ضعي رمز الشكل أمام العبارة

المناسبة له داخل كل مربع :

		
(ج)	(ب)	(أ)

- يوضح شكل الجونلة الترومبيت .
- يوضح شكل الجونلة شكل الجرس.
- يوضح شكل الجونلة حورية البحر.

ملحق رقم (4)

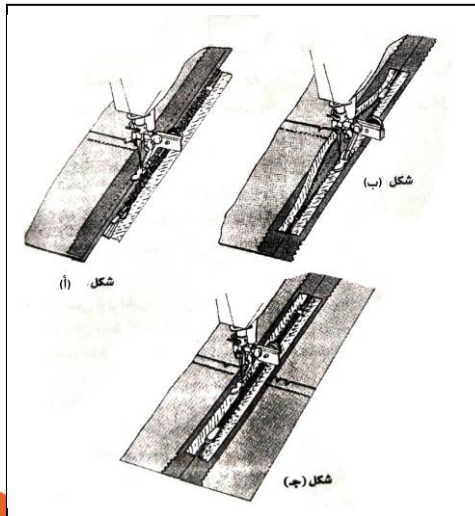
مفتاح تصحيح الاختبار التحصيلي

الدرجة	الإجابة	رقم السؤال	نوع السؤال
درجة واحدة لكل مفردة	الوسط	1	أولاً: الأسئلة التكميلية
	الجاكيت	2	
	البليسيه	3	
	جوديهات	4	
	الكرة المنتفخة	5	
	أكبر حجم	6	
	خلف	7	
	3 سم	8	
	12 سم	9	
	السوستة	10	
	مفتوح	11	
	النسيج الطولى	12	
	الكمز	13	
	الواسعة	14	
	الاتجاه الأفقى	15	
	الوسط	16	
درجة واحدة	ب	1	ثانياً : أسئلة
	أ	2	

	ج	3	
	أ	4	
	د	5	
	ج	6	
	ب	7	
	أ	8	
	ج	9	
	د	10	
	ب	11	
	أ	12	
28	المجموع الكلي للدرجات		

ثالثا : أسئلة المزوجة :

1- درجات هذا السؤال (3) درجات بواقع درجة واحدة لكل إجابة صحيحة :



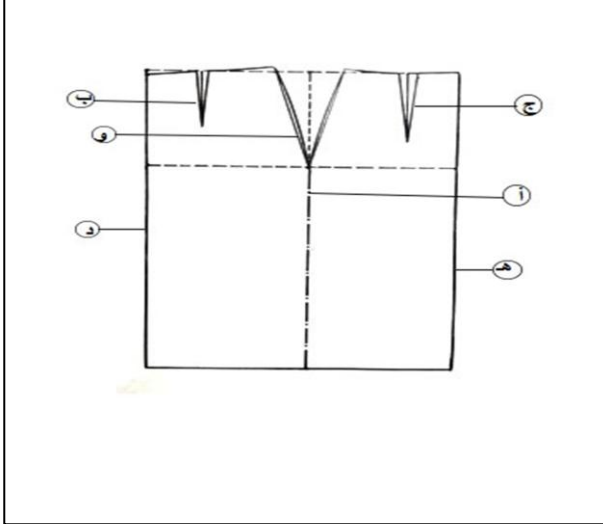
- تفتح السوستة ويدار الدواس إلى الناحية الأخرى .
- يوضع دواس السوستة يمين الابرة ويتم التمكين .
- يتم تمكين الناحية الأخرى من السوستة .

ب

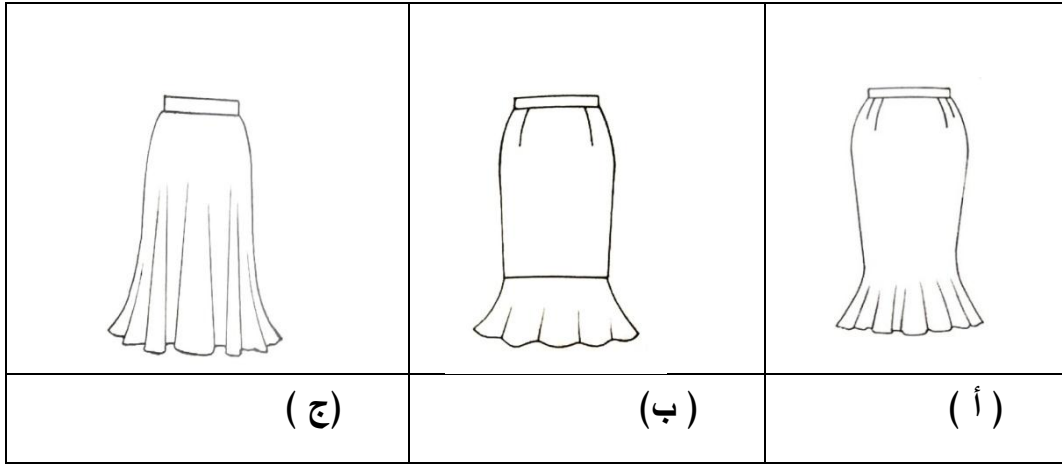
أ

ج

2- درجات هذا السؤال (6) درجات بواقع درجة واحدة لكل إجابة صحيحة :



3- درجات هذا السؤال (3) درجات بواقع درجة واحدة لكل إجابة صحيحة :



ب يوضح شكل الجونلة الترومبيت .

ب

ج يوضح شكل الجونلة شكل الجرس.

ج

أ يوضح شكل الجونلة حورية البحر.

أ

ملحق رقم (5)

استمارة تحكيم الاختبار المهاري

الأستاذ الفاضل الدكتور /

تحية طيبة و بعد

تجربى الباحثة / رحمة إسحاق عجيب - المدرس بكلية التربية النوعية - جامعة جنوب
الوادي بحث تحت عنوان "فعالية استخدام تقنية الأنفوجرافيك على تنمية بعض المعارف والمهارات
الخاصة بتنفيذ الملابس لدى طلاب الفرقة الرابعة". و سوف تدرس الباحثة موديل جونلة أساسية
باستخدام تقنية الأنفوجرافيك ، وذلك لقياس المهارات المتعلقة بتنفيذ الجونلة تم بناء اختبار مهاري
سوف يطبق الاختبار قبلها و بعديا . وللتحقق من صدق الاختبار نعرضه على سيادتكم في صورته
المبدئية لإبداء الرأي في محتواه وذلك بوضع علامة (√) أمام المستوى المناسب لتوضيح مدى
توافر النقاط الآتية :

مدى التوافر		البنود
غير متوفر	متوفر	
		مدى قدرة الاختبار على قياس المهارات الآتية : 1 - رسم الباترون الأساسي للجونلة . 2 - إعداد القماش للقص . 3 - تثبيت أجزاء باترون الجونلة على القماش . 4 - القص وأخذ العلامات . 5 - حياكة أجزاء الجونلة . 6 - تركيب السوستة . 7 - تركيب الكمر . 8 - التشطيب النهائي .

شكراً لتعاونكم ،

الباحثة

ملحق رقم (6)

الاختبار التطبيقي المهاري

الاسم:

الزمن: من إلى

التاريخ: / /

بالأدوات و الخامات التي أمامك نفذ الأتي :

- رسم الباترون الأساسي بالمقاسات الآتية :

محيط الوسط = 76 سم محيط أكبر حجم = 102 سم

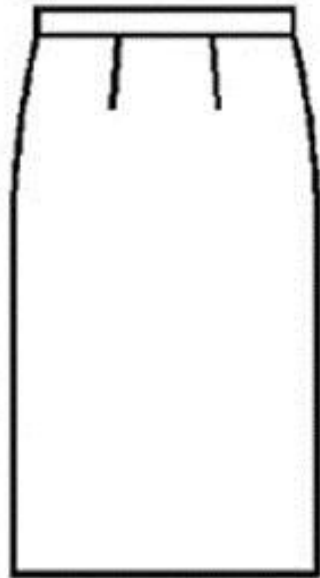
طول الجنب = 20 سم طول الجونلة = 60 سم

- إعداد الباترون بالشكل النهائي .

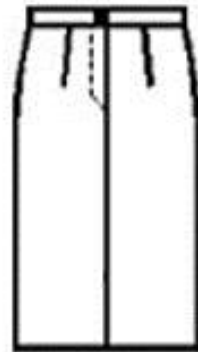
- وضع الباترون على القماش ثم القص و أخذ العلامات .

- حياكة أجزاء الجونلة .

- عمل التشطيبات اللازمة للجونلة .



الموديل من الأمام



الموديل من الخلف

ملحق رقم (7)

استمارة تحكيم بطاقة ملاحظة أداء الطالبات

الأستاذ الفاضل الدكتور /

تحية طيبة و بعد

تجربى الباحثة / رحمة إسحاق عجيب - المدرس بكلية التربية النوعية بقنا - جامعة جنوب
الوادي بحث تحت عنوان "فعالية استخدام تقنية الأنفوجرافيك على تنمية بعض المعارف والمهارات
الخاصة بتنفيذ الملابس لدى طلاب الفرقة الرابعة". و سوف تدرس الباحثة موديل جونلة أساسية
باستخدام تقنية الأنفوجرافيك ، وقد قسمت الباحثة المهارات الخاصة بتدريس هذا الموديل إلى ثمانى
مهارات وهى :

- 1 - رسم الباترون الأساسي للجونلة .
- 2 - إعداد القماش للقص .
- 3 - تثبيت أجزاء باترون الجونلة على القماش.
- 4 - القص وأخذ العلامات .
- 5 - حياكة أجزاء الجونلة .
- 6 - تركيب السوستة .
- 7 - تركيب الكمر .
- 8 - التشطيب النهائي .

وقد أعدت الباحثة بطاقة ملاحظة أداء الطلاب لهذه المهارات والمرجو من سيادتكم التفضل
بقراءتها وإبداء الرأي في مدى ملائمة محاور وبنود هذه البطاقة مع حذف أو إضافة ما ترونه
يتلاءم مع عناصر ملاحظة أداء هذه المهارات .

شكراً لتعاونكم ،

الباحثة

ملحق رقم (8)

تعليمات بطاقة ملاحظة أداء الطالبات

تعليمات موجهة إلى القائم بتطبيق بطاقة الملاحظة : في المهارات المتضمنة بموديل (الجونلة) .
تهدف هذه البطاقة إلى قياس قدرة الطالبة على أداء المهارات المتضمنة بموديل (الجونلة) والتي
لا يمكن قياسها إلا أثناء القيام بالمهارة . وقد تضمنت البطاقة المهارات الآتية :

1 - رسم الباترون الأساسي للجونلة .

2 - إعداد القماش للقص .

3 - تثبيت أجزاء باترون الجونلة على القماش .

4 - القص وأخذ العلامات .

5 - حياكة أجزاء الجونلة .

6 - تركيب السوستة .

7 - تركيب الكمر .

8 - التشطيب النهائي .

وتم تحليل هذه المهارات إلى إجراءات سلوكية يمكن ملاحظتها أثناء قيام الطالب بأدائها ،
ويراعى عند تطبيق هذه البطاقة الآتي :

1- أن يرسم كل طالب الباترون الأساسي للجونلة .

2- أن يكون لكل طالب بطاقة ملاحظة خاصة به مكتوب عليها بياناته كاملة .

3- أن يتم متابعة أداء الطالب لكل إجراء من الإجراءات التي تحتوى عليها البطاقة .

4- توضع علامة (√) أمام كل خطوة وأسفل العمود الذي يبين درجة أداء الطالب وتبدأ من

1: 3 ثم يحسب مجموع الدرجات للطالب من الدرجة الكلية (156) .

و شكراً لتعاونكم ،

الباحثة

ملحق رقم (9)

بطاقة ملاحظة أداء الطالبات في مهارات تنفيذ الجونلة

الاسم:

الزمن: من إلى

التاريخ: / /

مستويات الأداء			الأداء الصحيح للمهارة
ضعيف	متوسط	جيد	م
1	2	3	أولاً : مهارة رسم الباترون الأساسي للجونلة :
			1 يرسم المستطيل (1 ، 2 ، 3 ، 4) عرضه=50 سم وهو ناتج محيط الوسط على 2 ($100 \div 2 = 50$)، وطوله يساوي طول الجونلة 64 سم .
			2 يقيس يمين نقطة (4) نصف عرض الباترون + 1 ($50 \div 2 = 25$)، 25 + 1 = 26 سم أمام الجونلة ، 24 سم خلف الجونلة .
			3 - لرسم خط الجنب يقيس أسفل نقطتي (1 ، 4) طول الجنب 20 سم ويضع نقطتي (7 ، 8)
			4 يرسم بنسبة وسط الأمام يقسم عرض الأمام على 3 ($26 \div 3 = 8.7$ سم) يقيس هذا الناتج من نقطة (4) إلى الداخل ثم يسقط عمود طوله 12 سم وعرض البنسة 2 سم .
			5 يرسم بنسبة وسط الخلف يقسم عرض الخلف على 3 ($24 \div 3 = 8$ سم) يقيس هذا الناتج من نقطة (1) إلى الداخل ثم يسقط عمود طوله 15 سم وعرض البنسة 3 سم .
			6 يرسم تكسيم الوسط ($72 \div 2 = 36$ سم) يطرح من عرض الباترون (50 - 36 = 14 سم) ثم يجمع عرض بنسبة الأمام والخلف ($2 + 3 = 5$ سم) ثم يطرح من فرق التكسيم ($14 - 5 = 9$ سم) ويقسم الناتج على 2 ($9 \div 2 = 4.5$ سم) ويقيس هذا الناتج يمين ويسار الخط الفاصل .
			7 يقيس علي امتداد خط الجنب لأعلي بكل من الأمام والخلف 1 سم ثم يقيس أسفل نقطة (4) علي خط نصف الأمام 1 سم ثم نصل نقطتي (14 ، 16) ونقطتي (15 ، 1) بدوران خفيف .
			8 يرسم باترون الكمر طوله يساوي محيط الوسط + 4 سم ($76 + 4 = 80$ سم)

			(وعرضه يساوى 4 سم مرتين للكمز وبطانته ($2 \times 4 = 8$ سم) .
			يحدد خط ثنية البطانة للكمز لسهولة تركيب قماش الحشو .
			يكتب البيانات ويضع علامات التقابل على الباترون .
ضعيف	متوسط	جيد	ثانيا : مهارة إعداد القماش للقص :
1	2	3	
			1 يحدد اتجاه النسيج الطولي للقماش .
			2 يستعد حواف القماش .
			3 يطوى القماش على الظهر من المنتصف طوليا .
			4 يطابق حواف البرسل معا .
			5 يدبس حواف البرسل معا على مسافات متباعدة .
ضعيف	متوسط	جيد	ثالثا : مهارة تثبيت أجزاء باترون الجونلة على القماش:
1	2	3	
			1 يضع باترون أمام الجونلة بحيث يكون خط نصف الأمام على نسيج طولي مثنى.
			2 يضع باترون خلف الجونلة بحيث يكون خط نصف الخلف على نسيج طولي مثنى مفتوح .
			3 يضع باترون الكمر بحيث يكون خط نصف الكمر على نسيج طولي مثنى.
			4 يدبس قطع الباترون على القماش بطريقة صحيحة .
ضعيف	متوسط	جيد	رابعا : مهارة القص وأخذ العلامات :
1	2	3	
			1 يأخذ مقدار حياكة 1.5 سم أعلى خط الوسط ، 3 سم لخياطة الجنب ، 4 سم يمين خط نصف الخلف وثنية الذيل 5 سم .
			2 يأخذ مقدار حياكة 1.5 سم حول باترون الكمر .

			3	يأخذ علامات جميع أجزاء الباترون بالقلم الرصاص والكربون .
			4	يمسك المقص بحيث يكون أصبع الإبهام في فتحة المقص الصغيرة وباقي الأصابع في الفتحة الكبيرة.
			5	يقص قطع الباترون مع عدم رفع القماش أثناء عملية القص مطلقا.
			6	يقص قماش الحشو للكمر طبقة واحدة لوضعه بين الكمر وبطانتته بنفس عرض الكمر وبطانتته .
			7	يزيل الدبابيس وأجزاء الباترون من على القماش .
			خامسا : مهارة حياكة أجزاء الجونلة:	
	ضعيف	متوسط	جيد	
	1	2	3	
			1	يحيك بنستي أمام وخلف الجونلة وتتم الحياكة من الجهة الواسعة إلى الرأس.
			2	يعمل عقدة في نهاية حياكة كل بنسة .
			3	يكوى البنس في اتجاه خط الجنب .
			4	يحيك خط نصف خلف الجونلة بحيث تبدأ الخياطة من عند خط الذيل وتنتهي عند بداية السوستة .
			5	يفتح خياطة نصف خلف الجونلة بالمكواة .
			سادسا : مهارة تركيب السوستة:	
	ضعيف	متوسط	جيد	
	1	2	3	
			1	يحدد مكان السوستة بغرزة السراجة بمقاس طول السوستة المستخدمة أسفل خط الوسط وعلى خط نصف الخلف.
			2	يضع ظهر قماش الجونلة بحيث يواجه وجه السوستة .
			3	يدبس السوستة في مكانها الصحيح .
			4	يركب أحد أضلاع السوستة في الضلع الأيمن من خط نصف الخلف وتتم الحياكة حتى نهاية الفتحة المتروكة .
			5	يضبط الضلع الأيسر للسوستة وتتم حياكته على بعد 1 سم مع ترك

			الإبرة في القماش عند الوصول إلى الركنة ولف القماش للحصول على زاوية سليمة .
ضعيف	متوسط	جيد	سابعا : مهارة تركيب الكمر :
1	2	3	
			1 يقوم بحياكة جنبى الأمام الخلف معا.
			2 يفتح خياطات الجنب بالمكواة .
			3 يلصق باترون خامة حشو الكمر (الفازلين) على القماش بحيث تكون الجهة اللامعة اللاصقة بخامة الحشو موجهة على ظهر القماش .
			4 يقوم بثنى مسافة خياطة الكمر 1.5 سم من جهة خط خياطة الوسط باستخدام المكواة مع ترك الجهة الاخرى من الكمر بدون ثني .
			5 يثنى الكمر على الخط الفاصل بين الكمر وبطانته باستخدام المكواة.
			6 يمكن طرفى الكمر (الأركان) والفازلين على الوجه .
			7 تهذيب مسافة الخياطة والأركان .
			8 يقلب الكمر على الوجه ويكوى .
			9 يمكن الجهة الغير مثنية من الكمر بحيث يكون الكمر على وجه قماش الجونلة على خط خياطة الوسط .
			10 يلفق الجهة الأخرى من الكمر (المثنية) بحيث تكون على ظهر قماش الجونلة على خط خياطة الوسط .
ضعيف	متوسط	جيد	ثامنا : مهارة التشطيب النهائي :
1	2	3	
			1 يغلق السوستة عند تحديد مكان الكبشة .
			2 يثبت عين الكبشة على الجهة اليسرى للكمر بحيث لا تظهر الخيوط على وجه الكمر .
			3 يثبت مشبك الكبشة على الناحية اليمنى من الكمر .

			4	يدبس ثنية ذيل الجونلة ويسرجها ثم تقوم بلفقها بغرزة اللفق المسحورة.
			5	يكوى ثنية ذيل الجونلة بحيث تكون المكواة عمودية على خط ثنية الذيل و من أسفل إلى أعلى عبر مساحة دوران الذيل .
			6	يكوى الجونلة على وجه القماش باستخدام الفودرة .

ملحق رقم (10)

استمارة تحكيم مقياس تقدير تقييم المنتج النهائي (الجونلة)

الأستاذ الفاضل الدكتور /

تحية طيبة و بعد

تجرى الباحثة / رحمة إسحاق عجيب - المدرس بكلية التربية النوعية بقنا - جامعة جنوب الوادي بحث تحت عنوان "فعالية استخدام تقنية الأنفوجرافيك على تنمية بعض المعارف والمهارات الخاصة بتنفيذ الملابس لدى طلاب الفرقة الرابعة". و سوف تدرس الباحثة موديل جونلة أساسية باستخدام تقنية الأنفوجرافيك ، في الجوانب الآتية :

- 1 - إعداد باترون الجونلة بالشكل النهائي .
- 2 - شكل الجونلة .
- 3 - خياطة الجناح وخط نصف الخلف .
- 4 - ثنية ذيل الجونلة .

وقد أعدت الباحثة مقياس لتقدير أداء الطالبات في مهارة تنفيذ الجونلة وتقييمها كمنتج نهائي متكامل ، والمرجو من سيادتكم التفضل بقراءتها للتعرف على رأيكم في بنود وعناصر هذا المقياس.

شكراً لتعاونكم ،

الباحثة

ملحق رقم (11)

تعليمات مقياس تقدير تقييم المنتج النهائي (الجونلة)

تعليمات موجهة إلى القائم باستخدام هذا المقياس :

يهدف هذا المقياس إلى قياس قدرة الطالب في الوصول بالموديل موضوع الدراسة إلى شكله النهائي بحيث يكون مطابقاً للمستوى المطلوب .

ولقد تم تصميم مقياس التقدير بحيث يتم تقييم المنتج النهائي الجونلة في الجوانب الآتية :

1 - إعداد باترون الجونلة بالشكل النهائي .

2 - شكل الجونلة .

3 - خياطة الجناب وخط نصف الخلف .

4 - ثنية ذيل الجونلة .

وعند تطبيق هذا المقياس يجب مراعاة أن :

1- يكون لكل طالب مقياس خاص به مكتوب عليه بياناته كاملة .

2- تعطى درجة لكل مهارة تبدأ من 1: 5 ثم يحسب مجموع الدرجات للطالب من الدرجة الكلية (90) .

شكراً لتعاونكم ،

الباحثة

ملحق رقم (12)

مقياس تقدير تقييم الجونلة كمنتج نهائي

الاسم:

الزمن: من إلى التاريخ: / /

درجة الأداء					الأداء المهاري	م	بنود المقياس
ممتاز	جيد جداً	جيد	مقبول	ضعيف			
5	4	3	2	1			
					1	1	أولاً مهارة إعداد باترون الجونلة بالشكل النهائي
					3	3	
					4	4	
					5	5	
					1	1	ثانياً شكل الجونلة
					2	2	
					3	3	
					4	4	
					5	5	
					6	6	
					1	1	ثالثاً

					دقة حياكة الجنباب .	2	خياطة الجنباب وخط نصف الخلف
					تنظيف الخياطات من الداخل.	3	
					كي وتفتيح الخياطات من الداخل.	4	
					الشكل العام لثنية الذيل ممتاز.	1	رابعا ثنية ذيل الجونلة
					تثبيت الثنية بغرزة اللفق السحرية .	2	
					عدم ظهور غرزة اللفق على الوجه.	3	

ملحق رقم (13)

قائمة بأسماء السادة المحكمين لأدوات البحث

م	الاسم	الوظيفة
1	أ.د/ سلوى هنري جرجس	أستاذ الملابس والنسيج ، كلية الاقتصاد المنزلي، جامعة حلوان .
2	أ.د / سامية محمد محمد الطوبشى	أستاذ النسيج بقسم الملابس والنسيج كلية الاقتصاد المنزلي جامعة حلوان.
3	أ.د/هبه عاصم الدسوقي	أستاذ الملابس والنسيج كلية التربية النوعية جامعة عين شمس.
4	أ.م. د /غادة رفعت احمد	أستاذ الملابس والنسيج المساعد كلية التربية النوعية جامعة عين شمس.
5	أ.م. د / نجلاء فارس	أستاذ مساعد بقسم تكنولوجيا التعليم ، كلية التربية النوعية ، جامعة جنوب الوادي .
6	أ.م.د/ احمد حلمي أبو المجد	أستاذ مساعد بقسم تكنولوجيا التعليم ، كلية التربية النوعية ، جامعة جنوب الوادي .
7	أ.م. د /غادة محمد حسنى النوبى	أستاذ مساعد المناهج وطرق تدريس الاقتصاد المنزلي كلية التربية النوعية جامعة جنوب الوادي .
8	د / شيرين مرقص مصرى	مدرس المناهج وطرق تدريس العلوم كلية التربية جامعة جنوب الوادي .
9	د/كريمة أحمد الحسين	مدرس الملابس والنسيج كلية التربية النوعية جامعة جنوب الوادي.