

دراسة تحليلية للقيم الجمالية والتشكيلية لزخارف العمائر الإسلامية وإمكانية تصميم ملابس أطفال

نشأت نصر الرفاعي * مدحت محمد محمود مرسى ** شيماء الإمام محمد الامام بدران ***

* أستاذ بقسم الملابس والنسيج- كلية الإقتصاد المنزلى - جامعة المنوفية

** أستاذ بقسم الملابس والنسيج- كلية الإقتصاد المنزلى - جامعة المنوفية

*** ماجستير الملابس والنسيج- كلية الإقتصاد المنزلى - جامعة المنوفية

ملخص البحث

يدور البحث حول إمكانية الاستفادة من العمائر الإسلامية وزخارفها فى إثراء القيم الجمالية لملابس الأطفال " مرحلة الطفولة المتأخرة من 10-13 سنة " وذلك من خلال إستحداث تصميمات ملبسية تجمع بين الجانب الوظيفى والجمالى وتصلح للإرتداء فى مناسبات مختلفة وتم عمل خمسة عشر تصميماً باستخدام برنامج الفوتوشوب ثم تحكيمهم من قبل (17) أستاذاً متخصصاً فى مجال الملابس والنسيج وتم تحليل تلك البيانات إحصائياً واستخلاص النتائج ، وقد أسفرت النتائج عن نجاح التصميمات فى رفع القيمة الجمالية لملابس الأطفال فى مرحلة الطفولة المتأخرة.

المقدمة

تعد صناعة ملابس الأطفال من الصناعات الهامة التى تقوم على إنتاج سلعة من السلع الأساسية التى لايمكن الإستغناء عنها ، وهى من الصناعات التى يجب أن تتال اهتمام خاص. ولأن الطفل يتفاعل بطبيعته مع البيئة المحيطة به وكذلك مع ملبسه وتلعب حاسة البصر دور أساسى فى تنسيق التفاعل بين الطفل ولبسه ، فالملابس وماتحويها من رسومات وخطوط وأشكال مكونة التصميم الخارجى للملبس هى عبارة عن رسائل تصل الى الطفل فتساعده على بناء قيم وترسيخ عادات بداخل الطفل وليس هذا فحسب ،فالملبس قد يعطى للطفل مدلولاً أو ينمى سلوكاً خاطئاً لديه مما يعمل على تنمية شخصية بالإيجاب أو السلب . وفى الفترة الأخيرة قد لوحظ أن معظم ملابس الأطفال مستوردة خاصة الخارجية منها ، وأصبح من الصعب أن نحصل على ملابس أطفال خارجية ذات صناعة مصرية وبجودة عالية ، وسعر منخفض ،هذا بخلاف بعض التصميمات الموجودة بملابس الأطفال والتى تحتوى على كلمات قد تتنافى مع أخلاقنا، أولاً تتناسب مع مرحلة الطفولة .



ومن أجل إستلهاهم روح الماضي وبعثها في ثوب من المعاصرة قمت بالإستعانة بزخارف العمارة الإسلامية وخطوطها البنائية في عمل تصميمات عصرية مبتكرة لملابس الأطفال، احياءاً لتراثنا الإسلامي ومن أجل مواجهة رياح التغيير والدراسة قائمة في هذا المجال من أجل الوصول الى أفضل التصميمات التي تتناسب مع مرحلة الطفولة المتأخرة جسماً ونفسياً على أن تتميز بالذوق الرفيع.

- مشكلة البحث

تعانى مصر فى الآونة الأخيرة من عمليات الإستيراد المتزايدة لملابس الأطفال سواء كانت من خامات عالية الجودة فتكون مرتفعة السعر بسبب إضافة سعر الإستيراد على المنتج مما يشكل عبئاً على الأسرة المصرية خاصة فى ظل الظروف الاقتصادية الحالية ، أو من خامات رديئة تؤثر على صحة الطفل بصفة عامة على المدى البعيد أو على المدى القريب مثل حدوث حساسية أو تهيج للجلد نتيجة لصناعة هذه الملابس فى بعض الأحيان من مواد ضارة أو مخلفات بعض المصانع .
ولأن مرحلة الطفولة بصفة عامة من أهم المراحل التى تشكل وجدان وشخصية الطفل وبصفة خاصة نجد أن مرحلة الطفولة المتأخرة من المراحل الهامة فى حياة الطفل فيجب الإهتمام بالتصميم الجيد الذى يجذب الإنتباه من حيث الألوان والزخارف التى تساعد وتتمى حاسة التذوق الفنى لدى الطفل وكذلك من حيث التصميم الذى يتناسب وطبيعة المرحلة .

- أهداف البحث

- إن الهدف أو الغرض من الدراسة هو الذى يجعلها ذات قيمة علمية و تهدف الدراسة الى :-
- 1- النهوض بصناعة ملابس الأطفال الخارجية"مرحلة الطفولة المتأخرة" فى مصر من خلال استحداث مجموعة من التصميمات " البنائية ، الزخرفية " لملابس الأطفال ذات طابع عصرى
 - 2- إبراز أهم الأثار الإسلامية فى مدينة القدس " مسجد قبة الصخرة " ،وفى القاهرة " السلطان حسن ،ومسجد الرفاعى بإعتبارها معلم من معالم الهوية العربية .
 - 3- استحداث مجموعة من التصميمات التى تتناسب مرحلة الطفولة المتأخرة ليس لجذب الإنتباه فقط وإنما إعطاء الراحة وحرية الحركة وتكون ذات قيم جمالية ووظيفية متعددة .



- أهمية البحث

تكمن الأهمية النظرية للدراسة الراهنة في:-

- 1- أن هناك دراسات عديدة أجريت حول العمائر الإسلامية، إلا أن الباحثة سعت إلى دراسة العمائر الإسلامية من منظور ليس الإقتباس فقط وإنما الحفاظ على الهوية الإسلامية لمقدساتنا وذلك من خلال التعرف على تلك المقدسات وأهميتها التاريخية ، وبذلك أكون قد تناولت هذه الدراسة من زوايا جديدة لم يتطرق إليها الكثير في كليات الإقتصاد المنزلى جامعة المنوفية .
- 2- إلقاء الضوء على بعض التراث المعماري الإسلامي.

أما الأهمية العملية للدراسة تكمن في:

- 1- تحليل بعض الوحدات الزخرفية من الأثار المعمارية " مسجد قبة الصخرة - مسجد السلطان حسن - مسجد الرفاعي" وتطويعها لإمكانية الإستفادة منها فى تصميم ملابس أطفال معاصرة.
- 2- ينمى عملية الإبتكار والإبداع من خلال النظر والتأمل فى روعة العمارة الإسلامية وبالأخص المساجد التاريخية "موضوع البحث" .

فروض البحث

- 1- توجد فروق ذات دلالة إحصائية بين التصميمات المقترحة من حيث ملاءمة التصميمات المقترحة لطبيعة المرحلة العمرية .
- 2- توجد فروق ذات دلالة إحصائية بين التصميمات المقترحة من حيث تحقيق الجانب الجمالي في التصميم.
- 3- توجد فروق ذات دلالة إحصائية بين التصميمات المقترحة من حيث تحقيق الجانب الوظيفي في التصميم.
- 4- توجد فروق ذات دلالة إحصائية بين التصميمات المقترحة من حيث تحقيق الجانب الابتكاري والحدائة في التصميم .

- حدود البحث

- يقتصر هذا البحث على دراسة لأهم الأثار المعمارية وهى " المساجد " .
- مسجد قبة الصخرة بفلسطين - مسجد السلطان حسن بمدينة القاهرة بالقلعة.
 - مسجد الرفاعي بمدينة القاهرة بالقلعة - عمل مجموعة من التصميمات المقترحة والمعاصرة الخاصة بملابس الأطفال "مرحلة الطفولة المتأخرة من سن "العاشرة الى الثالثة عشر سنة "إيناث" فقط وذلك حسب تقسيم العالم "ويلد اولسن" .



- الخطوات الإجرائية للبحث

تشمل المنهج المتبع وأدوات البحث:-
المنهج المتبع:-

1- المنهج التجريبي التحليلي Experimental analytical Method

من خلال تحليل أجزاء من المساجد "مسجد قبة الصخرة ،ومسجد محمد على ،ومسجد السلطان حسن " لتصميم مختارات متنوعة من ملابس الأطفال .

2- المنهج التاريخي: Historical- Method

اعتمدت الباحثة على هذا المنهج فى تجميع المادة العلمية .
أدوات البحث:

- برنامج Adobe Photo Ahop - استمارة الإستبيان لتقييم التصميمات من قبل المتخصصين فى هذا المجال ومدى قدرة الباحثة على الإقتباس والإبتكار من هذه المساجد وإمكانية توظيفها على ملابس الأطفال.

- مصطلحات البحث

- العمارة الإسلامية Architecture Alaslalmih

هى أحد مظاهر الحضارة التى ميزت التاريخ الإسلامى ولا تزال هذه العمارة حتى الآن شاهدة على عظمة هذه الحضارة وإنسانيتها ولم تقتصر تلك العمارة على المساجد والمنازل فقط بل امتدت لتشمل المدارس والأسبلة وحتى القلاع والحصون .

(<https://www.albayan.ae>)

الزخارف Ornaments

الزخرفة من أهم الفنون التشكيلية و أعظمها أثراً فى إكساب معظم المنتجات الحرفية والصناعات قيماً جمالية و نفعية مختلفة

(حسن على حمودة - 1984- ص 4)

- التصميم Design

هو أسلوب الحياة وهو طريقة للتخلص من اللانظام والفوضى للوصول إلى النظام ،فكل إنسان فى مجال عمله أو نشاطه اليومي يعتبر واعياً بالتصميم وهذا يبعث فى ذهنه نوع من الإرتياح.

(اسماعيل شوقى "الفن والتصميم" - ط 1999م- ص 36)



تصميم الأزياء Design

هو الخطة المتبعة لإبراز فكرة معينة عن طريق انتقاء وتفاعل لعناصر التصميم وفق أسس محددة من أجل الوصول الى التناسق.

(Mary wolf- 1998 p204)

- عينة البحث

تقوم الباحثة بتصميم مجموعة من التصميمات لملابس الأطفال "مرحلة الطفولة المتأخرة الدراسات السابقة :

المحور الأول دراسات خاصة بتصميم ملابس الأطفال .

1- دراسة أميرة على عبد الرشيد سلامة(2010) بعنوان " إمكانية تحقيق أنسب الخواص الوظيفية والجمالية لأقمشة وملابس الأطفال الخارجية" وهدفت الدراسة إلى التوصل إلى أنسب تركيب نسجي لتحقيق أفضل الخواص الوظيفية والجمالية للأقمشة وملابس الأطفال ،أنسب نسبة ليكرا لخيوط اللحمة لتحقيق أفضل الخواص الوظيفية والجمالية لأقمشة وملابس الأطفال الخارجية ، وتوصلت الرسالة إلى عمل مجموعة تصميمات مقترحة لملابس الأطفال الخارجية وقامت بتوظيف الأقمشة محل الدراسة في عمل تلك التصميمات بشكل متقن وبجودة عالية من خلال استخدام أنسب نوع غزل لخيوط اللحمة مما أثبت نجاح التجارب العلمية شكلا ومضمونا .
وأفادت البحث الحالي في التعرف على الجوانب الوظيفية والجمالية للملابس الخارجية لمرحلة الطفولة ،والأقمشة المستخدمة في ملابس الأطفال الخارجية .

2- دراسة كريمة أحمد الحسين محمود عثمان (2012) بعنوان "أثر الدمج بين الأقمشة والجلود على بعض خواص الأداء الوظيفي والجمالي لملابس الأطفال" وهدفت الدراسة إلى تحسين الجانب الوظيفي والجمالي لملابس الأطفال عن طريق الدمج بين الأقمشة والجلود ،الإستفادة من الخواص الطبيعية والميكانيكية لكل من الأقمشة والجلود في تحسين الخواص الوظيفية لملابس الأطفال وخواصها الجمالية ، وتوصلت الرسالة إلى عمل مجموعة تصميمات لملابس الأطفال من خلال الدمج بين الأقمشة والجلود

وأفادت البحث الحالي في أنواع الأقمشة المستخدمة في ملابس الأطفال والعناصر التي يجب أخذها في الإعتبار عند تصميم ملابس الأطفال .

3- دراسة إيناس موسى محمد موسى (2016) بعنوان: "المؤثرات غير المرئية وتأثيرها على الخواص الجمالية لملابس مناسبات الأطفال بإسلوب الحياكة الراقية" ، وهدفت الدراسة إلى تحديد أثر اختلاف المؤثر المرئي على الشكل الجمالي للتصميم ، تحديد أثر اختلاف نوع خامة المؤثر غير المرئي على تحقيق تصميمات مختلفة للجزء السفلي "الجيبونات" ، الجزء العلوي "الأكمام" ، الجزء العلوي "الأكوال" ، وتوصلت الرسالة إلى أن المؤثرات الغير مرئية تلعب دور فعال في إبراز الخواص الجمالية لملابس مناسبات الأطفال وأنها تحتاج الى مهارة خاصة عند تصميمها ومن خلال استخدام المؤثرات الغير مرئية في ملابس الأطفال "مرحلة الطفولة المتأخرة" تم الحصول على تصميمات ذات خواص جمالية ووظيفية باستخدام أساليب الكلوش - الكشكشكة - طبقات الكرانيش - الدعامة الطولية - الدعامة العرضية وأفادت البحث الحالي في مراحل النمو والمهارات التي تحتاج إليها ملابس الأطفال عند تصميمها.

4- دراسة الشيماء سعد على يوسف (2016م) بعنوان " تصنيع أزياء المناسبات لمرحلة الطفولة المتأخرة" ومن أهم أهداف الدراسة تقديم مجموعة تصميمات مقترحة لتصميم أزياء الأطفال في مرحلة الطفولة المتأخرة للإناث ، إضافة حلول ابتكارية في ضوء المتطلبات الجمالية والوظيفية مع مراعاة خصائص مرحلة الطفولة المتأخرة سواء من حيث النمو الجسمي "الحركي" أو الحسي وتوصلت الدراسة إلى أنه تم الاستفادة من ناتج "فاقد" عملية القص في عمل مجموعة تصميمات مبتكرة لملابس الأطفال بجودة عالية وتكلفة أقل وأفادت البحث الحالي في الحلول الإبتكارية لتصميم ملابس الأطفال لمرحلة الطفولة المتأخرة مع مراعاة مراحل النمو المختلفة .

5- دراسة منى سمير فتوح جميل (2016) بعنوان : "دراسة إمكانية فن التوليف في إثراء تصميمات ملابس الأطفال في مرحلة الطفولة المتأخرة" ومن أهداف الرسالة: وهدفت الدراسة إلى استخدام أساليب متنوعة لإثراء تصميمات ملابس الأطفال في مرحلة الطفولة المتأخرة ،استخدام خامات (الخيث - الجلد - الفصوص - الأحجار - الشرائط) لإثراء تصميمات الملابس في تلك المرحلة ،الدمج بين أكثر من خامة بصورة جيدة وتمييزة وتوصلت الدراسة إلى: أنه يمكن استخدام فن التوليف لعمل العديد من التصميمات الجديدة سواء كانت بخامات منسوجة أو غير منسوجة من أجل عمل تصميم فني مميز لملابس الأطفال في مرحلة الطفولة المتأخرة وأفادت البحث الحالي في التعرف على كيفية العناية بالملابس والنانوتكنولوجي .



المحور الثانى دراسات خاصة بالعمائر الإسلامية

1- دراسة راندة عبد الكريم الخطاط (2002م) بعنوان : " فسيفاء العمائر الإسلامية بمدينة القاهرة فى العصر الأيوبى والمملوكى والعثمانى فى الفترة من 569الى 923هـ " وهدفت الدراسة إلى تحليل خامة الفسيفاء والإستفادة منها فى الأعمال الجدارية الحديثة لتجميل القاهرة ، محاولة التعمق فى التراث المعمارى الإسلامى والإستفادة منه فى البناء الحديث حتى تكون القاهرة بحق القاهرة الفاطمية الإسلامية ومحاولة الوصول الى توازن بين التراث والشكل الحديث وتوصلت الدراسة إلى أنه يمكن الإستفادة من الفسيفاء فى عمل مجموعة من الأعمال الجدارية الحديثة لتزين وتجميل القاهرة وأفادت البحث الحالى فى تعريف الفسيفاء و أنواع الفسيفاء المستخدمة فى العمائر الإسلامية فى العصر المملوكى والعثمانى بمدينة القاهرة .

2- دراسة مفيد محمد بركة بعنوان (2007) بعنوان: "دراسة مقارنة فى تصميم وتخطيط قبة الصخرة مع دراسة تحليلية لمدلولات الشكل الهندسى وإرتباطه بالطابع المعمارى فى الحرم القدسى الشريف ومن أهداف الدراسة التأكيد على أن الحضارة الإسلامية فى الفترة المبكرة أفرزت نتاجا ماديا على الصعيدين المعمارى والتخطيطى ،إيضاح بعض النقاط العلمية عن قبة الصخرة وعن الحضارة الإسلامية ،توضيح مختلف الطرق التى اتبعها الأمويون فى تخطيط عمائرهم وتوصلت الدراسة إلى أن العلاقة الهندسية للمباني الدينية التى ظهرت قبل الإسلام لم تكن من حيث التصميم الهندسى أو العناصر المعمارية لما هو فى مخطط قبة الصخرة ،حتى أنى معظم المباني لم تبق على حالها، فقد طرأ عليه كثير من التعديلات ، وأن مصممو قبة الصخرة قد حققوا أسسس رياضية وأنهم تعاملوا مع تخطيط قبة الصخرة من منطلق الفكر والعقيدة الإسلامية وأفادت البحث الحالى فى التعرف على الموقع الدقيق لقبة الصخرة وأهميتها التاريخية ومدى ارتباط الشكل الهندسى بالطابع المعمارى للقبة

3- دراسة صبحى حسين محمود محمد شعلان (2010) بعنوان: " الجداريات الجصية الإسلامية فى العصر المملوكى بمصر "بين التقنية والترميم وهدفت الدراسة إلى تفعيل دور النحات فى صيانة وترميم الجداريات الجصية المملوكية فى مصر وتوصلت الدراسة إلى أن مصطلح الجص استخدم للتعبير عن دلالات عدة ،فقد استخدم أحيانا للدلالة على الملاط البسيط المسطح وكذلك على مكون الخامة المستخدمة وأحيانا أخرى للدلالة على الطبقات الجصية المنحوتة واختلف فى تكوينه حسب الزمان والمكان وأفادت البحث الحالى فى التعرف على موقع مسجد ومدرسة السلطان حسن ومميزات العمارة المملوكية بصفة عامة .

4 - دراسة **خلود حسن محمد محمود (2015)** بعنوان: "الإبداع فى زخارف مسجد الرفاعي بالقاهرة واستحداث حلول تشكيلية معاصرة منها للمعلقات النسجية المطبوعة " ومن أهداف الرسالة دراسة وتحليل الإبداع فى العناصر والزخارف الفنية المستخدمة فى مسجد الرفاعي بالقاهرة ذات الخامات الرخامية ،استحداث حلول تشكيلية يدوية معاصرة لتصميمات مستمدة من القيم الجمالية لعناصر وزخارف مسجد الرفاعي وتوصلت الدراسة إلى استحداث مجموعة من التصميمات الفنية اليدوية المعاصرة والمطبوعة للمعلقات الجدارية النسجية ذات طابع فنى حديث مستمدة من القيم الجمالية لعناصر وزخارف مسجد الرفاعي وأفادت البحث الحالى فى التعرف على مسجد الرفاعي ، وسبب البناء ،والزخارف الموجوده به.

5- دراسة **محمد على يوسف صالح الجرجاوى 2015** بعنوان "سينوغرافيا تصميم ايوان القبلة بمسجد السلطان حسن كمدخل لإثراء التصميمات الزخرفية" وهدفت الدراسة إلى الكشف عن العلاقة التكاملية والإنسجام والأسس البنائية لمختلف العناصر المعمارية والزخرفية بايوان القبلة بمسجد السلطان حسن ،السعى الى الإستفادة من مبادئ وتوجيهات السينوغرافيا كعلم وفن فى مجال التصميمات الزخرفية وتوصلت الدراسة إلى تكامل عمل فن السينوغرافيا واحد فى كل الفنون سواء فى الفن المسرحى أو التليفزيونى أو التشكيلى أو المعمارى وما يختلف بينهم إلا تقنيا ووظيفيا ،كما توصلت الدراسة الى حتمية فعالية مفردات عناصر السينوغرافيا "السمعية والصوتية والتشكيلية والمعمارية و الزخرفية" وأفادت البحث الحالى فى التعرف على مسجد السلطان حسن بالقلعة ، والقيمة التاريخية للمسجد والزخارف الموجوده به .

تعريف الطفولة المتأخرة :

تشمل الصفوف الثلاثة الأخيرة فى المرحلة الابتدائية ، وتعتبر هذه المرحلة من ناحية النمو أنسب مرحلة لعملية التطبع الإجتماعى إلا أنه من ناحية البحث العلمى تعتبر هذه المرحلة شبه منسية وذلك لزيادة الإهتمام بالمرحلة السابقة واللاحقة من مراحل النمو ويطلق عليها فترة الكمون

(دراسة فى سيكولوجية الملابس - علية عابدين 2001- ص77)

ويفضل طفل هذه المرحلة أن يرتدى ثيابا مشابهة لثياب أقرانه لئلا يتعرض لسخريتهم التى تسبب له العزلة والإنسحاب من الجماعة وقد يشعرالأطفال بالنقص إذا مرتدوا ملابس مختلفة عن ملابس أقرانهم

(سحر أحمد عبد الفتاح خضر 2011 - ص 22)



العوامل المؤثرة في عملية اختيار الملابس

يجب أن تتم عملية اختيار ملابس الأطفال بعناية فائقة ومن العوامل التي تؤثر في عملية الاختيار (العامل الإقتصادي- العامل النفسي -العامل الإجتماعي)

(وفاء حسن شافعي -2009م- ص88)

أنواع التصميم :-

- 1- التصميم كإنتاج ويشمل "التصميم الحسى ،التصميم السلوكى ،التصميم الصناعى"
- 2- التصميم كنظام ويشمل "التصميم الوظيفى ،التصميم البنائى ،التصميم الزخرفى"

(منى محمد سيد نصر 2010 - - ص33)

دور مصمم الأزياء لملابس الطفل

- أن يكون مزود بالدراسات السيكلوجية الخاصة بمراحل النمو المختلفة الى جانب الدراسات الخاصة بالنواحي الفنية للتصميم مع مراعاة القيم والعادات للمجتمع الذى يصمم من أجله - اتساع معرفة المصمم بإمكانيات الخامة (كلما اتسعت معرفة المصمم بإمكانيات الخامة وطرق معالجتها ،كلمازادت أفكاره التخيلية وقدرته على الإبداع،فالحصول على تصميم جيد يتطلب من المصمم معرفة دقيقة للخامات التى يستعملها وأن يكتشف حدودها وإمكانياتها .

(منى محمد سيد نصر 2010 - ص32)

- لا بد له من مواصلة تطوير حسه التصميمى ،وطريقته فى توزيع الوحدات التصميمية ، وألوانه ،عن طريق تخصيص الوقت والجهد للبحث والنظر فى أنواع ومصادر مختلفة من الفن .

(ياسر سهيل 2013- ص38)

تأثير التصميم على سيكلوجية الطفل

إن عملية الإختيار لملابس الأطفال تتم على أساس المظهر الخارجى وسهولة الإستعمال والخامة ، والألوان ،وأىضا على حسب ميزانية الأسرة إلا أنه لايمكن اهمال الناحية السيكلوجية للملبس بالنسبة للطفل . (وعلى هذا الأساس يتم معرفة مواصفات التصميم فى ملابس الأطفال الذى يجمع بين "الخط ،واللون ،صلاحية الخامة المستخدمة- التوازن فى التصميم.)

(هند عبد الملك مكي 1999- ص47)

دراسة الأزياء والإنثربولوجيا " أهمية الملابس "

لم يقتصر ارتداء الملابس على تغطية الجسد من أجل الإحتشام وانما من أجل التزين ومن هنا أصبحت دراسة الملابس جزء من الانثربولوجيا " الدراسة العلمية للإنسان" حيث تقوم على عدة وظائف رئيسية لتصميم الأزياء (والتي يمكن تلخيصها فيما يلى :- الأهمية الوظيفية " المنفعة -" الإحتشام "الحياء"- التزين - التميز الرمزي- الإلتناء الإجتماعى- تحقيق الذات

(Jenkyn Jones 2002-PP17-22)

تنمية الذكاء عن طريق تغيير الملابس

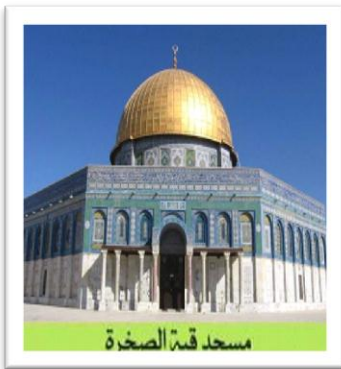
حيث قام بعض العلماء بإجراء اختبار نفسي لبعض الأفراد عن تأثير ارتداء الملابس المعتادة والملابس التي يتم تصميمها بشكل فني وفريد، لتكون النتيجة أن تأثير الملابس الجديدة غريبة التصميم أكثر إيجابية من مثيلاتها المعتادة

(<http://www : ar.wikipedia.org wikiالذكاء>)

القيم الجمالية في العمارة الإسلامية

وهي القيم التي أنبتتها المؤثرات البيئية وتشبع بها ذوق الإنسان العربي في ظل الدين الجديد، وحملها الفتح الإسلامي إلى البلاد المحيطة فميز بها عمارة محلية إسلامية ترجع بسماستها إلى خصائص البيئة الصحراوية، وقد تبلورت في المبادئ الأتية :- - مبدأ التكرار - مبدأ الإيقاع - مبدأ الإيقاع - مبدأ التجريد - مبدأ الوحدة والتنوع - مبدأ استخدام الألوان - مبدأ استخدام النسبة والتناسب (نظريات وقيم الجمال المعماري - ألفت يحيى حموده - 1990 - الطبعة الثانية - ص 33)

وفيما يلي المساجد التي اقتبس الباحثون منها في عمل التصميمات المستحدثة لملابس الأطفال.



مسجد قبة الصخرة

أولاً: مسجد قبة الصخرة

التصنيف :- عمارة إسلامية "عثمانية "

الموقع :- القدس الشرقية بفلسطين

تاريخ البناء : 65هـ

عدد سنين البناء :- سنة

صورة (1)

يعتبر مسجد قبة الصخرة المشرفة من المساجد التي لها مكانتها الخاصة فهي إحدى أهم المعالم المعمارية الإسلامية في العالم كما أنها تحتل مكانتها وقديستها عند جميع الديانات وبالأخص لدى المسلمين حيث عرج رسول الله إلى السماء من عليها وكان هذا من أسباب تكريمها .

بعض فضائل قبة الصخرة

الأرض المباركة كما وصفها القرآن حيث افتتح الله تعالى سورة الإسراء بقوله تعالى :- "سبحان الذي أسرى بعبده ليلاً من المسجد الحرام إلى المسجد الأقصى الذي باركنا حوله.."

سورة الإسراء آية (1)

الأقدمية التاريخية

تمثل أقدم نموذج في العمارة الإسلامية حيث تم بناؤها سنة 65هـ. (حيث جلبت انتباه واهتمام الباحثين والزائرين وجميع الناس من كل بقاع الدنيا لما امتازت به من تناسق وانسجام بين عناصرها المعمارية والزخرفية حتى اعتبرت آية في الهندسة المعمارية) .

<http://www.palestine-info.com/arabic/alaqsa/aldaleel/qubatdaleel.htm>



صورة (2)

ثانياً : مسجد السلطان حسن

التصنيف :- عمارة اسلامية مملوكية

الموقع :- ميدان صلاح الدين "ميدان القلعة حالياً"

تاريخ البناء : 764 هجرية 1363م

عدد سنين البناء :- 3 سنوات

تغلب عليه الناحية المعمارية الهندسية

وصف مسجد ومدرسة السلطان حسن

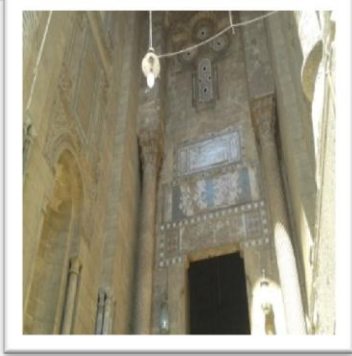
يعتبر مسجد ومدرسة السلطان حسن من أعظم وأجمل وأضخم وأروع العمائر الإسلامية التي شيدت في مصر. وقد وصفه جومار مؤلف كتاب وصف مصر من علماء الحملة الفرنسية على مصر بأنه جامع جميل بل من أجمل مباني القاهرة بل الدولة المصرية بأسرها ويستحق أن يكون في المرتبة الأولى من مراتب العمارة العربية وذلك بفضل قبته العالية ومئذنته وعظم اتساعه وفخامته وكثرة زخارفه . كما ذكر العلامة حسن عبد الوهاب قوله "إن حق لمصر الفرعونية أن تفتخر بأهراماتها ، فإن لمصر الإسلامية أن تفتخر بمدرسة السلطان حسن ، التي لا يعادلها بناء آخر في الشرق فقد جُمعت شتى الفنون فيها .

(أحمد محمد زكي أحمد -2009 - ص7)

نبذة عن عمارتها

أنشأ هذا المسجد على نظام المدارس ذات التخطيط المتعامد وبه صحن مكشوف تبلغ مساحته 32x34,60 تشرف عليه أربع ايوانات متقابلة ومعقودة أكبرها وأهمها ايوان القبلة تحصر بينهما أربعة مدارس لتعليم المذاهب الأربعة الإسلامية كتب على كل من أبوابها "انه أمر بإنشائها السلطان الشهيد المرزوم الملك الناصر حسن بن الملك الناصر محمد بن قلاوون سنة 764هـ." ويتكون كل منها من صحن مكشوف ويتوسط صحن المسجد قبة معقودة على مكان الوضوء تحملها ثمانى أعمدة .

(محمد ماجد عباس خلوصى 1998 - ص223)



صورة (3) تصوير الباحثة

ثالثاً : مسجد الرفاعي

التصنيف :-عمارة اسلامية

الموقع :- ميدان القلعة بالقاهرة

تاريخ البناء : 1869م

يعتبر جامع الرفاعي من أشهر الجوامع التي بنيت في مصر

في القرن العشرين ومن أجملها من حيث الزخرفة واتقان الصنعة

ومن حيث ضخامته وعلوه .

سبب البناء :

أمرت "دولتوا خوشيار هانم" أم اسماعيل باشا خديوى مصر بتحضير مشروع لبناء جامع كبير تلحق به مدافن لها ولأسرتها .استمر بناء المشروع إحدى عشر سنة ثم توقف لم يستكمل الا فى عهد عباس حلمى الثانى.

وحوالى سنة1880م أوقفت العمارة "البناء" وظل موقوفا نحو ربع قرن وفى سنة1905معهد الخديوى عباس الثانى بإتمام المسجد .

(حسن عبد الوهاب الجزء الأول2010- ص 364،363)

سبب التسمية

قد سمي جامع الرفاعي بهذا الإسم نظرا لبنائه فوق ضريح الشيخ على بن شباك وهو من ذرية الشيخ الإمام أحمد الرفاعي صاحب الطريقةالصوفية المعروفة والتي تسمى بالطريقة الرفاعية ،ويمتلىء المسجد بالزخارف والألوان وفنون العمارة وهو من أجمل الجوامع التي شيدت فى القرن العشرين وأجمه على الطلاق من حيث زخرفته واتقان صنعته وتنوع فنون العمارة فيه .

(جريدة فكرة الإلكترونية - هبة زكريا 2015/10/8)

وصف المسجد

يعتبر مسجد الرفاعي تحفة معمارية فهو يتميز بضخامة الأعمدة وتنوعها فمنها الأعمدة الرخامية المتواجده بداخل المسجد ، ومنها الحجرية التي تميز مدخله المواجه لمسجد السلطان حسن كما يتميز بكثرة الزخارف والألوان الذهبية .(الباحثة)

وفيما بلى مجموعة التصميمات التي قام الباحثون بتصميمها وعددها خمسة وعشرون تصميمًا.

التصميم الأول



مصدر :-عمارة
المساجد العثمانية -
محمود زين العابدين
-طبعة أولى -
2002



التوصيف

الموديل : فستان بدون أكمام "حمالات"
موسم الإرتداء: ربيع - صيف - خريف
الخامة : قطن مخلوط - ليكرا
المرحلة العمرية :- من 10-13سنة
نوع التصميم: تصميم بنائى

التصميم الثانى



المصدر :
arab-album.com

التوصيف

الموديل : بلوزة بناتى بدون أكمام
موسم الإرتداء: فصل الصيف
الخامة :قطن مخلوط مع ألياف صناعية
المرحلة العمرية : 11سنة
نوع التصميم: تصميم زخرفى



التصميم الثالث



http:mtnsh.com/122498

التوصيف

الموديل : فستان بناتى
بدون أكمام
موسم الإرتداء: فصل الصيف
الخامة :كريب ستان-دانتيل - ليكرا
المرحلة العمرية : 12سنة
نوع التصميم: تصميم بنائى



التصميم الرابع



المصدر :
arab-album.com

التوصيف

الموديل : بلوزة بأكمام
وبقصة بليسية
موسم الإرتداء: الخريف - ربيع
الخامة : ليكرا جيل - شيفون.
المرحلة العمرية : 13سنة
نوع التصميم: تصميم بنائى



جدول (1)

نشأت نصر الرفاعي
مدحت محمد محمود مرسى
شيماء الامام محمد الامام بدران

التصميم السادس



المصدر: تصوير الباحثة

التوصيف

الموديل : سالوبيت
بناتي بدون
أكمام "حمالات".
موسم الإرتداء : الصيف – الربيع –
الخريف
المرحلة العمرية : 13سنه
نوع التصميم: تصميم بنائي

التصميم الخامس



المصدر :

arab-album.com



التوصيف

الموديل : فستان "cap"
موسم الإرتداء: جميع فصول السنه .
الخامة : حرير
المرحلة العمرية : 13سنه
نوع التصميم: تصميم بنائي

التصميم الثامن



التوصيف

الموديل : بلوزه بناتي بك
المرحلة العمرية : 13سنه
موسم الإرتداء: الخريف – الربيع
نوع التصميم: تصميم بنائي

التصميم السابع



المصدر :- مدرسة السلطان حسن
"القاهرة المحروسة" - طارق والي
2011- دار الكتب والوثائق

التوصيف

الموديل : فستان بدون أكمام
"حمالات قطعة"
المرحلة العمرية: 10سنوات
اللون: بنفسجي، فضي
موسم الإرتداء : الصيف
نوع التصميم: تصميم بنائي

جدول(2)

التصميم العاشر



تصوير الباحثة

التوصيف

الموديل: فست

بناتي قصير بفتحة دي كولتية "v"

المرحلة العمرية : 10 سنوات

موسم الإرتداء: الصيف

نوع التصميم: تصميم بناتي زخرفي

التصميم التاسع



تصوير الباحثة

التوصيف

الموديل :

فستان قطعة واحدة بدون أكمام

المرحلة العمرية : 11-13 سنة

موسم الإرتداء: الشتاء

نوع التصميم: تصميم زخرفي

التصميم الثاني عشر



تصوير الباحثة

التوصيف

الموديل: فست بناتي.

المرحلة العمرية: 10 سنة

الخامة : الياف مخلوطة

نوع التصميم: تصميم بناتي

التصميم الحادي عشر



تصوير الباحثة

التوصيف

الموديل : فستان بناتي

المرحلة العمرية : 11 سنة

الخامة : كتان موسم الإرتداء: الشتاء

نوع التصميم: تصميم بناتي

جدول (3)

التصميم الرابع عشر



تصوير الباحثة

التوصيف

الموديل :
" طقم بناتي"
كاب-
جونلة "

المرحلة العمرية: 13 سنة
الخامة : صوف بلونين مختلفين
موسم الإرتداء: الشتاء
نوع التصميم: تصميم بناتي

التصميم الثالث عشر



تصوير الباحثة

التوصيف

الموديل : فستان بناتي
بفتحة ديكولتيه دائرية ،
المرحلة العمرية: 10 سنوات
موسم الإرتداء: الشتاء الخامة : قطن مخلوط
نوع التصميم: تصميم بناتي - زخرفي

التصميم الخامس عشر



تصوير الباحثة

التوصيف

الموديل : تي شيرت بناتي بفتحة ديكولتيه دائرية.
المرحلة العمرية: 11 سنة
الخامة : صوف
موسم الإرتداء: الشتاء
نوع التصميم: تصميم بناتي - زخرفي

جدول (4)



الإجراءات الإحصائية :

تم حساب معامل الصدق وفيه يتم حساب معاملات الارتباط بين الدرجة الكلية لكل محور من محاور الاستبيان ، وحساب معامل الثبات لمحاور الاستبيان والاستبيان ككل وذلك بطريقتين مختلفتين وهما (طريقة تحليل التباين "ألفا كرونباخ" ، طريقة التجزئة النصفية) .

صدق الاستبيان :

جدول (5) قيم معاملات الارتباط بين الدرجة الكلية لكل محور والدرجة الكلية للاستبيان

الدالة	الارتباط	المحاور
0.01	0.921	المحور الأول : ملاءمة التصميمات المقترحة لطبيعة المرحلة العمرية
0.01	0.906	المحور الثاني : تحقيق الجانب الجمالي في التصميم
0.01	0.931	المحور الثالث : تحقيق الجانب الوظيفي في التصميم
0.01	0.935	المحور الرابع : تحقيق الجانب الابتكاري والحدائثة في التصميم

يتضح من الجدول أن معاملات الارتباط كلها دالة عند مستوى (0.01) لاقتربها من الواحد الصحيح مما يدل على صدق وتجانس محاور الاستبيان .

الثبات :

جدول (6) قيم معامل الثبات لمحاور الاستبيان

Split-half	Alpha	المحاور
0.863 - 0.835	0.848	المحور الأول : ملاءمة التصميمات المقترحة لطبيعة المرحلة العمرية
0.843 - 0.795	0.821	المحور الثاني : تحقيق الجانب الجمالي في التصميم
0.793 - 0.860	0.867	المحور الثالث : تحقيق الجانب الوظيفي في التصميم
0.883 - 0.845	0.874	المحور الرابع : تحقيق الجانب الابتكاري والحدائثة في التصميم
0.833 - 0.895	0.814	الاستبيان ككل



يتضح من الجدول السابق أن جميع قيم معاملات الثبات : معامل ألفا ، التجزئة النصفية ، دالة عند مستوى 0.01 مما يدل على ثبات الاستبيان .

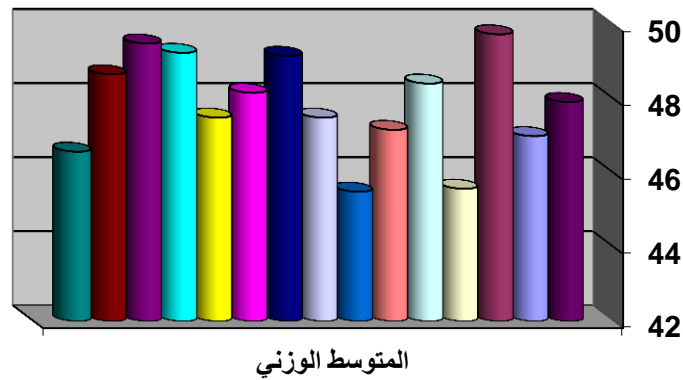
النتائج والمناقشة

المتوسط الوزني للتصميمات المقترحة تحت البحث وفقا لآراء المحكمين:

جدول (7) المتوسط الوزني للتصميمات المقترحة تحت البحث وفقا لآراء المحكمين.

التصميمات	المحور الأول	المحور الثاني	المحور الثالث	المحور الرابع	المتوسط الوزني
التصميم (1)	49	47	50.33	45.33	47.92
التصميم (2)	49.67	45.67	48.33	44.33	47
التصميم (3)	49.33	50	50.67	49	49.75
التصميم (4)	46.33	45.67	48	42.33	45.58
التصميم (5)	50.33	46	50.33	47	48.42
التصميم (6)	47.33	48.33	49	44	47.17
التصميم (7)	45.67	44.33	49	43	45.5
التصميم (8)	50.33	46.67	48.33	44.67	47.5
التصميم (9)	50.67	49	50.33	46.67	49.17
التصميم (10)	47	50	49.33	46.33	48.17
التصميم (11)	49.33	47	49.33	44.33	47.5
التصميم (12)	50.33	48.33	50.33	48	49.25
التصميم (13)	50.33	49	50.67	48	49.5
التصميم (14)	49.33	48.33	50	47	48.67
التصميم (15)	48	46	48.33	44	46.58

المتوسط الوزني للتصميمات المقترحة تحت البحث



شكل (1) المتوسط الوزني للتصميمات المقترحة تحت البحث

من الجدول (7) والشكل (1) نستنتج أن :

التصميم (3) كان أفضل التصميمات المقترحة بالنسبة للمتوسط الوزني للمحاور الأربعة ، يليه التصميم(13)، ثم التصميم(12)، يليه التصميم(9)، ثم التصميم(14) ، يليه التصميم(5)، ثم التصميم(10)، يليه التصميم(1)، ثم التصميمان (8)،(11)، يليهما التصميم(6)، ثم التصميم(2)، يليه التصميم(15)، ثم التصميم(4)، وأخيرا التصميم(7) حيث كان أقل التصميمات المقترحة بالنسبة للمتوسط الوزني للمحاور الأربعة .

تحقيق الفروض :

الفرض الأول :

توجد فروق ذات دلالة إحصائية بين التصميمات المقترحة من حيث " ملاءمة التصميمات المقترحة لطبيعة المرحلة العمرية " ، وللتحقق من هذا الفرض تم حساب تحليل التباين One-way Anova لدراسة متوسط درجات التصميمات المقترحة لملاءمة التصميمات المقترحة لطبيعة المرحلة العمرية ، كما هو موضح بالجدول التالي .

جدول (8) تحليل التباين لمتوسط درجات التصميمات من حيث ملائمة التصميمات المقترحة لطبيعة المرحلة العمرية

Sig	F	متوسط المربعات	درجات الحرية	مجموع المربعات	
0.000	5.571	7.8	14	109.2	بين المجموعات
		1.4	30	42	داخل المجموعات
			44	151.2	المجموع

يتضح من الجدول (8) أن : قيمة (ف) المحسوبة كانت (5.571) وهي قيمة دالة إحصائياً عند مستوى (0.01) مما يدل على وجود فروق معنوية بين التصميمات المقترحة من حيث " ملائمة التصميمات المقترحة لطبيعة المرحلة العمرية " .

الفرض الثاني :

توجد فروق ذات دلالة إحصائية بين التصميمات المقترحة من حيث " تحقيق الجانب الجمالي في التصميم " ، وللتحقق من هذا الفرض تم حساب تحليل التباين One-way Anova لدراسة متوسط درجات التصميمات المقترحة لتحقيق الجانب الجمالي في التصميم ، كما هو موضح بالجدول التالي .

جدول (9) تحليل التباين لمتوسط درجات التصميمات من حيث تحقيق الجانب الجمالي في التصميم

Sig	F	متوسط المربعات	درجات الحرية	مجموع المربعات	
0.000	6.889	8.879	14	124.311	بين المجموعات
		1.289	30	38.667	داخل المجموعات
			44	162.978	المجموع

يتضح من الجدول (9) أن : قيمة (ف) المحسوبة كانت (6.889) وهي قيمة دالة إحصائياً عند مستوى (0.01) مما يدل على وجود فروق معنوية بين التصميمات المقترحة من حيث " تحقيق الجانب الجمالي في التصميم " .

الفرض الثالث :

توجد فروق ذات دلالة إحصائية بين التصميمات المقترحة من حيث " تحقيق الجانب الوظيفي في التصميم " ، وللتحقق من هذا الفرض تم حساب تحليل التباين One-way Anova لدراسة متوسط درجات التصميمات المقترحة لتحقيق الجانب الوظيفي في التصميم ، كما هو موضح بالجدول التالي .

جدول (10) تحليل التباين لمتوسط درجات التصميمات من حيث تحقيق الجانب الوظيفي في التصميم

Sig	F	متوسط المربعات	درجات الحرية	مجموع المربعات	
0.251	1.325	2.708	14	37.911	بين المجموعات
		2.044	30	61.333	داخل المجموعات
			44	99.244	المجموع

يتضح من الجدول (10) أن : قيمة (ف) المحسوبة كانت (1.325) وهي قيمة غير دالة إحصائياً مما يدل على وجود فروق غير معنوية بين التصميمات المقترحة من حيث " تحقيق الجانب الوظيفي في التصميم " .

الفرض الرابع :

توجد فروق ذات دلالة إحصائية بين التصميمات المقترحة من حيث " تحقيق الجانب الابتكاري والحدائثة في التصميم " ، وللتحقق من هذا الفرض تم حساب تحليل التباين One-way Anova لدراسة متوسط درجات التصميمات المقترحة لتحقيق الجانب الابتكاري والحدائثة في التصميم ، كما هو موضح بالجدول التالي .

جدول (11) تحليل التباين لمتوسط درجات التصميمات من حيث تحقيق الجانب الابتكاري والحدائثة في التصميم

Sig	F	متوسط المربعات	درجات الحرية	مجموع المربعات	
0.000	15.706	11.867	14	166.133	بين المجموعات
		0.756	30	22.667	داخل المجموعات
			44	188.8	المجموع

يتضح من الجدول (11) أن : قيمة (ف) المحسوبة كانت (15.706) وهي قيمة دالة إحصائياً عند مستوى (0.01) مما يدل على وجود فروق معنوية بين التصميمات المقترحة من حيث " تحقيق الجانب الابتكاري والحدائثة في التصميم " .

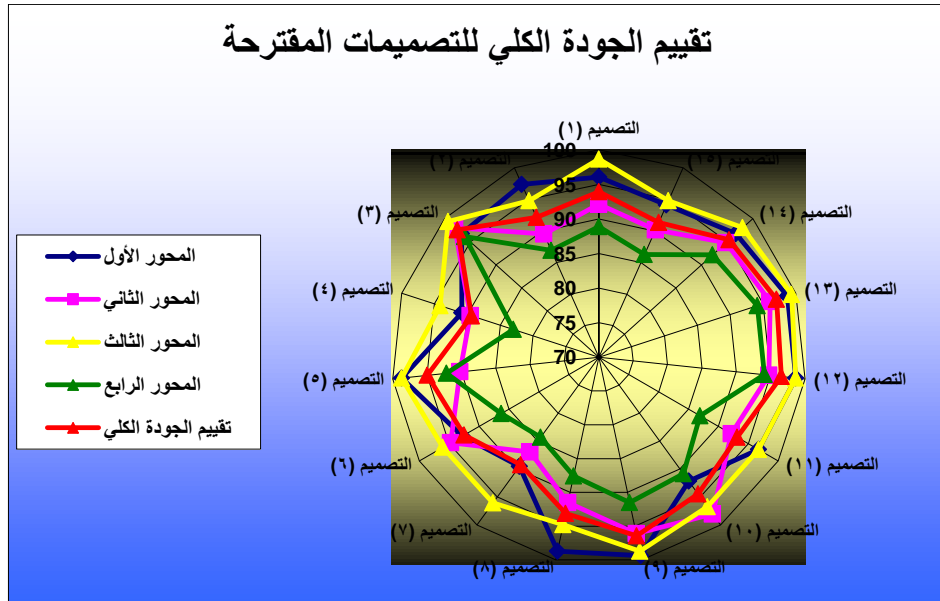
تقييم الجودة الكلية للتصميمات المقترحة تحت الدراسة وفقا لآراء المحكمين:

وكانت نتائج تقييم الجودة الكلي للتصميمات المقترحة تحت الدراسة موضحة في الجدول التالي.

جدول (12) تقييم الجودة الكلي للتصميمات المقترحة

الترتيب	التقدير	تقييم الجودة الكلي	المحور الرابع	المحور الثالث	المحور الثاني	المحور الأول	التصميمات
8	متميز	93.95	88.89	98.69	92.16	96.08	التصميم (1)
11	متميز	92.16	86.93	94.77	89.54	97.39	التصميم (2)
1	متميز	97.55	96.08	99.35	98.04	96.73	التصميم (3)
13	جيد جدا	89.38	83.01	94.12	89.54	90.85	التصميم (4)
6	متميز	94.93	92.16	98.69	90.2	98.69	التصميم (5)
10	متميز	92.48	86.27	96.08	94.77	92.81	التصميم (6)
14	جيد جدا	89.22	84.31	96.08	86.93	89.54	التصميم (7)
9	متميز	93.14	87.58	94.77	91.5	98.69	التصميم (8)
4	متميز	96.41	91.5	98.69	96.08	99.35	التصميم (9)
7	متميز	94.44	90.85	96.73	98.04	92.16	التصميم (10)
9	متميز	93.14	86.93	96.73	92.16	96.73	التصميم (11)
3	متميز	96.57	94.12	98.69	94.77	98.69	التصميم (12)
2	متميز	97.06	94.12	99.35	96.08	98.69	التصميم (13)
5	متميز	95.42	92.16	98.04	94.77	96.73	التصميم (14)
12	متميز	91.34	86.27	94.77	90.2	94.12	التصميم (15)

تقييم الجودة الكلي للتصميمات المقترحة



شكل (2) تقييم الجودة الكلي للتصميمات المقترحة .

من الجدول رقم (12) والشكل البياني رقم (2) نستخلص أن :

- التصميمات (1)،(2)،(3)،(4)،(5)،(6)،(7)،(8)،(9)،(10)،(11)،(12)،(13)،(14)،(15) قد حصلت على تقدير متميز .
- التصميمان (4)،(7) قد حصلوا على تقدير جيد جدا .
- حصل التصميم الثالث على المركز الأول بتقدير متميز وذلك بمعامل جودة كلي قدره (97.55%) ، حيث حصل في المحور الأول على معامل جودة قدره (96.73%) وحصل في المحور الثاني على معامل جودة قدره (98.04%) ، بينما حصل في المحور الثالث على نفس معامل الجودة قدره (99.35%) ، وحصل في المحور الرابع على معامل الجودة قدره (96.08%) .
- حصل التصميم السابع على المركز الأخير بتقدير جيد جدا وذلك بمعامل جودة كلي قدره (89.22%) ، حيث حصل في المحور الأول على معامل جودة قدره (89.54%) وحصل في المحور الثاني على معامل جودة قدره (86.93%) ، بينما حصل في المحور الثالث على معامل جودة قدره (96.08%) وحصل في المحور الرابع على معامل الجودة قدره (84.31%) .



مستخلص النتائج :

- 1- توجد فروق معنوية بين التصميمات المقترحة من حيث " ملاءمة التصميمات المقترحة لطبيعة المرحلة العمرية " ، حيث كانت قيمة (ف) المحسوبة (5.571) وهي قيمة دالة إحصائيا عند مستوى (0.01) .
- 2- توجد فروق معنوية بين التصميمات المقترحة من حيث " تحقيق الجانب الجمالي في التصميم " ، حيث كانت قيمة (ف) المحسوبة (6.889) وهي قيمة دالة إحصائيا عند مستوى (0.01) .
- 3- توجد فروق غير معنوية بين التصميمات المقترحة من حيث " تحقيق الجانب الوظيفي في التصميم " ، حيث كانت قيمة (ف) المحسوبة (1.325) وهي قيمة غير دالة إحصائيا .
- 4- توجد فروق معنوية بين التصميمات المقترحة من حيث " تحقيق الجانب الابتكاري والحداثة في التصميم " ، حيث كانت قيمة (ف) المحسوبة (15.706) وهي قيمة دالة إحصائيا عند مستوى (0.01) .
- 5- التصميمات (1)،(2)،(3)،(5)،(6)،(8)،(9)،(10)،(11)،(12)،(13)،(14)،(15) قد حصلت على تقدير متميز .
- 6- التصميمان (4)،(7) قد حصلوا على تقدير جيد جدا .
- 7- أن التصميم الثالث كان أكثر التصميمات تحقيقا لمحاور الدراسة حيث حصل على تقدير متميز وذلك بمعامل جودة كلي قدره (97.55%) ، حيث حصل في المحور الأول على معامل جودة قدره (96.73%) وحصل في المحور الثاني على معامل جودة قدره (98.04%) ، بينما حصل في المحور الثالث على نفس معامل الجودة قدره (99.35%) ، وحصل في المحور الرابع على معامل الجودة قدره (96.08%) .
- 8- أن التصميم السابع كان أقل التصميمات تحقيقا لمحاور الدراسة حيث حصل على تقدير جيد جدا وذلك بمعامل جودة كلي قدره (89.22%) ، حيث حصل في المحور الأول على معامل جودة قدره (89.54%) وحصل في المحور الثاني على معامل جودة قدره (86.93%) ، بينما حصل في المحور الثالث على معامل جودة قدره (96.08%) وحصل في المحور الرابع على معامل الجودة قدره (84.31%) .



ملحق (1)

كلية الإقتصاد المنزلى
قسم الملابس والنسيج

إستمارة استبيان للحكم على التصميمات المقترحة

السيد الأستاذ الدكتور/.....

تحية طيبة... وبعد ،

تقوم الباحثة / شيماء الإمام محمد الامام بدران بإعداد بحث بعنوان " دراسة تحليلية للقيم الجمالية والتشكيلية لزخارف العمائر الإسلامية وإمكانية تصميم ملابس أطفال " للحصول على درجة دكتوراه الفلسفة فى الإقتصاد المنزلى تخصص ملابس ونسيج وهى فى صدد التعرف على مدى نجاح التصميمات المقترحة وتضمنت الإستمارة مجموعة أسئلة تخص الجانب التصميمى والتطبيقى .

وفى سبيل إثراء هذه الدراسة تلجأ الباحثة لسيادتكم لما لديكم من خبرة فى هذا المجال ،وأن تسهموا بأرائكم حول أفضل التصميمات التى تم ابتكارها .

وقامت الباحثة بوضع ثلاث مستويات للإجابة على أسئلة الإستمارة وهى "مناسب ،مناسب الى حد ما ،غير مناسب" وترجو الباحثة معرفة وجهة نظريادتكم للإستفادة منها ،وذلك بإبداء الرأى بوضع علامة (√) فى الخانة التى تتفق مع رأى سيادتكم ،وإضافة ما ترونه من ملاحظات .

وتفضلوا بقبول فائق الإحترام والتقدير،،،

الباحثة

شيماء الإمام

ملحق (2) جدول بأسماء السادة الأساتذة المحكمين

م	إسم الدكتور المحكم	الدرجة العلمية
1	أ.د. رشدى على عيد	أستاذ النسيج ورئيس قسم الملابس والنسيج سابقا - كلية الإقتصاد المنزلى - جامعة المنوفية.
2	أ.د. أحمد السيد الطحان	أستاذ بقسم الملابس الجاهزة ورئيس قسم الملابس سابقا - كلية الفنون التطبيقية - جامعة دمياط .
3	أ.د. رشا عباس الجوهري	أستاذ الملابس والنسيج - كلية التربية النوعية - جامعة المنصورة.
4	أ.د. هدى محمد سامى غازى	أستاذ تصميم الأزياء - كلية الإقتصاد المنزلى جامعة المنوفية.
5	أ.د. أسمهان اسماعيل النجار	أستاذ تصميم الأزياء - كلية الإقتصاد المنزلى جامعة المنوفية.
6	أ.د. علا يوسف عبد اللاه	أستاذ التشكيل على المانيكان - كلية الإقتصاد المنزلى - جامعة المنوفية..
7	أ.د. سها حمدى	أستاذ تصميم الأزياء - كلية الإقتصاد المنزلى جامعة المنوفية.
8	د. نجلاء محمد طعيمه	أستاذ تصميم الملابس - كلية الفنون التطبيقية - جامعة دمياط.
9	د. أمل عبد السمیع مأمون	أستاذ النسيج والملابس المساعد - كلية التربية النوعية - جامعة المنصورة.
10	د. إيهاب فاضل أبو موسى	أستاذ تصميم الأزياء - كلية الإقتصاد المنزلى - جامعة المنوفية.
11	د. ممدوح أحمد مبروك على	أستاذ الملابس والنسيج - كلية الإقتصاد المنزلى - جامعة المنوفية.
12	أم عبد الله عبد المنعم حسين	أستاذ مساعد الملابس والنسيج - كلية الإقتصاد المنزلى - جامعة المنوفية.
13	أم وفاء محمد محمد عبد الرحمن سماحة	أستاذ مساعد النسيج والملابس - كلية التربية النوعية - جامعة المنصورة
14	أم صافيناز محمد النبوى محمد فوزى	د. تصميم الأزياء كلية الإقتصاد المنزلى - جامعة المنوفية.
15	أم سحر كمال فوده	أستاذ مساعد بقسم الملابس والنسيج - كلية الإقتصاد المنزلى - جامعة المنوفية.
16	أم رانيا حسنى هيكل	أستاذ مساعد بقسم الملابس والنسيج - كلية الإقتصاد المنزلى - جامعة المنوفية.
17	أم إيناس موسى	مدرس بقسم الملابس والنسيج - كلية الإقتصاد المنزلى - جامعة المنوفية.



المراجع

الرسائل العلمية

- 1- أميرة على عبد الرشيد سلامة: "إمكانية تحقيق أنسب الخواص الوظيفية والجمالية لأقمشة وملابس الأطفال الخارجية" - رسالة دكتوراه غير منشورة - كلية الإقتصاد المنزلى - جامعة المنوفية 2010.
- 2- إيناس موسى محمد موسى: "المؤثرات غير المرئية وتأثيرها على الخواص الجمالية لملابس مناسبات الأطفال بإسلوب الحياكة الراقية" رسالة دكتوراه غير منشورة - كلية الإقتصاد المنزلى - جامعة المنوفية 2016 م.
- 3- الشيماء صلاح محمد محروس: "دراسة تحليلية للوحدات والعناصر الفنية التراثية لبعض الحضارات المختلفة كمدخل لإبتكار تصميم أزياء للفتاه فى مرحلة المراهقة" رسالة ماجستير غير منشورة - كلية الإقتصاد المنزلى - جامعة المنوفية -2007 م.
- 4- الشيماء سعد على يوسف: "تصنيع أزياء المناسبات لمرحلة الطفولة المتأخرة" رسالة ماجستير غير منشورة - كلية الإقتصاد المنزلى - جامعة حلوان 2016م.
- 5- خلود حسن محمد محمود: "الإبداع فى زخارف مسجد الرفاعى بالقاهرة واستحداث حلول تشكيلية معاصرة منها للمعلقات النسجية المطبوعة" - رسالة ماجستير غير منشورة - كلية الفنون التطبيقية - جامعة حلوان 2015
- 6- راندة عبد الكريم الخطاط بعنوان: " فسيفاء العمائر الإسلامية بمدينة القاهرة فى العصر الأيوبي والمملوكى والعثمانى فى الفترة من 569الى 923هـ " رسالة ماجستير غير منشورة - كلية الفنون الجميلة - جامعة حلوان- 2002م.
- 7- سحر أحمد عبد الفتاح خضر: "دراسة بعض العوامل التى تؤثر على اختيار المرهقات لمكملات ملابسهن" - رسالة ماجستير غير منشورة - كلية الإقتصاد المنزلى - جامعة المنوفية- 2011 م.
- 8 - صبحى حسين محمود محمد شعلان: " الجداريات الجصية الإسلامية فى العصر المملوكى بمصر "بين التقنية والترميم - رسالة دكتوراه غير منشورة - كلية الفنون التطبيقية - جامعة حلوان 2010 .
- 9- كريمة أحمد الحسين محمود عثمان: " بعنوان " أثر الدمج بين الأقمشة والجلود على بعض خواص الأداء الوظيفى والجمالى لملابس الأطفال" رسالة دكتوراه غير منشورة - كلية الإقتصاد المنزلى - جامعة المنوفية 2012.

- 10- منى سمير فتوح جميل-2016 بعنوان : "دراسة إمكانية فن التوليف فى إثراء تصميمات ملابس الأطفال فى مرحلة الطفولة المتأخرة" رسالة دكتوراه غير منشورة- كلية الإقتصاد المنزلى -جامعة المنوفية.
- 11- منى محمد سيد نصر: "وضع معايير لتفعيل العلاقة بين الموديل وإعداد النماذج باستخدام برنامج تعليمى" - رسالة دكتوراه- كلية الفنون التطبيقية جامعة حلوان-2010م.
- 12- محمد سيد أحمد قطب: " دور المسجد الأموى فى إزدهار العلوم والثقافة الإسلامية حتى نهاية العصر العباسى الأول" - رسالة ماجستير غير منشورة - كلية الآداب جامعة القاهرة - 2006م.
- 13- مفيد محمد بركة: "دراسة مقارنة فى تصميم وتخطيط قبة الصخرة مع دراسة تحليلية لمذلولات الشكل الهندسى وإرتباطه بالطابع المعمارى فى الحرم القدسى الشريف- رسالة ماجستير غير منشورة - كلية الهندسة - جامعة القاهرة 2007.
- 14- محمد على يوسف صالح الجرجاوى : "سينوغرافيا تصميم ايوان القبلة بمسجد السلطان حسن كمدخل لإثراء التصميمات الزخرفية"- رسالة دكتوراه غير منشورة - كلية التربية الفنية - جامعة حلوان 2015 .
- 15- هند عبد الملك مكى: " إرتباط نوع الخامة والأداء الوظيفى لملابس الأطفال بالجانب السيكولوجى" - رسالة ماجستير غير منشورة- كلية الإقتصاد المنزلى - جامعة المنوفية 1999م.

مراجع الكتب

- 16- ألفت يحيى حموده: " نظريات وقيم الجمال المعمارى " - الطبعة الثانية 1990م.
- 17- اسماعيل شوقى: " الفن والتصميم " - يوليه 1999، 1420هـ.
- 18- أحمد محمد زكى أحمد : "أثار مصر الإسلامية (1) دار المعرفة الإجتماعية- 1430هـ/2009م.
- 19- حسن عبد الوهاب: "تاريخ المساجد الأثرية فى القاهرة - الجزء الأول- 1993 م.
- 20- حسن عبد الوهاب: " تاريخ المساجد الأثرية فاروق الأول" - الجزء الأول- 2001 م.
- 21- عليا أحمد عابدين : " دراسة فى سيكولوجية الملابس " - دار الفكر العربى 1420هـ- 2000م
- 22- كفاية سليمان أحمد : " أسس تصميم الأزياء للنساء" - عالم الكتب القاهرة - طبعة أولى - 2007م.
- 23- محمود زين العابدين " عمارة المساجد العثمانية" - ط الأولى 2006م.

- 24- محمد ماجد عباس خلوصى : " عمارة المساجد تصميم وتاريخ وطرز وعناصر خمسة وثمانون مسجدا " -1998م.
- 25- وفاء حسن شافعي: "ملابس الأطفال من الولادة الى 12 سنة "احتياجات ملابسية وعناية " - الطبعة الثانية 1429 هـ -2009م.
- 26- ياسر محمد سهيل: " التصميم في مجالات الفنون التطبيقية والعمارة وأهمية استخدام الكمبيوتر في التصميم " - دار الكتاب الحديث -2013 م.
- 27- يحيى وزيري: " موسوعة عناصر العمارة الإسلامية " - مجلد 2- مكتبة مدبولي - طبعة ثانية- 2005.

المراجع الأجنبي

- 28- Jenkyn Jones Sue "Fashion design ,Laurence King Publishing -PP17-22. 2002.
- 29- Mary wolf- "fshion –the Good heart ,wilcox company Inc,Tinley park , -p204- 1998.

مراجع النت

- 30- <https://www.albayan.ae>
- 31- <http://www.acofps.com/vb/showthread.php?t=67453>
- 32- <http://www : ar.wikipedia.org wiki>
- 33- <http://www.palestine-info.com/arabic/alaqsa/aldaleel/qubatdaleel.htm>
- 34- <http:// arz .m.wikiPedia.org>
- <https:// fekra. Medie 8/10/2015>

Abstract

The study revolves around the possibility of benefiting from the Islamic architecture and its decoration in enriching the aesthetic values of children's clothing "Late Childhood from 10 to 13 years" through the development of clothing designs that combine the functional and aesthetic aspects and are suitable for wearing on different occasions. Fifteen designs were executed using Alfotoshob and then judging them (17) were specialized in the field of clothing and textile. These data were analyzed statistically and the results were extracted. The results resulted in the success of the designs in raising the aesthetic value of children's clothing in late childhood