

## تصميمات متعددة الاستخدام لملابس الفتيات من (6-9)

ا.م.د /إيناس عادل الفواخري<sup>1</sup> & د/ دعاء محمد سالم<sup>2</sup>

- 1- أستاذ الملابس والنسيج المساعد - قسم الاقتصاد المنزلي - كلية التربية النوعية جامعة كفر الشيخ  
2- مدرس الملابس والنسيج بقسم الاقتصاد المنزلي - كلية التربية النوعية جامعة المنصورة

## المخلص

تهدف الدراسة الحالية إلي الإهتمام بمظهر وأناقة الفتيات من خلال تصميم وتنفيذ ملابس للفتيات متعددة المظهر مع محاولة تخفيض التكاليف المنفقة على الملابس باستخدام أساليب تصميميه جديدة ومبتكرة ، من خلال إختلاف طريقة إرتدائها باستخدام بعض التقنيات البسيطة التي لا تحيطها قيود آلية كبيرة وذات إمكانيات متعددة مما يجعلها مدخلاً مشجعاً للابتكار والتجديد ، وذلك بهدف الحصول على أنماط فريدة تتسم بالمظهر الأنيق والمسايرة للعصر الحديث إلي جانب الإقتصاد في التكلفة ، حيث تعطيها مزيداً من التآلق وتبرز جمال ملابسهم مهما كان بسيطاً ، وتبعدهم عن الملل والرتابة الناتجة من استخدام نفس الملابس بشكل متكرر وإمكانية إضافة نتائج البحث إلي مقررات الملابس والنسيج، وإيجاد حلول تصميمية جديدة لملابس الفتيات .

تم إبتكار (10) تصميمات لملابس الفتيات متعددة المظهر الملابس وتم إختيار أفضل (5) تصميمات حسب معامل الإتفاق و تنفيذهم ، وإستخدام استباننتين للتقييم، الأولى تكونت من ثلاثة محاور للتقييم من قبل عدد من المتخصصين، والثانية للتقييم من قبل الفئة المستهدفة.

وقد أسفرت النتائج عن تحقيق المنتجات المنفذة درجة قبول ونجاح في ضوء متوسطات تقييم المتخصصين للجانب التصميمي، الوظيفي، والاقتصادي، ووجود فرق ذي دلالة إحصائياً عند مستوى (0.05) بين متوسطات محاور التقييم في ضوء متوسطات تقييم المتخصصين لمحاور التقييم (ككل)، كذلك أسفرت عن تحقيق المنتجات المنفذة درجة قبول ونجاح في ضوء متوسطات تقييم الفئة المستهدفة، كما توصلت الدراسة إلي وجود علاقة ارتباطية بين ترتيب المحكمين المتخصصين و الفئة المستهدفة للتصميمات المختارة لملابس الفتيات.

الكلمات المفتاحية: التصميم ، متعدد الاستخدام ، ملابس الأطفال .

## المقدمة و المشكلة البحثية

يعد فن تصميم أزياء الأطفال أحد الفنون التشكيلية التطبيقية التي تمثل نواه وعصب صناعة الملابس الجاهزة للأطفال لذا الاهتمام بخطوط تصميم ملابس الأطفال شيئاً جوهرياً حيث يتوقف ذلك على حصول الطفل على احتياجاته الصحية والنفسية والاجتماعية من خلال ملابسها، ويتميز

هذا الفن بالمرونة والتغير لما تفرضه خطوط الموضة ويحتاج إلي القدرة على الإبداع والإبتكار في إدراك ما يتاح المصمم من خامات وأدوات وأساليب فنية (سحر علي 2010) والاقتصاد في الأزياء يقاس بعدد مرات إرتدائها ، فالأزياء التي تستعمل مرات عديدة مع إستمرار موضتها ، تعتبر أكثر اقتصاداً من التي تستعمل مرات قليلة ، عكس الموضة المتطرفة التي تمر سريعاً ( إيهاب يحيى ، 2008).

ولكي تكون الملابس مناسبة للطفل لابد أن يتوفر فيها الذوق السليم والبساطة والتصميم المناسب لمسيرة الموضة وإعطاء حرية الحركة للطفل وأن تكون مناسبة للعمر الذي يعيشه الطفل (زهراء محمود، ٢٠١٤) ، وقد أثبتت الدراسات السابقة أن الملابس من العوامل التي تؤثر على النمو النفسي والعقلي وأيضاً على التنشئة الإجتماعية للطفل حيث يخرج إلي الحياة بطبيعة إنسانية مرنة يمكن تشكيلها في صور مختلفة طبقاً للبيئة التي يعيش فيها (رشا النحاس ، وآمال أحمد، ٢٠١٢)

إن ملابس الأطفال هي أحد المتطلبات الأساسية والتي تحتل جزء لا يستهان به من ميزانية الأسرة ، حيث يحتاج الأطفال إلي ملابس كثيرة ومتنوعة تتسم ببساطة التصميم وتتبع خطوط الموضة ، ولكن الظروف الاقتصادية المعاصرة لا تساعد على تحقيق ذلك، والأطفال بطبيعتهم يميلوا إلي التغير والتجديد ويقف غلاء أسعار الملابس الجاهزة حائلاً دون تنفيذ رغبتهم ،حيث إن الظروف الاقتصادية لأغلب الاسر المصرية لا تسمح لهم بالشراء ، أو يقتصر الشراء على قطعة ملبسيه واحدة أو اثنين على الأكثر.

وهذا ما دفع الباحثان إلي ضرورة مساعدة الفتيات في حل مشكلة تجديد مظهرهم

ويمكن صياغة مشكلة البحث في التساؤلات الآتية:

- ما إمكانية تجديد مظهر ملابس الفتيات باستخدام قطع ملبسية مبتكرة "متعددة الأوضاع ومتحركة"؟
- ما إمكانية إيجاد قطع ملبسية مناسبة لطبيعة الفتيات وسهولة الإرتداء وتختلف في شكلها باختلاف طريقة ارتدائها مما يجعل الفتيات تبدو بشكل متجدد دائماً ؟
- ما إمكانية تقليل الإنفاق على المظهر الملبسي للأطفال ؟

## أهداف البحث

- إبتكار تصميمات ملبسيه تختلف في شكلها تبعاً لاختلاف طريقة ارتدائها.
  - إبتكار مجموعة من الحلول التصميمية الملبسية التي تحتوى على أجزاء متحركة يمكن تثبيتها أو لبسها بطرق مختلفة مما يشعرنا بتعدد الملابس رغم كونه ملبس واحد.
  - مواجهة غلاء أسعار ملابس الفتيات الجاهزة بالتصميمات المقترحة.
  - تقييم (المتخصصين - الفتيات) في التصميمات الملبسية المنفذة.
  - ملاحقة التطورات التكنولوجية السريعة في العصر الحديث وما يتطلبه ذلك من اكتساب وتنمية مهارات جديدة في مجال تصميم ملابس الأطفال
- أهمية البحث : تتركز أهمية البحث في النقاط التالية:**

- ترشيد الإنفاق على ملابس الفتيات باستخدام المعالجات التصميمية المقترحة بالبحث.
- إيجاد حلول تصميمية مستحدثة لملايس الفتيات لتتناسب ملايسهم مع اكثر من مناسبة.
- ظهور الفتيات بمظهر أنيق و متجدد يومياً وغير مكلف مادياً.
- إفادة الهأويات لفن التصميم والحيائة بالتقنيات والفنون اليدوية المستخدمة بالبحث.
- إفادة الكليات والمعاهد المتخصصة في مجال الملابس والمنسوجات حيث يوفر لهم مرجع باللغة العربية عن كيفية إيجاد حلول تصميمية لملايس الفتيات.

## فروض البحث

- يوجد فرق ذو دلالة إحصائية بين التصميمات الابتكارية لملايس الفتيات في تحقيق الجانب الجمالي وفقاً لآراء المتخصصين.
- يوجد فرق ذو دلالة إحصائية بين التصميمات الابتكارية لملايس الفتيات في تحقيق الجانب الوظيفي وفقاً لآراء المتخصصين
- يوجد فرق ذو دلالة إحصائية بين التصميمات الابتكارية لملايس الفتيات في تحقيق جوانب التقييم (ككل) وفقاً لآراء المتخصصين
- يوجد فرق ذو دلالة إحصائية بين محاور تقييم التصميمات الابتكارية لملايس الفتيات وفقاً لآراء المتخصصين
- يوجد فرق ذو دلالة إحصائية بين التصميمات الابتكارية لملايس الفتيات في تحقيق جوانب التقييم (ككل) وفقاً لآراء المستخدمين

• توجد علاقة ارتباطية بين ترتيب المتخصصين وترتيب المستخدمات للتصميمات الابتكارية لملابس الفتيات

**منهج البحث :** يتبع هذا البحث المنهج التجريبي وكذلك المنهج الوصفي التحليلي لأن البحث قائم علي إستطلاع آراء المتخصصين الأكاديميين والفئة المستهدفة في التصميمات المقترحة لتحقيق أهداف البحث والوصول إلي نتائجه

## حدود البحث

يقتصر هذا البحث على:

- حدود مكانية: تم عمل الجزء التطبيقي بمعامل الملابس والنسيج بقسم الاقتصاد المنزلي بكلية التربية النوعية بجامعة كفر الشيخ.
- حدود زمانية: خلال العام الجامعي 2018/2017.
- حدود تطبيقية: تطبيق فن تصميم الأزياء على الملابس الخارجية للأطفال.
- حدود بشرية: العينة المستهدفة أطفال (بنات) تتفاوت أعمارهم من (6-9) سنة.

## عينة البحث

- عدد (10) تصميمات مقترحة من قبل الباحثتان للتصميمات المبتكرة لملابس الفتيات
- عدد (5) تصميمات منفذة لملابس الفتيات على أساس معامل الاتفاق والمنتجة بمتغيرات البحث.
- المتخصصون: عددهم (20) وهم السادة أعضاء هيئة التدريس المتخصصين بمجال الملابس والنسيج بجامعة مختلفة.
- المستهلكات: وعددهم (30) وهم أطفال بنات تتفاوت اعمارهم من (6 -9) سنه من فئات اجتماعيه مختلفة.

## أدوات البحث

- أدوات رسم وتصميم الأزياء.
- برامج الحاسب الآلي المتخصصة باستخدام برنامج (Paint)-(Photo shop)
- أدوات رسم الباترون.
- الباترون الاساسي للفستان
- أدوات القص وخامات الحياكة لتنفيذ التصميمات المقترحة.
- مقاييس التقدير لتحكيم التصميمات من قبل المتخصصين والفئة المستهدفة.

## ➤ مقياس التقدير الأول

الهدف منه تحكيم التصميمات المقترحة وعددها 10 تصميمات وكل تصميم يشمل أكثر من شكل وكان التحكيم قائم على أساس معامل الاتفاق حيث تم اختيار أفضل 5 تصميمات من التصميمات المقترحة تمهيدا لتنفيذهم وذلك من حيث مناسبتها لطبيعة الفتيات وتحقيقها للجانب الجمالي والوظيفي والاقتصادي .

## ➤ مقياس التقدير الثاني

الهدف منه تحكيم 5 تصميمات تم اختيارهم من المرحلة السابقة من قبل المتخصصين وذلك عن طريق تقييم كل تصميم على حدا من خلال ثلاث جوانب "جمالي، وظيفي، اقتصادي" وكذلك تقييم كل تصميم ككل .

## ➤ مقياس التقدير الثالث

الهدف منه تحكيم 5 تصميمات تم اختيارهم من المرحلة السابقة من قبل الفئة المستهدفة وذلك عن طريق تقييم كل تصميم على حدا من خلال ثلاث جوانب "جمالي، وظيفي، اقتصادي" وكذلك تقييم كل تصميم ككل .

## مصطلحات البحث :

**الملابس الخارجية:** هي تلك الأردية التي ترتدي خارج المنزل وفي المناسبات المختلفة طوال ساعات النهار أو الليل وعلى مدار السنة (شرين حسن محمود سعيد 2008).

**ملابس الأطفال:** هو تصميم مبتكر في خطوطه وألوانه ومساحاته وخاماته ، وهو العملية الكاملة لتخطيط ملابس أطفال بتصميمات معاصرة بشكل فني وعملي (مرام محمد عبدالكريم، 2017 )  
**الإبتكار :** هو قدرة الفرد على تجنب الروتين العادي أو الطرق التقليدية في التفكير مع إنتاج أصل جديد غير شائع ليتمكن تنفيذه وتحقيقه ويجب أن يكون التفكير هادفاً أو موجهاً لهدف معين ، وان يتضمن أنماطاً وتكوينات جديدة من المعلومات مستمدة من الخبرة السابقة ومن نقل المعلومات والعلاقات القديمة لمواقف جديدة ( صفاء محمد نعمان عبد الوهاب 2004 ).

**الباترون الأساسي:** هو ترجمة لقياسات الجسم متضمنة الاطوال والمحيطات وتنقل هذه القياسات على شكل مجموعة خطوط ومنحنيات تبعا للقياسات التي أخذت مسبقا ويمثل النموذج نصف الجسم الأيمن كما أنه يوضح كافة التفاصيل مثل خط الوسط- خط الجنب -خط الإرداف- التي من خلالها يمكن تصور أو تخيل أبعاد الجسم الثلاثة (الطول -العرض -العمق)(محمد علي وآخرون -2017)

**تصميم :** هو عملية تنظيم عناصر مرئية للهيئة الفنية ، والتصميم يرتبط بعناصر لازمة كالخط والشكل واللون والمساحة والضوء وملامس السطوح ، بحيث تتلاءم كلها لخدمة الشكل العام. هو عملية كاملة لتخطيط شكل ما ، وإنشائه بحيث يحقق الجانب الوظيفي ، وفي نفس الوقت يجلب السرور إلي النفس ، أي لإشباع حاجة الإنسان نفعياً وجمالياً في وقت واحد ( هدى السيد عبد العزيز 2008).

**القيم الوظيفية :** هي الفكرة التي تسبق عملية التصميم بمعنى ان يتم التصميم على أساس حسن الوظيفة. (غادة عبد القادر - شيماء شطارة 2015)

**تصميم الأزياء :**توظيف العناصر المستخدمة في عملية التصميم لتحقيق غايات جمالية ونفعية ، حيث إن الأزياء تتغير بسرعة ولذلك يجب تجنب التصميمات الرتيبة والغير مطلوبة ، والمصمم الماهر يحاول أن يتوقع الاتجاهات الحديثة وأن يرتفع بموديلاته عن من حوله ( هدى السيد عبد العزيز 2008).

**القيم الجمالية:** هي قيمة ثرية متسعة المجال متعددة الخصائص والسمات وهي مرتبطة بالتراث والوعي الاجتماعي والمستوي الثقافي والنضج النفسي كما أنها متعددة الأبعاد وفقاً لمستوي رؤيه المتلقي ، قد تحقق للبعض لذة وامتعة وقد تمثل للأخرين احتياجاً ضرورياً يصله بالأخرين في كل صورة ،ويمكن القول ببساطة أن القيمة الجمالية تكمن في تلك العلاقة التي يشترك فيها المتذوق مع البيئة الجيدة عن وعي وقصد (دعاء عبد المجيد 2009)

#### الطريقة والإجراءات :

للوصول إلي حل لمشكلة تجديد مظهر الفتيات مع الحد من الإنفاق على مظهرهم وذلك بمعالجات تصميميه جديدة ومبتكرة والتي تشتمل على الأفكار الابتكارية والتقنيات سواء كانت يدوية أو ميكانيكية التي يمكن إجرائها على التصميم الملبسي للأطفال ليبدو بصورة أجمل بدون إعاقة لوظيفة القطعة الملبسية بل قد يجعلها متعددة الوظائف والاستخدامات مما يزيد ويرفع من قيمتها الوظيفية والاقتصادية والجمالية.

• وهذا النوع من المعالجة له إتجاهين : إتجاه يهدف إلي عمل تصميم وظيفي لا يؤثر على التصميم البنائي أو الزخرفي بل يضيف للتصميم من الناحية الوظيفية وذلك بجعل الملبس متعدد المظهر والإستخدام رغم كونه ملبس واحد عن طريق :

- مرونة التصميم وما يحمله من تفاصيل سحرية.
- التنوع في استخدام أساليب التثبيت المختلفة

• و الإتجاه الثاني يهدف إلي عمل تصميم زخرفي لا يؤثر على التصميم البنائي أو الوظيفي بل يضيف للتصميم ناحية زخرفيه وجمالية .



## الدراسات السابقة:

دراسة (ايهاب فاضل ابو موسى ،إسلام عبد المنعم حسين ، 2010) هدفت الدراسة إلي مواجهة أثر الهجوم الثقافي والتأثر بالثقافة الغربية من خلال الأفلام الكرتونية والألعاب الإلكترونية المتوفرة على أجهزة الحاسب الآلي والتلفزيون وأظهرت النتائج الحاجة الملحة إلي ضرورة تقديم ملابس للأطفال تنطلق من التراث المصري وتحاكي الثقافة المعاصرة.

دراسة (غادة عبدالفتاح عبدالرحمن ، 2012) هدفت الدراسة إلي محاولة إلقاء الضوء على إمكانية الاستفادة من جماليات في الكروشية اليدوي والتريكو الآلي والتطريز الآلي لإثراء القيم الجمالية لملابس أطفال مرحلة الطفولة الوسطى (6-9 سنوات). بالإضافة إلي تفعيل دور الصناعات الصغيرة ومساعدتها في استخدام التقنيات المختلفة المستخدمة في البحث بهدف الإفادة منها في مجال سوق العمل. ولقد تم استخدام كلا مما يأتي: ثلاث أنواع من الأقمشة وهي (القطن - الجبردين - الجينز) لعمل 9 فساتين للأطفال لتناسب مرحلة الطفولة الوسطى (6-9 سنوات) وذلك باستخدام ثلاث أنواع من التقنيات وهي (الكروشية اليدوي - التريكو الآلي - التطريز الآلي) حيث اعتمد البحث على المنهج الوصفي التحليلي والتطبيقي وكانت أدوات البحث عبارة عن الاستبانة للتعرف على آراء السادة المحكمين في التصميمات المنفذة للمحاور الأربعة وهي: المحور الأول(مدى تحقيق أسس وعناصر التصميم) المحور الثاني(مدى تحقيق جودة الأداء) المحور الثالث(مدى تحقيق التميز في تنفيذ التقنية) المحور الرابع(مدى مساهمة التقنية المستخدمة مع الموضة والمجتمع). وكان من أهم النتائج التي تم التوصل إليها: حصول التصميم الثامن على أعلى جودة ممكنة بنسبة 90.56% وذلك بالنسبة لباقي التصميمات, وكذلك حصول التصميم الثاني بمعامل الجودة 90.14%, بينما حصل التصميم الخامس على أقل جودة ممكنة.

دراسة (أمل محمد الفيومي ،رضوى رجب، 2014) هدفت الدراسة إلي محاولة الاستفادة من أسلوب الوبيرة في استحداث ابليكات لملابس الأطفال ومكملاتها كإحدى الطرق لمواجهة متطلبات السوق وتوصلت الدراسة إلي استحداث وحدات مبتكرة ومنفذة بتقنيات الابليك كإضافة جمالية لملابس الأطفال لدعم المشروعات الصغيرة وفتح أسواق جديدة.

دراسة (رحاب محمد علي إسماعيل، صفاء محمد جمال إبراهيم ، 2015)هدفت الدراسة إلي دراسة وافية لبعض المنمنمات بهدف ابتكار تصميمات تصلح كقصص أطفال يتم وضعها على الملابس لما لها من تأثير قوى على الأطفال قد يساعد في تثقيف الطفل وتوعيته ببعض من قصص التراث والقيم وما تحمله من معانى وذلك من خلال ذلك الفكر والتي تم تنفيذها بأسلوب

يساعد على جذب الفئة المستهدفة مرحلة الطفولة المبكرة(، حيث تم تصميم استمارة) استبيان ( للمحكمين لتحكيم مدى جودة تلك المنتجات، بالإضافة إلي إجراء) استبيان (آخر موجه للأمهات لمعرفة مدى رضا الأمهات عن تلك المنتجات، وتوصل البحث إلي أن أفضل تصميم بالنسبة لجميع التصميمات المقترحة التي تم تنفيذها جميعاً هو التصميم الأول لقصة الناسك والخروف بمعامل جودة ٥,٩٠ ٪ بينما كان التصميم الرابع لقصة القرد والغليم هو الأقل بالنسبة لجميع التصميمات المنفذة جميعاً بمعامل جودة ٧٠ ٪ وذلك من قبل آراء السادة المحكمين المتخصصين.

**دراسة (عمرو جمال الدين حسونة - نسرين عبد الوهاب المليجي 2015)** هدفت الدراسة إلي دراسة بعض معايير عمل العلامة التجارية في تصميم ملابس الأطفال، ونظرا لثراء هذا الموضوع وتنوع وتعدد مراحل الدراسة فسيتم تناوله على جزئين، حيث يهتم هذا الجزء بعرض مواصفات العلامة التجارية، على أساس علمي، وإبتكار علامة تجارية لملايس الأطفال وفق المعايير المقترحة في هذا الشأن، من خلال تحليل للعوامل، المتشابهة للوصول للعلامة الناجحة تجاريا. عرض وتحليل لنماذج من التصميمات التي تم تنفيذها، على أن يتم تناول آليات، وخطوات تصميم الموضة والتنفيذ والتسويق في الجزء الثاني. وأشارت النتائج إلي عرض مواصفات العلامة التجارية وأهميتها وخصائصها في صناعة ملابس الأطفال، ابتكار وتطبيق، عمل العلامة التجارية على منتجات من ملابس الأطفال وفق المعايير المقترحة، كما أمكن تصميم وتنفيذ وتسويق مجموعة، من ملابس الأطفال بهذه العلامة التجارية. وأوصى البحث بدراسة آليات انتقاء المدخلات والعمليات القادرة على الوفاء باحتياجات المنتج، ووضع آليات التسعير الملائمة لنوعية العميل.

**دراسة ( عماد الدين سيد ، راندا محمد ، 2017)** هدفت الدراسة إلي تحديد مدى مناسبة الزخارف الفنية المستخدمة للأطفال من وجهة نظر المتخصصين وافترض البحث وجود فروق ذات دلالة إحصائية بين المنتجات المنفذة من حيث الجانب الشكلي و الجانب التقني بالإضافة إلي تحقيق الجانب التعليمي وتوصلت نتائج البحث إلي وجود فروق ذات دلالة إحصائية بين المنتجات من حيث الجانب الشكلي حيث حصلت المنتجات الأفضل في الجانب الشكلي على أعلى تقييمات وفقاً لآراء المتخصصين وأيضاً وجود فروق ذات دلالة إحصائية بين المنتجات في تحقيق الجانب التقني وفقاً لآراء المتخصصين بالإضافة إلي وجود فروق ذات دلالة إحصائية بين المنتجات في تحقيق الجانب التعليمي حيث حصلت المنتجات الأفضل في هذا المحور على أعلى تقييمات وفقاً لآراء المتخصصين .



**دراسة (رشا وجدي خليل ، 2017)** هدفت الدراسة إلي الإستفادة من فلسفة المدرسة المستقبلية في تطبيق مفهوم البعد الرابع بتصميم الأزياء، والتعرف على إتجاهات مصممي الأزياء العالميين في تطبيق مفهوم البعد الرابع بتصميماتهم. وذلك بهدف إبتكار تصميمات ملابسية بمفهوم البعد الرابع مستلهمة من الإتجاه المستقبلي ومواكبة لخطوط الموضة العالمية وتوظف لأزياء افلام الخيال العلمي. وتوصل البحث للنتائج من خلال إبتكار 12 تصميم ملابس للفتيات، ثم إعداد إستبيان موجه للمتخصصين في مجال الملابس لتقييم التصميمات في تحقيقها لمفهوم البعد الرابع، وبعمل التحليلات الإحصائية ببرنامج الحزم الإحصائية، أظهرت النتائج افضل 9 تصميمات على التوالي حققت أعلى متوسط حسابي وبالتالي حققت مفهوم البعد الرابع في التصميم.

**دراسة (رحاب محمد علي ، 2017)** هدفت الدراسة إلي بناء وحدة تعليمية لتنمية معارف ومهارات طالبات الفرقة الثانية لقسم الاقتصاد المنزلي بمقرر نماذج تصميم وتنفيذ ملابس الأطفال للعام الجامعي 2016-2017 لقياس مدى فاعلية الوحدة التعليمية على تنمية المعارف والمهارات ومحاوله ربط المناهج باحتياجات الأطفال

**دراسة (عادل الهندأوي- هيام الغزالي - رانيا حمودة - الشيماء المراسي، 2017 )** هدفت الدراسة إلي الإستفادة من الكائنات البحرية كمصدر لتصميم ملابس الأطفال وتم إعداد 15 تصميم مبتكر لملابس الأطفال مستوحاه من الكائنات البحرية لإثراء القيم الجمالية وزيادة القدرة التنافسية لهذه الملابس وتم تقييمهم من خلال ثلاثة محاور (جانبا تصميمي -جانبا ابتكاري - جانب جمالي ووظيفي) وتوصلت نتائج التحليل الإحصائي أن أفضل التصميمات هو التصميم الرابع

**دراسة (إيناس موسى، 2018)** هدفت الدراسة إلي إبراز تأثير الدور الجمالي للوردات ثلاثية الأبعاد في إبداعات مصممي الأزياء والإستفادة من طرق عمل الوردات ثلاثية الأبعاد لإبراز فكرة التصميم وإيجاد صياغات تصميمية جديدة لفساتين الأطفال بأسلوب الحياكة الراقية، وتم استخدام خامات الشيفون والأورجانزا والتل والستان لعمل وردات مجسمة زخرفية لتصميم 15 فستان طفلة وتوصلت النتائج الاحصائية التي تمت من قبل المحكمين لاختيار 11 تصميم لفساتين الأطفال التي حصلت على المراكز الأولى بين مجمل التصميمات

**دراسة (منى الفرماوي - صافيناز النبوي ، 2018)** هدفت الدراسة إلي الإستفادة من فن التوليف بين الاقمشة المختلفة بإستخدام أسلوب الأبليك في إنتاج فستان الطفلة وذلك من خلال تنفيذ عدد 10 فساتين متنوعة معتمدة على فن التوليف بإستخدام قماش الجينز كخامة أساسية مع أقمشة أخرى مثل ( القطن والجلد والقטיפه والتل والجوخ والجبيير والشيفون والأورجانزا ) كخامات أساسية

للتوليف مع بعض الخامات المساعدة مثل (الإكسسورات - الفرو - خيوط التطريز) كوسيلة لإثراء فستان الطفلة في مرحلة الطفولة المبكرة 2-6 سنوات وتم تحكيم المنتجات وجاءت نتائج البحث محققة لفروضه من حيث إثراء فستان الطفلة وإضافة قيمة جمالية باستخدام فن التوليف والمساهمة في خدمة المشروعات الصغيرة.

### ومما سبق يتضح أن:

1- الدراسات السابقة تتفق مع الدراسة الحالية في أهمية الابتكار والتجديد في تصميم وتنفيذ ملابس الأطفال لما له من دور كبير في بناء شخصية الأطفال.

2- الدراسة الحالية تختلف في الحلول التصميمية المقترحة لجعل الملابس الواحد يبدو في أكثر من مظهر ملبسي مما يثري القيم الجمالية والوظيفية والإقتصادية للملابس المبتكرة .

### أولاً: الإطار النظري

الإنطلاق نحو العالمية تبدأ بفكرة بسيطة وتحويلها إلي كل ما هو جديد ذو قيمة عالية ،ولابد من إيجاد صياغات تصميمية جديدة وخصوصاً في مرحلة الطفولة فهي من أهم مراحل تكوين شخصية الفرد والتي تمثل البذرة الأولى في بناء شخصيته ،فإن الإبداع والابتكار في طرق تصميم وزخرفة الفساتين بأسلوب الحياكة الراقية من الامور التي يترتب عليها توفير تقنيات خاصة يجب توافرها حتى تكتمل العناصر المهمة لنجاح التصميم (إيناس موسى 2018).

وتعتبر دراسة الطفولة والاهتمام بها من أهم المعايير التي يقاس بها تقدم المجتمع ورقية، إذ أن الإهتمام بالطفولة هو في الواقع إهتمام بمستقبل الامة كلها ،فالطفل يتأثر تأثراً كبيراً بكل ما يحيط به ومن أهم ما يتأثر به ملابسه ،لذلك يجب الإهتمام بتطوير الأقمشة والملابس لتناسب الأغراض الوظيفية والجمالية بما يتلاءم مع طبيعة الطفل (حاتم ادريس ،عادل الهندأوي ،السيد النشار 2006م)

وزاد الإهتمام في مصر بدراسات الطفل في السنوات الاخيرة ،وأصبح الطفل هو محور الإرتكاز ومحل الإهتمام وله الأولوية في كل أعمال الدولة (رانيا يوسف حسن 2010) وتلعب الملابس دوراً هاماً في حياة الطفل حيث أنه المصدر الأول الذي يستمد منه عادات وتقاليد المجتمع ويتعلم عن طريقها الدرس الأول عن التعاون ومشاركته للآخرين ويكسب ثقته في نفسه لذلك أصبح الإهتمام بملابس الأطفال مطلب حيوي وعلماً مدروساً يتم من خلاله إشباع إحتياجات الطفل وفقاً لمتطلبات كل مرحلة من مراحل نموه ،فالملبس المريح يعتبر أحد العناصر التي تساعد في سير عملية النمو

بطريقة سوية ،ويعتبر نوع الخامة له الدور الأكبر في تحديد خواص الأقمشة وخاصة في مرحلة الطفولة المبكرة (ايريني سمير – ولاء زين 2017)

**مفهوم التصميم :** هو إبتكار أو إبداع أشياء جميلة ونافعة للإنسان و هو تلك العملية الكاملة لتخطيط شكل شئ ما وإنشائه بطريقة ليست مرضيه من الناحية الوظيفية أو النفعية فحسب ، ولكنها تجلب السرور والفرحة إلي النفس أيضا . (هالة محمد سليمان ، 2009 )

**التصميم الجيد :** هو الشكل المبتكر الذي يحقق الغرض منه بمعنى أنه قد تم تنظيم أجزائه بخامات مناسبة أحسن إستعمالها ويمكن الحكم على تصميم الزي الجيد من خلال توافر ثلاث شروط أساسية هي :

- 1- أن يكون الزي ملائماً لوظيفته.
- 2- أن يكون جيداً في بنائه وتكوينه وتنظيمه.
- 3- أن يكون مزخرفاً بطريقة مناسبة ومقبولة. (علية عابدين 2002).

#### أهمية الملابس

ظهرت قيمة الملابس منذ زمن بعيد ،فالملابس هي العامل الرئيسي في تحديد أناقة الشخص أو جاذبيته التي يتمتع بها ،والملبس الأنيق الجذاب يمكن أن يؤثر في الآخرين ويساعد على إنجاز مهمة صاحبه ويقوي من علاقاته الإجتماعية ،فالملابس ما هي إلا تعبير عن فردية الإنسان وذاته وقيمه وأسلوبه في الحياة. (نجاه محمد بأوزير ، 1998م)

#### أهمية الملابس بالنسبة للأطفال:

نوعية الثياب وملاءمتها وحجمها ومتانتها ومقاسها وراحتها ونظافتها والاعتناء بها عادة ما تكون أموراً هامة للأمهات وليس لأطفالهن . ففكرة أن الثوب لا يهم الطفل الصغير . فالأطفال لا يدركون إذا ما كانت ملابسهم غالية أو محدودة الثمن فما يهمهم هو أن يكون الثوب محبوباً في حد ذاته بصرف النظر عن مصدره . (علية عابدين 2002)

#### الاحتياجات الملبسية لمرحلة الطفولة الوسطى :

يفضل الطفل في هذه المرحلة ألا يكون موضع إنتباه غير ملائم ،فهو يفضل أن يرتدي ثياباً مشابهة لثياب أقرانه لئلا يتعرض لسخريتهم التي تسبب له العزلة والإنسحاب من الجماعة ،كما أنهم يميلون للألوان الزاهية في الملابس فالملابس تقوم بدور هام في حياته حيث تؤثر في مزاجه وسلوكه ،فإذا كانت لائقة وجذابة يحصل على مكانة أعلى في الجماعة.(علية عابدين 2002)

### متطلبات أقمشة الأطفال الوظيفية:

إن التصميم الوظيفي لأقمشة ملابس الأطفال يجب أن يتوافر فيها الخواص التالية: سهولة الإستعمال وهي تتمثل في ( مقاومة الكرمشة - الإحتفاظ بالشكل العام - ثبات الأبعاد عند الغسيل ، قوة التحمل أو زيادة العمر الإستهلاكي)، الراحة في الإستعمال وهي تتمثل في ( توفير الإحساس بالدفع - توفير نفاذية الهواء وإمتصاص العرق )، إختيار التركيب البنائية الممتدة من كلا الاتجاهين للمنسوج والتي تؤثر على ملمس القماش والذي أحياناً يتسبب عنه شعور الطفل بالوخز (حسن سليمان رحمة ، مرفت عبدالفتاح ابو العنين 2004 )

### ثانياً: الجانب التطبيقي

#### إجراءات البحث

- 1- تصميم 10 تصميمات لملابس الفتيات تمتاز بتعدد مظهرها للفئة العمرية من 6-9 سنة .
  - 2- تصميم استمارة تحكيم (1) للتصميمات المقترحة لاختيار افضل 5 تصميمات على أساس معامل الاتفاق تمهيدا لتنفيذهم.
  - 3- رسم باترون كل موديل على حدي وشراء الخامات اللازمة .
  - 4- فرد القماش وتعشيق الباترون واجراء عملية القص بعد اخذ سماحات الحياكة .
  - 5- تجميع قطع الباترون واجراء حياكة الوصلات المناسبة ، واجراء عمليات التشطيب النهائي
  - 6- تحكيم الموديلات المنفذة من قبل المتخصصين من خلال استمارة التحكيم(2) والتي تشمل محاور تقييم للجانب الوظيفي والجمالي والاقتصادي.
  - 7- تحكيم الموديلات المنفذة والفئة المستهدفة من خلال استمارة التحكيم (3)
  - 8- معالجة النتائج إحصائياً للتحقق من فروض الدراسة.
- أ- التصميمات المقترحة:

جدول (1) التصميمات المقترحة لملابس الفتيات من (6-9)

المظهر الملبسي الثاني	المظهر الملبسي الأول	م
		<p><b>التصميم الأول</b></p> <p>يتكون من فستان الجزء السفلي منه بطبقتين يمكن إسدال الطبقتين فيعطي المظهر الملبسي الأول، أو ذم ورفع الطبقة السفلية للأعلى حتى خط الوسط فيعطي المظهر الملبسي الثاني كفستان قصير لطول الركبة</p>
		<p><b>التصميم الثاني</b></p> <p>يتكون من قطعتين سالبيت وجونلة عند إرتدائهما معاً يعطي المظهر الملبسي الأول ويبدو كأنه فستان، وعند إرتداء السالوبيت وحده يعطي المظهر الملبسي الثاني</p>
		<p><b>التصميم الثالث</b></p> <p>يتكون من ثلاث قطع فستان قصير وجونلة وبولي رو عند إرتداء الفستان وحده يعطي المظهر الملبسي الأول، وعند ارتداء الجونلة والبوليو رو فوق الفستان يعطي المظهر الملبسي الثاني</p>
		<p><b>التصميم الرابع</b></p> <p>يتكون من ثلاث قطع وهم توب وجونلتين بلونين مختلفتين واحداهما بها قصات طويلة يمكن فتحها كلياً أو جزئياً لتظهر لون الجونلة السفلية لتعطي المظهر الملبسي الأول، أو غلقها تماماً لتعطي الجونلة العلوية لونها فتبدو بالمظهر الملبسي الثاني.</p>



		<p><b>التصميم الخامس</b> يتكون التصميم من قطعتين سالوبيت طويل وذيل من التل والجيبير عند إرتدائهما معاً يعطي المظهر الملبسي الأول (مظهر ملابس السواريه)،ويمكن الاستغناء عن الذيل المنفصل فيعطي المظهر الملبسي الثاني مظهر ملابس الكاجوال</p>
		<p><b>التصميم السادس</b> يتكون التصميم من ثلاثة قطع وهم (توب ،جونلة قصيرة ،جونلة طويلة) إرتداء التوب مع الجونلة القصيرة يعطي المظهر الملبسي الأول وعند ارتداء الجونلة الطويلة تعطي المظهر الملبسي الثاني (مظهر ملابس السواريه)</p>
		<p><b>التصميم السابع</b> يتكون التصميم من قطعتين فستان قصير بدون اكمام والقطعة الثانية طويلة باكمام وتكون من قماش شبكية بحيث عند ارتدائه يشف ويظهر الفستان الأول</p>
		<p><b>التصميم الثامن</b> يتكون التصميم من قطعتين فستان بسيط بحملات كتف والقطعة الثانية بكثف واحد والفستان بخط وسط وذيل ويتميز بمظهر ملابس السواريه يمكن ارتدائهما معا "أو يمكن الاستغناء عن القطعة العلوية ليبدو التصميم في مظهره الملبسي الكاجوال.</p>
		<p><b>التصميم التاسع</b> يتكون من قطعتين فستان طوله للركبة وجونلة كلوش طبقتين يمكن تثبيتها على خط وسط الفستان فتعطي المظهر الملبسي الأول ويمكن الإستغناء عنها فتعطي المظهر الملبسي الثاني.</p>

إيناس عادل الفواخري & دعاء محمد سالمنا

		<p><b>التصميم العاشر</b> يتكون التصميم من ثلاث قطع توب وجونلة وشورت يمكن إرتدائهم جميعا فيعطي المظهر الملبسي الأول أو يمكن الإستغناء عن الجونلة فيبدو لنا التصميم بالمظهر الملبسي الثاني.</p>
---	---	---

ب- تصميم إستمارة الإستبيان لتقييم تصميمات ملابس الفتيات المقترحة:

**معامل اتفاق السادة المتخصصين علي التصميمات المقترحة**

تم حساب معامل اتفاق المتخصصين علي التصميمات البالغ عددها (10) تصميم لإختيار أفضل (5) تصميمات تمهيداً لتنفيذها كما هو موضح بالجدول التالي:

جدول (2) معامل اتفاق السادة المتخصصين علي التصميمات المقترحة				
التصميم	عدد مرات الاتفاق	عدد مرات عدم الاتفاق	معامل الاتفاق	التصميمات المستبعدة
1	18	2	90%	
2	16	4	80%	✓
3	18	2	90%	
4	19	1	95%	
5	2	18	10%	✓
6	18	2	90%	
7	4	16	20%	✓
8	3	17	15%	✓
9	4	16	20%	✓
10	19	1	95%	

استخدمت الباحثتان طريقة إتفاق المتخصصين البالغ عددهم (20) محكمين في حساب ثبات الملاحظين لتحديد التصميمات التي يتم تنفيذها بشرط أن يسجل كل منهم ملاحظاته مستقلا عن الآخر، وتم تحديد عدد مرات الاتفاق بين المتخصصين باستخدام معادلة كوبر

Cooper

نسبة الاتفاق = (عدد مرات الاتفاق / (عدد مرات الاتفاق + عدد مرات عدم الاتفاق)) × 100، وكانت نسبة الاتفاق بين المتخصصين تتراوح بين (10%، 100%)، وهي نسب اتفاق تتراوح بين منخفضة ومتوسطة وعالية وبالتالي تم اختيار أعلي (5) تصميمات من كل مجموعة كما هو موضح بالجدول التالي.

جدول (3) التصميمات المختارة في ضوء أعلي معامل اتفاق السادة المتخصصين

التصميم	عدد مرات الاتفاق	عدد مرات عدم الاتفاق	معامل الاتفاق	التصميمات المستبعدة
1	18	2	90%	
3	18	2	90%	
4	19	1	95%	
6	18	2	90%	
10	19	1	95%	

### ج- التصميمات المنفذة

#### توصيف الموديل الأول

هذا الموديل يتكون من قطعة واحدة، وتعتمد فكرة الموديل على وجود شريط داخل ثنية ذيل الفستان يمكن ذمه وربطه على خط وسط الفستان وبذلك يعطي مظهر ملبسي الفستان القصير، أو تركة مفتوحة فيعطي مظهر ملبسي اخر وهو الفستان الطويل.



### توصيف الموديل الثاني

هذا الموديل يتكون من 3 قطع وهم ( فستان قصير ،جونلة كلوش بديل ،بولي رو ) ،وتعتمد فكرة الموديل على انه يجمع بين مظهر الملابس السهرة - الكاجوال ،حيث ان القطعة الملابسية الاساسية فستان ضيق اسود مطرز على الصدر باللؤلؤ الابيض يعطي مظهر الكاجوال للحصول على مظهر ملبسي للسهرة ترتدى الجونلة والبولي رو فوق الفستان.



### توصيف الموديل الثالث:

هذا الموديل يتكون من 3 قطع وهم (توب ،جونلة سمراء ،جونلة حمراء)، وتعتمد فكرة الموديل على أنه يتغير المظهر الملبسي من خلال القطعة السفلية حيث أن الجونلة الأساسية من خامة التل حمراء اللون قصة الكلوش ،الجونلة الثانية من قماش الستان ذات قصات طولية مركب عليها حابكات منزلفة حيث يمكن غلق القصات كلياً أو جزئياً أو فتحها تماماً .



توصيف الموديل الرابع:

هذا الموديل يتكون من 4 قطع وهم (توب دانتيل ابيض ،جونلة قصيرة ضيقة حمراء ،جونلة طويلة من التل الاحمر ، معصم ذراع)، وتعتمد فكرة الموديل على أنه يجمع بين المظهر الملبسي الكاجوال والسواريه، حيث يكون المظهر الملبسي الكاجوال بارتداء القطعة الأولى والثانية وللحصول على المظهر الملبسي السواريه بأن ترتدي القطع الملبسية الاخرى مع الأولى.



توصيف الموديل الخامس:

هذا الموديل يتكون من 3 قطع وهم (توب ،شورت ، جونلة ) ، وتعتمد فكرة الموديل على أن يعطي مظهرين ملبسين لملابس الكاجوال ، حيث بإرتداء القطعة الأولى على الثانية يعطي مظهر ،وبإرتداء القطعة الثالثة فوق الثانية أو بدلا منها يعطي مظهر ملبسي آخر.





د- تصميم استمارة استبيان لتقييم ملابس الفتيات المنفذة من قبل المحكمين المتخصصين والفئة والمستهدفه.

### أولاً: استبيان تقييم المتخصصين للتصميمات المنفذة

قامت الباحثتان بإعداد استبيان موجه للمتخصصين بمجال الملابس والنسيج - لتحكيم تصميمات إبتكارية لملابس الفتيات، وأشتمل الإستبيان علي تقييم (5) تصميمات تم إختيارهم في ضوء معامل الإتفاق من (10) تصميمات وأشتمل الإستبيان علي ثلاث محاور:

المحور الأول: تحقيق الجانب الجمالي وتتضمن (5) عبارات.

المحور الثاني: تحقيق الجانب الوظيفي وتتضمن (5) عبارات.

المحور الثالث: تحقيق الجانب الاقتصادي وتتضمن (5) عبارات.

وقد أستخدم ميزان تقدير ثلاثي المستويات بحيث تعطي الإجابة مناسب (ثلاث درجات) ومناسب إلي حد ما (درجتين)، غير مناسب (درجة واحدة)، وكانت درجة المحور الأول (15) درجة، والمحور الثاني (15) درجة، والمحور الثالث (15)، وكانت الدرجة الكلية للإستبيان (45) درجة

### صدق محتوى الاستبيان: صدق المتخصصين:

وللتحقق من صدق محتوى الاستبيان تم عرضه في صورته المبدئية علي مجموعة من المتخصصين من أساتذة التخصص بمجال الملابس والنسيج، وبلغ عددهم 20 "ملحق رقم 1" وذلك للحكم علي مدي مناسبة كل عبارة للمحور الخاص به، وكذلك صياغة العبارات وتحديد وأضافة أي عبارات مقترحة، وقد تم التعديل بناء علي آراء المتخصصين، ليصبح الشكل النهائي لها "ملحق 2"

### الصدق باستخدام الاتساق الداخلي بين الدرجة الكلية لكل محور والدرجة الكلية للاستبيان:

تم حساب الصدق باستخدام الاتساق الداخلي وذلك بحساب معامل الارتباط (معامل ارتباط بيرسون) بين الدرجة الكلية لكل محور (تحقيق الجانب الجمالي ، تحقيق الجانب الوظيفي ، تحقيق الجانب الاقتصادي) والدرجة الكلية للاستبيان، والجدول التالي يوضح ذلك:

### جدول (5) قيم معاملات الارتباط بين درجة كل محور ودرجة الاستبيان

الارتباط	المحور
**0.75	الثاني: تحقيق الجانب الوظيفي
**0.78	الثالث: تحقيق الجانب الجمالي
**0.82	الرابع: تحقيق الجانب الاقتصادي

\*\*دالة عند مستوى 0.01

يتضح من الجدول السابق أن معاملات الارتباط كلها دالة عند مستوى (0.01)، ومن ثم يمكن القول أن هناك اتساقاً داخلياً بين المحاور المكونة لهذا الاستبيان، كما أنه يقيس بالفعل ما وضع لقياسه، مما يدل على صدق وتجانس محاور الاستبيان.

### ثبات الاستبيان

وتم حساب الثبات عن طريق معامل ألفا كرونباخ Alpha Cronbach

جدول (6) قيم معامل الثبات لمحاور الاستبيان

معامل ألفا	
**0.845	الثاني: تحقيق الجانب الوظيفي
**0.820	الثالث: تحقيق الجانب الجمالي
**0.837	الرابع: تحقيق الجانب الاقتصادي
**0.834	ثبات الاستبيان ككل

\*\*دالة عند مستوى 0.01

يتضح من الجدول السابق أن جميع قيم معامل ألفا كرونباخ Alpha Cronbach دالة عند مستوى (0.01) مما يدل على ثبات الاستبيان.

**ثانياً: استبيان تقييم المستخدمات (الفئة المستهدفة) لتصميمات ابتكارية لملابس الفتيات وعدددهم (30):**

قامت الباحثتان بإعداد استبيان لاستطلاع رأي المستخدمات في تصميمات ابتكارية لملابس الفتيات، واشتمل الاستبيان على تقييم (10) عبارات، وقد استخدم ميزان تقدير ثلاثي المستويات بحيث تعطي الاجابة ملائم علي (ثلاث درجات) وملائم إلي حد ما (درجتين)، وغير ملائم (درجة واحدة)، وكانت الدرجة الكلية للاستبيان (30) درجة

**صدق محتوى الاستبيان: صدق المتخصصين:**

تم عرضه في صورته المبدئية علي مجموعة من المتخصصين من أساتذة التخصص بمجال الملابس والنسيج، وبلغ عدددهم 20 "ملحق رقم 1" وذلك لأبداء الرأي في محتواه ومدى توافر النقاط التالية: صياغة العبارات ومدى صلاحيتها للحكم علي التصميمات المنفذة.

**الصدق باستخدام الاتساق الداخلي بين درجة كل عبارة والدرجة الكلية للاستبيان:**

تم حساب الصدق باستخدام الاتساق الداخلي وذلك بحساب معامل الارتباط (معامل ارتباط بيرسون) بين درجة كل عبارة، والدرجة الكلية للاستبيان، والجدول التالي يوضح ذلك:

إيناس عادل الفواخري & دعاء محمد سالم

جدول (7) قيم معاملات الارتباط بين درجة كل عبارة ودرجة الاستبيان

الارتباط	العبارة
**0.713	1
**0.702	2
**0.724	3
**0.874	4
**0.716	5
**0.877	6
**0.827	7
**0.721	8
**0.703	9
**0.712	10

\*\*دالة عند مستوي 0.01

يكشف الجدول السابق أن معاملات الارتباط كلها دالة عند مستوي (0.01) ، ومن ثم يمكن القول أن هناك اتساقاً داخلياً بين العبارات المكونة لهذا الاستبيان، كما انه يقىس بالفعل ما وضع لقياسه، مما يدل علي صدق وتجانس محاور الاستبيان.

ثبات الاستبيان: وتم حساب الثبات عن طريق:

1- معامل ألفا كرونباخ Alpha Cronbach

2- طريقة التجزئة النصفية Split – half

جدول (8) قيم معامل الثبات لمحاور الاستبيان

معامل ألفا	التجزئة النصفية
0.712	0.802 - 0.792
ثبات الاستبيان ككل	

تم حساب ثبات الاستبيان بمعامل ارتباط ألفا فكانت قيمته 0.712 وهي قيمة ذات دلالة عند مستوي (0.01)، كما تم حساب التجزئة النصفية وكانت قيمته 0.802 - 0.792 وهي قيمة ذات دلالة عند مستوي (0.01) مما يشير إلي أن الاستبيان يتمتع بدرجة عالية من الثبات.

مناقشة الفروض والنتائج وتفسيرها

**الفرض الأول: توجد فروق ذات دلالة إحصائية بين التصميمات الابتكارية لملابس الفتيات في تحقيق الجانب الجمالي وفقاً لآراء المتخصصين"**

جدول (9) متوسطات تقييمات المتخصصين للمحور الأول من محاور التقييم (تحقيق الجانب الجمالي) للموديلات المنفذة

المؤشرات	الموديل (1)	الموديل (2)	الموديل (3)	الموديل (4)	الموديل (5)
يضيف الموديل المنفذ لمسات جمال للزى بشكل أنيق وجذاب.	41	46	59	52	37
يختلف الموديل المنفذ في شكله تبعاً لاختلاف طريقة ارتدائه.	43	55	60	51	40
يحقق الموديل المنفذ فكرة مبتكرة.	45	50	60	50	33
يحقق الموديل المنفذ التناسق بين الألوان.	40	45	57	53	32
يساير الموديل المنفذ خطوط الموضة.	39	47	55	60	30

وللتحقق من هذا الفرض تم حساب تحليل التباين لمتوسط التصميمات الابتكارية لملابس الفتيات في تحقيق الجانب الوظيفي وفقاً لآراء المتخصصين وجدول (10) يوضح ذلك:

جدول (10) تحليل التباين لمتوسط التصميمات الابتكارية لملابس الفتيات في تحقيق الجانب الجمالي وفقاً لآراء المتخصصين

مصدر التباين	مجموع المربعات	درجة الحرية	متوسط المربعات	قيمة "ف"	الدلالة
بين المجموعات	1770.800	4	442.700	37.645	.000
داخل المجموعات	235.200	20	11.760		
المجموع	2006.000	24			

تشير نتائج الجدول السابق إلي أن قيمة (ف) كانت (37.645) وهي قيمة دالة إحصائياً عند مستوي (0.01) مما يدل علي وجود فروق بين التصميمات الابتكارية لملابس الفتيات في تحقيق الجانب الجمالي وفقاً لآراء المتخصصين، وتم حساب المتوسطات والانحرافات المعيارية ومعامل جودة التصميمات الابتكارية لملابس الفتيات في تحقيق الجانب الجمالي، وفقاً لآراء المتخصصين وجدول (11) يوضح ذلك.

جدول (11) المتوسطات والانحرافات المعيارية ومعامل الجودة لتصميمات ابتكارية لملابس الفتيات في تحقيق الجانب الجمالي وفقاً لآراء المتخصصين

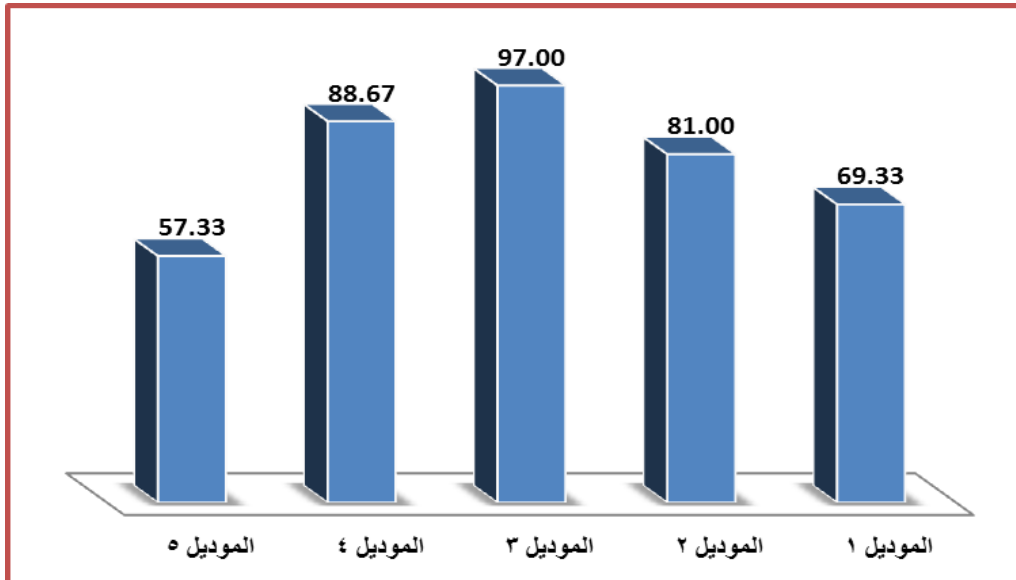
المتوسط	الانحراف المعياري	معامل الجودة	ترتيب التصميمات
41.60	2.41	69.33	4
48.60	4.04	81.00	3
58.20	2.17	97.00	1
53.20	3.96	88.67	2
34.40	4.04	57.33	5

ويؤكد دلالة الفروق بين التصميمات الابتكارية لملابس الفتيات في ضوء آراء المتخصصين للمحور الأول قامت الباحثتان بتطبيق إختبار LSD (أقل فرق معنوي) للمقارنات المتعددة بين محاور التقييم. وذلك علي النحو التالي:

جدول (12) الفروق بين المتوسطات باستخدام إختبار LSD (أقل فرق معنوي) للمقارنات المتعددة بين الموديلات المنفذة في ضوء آراء المتخصصين

الموديل (2)	الموديل (3)	الموديل (4)	الموديل (5)
7.00*	16.60*	11.60*	7.20*
	9.60*	4.60*	14.20*
		5.00*	23.80*
			18.80*

\*دالة عند مستوي 0.05



شكل (1) يوضح معامل الجودة للموديلات المنفذة في تحقيق الجانب الجمالي وفقاً لآراء المتخصصين.

من الجدول (9) والشكل (1) يتضح أن:

فوجد أن أفضل التصميمات الابتكارية لملابس الفتيات في تحقيق الجانب الجمالي، وفقاً لآراء المتخصصين الموديل (3)، وأقل التصميمات الابتكارية لملابس الفتيات في تحقيق



الجانب الجمالي هو الموديل (5)، وفي ضوء ما سبق يمكن للباحثة قبول الفرض الأول من فروض البحث والذي ينص علي: توجد فروق ذات دلالة إحصائية بين التصميمات الابتكارية لملابس الفتيات في تحقيق الجانب الجمالي وفقاً لآراء المتخصصين" وتفسر الباحثتان ذلك بأن الموديل الثالث افضل الموديلات تحقيقاً للجانب الجمالي حيث انه اكثر الموديلات الذي يختلف مظهره الملبسي باختلاف طريقة ارتدائه كما ان فكرته مبتكرة ومتناسق الالوان ،اما الموديل الخامس اقل الموديلات في تعدد مظهره الملبسي واقلهم مساهمة للموضة.

**الفرض الثاني: توجد فروق ذات دلالة إحصائية بين التصميمات الابتكارية لملابس الفتيات في تحقيق الجانب الوظيفي وفقاً لآراء المتخصصين"**

جدول (10) متوسطات تقييمات المتخصصين للمحور الثاني من محاور التقييم (تحقيق الجانب الوظيفي) للموديلات المنفذة

المؤشرات	الموديل (1)	الموديل (2)	الموديل (3)	الموديل (4)	الموديل (5)
يناسب الموديل المنفذ بنات سن (6-12) سنة.	40	48	59	53	35
يحقق الموديل المنفذ سهولة وراحة في الارتداء .	45	45	55	55	37
يلام الموديل المنفذ طبيعة الملابس الخارجية الفتيات.	45	45	58	55	38
تعدد أشكال الموديل الواحد.	44	46	60	60	50
يحقق الموديل المنفذ عنصر التنوع والتجديد.	50	47	60	51	45

وللتحقق من هذا الفرض تم حساب تحليل التباين لمتوسط التصميمات الابتكارية لملابس الفتيات في تحقيق الجانب الوظيفي وفقاً لآراء المتخصصين وجدول (11) يوضح ذلك:

جدول (11) تحليل التباين لمتوسط التصميمات الابتكارية لملابس الفتيات في تحقيق الجانب الوظيفي وفقاً لآراء المتخصصين

مصدر التباين	مجموع المربعات	درجة الحرية	متوسط المربعات	قيمة "ف"	الدلالة
بين المجموعات	1057.360	4	264.340	19.045	.000
داخل المجموعات	277.600	20	13.880		
المجموع	1334.960	24			

تشير نتائج الجدول السابق إلي أن قيمة (ف) كانت (19.045) وهي قيمة دالة إحصائياً عند مستوي (0.01) مما يدل علي وجود فروق بين التصميمات الابتكارية لملابس الفتيات في تحقيق الجانب الوظيفي وفقاً لآراء المتخصصين، وتم حساب المتوسطات والانحرافات المعيارية ومعامل جودة التصميمات الابتكارية لملابس الفتيات في تحقيق الجانب الوظيفي، وفقاً لآراء المتخصصين وجدول (12) يوضح ذلك.

جدول (12) المتوسطات والانحرافات المعيارية ومعامل الجودة لتصميمات ابتكارية لملابس الفتيات في تحقيق الجانب الوظيفي وفقاً لآراء المتخصصين

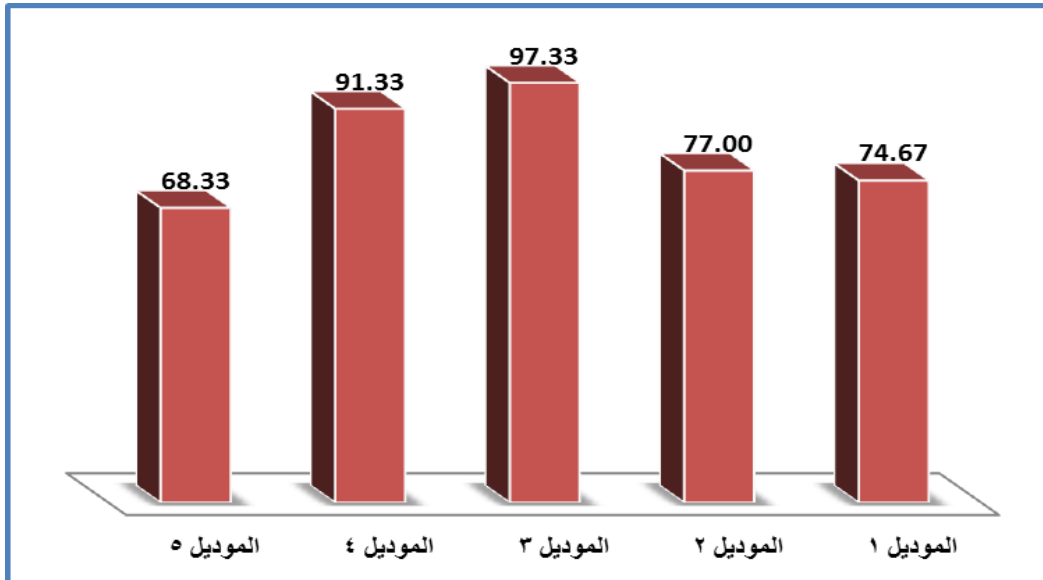
الموديل	المتوسط	الانحراف المعياري	معامل الجودة	ترتيب التصميمات
الموديل 1	44.80	3.56	74.67	4
الموديل 2	46.20	1.30	77.00	3
الموديل 3	58.40	2.07	97.33	1
الموديل 4	54.80	3.35	91.33	2
الموديل 5	41.00	6.28	68.33	5

ويؤكد دلالة الفروق بين التصميمات الإبتكارية لملابس الفتيات في ضوء آراء المتخصصين للمحور الثاني قامت الباحثتان بتطبيق إختبار LSD (أقل فرق معنوي) للمقارنات المتعددة بين محاور التقييم. وذلك علي النحو التالي:

جدول (13) الفروق بين المتوسطات باستخدام إختبار LSD (أقل فرق معنوي) للمقارنات المتعددة بين الموديلات المنفذة في ضوء آراء المتخصصين

الموديل (1)	الموديل (2)	الموديل (3)	الموديل (4)	الموديل (5)
1.40*	13.60*	10.00*	3.80*	
	12.20*	8.60*	5.20*	
		3.60*	17.40*	
			13.80*	

\*دالة عند مستوي 0.05



شكل (2) يوضح معامل الجودة للموديلات المنفذة في تحقيق الجانب الوظيفي وفقاً لآراء المتخصصين.

من الجدول (10) والشكل (2) يتضح أن:

فوجد أن أفضل التصميمات الإبتكارية لملابس الفتيات في تحقيق الجانب الوظيفي، وفقاً لآراء المتخصصين الموديل (3)، وأقل التصميمات الإبتكارية لملابس الفتيات في تحقيق

الجانب الوظيفي هو الموديل (5)، وفي ضوء ما سبق يمكن للباحثان قبول الفرض الثاني من فروض البحث والذي ينص علي: توجد فروق ذات دلالة إحصائية بين التصميمات الابتكارية لملابس الفتيات في تحقيق الجانب الوظيفي وفقاً لآراء المتخصصين وتفسر الباحثان ذلك بأن الموديل الثالث يتميز بالتنوع والتجديد من حيث تعدد اشكال مظهره الملبسي والموديل الخامس اقل الموديلات بسبب قلة مناسبته للفئة العمرية المستهدفة وكذلك تحقيق نسبة ضعيفة في سهولة وراحة الارتداء.

**الفرض الثالث: توجد فروق ذات دلالة إحصائية بين التصميمات الابتكارية لملابس الفتيات في تحقيق الجانب الوظيفي وفقاً لآراء المتخصصين"**

جدول (14) متوسطات تقييمات المتخصصين للمحور الثالث من محاور التقييم (تحقيق الجانب الاقتصادي) للموديلات المنفذة

المؤشرات	الموديل (1)	الموديل (2)	الموديل (3)	الموديل (4)	الموديل (5)
يحقق الموديل المنفذ ترشيده الإنفاق على بند الملابس.	42	40	59	52	30
الموديل المنفذ قليل التكلفة وعالي القيمة الاقتصادية .	40	55	60	45	32
إمكانية تنفيذه بخامات وألوان متنوعة .	41	47	58	51	35
قبول الموديل المنفذ في الأسواق بعد التنفيذ.	39	45	60	55	37
يضيف الموديل المنفذ أكثر من مظهر ملبسي بتكلفه واحدة	45	55	60	60	45

وللتحقق من هذا الفرض تم حساب تحليل التباين لمتوسط التصميمات الابتكارية لملابس الفتيات في تحقيق الجانب الاقتصادي وفقاً لآراء المتخصصين وجدول (15) يوضح ذلك:

جدول (15) تحليل التباين لمتوسط التصميمات الابتكارية لملابس الفتيات في تحقيق الجانب الاقتصادي وفقاً لآراء المتخصصين

مصدر التباين	مجموع المربعات	درجة الحرية	متوسط المربعات	قيمة "ف"	الدلالة
بين المجموعات	1712.640	4	428.160	18.962	.000
داخل المجموعات	451.600	20	22.580		
المجموع	2164.240	24			

تشير نتائج الجدول السابق إلي أن قيمة (ف) كانت (18.962) وهي قيمة دالة إحصائياً عند مستوي (0.01) مما يدل علي وجود فروق بين التصميمات الابتكارية لملابس الفتيات في تحقيق الجانب الاقتصادي وفقاً لآراء المتخصصين، وتم حساب المتوسطات والانحرافات المعيارية ومعامل جودة التصميمات الابتكارية لملابس الفتيات في تحقيق الجانب الاقتصادي، وفقاً لآراء المتخصصين وجدول (16) يوضح ذلك.

جدول (16) المتوسطات والانحرافات المعيارية ومعامل الجودة التصميمات الإبتكارية لملابس الفتيات في تحقيق الجانب الاقتصادي وفقاً لآراء المتخصصين

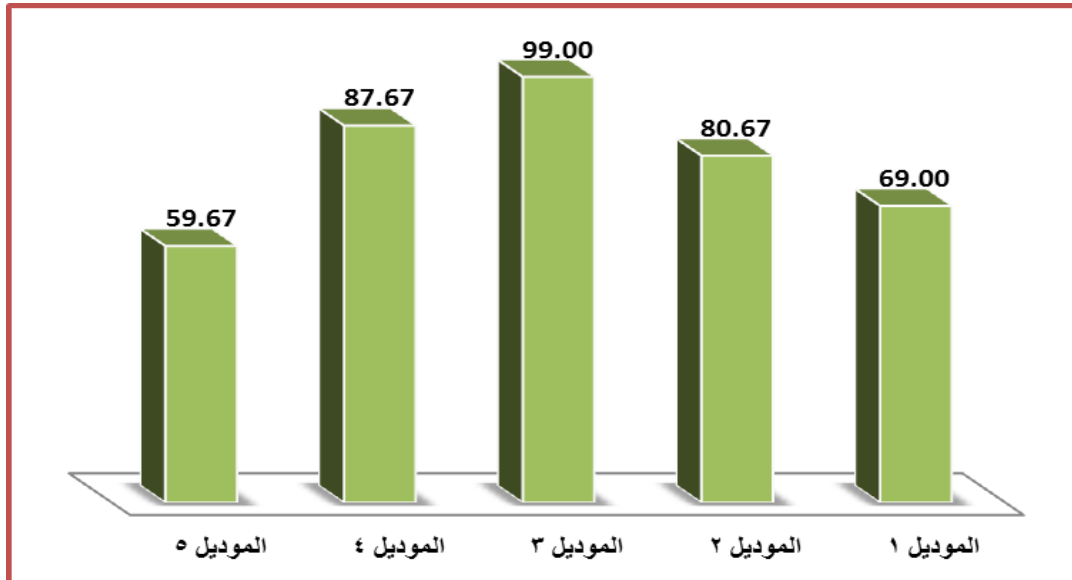
المتوسط	الانحراف المعياري	معامل الجودة	ترتيب التصميمات
41.40	2.30	69.00	4
48.40	6.54	80.67	3
59.40	0.89	99.00	1
52.60	5.50	87.67	2
35.80	5.81	59.67	5

ويؤكد دلالة الفروق بين التصميمات الإبتكارية لملابس الفتيات في ضوء آراء المتخصصين للمحور الثالث قامت الباحثتان بتطبيق إختبار LSD (أقل فرق معنوي) للمقارنات المتعددة بين محاور التقييم. وذلك علي النحو التالي:

جدول (17) الفروق بين المتوسطات باستخدام إختبار LSD (أقل فرق معنوي) للمقارنات المتعددة بين الموديلات المنفذة في ضوء آراء المتخصصين

الموديل (1)	الموديل (2)	الموديل (3)	الموديل (4)	الموديل (5)
7.00*	18.00*	11.20*	5.60*	
	11.00*	4.20*	12.60*	
		6.80*	23.60*	
			16.80*	

\*دالة عند مستوي 0.05



شكل (3) يوضح معامل الجودة للموديلات المنفذة في تحقيق الجانب الاقتصادي وفقاً لآراء المتخصصين.

من الجدول (14) والشكل (3) يتضح أن:

فوجد أن أفضل التصميمات الإبتكارية لملابس الفتيات في تحقيق الجانب الاقتصادي، وفقاً لآراء المتخصصين الموديل (3)، وأقل التصميمات الإبتكارية لملابس الفتيات في تحقيق

الجانب الاقتصادي هو الموديل (5)، وفي ضوء ما سبق يمكن للباحثة قبول الفرض الثالث من فروض البحث والذي ينص علي: توجد فروق ذات دلالة إحصائية بين التصميمات الإبتكارية لملابس الفتيات في تحقيق الجانب الاقتصادي وفقاً لآراء المتخصصين وتفسر الباحثتان ذلك بأن الموديل الثالث حقق نسبة قبول عالية في الاسواق كما انه يتميز بتعدد مظهره الملبسي بتكلفة واحدة اما الموديل الخامس اقلهم من حيث ترشيد الانفاق على بند الملابس كما ان قيمته الاقتصادية ليست عالية.

**الفرض الرابع: توجد فروق ذات دلالة إحصائية بين التصميمات الإبتكارية لملابس الفتيات في تحقيق جوانب التقييم (ككل) وفقاً لآراء المتخصصين**

وللتحقق من هذا الفرض تم حساب تحليل التباين لمتوسط التصميمات الإبتكارية لملابس الفتيات في تحقيق جوانب التقييم (ككل) للتصميم وفقاً لآراء المتخصصين وجدول (18) يوضح ذلك:

جدول (18) تحليل التباين لمتوسط درجات تصميمات الإبتكارية لملابس الفتيات في تحقيق جوانب التقييم (ككل) وفقاً لآراء المتخصصين

جوانب التقييم	مجموع المربعات	درجة الحرية	متوسط المربعات	قيمة "ف"	الدلالة
بين المجموعات	4396.987	4	1099.247	66.533	.000
داخل المجموعات	1156.533	70	16.522		
المجموع	5553.520	74			

تشير نتائج الجدول السابق إلي أن قيمة (ف) كانت (66.533) وهي قيمة دالة إحصائياً عند مستوي (0.01) مما يدل علي وجود فروق بين التصميمات الإبتكارية لملابس الفتيات في تحقيق جوانب التقييم (ككل) وفقاً لآراء المتخصصين، وتم حساب المتوسطات والانحرافات المعيارية ومعامل جودة التصميمات الإبتكارية لملابس الفتيات في تحقيق جوانب التقييم، وفقاً لآراء المتخصصين وجدول (19) يوضح ذلك.

جدول (19) المتوسطات والانحرافات المعيارية ومعامل الجودة للتصميمات الإبتكارية لملابس الفتيات في تحقيق جوانب التقييم (ككل) وفقاً لآراء المتخصصين

الموديل	المتوسط	الانحراف المعياري	معامل الجودة	ترتيب التصميمات
الموديل 1	42.60	3.07	71.00	4
الموديل 2	47.73	4.32	79.56	3
الموديل 3	58.67	1.76	97.78	1
الموديل 4	53.53	4.16	89.22	2
الموديل 5	37.07	5.85	61.78	5

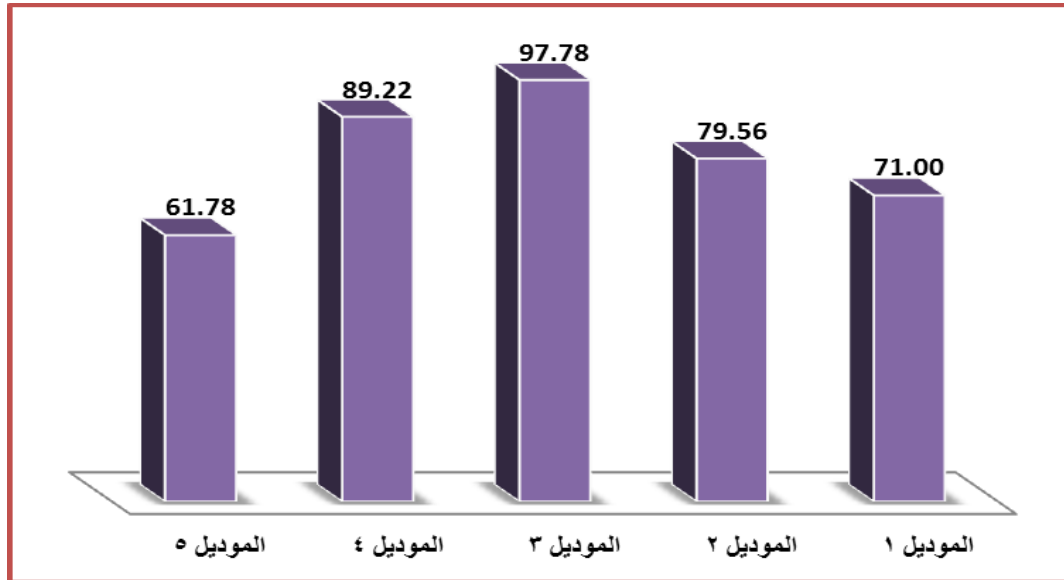


ويؤكد دلالة الفروق بين التصميمات الإبتكارية لملابس الفتيات في ضوء آراء المتخصصين لمحاور التقييم (ككل) قامت الباحثتان بتطبيق إختبار LSD (أقل فرق معنوي) للمقارنات المتعددة بين محاور التقييم. وذلك علي النحو التالي:

جدول (20) الفروق بين المتوسطات باستخدام إختبار LSD (أقل فرق معنوي) للمقارنات المتعددة بين الموديلات المنفذة في ضوء آراء المتخصصين

الموديل (5)	الموديل (4)	الموديل (3)	الموديل (2)	الموديل (1)
5.53*	10.93*	16.06*	5.13*	الموديل 1
10.66*	5.80*	10.93*		الموديل 2
21.60*	5.13*			الموديل 3
16.46*				الموديل 4
				الموديل 5

\*دالة عند مستوي 0.05



شكل (4) يوضح معامل الجودة للموديلات المنفذة في تحقيق جوانب التقييم (ككل) وفقاً لآراء المتخصصين.

من الجدول (19) والشكل (4) يتضح أن:

فوجد أن أفضل التصميمات الإبتكارية لملابس الفتيات في تحقيق جوانب التقييم (ككل)، وفقاً لآراء المتخصصين الموديل (3)، وأقل التصميمات الإبتكارية لملابس الفتيات في تحقيق جوانب التقييم (ككل)، هو الموديل (5)، وفي ضوء ما سبق يمكن للباحثة قبول الفرض الرابع من فروض البحث والذي ينص علي: توجد فروق ذات دلالة إحصائية بين التصميمات الإبتكارية لملابس الفتيات في تحقيق جوانب التقييم (ككل)، وفقاً لآراء المتخصصين. **وتفسر الباحثتان ذلك بأن** الموديل الثالث يتميز بنعومه خطوط تصميمه وكفاءة حياكته وتناغم الوانه مما يميزه عن غيري من الموديلات ويجعله في صدارة الموديلات المنفذة.

**الفرض الخامس: توجد فروق ذات دلالة إحصائية بين محاور تقييم التصميمات الإبتكارية لملابس الفتيات وفقاً لآراء المتخصصين**

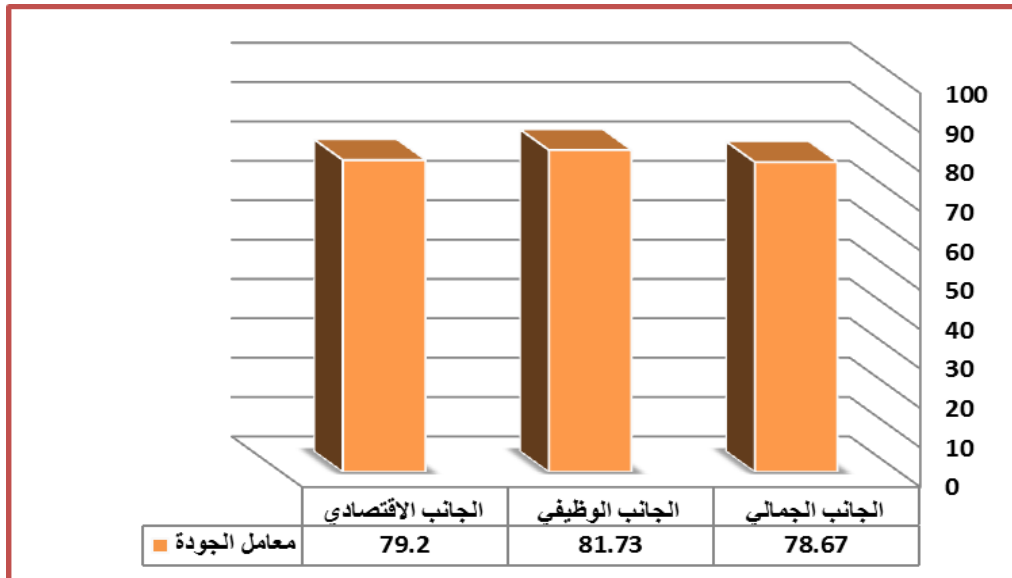
وللتحقق من هذا الفرض تم حساب تحليل التباين لمتوسط محاور تقييم التصميمات الإبتكارية لملابس الفتيات وفقاً لآراء المتخصصين وجدول (21) يوضح ذلك:

مصدر التباين	مجموع المربعات	درجة الحرية	متوسط المربعات	قيمة "ف"	الدلالة
بين المجموعات	48.320	2	24.160	0.316	0.730
داخل المجموعات	5505.200	72	76.461		
المجموع	5553.520	74			

تشير نتائج الجدول السابق إلي أن قيمة (ف) كانت (0.316) وهي قيمة غير دالة إحصائياً مما يدل علي عدم وجود فروق بين محاور التصميمات الإبتكارية لملابس الفتيات وفقاً لآراء المتخصصين، وتم حساب المتوسطات والانحرافات المعيارية ومعامل جودة للمحاور وفقاً لآراء المتخصصين وجدول (22) يوضح ذلك.

جدول (22) المتوسطات والانحرافات المعيارية ومعامل الجودة لدرجات محاور تصميمات الإبتكارية لملابس الفتيات وفقاً لآراء المتخصصين

المحور	المتوسط	الانحراف المعياري	معامل الجودة	ترتيب المحاور
الجانب الجمالي	47.20	9.14	78.67	3
الجانب الوظيفي	49.04	7.46	81.73	1
الجانب الاقتصادي	47.52	9.50	79.20	2



شكل (5) يوضح معامل الجودة لمحاور تصميمات الإبتكارية لملابس الفتيات وفقاً لآراء المتخصصين.

من الجدول (22) والشكل (5) يتضح أن: أفضل المحاور تحقيق الجانب الوظيفي، يليه الجانب الاقتصادي، يليه تحقيق الجانب الجمالي، وفي ضوء ما سبق يمكن للباحثان قبول الفرض الخامس من فروض البحث والذي ينص علي: توجد فروق ذات دلالة إحصائية بين محاور تقييم تصميمات ابتكارية لملابس الفتيات وفقاً لآراء المتخصصين" وتفسر الباحثان ذلك بأن هذه النتيجة جاءت موافقة لأهداف البحث على الترتيب أهمها الجانب الوظيفي ان تناسب هذه الملابس الغرض الوظيفي للأطفال ثم الجانب الاقتصادي من حيث ترشيد الانفاق واخيرا تحقيق الهدف الجمالي لاشباع رغبات الفتيات في الاعتناء بمظهرهم ومسايرتهم للموضة.

**ثانياً: نتائج استبيان التصميمات الابتكارية لملابس الفتيات الخاصة بالمستخدمات (فئة مستهدفة):**

**الفرض السادس: توجد فروق ذات دلالة إحصائية بين التصميمات الابتكارية لملابس الفتيات في تحقيق جوانب التقييم (ككل) وفقاً لآراء المستخدمين**

جدول (23) متوسطات تقييمات التصميمات الابتكارية لملابس الفتيات في تحقيق جوانب التقييم (ككل) وفقاً لآراء المستخدمين

المؤشرات	الموديل (1)	الموديل (2)	الموديل (3)	الموديل (4)	الموديل (5)
تشعري ان الموديل المنفذ انيقاً وجذاباً	75	90	77	81	80
تشعري ان الموديل المنفذ ألوانه متناسقة	67	89	76	82	71
تحبي امتلاك هذا الموديل في دولاب ملابسك	70	90	85	81	73
يعطيك الموديل احساس بالتنوع والتجديد	63	90	80	80	75
تشعري انه يمكن استخدام الموديل في أكثر من مناسبة	62	87	75	83	70
يمكنك ارتداء الموديل بسهولة وبمفردك	60	85	77	83	79
يناسب الموديل عمرك	65	89	78	85	70
يضيف اليك الموديل اكثر من مظهر ملبسي رغم كونه ملبس واحد	67	85	75	85	75
تريدي شراء هذا الموديل	68	88	75	90	75
تشعري ان الموديل (باهظ الثمن) عالي القيمة الاقتصادية	80	90	76	81	74

وللتحقق من هذا الفرض تم حساب تحليل التباين لمتوسط التصميمات الابتكارية لملابس الفتيات في تحقيق جوانب التقييم وفقاً لآراء المستخدمين وجدول (24) يوضح ذلك:

مصدر التباين	مجموع المربعات	درجة الحرية	متوسط المربعات	قيمة "ف" الدلالة
بين المجموعات	2528.920	4	632.230	44.516
داخل المجموعات	639.100	45	14.202	0.000
المجموع	3168.020	49		

تشير نتائج الجدول السابق إلي أن قيمة (ف) كانت (44.516) وهي قيمة دالة إحصائياً عند مستوي (0.01) مما يدل علي وجود فروق بين التصميمات الابتكارية لملابس الفتيات وفقاً

لأراء المستخدمين (الفئة المستهدفة)، وتم حساب المتوسطات والانحرافات المعيارية ومعامل جودة الموديلات المنفذة في تحقيق جوانب التقييم وفقاً لأراء المستخدمين وجدول (26) يوضح ذلك.

جدول (26) المتوسطات والانحرافات المعيارية ومعامل الجودة للتصميمات الإبتكارية لملابس الفتيات في تحقيق جوانب التقييم (ككل) وفقاً لأراء المستخدمين

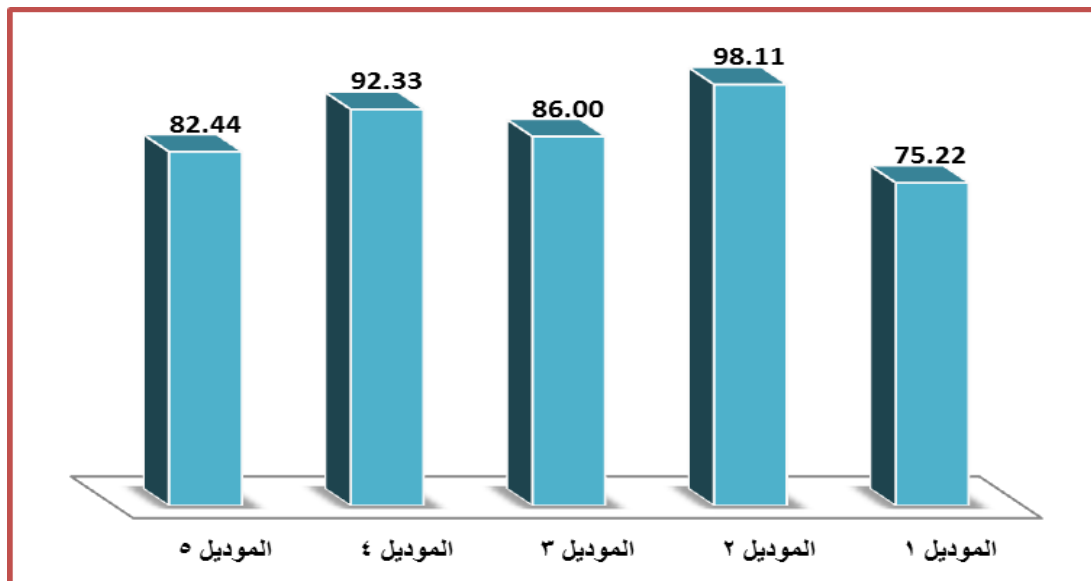
الموديل	المتوسط	الانحراف المعياري	معامل الجودة	ترتيب التصميمات
الموديل 1	67.70	6.07	75.22	5
الموديل 2	88.30	2.00	98.11	1
الموديل 3	77.40	3.10	86.00	3
الموديل 4	83.10	2.96	92.33	2
الموديل 5	74.20	3.43	82.44	4

ويؤكد دلالة الفروق بين التصميمات الإبتكارية لملابس الفتيات في ضوء آراء المستخدمين لجوانب التقييم (ككل) قامت الباحثتان بتطبيق إختبار LSD (أقل فرق معنوي) للمقارنات المتعددة بين محاور التقييم. وذلك علي النحو التالي:

جدول (27) الفروق بين المتوسطات باستخدام إختبار LSD (أقل فرق معنوي) للمقارنات المتعددة بين الموديلات المنفذة في ضوء آراء المستخدمين

الموديل (1)	الموديل (2)	الموديل (3)	الموديل (4)	الموديل (5)
20.60*	9.70*	15.40*	6.50*	
	10.90*	5.20*	14.10*	
		5.70*	3.20*	
			8.90*	

\*دالة عند مستوي 0.05



شكل (6) يوضح معامل الجودة للموديلات المنفذة في تحقيق جوانب التقييم (ككل) وفقاً لأراء المستخدمين.

من الجدول (26) والشكل (6) يتضح أن:

ف نجد أن أفضل التصميمات الابتكارية لملابس الفتيات في تحقيق جوانب التقييم (ككل)، وفقاً لآراء المستخدمين الموديل (2)، وأقل التصميمات الابتكارية لملابس الفتيات في تحقيق جوانب التقييم (ككل)، هو الموديل (1)، وفي ضوء ما سبق يمكن للباحثان قبول الفرض السادس من فروض البحث والذي ينص علي: توجد فروق ذات دلالة إحصائية بين التصميمات الإبتكارية لملابس الفتيات في تحقيق جوانب التقييم (ككل)، وفقاً لآراء المستخدمين " وتفسر الباحثان ذلك بأن الموديل الثاني افضل الموديلات بالنسبة للفتيات من حيث الاناقة والجاذبية وانه يعطيهم احساس بالتنوع والتجديد وانه باهظ الثمن اما الموديل الأول اقلهم من حيث سهولة الارتداء وانه لا يصلح لاكثر من مناسبة .

**ثالثاً: مناقشة العلاقة الارتباطية بين نتائج البحث في ضوء آراء المتخصصين، وآراء المستخدمين**

الفرض السابع: توجد علاقة ارتباطية بين ترتيب المتخصصين وترتيب المستخدمين للتصميمات الإبتكارية لملابس الفتيات

قامت الباحثان بحساب معامل ارتباط الرتب لسبيرمان بين ترتيب المتخصصين والمستخدمين (الفئة المستهدفة)، للتصميمات الإبتكارية لملابس الفتيات ، كما هو موضح بالجدول التالي:

جدول (28) معامل ارتباط الرتب لسبيرمان لمعرفة العلاقة الارتباطية بين ترتيب المتخصصين وترتيب المستخدمين للتصميمات الإبتكارية لملابس الفتيات

الموديلات	ترتيب المتخصصين	ترتيب المستخدمين (الفئة المستهدفة)	معامل ارتباط الرتب لسبيرمان
الموديل 1	4	5	0.50**
الموديل 2	3	1	
الموديل 3	1	3	
الموديل 4	2	2	
الموديل 5	5	4	

تشير نتائج الجدول إلي أن: العلاقة الارتباطية بين ترتيب كل من المتخصصين وغير المتخصصين المستخدمين (الفئة المستهدفة) وذلك في ضوء محاور التقييم لكل منهم بلغت قيمة (ر = 0.50) وهي دالة إحصائياً عند مستوى دلالة 0.01 وهي علاقة طردية أي أن هناك توافق بين التقييم من الناحية العلمية والعملية، وبذلك يمكن للباحثان قبول الفرض الذي ينص علي "توجد علاقة ارتباطية بين ترتيب المتخصصين والمستخدمين (الفئة المستهدفة) للتصميمات الابتكارية لملابس الفتيات "



### أهم النتائج:

- 1- أفضل التصميمات الإبتكارية لملابس الفتيات في تحقيق الجانب الجمالي، وفقاً لآراء المتخصصين الموديل (3)، وأقل التصميمات الإبتكارية لملابس الفتيات في تحقيق الجانب الجمالي هو الموديل (5).
- 2- أفضل التصميمات الإبتكارية لملابس الفتيات في تحقيق الجانب الوظيفي، وفقاً لآراء المتخصصين الموديل (3)، وأقل التصميمات الإبتكارية لملابس الفتيات في تحقيق الجانب الوظيفي هو الموديل (5).
- 3- أفضل التصميمات الإبتكارية لملابس الفتيات في تحقيق الجانب الاقتصادي، وفقاً لآراء المتخصصين الموديل (3)، وأقل التصميمات الإبتكارية لملابس الفتيات في تحقيق الجانب الاقتصادي هو الموديل (5).
- 4- أفضل التصميمات الإبتكارية لملابس الفتيات في تحقيق جوانب التقييم (ككل)، وفقاً لآراء المتخصصين الموديل (3)، وأقل التصميمات الإبتكارية لملابس الفتيات في تحقيق جوانب التقييم (ككل)، هو الموديل (5).
- 5- أفضل المحاور تحقيق الجانب الوظيفي، يليه الجانب الاقتصادي، يليه تحقيق الجانب الجمالي.
- 6- أفضل التصميمات الإبتكارية لملابس الفتيات في تحقيق جوانب التقييم (ككل)، وفقاً لآراء المستخدمين الموديل (2)، وأقل التصميمات الإبتكارية لملابس الفتيات في تحقيق جوانب التقييم (ككل)، هو الموديل (1).
- 7- العلاقة الارتباطية بين ترتيب كل من المتخصصين وغير المتخصصين المستخدمين (الفئة المستهدفة) وذلك في ضوء محاور التقييم

### التوصيات

- 1- حث الباحثين على تصميم أزياء الفتيات متجددة في مظهرها لمواكبة إحتياجات الفتيات حيث أنهم سريعى الملل.
- 2- تشجيع مصانع الملابس الجاهزة في تطبيق وتنفيذ هذه النوعية من التصميمات الملبسية للأطفال.

### المراجع

- 1- أمل محمد الفيومي، رضوى رجب (2014) : استحداث ابلبيكات زخرفية معاصرة بأسلوب الوبرة لإثراء جماليات ملابس الطفل ومكملاتها كمشروعات صغيرة، مجلة الاقتصاد المنزلي – مجلد (24) العدد الثاني - ابريل - - جامعة المنوفية
- 2- ايهاب فاضل ابو موسى، إسلام عبد المنعم حسين (2010) : الشخصيات الاسطورية في التراث المصري كمصدر للإلهام في تصميم ملابس الأطفال سن (4 - 8) سنوات ، مجلة الاقتصاد المنزلي مجلد 21 العدد 3
- 3- ايناس موسى ( 2018): رؤية تشكيلية زخرفية ثلاثية الابعاد لفساتين الأطفال بأسلوب الحياكة الراقية، المؤتمر العلمي الدولي الخامس بكلية التربية النوعية جامعة طنطا.
- 4- ابريني سمير – ولاء زين ( 2017): تأثير اختلاف كل من نوع غزل خيط اللحمة والتركيب النسجي على الخواص الطبيعية والميكانيكية لملابس الأطفال حديثي الولادة ، المؤتمر الدولي الأول بكلية التربية النوعية بجامعة كفر الشيخ.
- 5- إيهاب يحيى السيد (2008) : " دور تصميم طباعة أقمشة القطعة الواحدة في إخفاء عيوب جسم المرأة " رسالة دكتوراه غير منشورة ، كلية الفنون التطبيقية ، جامعة حلوان .
- 6- حاتم ادريس ، عادل الهندأوي ، السيد النشار (2006م): تأثير كلا من نوع الخامة والتركيب النسجية على الخواص الوظيفية والجمالية لأقمشة ملابس الأطفال ، مجلة كلية الاقتصاد المنزلي ، العدد 4 ، اكتوبر.
- 7- حسن سليمان رحمة ، مرفت عبدالفتاح ابو العنين (2004) : "امكانية تطوير الأقمشة المزوجة لإثراء الأداء الوظيفي والجمالي لملابس الأطفال" المؤتمر القومى الثامن، كلية الاقتصاد المنزلي، جامعة المنوفية .
- 8- رانيا حسني يوسف (2010): برنامج مقترح لتصميم وتنفيذ ملابس الأطفال لتحقيق الخواص الوظيفية لمرحلة المهد ، رسالة دكتوراه – غير منشورة-كلية الاقتصاد المنزلي –جامعة المنوفية .
- 9- رحاب محمد علي إسماعيل، صفاء محمد جمال إبراهيم (2015): المنمنمات كمصدر للإلهام لإثراء القيم الوظيفية والجمالية لملابس الأطفال ، مجلة الاسكندرية للبحوث الزراعية ، Vol. 60, No. 1, pp. 85-105 (Arabic) 2015
- 10- رحاب محمد علي (2017): فاعلية وحدة تعليمية مقترحة في تنمية معارف ومهارات الطالبات في تصميم وتنفيذ ملابس الأطفال ، المؤتمر العلمي الدولي الرابع بكلية التربية النوعية جامعة طنطا.
- 11- رشا وجدي خليل (2017): ابتكار تصميمات ملابسية بمفهوم البعد الرابع للمدرسة المستقبلية ، مجلة التصميم الدولية 2017 Issue 4, pp.57-69
- 12- رشا عبد الرحمن محمد النحاس، أمل أحمد محمد محمود ( ٢٠١٢ ) : "الاستفادة من تقنيات الطباعة الحديثة لإثراء بعض منتجات رياض الأطفال كوسيلة تعليمية مساعدة" المؤتمر الدولي الأول- العربي الخامس عشر للاقتصاد المنزلي- كلية الاقتصاد المنزلي- جامعة المنوفية.
- 13- زهراء محمود عبد النبي ( ٢٠١٤ ) : "فلسفة الشكل في رسوم أطفال العالم للبيئة المصرية لطباعة تصميمات أقمشة ملابس الأطفال" رسالة دكتوراه- كلية الفنون التطبيقية- جامعة حلوان .
- 14- سحر علي زغول علي (2010): فاعلية استراتيجيات العصف الذهني لتنمية مهارات التفكير الابتكاري في تصميم أزياء الأطفال ، مجلة الاقتصاد المنزلي العدد السادس والعشرون ديسمبر 2010.
- 15- شرين حسن محمود سعيد (2008) : "إمكانية استحداث ملابس خارجية للسيدات عديدة الأغراض لخدمة الناحية الجمالية والاقتصادية" رسالة ماجستير غير منشورة ،كلية التربية النوعية،جامعة المنصورة .
- 16- صفاء محمد نعمان عبد الوهاب (2004): "استخدام أسلوب الزخرفة النسجية والتطريز في عمل مكملات الملابس" رسالة ماجستير غير منشورة ،كلية الاقتصاد المنزلي، جامعة حلوان .
- 17- عادل الهندأوي - هيام الغزالي - رانيا حمودة - الشيماء المراسي (2017): إثراء القيم الجمالية لزيادة القدرة التنافسية لتصميمات ملابس الأطفال المستوحاه من الكائنات البحرية، المؤتمر العلمي الدولي الرابع بكلية التربية النوعية جامعة طنطا.

- 18- عماد الدين سيد ، راندا محمد ( 2017 ) : إعادة تدوير بقايا الاقمشة كمدخل لزخرفة ملابس أطفال ما قبل المدرسة، مجلة التصميم الدولية Vol.7 Issue 4, pp.237-244
- 19- عمرو جمال الدين حسونة - نسرين عبد الوهاب المليجي ( 2015 ) : دراسة بعض معايير عمل العلامة التجارية في تصميم ملابس الأطفال ،مجلة الفنون والعلوم التطبيقية ، مجلد 2 عدد 3
- 20- عليا عابدين (2002): "نظريات الابتكار في تصميم الأزياء" الطبعة الأولى دار الفكر العربي.
- 21- عليا عابدين (2002): سيكولوجية ملابس الأطفال وطرق تنفيذها ، دار الفكر العربي ، الطبعة الأولى.
- 22- غادة عبدالفتاح عبدالرحمن. (2012): إثراء القيمة الجمالية لملابس الأطفال (المرحلة الوسطى) بإستخدام التقنيات المختلفة، مجلة بحوث التربية النوعية - جامعة المنصورة.
- 23- غادة عبد القادر -شيماء شطارة (2015): الاستفادة من مكملات الملابس غير المسايرة للموضة في إثراء القيم الوظيفية والجمالية لملابس السيدات، مجلة الاقتصاد المنزلي - مجلد 25- العدد الرابع - 2015م.
- 24- مرام محمد عبدالكريم ( 2017 ) : "توظيف الإمكانيات التشكيلية لفن توليف الخامات بأسلوب المرقعات لتصميم وتنفيذ ملابس الأطفال" رسالة ماجستير - غير منشورة، كلية التصاميم والاقتصاد المنزلي، جامعة القصيم، السعودية.
- 25- محمد علي ، هبه عاصم الدسوقي ، منصور سليمان ، حنان أحمد قطب (2017): " دراسة مقترحة لتعليم باترون جونلة طفلة للصم وضعاف السمع بلغة الاشارة للمرحلة الاعدادية، مجلد بحوث المؤتمر الدولي الخامس - العربي التاسع عشر للاقتصاد المنزلي.
- 26- منى الفرماوي - صافيناز النبوي ( 2018 ) : أسس إنتاج فستان الطفلة باستخدام فن التوليف بين الاقمشة لاثراء القيمة الجمالية وخدمة المشروعات الصغيرة ، المؤتمر العلمي الدولي الخامس بكلية التربية النوعية جامعة طنطا.
- 27- نجاه محمد بأوزير (1998) " الموضة وفن اختيار الملابس المناسب" الطبعة الأولى ، دار الفكر العربي.
- 28- هالة محمد سليمان ( 2009 ) : " رؤى تشكيلية معاصرة لأزياء المرأة المسلمة" رسالة ماجستير غير منشورة ، كلية الإقتصاد المنزلي ، جامعة حلوان .
- 29- هدى السيد عبد العزيز ( 2008 ) : " اتجاهات الموضة في ظل المتغيرات العالمية وتأثيرها على المجتمع المصري في النصف الثاني من القرن العشرين(1950-2000) " رسالة دكتوراه غير منشورة ، كلية الاقتصاد المنزلي ، جامعة المنوفية .

**Multi-use designs for girls' clothing (6-9)****Enas Adel El Fawakhry<sup>1</sup> & Daa Mohamed Salman<sup>2</sup>**

1- Department of Home Economics, Fac. of Specific Education, Kafr El-Sheikh Univ., Egypt

2- Department of Home Economics, Fac. of Specific Education, Mansoura Univ., Egypt

**Abstract**

The current study aims to pay attention to the appearance and elegance of children by designing and implementing multi-purpose children's clothing, while trying to reduce the costs spent on clothing using new and innovative design methods, through different methods of wearing them using some simple techniques that are not surrounded by large mechanical constraints and multiple possibilities, Encouraging innovation and innovation, with the aim of acquiring unique styles that are elegant and contemporary in addition to cost saving, giving them more shine and highlighting the beauty of their clothing, no matter how simple, and keep them away from boredom and monotony. Resulting from the same frequent use of clothing, the possibility of adding search results to clothing and textile courses, and finding new design solutions for children's clothing.

(5) designs were developed according to the coefficient of the agreement and their implementation, and the use of two evaluation questionnaire, the first consisted of three axes for evaluation by a number of specialists, and the second for evaluation by the target group.

The results showed that the results achieved a degree of acceptance and success in light of the average assessment of specialists for the design, functional and economic aspects. There was a statistically significant difference between (0.05) Achieving the products achieved a degree of acceptance and success in light of the averages of the evaluation of the target group, and the study found a correlation between the arrangement of specialized arbitrators and the target group of selected designs for children's clothing.

**Keywords: Multi-use designs, children's clothing.**